

ЖИТЛО ПЕРЕЯСЛАВА КОЗАЦЬКОГО ЧАСУ: СПРОБА РЕКОНСТРУКЦІЇ ЗА МАТЕРІАЛАМИ АРХЕОЛОГІЧНИХ ДОСЛІДЖЕНЬ

У статті розглядається реконструкція житла Переяслава козацького часу на основі матеріалів, отриманих внаслідок археологічних розкопок.

Ключові слова: житло, реконструкція, археологічні розкопки, Переяслав.

Пильну увагу археологічному вивченню Переяслава козацької доби почали приділяти тільки в останні десятиліття. Проведені археологами Національного історико-етнографічного заповідника «Переяслав» розкопки надали нову інформацію про історичну топографію міста цього часу, у ході їх проведення було виявлено цілий ряд об'єктів та старожитностей, які характеризують різні аспекти життєдіяльності козацького Переяслава. Важливі відомості здобуто також для вивчення тогочасної міської забудови. Отримані матеріали можна використати і в створенні науково обґрунтованих реконструкцій, які сьогодні досить актуальні в музейній практиці.

У структурі Музею народної архітектури та побуту Середньої Наддніпрянщини НІЕЗ «Переяслав», фактично з дня його створення, функціонує перший в Україні археологічний розділ музею просто неба. Вагоме місце в його експозиції займають реконструкції давніх жител, що створені на основі археологічних розкопок у Переяславі, Києві та на території Переяславщини. Тут представлені житла різних періодів, зокрема, епохи мисливців на мамонтів, черняхівської доби, часів Київської Русі. Певну хронологічну лакуну в показі історичної еволюції та розвитку домобудівництва має пізньосередньовічний та модерний періоди — до цього часу можна віднести лише існуючу

в музеї реконструкцію житла XIV ст. з Києва. Жодної реконструкції, а тим більше оригінальної житлової споруди XVI—XVIII ст., в експозиції немає.

Для логічного переходу до житла українського села XIX—XX ст., широко представленого в експозиції музею, необхідним має стати показ домобудівництва козацької доби.

Про житлові споруди цього часу маємо обмаль відомостей. Писемні джерела містять інформацію переважно про житлові комплекси заможних верств населення, зокрема на території замків, що належали феодальній знаті. Та, як відзначають дослідники, вони мало відрізнялися від житла рядового населення, їх відмінність полягала лише в добротності матеріалу, складності конструкції, площі та кількості приміщень [Приходько, 1975, с. 246].

Найширше коло писемних та архівних джерел при розгляді цієї проблематики залучене у роботі М.П. Приходька [Приходько, 1975]. Джерелознавчу базу з цього питання доповнюють археологічні дослідження ряду житлових та господарчих комплексів козацької доби, зокрема, у Києві, Полтаві, Батурині, на території Новобогородицької фортеці та у інших козацьких центрах [Балакін, 2003, с. 59—67; Боровський, Калюк, 1993, с. 26; Голубева, 2004, с. 54—58; Ковальова, 2009, с. 20—24; Шалобудов, 2011, с. 366—367]. Житлобудівництву козацьких часів за матеріалами археологічних розкопок присвячено ряд публікацій. Спроба реконструкції житла за такими матеріалами зроблена І.В. Голубевою [Голубева, 2004, с. 54—58].

Важливі матеріали для розробки пропонованої проблематики виявлені й у Переяславі, під час археологічних розкопок 2009 р. [Тетеря, Товкайло, Колибенко та ін., 2009]. Вони можуть

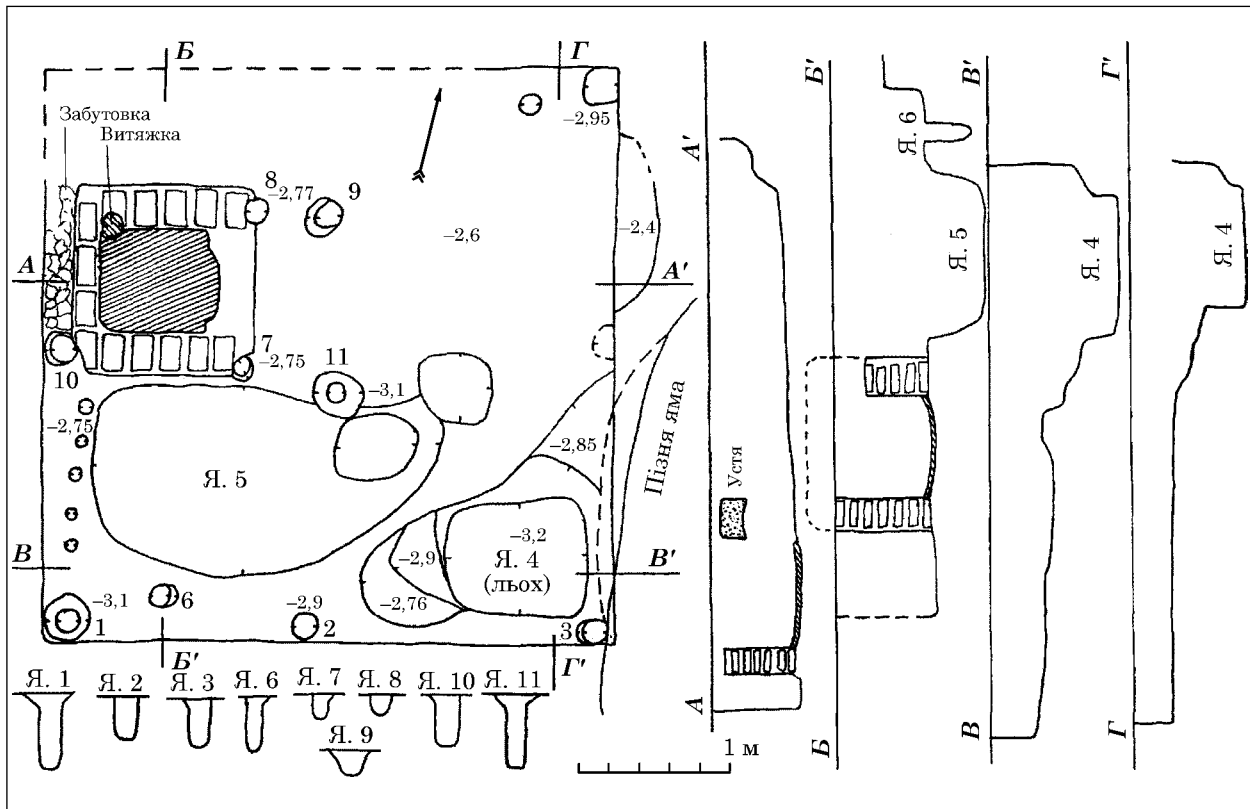


Рис. 1. План та перетини житла кінця XVII — середини XVIII ст.

стати підґрунтям для створення реконструкції житла козацької доби.

Дослідження зосереджувалися на земельній ділянці по вул. Грушевського, № 3, яка знаходиться в південно-західній частині давньоруського посаду та Нижнього міста XVII—XVIII ст. давнього Переяслава. Ця територія безпосередньо прилягає до оборонного валу, який на даний час тут майже повністю знівельований. Необхідність проведення розкопок пов'язувалася зі спорудженням тут нової будівлі.

Під час земляних робіт проводилось спостереження за вибіркою котловану, розмір якого складав 10×10 м. Глибина котловану була доведена до 1,70—1,80 м. У котловані зафіксована наступна стратиграфічна ситуація: чорнозем з будівельними рештками XX ст. перекривав сірий ґрунт з будівельними рештками XIX ст., під яким залягав культурний шар XVII—XVIII ст. Під останнім шаром знаходився сіро-коричневий суглинок, що являв собою культурний шар давньоруського часу. Материковий лес фіксувався з глибини 1,70 м.

З культурним шаром XVII—XVIII ст. пов'язаний цікавий об'єкт — рештки житла напівземляного типу козацької доби. Слід зазначити, що це перша в Переяславі житлова споруда козацької доби, яку вдалося дослідити майже повністю, прослідкувавши більшість конструктивних особливостей.

Котлован напівземляного житла у плані мав квадратну форму й був заглиблений в ма-

терик на 0,70—0,80 м. Орієнтоване житло стінками за сторонами світу. Його розміри склали $3,90 \times 3,90$ м. Вхід в житло знаходився із східної сторони — ближче до північно-східного кута, де простежено сходинок висотою 20 см при ширині 25 см. Ширина входу — 1,20 м (рис. 1).

Навпроти входу, ближче до північно-західного кута житла, виявлено та розчищено піч. Вона стояла на утрамбованій поверхні материкової глини, черинь розміщувалась на рівні долівки житла. Передпічна яма відсутня. Піч було викладено із сирцевої цегли, покладеної способом «у перев'язку», на глиняному розчині. Збереглося десять рядів кладки північної стінки та по п'ять рядів — західної та південної стінок. Розмір сирцевої цегли становить $25 \times 14 \times 4,5$ см, товщина швів 2—2,5 см. Бокові стінки печі були викладені з цегли, покладеної по довжині (в цеглину), тильна стінка — з цегли, покладеної по ширині (в пів-цеглини). Фасадна стінка з устям змонтована з глини.

Устя мало напівовальну форму й виходило на схід. Його розміри склали: ширина — 50, висота — 33—34, товщина — 25 см. Стінки з середини топочної камери печі були обмазані глиною й злегка звужувалися доверху, але ззовні були рівні.

Черинь, розміром 80×80 см, гарно пропечена, колір від жовтого до сіро-чорного. Зроблено її з одного шару глиняної підмазки, покладеної на материковий лес. Поверхня черині нерів-

на — центральна частина горизонтальна (але пошкоджена), а краї заокруглені і піднімалися на нижній шар сирцевої цегли, з якої викладені стінки печі. Товщина пропеченої частини черені — 5 см.

Верхня частина печі фіксувалася на висоті 0,75 м від черені. Перехід від стінок до склепіння, товщиною 15 см, заovalений. У верхньому північно-західному куті склепіння печі виявлено залишки спеціально влаштованої витяжки-димаря, яка знаходилася на висоті 0,50—0,70 см від черені. Витяжка направлена під кутом від склепіння в північний бік. Мала округлу форму, діаметром 13—15 см, обмазана з середини глиною. Простежена у довжину на 15—16 см. Зверху купольної частини зафіксовано другу глиняну підмазку, товщиною 2—2,5 см. Нижня підмазка обгоріла, біля витяжки була закопчена.

Спереду печі по кутах виявлено неглибокі ямки від дерев'яних стовпів. З південної сторони ямка була звужена до низу під гострим кутом і мала діаметр 15—17 см при глибині 17 см, з північної сторони — з овальним дном діаметром 15—17 см і глибиною 15 см.

По трьох кутах котловану житла (північно-західний кут не досліджено) та посередині стінок виявлено ямки від стовпів. У центрі житла на віддалі 1,5 м від південної стінки і 1,70 м від західної стінки розкрито ямку від стовпа, який, очевидно, підтримував сволок. Вона мала зверху

підчотирикутну форму (на рівні долівки житла) і була звужена до низу. Її глибина від дна котловану житла 0,50 м, розмір на рівні дна — 30 × 30 см.

Вздовж західної стінки котловану житла, на відстані 0,25 м від неї, зафіксовано п'ять ямок, розміщених в ряд і звужених до низу під гострим кутом, розміром 6 × 6—8 × 8 см, глибиною 12—15 см. Ймовірно, вони залишились від кілків, що були вбиті між піччю і південної стінкою котловану. Ці деталі вказують на те, що тут розміщувався піл. Одну ямку від стовпа простежено за 20 см від північної стінки, що, можливо, засвідчує лаву вздовж цієї стінки.

Майже на всій площі дна котловану житла фіксувався прошарок горілого дерева товщиною 3—4 см, що вказує на наявність дерев'яної підлоги. На рівні долівки житла виявлено яму, заглиблену на 0,40—0,50 м, яка була забутована печиною та глиною. Очевидно, таким чином вирівнювалась долівка житла під час його спорудження.

У південно-східному куті житла розчищено яму розміром 0,80 × 1,0 м, яка в часи існування житла слугувала льохом. Вона мала підпрямокутну форму, рівне дно та прямовисні стінки і була заглиблена від рівня долівки житла на 0,60 м. Із західного боку розчищено уступ розміром 0,65 × 0,45 м при глибині 16—30 см (від долівки житла). З північної сторони яма мала ще один уступ підтрикутної форми, його розмі-



Рис. 2. Знахідки із заповнення льоху

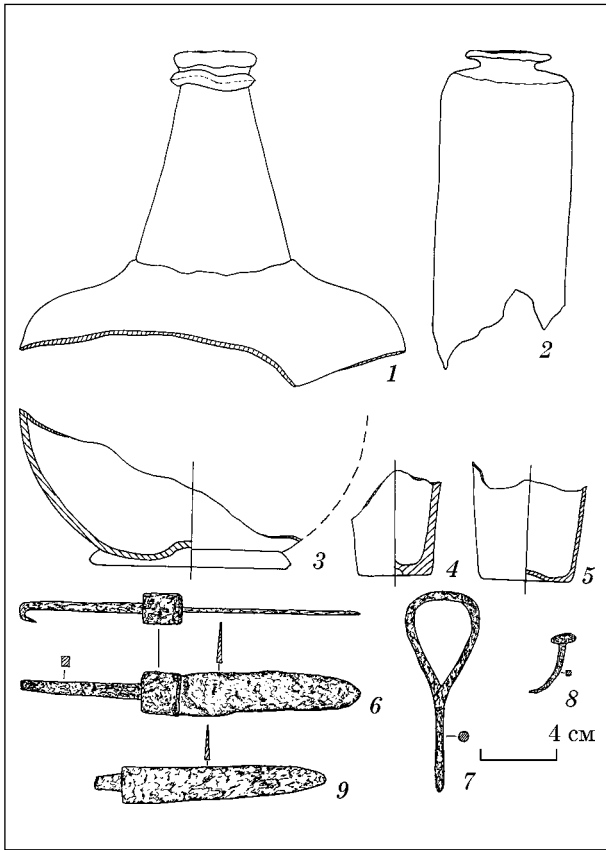


Рис. 3. Знахідки скляного посуду та господарського інвентарю із житла кінця XVII — середини XVIII ст.

ри — 0,70 × 0,70 м при глибині 25 см від долівки житла. В ході розчистки знайдено залізну ручку від дерев'яної ляди, якою, можливо, й закривався льох. Ручка мала П-подібну форму з розширеними краями (рис. 2, 14).

У заповненні льоху виявлено фрагменти від чотирьох кухонних горщиків, двох покришок, двох мисок, глека, уламки сковорідки, денце чарки та світильник. (рис. 2, 1, 2, 4—7, 9—13). Ще дві посудини, виявлені тут, горщик-монетка та кухлик, повністю реконструюються. (рис. 2, 3, 8).

Крім кераміки при розчистці заповнення льоху виявлено фрагмент віконниці та точильний брусок. Віконниця виготовлена з скла блідо-зеленого кольору із низькою світлопровідністю. Має закраїну шириною 0,5 см, загнуту всередину. На внутрішній стороні простежуються сліди від надавлювання пресу у вигляді неглибоких борозенок у формі кілець. Діаметр віконниці 10 см (рис. 2, 16). Точильний брусок виготовлений з каменю-пісковіку сірого кольору, робочі грані заповіровані. Має підпрямокутну форму розмірами 10 × 3,5 × 2,5 см (рис. 2, 15).

У темно-сірому з прошарками деревного вугілля гумусованому заповненні котловану житла також зібрано значну кількість старожитностей. Серед них найбільший відсоток складає керамічний посуд. Виявлено уламки

світлоглиняних та димлених горщиків (близько 15 посудин). Вони мають діаметр вінця від 8 до 20 см, денце — від 6 до 12 см і світлоглиняні, орнаментовані різними варіаціями «опіски» (горизонтальні лінії, смуги, «косичка» та ін.), деякі з них по вінцю декоровані зеленою поливою або зашипами. Окремі з димлених горщиків по бочку прикрашені зубчатим штампом.

Крім горщиків до керамічного комплексу із житла входять уламки покришок, мисок, фрагмент макітри, крем'ях, виготовлений із стінки полив'яної миски, фрагмент чарки та декілька уламків пічних коробчатих кахлів із рослинно-геометричним орнаментом. Датуються знайдена кераміка другою половиною XVII—XVIII ст. [Пуголовок, Калашник, 2009, с. 39].

Господарський інвентар з житла репрезентують декілька предметів: два ножі та шило (рис. 3, 6, 7, 9). Аналогії до знайденого інвентарю виявлені в ході досліджень на ряді пам'яток, зокрема в землянках XVIII ст. на о. Байда. [Мірущенко, 2003, с. 89—97].

Із залізних предметів зафіксовано також кований цвях. Він має овальну шляпку і підквадратний в перетині. Загальна довжина — 4 см (рис. 3, 8).

Скляні вироби, що походять із заповнення житла, представлені уламками тарного посуду. Біля печі знайдено фрагмент верхньої частини сулії, виготовленої із скла з зеленкуватим відтінком. Горловина на відстані 1,5 см від верху перевита підтрикутним у перетині пружком, який призначався для кріплення дроту, що утримував пробку. (рис. 3, 1). Наступний вид посуду для зберігання рідини представлений фрагментом пляшки з широко вигнутим назвоні вінцем. Вона має округлу видовжену форму і зроблена із скла зеленкуватого відтінку. Товщина стінок коливається від 0,3 до 0,5 см. Діаметр вінця — 4,5—5 см (рис. 3, 2). У заповненні знайдено також денце пляшки-плесканки, яка являла собою виріб кулястої форми зі сплюсненими стінками. Збереглася нижня частина посудини висотою 6, довжиною — 13, шириною у приденній частині — 7 см. Денце овальної форми 8 × 4 см з джгутиковою основою, шириною від 1,0 до 1,7 см. На дні посередині невелика заглибина та слід від понтії, діаметром 2,1 см. Товщина стінок пляшки від 0,2 до 0,5 см. Виготовлена із скла коричневого кольору. (рис. 3, 3). До даного комплексу входить ще два денця від пляшок із злегка увігнутим дном. (рис. 3, 4, 5). Подібні скляні вироби відомі з пізньосередньовічних комплексів Києва, Полтави та ін. і датуються XVII—XVIII ст. [Мовчан, Козловський, Ієвлев, 2005, с. 227—230; Яремченко, Луговий, Ткаченко, 2008, с. 99—105].

За комплексом отриманих матеріалів період функціонування житла можна визначити кінцем XVII — серединою XVIII ст.

Таким чином, досліджене напівземлянкове житло мало каркасно-стовпову конструкцію,

на що вказують розміщені вздовж його стін стовпові ямки; найвірогідніше, стіни викладалися з підтесаних колод або плах, котрі заганялися в пази стовпів. Закладна техніка у зведенні жител широко вживалася у XVIII ст. на території України [Приходько, 1975, с. 252].

За отриманими матеріалами розкопок нами пропонується реконструкція двокамерного житла (хата + сіней), яке було досить поширеним у XVII—XVIII ст., зокрема, на території Переяславського полку [Приходько, с. 264—265]. Наземних решток не збереглося, тому запропонована нами реконструкція є гіпотетичною. Пропонований варіант реконструкції передбачає споруду, яка в плані складалася з двох частин — житлового приміщення, заглибленого в ґрунт на глибину 0,7 м, та наземної частини — сіней, поєднаних під одним дахом. (рис. 4). Реконструкція сіней у нашому варіанті логічно виправдана необхідністю вирішення проблеми, яка завжди поставала під час функціонування заглиблених жител, а саме, захист приміщень від атмосферних опадів та холоду. Запропонований комбінований метод — стовпова закладна конструкція заглибленої частини та стовпова легка плетена або дощата конструкція наземних сіней, вже був запропонований дослідниками для давньоруського житла [Козюба, 1998, с. 43].

Стіни пропонованої реконструйованої споруди зовні та зсередини обмазані глиною та побілені. Цей факт підтверджується і писемними матеріалами, зокрема, за Генеральним описом 1765—1769 рр., хати в сотнях Переяславського полку обмазувались [Приходько, 1975, с. 253].

Одним із важливих питань реконструкції верхніх частин будь-яких споруд є визначення висоти приміщення. Для цього потрібно враховувати побутові процеси, які відбуваються в ньому, також для визначення висоти приміщення є важливим такий чинник, як висота людини і створювані нею умови життєдіяльності.

Реконструйоване нами житло заглиблене в ґрунт на 0,70 м. Мінімальна висота до перекриття горища повинна складати близько 2,10—2,20 м. Таким чином, стіни заглибленого житла будуть здійматися над поверхнею землі на висоту приблизно 1,50 м. Покрівля двосхила, вкрита соломомою. При куті нахилу близько 40°, висота її від перекриття горища становитиме близько 1,50 м. Таким чином, загальна висота житлового приміщення від підлоги до «князька» має становити 3,50—3,70 м. Ззовні висота гребеня стріхи над землею — 2,80—3,00 м, з нижнього краю стріхи 1,20 м. Конструкція каркасу — крокви, що запазовані у вінець стіни. До крокв прив'язано жердини-лати, на яких тримається солома. Солома була найуживанішим матеріалом для покрівлі народного житла і переважала у переяславському міському житлі ще у XIX ст. Слід зазначити, що конструктивні

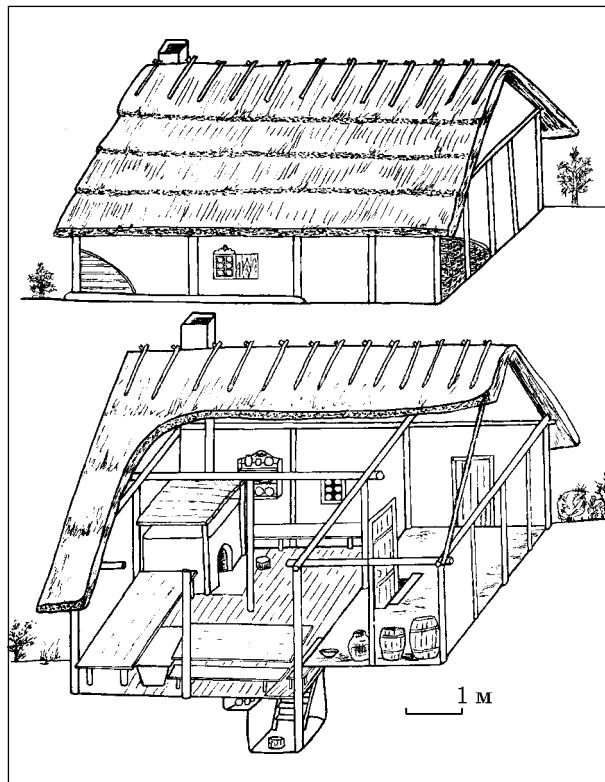


Рис. 4. Реконструкція житла кінця XVII — середини XVIII ст.

особливості житла дозволяють влаштування й чотирихилого даху.

Вхід у житло зі східної сторони. Зі східного боку прибудовані сіней, розміром 3,90 × 2—2,20 м. Це легка стовпова конструкція з плетеними стінами, які обмазані глиною, так само, як і хата. Висота стін складає близько 1,50 м, стеля відсутня. Вхід у сіней міг знаходитися у східній або у північній стіні, у південній стіні він виключається через те, що ця стіна виходила на земляні укріплення міста — оборонний вал, який у той час ще функціонував. Найвірогідніше, вхідні двері сіней виходили на вулицю (північна стіна). Сіней слугували господарським приміщенням для зберігання реманенту та припасів.

Підлога житлової частини дерев'яна, від неї збереглися обгорілі дерев'яні рештки. Товщина дощок становить близько 4 см. Вони покладені впоперек житла відносно входу. Біля печі підлога відсутня, напевно, для запобігання загоряння.

У південно-східному куті розміщений земляний льох практично з вертикальними стінами, заглиблений нижче долівки житла на 0,60 м. Виявлені під час розчистки льоху земляні приступки в стінках, певно, слугували полицями. До льоху напевно вели дерев'яні приставні сходи-драбина, зверху він накривався лядою з дощок, від якої була знайдена залізна ручка.

Інтер'єр житла. Навпроти входу ближче до північно-західного кута житла розміщується

ся піч. Стіни викладені із сирцевої цегли, фасадна стінка з устям змонтована з глини. Зовні стінки печі обмазані. Розмір печі 0,90 × 0,90 м, висота 0,80 м. Праворуч від печі — димар, плетений з лози і обмазаний глиною, який виходить на верх покрівлі. Термін «комин» широко розповсюджений з XVI ст., що засвідчує його широке побутування. [Приходько, 1975, с. 255.]. Потрібно відмітити, що піч у нашому житлі і за місцем розміщення, і за зовнішнім виглядом і конструкцією, за виключенням матеріалу, близька до давньоруських аналогів. Її особливість — розміщення черені на рівні підлоги житла, теж наближає її до давньоруських печей. Щоб користуватися піччю господині потрібно було ставати навколішки. На деякій віддалі справа від устя печі виявлена неглибока, але широка округла ямка від стовпа, яку ми пропонуємо реконструювати як стаціонарний ослінчик для сидіння або підставку під низький столик для розміщення горщика, витягнутого з печі.

Біля печі розташовувалися ямки від стовпчиків, не пов'язаних з конструкцією стін. Глибина стовпових ямок під ними вказує на те, що вказані стовпчики підтримували якусь конструкцію над піччю. На наш погляд, можна підтримати версію В. Козюби щодо подібних конструкцій, щоправда, в давньоруському житлі. Ці стовпчики використовувалися для підтримання над піччю дерев'яного настилу. Він міг використовуватись з різною метою, зокрема, як місце для снання дітей, для просушки продуктів або одягу, зберігання окремих видів продуктів або посуду. [Козюба, 1998, с. 41].

У житлі виявлено рештки нерухомих меблів — лави вздовж північної стіни та полу між піччю та південною стіною. За етнографічними даними ширина лав становила 27—54 см, а їх оптимальна висота складала 0,5—0,6 м. Пропонується ширина лави 50 см. Стаціонарна лава подібних пропорцій знаходилась вздовж північної стіни. Ближче до північно-східного кута, неподалік входу виявлена ямка від стовпчика, що підтримував один з кінців лави, протилежний її кінець за північною стінкою печі впирався у короб комину.

Вздовж західної стіни, між піччю та південною стінкою розташовано дерев'яний піл — традиційне для східнослов'янського житла місце для сну. Ця частина житла найтепліша. За етнографічними даними ширина полу зазвичай складала близько 1 м, довжина ж залежала від розміру житла. Піл підтримували нерухомі стовпчики, від яких розчищено декілька ямок. За розміщенням стовпчиків ширина полу реконструюється у 0,9 м, довжина складає 1,7—1,8 м, висота 0,5 м. Для його облаштування можуть бути використані дошки

найуживаніших розмірів шириною 25—30, товщиною — 4—4,5 см.

Рухомі меблі використання у реконструкції за етнографічними аналогіями — скриня, приставні лави-ослони. Скриня, розміщена поряд з дерев'яним полом, висотою 0,5 м, могла використовуватися й для сидіння за столом з торцевого боку. Вздовж південної стіни виставлена лава-ослін довжиною 1,8, шириною 0,4, висотою 0,5 м. Біля неї стіл: довжина 1,8, ширина 0,6, висота 0,9 м. З іншого торцевого боку від столу на ляді від льоху — невеликий ослін, який легко переставляється з місця на місце.

Біля печі на північній стіні — мисник. Термін був поширений на українських землях з XVI ст. [Приходько, 1975, с. 257]. На ньому виставлено посуд козацької доби. Парадний кут (покуть, червоний кут, святий вугол, божній кут) на нашу думку може бути влаштований у південно-східному куті житла.

Важливим елементом реконструкції жител є кількість та розміщення віконних отворів у стінах житла. Традиційно для вікон дослідники відносять такі функції, як освітлення та спосіб димовідводу. Цікавою також є версія про функцію вікон як способу «спілкування» жителів помешкання з оточуючим світом. Загальнослов'янська назва вікна «окно» не випадково споріднена з людським оком, за допомогою якого людина «спілкується» із світом. І якщо в найдавніші часи, визираючи у віконце людей-аграріїв найбільше цікавило питання погоди, то з кінця I тис. з розвитком дрібної приватної власності та формуванням малосімейного господарського подвір'я функція вікон для нагляду за особистим майном виходить на перший план.

Ми припускаємо, що наше житло мало два вікна по шість віконниць, вставлених в дерев'яні рамки з пазами. Фрагмент скляної віконниці виявлений у заповнення льоху (рис. 3, 16). Діаметр віконниці — 10 см. Одне вікно розміщується на північній стіні, що виходила у бік вулиці. Через нього освітлювався вхід та робоче місце біля лави. Друге знаходиться на південній стіні: освітлювало стіл, вхід до льоху та частину житла перед ним. Куток, де розміщувався піл, на якому спали, не потребував віконного освітлення. До того ж відсутність тут вікна створює тепловий та звуковий затишок.

Запропонована нами реконструкція житла може бути втілена в експозиції Музею народної архітектури та побуту Середньої Наддніпрянщини НІЕЗ «Переяслав». Вона дозволить у наглядній формі комплексно прослідкувати конструктивні особливості житлових споруд давнього Переяслава, стане важливою ланкою для показу в музейній експозиції розвитку житла на території Переяславського Лівобережжя.

Балакін С. Археологічні пам'ятки Лаврського провулку // Нові дослідження пам'яток козацької доби в Україні. — К., 2003. — Вип. 12. — С. 59—67.

Боровський Я.С., Калюк О.П. Дослідження кийського дитинця // Стародавній Київ. Археологічні дослідження 1984—1989 рр. — К., 1993. — С. 26.

Голубева І. Пізньосередньовічне слобідське житло: спроба реконструкції // Нові дослідження пам'яток козацької доби в Україні. — К., 2004. — Вип. 13. — С. 54—58.

Ковальова І. Археологічні дослідження житлової забудови Богородицької фортеці 2008 р. // Нові дослідження пам'яток козацької доби в Україні. — К., 2009. — Вип. 18. — С. 20—24.

Козюба В.К. Південноруське сільське житло (матеріали до реконструкції заглибленого житла XI—XIII ст.) // Археологія. — 1998. — № 1. — С. 28—46;

Мірущенко О. Господарський інвентар з військових землянок XVIII ст. (за матеріалами ХАЕ-68) // Нові дослідження пам'яток козацької доби в Україні. — К., 2003. — Вип. 12. — С. 89—97.

Мовчан І.І., Козловський А.О., Ієвлев М.М. Знахідки пізньосередньовічного часу на території Верхнього Києва (пров. Рильський, 4) // АДУ 2003—2004 рр. — К., 2005. — Вип. 7. — С. 227—230.

Приходько М.П. Некоторые вопросы истории жилища на Украине // Древнее жилище народов Восточной Европы. — М., 1975. — С. 245—275.

Пуголовко Ю.О., Калашник С.С. Дослідження Полтавської фортеці: Старе місто. — Київ; Полтава, 2009. — 132 с.

Тетеря Д.А., Товкайло М.Т., Колибенко О.В. та ін. Звіт про рятівні археологічні дослідження на території м. Переяслава-Хмельницького в 2009 р. // НА ІА НАН України. — 2009/89.

Шалобудов В.М. Розкопки в північній частині Новобогородицької фортеці // АДУ 2010 р. — Київ; Полтава, 2011. — С. 366—367.

Яремченко В., Луговий Р., Ткаченко О. Скляні виробы з Полтавської фортеці за матеріалами розкопок 2005 р. // Нові дослідження пам'яток козацької доби в Україні. — К., 2008. — Вип. 17. — С. 99—105.

Г. Н. Бузян, Д. А. Тетеря

ЖИЛИЩЕ ПЕРЕЯСЛАВА ВРЕМЕН КАЗАЧЕСТВА: ПОПЫТКА РЕКОНСТРУКЦИИ ЗА МАТЕРИАЛАМИ АРХЕОЛОГИЧЕСКИХ ИССЛЕДОВАНИЙ

В музейных экспозициях важную роль исполняют научно обоснованные реконструкции, основным заданием которых является содействие объемно-пространственному восприятию объекта. В научных исследованиях о древнем жилище существует множество нерешенных проблем. Их изучение невозможно без хотя бы общего представления об утраченных наземных частях. Именно реконструкции дают возможность комплексно, точнее и нагляднее проследить конструктивные особенности построек, чем простое их описание.

В 2009 г. во время проведения археологических исследований на территории Нижнего города Переяслава XVII—XVIII вв. были обнаружены остатки полуземляночного жилища, датированного концом XVII — серединой XVIII вв. Следует отметить, что это первое жилое сооружение в Переяславе козац-

кой эпохи, которое удалось изучить почти полностью, проследить большинство его конструктивных особенностей. На базе полученных материалов авторы предлагают реконструкцию открытого объекта как двухкамерного жилища (изба + сени), достаточно распространенного на территории Переяславского полка в XVII—XVIII вв. Остатки наземных частей не сохранились, поэтому предложенная реконструкция является гипотетической. Представленный вариант реконструкции предполагает сооружение, которое состояло из углубленного в землю на 0,7 м жилого помещения и наземной части — сеней, объединенных под одной крышей. Предложенная нами реконструкция может быть реализована в экспозиции Музея народной архитектуры и быта Среднего Поднепровья как важное звено для показа в музейной экспозиции развития древнего жилища на территории Переяславского Левобережья.

К л ю ч е в ы е с л о в а : жилище, реконструкция, археологические раскопки, Переяслав.

H. M. Buzian, D. A. Teteria

DWELLING OF PEREYASLAV OF THE COSSACKS TIMES: ATTEMPT OF RECONSTRUCTION AFTER MATERIALS OF ARCHAEOLOGICAL RESEARCHES

In museum expositions, an important role is carried out by the scientifically grounded reconstructions, the basic task of which is an assistance of volume-spatial perception of object. In scientific researches about the ancient dwelling there are a great number of unsolved problems. Their research is impossible without the even general notion of the lost surface parts. Exactly the reconstructions enable to trace the structural features of buildings fully, more precisely and more evident than their simple description.

In 2009 during archaeological researches on territory of the Lower city of Pereyaslav XVII—XVIII cen. tailings of the semi dugout dwelling were found out, dated the end of the XVII — beginning of XVIII cen. It should be noted that it was the first dwelling building in Pereyaslav of the Cossacks epoch, which succeeded to be studied almost fully, to trace its most structural features. On the base of the receipted materials authors offer the reconstruction of the opened object as a double-chamber dwelling (izba + stoop), that was the most widespread on the territory of Pereyaslav Regiment of XVII—XVIII centuries. Tailings of surface parts were not saved; therefore offered reconstruction was hypothetical. The presented variant of reconstruction is supposed by building which consisted of dwelling apartment recessed in the earth on 0,7m and surface part — stoop, combined under general roof. The offered reconstruction can be realized in the expositions of Museum of folk architecture and mode of life of Middle Podneprov'ya as an important link for a show in the museum exposition of development of the ancient dwelling on territory of the left-bank of Pereyaslav.

Key words: dwelling, reconstruction, archaeological excavations, Pereyaslav.

Одержано 18.05.2014.