

*Н. И. Винокуров*

## ЦЕНТРАЛЬНОЕ ПОМЕЩЕНИЕ 4 РАННЕЙ ЦИТАДЕЛИ ГОРОДИЩА АРТЕЗИАН В КРЫМСКОМ ПРИАЗОВЬЕ

---

*Публикуются результаты раскопок центрального помещения 4 ранней цитадели городища Артезиан, сгоревшей в начальный этап боспороримской войны в 44/45-49 гг. Обилие редчайших артефактов, среди которых десятки фрагментированных терракотовых фигурок, тысячи монет, остатки оружия, украшений, бытовой утвари и различных сакральных предметов, делает этот памятник эталонным для всего Северного Причерноморья, поскольку дает «узкую» дату, привязанную к важным событиям не только боспорской, но и средиземноморской истории. Данная публикация посвящена материалам раскопок центрального помещения №4 цитадели.*

*Ключевые слова: исторические процессы, археология Боспора, античность, боспороримская война, фортификация, архитектура, коммуникации, городище Артезиан.*

Ранняя крепость городища Артезиан<sup>1</sup>, сгоревшая в ходе штурма в ранний период боспороримской войны, практически раскопана [Винокуров, 2005, с. 60 и сл.; 2007а, с. 162 и сл.; 2007б, с. 7 и сл.; 2007в, с. 190 и сл.; 2008; 2009; 2010, 2012, 2013, с. 30-40]. Слой ее гибели в виде мощного пласта горелого грунта с остатками перегоревших строительных конструкций и различных находок в целом нельзя признать закрытым комплексом. Его сильно повредили многочисленные перекопы: хозяйственные ямы первых веков нашей эры, античные и средневековые выборки крепостных стен и особенно – современные мародеры.

Н.И. ВИНОКУРОВ, 2015

### *Конструкция и планировка ранней Цитадели*

Ранняя цитадель городища Артезиан относилась к типу известных и отчасти раскопанных памятников царской хоры – в Новоотрадном, Михайловке, Чокракском мысу [Кругликова, 1975, с. 113 и сл.; Петерс, 1978, с. 124; Масленников, 1998, с. 112 и сл.]. Условно названные «резиденциями», данные памятники боспорского военно-инженерного искусства представляли собой мощные прямоугольные форты с мощными высокими стенами и четкой внутренней планировкой. Они имели центральный двор как планировочное ядро. Помещения внутри такой крепости обычно заключены в пространство между дву-

---

1. Античное городище Артезиан, одна из царских крепостей Боспора, - единственный памятник в Восточном Крыму, многолетние раскопки которого позволили получить яркий материал, свидетельствующий о начале активного военного проникновения Римской империи на территорию Боспорского государства. Здесь был открыт слой пожара времени римско-боспорской войны 44/45-49 гг. Обилие редчайших артефактов, среди которых десятки фрагментированных терракотовых фигурок, тысячи монет, остатки оружия, украшений, бытовой утвари и различных сакральных предметов, делает этот памятник эталонным для всего Северного Причерноморья. Уникальность артезианских материалов из слоя пожара заключается в их разнообразии и узкой хронологической дате, привязанной к важным событиям не только боспорской, но и средиземноморской истории, существенно повлиявших на военно-политическую ситуацию в Причерноморье.

мя, реже – тремя параллельными стенами, внешняя из которых – собственно крепостная. Крепости имели правильную прямоугольную или квадратную форму. Толщина внутренних и внешних стен крепостей позволяет вполне обосновано говорить о наличии нескольких этажей застройки. Башен, выдвинутых за линию стен, эти укрепления не имели. Возможно, башни возвышались по углам. Установить расположение, а главное понять устройство входов внутрь крепостей в силу их относительно плохой сохранности проблематично. Пространство вокруг крепости дополнительно защищалось рвами.

Ранняя цитадель имела небольшие размеры, почти квадратную форму (рис. 1). Площадь ее по периметру стен, по уточненным данным 2012 г., достигала около 773 м<sup>2</sup> (внутри – в пределах 482 м<sup>2</sup>)<sup>2</sup>, что близко по значению к другим ранее упомянутым крепостям Боспора. По всей видимости, такие крепостные сооружения были типовыми для второй половины первого века до н. э. – начала первого века нашей эры и их распространение можно связывать с периодом правления царей Асандра и Аспурга. На основании полученных данных, можно говорить о духовной и материальной культуре населения крепости, как о типичной для боспорских городских центров середины первого века нашей эры.

Ширина крепости снаружи: с запада на восток вряд ли не превышала 28,53 м, с севера на юг – 26,92 (внутри: с запада на восток – 22,55 м, с севера на юг – 21,39 м). Каменные кладки внешних стен полностью выбраны, но их направление фиксировалось траншеями выборки. Исходя из глубины и ширины фундаментов, высота куртин внешних стен была не менее шести метров. В 2013 г., впервые за все время раскопок, удалось обнаружить фундамент крепостной стены, расчищенный на дне траншеи выборки южной крепостной стены (ТВ-175) (рис. 2). Кладка фундамента сложена по двухлицевой, трехслойной, постелистой, тычково-ложковой, двухрядной системе, насухо, из больших квадров белого известняка. Притеска швов очень неплотная. Зазоры между квадрами достигали 20-40 мм. Они не были заполнены раствором. Возможно, это был особый строительный прием, позволявший создавать эластично-подвижный фундамент, способный гасить сейсмические импульсы малой и средней мощности. Щели

2. Эти параметры еще могут быть скорректированы, так как промеры проводились по траншеям выборки стен. Также не удалось определить достаточно точно размеры цитадели с севера на юг. Ее северная часть перекрыта стеной поздней цитадели и пока недоступна для исследования. До раскопок 2012 г. предполагалось, что площадь цитадели была несколько больше - 856 м<sup>2</sup>, а внутри – 546 м<sup>2</sup>.

между квадрами нижнего яруса кладки перекрывались квадрами верхнего яруса, установленными насухо. Камни в фундамент укладывались с наружной стороны, что привело к повреждениям внешнего борта строительной траншеи. Пространство между цокольной частью кладки и бортом строительной траншеи было забито известковой крошкой и мелким бутлом. Поверх него, вдоль фасада с внешней стороны южной стены, для укрепления основания кладки были уложены в одну линию квадры и полуквадры.

Фундаменты внутренних стен сложены впереплет<sup>3</sup> по трехслойной двухлицевой постелистой тычково-ложковой системе из квадров желтого и белого известняка. Они были пристроены к крепостным стенам встык. Здание цитадели ориентировано по сторонам света, с небольшим смещением к ССЗ-ЮЮВ. Сохранившаяся высота внутренних стен – 0,43-1,40 м. Ширина – до 1,72 м, при ширине фундамента около 2,10 м. Притеска швов очень плотная. Кладка аккуратная. В качестве скрепляющего раствора использована пластичная желтая глина.

Время постройки ранней цитадели пока точно не установлено, но, вероятнее всего, не выходит за пределы правления царей Асандра и Аспурга. Интересно, что в слое разрушения крепости найдены изображения тамг Динамии и Аспурга. В частности, они сохранились на известковой монументальной плите, которая была вмурована перед входом в крепость, на стенках сосудов: пифосов, амфор и кувшинов, игральных костях. Видимо, при правлении Динамии и Аспурга крепость переживала наибольший расцвет. Отмечу, что в ходе работ на раскопе I и III городища Артезиан установлено, что при постройке ранней цитадели были разрушены кварталы первого века до н. э. – первого века н. э. От них остались полуподвальные сооружения, которые оказались перекрытыми слоем разрушения с большим количеством обломков черепицы: соленов и желобчатых калиптеров в основном местного производства. Они датировались нумизматическим материалом временем царя Асандра. Если наши данные верны, то период бытования ранней цитадели укладывается в хронологические рамки второй половины – конца I в. до н. э. - 46/47 г. н.э.

*Устройство крепостных стен и планировка внутренних помещений ранней Цитадели*

Внешняя линия крепостных стен Цитадели являлась важным конструктивным элементом внутренней планировки. Помещения

3. Данный вывод подтверждается местом сочленения впереплет внутренней стены 169 с северной крепостной стеной 194. Причем, квадры стены 169 перекрывали линию стыка их фундаментов.



Рис. 1. План-схема ранней цитадели

образованы пересечением крепостных и внутренних стен.

Внутри цитадели раскопано *десять* прямоугольных помещений. Это был полуподвальный ярус застройки цитадели (рис. 1). Три внутренних помещения цитадели располагались вдоль западной крепостной стены, с юга на север: юго-западное угловое помещение 1, узкое помещение 2, выполнявшее, по-видимому, функцию проходного, и северо-западное помещение 3. Вдоль южной стены – за помещением 1 следовало самое большое центральное помещение 4. Три других помещения 5-7 примыкали к ним с востока. Восточнее помещения 4 располагались помещения 7 и 10, имевшие хозяйственно-хранилищное назначение. В северной части цитадели находились помещения 5, 6 и 9, в одном из них была мукомольня. Жилой горизонт маркирован вымостками проходов между помещениями и выявлен локальными участками в помещениях 1, 4, 6, 8, 9. Именно там в основном оказались непогрешенные перекопами слои пожара, залегавшие *in situ*.

Все проходные помещения вымощены крупными плитами ожелезненного мшанкового известняка и плитами из разобранных более ранних построек. На некоторых из плит остались следы цемянкового раствора, скорее всего, от разобранных виноделен, нежели от

следов ремонта. Внешняя поверхность плит заглажена ногами и прокалена огнем пожара. Вымостки покоились на слое погребенной почвы, также пострадавшей от действия огня.

В хранилищах с пифосами отмостка была только вокруг сосудов, но далеко не везде и не по всей площади помещений. Возможно, полы были глинобитными или дощатыми. Например, в мукомольном помещении 6 цитадели пол или помост из досок, где находились плиты зернотерок, достоверно зафиксирован. Пифосы были вкопаны на различную глубину. Некоторые сосуды были выкопаны перед штурмом, чтобы спрятать на их место клады. При этом осажденные сильно спешили, сосуды разбивались, извлекались по частям, мотыги, которые использовались для этой цели, бросались рядом.

Каменные кладки внешних стен полностью выбраны, но их направление фиксировалось траншеями выборок. Судя по глубине и ширине фундаментов, высота куртин внешних стен была не менее шести метров. Примыкавшие к ним внутренние перегородки также пострадали от выборок, но они сохранились существенно лучше.

Цитадель окружал ров с дренажом под дорогой, который на втором этапе имел выложенные камнем борта.

Ядром цитадели являлось центральное помещение 4, результатам раскопок которого посвящена настоящая статья.

*Помещение 4  
(2008-2009, 2013 гг.)*

Помещение 4 в форме вытянутого с юга на север прямоугольника располагалось в средней части Цитадели, восточнее помещений 1-3, имея с ними смежную стену 169 (рис. 1). Южной границей помещения служила стена 176, западной – стена 169, восточной – стена 177, южной – стена 175. Его площадь – не менее 72 м<sup>2</sup> (4,81/4,85x14,95/15,00 м). Большая часть помещения уничтожена поздними глубокими перекопами: хозяйственными ямами и строительным котлованом каменного колодца. Вход в него был с запада со стороны помещения 2 и с севера – через возможный проем в стене 176<sup>4</sup>. Судя по сохранившимся нескольким ямам в северной и южной части помещения 4 располагалось хранилище с пифосами средних размеров, вкопанными на ½ или ¾ высоты. Точное количество пифосов в хранилище неизвестно. Кроме того, на юге помещения располагалось несколько больших хозяйственных ям.

*Северная часть  
помещения 4*

В 2009 г. была полностью исследована северная часть помещения, где были открыты два клада-жертвоприношения в деревянных шкатулках, закопанных в яму из-под пифоса. В шкатулках оказались сокрытыми 244 медные боспорские монеты конца I в. до н.э. – первой половины I в. до н.э. и 10 серебряных денариев римских императоров Августа

4. О наличии проема шириной около 1,10-1,26 м в стене 176 косвенно могут свидетельствовать два известняковых блока средних размеров с обгоревшей поверхностью - предполагаемые остатки продольной однорядной перегородки. Она могла быть построена перпендикулярно к стене 176 по линии север-юг, параллельно стене 169. Подошва камней соответствовала нижнему уровню полов. Но плохая сохранность участка не позволяет утверждать это с уверенностью.

и Тиберия<sup>5</sup>, а также золотые, серебряные и бронзовые ювелирные изделия (рис. 3)<sup>6</sup> [Абрамзон, Винокуров, Трейстер, 2012, с. 93-146; Abramzon, Treister, Vinokurov, 2012, p. 207-278]. Поверх кладов залегал гомогенный слой пожара, в котором среди множества других находок был найден гладиус типа Майнц, варианта Фулхем.

5. Серебряные римские известны по находкам в основном за пределами Боспора. Принято считать, что основная масса денариев уходила в основном в степные зоны Европы, минуя его территорию на оплату наемных войск из варварских племен и подкуп племенной верхушки. Детальной публикации кладов и нумизматических находок, связанных с ними, будет посвящена специальная работа.

6. Оба комплекса поступили на хранение в Керченский историко-культурный заповедник (клады монет зарегистрированы под инвентарными номерами – КП-176642, КП-176643).



1



2

Рис. 2. Панорама помещения 10 ранней цитадели на юге раскопа III с востока (1) и с юго-востока (2)

*Южная часть помещения 4  
(2009, 2013)*

В южной части помещения 4 в 2009 г. были выявлены следы пожара времени боспоро-римской войны в виде локальных линз горелого грунта и одной-двух тонких прослоек черной жирной сажи, а также нескольких ям из-под пифосов (391.1-2, 394-396), заполненных продуктами горения с большим количеством находок, включая украшения и монеты ассы Митридата III 39-45 гг.<sup>7</sup>, синхронные пожару.

В 2013 году в южной части помещения 4, в пространстве между стенами 169, 175 и 177 на площади около 25 м<sup>2</sup>, сохранился гомогенный слой пожара мощностью до 0,40 м. Он перекрывал разрушенные горловины хозяйственных ям 495-498 (рис. 3-4). Этот слой состоял из черно-коричневого, довольно рыхлого грунта с кусками обожженной глины от обмазки стен и мелким бутом, разнообразными находками, массовыми и коллекционными. В нем найдены: обломки боспорских соленов, верхние части и стенки нескольких пифосов светло-коричневой и коричневой глины, край мортария розовато-коричневой глины с бежевым ангобом на поверхности; обломки стенок и профильных частей разнотипных амфор первой половины I в. н. э. (A1, C-Ia), включая венчик амфоры синопской глины, напоминающей тип Син-II (который по мнению С.Ю. Внукова датируется последней третью I в. н.э. [Внуков, 2013, с. 31]<sup>8</sup>, ручки различных амфор, ножка амфоры бежевой глины и ножка амфоры коричневой глины колхидского (?) производства); профили простых гончарных кувшинов различных типов на круговых и плоских поддонах, в том числе профиль лекифа – бальзамария красно-

7. Фролова, 1998, I, табл. XX, 2-18.

8. Если данное определение профиля правильно и этот единичный фрагмент оказался *in situ*, а не был «внесен» грабительским перекопом, то можно говорить о гипотетической возможности более ранней датировки амфор типа Син-II. Однако, следует указать, что на профиле не зафиксирована подрезка – желобок под венчиком, который характерен для этого типа (см. [Внуков С.Ю., 2003, с. 133 и сл.]).



1



2

Рис. 3. Помещения 4 с раскопа III с юго-запада (1) и юга (2)

ричневой глины (к.о. 155/2013), часть профиля однорожкового светильника светло-серой глины (к.о. 132/2013); верхние части местных и привозных открытых сосудов – мисок и тарелок, на внутренней поверхности донца тарелки имелся плохо читаемый отпечаток перстня (п.о. 1919/2013); стенки, венцы и донца лепных крышек, горшков, кувшинов, кружек, ойнохой, курильниц и мисок; стенки и профильные части краснолаковых закрытых и открытых сосудов понтийской и западной сигиллаты. Среди краснолаковых фрагментов посуды для потребления вина выделялись остатки кубка с узором в стиле барботин, фрагменты перегоревших стенок кубка – канфара с накладным растительным рельефным орнаментом в виде виноградного листа с ручкой, украшенной на переломе округлым бочёнковидным налетом (к.о. 113/2013). Фактически, подобные кубки являются репликами металлических изделий. Интересно, что по стили-

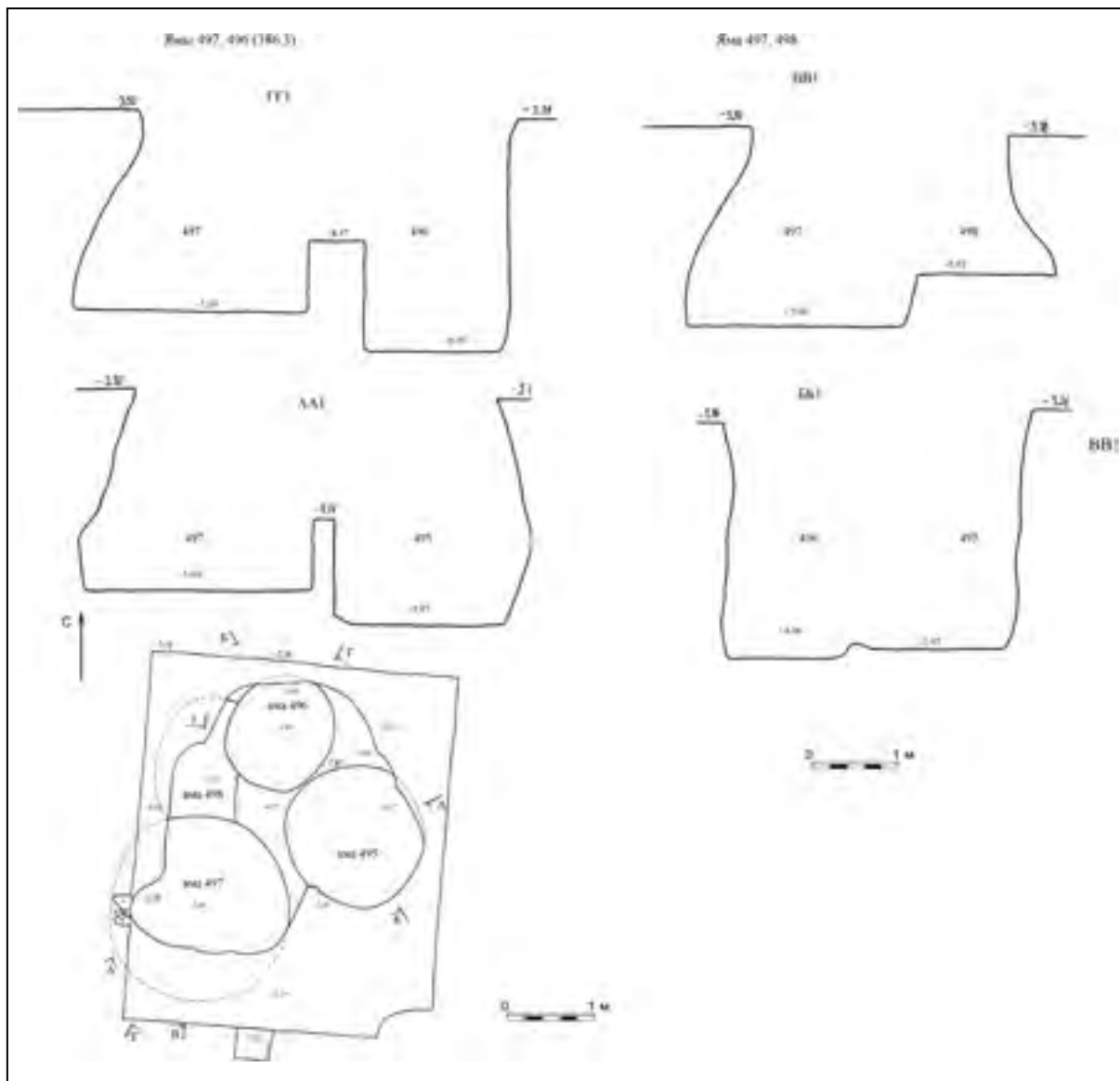


Рис. 4. Разрезы и план ям помещения 4 ранней цитадели (южная часть)

стике исполнения этот налп напоминает листок от украшения бронзового канделябра (к.о. 101/2012), найденный в северо-западном углу сгоревшей цитадели.

В слое гомогенного пожара в помещении 4 открыты обломки терракотовых фигурок красно-коричневой глины, фрагмент стенки светильника (?) с узором из выпуклых точек и линий серо-коричневой глины (к.о. 116/2013), ножка чернолакового эллинистического канфара; граффити: несколько глубоких линий на стенке пифоса коричневой глины (к.о. 78/2013); косой крест на стенках пифоса коричневой глины (к.о. 80-81/2013); тамгообразный знак в виде якоря на стенке амфоры оранжевой глины на (к.о. 114/2013); нижняя часть граффити в виде двух линий на стенке амфоры коричневой глины.

Особо выделялся развал разнообразных бусин и подвесок из стекла, египетского фаянса, камня, кости и ракушек (к.о. 156.1-63), основная масса которых прогорела, имела ураты, трещины, сколы. В целом, все они (более 16 десятков) отличались плохой сохранностью. Но, что удивляет, так это наличие в их составе значительного числа изделий из египетского фаянса, очень редко находимых на городище. Как правило, они встречались в детских захоронениях на некрополе. Некоторые бусы провалились ниже уровня пожара и были найдены в верхней части заполнения ямного котлована.

В горелом слое открыты также предметы из драгоценных металлов – комплект из двух золотых витых серег подовальной формы с окисленной бусиной из темного металла

(серебра?)<sup>9</sup> (к.о. 410-411/2013). Они качественно выполнены из нескольких гладких проволок, соединяющихся на концах и образующих застежку из петли и крючка; у основания петли – два витка проволоки и бусина темного цвета. При их изготовлении использовались волочение,ковка и пайка.

Находки из железа (гвозди, скобы, остатки тонких пластин с отверстиями для крепежа (облицовки шкатулок и ларцов и каких-то непонятных предметов?) сохранились очень плохо, были сильно корродированы и оплавлены.

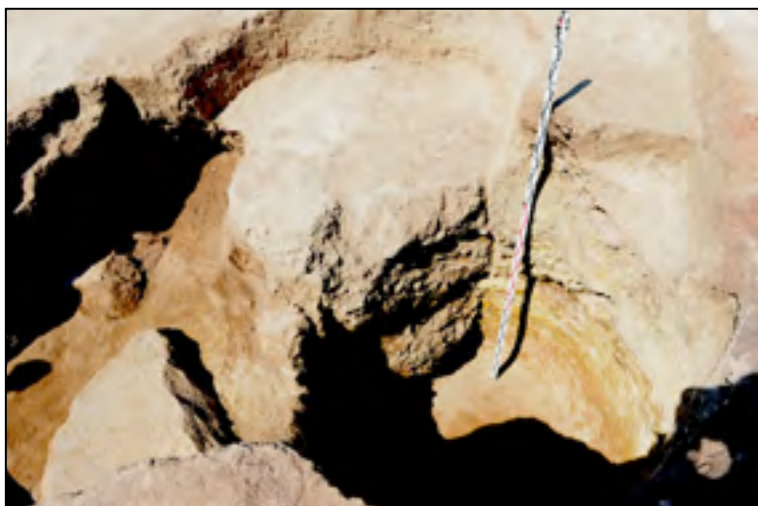
Довольно много в пожаре было фрагментов печины, некоторые из которых были профильными, являясь, видимо, остатками жаровен с толщиной бортов 33-46 мм. Также открыто несколько фрагментированных и целых точильных камней из мелкозернистого песчаника серого и серо-коричневого цвета, сильно обгоревших; округлых працевых ядер из песчаника и метательных снарядов из морской гальки, фрагменты двух известковых соленов (к.о. 158-159/2013).

Отмечу также обнаруженные здесь маловыразительные кусочки оплавленных и окисленных пластин из бронзы, распавшихся при коррозии, и медные боспорские монеты Аспурга (14-38 гг.) (н. о. 166/2013); Митридата VIII (39-42 гг.) (н.о. 165/2013), включая неопределенные монеты<sup>10</sup>.

Верхняя часть слоя горения помещения 4 была срезана во время нивелировки, когда строилась поздняя цитадель. Ее сбросили в траншею выборки южной крепостной стены 175. Горелые слои образовали вдоль северного борта ТВ-175 при засышке траншеи довольно однородную линзу пожара. Слои сброса имели уклон под 45°, частично перекрыли нижний ряд квадров фундамента и



1



2



3

9. Вр.хр. 9303-9304.

10. Н. о. 304-310/2013; 314/2013; 329/2013; 504/2013.

Рис. 5. Верх котлована ям с пожаром в южной части помещения 4 раскопа III с северо-востока (1); ямы после выборки заполнения с юго-востока (2) и северо-востока (3)

залегала. Находки отсюда довольно многочисленны и были подобны материалам из непогребенного слоя пожара, количественно в нем преобладали обломки стенок и профильных частей простой гончарной посуды. Встречены также около двух десятков фрагментов тонких железных облицовочных пластин от ларцов и шкатулок, на отдельных из них остались отверстия и шпильки креплений к деревянной основе; малопонятные фрагменты железных изделий и массивный стержень прямоугольного сечения, обломанный с двух сторон и сильно окисленный, длиной около 12 см; два пращевых ядра из морской гальки и песчаника; скол угла плиты зернотерки из прочного темно-серого вулканического камня; половинка крышки сосуда из известняка диаметром 220 мм.

В южной части помещения 4, после выборки слоя горения до материкового слоя – погребенной почвы горизонта «В», проявились контуры обширного котлована неправильной полигональной формы, заполненного черно-оранжевым слоем пожара с большим количеством пачины, крупных и средних плит и блоков, щебнем, костями людей и животных, многочисленными и разнообразными находками. Размер ямного котлована: 4,40x5,10 м (рис. 3-5). Его довольно плавные округлые края напоминали, на первый взгляд, следы ям после извлечения больших пифосов. Однако, оказалось, что он образовался на месте разрушенных горловин нескольких крупных хозяйственных ям 495, 497-498, когда во время пожара обвалились верхние строительные конструкции ранней цитадели.

Котлован прорезан поздней ямой 386.3/496, раскопанной в 2009 г. и законсервированной отработанным грунтом. Реконструируемый размер восточной ямы 495: глубина 2,84-3,20/3,30 м<sup>11</sup>, сечение средней части – 1,80x1,80 м, дна – 2,07x2,04 м; диаметр максимального придонного расширения – 2,52x2,56 м на высоте 0,93 м от дна. Западная яма 497 была меньше по глубине ямы 495 – 2,47-2,64 м, но шире: в средней части – 1,53x1,60 м; сечение дна: 2,63x2,70 м; сечение максимального придонного расширения: 2,68x2,70 м. Северо-западная яма сохранилась хуже остальных. Она частично прорезана поздней ямой 496. Ее восточная часть обвалилась в яму 497. Видимо, яма 498 была глубиной не менее 1,89-2,06 м; реконструируемый диаметр дна в пределах 1,70x1,85 м.

По мере выборки горелого заполнения котлована, на глубине более 2-х метров от уровня пола помещения 4, стали проявляться четко разделяющиеся нижние части ям. Они выкопаны в глинисто-песчаном, сильно

ожелезненным материковом слое, который отличался особой плотностью. Борты ям равномерно расширялись к ровному дну. Можно предполагать на основании этого наблюдения, что первоначально ямы имели в разрезе колоколовидную форму. Следов глиняной обмазки на бортах не зафиксировано. Остатки каменных горловин ям найдены в придонных слоях ям.

Борта котлована, образовавшегося на месте верха ям, были прокалены и на значительную глубину сильно обожжены. Их внутренняя поверхность закопчена и покрыта тонким слоем черной жирной сажи. Напротив, поверхность дна едва затронута прогаром и практически совсем не обожжена.

Ямный котлован был полностью заполнен продуктами горения и упавшими с верхних этажей строительными конструкциями, разбитыми и археологически целыми находками. Этот слой пожара, как уже отмечалось выше, черно-оранжевого цвета, влажный, с большим количеством углей, жженой глины, включал куски глиняного утеплителя кровли с отпечатками стеблей камыша<sup>12</sup>, куски профилей, днищ и бортов саманных жаровень и подставки для очага (к.о. 157/2013); обломки перегоревших сырцовых кирпичей, среди которых один кирпич, полностью прогретый и сильно оббитый, хорошо сохранился (к.о. 373/2013)<sup>13</sup>; рыхлые массивы горелых и кальцинированных костей людей<sup>14</sup> и животных; бутовый камень, отдельные хорошо обработанные плиты и блоки, линзы щебня, битой керамики, оплавленные фрагменты железных изделий, предметов из цветных металлов, стекла, десятки медных монет, которые еще не определены<sup>15</sup>; обломанные и перегоревшие поделки из кости. Характерно наличие в нем перегоревших пластов зерна и очень плотных прослоек, спёкшихся комков черного углистого грунта, появившихся в результате сгорания какой-то органики, нефти или жира. Характерно, что фрагменты находок часто подходили друг к другу, хотя были

12. Отпечатки стеблей камыша очень хорошо сохранились. Подобные саманные конструкции – из плетеного камыша (маты), облицованных глиной, использовались также для устройства полов перекрытий на верхних этажах, при сооружении перегородок внутри помещений.

13. К нему пригорели остатки костей человеческого черепа и мелкие, не поддающиеся определению, косточки.

14. Взрослых мужчин, женщин, детей. Лучше всего из человеческих костей сохранялись мелкие кости кистей рук и стоп, а также отдельные зубы.

15. Н. о. 331-355/2013, 377-384/2013, 385-404/2013, 411-431/2013, 432-456/2013, 459-471/2013, 480-496/2013, 498-499/2013, 500-503/2013, 508-513/2013, 519-521/2013, 522/2013, 527/2013, 528/2013.

11. От поверхности пола помещения 4.



найденны на различной глубине и нередко - в противоположных частях котлована. По бортам ямного котлована целых находок было больше. В горелом заполнении котлована встречались и отдельные целые артефакты, иногда совсем неповрежденные огнем.

Обрушившиеся вниз деревянные конструкции перекрытий после завала в ямы продолжали гореть вместе с другими предметами и зерном, которое в них хранилось. Крупные угли балок и куски недогоревшего дерева нередко спекались вместе с пластами прогоревшего зерна, обломками керамики и металлических изделий. Высокая температура внутри ям приводила к прогоранию заполнения, к прокалу локальных участков дна и бортов ям, что не способствовало хорошей сохранности крупных находок. В тоже время многие мелкие предметы, которые проваливались вниз ям, в щели около бортов, под крупными камнями, в больших массивах глины, практически не пострадали.

Заполнение собственно ям было образовано преимущественно завалами материкового грунта и погребенных почвенных горизонтов, обрушившихся при разрушении бортов. Продуктов горения в нем содержалось существенно меньше, чем в заполнении котлована. Находки здесь были единичны. Хронологически они не отличались от найденных в толще горелого грунта.

На глубине 0,90 м выше дна ямы 495 были расчищены обломки известняковых блоков разрушенной каменной горловины и среди них - известняковая крыша, очень массивная, овальной формы (к.о. 162/2013). Она находилась на ребре. Ее размер: 0,51x0,55x0,09 м.

В горелом слое заполнения ямного котлована найдены: часть солена боспорской глины, профильные части, стенки и днища на плоском и высоком поддонах от пяти-шести пифосов светло-коричневой, крас-



1



2



3

Рис. 6. Ямы помещения 4 после выборки с северо-востока (1) и юго-востока (2); южная часть помещения 4 ранней цитадели с юга (3)



1



2

Рис. 7. Место обнаружения амфоры типа С-IVa<sub>1</sub> в южной части помещения 4 в ходе выборки ям с пожаром. Вид с севера (1) и юга (2)

ной и бурой глины, венчик розовоглиняной амфоры с воронкообразным горлом и кремовым ангобом на поверхности, венчик амфоры с клювовидным венцом с круглыми ручками серой глины со светло-серым ангобом, трапециевидный венчик амфоры коричнево-бежевой слюдянистой глины с темно-серым ангобом, двумя подрезками: под нижней площадкой венчика и на уровне прилепа ручек. Полностью в ямном заполнении сохранилась единственная амфора – узкогорлая, плоскодонная с профилированными ручками раннего варианта С-IVa<sub>1</sub> (к.о. 365) (рис. 7-8.1)<sup>16</sup>. В слое открыты также фрагменты других амфор этого типа: венцов, стенок и частей донцев, а также профильных частей амфор типа С-Іа, части профилированных ручек амфор розовато-красной и серой глины (рис. 8.2-5); горло, стенки и ножка среднегорлой амфоры с клювовидным венцом красно-оранжевой глины с

16. [Внуков 2013, с. 27].

включениями золотистых (пиритовых?) блесок, мелкого песка, зернами белого известняка, покрытой серо-бурым плотным ангобом; ножки амфор коричневой и бурой глины, фрагмент стенки сосуда с граффити в виде буквы «А» с ломаной гаской светло-коричневой глины (к.о. 125/2013).

Довольно многочисленны здесь остатки закрытых простых гончарных сосудов на высоком и плоском поддонах, включая несколько фрагментов ойнохой красной и коричневой глины, оббитый флакон (унгвентарий) для благовоний красно-коричневой глины (к.о. 218/2013), фрагмент профиля лекифа – бальзамария красно-коричневой глины (к.о. 155/2013), верх столовой амфоры коричневой глины с горлом в виде воронки, кувшинов с раструбовидным и прямым горлом, шаровидным туловом, обломков кружек. Интересны среди прочих обломков простых гончарных сосудов: верх широкогорлого чана, средне-и узкогорлые кувшины с профилированными ручками красной и коричневой глины, часть бортика со двояной ручкой подвесного светильника или сосуда серо-зеленой глины с зеленовато-салатовым ангобом (к.о. 245/2013), верх и

дно узкогорлого кувшина с шаровидным туловом красно-коричневой глины с вишневым закалом на поверхности, бортик тонкостенной цедилки или курильницы бежевой глины, профили кубков. Встречались фрагменты крупногабаритных простых гончарных корчаг и кувшинов на высоком и плоском поддонах бежевой, красно-коричневой и бурой глины.

Обломков стенок и профильных частей открытых простых гончарных сосудов было заметно меньше. Выделю среди них профили нескольких солонок с расширяющимися бортами, профиль коричневоглиняной простой гончарной миски местного производства на плоском поддоне с завернутым внутрь краем, поверхность которой заглажена гребнем (к.о. 167/2013); профили мисок аналогичного типа и мисок с отогнутым наружу краем, на одном из донцев красноглиняной миски на внешней стороне имелось граффити в виде креста (к.о. 199), профиль прямобортовой толстостенной миски серой глины, фраг-

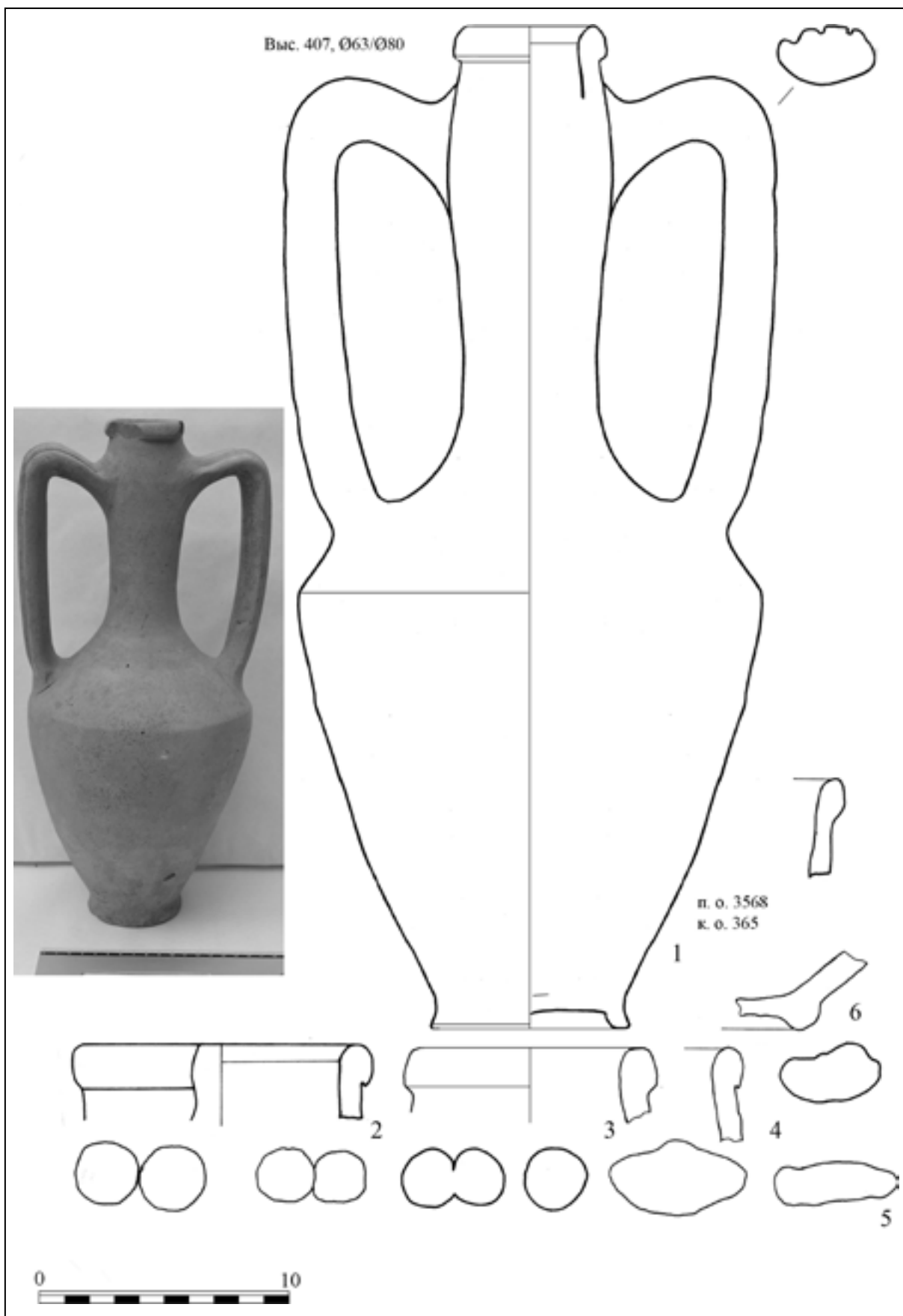


Рис. 8. Находки из гомогенного слоя пожара в ямах 495, 497-498 центрального помещения 4 ранней цитадели. Южная часть

менты профильных частей мисок и тарелок других типов.

Лепная керамика в слое горения из ямного котлована представлена многочисленными крупнофрагментированными обломками открытых и закрытых сосудов: профиль сыроделки лепной светло-коричневой рыхлой глины, на трех высоких ножках (к.о. 184/2013), устья, ручки и днища кувшинов, горшков и кружек различных типов, горшочек серой глины с отбитым венцом и ручкой (к.о. 211/2013), несколько обломков чаш.

Отмечу находку в слое остатков нескольких эллинистических сосудов: краснофигурного «сетчатого» лекифа красно-коричневой глины, верх которого сильно прогорел (к.о. 219.1-2/2013); донце чернолакового эллинистического килика (к.о. 221/2013).

Здесь же находились обломки трех краснолаковых кувшинов, края краснолаковых киликов, поврежденные огнем три краснолаковые солонки на высоком поддоне и завернутым внутрь краем (к.о. 170-171, 220/2013). На донце одной из них - граффити в виде буквы «М». Лак солонок сургучный, матовый, плотный, хорошего качества, глина – розовато-коричневая, чистая (к.о. 170/2013). Две другие солонки отличались плоским поддоном и прямым краем, с расширением кверху. На дне они имели двухстрочные клейма в прямоугольной рамке. Лак этих изделий темно-красный, матовый, среднего качества, глина – розовато-красная, чистая (к.о. 172-173/2013). На первой солонке легенда клейма практически не читалась (ОΔΕ/ΟΨΙ?), вокруг него – двойная окружность, прочерченная циркулем. На второй - клеймо ΚΕΡ/ΔΟΣ сохранилось существенно лучше. Такие клейма появляются на восточной сигилллате (ΕSB промежуточной группы Β1/Β2) около середины I в. н. э.<sup>17</sup> Артезианские материалы более конкретизируют эту датировку.

Кроме того, в ямах с пожаром найдены профили краснолаковых мисок с завернутым внутрь краем или отогнутым наружу, толсто-стенных блюд на низком поддоне. На внешней и внутренней поверхности фрагмента донца коричневолаковой миски местного производства сохранились граффити – остатки косых крестов (к.о. 166/2013). Аналогичное граффити было на плоском донце другой коричневолаковой миски, также местного производства (к.о. 185/2013). Из фрагмента ножки краснолакового сосуда красно-розовой глины было сделано гончарное лоцило (к.о. 210/2013).

Остатки светильников представлены частью бортика сероглиняного закрытого светильника с переходом на ручку (к.о. 400/2013);

фрагментом щитка сероглиняного светильника с частью листа пальметты (к.о. 402/2013).

Необычна находка игрального кубика из коричневой глины, со значениями 1, 2, 4; (дважды), семь и девять (к.о. 273/2013).

Пряслица, найденные в горелом ямном заполнении, довольно разнообразны: биконическое красно-коричневой глины (к.о. 222/2013); коричневой глины из стенки простого гончарного сосуда (к.о. 223/2013); серой глины, округлое, лепное (к.о. 224/2013); бурой глины, гончарное (к.о. 225/2013); коричнево-серой глины из стенки простого гончарного сосуда (к.о. 226/2013). Выделялось пряслице, вырезанное из дна простого гончарного сосуда красно-коричневой глины с необычными ямками на одной из сторон (к.о. 227/2013). От него осталась только половина.

Из предметов, которые относились к ткацкому ремеслу, следует упомянуть шесть пирамидальных грузил: серо-коричневой глины с оплавленным огнем и частично отшлакованным основанием (к.о. 168/2013); красно-коричневой глины, с оплавленным огнем краем (к.о. 169/2013); пирамидальное гончарное грузило красно-коричневой глины (к.о. 228/2013); коричневой глины и красно-коричневой глины (к.о. 201-203/2013).

Особенно многочисленны в ямном котловане были находки целых и фрагментированных терракотовых фигурок. Среди них были акротерии от терракотовых фигурок коричнево-красной глины (к.о. 174-175/2013); терракотовая рука с ритонном коричнево-красной глины со следами белой краски на поверхности (к.о. 176/2013); терракотовая кисть, удерживающая гранат(?) красно-коричневой глины, изящной работы (к.о. 194/2013); фрагмент терракотовой руки красно-коричневой глины со следами белой краски (к.о. 192/2013). От терракотовой фигурки Афродиты осталась нижняя часть: ноги с двумя подвязками на бедрах красно-оранжевой глины с бежевым ангобом (к.о. 197/2013). Лучше сохранились фигурки Афродиты с одной подвязкой на левой ноге, вылепленные в двухсоставной форме из коричнево-серой и красно-коричневой глины (к.о. 178-179/2013). Они сильно пережжены.

Кроме того, отмечу: верх терракотовой статуэтки всадника (или Аттиса?) (к.о. 115/2013); обломки нескольких статуэток галопирующего всадника со сценой божественной охоты на зайца с участием собаки: фрагмент с изображением задней ноги лошади и части корпуса собаки (к.о. 181/2013); фрагменты оснований с изображением задних ноги лошади (к.о. 188/2013) и передней ноги лошади и головы зайца (к.о. 191/2013); часть постаментов с изображением задней ноги лошади (к.о. 288/2013). Они изготовлены из местной красно-коричневой и коричневой глины.

17. [Журавлев 1997, с. 226 и сл.]

Определимы, несмотря на сильные повреждения, скол постамента терракотовой фигурки коричневой глины (п. о. 2715), нижняя часть головы сатира(?) с открытым ртом и одним зубом, коричневой глины (к.о. 182/2013); кисть правой руки терракотовой фигурки красно-коричневой глины (к.о. 183/2013); кисть левой руки терракотовой фигурки с отбитым большим пальцем (к.о. 207/2013); часть туловища терракотовой фигурки женщины, задрапированной в длинные одежды, коричнево-красной глины (к.о. 177/2013); торс терракотовой фигурки красно-коричневой глины (к.о. 187/2013); фрагмент фигурки сидящей богини с изображением подлокотника кресла с рукой красно-коричневой глины (к.о. 189/2013); фрагмент руки, согнутой локте, терракотовой фигурки красно-коричневой глины (к.о. 195/2013); обломок терракотовой фигурки с изображением части шеи и складок одежды коричнево-красной глины с бежевым ангобом (к.о. 190/2013); ступня терракотовой фигурки (п. о. 2748); часть венца калафа терракотовой фигурки с изображением венка, сквозным отверстием по центру, красно-коричневой глины (к.о. 193/2013).

К редким типам относится терракотовая фигурка с изображением возлежащей женщины с фруктами и младенцем, тянущимся к ним (Дионис и Аридна?) серо-коричневой глины (к.о. 196/2013).

В тоже время многие обломки из развалов терракотовых фигурок красно-коричневой глины и красной глины: задрапированных в одежды торсы и части постаментов определению не поддавались (к.о. 207/2013). Хотя и здесь встречались остатки статуэток очень хорошей работы. К примеру, от терракотовой статуэтки коричневой глины богини Деметры или Кибелы(?) уцелела разбитая на части головка с изящной прической, детали которой тщательно и умело проработаны стеком (к.о. 257/2013).

Уникальна хорошей работы большая терракотовая статуэтка богини Кибелы(?), восседающая на троне (к.о. 259/2013) (рис. 9.1). Она была выполнена из местной коричневой глины и разбита на множество мелких фрагментов, которые находились в разных уровнях заполнения ямного котлована. Ее высота была более 250 мм. Скорее всего, аналогичного типа была и ранее упомянутая фигурка богини (к.о. 257/2013), но заметно меньших размеров.

Совершенной по качеству исполнения оказалась терракотовая фигурка полуобнаженной Афродиты, исполненная в рост (к.о. 204/2013) (рис. 9.2).левой рукой она опиралась на герму(?), скрытую изящными складками одежды, правая рука и голова ее изначально отсутствовали. Вероятней всего,

это статуэтка являлась репликой хорошо известной автору работы статуи богини эллинистического или классического времени, у которой к тому времени уже были утрачены голова и по предплечью правая рука. Версия о приставных частях тела в данном случае вряд ли уместна. Она изготовлена из красно-коричневой местной глины, разбита на множество фрагментов, которые в огне пожара сильно обгорели и заметно изменили цвет. Размер фигурки значителен: 384 мм. Она была отпечатана в двухсторонней форме. Важно отметить, что, судя по развалу других статуэток, там были подобные фигурки сходных и меньших размеров.

Очень выразительны две терракотовые фигурки Диониса-Мена или Приапа в рост (к.о. 18/2013, 198/2013) (рис. 9.3-4). Они выполнены в одной и той же двухсторонней форме из красно-коричневой местной глины и были расписаны синей, желтой и темно-серой красками, в настоящий момент едва заметных на поверхности. Высота их была не менее 289 мм. Интересен также верх прогоревшей маски сатира(?) с венком на голове, красно-оранжевой глины, с отверстием для обжига (к.о. 180/2013) (рис. 9.5). Подобного типа фигурки, но меньшего размера сохранились в обломках (к.о. 207/2013).

Нельзя не отметить также отличной работы терракотовую маску Горгоны(?) с отверстиями для крепления по краю (к.о. 122/2013), которая сохранилась лишь частично, но вполне дает представление о мастерстве короупласта и религиозных представлениях ее владельца (рис. 9.6).

Необычно много в ямном заполнении котлована содержалось фрагментированных и сильно пережженных поделок из кости. Среди них количественно преобладали обломки игл для плетения, изготовленные из стенок расщепленных трубчатых костей животных. В одном развале их было более шести десятков (к.о. 137.1 – 61/2013), в другом – более десятка (к.о. 254/2013). Особо отмечу целую костяную иглу с едва заметными граффити в верхней части в виде кружков и перекрещенных линий (к.о. 138/2013); верх стилиа или веретена из кости, украшенного поперечными врезными поясками на токарном станке (к.о. 139/2013).

К редким находкам относится половинка туалетной костяной ложечки изящной работы, ручка которой утрачена (к.о. 246/2013). Вполне допустимо, что ей принадлежал костяной стержень из 3-х фрагментов, интерпретация которого вызвала затруднения<sup>18</sup> (к.о. 140/2013) и часть подрезанного стержня, украшенного врезными поясками

18. Этот предмет мог быть и стилем.

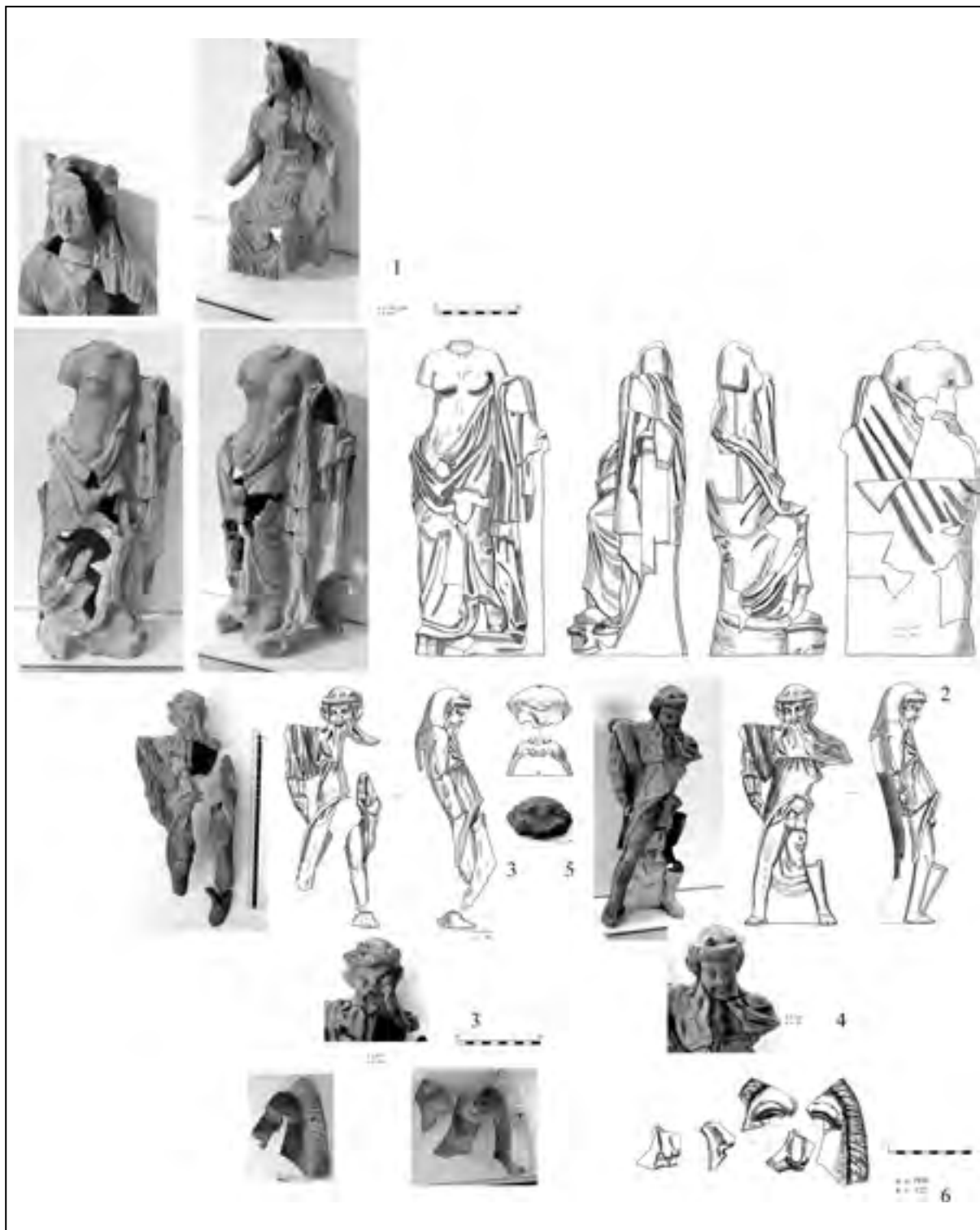


Рис. 9. Находки из гомогенного слоя пожара в ямах 495, 497-498 центрального помещения 4 ранней цитадели. Южная часть

(к.о. 141/2013). Обломки одной или нескольких костяных пиксид: дно, крышка и остатки бортика (к.о. 244/2013) прогорели и сильно повреждены. Довольно сильно пережжены и костяные астрагалы (к.о. 251-252/2013), которые могли входить в один комплект с керамическим игральным кубиком, описанным выше.

Повреждения от огня имели фрагменты клыков кабана (один со спилом и следами обработки) и обломки рогов благородного оленя(?), один из которых с ровным горизонтальным спилом (к.о. 247-248/2013). Все они перегорели до серо-коричневого цвета.

Менее пострадали от огня эллинистические двудырчатые псалии из рога оленя. Один псалий удалось полностью склеить из трех частей. Он имел два сквозных округлых отверстия (к.о. 249/2013). От другого псалия остался только верх со сквозным округлым отверстием (к.о. 250/2013). Судя по всему, они были похожи.

Напротив, остатки костяных костяные детали ножен меча – бутеролей: в виде пластины с закругленным и хорошо заполированным краем (к.о. 243/2013), и прямоугольной формы, с двумя продольными прорезями для стенок (к.о. 253/2013), сильно пережжены до черного и серо-белого цвета.

Остатки стеклянной посуды в слое не очень выразительны: от сгоревших и оплавленных унгентариев, среди которых, как показывают осколки, были и фигурные сосуды, небольших кувшинчиков остался небольшой по объему развал (к.о. 239/2013). Лучше сохранился профиль верха фиалы (Rippenschalle) из голубого прозрачного стекла с желобками по тулову (к.о. 238/2013).

Исключительной редкостью являются остатки целых и фрагментированных металлических сосудов. Они изготовлены с помощьюковки, пайки и токарного станка. Прежде всего, отмечу развал серебряного сосуда (горло, донце, ручка) (к.о. 123/2013)<sup>19</sup>, скорее всего, канфара. Одна из его ручек с листовидным нижним крепежом, от верхнего двойного крепежа которой утрачено ушко (к.о. 263/2013), найдена рядом с развалом.

Относительно лучше сохранился серебряный прогоревший канфар (к.о. 260/2013). Его тулово деформировано, «поплыло» от действия высокой температуры, ручки отвалились. Тулово и плечи канфара украшены поперечными канелюрами, едва заметными из-под слоя окислов. Вполне допустимо, что к нему относились две парные ручки (к.о. 264-265). Они имели листовидный нижний крепеж, от верхнего двойного крепежа сохранились только одно завершение завершения в виде

шариков<sup>20</sup>. От других сосудов остались прогоревшие, деформированные донца и аморфные развалы стенок, профилированных желобками, обломки ручек (к.о. 261-262, 266/2013). Понятно, что сосудов было несколько (если судить по донцам, не менее двух), среди них были и канфары. Остальные ручки также были найдены отдельно в обломках, поэтому точно определить, к какому сосуду они относились, возможно будет лишь после реставрации. Отмечу, фрагментированную ручку, профилированную желобками (из двух частей) (к.о. 266/2013); бронзовую ручку ложечки<sup>21</sup> или ковша(?) с декоративными поясками (к.о. 267/2013); обломок широкой профилированной ручки (к.о. 266/2013); детали ручки (из трех частей) с отверстием в нижней части для клепки(?) (к.о. 268/2013).

Находки таких статусных артефактов, как металлические сосуды для сервировки стола из бронзы и серебра, весьма показательны для понимания уровня благосостояния жителей царской крепости. Они ранее не встречались на городище и некрополе Артезиан. Мне ничего неизвестно о подобных находках римского времени из раскопок сельских поселений Восточного Крыма.

В пожарище из ямного котлована помещения 4 происходят многочисленные находки других изделий из цветных и черных металлов - от деталей фурнитуры до оружия и орудий труда. Среди них встречались обломки экипировки, детали облицовки шкатулок и других изделий из бронзы и железа.

Из бронзы изготовлено массивное пряслице овальной формы (к.о. 269/2013), стержень с заостренной рабочей частью, возможно, это было тесло(?) (к.о. 270/2013); окончание какого-то изделия (?) в виде вытянутого конуса, по форме напоминает современную пулю (к.о. 271/2013); сильно поврежденные и оплавленные колокольчики (к.о. 275/2013), один из которых имел прямоугольный язычок оплавлен (к.о. 278/2013); три округлые выпуклые бляшки (к.о. 276/2013); одна - с отверстием по центру (к.о. 277/2013); семь округлых скобок – фиксаторов деревянных рукоятей(?) из проволоки круглого сечения (к.о. 298/2013).

К деталям одежной и обувной фурнитуры относятся большая портупейная пряжка округлой формы из железа (к.о. 326/2013); бронзовая ременная пряжка округлой формы, спаявшаяся с железным кольцом (к.о. 272/2013); развал серебряной пряжки округлой формы с утраченным кончиком язычка и сильно оплавленной (к.о. 283/2013); округлая обув-

20. На одной ручке шарик верхнего крепления утрачен (См. Отчет ААЭ 2013 г., рис. 48.4).

21. Для медицинских или косметических целей. Точные аналогии пока не найдены.

19. Сосуд был целым, но был разбит на части неосторожным рабочим.

ная бронзовая пряжка небольшой формы (к.о. 306/2013); бронзовое кольцо от пряжки ремня обуви(?) (к.о. 292/2013).

Необычны находки бронзового изделия, довольно сложной формы, с медными и железными заклепками и колечками (к.о. 299/2013); развал бронзовых фигурных скобок, гвоздиков, стержней петель и пластинок от облицовки с отверстиями для крепежа, в некоторых из них остались железные гвозди и шипы (к.о. 297, 300/2013); малопонятная фигурная деталь (к.о. 126/2013); бронзовое кольцо из проволоки прямоугольного сечения, скрепленное внахлест штифтами, один из которых утрачен (деталь замка шкатулки?) (к.о. 293/2013). Выделю мелкие бронзовые клепки ремней и амуниции, которые находят аналогии в римском воинском снаряжении.

*Фибулы и броши в ямном заполнении представлены:* обломками спинки, иглы, и пружинки от нескольких бронзовых фибул, миниатюрной детской фибулой из серебра (к.о. 307/2013); фрагментом бронзовой фибулы, игла утрачена (к.о. 107/2013); бронзовая брошь-фибула солярного типа с отверстием по центру, с утраченной иглой (к.о. 282/2013); стиль или массивная заколка из бронзы, украшенная продольными желобками, верх которой утрачен (к.о. 295/2013); верх бронзовой заколки с расширением наверху в виде диска (к.о. 296/2013); обломки игл нескольких бронзовых фибул.

В слое пожара уцелели остатки различных украшений: развал комплекта серебряных серег пружинного типа из крученой проволоки, сильно поврежденных коррозией и огнем (к.о. 301/2013), комплекта бронзовых серег пружинного типа с утраченными замочками из тонкой проволоки круглого сечения (к.о. 305/2013); фрагментированные лунницы и подвески (небольшая, сильно оплавленная из серебра?) (к.о. 280/2013); часть лунницы или кольца, сильно прогретого и окисленного (к.о. 281/2013); серебряная, с обломанным ушком (к.о. 289/2013); большая, оплавленная, ромбовидная в сечении, из серебра (к.о. 290/2013); бронзовая подвеска(?) прямоугольной формы с ушком (к.о. 294/2013); большая литая подвеска из бронзы, округлой формы, украшенная напаянными по внешней стороне тремя шариками, с утраченной дужкой (к.о. 291/2013).

Уникальным является находка бронзового(?) фалара со сквозным отверстием по центру с изображением сцены терзания из 3-х групп животных. Диаметр изделия - 79 мм. По его краю нанесены точечный орнамент и волюты в нижней части (к.о. 105/2013). Фалар поврежден коррозией, но сохранность его в целом очень приличная.

В слое горения попадались сегменты бронзовых колец, назначение которых установить не удалось, в отличие от лучше сохранившихся колец и перстней из бронзы и серебра. Интересны находки каплевидной, хорошо заглаженной вставки с плоским основанием из полудрагоценного перегоревшего камня (к.о. 302/2013); поврежденного бронзового перстня с выпуклой стеклянной вставкой (к.о. 129/2013); развал серебряного перстня с утраченной вставкой на овальном щитке (к.о. 303/2013); железный перстень с утраченной вставкой на округлом щитке (к.о. 304/2013); часть сегмента серебряного кольца (п.о. 3302/2013).

Кроме этого были найдены целые и фрагментированные металлические браслеты: оплавленный развал ножного массивного полого браслета из серебра с мелким белым кварцевым песком внутри (к.о. 279/2013); витой тонкий бронзовый браслет с окончанием в виде грибка (к.о. 284/2013); округлый бронзовый браслет из толстой проволоки с заходящими окончаниями (к.о. 285/2013); половина бронзового массивного браслета, округлого в сечении (к.о. 286/2013); незамкнутый большой бронзовый браслет (к.о. 287/2013); половина бронзового массивного литого браслета, украшенного желобками, округлого в сечении (к.о. 288/2013); развал трех плохо определенных бронзовых браслетов (к.о. 297/2013), замок бронзового браслета.

Явно из сгоревших шкатулок происходят ювелирные украшения из золота и полудрагоценных камней, обнаруженные при расчистке ямного котлована (рис. 10):

1. Золотые серьги витые подовальной формы (к.о. 86-87/2013)<sup>22</sup>. Они выполнены из шести проволок: трех рубчатых и трех гладких, соединяющихся на концах и образующих застежку из петли и крючка; у основания петли – витки проволоки и бусина темного цвета. Волочение, ковка, пайка (?). 23x26 мм. Пара серег спеклась вместе в районе бусин, сверху - остатки предмета (шинки серебряного перстня?), сильно минерализованного и окисленного темно-серого цвета (рис. 10.1).

2. Серьга витая подовальной формы с бусиной. Выполнена из витой проволоки, образующей на концах застежку из петли и крючка; у основания петли – витки проволоки, в центре серьги – бусина темно-серого цвета (из серебра?). Волочение, ковка, пайка(?) (к.о. 379/2013) (рис. 10.2).

3. Золотой перстень со вставкой. Шинка из подквадратной в сечении полоски металла. Щиток подтреугольной формы, на щитке – в касте из гладкой полоски металла фигурная вставка в виде трилистника из

22. Вр. хр. 9386-9387.



граната темно-красного цвета. Пайка, ковка (к.о. 376/2013) (рис. 10.3).

4. Перстень с овальным щитком (к.о. 98/2013)<sup>23</sup>. В центре щитка в касте вставка из граната темно-красного цвета с резным изображением кузнечика(?), цикады (?). Ковка, резьба. 22x23 мм; щиток-11x9 мм; вставка - 8x6 мм (рис. 10.4).

5. Перстень с овальным щитком (к.о. 99/2013)<sup>24</sup>. В центре щитка в касте вставка из камня (граната или сердолика?) темно-красного цвета с резным изображением обнаженной фигуры влево (Гермофродита(?), Афродиты?). Ковка, резьба. 23x22 мм; Щиток-16x14 мм; Вставка -14x11 мм (рис. 10.5).

6. Шпилька(?) для волос (к.о. 100/2013)<sup>25</sup>. Выполнена в виде стержня из серебра со шляпкой вверху. Сверху шляпка украшена вставкой из граната темно-красного цвета в касте из гладкой золотой полоски, обрамленной пояском зерни. Пайка, ковка (рис. 10.6).

7. Шпильки(?) для волос (к.о. 101/2013)<sup>26</sup>. Выполнена в виде стержня из серебра, обломанного почти до основания, со шляпкой вверху. Сверху шляпка украшена вставкой из камня темно-красного цвета в касте из гладкой золотой полоски. На вставке резное изображение мужской фигуры влево (Гермес?). Пайка, ковка, резьба (рис. 10.7).

8. Золотая подвеска (к.о. 103/2013)<sup>27</sup> в виде пластины овальной формы. На обороте – петля из круглой в сечении проволоки, вторая петля утрачена (на ее месте сохранился след пайки). На лицевой стороне пластины в касте овальной формы из гладкой золотой полоски, обрамленной пояском зерни – вставка из граната темно-красного цвета с резным изображением женской головы влево, перед которой – неясное изображение какого-то предмета (оливковая ветвь?) или знака. Пайка, ковка, резьба. Каст – 10x9 мм; вставка – 8x7 мм (рис. 10.8).

9. Подвеска в виде лунницы (к.о. 102/2013)<sup>28</sup>. Лунница выполнена из полоски металла, по краям и в центре – напаяны шарики. Петля для подвешивания - из свернутой полоски металла. Ковка, пайка (рис. 10.9).

10. Налобный венчик на кожаной или тканой основе: подвеска в виде золотой лунницы (к.о. 104/2013)<sup>29</sup> и нашивных бляшек (к.о. 382-393)<sup>30</sup> (рис. 10.10-14). Лунница выполнена из пластины, в верхней части которой

закреплена петля для подвешивания из свернутой полоски металла с бортиком по краю. Лицевая сторона лунницы украшена узором из напаянной гладкой и рубчатой проволоки, а также шариков зерни. В центре лунницы – в касте круглая вставка из граната темно-красного цвета. По углам, обращенным вниз – овальные вставки из стеклопасты(?). Ковка, пайка, волочение. Нашивные бляшки из тонкой золотой фольги имеют округлую форму с двумя отверстиями для пришивания. Они двух типов: у первого типа в центре – рельефная полусфера, по краю – валик; у второго – в центре – рельефное изображение розетки(?), пятилучевой звезды(?). Штамповка. Д-6-7 мм.

Предметы вооружения в горелом заполнении ямного котлована довольно представительны. В толще заполнения ямы был расчищен лежавший на боку бронзовый шлем халкидско-аттического типа (к.о. 120/2013) (рис. 11-12). Он сплюснен, верх его разрушен коррозией. На поверхности имелись сколы и вмятины. Нащечники отсутствовали. Это первая подобная находка в Восточном Крыму, открытая не в гробницах, а на городище<sup>31</sup>. Ближайшие аналогии – находки эллинистического времени в Краснодарском крае, на Кавказе и в Балканском регионе. Шлем и двудырчатые псалии синхронны. Возможно, они находились вместе в сгоревшем герооне.

Что касается находок железных черешковых наконечников трехлопастных стрел, то они сильно обгорели и оплавились, некоторые были деформированы от ударов о твердую поверхность (к.о. 106, 109/2013). В основном, они были легкого типа, в лопасти одного из них имелось специальное сквозное отверстие (для

31. О находках шлемов: халкидского типа - в кургане Мирзы Кекуватского: Виноградов Ю.А. 2012. С. 41-42, рис. 2.2. Курган Мирзы Кекуватского // ДБ. Т. 16. Рабинович Б.З., 1941, с. 142. Шлемы скифского периода // Труды Отдела истории первобытной культуры Гос. Эрмитажа. Т. I; Виноградов Ю.А., Горончаровский В.А., 2009, с. 85-87, рис. 42.1. Военная история и военное дело Боспора Киммерийского (VI в. до н. э. – середина III в. н.э. СПб. Бронзовый нащечник шлема «имперско-галльского типа» раннего варианта А по типологии Робинсона был найден при раскопках башни, погибшей после второй трети I в. н. э. (Бонин А.В., Мелешко Б.В. 2008. С. 49-50. Сигнально-сторожевая башня близ поселка Архипо-Осиповка // ДБ.Т.12. Ч.1. М.). См. также: Симоненко, 1987. Симоненко А.В. Кельтско-италийские племена на территории Восточной Европы // Памятники бронзы и железного века Поднепровья. Днепропетровск; Сударев Н.И. 1991. С. 143-146, рис. I. Две находки римского времени из г. Сочи // Древности Северного Кавказа и Причерноморья, М.; Шилов, 1978. Шилов В.П. Кельтские бронзовые племена в степях Восточной Европы // Проблемы советской археологии. М.; Robinson, 1975. Robinson H.R. The Armour of Imperial Rome. London.

23. Вр. хр. 9392.

24. Вр. хр. 9391.

25. Вр. хр. 9393.

26. Вр. хр. 9394.

27. Вр. хр. 9395.

28. Вр. хр. 9396.

29. Вр. хр. 9397.

30. Вр. хр. 9398-9409.

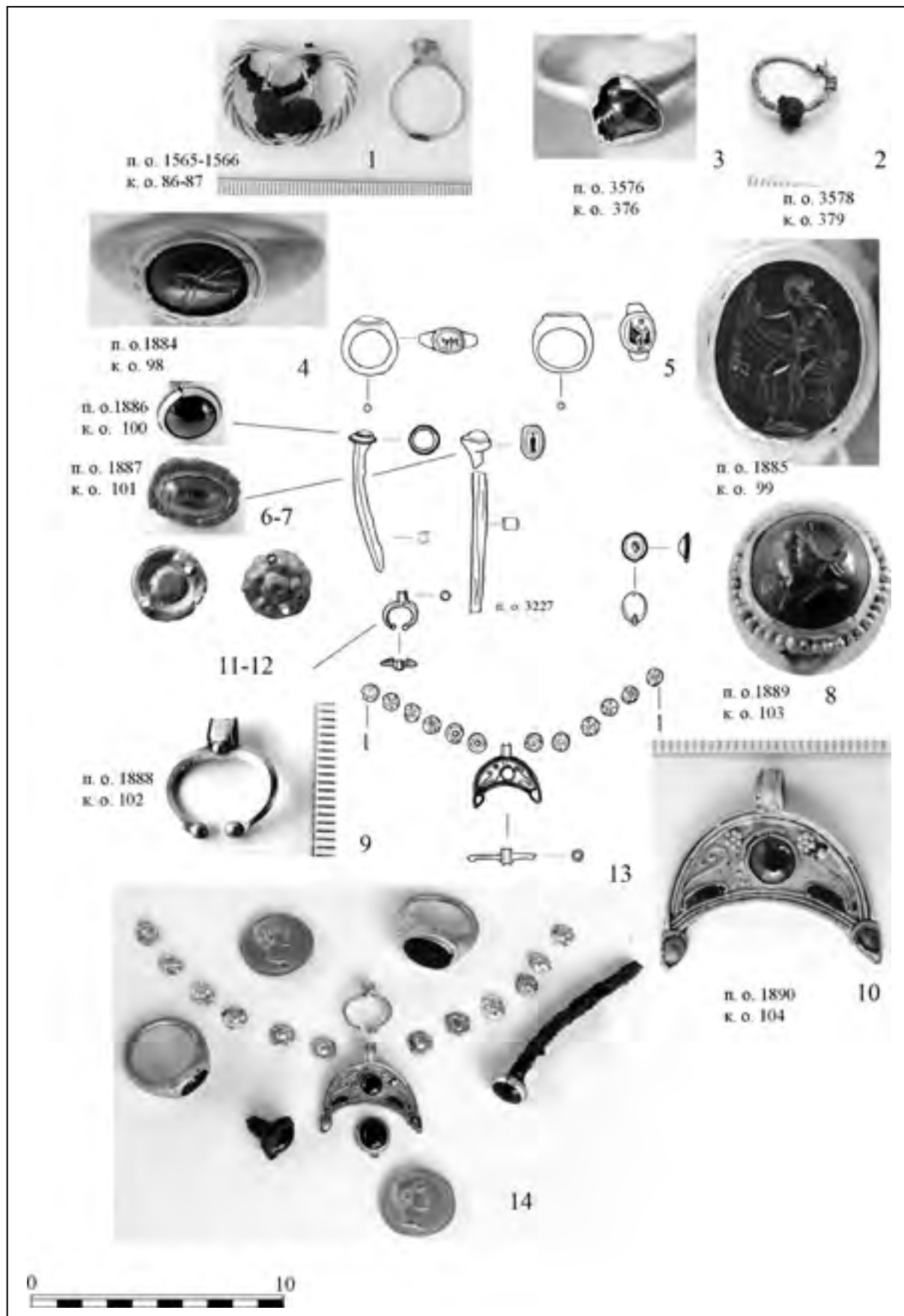


Рис. 10. Находки из гомогенного слоя пожара в ямах 495, 497-498 центрального помещения 4 ранней цитадели. Южная часть



1



2

Рис. 11. Находка шлема в яме 497 помещения 4 раскопа III с юго-востока (1-2)

свиста во время полета?) (к.о. 308.1-4/2013). Некоторые наконечники прикипели к другим железным предметам: к обломкам ножа и какого-то штыря (к.о. 349/2013).

*К редким находкам относятся:* массивный втульчатый наконечник железной стрелы скорпиона, четырехгранной в сечении формы (к.о. 335/2013) и плоский наконечник железного дротика, треугольной в плане формы, с двухсторонним ребром жесткости по центру (к.о. 334/2013). Его кончик, часть основания утрачены, втулка отломана. Широкая часть пера имела шиповидные выступы. Втулка украшена медным листом и кольцевидной напайкой из железного тонкого прутка. Во втулке остались следы древка, пропитанного окислами. Необычен втульчатый наконечник железного дротика листовидной формы, разломанный на две части и с отбитым острием (к.о. 332/2013). Он крепился к древку двумя

гвоздями, которые сохранились внутри втулки с частичками древесины. Более массивный наконечник железного копья с пером листовидной формы разломан на несколько частей (к.о. 333/2013). Он имел широкую втулку, которая завершалась рельефным кольцевидным валиком. Наконечник очень сильно прокален огнем, деформирован, оплавился и растрескался. Его острие утрачено.

Очень необычен большой цельнокованный железный меч кавалерийского типа, при извлечении распавшийся на несколько частей (к.о. 352/2013). Лезвие его имело по краю фестоны, усиливающие рубяще-режущие свойства меча. Острие выковано особым образом, не симметрично, приспособлено для колющего удара сквозь доспехи и кольчугу. Сечение полотна линзовидное. Общая длина меча 756 мм, длина лезвия – 580 мм, ширина 40-45-50 мм, у острия 30 мм. Длина рукояти – 176 мм. В нижней части рукояти сохранилась прямоугольная аккуратная вставка от фиксатора деревянной основы из какого-то камня, прокаленного огнем. Рядом с ним были найдены изящный оселок прямоугольной формы из серого мелкозернистого камня с округлым отверстием для подвешивания к поясу (к.о. 216/2013) и более массив-

ный, уплощенный оселок трапециевидной формы с округленными углами из серого мелкозернистого камня (к.о. 217/2013), а также детали железной фурнитуры: кольцо крепежное со стержнем-острием (к.о. /310/2014), скобы с широкой спинкой различной формы, сохранившие форму какого-то округлого в сечении предмета (п. о. 3423, 3441-3443/2013). Возможно, они остались от ножен, хотя полной уверенности в этом нет.

Нельзя не упомянуть целые и фрагментированные большие железные ножи с горбатой спинкой и широким лезвием с изогнутой внутрь режущей кромкой (к.о. 328-331/2013). Их было не менее пяти экземпляров. Размеры ножей, больше напоминающих кинжалы, вероятней всего, свидетельствует об их боевом предназначении. Среди их обломков была найдена железная скоба с заклепкой по цент-

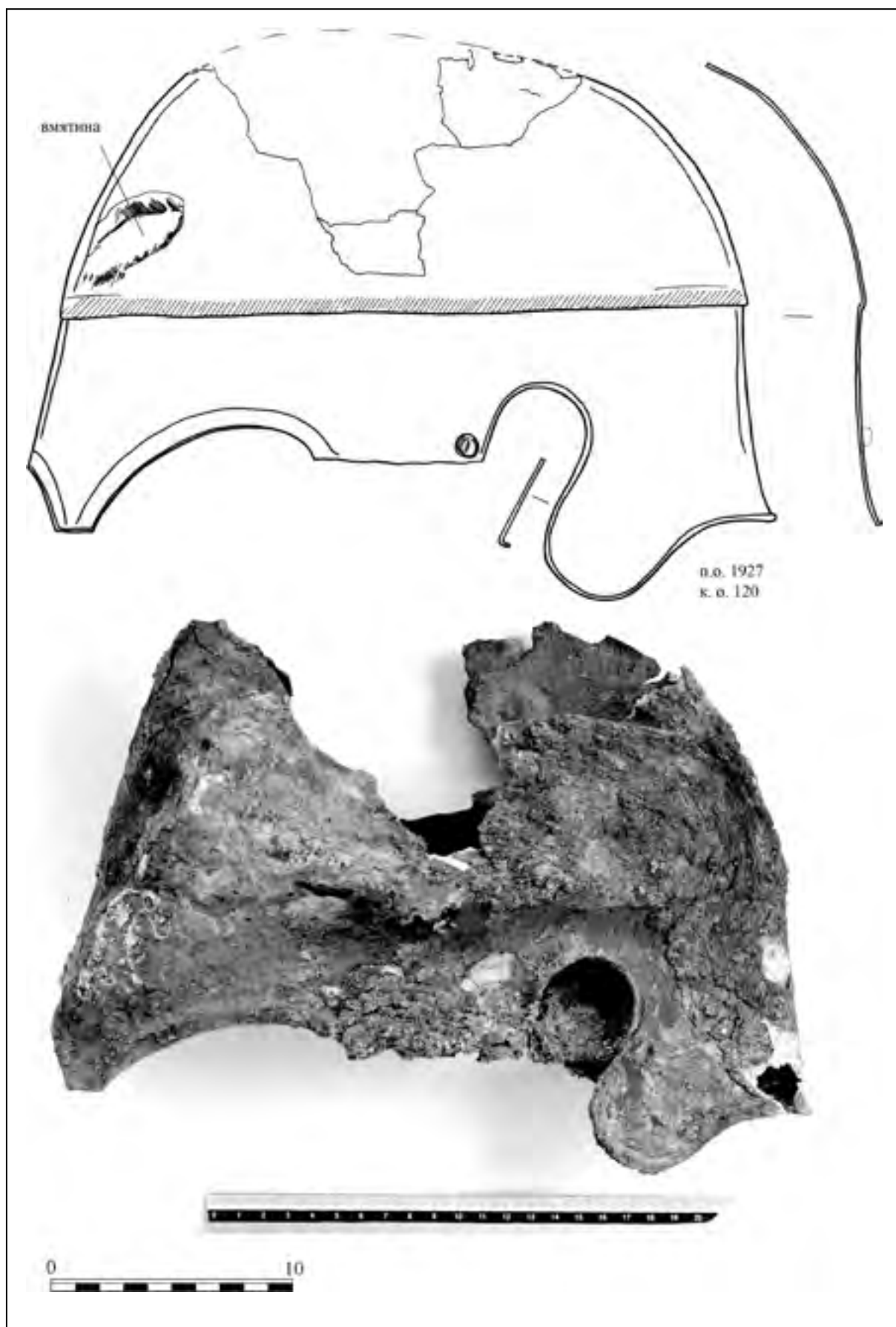


Рис. 12. Рисунок и фото бронзового шлема из ямы 497 помещения 4 раскопа III

ру (к.о. 327/2013), возможно, часть крепления деревянных или костяных накладок рукояти.

Более трех десятков фрагментов лезвий и ручек железных ножей были найдены в заполнении ямного котлована (п. о. 3352-2269, 3451-3460/к.о. 327/2013). Они имели очень плохую сохранность. На некоторых из них уцелели детали фурнитуры из железа и бронзы, прикрепленные небольшими заклепками.

Хозяйственных инструментов и предметов обихода из железа в ямном котловане найдено в больше, чем за все годы исследования городища и некрополя Артезиан вместе взятые.

Относительно хорошей сохранности были черешковые и втульчатые виноградарские ножи. Они были двух типов: 1б и 1а<sup>32</sup>. Черешковых ножей (тип 1б) найдено три экземпляра. Все ножи фрагментированы. Так, от одного железного виноградарского ножа осталось только хорошо прокованное лезвие и часть рукояти, большая его часть утрачена (к.о. 343/2013). Лезвие другого цельнокованого железного виноградарского ножа отличалось малой изогнутостью рабочей части (к.о. 338/2013). У него был заметно загнут только кончик с узкой рабочей частью. Основание рукояти ножа найти не удалось. Третий виноградарский нож также цельнокованный, но отличался большими размерами и значительным весом (к.о. 342/2013). Его рукоять, прямоугольная в сечении, завершалась кольцом, но значительная часть лезвия и кольца не обнаружены.

Втульчатые виноградарские ножи (типа 1а), которых найдено четыре, были лучшей сохранности. Один нож, разломанный надвое, сохранился практически полностью (к.о. 340/2013). Его отличали классические «луновидные» пропорции изгиба рабочего лезвия. Аналогичного типа был другой большой виноградарский нож (к.о. 348/2013). Он также разломан на две части, кончик его лезвия утрачен. Такие же повреждения имел виноградарский нож, который, вероятно, был изготовлен в одной серии с двумя первыми (к.о. 337/2013). От еще одного ножа осталось только лезвие и часть втулки с отверстием для крепления (к.о. 336/2013).

Нечастыми находками являются: основание молота или топора прямоугольное в сечении (п. о. 3466/2013) и лезвие большой косы из двух частей, массивное и заметно де-

формированное, ее кончик и пятка утрачены (к.о. 341/2013); два комплекта из четырех железных колец, с помощью которых железный лемех плуга крепился к деревянной основе (к.о. 347/2013); развалы трех железных плугов №№2-4 (к.о. 353-355/2013), которые удалось реконструировать.

Обнаруженные здесь две массивные железные мотыги, сильно разрушенные коррозией и действием высоких температур, отличались большим весом и размерами (к.о. 356, 351/2013). Одна из них имела полукруглую форму рабочего края, другая – заостренную.

Выделю также обломки других орудий труда из железа: верх молота с подпрямоугольным отверстием для рукояти, к которой прикипел обломок ножа (п.о. 3103/2013); окончание какого-то орудия, возможно, также молотка, округлого в сечении (п.о. 3404/2013), часть втулки (п. о. 3436/2013); деформированное тесло(?) с прямоугольной в сечении пятчатой частью (к.о. 344/2013); развал полотна одной или нескольких железных пил, обломки полотна имели отверстия для крепления к деревянной раме (к.о. 319/2013).

Среди находок можно указать целые и фрагментированные железные кольца различных диаметров, выкованные из уплотненного прутка округлого и подпрямоугольного сечения, железные крюки, в том числе большого кованого крюка прямоугольного сечения, напоминающего крюки для подвешивания туш животных (к.о. 345/2013); пластины, строительные скобы и крепежи, петли шкатулок и ларцов, фрагменты крепежных петель или удил с несколькими кольцами (к.о. 339/2013; п.о. 3429/2013).

Большое количество находок осталось от петель и облицовки шкатулок и ларцов (к.о. 346/2013), среди них можно упомянуть часть деформированной петли от ларца (к.о. 142/2013), перекрученные и сломанные стержни и кольца петель, скобы, фиксаторы замков; сдвоенную петлю прямоугольной формы от ларца (к.о. 309/2013).

Многочисленны, но малопонятны остатки необычных металлических пластин доспехов, первоначально принятых за облицовки шкатулок или ларцов<sup>33</sup>, выкованных из узких железных пластин в 1-2 мм толщиной. Они скреплены клепкой и имели сквозные отверстия для гвоздиков, которыми их притягивали к кожаной основе (к.о. 312/2013). Некоторые пластины сохранили крепление в виде современных мебельных петель, края их были закруглены и выровнены.

Совершенно точно к остаткам облицовки шкатулок относятся круглые в плане щечки

32. Классификация садово-виноградарских ножей разработана достаточно давно: типы ножей выделены по наличию секатора: 1 тип - ножи без секаторов; 2 тип – ножи с секаторами; 2.1 – секатор расположен в верхней части ножа; 2.2 – секатор расположен в нижней части ножа. Варианты внутри типов определялись по особенностям крепления рукояти: а – втульчатые ножи; б - черешковые ножи [Винокуров, 2000, с. 7 и сл.; 2007, с. 91 и сл.].

33. Не исключена и иная интерпретация: детали экипировки или амуниции, доспехов, покрытие щита и т.п. Точные аналогии пока не найдены.

для личинки замка, которые по центру имели «Г»-образную прорезь для ключа (к.о. 311, 325/2013). Они крепились к торцу шкатулки четырьмя гвоздиками, остатки которых сохранились.

О количестве сгоревших шкатулок и ларцов можно судить по найденным здесь ключам. Их было не менее пяти экземпляров (к.о. 320-323/2013). Ключи имели от четырех до пяти зубцов и кольцо для подвешивания. Более крупные ключи с тремя зубцами (к.о. 350, 324/2013), несомненно, были от больших сундуков или ларей, а самые большие от калитки или даже ворот. Они сильно повреждены. Их рукояти в виде стржня значительной длины имели прямоугольное сечение.

Довольно затруднительно интерпретировать развал железных, очень массивных крепежных скоб прямоугольного сечения (к.о. 345/2013). Они сильно прогорели и корродировались, но имели вполне приличную сохранность. Спинка этих скоб была довольно широкой 16-33 мм, при толщине 10-12 мм. Лучше сохранившаяся скоба имела сложную в плане форму: середина ее была выгнута по центру подобно луку, а завершалась изгибами, как бы под деревянную прямоугольную балку). Окончания были выкованы почти под прямым углом к основе. Возможно, такими скобами крепились балки перекрытий или углов, но есть определенные параллели с остатками рам метательных орудий, которые неоднократно находили при раскопках римских укреплений.

В слое ямного заполнения котлована с пожаром времени боспоро-римской войны выявлены также остатки других маловыразительных изделий из железа, напоминающих скобы, но очень плохой сохранности трудные для понимания; несколько десятков облицовочных и строительных железных гвоздей, которые заметно отличались друг от друга размерами и весом. Некоторые большие гвозди загнуты с обратной стороны таким образом, что понятна толщина балок, которые они скрепляли – от 50 до 120 мм. Найдено здесь три разнокалиберных бронзовых гвоздя, свинцовые фрагментированные отливки (к.о. 318/2013), среди которых были обычные ремонтные скобы, остатки весовых гирек и толстых пластин, которые служили для изготовление тех или иных хозяйственных целей.

Необычна часть прогоревшей створки большой пресноводной(?) раковины (к.о. 404/2013), которая, наверное, использовалась для косметических нужд.

Среди поделок из камня, которые найдены были в котловане, отмечу ножевидную кремневую пластину серо-коричневого цвета эпохи мезолита - неолита (к.о. 255/2013) и массивный отщеп палеолитического типа бежево-се-

рого цвета (к.о. 229/2013). На первый взгляд, эти находки каменного века совершенно выпадают из античного комплекса середины 40-х гг. I в. н. э. Но они сильно пережжены и совершенно точно находились достаточно долго пламени пожара вместе с другими, более поздними находками. Среди античных материалов они оказались не случайно. Это не первый случай таких совместных находок в слое пожара. Самый показательный из них был в жертвенном кладе шкатулки № 1 2009 г. Вполне допустимо, что кремневые изделия были в качестве памятных вещей и(ли) оберегов и хранились среди украшений и ценностей в подобных шкатулках.

Поделки из камня, прежде всего, точильные камни и оселки в слое пожара не являлись частыми находками. Укажу среди них: верх оселка из серого мелкозернистого камня с округлым отверстием для подвешивания (к.о. 215/2013); фрагмент верхней части оселка серого цвета (к.о. 401/2013); обломок уплощенного оселка светло-серого цвета из мелкозернистого камня (к.о. 124/2013); верх небольшого прямоугольного точильного бруска из серого мелкозернистого камня с округлым отверстием для подвешивания (к.о. 235/2013); часть оселка из серого мелкозернистого камня (к.о. 236/2013); фрагмент точильного бруска из мелкозернистого песчаника (к.о. 151/2013). Все они заметно пережжены.

Следующая редкая находка – фаллоvidный (косметический?) пестик-растиральник из мелкозернистого серого камня, его рабочий край хорошо заполирован (к.о. 212/2013). Не очень понятно предназначение фрагментированного прямоугольного беломраморного изделия с двумя округлыми глухими углублениями (к.о. 274/2013). Сильно прокалены огнем пращевые ядра из песчаника), морские гальки овальной и каплевидной формы, среди которых были гальки овальной формы из яшмы(?) и белого кварцита (к.о. 213-214/2013).

Нумизматический материал в слое представлен сериями монет, характерных для всего слоя пожара. Впрочем, встречались отдельные уникальные находки. Так, *среди десятков медных боспорских монет встречены in situ три золотых статера*<sup>34</sup>:

1. Монета Аспурга. Л.С. Голова Тиберия вправо. О.С. – Голова Агриппы вправо, слева монограмма ВАР, справа «точка», внизу год-«ΔΛΤ» (334 г. б.э.)=37/38 г. н.э. (н. о. 570/2013)<sup>35</sup>:

34. Всего во время раскопок слоя пожара ранней цитадели найдено 10 золотых монет. Однако, были сведения, что золотые монеты находили также и грабители, систематически разрушавшие культурные напластования памятника последние двадцать лет.

35. Вр.хр. 9390.

2. Монета Аспурга. Л.С. Голова Тиберия вправо. О.С. – Голова Агриппы вправо, слева монограмма ВАР, внизу год - «АКТ» (321 б. н.э.)=24/25 г. н.э. (н. о. 571/2013)<sup>36</sup>.

3. Монета Митридат III. Л.С. В точечном ободке в центре - голова Клавдия вправо. О.С. – в точечном ободке в центре Ника с венком и ветвью влево, по бокам год – «ΘΛΤ» (339 г. б.э.=42/43 г. н.э.), по кругу надпись: «ΒΑΣΙΛΕΩΣ ΜΙΘΡΙΔΑΤΟΥ». Штемпель л.с.=Анохин 328 (н. о. 572/2013)<sup>37</sup>.

Последняя монета уникальна, штамп оборотной стороны неизвестен. По любезной консультации С. А. Коваленко, этот статер чеканен тем же штемпелем лицевой стороны, что и монеты уже известных годов. На это, без сомнений, указывает дефект точечного ободка чуть выше лба царя, присутствующий на всех монетах, изготовленных этим штемпелем.

Новые источниковые данные и важнейшие хронологические индикаторы, полученные в ходе раскопок городища Артезиан, требуют тщательного научного анализа. Данные материалы способны во многом дополнить и скорректировать наши знания по истории и археологии Боспора в конце сороковых годов I века нашей эры.

36. Вр.хр. 9389.

37. Вр.хр. 9410.

*Винокуров Н.И.* Садово-виноградские ножи античного времени из Северного Причерноморья // Боспор Киммерийский. На перекрестье греческого и варварского миров (античность-средневековья). Материалы 1 Боспорских чтений. – Керчь, 2000. – С. 7-21.

*Винокуров Н.И.* Гибель ранней «Цитадели» городища Артезиан // Боспор киммерийский и варварский мир в период античности и средневековья. Периоды дестабилизации и катастроф (VI Боспорские чтения). – Керчь, 2005. – С. 50–60.

*Винокуров Н.И.* Виноградство и виноделие античных государств Северного Причерноморья. – Киев, 2007. – С. 456.

*Винокуров Н.И.* Во всем ли виноваты варвары? // PARA BELLUM. – 2007. – №28. – С. 17–56.

*Винокуров Н.И.* Находки культовых предметов в слое пожара первой половины I в. н. э. в боспорской крепости Артезиан // Боспорский феномен: сакральный смысл региона, памятников, находок. Материалы международной научной конференции. – Ч. 1. СПб., 2007. – С. 190–199.

*Винокуров Н.И.* Война, пожар или природная катастрофа: археологические критерии оценок по

следствий катастроф на памятниках античной археологии в Крымском Приазовье // Боспор Киммерийский и варварский мир в период античности и средневековья. Militaria (IX Боспорские чтения). – Керчь, 2008. – С. 67–77.

*Винокуров Н.И.* Боспоро-римская война 44/45-49 гг. и первая находка гладиуса в Крымском Приазовье // PARA BELLUM. – 2009. № 31. – С. 9–16.

*Винокуров Н.И.* Новые находки времени начала боспоро-римской войны на городище Артезиан в Крымском Приазовье в 2009 году // ДБ. 14. – 2010. – С. 46–65.

*Абрамзон М.Г., Винокуров Н.И., Трейстер М.Ю.* Два клада монет и ювелирных изделий времени римско-боспорской войны 45–49 гг. с городища Артезиан – ВДИ – 2012. – №3. – С. 93–146.

*Винокуров Н.И.* Археологические памятники в Крымском Приазовье (по материалам ААЭ 1988-2011). – Тюбинген, 2012. –С. 632.

*Винокуров Н.И.* Городище Артезиан во второй половине I в. до н. э. – первой половине I в. н. э. // Российский научный журнал. – 2013 – № 1 (32). – С. 30–40.

*Abramzon M., Treister M., Vinokurov N.* Two Hoards of Coins and Jewellery Items from the Time of the Roman-Bosporan War of AD 45-49 from the Site of Artezian // ACSS. – 2012. – 18.2. – P. 207–278.

*М.І. Винокуров*

#### ЦЕНТРАЛЬНЕ ПРИМІЩЕННЯ 4 РАНЬОЇ ЦИТАДЕЛІ ГОРОДИЩА АРТЕЗІАН У КРИМСЬКОМУ ПРИАЗОВ'І

На городищі «Артезиан», одній з боспорських фортець Кримського Приазов'я з складним плануванням різночасових житлових кварталів і оборонних споруд більше ніж десять років досліджується унікальний шар пожежі середини першого століття нашої ери. Багато знахідок із шару артезианської пожежі є хронологічними індикаторами для пам'яток середини першого століття нашої ери, в першу чергу, з скарбів-жертвоприношень і шару гомогенної пожежі. Найважливішим хронологічним індикатором з шару пожежі є нумізматичні знахідки. Вони відкриті у всіх нашаруваннях, пов'язаних з часом побудовання, загибелі та перебудови ранньої цитаделі. У цитаделі знаходились десять прямокутних приміщень, що загинули під час ворожого штурму. Усі захисники фортеці, прибічники царя Митридата VIII, який був повалений узурпатором Котісом за допомогою римського війська, загинули. Шар пожежі був насичений великою кількістю цілих і фрагментованих артефактів, серед яких зустрічалися і унікальні знахідки, що походили в основному з скарбів, закопаних мешканцями обложеної цитаделі напередодні катастрофи.

Ключові слова: Артезиан, рання цитадель, шар пожежі, приміщення.

*N.I. Vinokurov*

**THE CENTRAL ROOM №4  
OF AN EARLY CITADEL  
OF SETTLEMENT ARTEZIAN AT  
THE CRIMEAN AZOV SEA REGION**

On the site Artezian, one of the Bosphoran strongholds of the Crimean Azov Sea coast with difficult planning residential quarters and defensive structures of different times, more than ten years is investigated a unique layer of a fire of mid-first century AD. Many of the finds from the layer of an artesian fire are the chronological indicators for sites of middle of the first century AD, primarily from hoards - sacrifices of a layer of homogeneous fire. The most important indicators of chronological layer of fire are

numismatic materials. They are open at all beddings associated with the time of existence, death and early reconstruction of the citadel.

Inside the citadel there were ten rectangular rooms, burnt during an enemy assault, including the room № 4. All the defenders, the supporters of King Mithridates VIII, who was deposed by the usurper Kotis by using Roman troops. were killed. The layer of fire was filled with many of whole and fragmented artifacts, among them there were also unique finds, mostly derived from hoards buried by people under siege on the eve of the disaster.

**Key words:** Artezian, early citadel, layer of fire, room.

*Одержано 10.09.2014*