

Д. В. Каравайко

ГОРОДИЩА РАНЬОГО ЗАЛІЗНОГО ВІКУ НА СЕЙМІ

У статті викладено результати останніх археологічних досліджень укріплених поселень скіфського часу басейну р. Сейм на Сумщині.

Ключові слова: р. Сейм, ранній залізний вік, городища, кераміка.

Річка Сейм є своєрідним кордоном між двома світами: юхнівською культурою лісової зони та лісостеповою культурою раннього залізного віку Посульсько-Донецького типу. В басейні цієї ріки деякими дослідниками (В.Г. Петренко, О.П. Медведєв) виділявся й окремий локальний варіант скіфоїдної культури Лівобережного Лісостепу [Степи ..., 1989, с. 67, 75—76; Медведєв, 1999, с. 143]. Дійсно, специфіка матеріальної культури цього регіону, в порівнянні з більш південними пам'ятками, неодноразово підкреслювалася дослідниками. Це відсутність курганних могильників, [Ильинская, 1971, с. 19], особливість керамічного комплексу [Ляпушкин, 1950, с. 60] тощо. Відчувається певний вплив юхнівської культури, а, подекуди, й безпосередня присутність цього лісового населення. За висловом В.А. Іллінської, «Своєю матеріальною культурою сейминська група становить ніби проміжну ланку між скіфською культурою в її північно-східному варіанті (Посулля, Сіверський Донець) та юхнівською культурою лісових городищ Десни» [Ильинская, 1953, с. 121]. Разом з тим, більшість дослідників розглядало Посейм'я в контексті вивчення пам'яток Посульсько-Донецького типу [Ильинская, 1957, с. 14; 1961, с. 45; 1971, с. 8]. Вірогідно, цей підхід є більш зваженим, адже при виділенні локальних варіантів (груп) основне місце має посідати кераміка, як найбільш масовий матеріал та «показник»

© Д.В. КАРАВАЙКО, 2015

етно-культурної приналежності населення. За формою та орнаментациєю кераміка Сейму доволі близька кераміці Сіверсько-Донецького регіону [Степи ..., 1989, с. 76].

Ступінь дослідження пам'яток Сейму нерівномірний. На Курську обл. РФ припадає 65 % території басейну ріки. Саме в цьому регіоні проводилися наймасштабніші роботи. Достатньо згадати повністю досліджені та введені до наукового обігу городища Кузіна Гора [Алихова, 1962], Мариця [Пузикова, 1981], Переверзево I [Пузикова, 1997], не кажучи про значні роботи на багатьох інших пам'ятках¹. Менше вивчені залишилися середня та нижня течії ріки, в межах України. Переважно, це розвідки, що проведені в третій чверті ХХ ст. [Ляпушкин, 1950; Мельниковская, 1968, с. 1—4]. Археологічні дослідження проводилися на багаточисельних пам'ятках — поселенні Мар'янівка, городищах у с. Воргол тощо. Матеріал раннього залізного віку довгий час залишався поза увагою дослідників і лише нещодавно був введений до наукового обігу [Білинський, 2011; 2014]. Як виключення, своєчасно опубліковано результати розкопок поселення Гришівка [Ковальова, 1979]. Єдині цілеспрямовані дослідження пам'ятки скіфського часу проведені на городищі Ширяєво [Іллінська, 1953]. Хоча й площа розкопу була незначна (160 м²), проте виявлено доволі інформативний матеріал. Останніми роками пам'ятки Сейму залишалися поза увагою дослідників. Натомість, актуальність та необхідність робіт з вивчення цього регіону очевидна і, зважаючи на ступінь його вивченості, є актуальною.

1. Історію досліджень пам'яток Посейм'я нещодавно висвітлено у роботі О.О. Білинського [2012].



Рис. 1. Городища скіфського часу Путивльського Посейм'я

У 2012 та 2014 рр. було проведено детальне обстеження ряду городищ раннього залізного віку, переважно території Путивльської течії р. Сейм. Оглянуто 20 пам'яток скіфського часу (рис. 1). На 11 з них закладено розвідкові шурфи. Знято детальні топографічні плани городищ², що разом з поверховим оглядом пам'яток, дозволило говорити про фортифікаційні особливості старожитностей даного регіону.

Городища розташовані на мисах високого правого берега Сейму або його приток, на відстані від 1 до 2 км від сучасного русла, за виключенням городища «Городок» у м. Путивль. Зважаючи на заболоченість заплави та наявність стариці, можемо припустити, що за скіфської доби річки *текли* безпосередньо попри високий берегом. Важливе припущення, до якого повернемося нижче.

За розмірами городища невеликі — в середньому 1 га. Для порівняння, юхнівські укріплені поселення на Десні значно менші — 0,3—0,5 га. Більшість городищ Сейму мають доволі прості укріплення і можуть бути віднесені до І типу, що був виділений О.О. Моруженко [1985, с. 161]. Схили мису, зазвичай ескарпувалися. За допомогою рову або ескарпу, що не завжди можна зрозуміти без розкопок, укріплювалася полога стрілка мису. Природні миси середнього Сейму, як правило, мали дві такі стрілки. З напільного боку влаштовувався один вал. Від підвищувався над майданчиком поселення в середньому на 1—1,5 м. А от із зовнішнього боку мав вигляд майже прямокутної стіни заввишки до 6 м.

Характерною особливістю фортифікації городищ Путивльської течії ріки є відсутність рову, принаймні візуально він не простежується. Так, перед валом чітко видне плавне пониження, яке більшістю дослідниками приймалося за залишки рову, що заплив. Це знайшло відображення і на старих планах пам'яток, до того ж наявність рову перед валом сприймалося як аксіома. Слід відзначити, що це пониження (або

улоговина) доволі широке, подекуди більше десяти метрів. Навряд можна казати про таку велику ширину рову для городища розміром 1 га. Обабіч валу, з обох його країв, природним шляхом (сходження талих вод в яруги) утворилися промоїни, які так само могли сприйматися за залишки рову.

Отже, якщо візуально рів не помітний, вочевидь, є необхідність звернутися до даних археології. Цілеспрямованих робіт по дослідженню цієї ділянки фортифікації не проводилося. Слід згадати розкопки рову на городищі Східний Воргол, проведені Д.Т. Березовцем. Траншея розмірами 2 × 18 м прорізала вал та рів. Згідно з автором розкопок, рів мав коритоподібну форму завглибшки 3,5 м від сучасної поверхні. Ширина сягала 20 м, але простежено його лише на 5 м. Не зовсім зрозумілим є опис розрізу рову, який не був розкопаний повністю. Ще більше дивує факт наявності доволі широкого (20 м і це ще не межа!) рову на городищі загальною площею 1 га. Знахідки були відсутні, та незважаючи на це Д.Т. Березовець вважав, що укріплення виникли саме в слов'янський час [Березовець, 1949, с. 50—51].

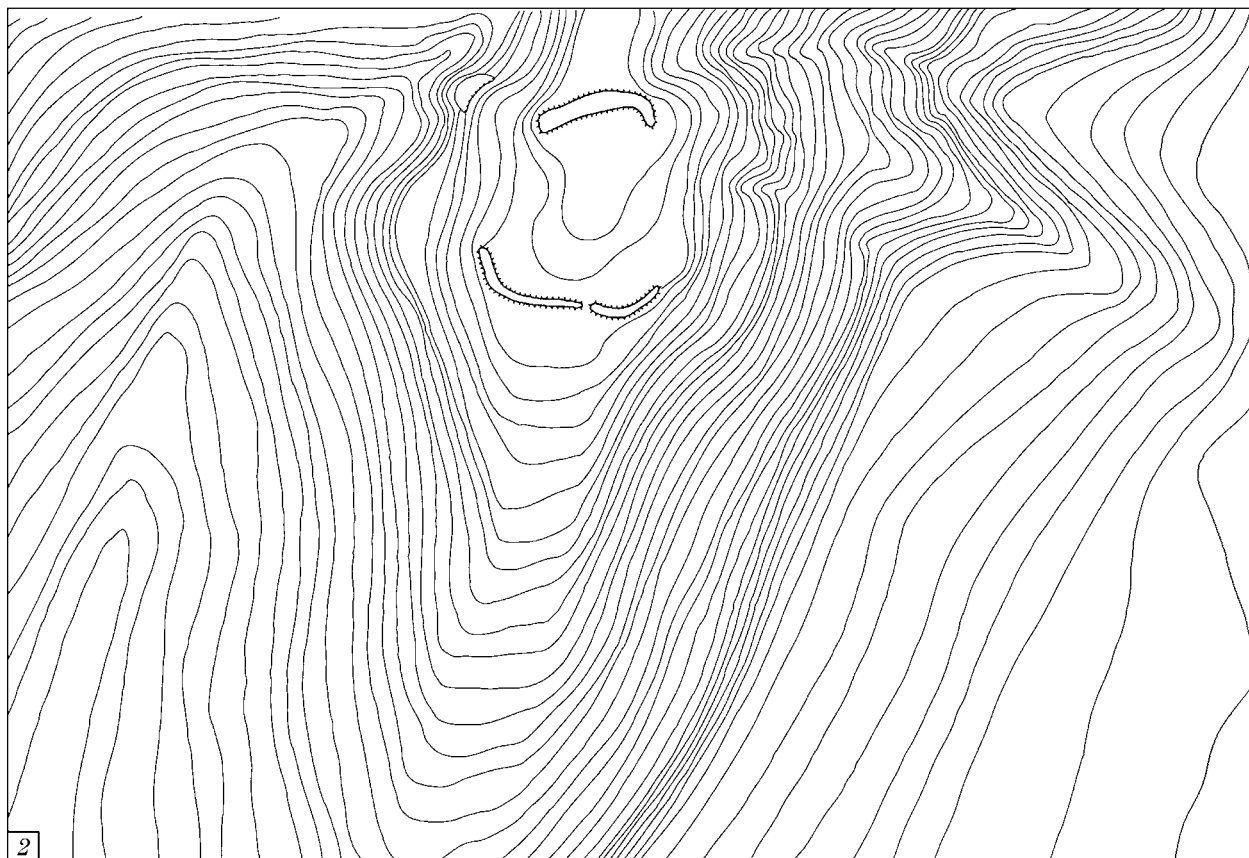
Про наявність рову перед валом начебто свідчать розкопки В.А. Іллінської на Ширяєвському городищі. Проте тут вкралася помилка, адже рів на Ширяєвському городищі знаходився не з напільного боку, а обмежував одну зі стрілок мису, які спускалися до заплави [Іллінська, 1953, рис. 1]. Як сказано вище, наявність рову або ескарпу в цьому місці цілком припустиме.

На сьогоднішній день рів чітко простежується лише на городищах з більш пізніми нашаруваннями — роменської культури, доби Київської Русі. Безумовно, що для пам'ятки виключно раннього залізного віку необхідні археологічні дослідження, що дозволять остаточно вирішити це питання. Причини ж відсутності рову можемо вбачати в наступному. Природна конфігурація мисів цього регіону дозволяла лише злегка підправити схил (ескарпувати) та насипати невеличкий вал на майданчику. Таким чином, з боку поля край городища виглядав

2. Плани городищ знято О.В. Коротєю та Є.М. Осадчим.



Рис. 2. Плани городищ:
1 — Нова Слобода I, «Скитюк»; 2 — Нова Слобода II



як прямовісна і неприступна стіна. За таких умов рів втрачав свою функціональність, а його спорудження було б зайвою витратою сил. Але повторимося, останнє слово має бути за археологічними розкопками.

Цікаву особливість у розміщенні городищ помічено в околицях Молчанського болота (схід Путивльського р-ну, Сумської обл.). Поблизу трьох населених пунктів (сс. Нова Слобода, Бунякіне, Гірки) розташовано по два городища. Відстань між пам'ятками, які прив'язані до певного пункту, невелика — 1—2 км. При цьому одне городище має потужні укріплення і насичений культурний шар. На іншому фортифікаційні споруди доволі невиразні, культурний шар фактично відсутній, а знахідки кераміки поодинокі. Коротко зупинимося на описі цих шести поселень.

Городище I у с. Нова Слобода в уроч. Скиток (рис. 2, 1). Розташоване в лісі за 1,47 км на південний схід від південної околиці с. Нова Слобода Путивльського району та за 0,6 км на північний схід від будівель Софронівського монастиря. Відоме за розвідками Д.Т. Березовця [1950, с. 13—14].

Розміри городища (124—111) × 52 м. Загальна площа становить 0,9 га. Воно має трапецеоподібну форму, майданчик рівний з невеликим ухилом у південний бік. З північного, напільного боку укріплене валом шириною 5—6 м та висотою 2 м від рівня майданчика. Північний схил мису відділений від плато широкою улоговиною та додатково посилений ескарпуванням на висоту 5 м. По периметру схили городища ескарповані на висоту від 5 до 7 м. Ширина майданчика ескарпу 2—2,5 м. У південно-східній та південно-західних кутах городища стрілки мису були додатково укріплені ровами. Їх ширина становить 4 м, а глибина 1,5 м. Похила стрілка мису у північно-західному куті городища посилена трьома ескарпами підковоподібної форми розмірами 3 × 2 м. Аналогічний ескарп знаходиться у північно-східному куті. Їх висота становить 1,2 м. Культурний шар доволі потужний (1,3—1,4 м) і насичений знахідками переважно скіфської доби.

У 1,7 км на південний захід від нього знаходиться городище Нова Слобода II (рис. 2, 2). Розташоване воно за 2,7 км на південь від південної околиці с. Нова Слобода та за 1 км на південь від будівель Софронівського монастиря, у лісі. Займає найвищу ділянку довгого мису, утвореного долиною р. Сейм і «Мокрого» яру. Поверхня мису нерівна, має ухил у південному напрямку. Рельєф мису складний, з природним пониженням в місці з'єднання його з плато корінного берега.

Виявлене В.В. Приймаком [Сухобоков, Приймак..., 1988, с. 17].

Городище знаходиться на підвищеній, відносно рівній ділянці мису. Розміри становлять 80 м на 25—70 м. Загальна площа — 0,4 га. З

напільного боку городище укріплене валом, висота якого біля 2 м, східний схил має сліди ескарпування. Південна частина майданчика городища має природне пониження в бік стрілки мису. У цій частині також влаштовано вал шириною 3 м та висотою 0,6—0,8 м. Ескарпом зрізана похила стрілка мису у північно-західному куті городища, на 6 м нижче рівня майданчика. Ширина ескарпу становить 2—3 м. Як бачимо, оборонні споруди значно слабші ніж на першому городищі.

На різних ділянках цього поселення закладено шурфи. Культурний шар являє собою сірий лісовий супісок, в якому знайдено поодинокі і невеличкі фрагменти кераміки раннього залізного віку. Потужність шару, знову ж таки в порівнянні з першим городищем, незначна — 0,2—0,4 м.

Городище Бунякіне II розташоване за 1,7 км на північний схід від північної околиці с. Бунякіне. Займає мис утворений яром та долиною оз. Седр. Він підвищується по центру та знижується по краях. Південний схил тераси має кілька виступів подібних до ескарпів. Мис, на якому знаходиться городище, сполучається з плато вузьким перешийком. Висота над рівнем заплави становить 42—44 м.

Пам'ятка відома за розвідками Д.Т. Березовця [1950, с. 11].

Городище має форму наближену до трапеції. Розміри майданчика становлять 90 × 52 м. У північно-східній частині мису розташований рів шириною 20 м і глибиною 3 м та вал висотою 4 м і шириною 23 м. На вершині валу знаходяться кілька ям скарбощукачів. Північний схил городища ескарпований на висоту 4—5 м.

Пам'ятка багат шарова. Після доби раннього заліза мис заселявся в роменський та давньоруський часи. Власне тоді й було перебудовано основні оборонні споруди, а відтак їх опис опускаємо. Важливо, що культурний шар доволі сильно насичений матеріалом скіфського часу, а отже поселення тут функціонувало довгий час.

Городище I у с. Бунякіне знаходиться в 1,6 км на південний захід від вищеописаного. Пам'ятка розташована на північній околиці села. Займає витягнутий мис правого корінного берега р. Сейм. Висота над рівнем заплави становить 18 м.

Городище відоме ще з часів робіт Д.Я. Самоквасова і неодноразово досліджувалося Ю.Ю. Моргунівим [Моргунов, Артеменко, Неприна, 1977, с. 22] та Приймаком [Сухобоков, 1986, с. 86].

Городище займає мис, утворений схилом надзаплавної тераси і довгим мокрим яром (рис. 3). Поверхня городища рівна, схили і майданчик мають чіткі межі. Слідів ескарпування або інших штучних перетворень не виявлено. Розміри 327 × 65 м. Загальна площа городища становить 1,8 га. З північної сторони укріпле-

не валом шириною 4—6 м та висотою 1,2 м. За валом розташоване помітне пониження, яке здалеку нагадує рів. Питання його штучного походження поки що відкрите. Звертає на себе факт відсутності ескарпів і доволі невелика висота валу.

Культурний шар потужністю 0,25—0,3 м слабо насичений керамікою раннього залізного віку. При поверховому обстеженні та в двох шурфах знайдено доволі дрібні та нечисленні фрагменти кераміки.

Звісно, порівнювати потужність оборонної лінії цих городищ не можна, проте важливим є факт відсутності та наявності матеріальних решток на тому й іншому городищі.

Городище I³ у с. Гірки, що розташоване за 0,7 км на південний захід від західної околиці села. Займає мис третьої надзаплавної тераси правого берега оз. Седр. Висота над рівнем заплави становить 33 м.

Вперше пам'ятку згадав Д.Я. Самоквасов [1878, с. 229]. Неодноразово обстежувалося багатьма дослідниками [Ляпушкин, 1947, с. 6, уч. карт. № XXVI; 1950, с. 53; 1961, с. 65; Березовец, 1950, с. 7—8; Артеменко, Неприна, 1977, с. 24—26].

Майданчик має трикутну в плані форму, його поверхня знижується до заходу. Розміри городища 130 × 88 м. З південного заходу, заходу та півночі вона обмежена схилами заплави і яру. З напільного, південно-східного боку майданчик захищений валом шириною близько 25 м і висотою 2 м. Залишки широкого рову, що заплив, відзначалися попередніми дослідниками. Жодних слідів заглиблення перед валом роботами 2014 р. не виявлено.

Залишки невисокого валу простежуються і уздовж південно-західного боку майданчику, а північно-східний схил укріплений ескарпом висотою 3—4 м. Терасоподібні виступи (ескарпи) заввишки 1,5—2 м розташовані на стрічці мису. Поверхня городища задернована.

Потужність культурного шару незначна — 0,35 м. Закладені на городищі шурфи показали доволі щільну забудову в східній та центральній частині. Виявлено переважно матеріал скіфського часу та кілька фрагментів кераміки роменської культури.

Городище Гірки II знаходиться в 0,73 км на північний захід від першого. Воно розташоване за 0,9 км на захід від західної околиці с. Гірки. Займає мис складної конфігурації третьої надзаплавної тераси правого берега озера Седр при впадінні в нього струмка Плюскви. Висота над рівнем заплави становить 52 м.

Городище складається з двох частин. Перша — трапецієподібної форми. З південного

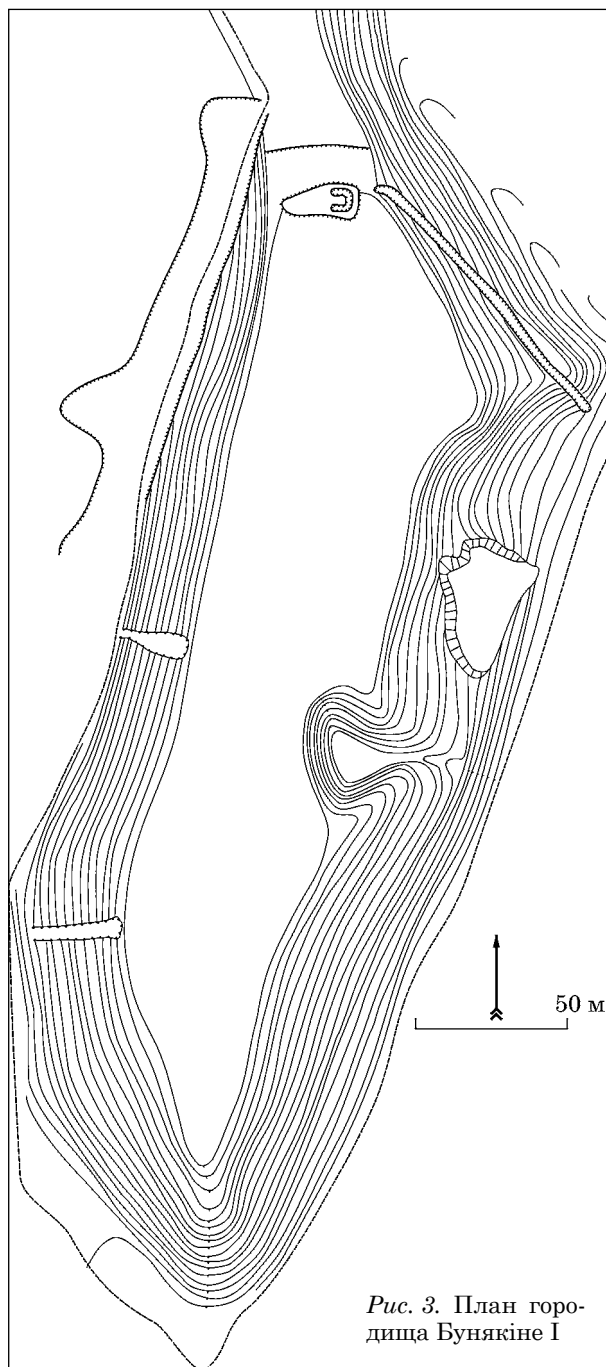


Рис. 3. План городища Бунякіне I

боку укріплена валом шириною 10 м і висотою 1,5 м. Північно-західна сторона захищена ескарпом, що відрізає похилу стрілку мису. Висота ескарпу становить 2 м. Розміри першої частини городища — 100 × 60 м. Друга має округлу форми та займає підвищену частину мису. Розміри 80 × 60 м. З півдня знаходиться вал серпоподібної форми шириною 10 м і висотою 4 м та рів шириною 11 м і глибиною 3 м. З півночі городище укріплене дугоподібним валом шириною 2—4 м та висотою від 1 м у східній частині до 2 м у північно-західній. Північний та північно-східний схили ескарповані на висоту 5—6 м. У північній ділянці ескарп переходить у рів шириною 2 м та глибиною

3. Доволі часто плуталася нумерація городища у с. Гірки, і дану пам'ятку нерідко називали «другим» городищем. Зважаючи на ближчу відстань від села, це городище має бути під першим номером.

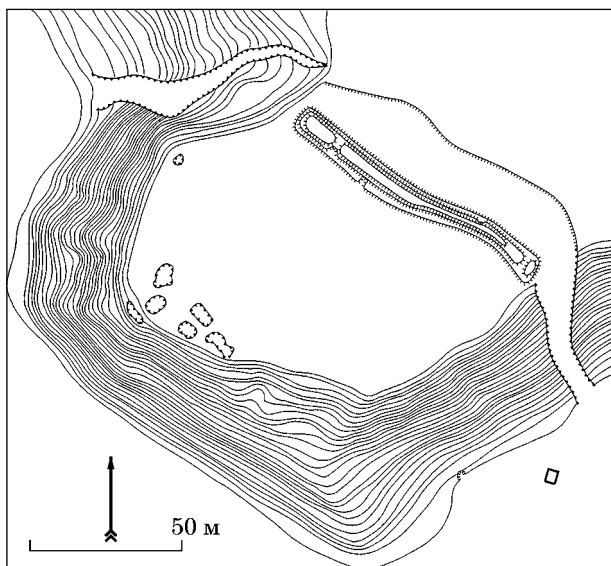


Рис. 4. План городища Ротівка

1,5 м. За ровом знаходиться вал шириною 2 м і висотою 1,3 м. Протяжність цієї лінії укріплень становить 45 м.

Вочевидь поділ на дві частини є умовним, адже на підвищенні мису городище виникло в середині I тис. н. е. А ось «перша частина», що доволі слабо укріплена, це залишки укріплень раннього залізного віку. Знахідки кераміки тут фактично відсутні, за виключенням фрагменту ліпної стіночки скіфського часу.

Слід згадати і про ще два городища Путивльського Посейм'я, поза межами Молчанського болота. На городищі Ротівка так само виявлено одиничні фрагменти кераміки скіфського часу, а культурний шар фактично відсутній (0,25—0,35 м). Пам'ятка знаходиться в 2 км на південний схід від околиці села в урочищі «Городок» (рис. 4). Займає мис правого берега р. Клевень, який підвищується над заплавою на 20 м. Го-

родище прямокутної форми, розмірами 115 × 115 м (близько 1 га). Укріплено лише валом з боку поля заввишки 2,5—3 м та шириною 8 м. Перед ним простежується широка, до 12 м, улоговина. Укріплення доволі прості, проте висота валу, в порівнянні з іншими схожими пам'ятками, доволі значна — вдвічі більша ніж на городищах Нова Слобода II та Бунякіно I.

Вал городища Ротівка пошкоджено ямою скарбошукачів, яка доходила з боку майданчика майже до центральної, найвищої точки. Зачистка стінок показала, що вал насипався двічі. Спочатку мис було укріплено за доби раннього заліза. Земляний насип мав заввишки 1,4 м. Для його спорудження використовували дрен, кілька прошарків якого чітко фіксувалися в розрізі (рис. 5). Земляна основа складалася з сірого лісового супіску упереміш з материковим лесом. Майданчик зверху утрамбовано глиною. На ньому розташовувалася стіна з колод, які були поставлені на відстані близько 1 м одна від однієї. Пізніша досипка являла собою однорідний супісок. Виявити конструктивні елементи не вдалося. Складно казати і про час її виникнення. Вірогідно, це відбувається вже за часів пізнього середньовіччя. Існують свідчення, що ця місцевість звалася в народі «Мазепин городок».

Линове — ще одне городище цього мікрорегіону, де культурний шар фактично відсутній, а знахідки кераміки поодинокі. Пам'ятка виявлена І.І. Ляпушкіним у 1947 р. [1961, с. 141]. Городище займає західну, підвищену стрілку мису (32 м) правого корінного берега р. Сейм.

Топографія мису складна. Від плато він відділений улоговиною, що утворилася в результаті ерозійних процесів. Поверхня нерівна, максимальне підвищення знаходиться у північно-західному куті, тоді як укріплення розташовані нижче на 2—2,5 м. Схили городища похилі, не мають слідів ескарпування.

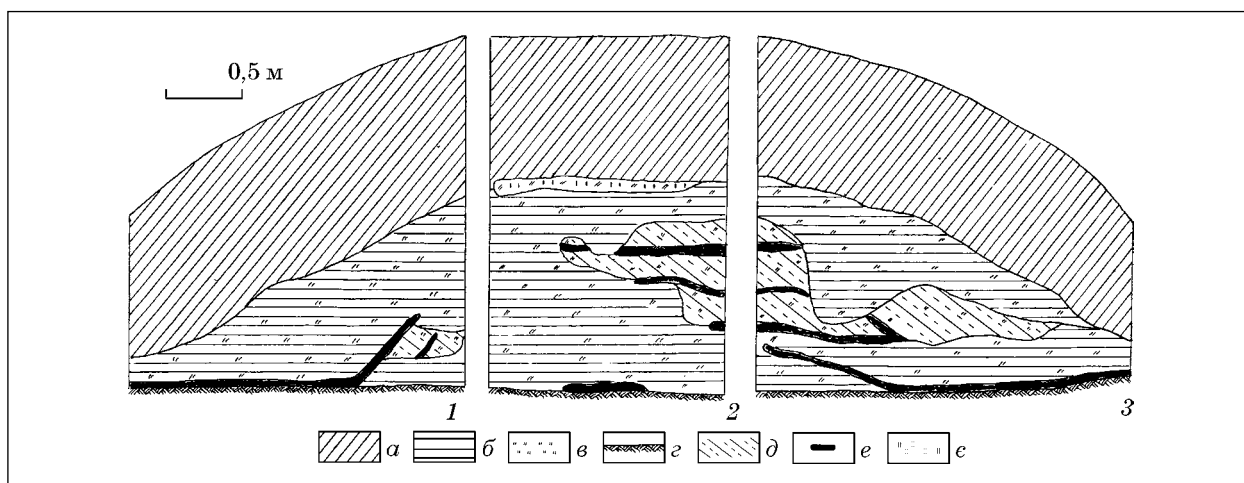


Рис. 5. Городище Ротівка, розріз валу; стінки: 1 — західна; 2 — північна; 3 — східна; умовні позначки: а — сірий супісок; б — світло-сірий супісок; в — плямистий шар; г — материк; д — жовто-сірий супісок; e — темний сіро-брунатний супісок; e — жовта глина

Городище трапецієподібної форми розмірами 120 × 70 м. Загальна площа — 0,8 га. З півдня та півночі обмежене ярами з крутими схилами, із заходу схилом надзаплавної тераси. Зі східної, напівпівночної, сторони відрізане ескарпом висотою 3 м та валом висотою 2 м і шириною 6—8 м. Північна сторона укріплена ровом, що проходить на 14 м нижче рівня майданчика городища.

На місці найбільшого підвищення майданчику було закладено шурф. Культурний шар потужністю 0,3—0,4 м виявився слабо насиченим. Серед знахідок кілька невиразних фрагментів кераміки скіфського часу. Разом з тим, на площі, що ближче до валу, в низині, виявлено господарську яму діаметром 1,2 і глибиною 1,3 м. Судячи з залишків глиняної обмазки в верхній частині заповнення, в давнину над ямою існувало перекриття. Дно об'єкту викладено деревом, а в нижній частині стінок зафіксовано тонку глиняну підмазку. Після припинення свого існування яма запліла культурним шаром городища. Вірогідно, цей об'єкт існував у якості продовольчого сховища, скажімо зерна.

На відносно невеликій території маємо мінімум чотири городища без слідів житлобудівництва, з одиничними та фрагментованими знахідками кераміки, майже без культурного шару ще й слабо укріплені. Їх функціональне призначення залишається під питанням.

Найменш вірогідною, на наш погляд, є точка зору щодо використання цих укріплених місць в якості загону для худоби. Не зовсім зрозумілим є створення земляних укріплень, навіть примітивних, адже достатньо простого дерев'яного паркану. Можна припустити і культове призначення цих городищ. За певних умов віднайти сліди проведення обрядів не завжди можливо. Єдине, що насторожує, це кількість таких «святилищ» на невеликій території.

Неодноразово такі пам'ятки називалися дослідниками «городища-сховища». Відсутність насиченого культурного шару, наявність господарської ями на городищі Линове начебто не суперечать цьому. Проте, за наявності спільної загрози, укріплення мали б бути більш фундаментальними. Нагадаємо, що навіть ескарпи на цих пам'ятках відсутні.

Вочевидь, необхідними є повномасштабні археологічні дослідження. Але й вони не завжди в змозі відповісти на поставлене питання.

На нашу думку, існування подібних городищ слід пояснювати не функціональними потребами, а лише недовготривалістю життя на них і скороченням населення регіону. Саме завдяки цьому і не споруджувалися масштабні укріплення. Більшість пам'яток Сейму з керамікою лісостепового типу припиняють своє існування до середини V ст. до н. е. [Гречко, Каравайко, 2012, с. 56]. Вірогідною причиною тому стали природно-кліматичні зміни. Поступове падін-

ня рівня води в річках змушувало населення змінювати свій уклад, проте навряд призвело до масових міграцій. В другій половині I тис. до н. е. Сейм поступово змінює своє русло і відходить від правого корінного берега на кілька кілометрів. Віддаленість від водних ресурсів унеможливило подальше існування в цьому регіоні. На думку А.А. Чубура, саме це стало причиною знелюднення мікрорегіону Чечевизня в Курському Посеймі [Чубур, 2004, с. 190].

Отже, припускаємо, що з середини V ст. до н. е. населення Путивльського Посеймі суттєво скорочується. До другої половини V — IV ст. до н. е. вірогідно й відносяться описані вище городища Бунякіне I, Нова Слобода II, Линове та Ротівка. Опосередковано про це свідчить і той факт, що на іншій території лісостепової зони аналогічні городища (без виразного культурного шару і з малою кількістю знахідок) так само віднесені до пізньоскіфського часу [Ковпаненко, Бессонова, Скорый, 1989, с. 25; Гречко, 2010, с. 33; Крютченко, 2014, с. 25]. З цього приводу цікавим видається спостереження щодо потужності культурного шару на юхнівських городищах Десни. Так, для раннього часу він незначний (0,4—0,6 м), в той час як на пам'ятках другої половини V — IV ст. до н. е. може досягати кількох метрів [Каравайко, 2012, с. 143].

В колекції музею Путивльського Державного історико-культурного заповідника зберігається велика колекція скіфських наконечників стріл, що походять з грабіжницьких розкопок навколишніх пам'яток. Значну кількість цих знахідок можна віднести як раз до періоду другої половини V — IV ст. до н. е. Це ще раз підтверджує, що життя в цьому регіоні в означений період не припиняється.

Другим типом пам'яток є городища з виразним культурним шаром, з керамікою, подекуди залишками житлобудівництва.

Виявлені під час робіт 2012 та 2014 рр. знахідки мало чим доповнюють загальну картину матеріального комплексу пам'яток раннього залізного віку на Сеймі. Проте, доволі цікаво поглянути на них з точки зору порубіж'я двох археологічних культур: юхнівської культури та лісостепової Посульсько-Донецької. Існує точка зору, згідно якої юхнівські племена проживали по всьому Сейму, за виключенням путивльської течії ріки. Тут основу складало скіфоїдне лісостепове населення [Мельниковська, 1968, с. 4].

Особливо показовими є матеріали городища в уроч. Скиток біля с. Нова Слобода. Знайдена тут кераміка різномірної та чітко стратифікована. Так, у верхньому шарі, який являв собою темно-сірий супісок, знайдено фрагменти горщиків з плавно відігнутих вінцем (діаметр 11—15 см), «глибокою» шийкою та відносно низько опущеними плечиками (рис. 6, 1—5).

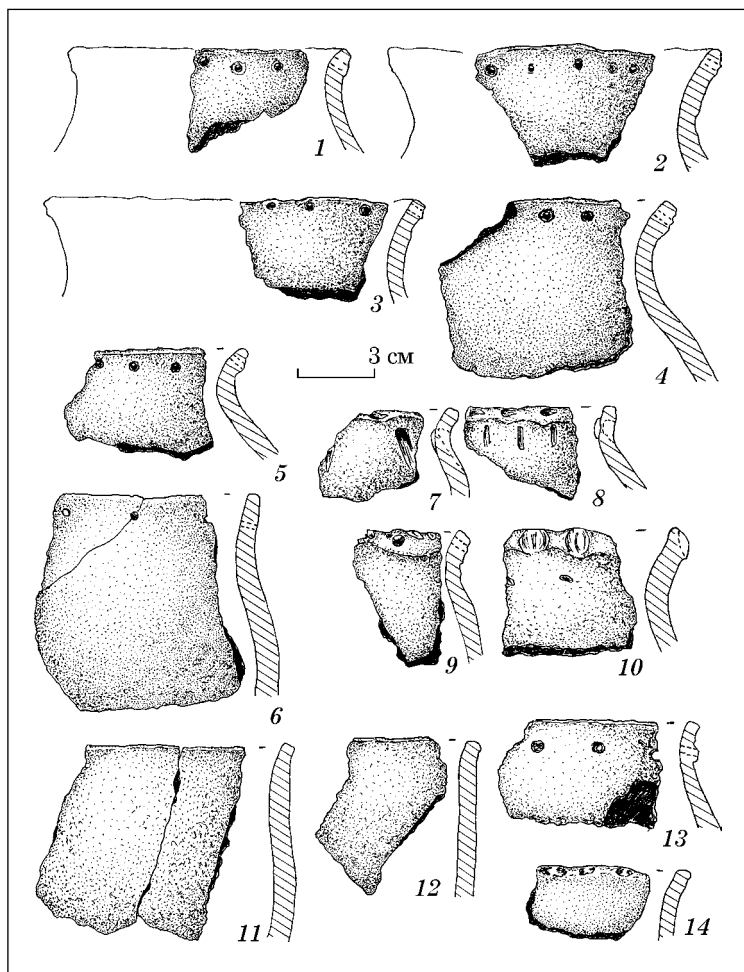


Рис. 6. Кераміка з городищ: 1—5 — Нова Слобода, «Скиток», гл. 0 ... -0,35 м; 6—10 — Нова Слобода, «Скиток», гл. -0,35 ... -1,35 м; 11—13 — Воргол Західне; 14 — Воргол Східне

боку, орнаментация вінець проколами характерна для лісостепових племен Лівобережжя Дніпра. Подібний декор на юхнівській кераміці Деснянських городищ поодинокий.

Не менш цікавими виявились і результати досліджень двох городищ біля с. Воргол. Зазвичай, дослідники не розділяли ці дві пам'ятки і вважали їх єдиним укріпленим комплексом [Ляпушкин, 1947, № XIX; Моруженко, 1985, с. 161, рис. 3, 12; 15]. Хтось бачив єдину лінію укріплень для двох городищ, а подекуди використовували неякісно знятий план. Завдяки детальній топографічній зйомці та розкопкам на сьогоднішній день очевидно, що це дві різні пам'ятки, розташовані на сусідніх мисах.

Д.Т. Березовцем матеріал раннього залізного віку було знайдено лише на Східному городищі [Березовець, 1949, с. 48]. За характером орнаментации та формами вінець кераміка з цього городища доволі близька до матеріалів верхнього шару Нової Слободи I в уроч. Скиток. Домінуючим видом декору є проколи [Білинський, 2011,

рис. 2—5]. Чіткі юхнівські елементи простежити не вдається. Хоча насічки по краю вінця, які присутні на деяких фрагментах горщиків Східного городища, часто наносилися і на юхнівську кераміку (рис. 6, 14).

Фрагменти вінець горщиків доби раннього заліза були виявлені в результаті робіт і на Західному укріпленні. Не вдаючись до детального опису, лише відмітимо, що прикрашені вони так само проколами, а ось сама форма верхньої частини відрізняється від кераміки Східного городища (рис. 6, 11—13). В окремих випадках вінця лише злегка відігнуті, шийка майже не виділяється і плавно переходить в похилі плечика. Певна схожість простежується з матеріалами нижнього шару Нової Слободи I. Не виключено, що на цьому поселенні проживало змішане населення.

З певною долею обережності можемо припустити, що городища належали двом групам населення з різною, хоча й схожою, традицією гончарства. Сумісне проживання цих двох груп на Західному укріпленні цілком можливе. За відсутності чіткої стратиграфії, залишається відкритим питання хронології цих городищ, а відповідно й питання співвідношення двох різних типів кераміки. Так, розкопками Д.Т. Березовця на Західному городищі знайдено брон-

Домінуючим видом орнаменту є проколи попід вінцем. Його край не прикрашався. В тісті присутні домішки шамоту, зрідка — дрібножорстви. Тут же виявлено й два конічних прясельця. Вірогідно, саме з цього шару походить невеличкий горщик, орнаментований дрібними насічками по краю вінця. Такий матеріал має широкі аналогії на багатьох лісостепових пам'ятках Лівобережжя Дніпра, які відносяться до посульсько-донецької групи.

Нижче залягав сірий попелястий шар, який за своєю консистенцією нагадував шар відомих зольників. Останні на Сеймі відсутні [Моруженко, 1989, с. 33].

У цьому шарі виявлено дещо іншу кераміку (рис. 6, 6—10). Вінця горщиків злегка відігнута, шийка коротка та достатньо чітка, плечики розташовано високо. Орнаментация посуду трохи інша. Тут так само присутні проколи, але є насічки, зроблені косо поставленою паличкою або тріскою. Край вінець прикрашено різноманітними насічками та вдавненнями. Діаметр дещо — 7—8 см. У нижній частині горщиків простежено додавання піску. Також використовували шамот та жорству. Описана кераміка близька або навіть ідентична юхнівській. Судячи з якості обробки поверхні, її можна датувати раннім часом існування культури. З іншого

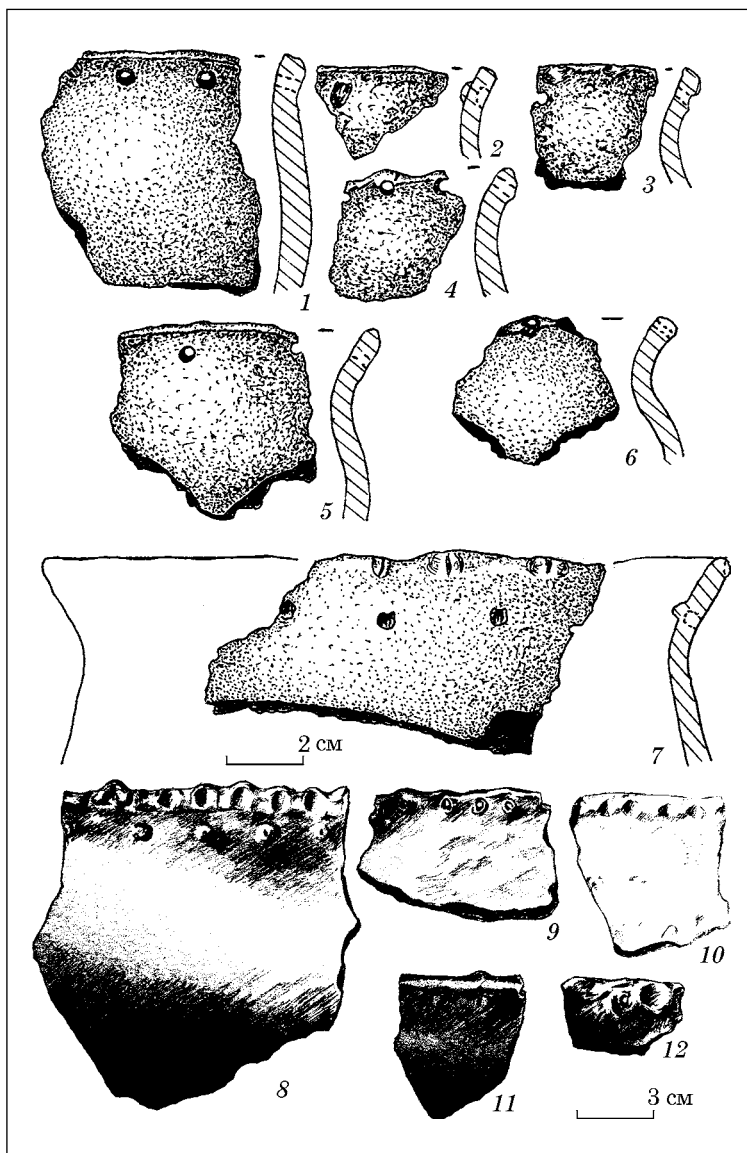
Рис. 7. Фрагменти вінець з городищ Путивльського Посейм'я: 1—6 — Горки I; 7—12 — Ховзівка (8—12 — за І.І. Ляпушкіним)

зову дволопатеву стрілу з шипом, що може бути віднесена до кінця VII — VI ст. до н. е. [Березовец, 1955, рис. 14, 2]. Жодних підстав для датування Східного городища ми не маємо. Лише за аналогією з пам'яткою Нова Слобода I можемо вкрай обережно припустити, що воно є більш пізнім. Цікавим є спостереження, що два городища на сусідніх мисах, як правило, різночасові.

Кераміка з городища Горки I є доволі типовою для пам'яток Посульсько-Донецького типу і перш за все за орнаmentaцію (рис. 7, 1—6). Вінець прикрашено проколами, їх край — пальцевими вдавненнями. Звертає увагу фрагмент горщика з косою насічкою, орнаментом, що хоча і відомий на кераміці Лівобережного Лісостепу, та є більш характерним і домінуючим для юхнівської культури (рис. 7, 2). Важливо відзначити наявність двох різних типів вінець на городищі Горки I, тих типів, що виділялися нами і на городищі «Скиток» (рис. 7, 1, 6).

Цікаві й на знахідки фрагментів глиняних грузил. Саме ці вироби є доволі масові на городищах Десни і, певною мірою, визначають специфіку місцевої культури [Каравайко, 2012, с. 96—100]. Знахідки грузил евідомі й на інших пам'ятках Сейму: Комарівка, Шабалінове [Мельниковська, Симонович, 1975, с. 80, 101], Ширяєве [Ляпушкін, 1947, № XXIII; Іллінська, 1953, с. 117], Воргол Західне і багатьох інших. Звісно ж, що характерна для юхнівської культури орнаmentaція та наявність грузил не можуть на пряму підтвердити безпосередню присутність юхнівського населення, проте ці деталі заслуговують на увагу.

Окремо слід згадати керамічний комплекс городища Ховзівка (рис. 7, 7—12). О.М. Мельниковська відмічала наявність на ньому двох різних типів кераміки — лісостепоного вигляду та юхнівської культури [1968, с. 3]. Фрагменти горщиків з розвідок І.І. Ляпушкіна представлені вінцями, прикрашеними проколами та вдавненнями з внутрішнього боку, обл. карт. № XXI]. Деяко інший тип декору зафіксований на кераміці роботами 2014 р. Домінує орнамент у вигляді вдавнень із зовнішнього боку, зроблений тонкою паличкою. Незначна потужність культурного шару та відсутність розкопок не дозволяє стратифікувати обидва



типи кераміки. Не виключено, що вони є одночасові.

Отже, теза про переважання «скіфоїдного» лісостепоного населення в Путивльському Посеймі видається принаймні передчасною. Хоча проведені дослідження й не такі масштабні, все ж можемо казати про присутність юхнівського населення і в цьому регіоні. А ось відсоткове співвідношення цих двох груп, характер їх взаємодії залишаються під питанням.

Інші знахідки з городищ представлені виключно виробами з глини (рис. 8). Зокрема, це фрагмент вінця мініатюрної посудини (рис. 8, 1). Як і великі форми, її прикрашено проколами. Загально відомо, що така категорія посуду як миски на Сеймі не чисельна. Разом з тим, є знахідки плошок (рис. 8, 2, 3). Фрагмент однієї орнаментовано по краю вінця нігтьовими вдавненнями. Інша — зроблена з нижньої частини горщика шляхом заточки його країв. Така технологія виробництва плошок харак-

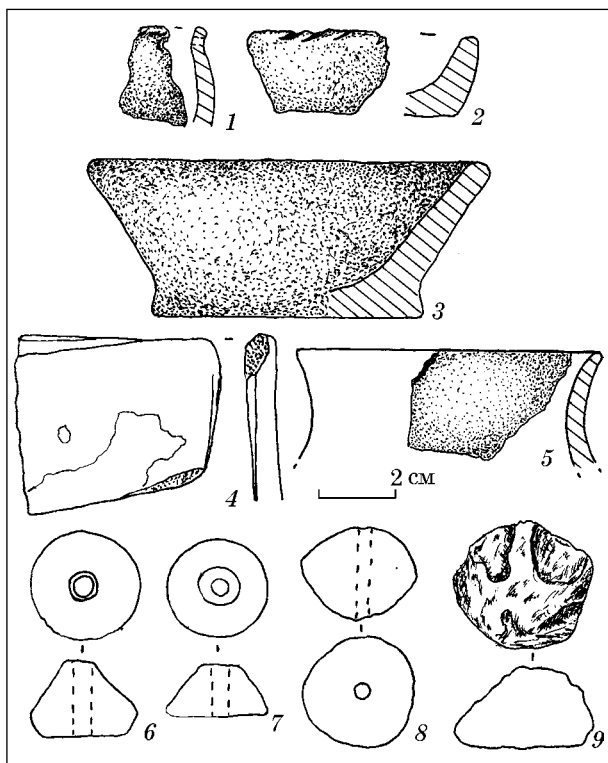


Рис. 8. Знахідки з городищ раннього залізного віку на Сеймі: 1, 8 — Линове; 2 — Воргол Західне; 3 — Гірки I; 4, 6, 7 — Нова Слобода I, «Скитов»; 5 — Бунакіно II; 9 — Нова Слобода II

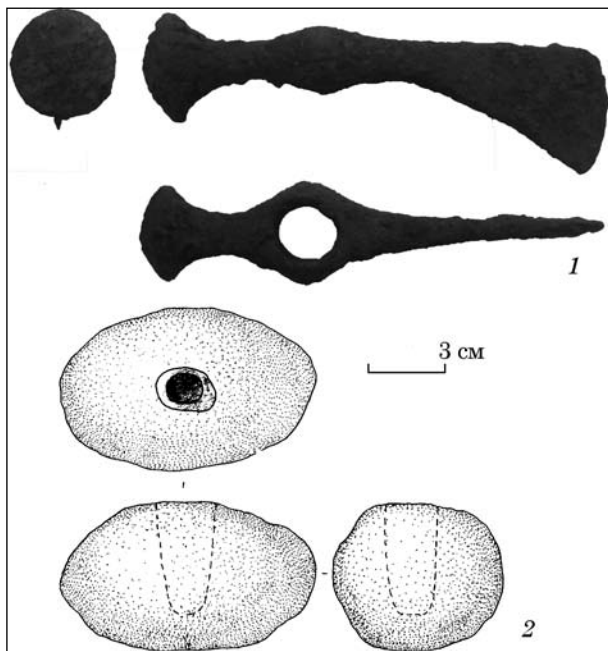


Рис. 9. Залізна сокира, городище Бунакіно II (?) (1); глиняний блок-хлібець, городище Гірки I (2)

терна для VI—V ст. до н. е. [Мельниковская, 1975, с. 99].

Малочисельним на пам'ятках цього регіон є античний імпорт. Звертає на себе увагу фрагмент ангобованої стінки амфори з городища Нова Слобода I (рис. 8, 4). Дві грані мають сліди затертості, що вказує на використання цьо-

го фрагменту в якості знаряддя праці. Так само нехарактерним для цієї території є знахідки кубків. Фрагмент вінця останнього знайдено на городищі Бунакіно II (рис. 8, 5). Поверхня заліскована. Цей фрагмент посудинки, як і скіфський шар поселення, можемо відносити до раннього часу, VI ст. до н. е. (не виключаємо і кінець VII ст. до н. е.) Не суперечить цьому і знахідка залізної сокири⁴, яка за аналогіями датується другою половиною VII — VI ст. до н. е. (рис. 9, 1) [Шелехань, 2012, с. 6].

Серед іншого — глиняні прясельця конічної та біконічної форм (рис. 8, 6—8). Ці вироби мають повні аналогії в інших лісостепових пам'ятках, а от від юхнівських їх відрізняє відсутність орнаменту. Цікавий глиняний предмет виявлено на городищі Нова Слобода II. Ззовні він нагадує гральну фішку (рис. 8, 9). Денце рівне, а на верхній частині виконано два заглиблення, що зручно для тримання фішки двома пальцями.

З городища Горки походить знахідка глиняного блоку-хлібця (рис. 9, 2). В розрізі він мав овальну форму, в центральній частині виконано глибоке вдавлення (не наскрізний отвір). Такий саме виріб, проте без вдавлення, з цього ж городища відомий за розвідками І.І. Ляпушкіна [1947, с. 6, обл. карт. № XXVI]. Щодо їх призначення, єдиної точки зору немає. Слід зауважити, що доволі часто такі хлібці виявлені неподалік від вогнища. Описаний вище так само знаходився в межах споруди, а судячи по скупченню печини, неподалік стояла піч або знаходилося вогнище. Не виключено, що такі предмети є своєрідною штучною копією справжніх хлібців, що випікалися мешканцями поселення.

Як бачимо, матеріальний комплекс пам'яток Путивльського Посейм'я постає перед нами не таким вже і виразним. Певним чином цьому «сприяли» і грабіжницькі розкопки, проте напевно вони координально змінили ситуацію. Проте, навіть за таких обставин спробуємо зробити попередні висновки.

Умовно виділимо два періоди функціонування городищ цього мікрорегіону. Перший: VI — половина V ст. до н. е. — час заселення регіону та найбільшого розквіту. До цього періоду слід віднести городище Бунакіно II і не виключено, всі ті пам'ятки з виразним культурним шаром та слідами житлобудівництва (Ховзовка, Горки I, Нова Слобода I, Воргол Західне і Східне). Брак матеріалу не дозволяє на сьогоднішній момент встановити мікрохронологію цих городищ.

Другий період: з другої половини V ст. до н. е. відбуваються певні зміни, що призвели до поступового запусіння регіону. Кількісно

4. Предмет походить з грабіжницьких розкопок. Його було дозволено сфотографувати. Подальша доля та місце зберігання невідомі.

зменшується населення, яке змушене переходити до інших видів ведення господарства. Це відбилося й на внутрішній організації поселенських структур. Вірогідно, саме цим часом слід датувати описані вище городища Линово, Ротівка тощо.

Подані висновки носять попередній характер і за відсутністю надійної джерельної бази слабо обґрунтовані. Проте актуальність досліджень в цьому напрямку очевидна. Подальші археологічні роботи дозволять ближче підійти до вирішення не лише цього питання, але й багатьох інших, що є одним із кроків у вивченні історії населення середньої течії р. Сейм за доби раннього заліза.

Алихова А.Е. Древние городища Курского Посеймья // МИА. — 1962. — № 113. — С. 86—129.

Артеменко И.И., Неприна В.И., Моргунов Ю.Ю., Загребельный А.Н. Отчет о работе Среднеднепровской экспедиции в 1977 г. // НА ІА НАН України. — 1977/11.

Гречко Д.С. Населення скифського часу на Сіверському Дінці. — К., 2010. — 286 с.

Гречко Д.С., Каравайко Д.В. Об этнокультурных процессах в Посеймье в скифское время // Сіверщина в історії України. — Київ; Глухів, 2012. — Вип. 5. — С. 55—60.

Березовець Д.Т. Звіт про роботу Сеймсько-Слов'янської експедиції 1949 р. // НА ІА НАН України. — 1949/9.

Березовець Д.Т. Отчет о работе славянского отряда Сеймско-Деснянской экспедиции 1950 г. // НА ІА НАН України. — 1950/2-а.

Березовець Д.Т. Дослідження слов'янських пам'яток на Сеймі в 1949—1950 рр. // АП УРСР. — 1955. — Т. V. — С. 49—66.

Білінський О.О. Матеріали скифського часу з городища біля с. Воргол // Археологія: спадок віків: Матеріали Міжнар. наук. конф. студентів, аспірантів, молодих вчених. — Біла Церква, 2011. — С. 89—94.

Білінський О.О. К истории изучения памятников скифского времени в Среднем Посеймье и современное состояние проблемы // Древности Днепровского Левобережья от каменного века до позднего средневековья (к 80-летию со дня рождения А.И. Пузиковой). — Курск, 2012. — С. 110—116 (МИАДЛ. — Вип. IV).

Білінський О.О. Керамічний комплекс скифського часу з Мар'янівського поселення на Сеймі // Колекції наукових фондів Інституту археології НАН України. Результати досліджень. — К., 2014. — С. 84—87 (АДІУ. — Вип. 1 (12)).

Іллінська В.А. Городища скифського часу на р. Сеймі // Археологія. — 1953. — Т. VIII. — С. 109—122.

Ильинская В.А. О происхождении культур раннего железного века на Левобережье Среднего Днепра // КСИИМК. — 1957. — Вип. 70. — С. 14—27.

Ильинская В.А. Бондарихинская культура бронзового века // СА. — 1961. — № 1. — С. 26—45.

Ильинская В.А. Скифский период в Днепровском Лесостепном Левобережье: Автореф. дисс. ... докт. ист наук. — М., 1971. — 56 с.

Каравайко Д.В. Памятники юхновской культуры Новгород-Северского Полесья. — К., 2012. — 276 с.

Ковальова Л.Г. Матеріали ранньозалізної доби з поселення Гришівка на Чернігівщині // Археологія. — 1979. — № 30. — С. 85—88.

Ковпаненко Г.Т., Бессонова С.С., Скорый С.А. Памятники скифской эпохи Днепровского Лесостепного Правобережья. — К., 1989. — 336 с.

Крютченко А.А. О городищах убежищах в бассейне р. Северский Донец // Проблемы истории и археологии Украины: Материалы IX Междунар. науч. экспедиции. — Харьков, 2004. — С. 25—26.

Ляпушкин И.И. Памятники эпохи железа Левобережной Украины (по материалам полевых изысканий 1947 г.) // НА ІА НАН України. — 1947/29.

Ляпушкин И.И. Поселения культуры скифов-пахарей // СА. — 1950. — XII. — С. 41—65.

Ляпушкин И.И. Днепровское лесостепное Левобережье в эпоху железа. Археологические разыскания о времени заселения Левобережья славянами. — М., 1961. — 381 с. (МИА. — № 104).

Медведев А.П. Ранний железный век лесостепного Подонья. Археология и этнокультурная история I тыс. до н. э. — М., 1999. — 160 с.

Мельниковская О.Н. Отчет о работах Деснянского отряда ИА АН СССР в 1968 г. // НА ІА НАН України. — 1968/85.

Мельниковская О.Н. Шабалиновское городище // КСИА. — 1975. — № 142. — С. 98—103.

Мельниковська О.М. Симонович Е.О. Розкопки в с. Комарівці на Посеймі // Археологія — 1975. — № 15. — С. 75—87.

Моргунов Ю.Ю., Артеменко И.И., Неприна В.И. Отчет о работе Среднеднепровской экспедиции ИА АН УССР в 1977 г. // НА ІА НАН України. — 1977/11.

Моруженко А.А. Городища лесостепных племён Днепро-Донского междуречья VII—III вв. до н. э. // СА. — 1985. — № 1. — С. 160—178.

Моруженко А.А. Историко-культурная общность племен междуречья Днепра и Дона в скифское время // СА. — 1989. — № 4. — С. 25—40.

Пузикова А.И. Марицкое городище в Посеймье. — М., 1981. — 121 с.

Пузикова А.И. Памятники скифского времени бассейна р. Тускарь (Посеймье). — М., 1997. — 126 с.

Самоковасов Д.Я. Историческое значение городищ // Тр. III АС. — 1878. — Т. 1. — С. 225—235.

Стени европейской части СССР в скифо-сарматское время. — М., 1989. — 464 с.

Сухобоков О.В. Отчет о работах Левобережной славяно-русской экспедиции ИА АН УССР в 1986 г. // НА ІА НАН України. — 1986/31.

Сухобоков О.В., Приймак В.В., Горбовцов А.А., Звагельский В.Б. Отчет о разведках на территории Сумской области для свода памятников истории и культуры в 1988 г. // НА ІА НАН України. — 1988/176.

Чубур А.А. Микрорегион Чечевизня и некоторые вопросы этнокультурных процессов в раннем железном веке бассейна Днепра // Славянский мир Польши в древности и средневековье. — Гомель, 2004. — С. 186—190.

Шелехань О.В. Бойові сокири скифського типу з північного Причорномор'я // Археологія. — 2012. — № 2. — С. 3—13.

Д. В. Каравайко

ГОРОДИЩА РАННЕГО ЖЕЛЕЗНОГО ВЕКА НА СЕЙМЕ

Памятники скифского времени среднего течения р. Сейм на сегодняшний день исследованы крайне слабо. Археологические раскопки практически не проводились. Как результат ряд вопросов касающихся материального комплекса, характера домостроительства, хронологии и многих других освещены недостаточно.

В последние годы (2012, 2014 гг.) было обследовано 20 памятников со слоями раннего железного века. На 11 городищах этого времени заложены шурфы. Сняты детальные топографические планы. Полученный при исследованиях материал, хоть и не является ярким и выразительным, но позволяет говорить о присутствии юхновского населения на некоторых городищах. Об этом свидетельствует наличие двух разных традиций в изготовлении посуды. Кроме того, было обследовано четыре городища с незначительным культурным слоем и минимальным количеством находок. По аналогии с другими лесостепными укрепленными поселениями их можно датировать позднескифским временем.

Таким образом, в истории населения среднего течения р. Сейм скифского времени предварительно можно выделить два периода. Первый: VI — первая половина V ст. до н. э. — время заселения региона и наибольшего расцвета поселенческих структур. Второй: вторая половина V — IV ст. до н. э. — период угасания, связанный с некими природными катаклизмами.

Ключові слова: р. Сейм, ранній залізний вік, городища, кераміка.

D. V. Karavaiko

EARLY IRON AGE HILLFORTS IN SEYM- RIVER REGION

Today monuments of Scythian times of the middle Seym river has been studied very little. Archaeological excavations were carried out practically. As a result, a number of issues relating to the material the complex nature of the dispensation, history and many other highlights are not enough.

In recent years (2012, 2014) 20 sites were surveyed with layers of the Early Iron Age. At this time, the 11 hillforts laid pits. Legacy detailed topographical plans. Obtained in the study material, though not a bright and expressive, but lets talk about the presence of Yukhnovsky population in some settlements. This is evidenced by the presence of two different traditions in the manufacture of pottery. In addition, it examined four settlements with little cultural layer and a minimum number of finds. By analogy with other forest-steppe fortified settlements can be dated to the Late Scythian time.

Thus, in the history of the population of the middle reaches of the river Seym of Scythian time are two periods. First: 6 — 1st half of 5 centuries BC — check the region and the largest settlement structures dawn. Second: 2nd half of 5 — 6 centuries BC — the period of extinction associated with certain natural disasters.

К e y w o r d s: river Seym, early iron age, hillforts, pottery.

Одержано 10.02.2015