

БЛЯШКИ-«КОЗЛЫ» С ОТРУБЛЕННЫМИ ГОЛОВАМИ (к ритуальной практике крымских горцев в эпоху раннего железа)

В контексте ритуальной практики тавров характеризуется группа бронзовых бляшек VI—V вв. до н. э. от конской упряжи в виде горных козлов с отрубленными головами, обнаруженная в Юго-Восточном Крыму.

К л ю ч е в ы е с л о в а: Крым, тавры, ритуалы.

О религиозных представлениях и культовой практике племён горного Крыма — тавров, с которыми ныне вполне убедительно связывают и кизил-кобинскую культуру в качестве раннего этапа развития истории названного населения (см., напр.: [Шульц, 1959, с. 235; Лесков, 1965, с. 191; Колотухин, 1985, с. 43—45; 1996, с. 79; Щеглов, 1988, с. 70—73; Храпунов, 1995, с. 20—21; Кравченко, 2011, с. 91—108]), известно в целом немного.

Наиболее ярким письменным свидетельством о ритуальных обычаях тавров является пассаж из Геродота, повествующий о принесении в жертву богине Деве потерпевших кораблекрушение или захваченных в открытом море эллинов. В святилище богини, воздвигнутом на скале, головы жертв насаживают на кол, а тела их, по одной версии — сбрасывают вниз в море, по другой — предают земле. Богиней Девой, которой приносятся человеческие жертвоприношения, по мнению тавров, является Ифигения [Herod, IV, 103], дочь царя Агамемнона — завоевателя Трои. В последующее время эта версия Геродота в той или иной степени пересказывалась (а порой дополнялась) иными античными авторами, найдя в частности отражение в знаменитой трагедии Еврипида «Ифигения в Тавриде» и некоторых эпизодах «Посланий с Понта» Овидия. Живут же тавры — по свидетельству Геродота — награбленной добычей и войной [Herod, IV, 103].

© С.А. СКОРЫЙ, Р.В. ЗИМОВЕЦ, 2015

Сообщения о кровавом культе Девы-Партенос с греческим именем «Ифигения», якобы бытовавшем у местного населения Таврики, давно и правомерно ставятся под сомнения в качестве исторического источника. При этом в современных работах их либо в целом соотносят с греческим мифологическим сознанием, поскольку тавры времени Геродота «вряд ли имели хоть какое-нибудь представление о мифологии греков» [Скржинская, 1991, с. 35; 1998, с. 38], либо не исключают, что автором этой версии, в силу тех или иных причин, является сам «отец» истории [Русяева А., Русяева М., 1992, с. 23; Русяева, 2005, с. 64].

Однако согласно ряду авторов, упомянутые сомнения вовсе не исключают существования в пантеоне тавров некоего божества, выступавшего в роли женщины (Девы), олицетворяющего культ плодородия [Лесков, 1965, с. 185; Русяева А., Русяева М., 1999, с. 22—23], возможно, «требовавшего пролития человеческой крови, как и особого отношения тавров к человеческой голове или черепу» [Колотухин, 1996, с. 85].

Для возможного представления о религии и культовых обрядах крымских горцев чрезвычайно важны сведения о хозяйственных занятиях тавров, от которых непосредственно зависела их повседневная жизнь, и, несомненно, находивших отражение в соответствующих ритуальных действиях. По-видимому, прибрежное пиратство, связанное с нападениями на эллинские суда, совершавшие каботажное плавание, и набеги на оседлое население предгорий являлись лишь одним и вовсе не основным видом хозяйственной деятельности горцев. И сами условия крымской горной провинции, и сведения, которыми располагает археология, неоспоримо свидетельствуют, что доминирующий тип хозяйства тавров — отгонно-пастбищное (яйлажное) скотоводство и примитивное земледелие

[Шульц, 1959, с. 264; Лесков, 1965, с. 167; Щеглов, 1988, с. 60—61]. По-видимому, немаловажную роль в хозяйственных занятиях горцев, при учёте характера экологической ниши, которую они занимали, имел *охотничий промысел* [Домбровский, Щепинский, 1962, с. 31], что находит отражение в остеологических коллекциях таврских древностей. Подтверждением преимущественно скотоводческо-охотничьего характера хозяйства тавров являются свидетельства античных авторов Псевдо-Скимна и Псевдо-Ариана, в соответствии с которыми эти племена «любят кочевую жизнь в горах», ведут образ жизни «горцев и кочевников» [Ольховский, 1981, с. 53].

Археологически засвидетельствован ряд памятников, которые соотносятся со святилищами крымских горцев эпохи раннего железа. В их числе преобладают пещерные святилища, в основном раннетаврского времени, которые связывают со скотоводческими культурами: Ени-Сала II (Западные отроги Долгоруковской яйлы) [Щепинский, 1963, с. 139—142; 1966, с. 142; Домбровский, Щепинский, 1962, с. 30—33], пещера МАН (западный обрыв горы Северная Демерджи) [Щепинский, 1963, с. 143—145], ряд святилищ в чатыр-дагских пещерах, Змеиной, Лисьей и некоторых других [Щепинский, 1963, с. 143—145]. В большинстве из них найдена раннетаврская керамика (кизил-кобинской культуры), кости домашних и диких животных, нередко черепа коз, овец, коров и быков. В отдельных случаях встречаются разрозненные человеческие кости. Особый интерес представляет ситуация в боковом зале Ени-Салы II, где на полутораметровом сталагмите располагался череп крупного козла.

К числу пещерных раннетаврских святилищ земледельческого культа относится Харанлых-Коба — нижний ярус обширной пещеры Кизил-Коба, где найдены кремневые серпы, обломок зернотёрки, фрагмент чернолощёного сосуда с изображениями солнца, молний, дождя — символов, связанных с земледельческими обрядами [Щепинский, 1963, с. 150; 1966, с. 146—149].

Артефакты, свидетельствующие о некоторых культовых операциях, обнаружены в «хозяйственных» ямах на таврском поселении Шпиль близ с. Дружное, относящемся, по-видимому, к IV в. до н. э. Они представляют собой слабо обожжённые антропоморфные и зооморфные глиняные фигурки, происходящие из святилищ, либо очагов или зольников. Высказано вполне правомерное предположение об их связи с культом очага и плодородия [Храпунов, Власов, 1998, с. 183—184].

Наконец, следует упомянуть ещё о двух святилищах открытого типа в горном Крыму, не связанных непосредственно с поселениями, характеризующихся многочисленными и разнообразными, в том числе античными, вещами. Одно из них — в урочище Селим-Бек вблизи Ялты, содержащее не менее 1,5 тыс. античных монет I в. до н. э. — IV в. н. э., разнообразные

бронзовые изделия, а также глиняные статуэтки, изображающие женщин — греческие терракоты и примитивные плохо обожжённые фигурки с признаками пола. А.Л. Бертье-Делагард, опубликовавший материалы этого памятника, рассматривал его в качестве святилища женского божества, оставленного местным населением, испытавшим боспорское влияние [Бертье-Делагард, 1907]. Впоследствии некоторые учёные стали считать это святилище таврским [Тюменев 1949, с. 85; Шульц, 1959, с. 254—255; Лесков, 1965, с. 186—187], хотя и сейчас есть мнение о принадлежности его к кругу памятников античной культуры [Храпунов 1995, с. 25].

Другое святилище — на перевале Гурзуфское Седло функционировало от эпохи раннего железа до средневековья. Значительное количество находок, в том числе бронзовые замечательные статуэтки, относятся к римскому времени. По мнению исследователя этого памятника, основной период его существования относится к таврам или тавро-скифам более позднего времени [Новиченкова, 2002]. С таврами связывают это святилище и некоторые иные исследователи [Анохин, 1989, с. 60; Зубарь, 1994, с. 21; Русяева А., Русяева А., 1999, с. 21], хотя отдельные авторы не исключают, что оно эллинское [Храпунов, 1995, с. 25; Русяева, 2005, с. 63]. Как бы там ни было, но в античном и средневековом культурных слоях памятника в переотложенном состоянии встречены вещи первого этапа функционирования святилища (VII—V вв. до н. э.), свойственные раннескифской и таврской культурам: акинак, бронзовые наконечники стрел, гвоздевидные серьги и пр.

В свете приведённых сведений о культовой практике и местах осуществления ритуалов тавров несомненный интерес представляют находки серии бронзовых блях от конского убора в виде горных козлов в нескольких местах горного массива Кубалач (Белогорский р-н АР Крым). Последний является восточной частью внутренней гряды Крымских гор. Это — один из наиболее высоких горных массивов (высота над уровнем моря более 700 м). Площадь урочища — 526 га.

Все бляхи найдены вне поселений или культовых мест при случайных обстоятельствах, на небольшой глубине, с помощью металлодетектора.

При этом пять из шести изображений являются фрагментированными: одно — в виде головы, отломанной от основной бляхи, четыре — в виде левосторонних фигурок горного козла без головы [Скорый, Зимовец, 2014, № 314—318]. Козлы без голов найдены: два экз. близ с. Богатое, в одном и том же месте (№ 314, 315) (рис. 1, 1, 2), один экз. у с. Дивное (№ 316) (рис. 2, 1). У этого же населённого пункта обнаружена и отдельная голова горного козла (№ 318) (рис. 3). Наконец ещё один безголовый горный козёл (№ 317) найден между сёлами Сенное и Некрасово, на северном склоне горы Маяк урочища Кубалач (рис. 2, 2). Расстояние между всеми

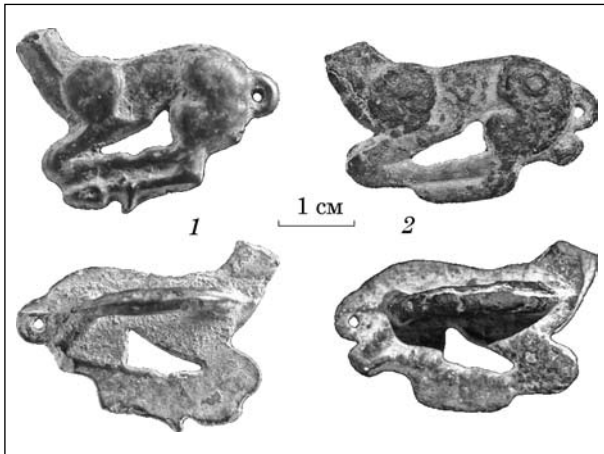


Рис. 1. Бронзовые бляшки — обезглавленные горные козлы, найденные у с. Богатое Белогорского р-на АР Крым

местами находок примерно одинаковое и составляет не более 4 км по прямой линии.

Все фигуры животных изображены в так называемых жертвенных позах: ноги согнуты и поджаты под туловище, при этом передние лежат на задних. Горные козлы в жертвенной позе — один из наиболее ранних образов скифского звериного стиля. Исходя из иконографических особенностей изображения, а также их аналогий, данные бляхи можно отнести к VI—V вв. до н. э.

Видовая идентификация обезглавленных фигур не представляет сложности. Характерными признаками козла, по крайней мере, в крымских памятниках звериного стиля, являются: округлый, с внутренним отверстием хвост (у лосей и оленей отверстия на хвосте нет), а также отсутствие следа на спине от повернутой назад головы (у лосей в жертвенной позе повернутые назад головы соприкасаются со спиной, так что их отламывание должно оставлять на ней след). Две фигурки из четырёх обезглавленных имеют сзади небольшие неудалённые литники (рис. 1, 2; 2, 1), свидетельствующие о местном изготовлении бляшек. Следы обломов архаичные, т. е., скорее всего, головки были отломаны еще в глубокой древности.

Наличие «обезглавленных» фигурок козлов, как и отломанной от основной бляхи головы могло бы показаться результатом случайных повреждений. Однако этому предположению противоречит ряд фактов. Во-первых, наиболее частым объектом повреждений блях, деталей конской узды является скоба (дужка), расположенная на тыльной стороне. Именно она больше всего поддавалась критическим нагрузкам и отламывалась в процессе эксплуатации, о чём свидетельствует большое количество случайных находок блях с отломанной скобой. Во-вторых, обнаружение сразу четырёх обезглавленных фигурок, две из которых находились рядом, не выглядит, как случайность. В-третьих, на одной из четырёх обезглавленных фигурок наблюда-

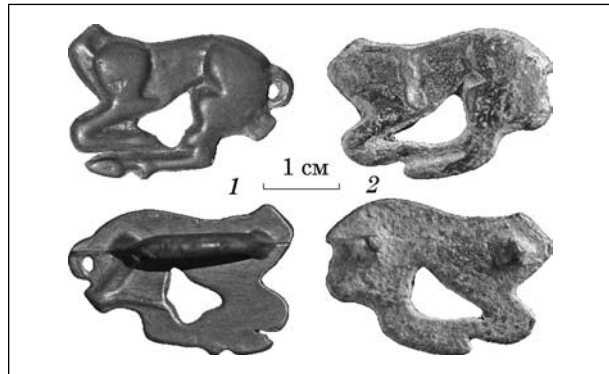
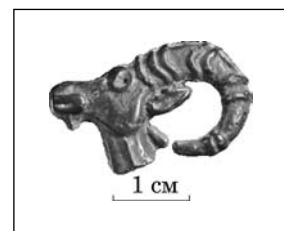


Рис. 2. Бронзовые бляшки — обезглавленные горные козлы, обнаруженные у с. Дивное (1) и между сс. Сенное и Некрасово (2) Белогорского р-на АР Крым

Рис. 3. Голова горного козла, найденная близ с. Дивное Белогорского р-на АР Крым



ются следы «рубки» головы, т. е. целенаправленного её отделения от корпуса (характерная заусеница после слома подрубленной головы). В-четвертых, шея одной из обезглавленных фигурок заполирована, как будто фигурка без головы использовалась вторично (рис. 2, 1).

Все эти факты с большой вероятностью указывают на преднамеренный характер «отсечения» голов и последующего использования обезглавленных фигурок либо их голов, видимо, с культовой целью. Однако, до сих пор нам не известны случаи целенаправленного повреждения предметов звериного стиля. Да и какой смысл это могло иметь для скифов? Ведь сами образы копытных — лося, оленя, горного козла — изображались, в основном, с поджатыми ногами, т. е. уже изначально в ритуальной жертвенной позе. Для скифского мировоззрения уже сами эти образы транслировали идею жертвы, целиком соответствующую идее «среднего мира», как мира смертных. «А сама смерть мифологическим мышлением трактуется как семантический эквивалент жертвы, совершаемой во имя сохранения и возрождения мира» [Раевский, 2006, с. 398]. В связи с вышесказанным напрашивается предположение о том, что целенаправленное отсечение голов козлов имело культовое значение, но не для скифов, а для нескифского населения, которое, в целом понимая «жертвенный» смысл изображения козла, придавало ему свою мифологическую трактовку. То есть, мы имеем дело с перенесением и «культовой адаптацией» в инокультурной среде распространённого скифского изобразительного образа. В качестве таковой инокультурной среды не мог выступать мир понтийских греков, обладавших развитой мифологией и культовой

практикой. Таким образом, речь может идти только о мире тавров, с которым скифы вступили в непосредственное соприкосновение в Крыму. В пользу данного предположения косвенно свидетельствует и Геродот, описывающий у тавров культ отрубленных человеческих голов [Herod., IV, 103], речь о чём уже шла выше.

Указанные аргументы позволяют высказать гипотезу о том, что тавры использовали определенные предметы скифского звериного стиля, в частности, отображающие козла, в своих культовых целях. Характер этого использования (отсечение голов) говорит о приспособлении указанных образов к мифологическим и ритуальным представлениям крымских горцев. Вспомним, что в ряде раннетаврских пещерных святилищ неоднократно фиксировались черепа домашних и диких животных, в том числе черепа козлов (например, в упоминавшейся пещере Ени-Сала II). Данный культ мог характеризовать мировоззрение коллектива, хозяйственная жизнь которого была тесно связана со скотоводством и, в особенности, с охотой.

В пользу связи рассматриваемых предметов с охотничьими культами тавров косвенно свидетельствует и ряд аргументов, высказанных В.А. Кореняко в его военно-охотничьей гипотезе происхождения скифо-сибирского звериного стиля. Не вдаваясь в комплексную оценку данной гипотезы, отметим ряд несомненно важных и точных наблюдений автора, имеющих значение для нашей темы. Во-первых, речь идет о возрастании значения охоты в раннем железном веке, а также появлении загонной охоты, которая выступает не только новым инструментом добывания пищи, но и формой консолидации коллектива мужчин воинов-охотников [Кореняко, 2002, с. 149—150]. Во-вторых, в этой связи, предметы звериного стиля (по крайней мере, некоторые из них) можно интерпретировать как изображения охотничьих трофеев, появляющихся на этапе формирования соответствующих воинско-охотничьих коллективов [Кореняко, 2002, с. 157]. В свою очередь отметим, что изображение копытных, в том числе и козлов, в жертвенной позе не противоречит одновременной интерпретации их как охотничьих трофеев. В-третьих, достойными внимания представляются ссылки на этнографические источники, в частности, информацию о загонной охоте на козлов у таджиков, во время которой затравленному животному перерезали горло [Кореняко, 2002, с. 152].

Данные наблюдения позволяют указать на возможные причины использования образа козла, представленного в скифском зверином стиле, в ритуальной практике крымских горцев. Во-первых, как уже говорилось, экологическая ниша и образ жизни тавров предполагали значительную роль охоты в их хозяйственной жизни. Во-вторых, как свидетельствуют археологические материалы, таврам было хорошо знакомо такое животное, как горный козел, что,

видимо, и предопределило выбор этого изображения в качестве ритуального. Возможно, в данном случае находок фигур обезглавленных козлов, мы имеем дело со свидетельством определенного сходства представлений скифов и тавров, связанных с охотой, а также с охотничьими ритуалами, предполагающими использование образа жертвы-трофея. При этом проявляется и отличие, связанное с преднамеренным отсечением голов животных таврами, что, скорее всего, свидетельствует о культе головы/черепа либо же об особом культовом значении самого процесса обезглавливания.

По-видимому, найденные фигурки обезглавленных горных козлов являются своеобразным отражением культов, связанных с охотничьим промыслом и, возможно, со скотоводством. Сам факт малого числа бляшек в виде козлов с отрубленными головами, локализация их в пределах, в общем, небольшой территории позволяют предположить, что мы имеем дело с ритуальной практикой на уровне определённой группы крымских горцев. Не исключено, что такая была свойственна для некоего «бродячего» коллектива охотников.

Безусловно, подтверждение данной гипотезы требует дальнейших исследований.

- Анохин В.А. Монеты античных городов Северо-Западного Причерноморья. — К., 1989. — 128 с.
- Бертье-Делагард А.Л. Случайная находка древностей близ Ялты // ЗООИД. — 1907. — Т. 27. — С. 19—27.
- Домбровский О.И., Щепинский А.А. Археологические загадки Красных пещер // Как раскрываются тайны. Очерки о Красных пещерах. — Симферополь, 1962. — С. 11—47.
- Зубарь В.М. Херсонес Таврический и Римская Империя. Очерки военно-политической истории. — К., 1994. — 180 с.
- Кравченко Е. Кизил-кобинська культура у Західному Криму. — Київ; Луцьк, 2011. — 270 с.
- Колотухин В.А. К вопросу о таврах и кизил-кобинской культуре // СА. — 1985. — № 2. — С. 34—46.
- Колотухин В.А. Горный Крым в эпоху поздней бронзы — начале раннего железного века. Этнокультурные процессы. — К., 1996. — 159 с.
- Кореняко В.А. Происхождение скифо-сибирского звериного стиля (прагматические аспекты семиотики) // Структурно-семиотические исследования в археологии. — Донецк, 2002. — Т. 1. — С. 131—188.
- Лесков А.М. Горный Крым в первом тысячелетии до нашей эры. — К., 1965. — 197 с.
- Новиченкова Н.Г. Устройство и обрядность святилища у перевала Гурзуфское Седло. — Ялта, 2002. — 215 с.
- Ольховский В.С. Население Крыма по данным античных авторов // СА. — 1981. — № 3. — С. 52—65.
- Раевский Д.С. Мир скифской культуры. — М., 2006. — 600 с.
- Русяева А., Русяева М. Верховная богиня античной Таврики. — К., 1999. — 207 с.
- Русяева А.С. Религия понтийских эллинов в античную эпоху. Мифы. Святилища. Культы олимпийских богов и героев. — К., 2005. — 558 с.
- Скржинская М.В. Древнегреческий фольклор и литература о Северном Причерноморье. — К., 1991. — 198 с.

Скряжінська М.В. Скифия глазами эллинов. — СПб., 1998. — 296 с.

Скорый С., Зимовец Р. Скифские древности Крыма. Материалы одной коллекции. — К., 2014. — 180 с.

Тюменев А.И. Херсонесские этюды. III. Херсонес и местное население. Тавры // ВДИ. — 1949. — № 4. — С. 75—86.

Храпунов И.Н. Очерки этнической истории Крыма в раннем железном веке. Тавры. Скифы. Сарматы. — Симферополь, 1995. — 84 с.

Храпунов И.Н., Власов В.П. Новое кизил-кобинское поселение в Горном Крыму // Археологические вести. — 1998. — № 5. — С. 176—186.

Шульц П.Н. О некоторых вопросах истории тавров (территория, хронология, взаимоотношения с античными городами и скифами) // Проблемы истории Северного Причерноморья в античную эпоху. — М., 1959. — С. 235—272.

Щепинский А.А. Пещерные святилища времени раннего железа в Горном Крыму // Труды комплексной карстовой экспедиции Академии наук УССР. — Вып. 1. — К., 1963. — С. 138—152.

Щепинский А.А. Во тьме веков. — Симферополь, 1966. — 156 с.

С. А. Скорый, Р. В. Зимовец

БЛЯШКИ-«КОЗЛИ» З ВІДРУБАНИМИ ГОЛОВАМИ (до ритуальної практики кримських горян доби раннього заліза)

В статті на фоні огляду відомих писемних та археологічних джерел, пов'язаних з ритуальною практикою населення передгірного та гірського Криму доби раннього заліза, розглядається група оригінальних знахідок — бронзових бляшок VI—V ст. до н. е. у вигляді гірських козлів від кінського спорядження. Всі екземпляри знайдені на досить обмеженій території гірського масиву Кубалач (Білогорський р-н) і відрізняються відсутністю голів у тварин. До них належить і голова гірського козла, що знайдена у цьому ж районі. На одній з бляшок чітко простежуються сліди «рубки» голови, тобто цілеспрямованого її відокремлення від тулубу (характерна задирка після злому підрубленої голови).

Практика «рубки» голів на предметах звіриного стилю не притаманна скифам, оскільки образи копитних — лося, оленя, гірського козла — зображувалися здебільшого з піднятими ногами, тобто вже з самого початку в ритуальній жертвній позі. Для скифського світогляду самі ці образи транслювали ідею жертви, що цілком відповідало ідеї «середнього світу», як світу смертних. Можна припустити, що цілеспрямоване відсічення голів у «козлів» мало культове значення, але не для скифів, а для нескифського населення, яке в цілому розуміло «жертвний» сенс зображення козла, надавало йому своє міфологічне трактування. Отже, ми маємо справу з перенесенням та «культовою адаптацією» в іншому культурному середовищі поширеного скифського зображувального образу. В якості такого культурного середовища не міг виступати світ понтійських греків, який володів розвинутою міфологією та культовою практикою. Таким чином, мова може йти тільки про світ таврів, з яким скифи безпосередньо стикнулися в Криму. На користь цього припущення, схоже, свідчить і Геродот, що розповідає про

культ відрубаних людських голів у таврів [Herod, IV, 103].

Вірогідно, знайдені фігурки обезголовлених гірських козлів є своєрідним відображенням культів, пов'язаних з мисливським промислом і, можливо, із скотарством. Сам факт незначної кількості бляшок у вигляді козлів з відрубаними головами, локалізація їх в межах невеликої території дозволяють припустити, що ми маємо справу з ритуальною практикою на рівні певної групи таврів, якогось «бродячого» колективу мисливців.

К л ю ч е в ы е с л о в а: Крым, тавры, ритуалы.

S. A. Skory, R. V. Zimovets

PLATES-«GOATS» WITH THE CHOPPED OFF HEADS (to sacral practice of the Crimean highlanders in the epoch of early iron)

In the article on a background the review of the known writing and archaeological sources, related to sacral practice of population of mountain Crimea of epoch of early iron, the group of original finds is examined — bronze plates of 6—5 centuries BC as mountain goats from a horse harness. All plates-goats are found on the very limited territory of mountain range of Kubalach (Belogorskiy district) and have not the heads. The head of mountain goat, discovered in the same district, joins to them. On one of plates tracks of «deck-house» of head are distinctly visible, i.e. its purposeful dissociating from a corps. Practice of «deck-house» of heads on the articles of feral style is not incident to the Scythians, as appearances of hoof — elk, deer, mountain goat — represented, mainly, with the screwed feet, i. e. already initially in a sacral sacrificial pose.

For a Scythian world view already these appearances translated the idea of victim, wholly proper the idea of the «middle world», as the world of death. It is possible to suppose that a cult value had the purposeful chopping off of heads of trestles, but not for Scythians, but for an un-Scythian population, which, on the whole understanding «sacrificial» sense of image of goat, gave him the mythological interpretation. Other words, we deal with transference and «cult adaptation» in another cultural environment of widespread Scythian graphic appearance. The world of Greeks, possessing the developed mythology and cult practice could not come forward as such another cultural environment. Thus, speech can go only about the world of Tauros, with which Scythians entered into direct contiguity in Crimea. In behalf on this supposition indirectly testifies and Herodotus, describing at Taurian cult of the chopped off human heads [Herod, IV, 103]. Presumably, the found figurines of the beheaded mountain trestles are the original reflection of cults, related to hunting and, possibly, with the cattle breeding.

Fact of small number of name-plates as trestles with the chopped off heads, localization them scope in general it is allowed small territory to suppose that we deal with sacral practice at the level of certain group of the Crimean highlanders, certain «vagrant» collective of hunters.

К e y w o r d s: Crimea, Tauros, sacral practice.

Одержано 22.01.2015