

УДК: 903.23:069.44

Г. В. Шиянова

ОСОБЛИВОСТІ КОНСЕРВАЦІЇ ТА РЕСТАВРАЦІЇ АРХЕОЛОГІЧНОЇ КЕРАМІКИ

Стаття присвячена особливостям консервації та реставрації археологічної кераміки.

Ключові слова: археологічна кераміка, консервація, реставрація.

Серед величезного розмаїття експонатів Археологічного музею ІА НАН України, чільне місце посідають керамічні вироби, що походять з різночасових пам'яток, починаючи з епохи неоліту до XVIII ст. включно.

Вироби з кераміки, до яких відносяться керамічний посуд, пластика, різноманітні ритуальні предмети та знаряддя праці, відрізняються технологією виготовлення, станом збереженості та різним рівнем проведених реставраційних робіт. Більша частина відреставрованих предметів, які передані для експонування, а також ті, що зберігаються у музейних фондах, не завжди відповідають сучасним вимогам реставрації, оскільки первинна обробка матеріалу в польових умовах і наступні камеральні та реставраційні роботи проводилися археологами або тимчасовими співробітниками, які не мають спеціальних знань та навичок для роботи з цією складною категорією виробів [Шиянова, 1990; 2001a]. У зв'язку з цим багато речей потребують повторної реставрації.

Зважаючи на велику кількість виробів, яким необхідно було надати експозиційний вигляд, для частини речей була проведена косметична реставрація.

Під час косметичної реставрації з поверхні оригіналу видаляються пилові, брудові, клейові та гіпсові нашарування, а також фарба та туш від попереднього тонування, пластилін, записи олівцем тощо. Після цього обробляють-

ся попередні відновлення з гіпсу, якщо він не втратив механічної міцності; при необхідності слід також відновити новим водним розчином гіпсу місця втрат, обробити їх та затонувати доробки. Таким чином, досить багато речей набули експозиційного вигляду.

Потім почалася послідовна робота по проведеному необхідних реставраційних та консерваційних робіт в повному обсязі для кожної пам'ятки. Спочатку робляться записи до робочого щоденника, де фіксується стан кожного предмету, який потребує реставрації та вся необхідна інформація про нього. Перед проведенням реставраційних робіт проводиться фотофіксація предмету з усіх сторін, описується стан збереження предмету, складається план реставраційних робіт, підбирається індивідуальна методика для кожної речі. Для найбільш складних артефактів складається реставраційний паспорт.

Першим пунктом реставраційних робіт є лабораторні дослідження: перевірка стійкості кераміки, ангобу та розпису до водного середовища; підбір розчинників для видалення клею та інших стійких забруднень. Крім того, проводиться перевірка на наявність іонів хлору, яка є одним з найнеобхідніших моментів у реставрації кераміки.

При задовільній збереженості предмету наступним етапом є демонтаж та видалення забруднень: нестійких — пило-брудових та стійких — брудових, клейових, вапнякових, залишків пластиліну, позначок олівцем, та ін. При необхідності, після видалення забруднень проводиться закріплення поверхні. Якщо збереженість поверхні або декору незадовільна, що визначається лабораторними дослідженнями, то проводиться попереднє укріплення, а

потім видаляються забруднення, проводиться промивка предмету та перевірка на наявність іонів хлору. При наявності іонів хлору, їх видаляють дистильованою водою, після чого фрагменти висушують при кімнатній температурі. Висушені фрагменти склеюють, шви та сколи мастикують. Для укріплення поверхні, мастикування та склейки надається перевага клею полівінілбутираль (ПВБ), який за своїми фізико-механічними властивостями найбільш відповідає вимогам, які ставляться до реставраційних матеріалів. Саме цей клей має достатню міцність та еластичність, хороші адгезивні показники, що гарантують надійність склеювання; тужавіння клею відбувається за кімнатної температури; хімічна інертність до матеріалу пам'ятки з часом не змінюється; розчиняється в малотоксичних розчинниках (етиловому спирті); характеризується прозорістю, атмосферо- та світлостійкістю; не має кольору; термо- та біостійкий; оборотний (розм'якшується та видаляється після стадії тужавіння компресами з етиловим спиртом або оцетоном) [Шиянова, 2004, с. 43—44]. Мастикування швів та сколів проводиться мастикою на основі сухих пігментів або дрібнотовченої кераміки, змішаної з 8 % розчином ПВБ клейового в етиловому спирті.

Відновлення втрачених фрагментів проводиться водним розчином гіпсу (найбільш відповідним є гіпс марки Г-10). Поверхня доробок ретельно обробляється скальпелями різних форм та розмірів, наждачним папером різних номерів зернистості та полірується дрібнозернистим наждачним папером. Відтворені та оброблені доробки тонують світлостійкими акварельними фарбами («Нева», «Ленинград»), змішаними з полівінілацетатним білилом титановим [Шиянова, 2004б].

Далі подано приклади реставраційних робіт, що були проведені автором з керамічними виробами різних епох. Тут, в першу чергу, описані предмети, відомості про процес реставрації яких раніше не публікувалися автором, але є і опубліковані. Акцентування зроблено на речах, різних за характером та технікою виконання.

Кераміка — це перший штучний матеріал, виготовлений давньою людиною. Археологічна кераміка є неоднорідною з точки зору як класифікації предметів (посуд, пластика, ритуальні предмети та знаряддя праці), так і технології їх виготовлення (склад керамічного тіста, спосіб виготовлення, обробки, рівень випалу та ін.), а також стану збереженості артефактів (фрагментовані або нефрагментовані предмети, предмети з різним станом збереження та забруднення поверхні, тощо.). В свою чергу, виробі з кераміки різних епох відрізняються керамічною масою, формовкою, обробкою і оздобленням, рівнем та способом випалу.

Перший керамічний посуд на території сучасної України з'являється за доби неоліту (VIII—VI тис. до н. е.). Цей посуд виключно

ліпний, має багато грубих домішок, випалювався у відкритих вогнищах і, як наслідок, мав нерівномірний, слабкий випал, що проявляється у крихкості черепка та незадовільній збереженості з часом. Неолітична кераміка потребує дуже обережного поводження при проведенні реставраційних робіт та потребує обов'язкової перевірки на стійкість до водного середовища.

З розвитком керамічного виробництва якість виробів поліпшується. В неоліті (V—III тис. до н. е.), найяскравішим проявом якого на території України є трипільська культура, керамічне виробництво виходить на якісно новий рівень. Так, кераміка трипільської культури відрізняється від виробів попереднього часу складом керамічної маси, способом виготовлення та оздоблення, а також розмаїттям форм. Якщо в неоліті глиняний посуд ліпили тільки від руки, то в трипільській культурі поряд з ліпною керамікою з'являється посуд, виготовлений за допомогою примітивного поворотного пристрою, а згодом — і гончарного кола. З'являються печі для випалу кераміки, а пізніше — гончарні майстерні [Цвек, 2004].

Реставрація кераміки трипільської культури має свої складнощі. Так, при розкопках трипільських будівель, які спалювалися, практично вся кераміка піддавалася впливу вторинного обпалу [Круц, 2003]. Можна знайти фрагменти від одного предмету, які мають різний стан збереження, в залежності від умов, в яких перебував предмет під час пожежі. Одні фрагменти зберігають первинний вигляд, інші знаходять потрісканими, з шерехатою поверхнею, а деякі — взагалі деформовані. Це дуже ускладнює склеювання предмету, і не завжди є можливість надати предмету первинного вигляду. Перепалені фрагменти стають крихкими та втрачають міцність і, як наслідок, потребують обережного поводження при видаленні забруднень та подальших реставраційних роботах. До того ж, переважна більшість трипільської кераміки за тисячоліття вкрилася кіркою вапнякових нашарувань, які необхідно видаляти, так як вони приховують інформацію про технологію виготовлення та оздоблення виробів. Вапнякові нашарування раніше зазвичай видалялися соляною кислотою (HCl), яка з часом, при перепадах температурно-вологісного режиму згубно діє на кераміку. Таким чином, артефакти можуть втратити не лише поверхневий шар з ангобом та розписом, а й механічну міцність. Для видалення іонів хлору, що залишаються в кераміці, потребується певний час, в залежності від ступеню засоленості, щільності та товщини черепка [Зайцева, Юхневская, 1975; Шиянова, 2003].

Однією з унікальних знахідок, що належать до трипільської культури, є прямокутна посудина, яка знайдена при розкопках будівлі 29 на поселенні-гіганті Тальянки (Тальнівський р-н, Черкаська обл.) Пам'ятка належить до ета-



Рис. 1. Тальянки; прямокутна посудина трипільської культури, вигляд до реставрації



Рис. 2. Тальянки; прямокутна посудина трипільської культури, вигляд після реставрації

пу СІ і датована початком III тис. до н. е. [Круц, Корвин-Пиотровский, Рыжов, 2001, с. 12, 30].

Ширина посудини біля дна складає 14 см, довжина — 26,5 см. Загальна висота посудини в різних частинах коливається від 14,8 до 16,2 см. Розміри по вінцю складають 14,5 × 23,5 см. Вінця прямі та вертикальні. Під вінцем нанесений невисокий валик, на якому наліплені по центру довгих сторін невеликі ручки з вертикальними отворами. Поверхня посудини вкрита ангобом, по якому чорною фарбою нанесений розпис [Круц, Корвин-Пиотровский, Рыжов, 2001, с. 53]. В польових умовах посудина була помита водним розчином HCl, фрагменти склеєні ПВА. Пам'ятка складалася з 31 фрагмента, серед них декілька мали сліди повторного обпалу. Збереженість поверхні черепка, ангобу та розпису була незадовільною (рис. 1). Перевірка фрагментів на наявність іонів хлору показала їх значну засоленість, що було результатом використання для видалення вапнякових нашарувань водного розчину HCl.

Була складена програма проведення реставраційних заходів. Пам'ятка була демонтована, видалені забруднення, поверхня укріплена. Хлориди з кераміки видалялися протягом 15 діб. Після склейки та мастиковання швів і сколів, втрати форми було відтворено водним розчином медичного гіпсу, після чого останні були оброблені та затоновані (рис. 2).

В цьому ж розділі експозиції представлена жіноча статуетка, історія знахідки якої не зов-

ім звичайна. У 1968 р., під час розвідувальних робіт Середньодністровської експедиції під керівництвом С.М. Бібікова, на правому березі Дністра, біля с. Ломачинці (Сокирянський р-н, Чернівецька обл.) в урочищі Вишнева, серед виходів на поверхні зруйнованої площадки, була знайдена нижня половина великої глиняної статуетки, на якій чорною фарбою передані деталі одягу. Пам'ятка належить до етапу СІ і датована межею IV — III тис. до н. е. Через 11 років при розкопках цього поселення під керівництвом Т.Г. Мовші, тут була знайдена верхня частина цієї ж статуетки, а ще через 20 років верхня та нижня частини були склеєні. У польовому щоденнику є запис про те, що вапнякові нашарування видалялися HCl.

Статуетка представлена в образі стрункої, пропорційної жіночої фігури з тонкою талією та округлими стегнами. Зроблена в реалістичній манері з елементами схематизму. Монохромний розпис чорною фарбою передає деталі одягу та взуття. Збережені розміри складають 25 × 6 см.

Головним завданням при реставрації статуетки було видалення іонів хлору, привнесених при видаленні вапнякових нашарувань соляною кислотою (HCl). Іони хлору видалялися протягом 6 діб. Розпис був закріплений, пам'ятка переклеєна (видалена попередня склейка — клеї БФ та ПВА), поверхня укріплена, шви та сколи замастиковано. Завдяки проведеним консерваційно-реставраційним роботам, стан статуетки

став стабільним, вона набула експозиційного вигляду (рис. 3; 4) [Шиянова, 2013].

Кераміка бронзової доби (III—II тис. до н. е.), вся ліпна, виготовлена стрічковим способом, що добре простежується на її уламках. Посуд випалювався на відкритому вогнищі [Березанська, Отрошенко, 1997, с. 454—457], що, як вже відмічалось раніше, впливає на подальший стан збереженості кераміки. У музейній збірці, окрім кераміки бронзового віку, знайденої на поселеннях, експонується посуд, знайдений у похованнях під курганами, зокрема речі катакомбної культури. Значна частина цього посуду вкрита червоною вохрою, яку задля збереження, необхідно закріпити, а вже потім можна обережно видаляти різні забруднення. До того ж, слабкий випал виробів провокує крихкість предметів, що вимагає попереднього укріплення фрагментів перед проведенням реставраційних робіт. Стан черепка визначається лабораторними дослідженнями.

Дуже складною виявилася реставрація курільниці катакомбної культури, яка була знайдена у 1972 р в кургані поблизу м. Олександрівськ (Артемівський р-н, м. Луганськ.

Розкопки С.Н. Братченко). Пам'ятка датується другою половиною III тис. до н. е. [Археологічний ..., 2012, с. 40].

Предмет ($h = 6$, $d = 17$ см) був склеєний клеєм БФ, який з часом втратив механічну міцність, і курільниця, яка складалася з 26 фрагментів, розпалася на 6 фрагментів: один великий, в якому було 17 склеєних між собою фрагментів, один з 4-х, один з 2-х та 3 окремих фрагменти (рис. 5). На стиках фрагментів був товстий шар клею БФ. Один з виступів хрестоподібної ніжки, на якій кріпилася округла основа курільниці, мав значну втрату, з якої висипалася глиняна маса, в якій, вірогідно, було багато піску. Судячи зі збереженості, курільниця випалювалася за невисокої температури. До того ж, на предметі були розводи, вірогідно, висоли. Перед початком реставрації, насамперед, було проведено укріплення місць осипу основи. Укріплення проводилося починаючи з невеликої концентрації розчину полімеру (2 %) і поступово збільшуючи до 5 та 8 % розчину ПВБка в етиловому спирті. Клей БФ, який необхідно було видалити зі стиків фрагментів перед повторним склеюванням, при видаленні за допо-

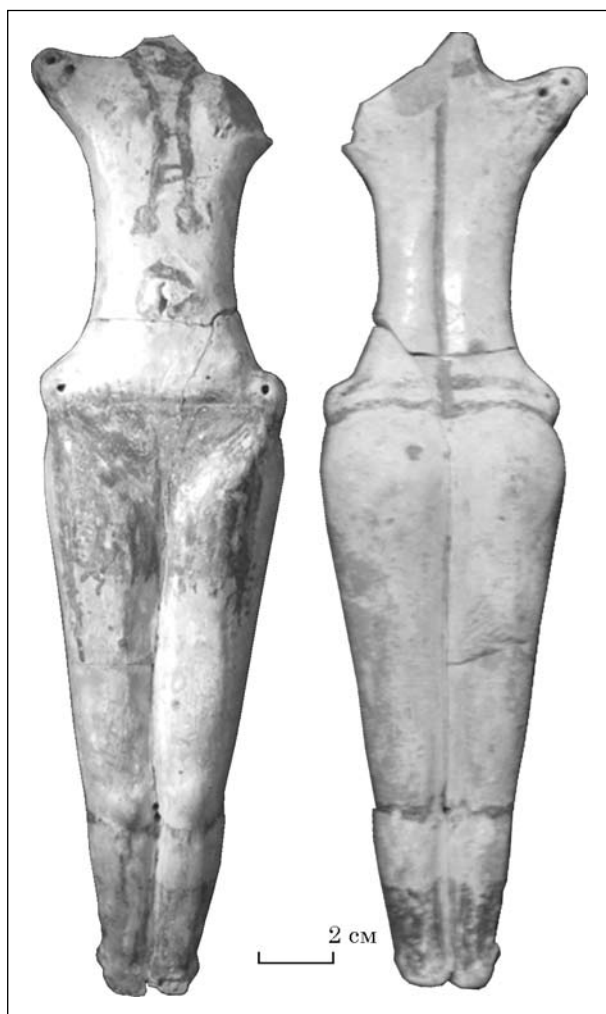


Рис. 3. Ломачинці; статуетка трипільської культури, вигляд до реставрації



Рис. 4. Ломачинці; статуетка трипільської культури, вигляд після реставрації



Рис. 5. Олександрівськ; курильниця катакомбної культури, вигляд до реставрації

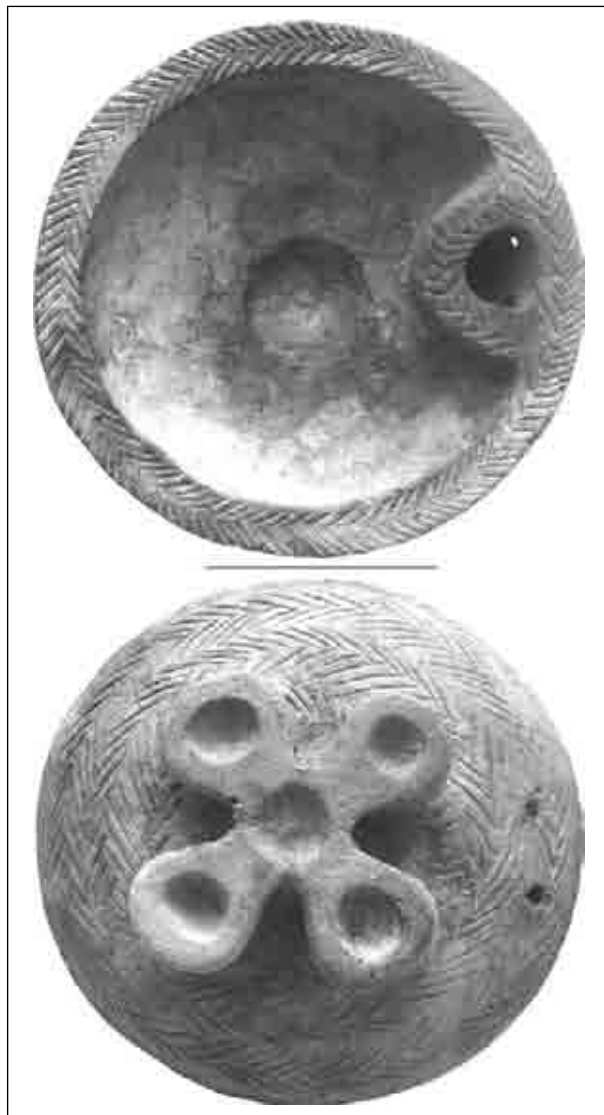


Рис. 6. Олександрівськ; курильниця катакомбної культури, вигляд після реставрації

могою компресів з вати, насичених етиловим спиртом, забирав на себе керамічну масу. Тому стики фрагментів після останньої операції також укріплювалися. Потім видалялися пилобрудові нашарування, мастикувалися шви, сколи та тріщини на фрагментах задля збереження форми предмету. Видалення іонів хлору, яких виявилася значна кількість, відбувалося протягом 5 діб. Просушені при кімнатній температурі фрагменти були склеєні та було замастиковано шви склейки. Втрати основи були відтворені водним розчином гіпсу та затоновані. Кропіткою виявилася робота по відновленню рельєфного оздоблення курильниці, яке проводилося мастикою на основі сухих пігментів та дрібнотовченої кераміки потрібного відтінку, змішаних з 8 % розчином ПВБка та подальшого художнього вирізання орнаменту в гіпсових відновленнях (рис. 6).

Високого розквіту досягає керамічне виробництво за часів античності, яку на території

України репрезентують античні міста-держави Північного Причорномор'я. Переважна більшість античної кераміки виготовлялася за допомогою гончарного кола. Глиняне тісто добре відмучене і вирізняється високою якістю. Поряд з керамікою місцевого виробництва (ліпною і гончарною), в Причорномор'ї археологи знаходять шедеври античного мистецтва, які привозилися сюди з різних центрів античного світу. На стан збереження античної кераміки дуже впливає ґрунт, в якому вона знайдена. Останній може бути засоленим, кислим, лужним, тому навіть високоякісна кераміка може зазнати руйнування. Це добре простежується на античних предметах, вкритих лаком, — так звані вистріли лаку вказують саме на засоленість ґрунту, а перепади температури та вологості на узбережжі сприяють руйнуванню. Необхідно обов'язково проводити знесолення предмету, щоб зберегти розпис, лак та саму кераміку; яке проводиться дистильованою водою [Шиянова,



Рис. 7. Ольвія; античний оксифаф, вигляд до реставрації



Рис. 8. Ольвія; античний оксибаф, вигляд в процесі реставрації



Рис. 9. Ольвія; античний оксибаф, вигляд після реставрації

2004а; 2012]. Для збереження розпису на предметах, необхідно перевіряти стійкість фарби до водного середовища та, за необхідності, закріплювати фарбу до проведення інших реставраційних робіт.

Цікавою роботою була реставрація та реконструкція червонофігурного оксибафу із зображенням протом амазонки і коня (IV ст. до н. е.). Оксибаф був знайдений в давньогрецькому місті Ольвія (нині с. Парутине Очаківського р-ну Миколаївської обл.) в 1962 р. (керівник експедиції Л.М. Славін) при розкопках будинку з цистернами в Центральному кварталі міста. На ньому практично повністю збереглася лицьова частина із зображенням протом амазонки і коня. Зворотня частина із зображенням юнаків в гіматіях збереглася на 2/3. Частково збереглася нижня частина однієї ручки та невеликий фрагмент від іншої. Вінця втрачені повністю, але з лицьової сторони зберігся невеличкий фрагмент переходу — вигину від

шийки до вінця, що зрештою допомогло при подальшій реконструкції предмету (рис. 7, див. вклейку). Зважаючи на те, що у оксибафа були повністю втрачені вінця, значна частина тулубу та, фактично, ручки, робота по реконструкції форми була найскладнішою. Була проведена консультація із спеціалістами з античного відділу ІА НАН України, які надали методичну допомогу. Разом з тим, автором була проведена значна робота з пошуку аналогічних та схожих виробів, опублікованих в літературі, за якими і була проведена реконструкція посудини (рис. 8; 9, див. вклейку).

Античні вироби знаходять також і при розкопках скіфських курганів. Так, 4 античні амфори походять з Великого Рижанівського кургану (с. Рижанівка, Черкаська обл.), де було знайдено поховання знатного скіфа. Курган датується IV ст. до н. е. [Скорьй, 1998].

Амфори були відреставровані автором у 1997—98 рр [Шиянова, 1999]. Реставраційні



Рис. 10. Рижанівка; антична амфора, вигляд після реставрації



Рис. 11. Рижанівка; антична амфора, вигляд після реставрації

заходи проводилися за описаною вище методикою. Реставрування ускладнювалося тим, що в процесі розкопок, при обвалі склепіння поховальної камери, амфори були роздавлені і на момент їх знахідки являли собою розвали, що склалися з великої кількості фрагментів: перша — зі 156, друга — з 223, третя — з 112, четверта — з 78 фрагментів відповідно. Усі фрагменти біли вкриті ґрунтовими забрудненнями, вапняковими нашаруваннями та мали блискучу плівку органічного походження.

Фрагменти всіх амфор були вкриті чорно-коричневими дрібними вкрапленнями та нашаруваннями — за візуальними спостереженнями вражені грибами. Проведений мікологічний аналіз показав присутність в кераміці мікроміцетів — представників родів та видів мікроміцетів, спори яких постійно зустрічаються у ґрунті та, відповідно, на археологічній кераміці. Кераміка завдяки поруватій структурі завжди містить певну кількість вологи. При відповідних умовах матеріал накопичує вологи більше, ніж 10 %, при цьому спори грибів можуть простати, оскільки однією з головних умов розвитку мікроміцетів є достатня кількість вологи у субстраті (тобто його вологемність).

Кераміка, вражена мікроміцетами, частково або повністю втрачає експозиційний вигляд. Пошкодження, заподіяні грибами, можуть бути значними, але не завжди їх можна усунути. Розвиток грибів призводить до втрати механічних властивостей кераміки та руйнуванню структури черепка. У такому випадку ділянки біопшкодження можуть являти собою місця відшарувань, лущень, змін структури матеріалу. Різнозабарвлені гриби та їх спори навіть після обробки кераміки залишають пігментні плями, змінюють також зовнішній вигляд, спотворюють розпис. З метою профілактики зараження мікроміцетами, найважливішим засобом є створення та дотримання нормативного стабільного температурно-вологісного режиму зберігання.

Згідно з загальноприйнятими методиками, пошкоджені мікроміцетами керамічні матеріали та загалом археологічну кераміку рекомендується обробляти водними або, якщо не має спирто-розчинних пігментів, водно-спиртовими розчинами катаміну АБ або іншими біоцидами [Шиянова, 2001].

Всі фрагменти амфор були оброблені 2 % водно-спиртовим розчином катаміну АБ. Потім були видалені ґрунтові та вапнякові нашарування та органічна плівка, яка вкривала поверхню. Фрагменти, розібрані на 4 амфори підбиралися один до одного та склеювалися. Збирання фрагментів амфор проводилося починаючи з дна з поступовим нарощуванням до вінець. Невеликі втрати відновлювалися за допомогою гіпсополімеру. Тонування проводилося полівінілацетатною темперою, напівтону світлішої за колір амфори. Для склеювання двох найбільш фрагментованих амфор вико-

ристовувався 15 % розчин полібутилметакрилата високов'язкого (ПБМАвв) в ацетоні. Для склеювання двох менш фрагментованих амфор використовувався 10 % розчин полівінілбутиралу клейового (ПВБкл) в етиловому спирті (рис. 10; 11).

На межі тисячоліть та в I тис. н. е. поза межами античного світу розповсюджені ліпні керамічні вироби асиметричної форми з грубої керамічної маси, випалені за низької температури. Такою, переважно, була кераміка стародавніх слов'ян. В цей час якісно відрізняється від останньої кераміка черняхівської культури — вона гончарна, довершених форм та якісно випалена.

Вся ліпна кераміка, незалежно від часу її виготовлення, при проведенні реставраційних робіт, потребує перевірки на стійкість до водного середовища. Якщо поверхня предмету задовільного збереження, то можна мити кераміку, не занурюючи її у воду повністю. Якщо ж збереженість кераміки незадовільна, то перед видаленням забруднень предмет необхідно попередньо укріпити [Шиянова, 2012].

Підйом керамічного виробництва відбувається за часів Київської Русі. Масового застосування набула гончарна кераміка — тонкостінна, дзвінка, якісного випалу. На межі X — XI ст. розпочалось виробництво поливної кераміки. Майстри досконало володіли матеріалами і технологією [Толочко, 2000, с. 421—422]. Особливих специфічних труднощів при реставрації цієї кераміки зазвичай не виникає. Брудові нашарування з поверхні краще видаляти за допомогою водних розчинів нейтральних миючих засобів. Для цієї кераміки, як і для іншої, проводяться лабораторні дослідження, складається план реставраційних заходів і проводяться необхідні реставраційні роботи.

Таким чином, можна констатувати, що хоча реставрація археологічної кераміки здійснюється за єдиними методичними засадами, фактично кожен артефакт має свої особливості та потребує індивідуального підходу при реставрації та консервації. Лише розуміючи специфіку кожного окремого предмету, можна зберегти його індивідуальні характерні риси для подальшого наукового вивчення.

Археологічний музей Інституту археології НАН України: Альбом. — К., 2012. — 96 с.

Березанська С.С., Отроценко В.В. Бронзовий вік // Давня історія України. — К., 1997. — Т. I. — С. 384—529.

Зайцева Н.Г., Юхневская С.И. Способы очистки археологической керамики от загрязнений и солей в полевых условиях и в лаборатории. // Государственный Эрмитаж: Всесоюзный семинар реставраторов. — Л., 1975. — С. 9—10.

Круц В.А. Трипольские площадки — результат ритуального сожжения домов // Трипольські поселення-гіганти: Матеріали міжнар. конф. — К., 2003. — С. 74—76.

Круц В.А., Корвин-Пиотровский А.Г., Рыжов С.Н. Трипольское поселение-гигант Тальянки: Исследования 2001 г. — К., 2001. — 110 с.

Скорый С.А. Основы археологического датирования Большого Рыжановского кургана // MSROA. — Rzeszów, 1998, Т. XIX. — С. 119—137.

Толочко П.П. Соціально-економічний розвиток Русі IX—XIII ст. // Давня історія України. — К., 2000. — Т. III. — С. 377—453.

Цвек О.В. Гончарне виробництво племен трипільської культури // Енциклопедія трипільської цивілізації. — К., 2004. — Т. 1. — С. 273—299.

Шиянова А.В. Из опыта реставрации керамики трипольской культуры // I полевой семинар «Раннеземледельческие поселения-гиганты трипольской культуры на Украине»: Тез. докл. — Тальянки; Веселый Кут; Майданецкое, 1990 — С. 79—82.

Шиянова А.В. Реставрация античных амфор из Большого Рыжавского кургана // MSROA. — Rzeszów, 1999. — Т. XX. — С. 329—330.

Шиянова Г. Пошкодження кераміки, викликані діяльністю мікроорганізмів та методи боротьби з ними // Український керамологічний журнал. — Опішне, 2001. — № 1. — С. 45—48.

Шиянова А.В. Состояние керамических материалов трипольской культуры, их консервация и реставрация // Тези доп. III Міжнар. наук.-практич. конф. «Проблеми збереження, консервації, реставрації та експертизи музейних пам'яток». — К., 2001а. — С. 184—185.

Шиянова А.В. Полевая обработка энеолитической керамики // Матеріали міжнар. конф. «Поселення-гіганти Трипільської культури» (до 110-річчя дослідження культури). — К., 2003. — С. 199—202.

Шиянова Г.В. Клеї для реставрації археологічної кераміки // Український керамологічний журнал. — Опішне, 2004. — № 2—3. — С. 43—46.

Шиянова А.В. Реставрация чернофигурного килика с о. Березань // BORYSTHENIKA — 2004: Матеріали междунар. науч. конф. к 100-летию начала исследований о-ва Березань Э.Р. фон Штерном. — Николаев, 2004а. — С. 54—56.

Шиянова Г.В. Реставрація кераміки трипільської культури // Енциклопедія трипільської цивілізації. — К., 2004б. — Т. 1. — С. 538—544.

Шиянова А.В. Принципы консервации археологической керамики древнеземледельческих культур Восточной Европы // Земледельцы и скотоводы

древней Европы: Проблемы, новые открытия, гипотезы. — К.; СПб., 2012. — С. 252—256.

Шиянова А.В. Антропоморфная пластика трипольской культуры из коллекции археологического музея Института археологии НАНУ: сакральные женские статуэтки // Дослідження, консервація та реставрація музейних пам'яток: досягнення, тенденції розвитку (до 75-річчя заснування ННДРЦУ). — К., 2013. — С. 421—424.

А. В. Шиянова

ОСОБЕННОСТИ КОНСЕРВАЦИИ И РЕСТАВРАЦИИ АРХЕОЛОГИЧЕСКОЙ КЕРАМИКИ

В статье описаны консервационные и реставрационные работы, которые проводятся с керамикой из коллекции Археологического музея Института археологии НАН Украины. Описано использование косметической реставрации, проведенной перед открытием музея и последовательность проведения последующих плановых консервационно-реставрационных работ.

К е у в о р д с: Archaeological ceramics conservation, restoration.

G. V. Shiyanova

CONSERVATION AND RESTORATION ARCHEOLOGICAL CERAMICS

This article deals with methods of conservation and restoration archeological ceramics from collection of Archeological museum of Institute of archeology National Ukrainian Academy of Science. Described use of cosmetic restoration held before the opening of the museum, and sequence of next restoration works.

К е у в о р д с: Archaeological ceramics conservation, restoration.

Одержано 21.05.2015