

Н. В. Хамайко

КАМ'ЯНІ ГРАЛЬНІ ФІГУРКИ З ШЕСТОВИЦЬКОГО ГОРОДИЩА

Статтю присвячено атрибуції двох кам'яних фігурок, виявлених під час досліджень шестовицького городища Коровель, як пішака і антропоморфного короля для гри hnefatafl (давньоруська тавля). Фігурки могли належати до одного набору і пов'язані зі скандинавським впливом на Русі.

Ключові слова: гральна фігурка, hnefatafl, пішак, король, давньоруський, Шестовиця.

Серед старожитностей Шестовиці відомі набори скляних гральних фігурок, що походять з підкурганних поховань могильника [Бліфельд, 1977, с. 123, 124, 127; Станкевич, 1962, с. 24, 25], атрибутовані як набори для гри типу скандинавської hnefatafl [Хамайко, 2012a]. Проте на городищі Шестовицького поселення, розташованому на мисі Коровель, знайдені також дві фігурки, виготовлені з каменю.

Перша походить з розкопок Я.В. Станкевич 1946 р. — це округла фігурка з пласкою основою і сплосченим, злегка похилим на один бік верхом, трохи більшим за низ [Станкевич, 1962, с. 12, рис. 2, 13]. Діаметр фігурки 2,8 см, висота 1,8 см (рис. 1, див. вклейку). Я.В. Станкевич визначила, що вона виготовлена з «дobre відмученої і обпаленої глини». Матеріал не визначався спеціально, втім, навіть візуальний огляд дозволяє говорити, що фігурка виготовлена з м'якого сіруватого з жовтим відтінком каменю. На жаль, знахідка належить до розряду підйомного матеріалу, що означає відсутність певного археологічного контексту. На городищі присутній горизонт слов'янського часу, визначений авторами розкопок як «волинцевсько-сахнівський» [Коваленко, Ситий, Скороход, 2010, с. 320], тобто волинцевської культури, хронологія якої обмежується VIII — початком IX ст.

© Н.В. ХАМАЙКО, 2016

[Комар, Сухобоков, 2004, с. 166—170; Комар, 2012, с. 140—148], а також давньоруський двох етапів: X ст. та XII — початок XIII ст. [Коваленко, Моця, Сытый, 2003, с. 60—65].

На тому ж городищі роботами 2000 р. Чернігівської археологічної експедиції під керівництвом О.П. Моці та В.П. Коваленка у розкопці 5 було виявлено ще одну фігурку, початково опубліковану з атрибуцією «кам'яний божок» [Коваленко, Моця, Сытый, 2003, рис. 15, 2]. Фігурка належить до типу антропоморфних і несе схематичне зображення людини — призматичний тулуб з пласкими прямовисними боками і похилими передньою і задньою сторонами, що переходить в округлу голівку (рис. 2, див. вклейку). Риси обличчя, також схематичні, зображають пряме чоло, прямий, без морфологічних деталей, ніс і округлу, описану навколо обличчя бороду. Очі та рот позначені ледь помітно і візуально виділяються, в основному, за рахунок розміщення у заглибленнях, сформованих лінією брів, носа та бороди. Висота фігурки 4,1 см, розміри основи 2,5 × 2,0 см. Розміри голівки 1,9 × 1,6 см, висота обличчя 2,1 см. Знахідка виявлена у заповненні заглибленого об'єкту, інтерпретованого як внутрішній рів у східній частині городища, контекстну дату якого автори публікації прив'язують до гіпотетичних історичних подій 913—914 рр., хоча кераміка з шару насправді відноситься до середини — другої половини X ст., а в об'єкті, перерізаному ровом, також містився посуд ніяк не раніше середини X ст. [Коваленко, Ситий, Скороход, 2010, с. 321—323, рис. 5; Шарпата, 2007, с. 202—204].

Виділення серед давньоруських старожитностей гральних фігурок та їх правильна атрибуція довгий час були проблематичними. Час-

то дослідники взагалі не знали, з чим мають справу. Так, скляні гральні фігурки, які спочатку знаходили в кремаційних похованнях, як правило, були деформовані, а тому сприймалися як перегорілі й розплавлені рештки посуду. О.А. Спіцин зазначав, що не може атрибуувати масивні (діаметром 3 см) скляні зливки у вигляді кулі [Спицын, 1905, с. 15]. Не зважаючи на те, що кістяні і металеві вироби краще зберігали свій зовнішній вигляд і навіть те, що вони часто зустрічалися поруч з іншими фігурками та гральними костями в одному комплексі, атрибутували їх теж не одразу.

В.І. Сизов, описуючі знахідки «напівкульок», з посиланням на скандинавських дослідників називав їх приладдям для гри «jeu de dés», не акцентуючи увагу на тому, що *dés* французькою перекладається, як *кості*, а «jeu de dés», відповідно, «гра в кості» [Сизов, 1902, с. 59], вочевидь, асоціюючи обидві ці категорії знахідок, як приналежності одних наборів.

Традицію використання терміну «шашки» було запроваджено з легкої руки Д.Я. Самоквасова, який, описуючи досліджену в 1872—1873 рр. Чорну Могилу, цілком слушно асоціював знахідки з гральним приладдям. Він відзначив наявність у складі поховального інвентаря «10 різьблених конусовидних кісточок, які мали форму *шашок*» [Самоквасов, 1892, с. 67; 1908, с. 201; 1917, рис. 40]. Це визначення було достатньо універсальним, означало, за В.І. Далем, «усякий дрібний обрубочок, відрізок, кубик; ... кістка гральна з вічками; бабка гральна, ... надкопитна коров'яча кістка; точений кружок, стопочка для гри на дошці у 64 клітинки, і сама ця гра» (переклад наш — Н. Х.) [Даль, 1882, с. 644], тож назва «шашки» надовго закріпилась в спеціальній літературі [Ханенко Б., Ханенко В., 1902, с. 22; Каргер, 1958, с. 214, 215; Корзухіна, 1963, с. 85; Шовкопляс, 1965, с. 196 та ін.]. На невідповідність використання усталеного терміну «шашки» щодо давньоруських гральних фігурок вказувалося у нещодавніх дослідженнях [Сагайдак, Хамайко, Вергун, 2008, с. 143; Стрельник, Сорокіна, Хомчик, 2010, с. 49; Хамайко, 2012а, с. 127].

Ще більше складнощів викликала ідентифікація не рядових пішаків, а королів. Особливо в тому випадку, коли вони відрізнялися за зовнішнім виглядом чи матеріалом виготовлення від решти фігурок з набору. Опрацювавши зарубіжну літературу під час підготовки своєї статті, Г.Ф. Корзухіна запозичує термін «король» по відношенню до одиничних фігурок, які відрізняються від решти набору [Корзухіна, 1963]. Королі мають значне видове різноманіття — від простих орнаментованих фішок до складних антропоморфних фігур. Головною ознакою королів з таких наборів є несхожість з іншими гральними фігурками, що має полегшувати їх візуальне визначення на ігровому полі. Остання обставина іноді викликає склад-

нощі атрибуції, які долаються лише детальним аналізом їх контексту і залученням відповідного кола аналогій, у першу чергу, зі Скандинавії та з територій, пов'язаних зі скандинавським впливом, де була поширеною гра *hnefatafl* [Хамайко, 2012б, с. 284].

Як правило, повні гральні набори містять пішаки двох видів, що розрізняються за кольором, хоча інколи у наборі присутні лише однієї типу. При цьому одна група численніша за іншу приблизно вдвічі, а кратність обох видів фігурок наближується до числа 4. Королі (1 чи 2) часто присутні в комплексах, що означає належність гри до ряду військових стратегій з визначеним ступенем ієрархічності фігур. У той же час, гральні кістки — атрибут азартних ігор, також інколи зустрічаються разом з наборами, що свідчить і про можливий азартний варіант гри. При цьому їх кількість нестабільна і варіюється від 1 до 4 в наборі. Дуже рідко у похованнях фіксуються рештки гральних дощок, що зумовлено особливостями збереження дерева як основного матеріалу їх виготовлення. Зазвичай задовільно зберігаються лише залісні деталі окуття, що унеможливило визначення розмітки, а відповідно, і типу гри [Хамайко 2012а, с. 126, 127].

Фігурки для гри *hnefatafl* зустрічаються скляні, кістяні, бурштинові, рідко — кам'яні і керамічні, металеві. У цьому списку основними зразками виступають скляні. Вони, вочевидь, були імпортами — статусними речами, які відомі, в першу чергу, за багатими похованнями з військовим і часто торговим інвентарем. Г.Ф. Корзухіна і Х. Віттекер спеціально підкреслювали високий соціальний статус, елітність таких комплексів [Корзухіна, 1963, с. 93; Whittaker, 2006, р. 104]. Статусність гри і атрактивність таких наборів, виконаних з кольорового скла, в свою чергу, сприяли популяризації гри. Очевидно, не весь попит можна було задовольнити імпортованими гральними наборами. Тож на місцях їх намагалися відтворити в інших матеріалах. Таким заміником склу в Північній Європі був бурштин. Його презентабельність і водночас доступність та легкість в обробці дозволяла деяким чином задовольнити існуючий попит.

На території Давньої Русі — це всього одна знахідка, маленька округла шашка зі світло-жовтого пористого бурштину зі Старої Ладogi, яку вдалося виявити під час розкопок на Земляному Городищі у культурному шарі Х ст. [Корзухіна, 1963, с. 89, рис. 1, 13]. У північній Європі таких знахідок більше і вони численніші [Корзухіна, 1963, с. 93; Whittaker, 2006, tabl. 1; Eldjárn, 2000, р. 417, 418; Rundkvist, Williams, 2008, р. 94, tabl. 2].

Особливу увагу привертає нещодавно відкрите поховання кінця IX ст. у Скамбю (Остерготланд, Швеція), де у складі інвентаря інгумації в човні знаходився гральний набір з 23 бурш-

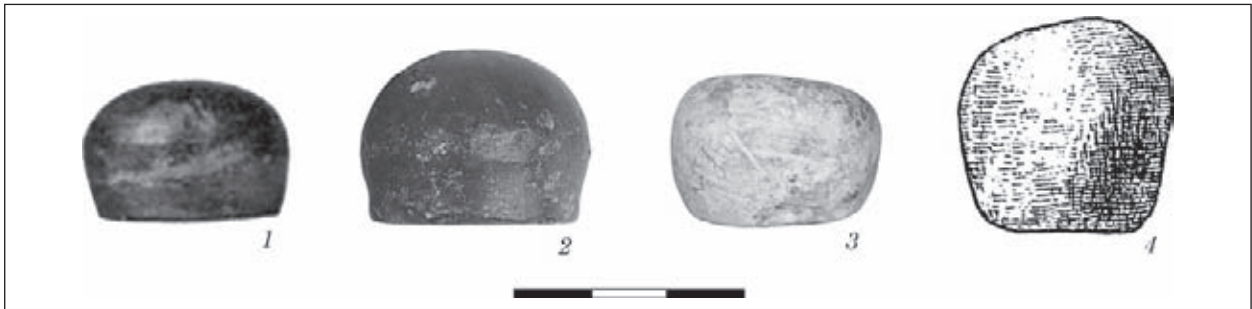


Рис. 3. Пішаки: 1 — Гуннарсхауг (Норвегія), кінець VIII ст.; 2 — Бірка (Швеція), пох. 524, X ст.; 3 — Шестовиця, городище Коровель, X ст.; Седнів, X ст. (1, 2 — бурштин, 3, 4 — камінь)

тинових напівсферичних фігурок. Поряд було виявлено залізні клепки і цвяшки, які автори розкопок гіпотетично ототожили з рештками гральної дошки або скриньки, де зберігався набір. Там же знаходився і маленький сферичний камінець, втім його не було достеменно ототожнено з двадцять четвертою гральною фігуркою (або ж «королем»), оскільки розміри його були значно меншими від решти фігурок і не було площини, яка дала б можливість утримувати стійке положення на дошці [Rundkvist, Williams, 2008, p. 83, 85]. Втім, у кургані Оль 30 Гньоздова, дослідженому 1988 р. Д.А. Авдусіним, знаходився гральний набір з 13 скляних фігурок, який також доповнювали 2 гальки [Пушкіна, 1996, с. 26, кат. № 490]. Тобто гіпотетична можливість такої заміни все ж існувала.

Не рахуючи поодиноких знахідок, М. Рундквіст і Г. Вільямс зробили вибірку бурштинових гральних наборів, у якій, окрім вищезазначених, значаться ще 7 комплексів, 6 з яких знаходяться на території Норвегії. Це набір з 12 гральних фігурок з поховання X ст. з Остбю, 18 фігурок з поховання X ст. у кораблі з Гуннарсхауга, 2 фігурки з підкурганного поховання в Алу, та по одній фігурці з поховання у Вестфолді, кремації IX—X ст. з Гревегга та з поховання IX ст. в ладді з Хауге. У Швеції ж, окрім Бірки, з бурштиновими гральними фігурками виявлено лише одне поховання в Харбю, де таких було близько 13 [Rundkvist, Williams, 2008, p. 94, tabl. 1]. Ще одне поховання X ст. з одиничною бурштиною фігуркою походить з поховання 860А Бірки [Arbman, 1943, S. 335].

Найближча морфологічна аналогія шестовицькому пішаку походить з Гуннарсхауга (Норвегія), де в багатому підкурганному похованні в човні поряд з 17 скляними знаходилося і 18 (20?) округлих гральних фігурок з червоного та жовтого бурштину [Shetelig, 1912, p. 224, fig. 521]. Це округлі фігурки зі сплюсненим верхом, як і у випадку з шестовицькою знахідкою (рис. 3, 1). Поховання датовано М. Рундквістом і Г. Вільямсом X ст. [Rundkvist, Williams, 2008, p. 94, tabl. 1], однак радіовуглецеві та дендрохронологічні дати вказують на кінець VIII ст. [Les Vikings, 1992, p. 143, fig. 11, N 123;

Reiersen, 2009, p. 48, fig. 23, V, VI]. У такому випадку, це найраніша відома на сьогодні знахідка бурштинових фігурок подібної форми.

Найбільш помітно, що бурштинові фігурки є копіями скляних, за знахідками з пох. 524 Бірки (Швеція). Це камерне поховання містило 14 бурштинових округлих фігурок і одну вищу, іншої форми — зрізаноовоїдної з різними поясками по окружностях, співвіднесена з «королем» [Arbman, 1943, S. 160, 161, Taf. 149, 1]. Пішаки в цьому похованні мають певні морфологічні особливості, коли напівсферичний верх з опуклим краєм спирається на циліндричну нижню частину, що надає їм обрисів, схожих на гриб (рис. 3, 1).

Особливості технології виготовлення скляних фігурок передбачали лиття в форму. Очевидно, в деяких випадках ще гаряча скляна маса верхньої частини вже сформованих фігурок напливала на нижню, набуваючи ніби грибоподібних обрисів. Це помітно, наприклад, у 3 з 8 скляних фігурок з поховання 710 Бірки [Arbman, 1943, S. 245, Taf. 147, 2]. Фігурки з пох. 524 Бірки, очевидно, скопійовані з подібного скляного набору. Втім, у самому наборі форма фігурок сильно варіюється від високих до приземкуватих, із високим опуклим верхом і більш пласким, ширші за діаметром тулуба і значно вужчі, яскраво-руді і темніші червоно-брунатні. Можливо, фігурки набиралися поступово, а можливо, деякі зламани замінили на нові, що може пояснювати їх видову різноманітність. Існує також імовірність, що це пішаки для двох гравців.

Кам'яні фігурки найбільш рідкісні. Це пояснюється, в першу чергу, складністю обробки, а з іншого боку — високою питомою вагою цього матеріалу. Часте знаходження фігурок в комплексах з військовим та торговим інвентарем передбачає, що їхні власники повинні були часто подорожувати. Кам'яний же набір був би не виправдано важчим у похідних умовах.

Єдина чітко зазначена як кам'яна давньоруська знахідка походить з підкурганної кремації у Седневі, дослідженої 1888 р. М.Ю. Бранденбургом, яка окрім скляних округлих зливків, містила і крупну кам'яну фігурку. За описом М.Ю. Бранденбурга, її було виготов-



Рис. 4. Королі: 1 — Шестовиця, кург. 98, X ст.; 2 — Шестовиця, кург. 33, X ст.; 3 — Бірка (Швеція), пох. 750, X ст.; 4 — Шестовиця, городище Коровель, X ст.; 5 — Чорна Могила, Чернігів, X ст.; 6 — Лунд (Швеція), XI ст.; 7 — Рохолте (Данія), X—XI ст.; 8 — Бальдурсхеймур (Ісландія), X ст.; 9 — Ейрарланд (Ісландія), XI ст. (1—3 — скло, 4 — камінь, 5, 9 — мідний сплав, 6, 8 — кістка, 7 — бурштин)

лено за тим же зразком, що й більш поширені скляні — куляста з підрізаною для зручності використання основою («отрезок (более половины) каменного шарика» [Бранденбург, 1908, с. 197, 198]), однак на малюнку, вміщеному в роботі Г.Ф. Корзухіної [Корзухіна, 1963, рис. 1, 12] добре видно, що верх її дещо скошений, що, очевидно, було обумовлено початковою формою камінця, з якого її виготовили (рис. 3, 4).

У кургані 24 Гньоздова 1905 р. І.С. Абрамов знайшов 2 кулясті й 3 підконусоподібні з опуклими боками з утраченими, на його думку, голівками фігурки. Визначення їх О.А. Спиціним як «вапнякових» неоднозначне. Походження з кремаційних комплексів ставить під сумнів матеріал виготовлення, який міг виявитися також кісткою, сильно перепаленою і, внаслідок цього, кальцинованою [Спицын, 1906, с. 33, 34, 192; Корзухіна, 1963, рис. 1, 14].

Кам'яні фігурки рідкісні також і в поховальних комплексах Скандинавії. Лише поховання доби вікінгів з Південного Одаля (Хедмарк, Норвегія) містило в своєму складі 1 кам'яну гральну фігурку [Whittaker, 2006, tabl.].

Поодинокі ж знахідки в культурних шарах поселень відомі у Швеції, Норвегії, Іслан-

дії та ін. територіях [Whittaker, 2006, tabl.; Eldjárn, 2000, р. 417, 418; Rundkvist, Williams, 2008, р. 94, tabl. 2]. Так, наприклад, в окрузі Ейярфйорда (Ісландія) в нашаруваннях середньовічного поселення Скутті поряд з кістками виявлено й кам'яні гральні фігурки різних типів: склепінчаста з червоного піщаника, прикрашена різьбленням склепінчаста з сірого м'якого піщаника з плескуватою голівкою і заглибленим отвором у днищі та груба фігурка з червоного піщаника з виділеною голівкою. У цьому випадку вони вже повністю відповідають за формою кісткам, знайденим тут же, включаючи заглиблення в дні і виділену голівку [Harrison, Roberts, 2014, р. 22, 23, N 301, 326, 332, 351; Gisladdottir, Juel Hansen, Guðmundsdottir, 2009, р. 53, N 24, 64, 65].

Подібну ситуацію ми бачимо і в Шестовицькому комплексі, коли дві кам'яні фігурки знайдено саме на городищі, оскільки для осілого способу життя не так уже й важлива вага грального набору. Тим паче, що на Північному поселенні Ярлсхофа (Шетландські о-ви, Шотландія), окрім поодиноких кам'яних гральних фігурок різних типів, виявлено цілий гральний набір, датований за археологічним шаром

пізнім періодом вікінгів — між 1050 і 1200 рр. Набір складався з 16 камінців-гальок білого кварцу невеличких розмірів. Там же знайдено і фрагмент дошки з темно-сірого сланцю розмірами $14,7 \times 8,9$ см з прокресленою на одному боці клітинковою розграфкою, в якій середня сторона клітинки складала $2,25 \times 2,45$ см (National Museums of Scotland, N 000-100-042-678-C).

Кам'яний пішак з Шестовицького городища морфологічно найбільш подібний до бурштинових — з поховання кінця VIII ст. з Гуннарсхауга (Норвегія) і двох темніших приземкуватих фігурок X ст. з поховання 524 Бірки (Швеція), хоча певні спільні риси він має і з кам'яною фігуркою X ст. з Седнева, відрізняючись від останньої лише висотою (рис. 3).

Що ж до атрибуції кам'яної антропоморфної фігурки, знайденої на городищі Коровель у заповненні заглибленого об'єкту X ст., то східноєвропейські автори традиційно відносять такі знахідки до розряду зображень «божків» або «ідолів» [Самоквасов, 1908, с. 199; Рыбаков, 1949, с. 43; Пушкина, 1984; Коваленко, Моця, Сытый, 2003, рис. 15, 2; Петрухин, 2007], хоча інколи і з обмовками [Мурашева, 2005], проте західноєвропейські дослідники солідарні у визначенні подібних знахідок як королів гральних наборів епохи вікінгів [Les Vikings, 1992, cat. N 71, 77, 602; Whittaker, 2006, p. 107, 108; Graham-Campbell, 1980, N 99—101, p. 513, N 99]. Виняток становить лише бронзова фігурка з Релінге (Швеція), що зображає голого чоловіка в шоломі з яскраво вираженими первинними статевими ознаками, внаслідок чого він традиційно асоційований зі скандинавським богом родючості Фрейром. Втім, аналіз зображення показує, що шолом і форма вусів тяжіє до доби пізніх вікінгів, коли Скандинавія вже християнізувалась. Таким чином, існує значно більша імовірність того, що ця фігурка використовувалась саме у якості грального короля, незалежно від семантики самого зображення [Les Vikings, 1992, p. 147, fig. 4; p. 276, N 182].

Бронзового антропоморфного короля з Чорної Могили (Чернігів), також раніше інтерпретованого як «ідола» [Самоквасов, 1908, с. 199; Рыбаков, 1949, с. 43; Петрухин, 2007, с. 63, рис. 38], слід упевнено атрибутувати як грального короля. На це вказують його розміри, реалістично виконане вбрання з поясом, морфологічна подібність до решти королів такого типу (рис. 4, 5), відсутність будь-яких «божественних» атрибутів, та знаходження в одному комплексі з іншими гральними фігурками: скляними і кістяними [Хамайко, 2012б, с. 287].

Антропоморфні гральні королі бувають з більш реалістичними чи більш схематичними ознаками людської фігури, відповідно розпадаючись на групи реалістичних і схематичних [Хамайко, 2012б, с. 285—287]. Схематичні мають зрізаноконічний чи зрізанопірамідальний

тулуб, на вершині якого знаходиться округла голівка (рис. 4, 1—4). У цьому випадку голівка або несе спрощене зображення головного убору (чи корони) та рис обличчя, або зберігає лише зовнішню подібність до голови, як то округла форма без дрібної деталізації, інколи з парою крапок-очей або натяком на головний убір чи корону [Хамайко, 2012б, с. 285].

Яскравою аналогією кам'яній фігурці з Шестовиці виступає король з поховання 750 Бірки [Arbman, 1943, Taf. 147, 1], виявляючи надзвичайну схожість деталей і відрізняючись лише матеріалом виготовлення (як і весь гральний набір, він виготовлений зі скла) і головним убором — скляною смугою, навитою навколо голови (корона?). Тулово фігурки зрізанопірамідальне, голівка округла, відділена від корпусу невисокою шийкою, декор тулуба, головний убір у вигляді кільця та риси обличчя (схематично зображені очі та ніс) виділено темно-синім склом (рис. 4, 3).

Ще один важливий показник — це розміри фігурок, які мають вільно поміщатися на гральній дошці. Висота схематичних антропоморфних королів зі скляних наборів в середньому становить $4,1—4,6$ см, діаметр основи — $1,9—2,5$ см. Це цілком узгоджується і з розмірами шестовицької кам'яної антропоморфної фігурки, висота якої складає $4,1$ см, розміри основи $2,0 \times 2,5$ см, і, що важливо, з фігурками-пішаками, середні показники максимального діаметру тулуба яких коливаються у межах $2,25—2,65$ см. Реалістичні фігурки більш варіативні, хоча і вони в основній своїй масі співпадають з зазначеними стандартами розмірів. Виключення складає лише висока ($6,7$ см) реалістична фігурка з Ейрарланду (Ісландія) [Perkins, 2001, p. 86] та невисока, але широка ($3,3$ см) бурштинова фігурка з Рохолте [Les Vikings, 1992, p. 203, fig. 3] (рис. 4, 7, 9). Втім, щодо останньої варто зазначити, що середній діаметр бурштинових же напівсферичних фігурок-пішаків у похованні IX ст. зі Скамбю (Швеція) становив $3,6$ см [Rundkvist, Williams, 2008, p. 85], що трохи більше, ніж середній діаметр скляних пішаків X ст. Тож можна припустити, що розмір фігурок хоча й коливався у певних межах, не був жорстко визначеним і головним чином мав відповідати параметрам розграфки гральних дощок.

Важливим показником є й те, що такі фігурки у похованнях супроводжують набори рядових гральних фігур, віднесених до типу *hnefatafl*. Так що у тих випадках, коли у одних і тих же комплексах поряд з набором пішаків є антропоморфні фігурки, мова може йти про присутність останніх як складової частини грального набору у якості короля.

Найбільший процент серед давньоруських гральних фігурок припадає на скляні, які сумарно перевищують решту відомих на сьогодні знахідок, виготовлених з інших матеріалів.

Це різке відрізняється від вибірок Скандинавії, де скляні ледве сягають половини від загальної кількості кістяних, а з урахуванням кам'яних і бурштинових, і взагалі складають лише третину всіх знахідок [Whittaker, 2006, tabl.; Rundkvist, Williams, 2008, tabl. 1; 2]. При цьому кількість скляних фігурок з Давньої Русі і Скандинавії приблизно тотожна, хоча загальна вибірка скандинавських гральних фігурок сумарно більш ніж у 2 рази перекидає кількість давньоруських.

Гральні фігурки, виявлені під час археологічних досліджень на Шестовицькому комплексі, є відображенням дозвілля людей, зайнятих у організації торгового шляху «з Варяг у Греки», одним кінцевим пунктом якого була Візантія, іншим — Скандинавія. У науковій дискусії щодо походження цих знахідок — середземноморського чи скандинавського, як це не парадоксально, первну рацію мають обидві сторони. Адже придбані у торговців на Півдні скляні гральні набори безперечно використовували для гри, що побутувала у тамтешньому суспільстві. Однак їх розповсюдження на давньоруських територіях разом з традицією самої гри відбулося саме завдяки скандинавам, що відбивається у концентрації подібних знахідок у так званих дружинних центрах Русі та безпосередньо у скандинавських комплексах, пов'язаних з південно-східним напрямком контактів (Бірка). Гра набула значної популярності, що вилилося у копіювання скляних зразків місцевими майстрами у інших матеріалах: бурштині, кістці, камені, глині.

З одного боку, наявність попиту і відсутність аналогічного виробництва на місцях, а з іншого — неможливість задовольнити такий попит при відсутності скляного виробництва, примушувало місцевих майстрів відтворювати гральні набори в інших матеріалах. У деяких випадках, поряд зі звичними гральними фігурками, зустрічаються й необроблені камінці-галька, а у випадку з поселенням Ярлсхоф таких був повний набір. Однак, в цілому, кам'яні фігурки зустрічаються рідко. В поховальних комплексах їх і того менше. На сьогодні це всього одна фігурка з поховання Х ст. Седнева і одна з поховання доби вікінгів з Південного Одаля (Швеція).

Враховуючи культурну атрибуцію гри і контекст знахідки антропоморфного короля з городища, малоімовірно, що кам'яний пішак належить до волинцевського горизонту Шестовиці. Для цього культурного кола подібні знахідки не характерні, тим більше, у волинцевський час не відзначено жодних скандинавських впливів. І матеріал виготовлення, і спрощений стиль виконання, і розміри основ фігурок, і, що важливо, місцезнаходження обох знахідок співпадають, що може свідчити на користь приналежності їх до одного грального набору. При наявності у одній з фігурок контекстної

дати, а також близької аналогії з седнівського кургану і поховання 524 Бірки, обидві фігурки варто датувати Х ст.

Виготовлення набору з каменю може свідчити на користь того, що він використовувався на місці, а не був похідним, як у випадку зі знахідками з поховань. Більшість кам'яних гральних фігурок походить з культурних нашарувань поселень доби вікінгів в північній Європі, так що ця традиція цілком узгоджується зі скандинавськими зв'язками шестовицького поселення. Втім, якщо знахідки гральних наборів у заплавному могильнику Шестовиці цілком можуть пояснюватися через призму дозвілля учасників купецьких караванів [Хамайко, 2004], то кам'яні фігурки з городища Коровель вже ясно засвідчують поширення гри *hnefatafl* (тавлі) серед постійного населення Шестовиці Х ст.

Бліфельд Д.І. Давньоруські пам'ятки Шестовиці. — К., 1977. — 236 с.

Бранденбург Н.Е. Журнал раскопок Н.Е. Бранденбурга 1888—1902 гг. — СПб., 1908. — 224 с.

Даль В. Толковый словарь живого великорусского языка. — СПб.; М., 1882. — Т. IV. — 704 с.

Каргер М.К. Древний Киев. Очерки по истории материальной культуры древнерусского города. — М.; Л., 1958. — Т. I. — 580 с.

Коваленко В., Моця А., Ситий Ю. Археологические исследования Шестовицкого комплекса в 1988—2002 гг. // Дружинні старожитності Центрально-Східної Європи VIII—XX ст. — Чернігів, 2003. — С. 51—83.

Коваленко В.П., Ситий Ю.М., Скороход В.М. Дослідження оборонних конструкцій городища Коровель // Проблеми давньоруської та середньовічної археології. — К., 2010. — С. 316—327 (АДІУ. — Вип. 1).

Комар А.В. Поляне и северяне // Древнейшие государства Восточной Европы. 2010 год. — М., 2012. — С. 128—191.

Комар А.В., Сухобоков О.В. Городище «Монастырище» и древнерусский Ромен: проблема преемственности // Стародавній Іскоростень і слов'янські гради VIII—X ст. — К., 2004. — С. 159—173.

Корзухина Г.Ф. Из истории игр на Руси // СА. — 1963. — № 4. — С. 85—102.

Мурашева В.В. «Идол» из Гнездова // РА. — 2005. — № 1. — С. 124—129.

Петрухин В.Я. Дохристианские древности: по археологическим материалам. IV—X вв. // История русского искусства. — М., 2007. — Т. 1: Искусство Киевской Руси. IX — первая четверть XII в. — С. 40—79.

Пушкина Т.А. Гнездово — на пути из варяг в греки // Путь из варяг в греки и из грек... Каталог выставки ГИМ. — М., 1996. — С. 20—27.

Пушкина Т.А. Бронзовый идол из Чёрной Могилы // Вестн. Москов. ун-та. — 1984. — № 3. — Серия 8: История. — С. 86, 87.

Рыбаков Б.А. Древности Чернигова // МИА. — 1949. — № 11. — С. 7—93.

Сагайдак М.А., Хамайко Н.В., Вергун О.І. Новые находки древнерусских игральных фигурок из Киева // Стародавній Іскоростень і слов'янські гради. — Коростень, 2008. — Т. II. — С. 137—145.

Самоквасов Д.Я. Основания хронологической классификации, описание и каталог коллекции древностей. — Варшава, 1892. — 102 с.

- Самоквасов Д.Я. Могилы русской земли. — М., 1908. — 276 с.
- Самоквасов Д.Я. Могильные древности Северянской Черниговщины. — М., 1917. — 104 с.
- Сизов В.И. Курганы Смоленской губернии. — Вып. 1: Гнездовский могильник близ Смоленска. — СПб., 1902. — 162 с.
- Спицын А.А. Гнездовские курганы в раскопках С.И. Сергеева // ИАК. — Вып. 15. — СПб., 1905. — С. 6—70.
- Спицын А.А. Отчет о раскопках, произведенных в 1905 г. И.С. Абрамовым в Смоленской губернии. — СПб., 1906. — 104 с. (ЗОРСА РАО. — Т. VIII, вып. 1).
- Станкевич Я.В. Шестовицкое поселение и могильник по материалам раскопок 1946 г. // КСИА. — 1962. — Вып. 87. — С. 6—30.
- Стрельник М.О., Сорокіна С.А., Хомчик М.А. Игри давнього населення України // Наукові записки НАУКМА. — 2010. — Т. 101: Теорія та історія культури. — С. 46—54.
- Ханенко Б.И., Ханенко В.И. Древности Приднепровья. — К., 1902. — Вып. V: Эпоха славянская (VI—XIII вв.). — 78 с.
- Хамайко Н.В. Дуалізм поселенської структури Шестовицького комплексу // Стародавній Іскоростень і слов'янські гради VIII—X ст. — К., 2004. — С. 295—302.
- Хамайко Н.В. Гральний набір з заплавної кургану Шестовиці // Колекції Наукових фондів Інституту археології НАН України. Джерела та дослідження. — К., 2012а. — С. 121—128 (АДІУ. — Вып. 8).
- Хамайко Н.В. Тавлейные короли X в. // Славяне Восточной Европы накануне образования Древнерусского государства: Материалы междунар. конф., посвящ. 110-летию со дня рожд. И.И. Ляпушкина (1902—1968). — СПб., 2012б. — С. 284—288.
- Шарпата Д. Використання окремих типів кераміки для синхронізації археологічних комплексів // Середньовічні старожитності центрально-східної Європи: Матеріали VI міжнар. студ. наук. археол. конф. — Чернівці, 2007. — С. 202—204.
- Шовкопляс Г.М. Найдавніші шахи і шашки з Києва // Археологія. — 1965. — Т. 19. — С. 196, 197.
- Arbman H. Birka I. Die Gräber. — Uppsala, 1943. — 283 s.
- Eldjárn K. Kuml og haugfé í heiðnum síð á Íslandi. — Reykjavík, 2000 (2 útgáfa). — 615 p.
- Harrison R., Roberts H.M. Investigations into the Gásir Hinterlands and Eyjafjörður Human Ecodynamics: Preliminary Field Report of the 2013 Skuggi and Staðartunga Excavations in Hörgárdalur, Eyjafjörður. — Reykjavík; New York, 2014. — 37 p.
- Gísladóttir G.A., Juel Hansen S.C., Guðmundsdóttir Beck S. Gasir Hinterlands Finds reports // Gasir Hinterlands Project 2009. Midden Prospection and Excavation. — Reykjavík; New York, 2010. — P. 50—64.
- Les Vikings ... Les Scandinaves et l'Europe 800—1200. — Paris, 1992. — 428 s.
- Perkins R. Thor the Wind-raiser and the Eyrarland image. — London, 2001. — 177 p.
- Reiersen H. The Central Place of the Avaldsnes Area, SW Norway. An Analysis of Elites and Central Functions along Karmsund 200 BC — AD 1000: Master Thesis. — Bergen, 2009. — 109 p.
- Rundkvist M., Williams H. A Viking Boat Grave with Amber Gaming Pieces Excavated at Skamby, Östergötland, Sweden // Medieval Archaeology. — 2008. — N 52. — P. 69—102.
- Shetelig H. Vestlandske graver fra jernalderen. — Bergen, 1912. — 242 p.
- Whittaker H. Game-boards and gaming-pieces in the Northern European Iron Age // Nordlit. — 2006. — N 20. — P. 103, 112.

Н. В. Х а м а й к о

КАМЕННЫЕ ИГРАЛЬНЫЕ ФИГУРКИ С ШЕСТОВИЦКОГО ГОРОДИЩА

Статья посвящена атрибуции каменных игральных фигурок, выявленных в ходе исследований Шестовицкого городища Коровель и соотнесенных со скандинавской игрой *hnefatafl* (древнерусская *тавлея*). Одна из них — пешка округлой формы с уплощенной верхушкой — обнаружена как случайная находка там же на городище работами Я.В. Станкевич в 1946 г. Другая — король — найдена экспедицией А.П. Моци и В.П. Коваленко в 2000 г. в заполнении углубленного объекта в восточной части городища, контекстная дата которого относится к середине — второй половине X в. По типу он классифицируется как схематический антропоморфный. Соответствие размеров, материала изготовления и локализации может свидетельствовать в пользу принадлежности обеих находок одному игровому набору. Обе фигурки находят близкие аналогии в Северной Европе и связаны со скандинавским влиянием на древнерусских территориях.

К л ю ч е в ы е с л о в а: игральная фигурка, *hnefatafl*, пешка, король, древнерусский, Шестовица.

N. V. K h a m a i k o

STONE GAMING PIECES FROM SHESTOVYTSIA HILL-FORT

The article discusses the attribution of stone gaming pieces which belong to the *hnefatafl* type (Old Russian: *tavleya*). They were discovered during the excavation at Korovel, a Shestovytsia hill-fort. One of them, a rounded pawn with flattened top, was found on the surface of the hill-fort area by Ya.V. Stankevich in 1946. Another piece is a king, was found by the expedition headed by O.P. Motsia and V.P. Kovalenko in 2000 in the filling of a deepened deposit in the eastern part of the hill-fort, which contextual date is the middle or the second half of the 10th century. It is classified as schematic anthropomorphic figurine. Their size, material, and localization can be regarded as evidence that both pieces belonged to a single gaming set. Close analogies of both pieces are found in Northern Europe and are related with the Scandinavian influence at the Old Russian area.

K e y w o r d s: gaming piece, *hnefatafl*, pawn, king, Old Russian, Shestovytsia.

Одержано 28.12.2015

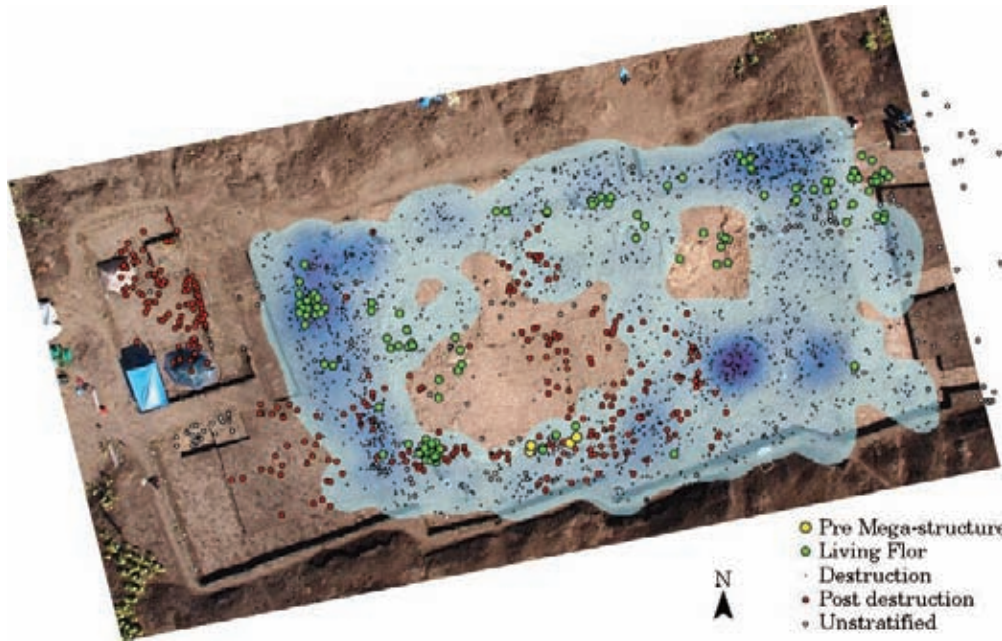


Fig. 2. Pottery discard by Phase, Mega-structure, Nebelivka (source: E. Caswell)

До статті
Н.В. Хамайко
 КАМ'ЯНІ ГРАЛЬНІ ФІГУРКИ
 З ШЕСТОВИЦЬКОГО ГОРОДИЩА



Рис. 1. Кам'яний пішак з шостовицького городища



Рис. 2. Кам'яний антропоморфний король з шостовицького городища

К статті
В.В. Крутилова, А.В. Буйських
 НАХОДКА РАННЕЙ МОНЕТЫ КИЗИКА В ОЛЬВИИ



Кизикин архаического времени из Ольвии

До статті
К. М. Капустіна, О. Ю. Журухіної
 СКЛЯНІ ВИРОБИ ГОРОДСЬКА
 (за матеріалами розкопок 1940—1950 рр.)

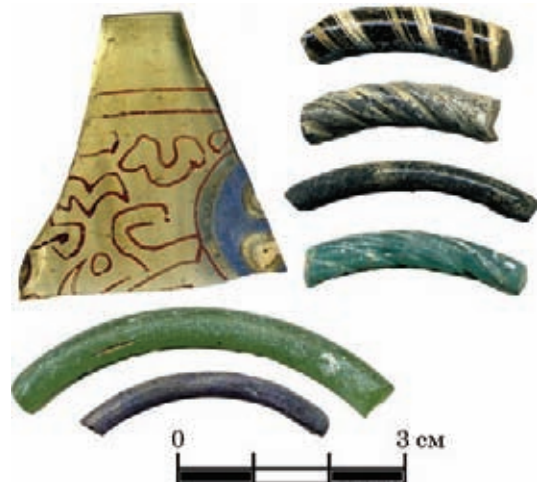


Рис. 1. Скляні вироби з Малого Городського городища