

*А. Р. Канторович*

## ОБРАЗ «ЛОСЕКОЗЛА» В СКИФСКОМ ЗВЕРИНОМ СТИЛЕ В СВЕТЕ НОВЫХ НАХОДОК НА ТЕРРИТОРИИ СТАВРОПОЛЬЯ И ПРИКУБАНЬЯ

*Статья посвящена рассмотрению образа «лосекозла», распространенного в скифском искусстве звериного стиля.*

*Ключевые слова:* скифский звериный стиль, классификация, типология, синтетические образы, «лосекозел».

Выдающийся археолог Борис Николаевич Мозолевский уделял в своем научном творчестве значительное внимание феномену скифского звериного стиля. Данная статья посвящена одному из весьма специфичных образов этого художественного направления, идентифицированному нами ранее как особый мотив, который было предложено обозначать условным термином «лосекозел» [Канторович, 1995, с. 45—55]. Проанализировав традиционное размежевание в образно-видовой идентификации данного персонажа (большинство исследователей считали его лосем, меньшинство — горным козлом; см. обзор мнений: [Канторович, 1995, с. 45—47]), я пришел к выводу, что перед нами специфический образ некоего обобщенного копытного, сочетающего в себе видовые черты лося и горного козла, что соответственно могло расширять и семантико-прагматическую роль данного персонажа.

К началу 2014 г., по моим подсчетам, насчитывалось 16 опубликованных оригинальных изображений «лосекозла» (без учета копий), оформляющих в основном золотые нашивные бляшки одежды, гораздо реже — обивки деревянных чаш и ритонов и бронзовые уздечные бляхи.

Но на начало 2016 г. известно уже 20 оригинальных изображений этого персонажа

(рис. 1)<sup>1</sup>. Этот прирост связан с четырьмя оригинальными изображениями, оформляющими золотые нашивные бляшки. Одно из этих изображений происходит из наших недавних раскопок скифского курганного могильника Новозаведенное-III в Георгиевском р-не Ставропольского края (работы 2015 г. Ставропольской экспедиции кафедры археологии МГУ им. М.В. Ломоносова, раскопки велись под руководством А.Р. Канторовича и В.Е. Маслова) (рис. 1, 17; 2). Еще как минимум три изображения относятся к территории Прикубанья: это недавно опубликованные материалы из грабительских раскопок в Краснодарском крае, конфискованные и переданные в Краснодарский музей им. Е.Д. Фелицына [Пьянков, Хачатурова, Юрченко, 2014, с. 25, 27; Золото ..., 2015, с. 66, 67]; далее я буду их условно называть «Краснодарскими изображениями» (рис. 84, 18—20).

В итоге можно констатировать, что изображения «лосекозла» происходят в основном с территории Прикубанья — из зоны скифо-меотского звериного стиля (14 оригинальных изображений из следующих комплексов и местонахождений: Малые Семибратние курганы; Уляпский могильник, ритуальные комплексы курганов 1, 4, 5, а также погребение 44 под насыпью кургана 4; Фанагория; курган 19 у станции Некрасовской; покупка в Майкопе; аул Тауйхабль, случайная находка; «Майкопский клад»; «Краснодарские изображения»). Кроме того, изображения «лосекозла» извест-

1. Конкретные местонахождения предметов с изображениями каждого типа и источники иллюстраций указаны в подписях к рисункам. Порядковые номера изображений «лосекозла» в тексте статьи соответствуют номерам изображений на рис. 1, 3 и 4. Масштаб разный.



Рис. 1. Образ «лосекозла» в восточноевропейском скифском зверином стиле: 1, 2 — Нимфейский некрополь, курган 17, гробница 8 (по: [Артамонов, 1966, табл. 102, 105]); 3 — IV Испанова могила (по: [Мозолевский, 1980, с. 147—149, рис. 83, 12, 13]); 4 — Солоха, боковое погребение (по: [Манцевич, 1987, с. 63—64, кат. 39]); 5 — Корнеевка, курган 2, погребение 3 (по: [Грибкова, Полидович 2013, рис. 2, 9]); 6 — Малые Семибратние курганы (по: [Vorovka, 1928, tabl. 3H]); 7 — покупка в Майкопе (по: [Vorovka, 1928, tabl. 3C]); 8 — курган 19 у станции Некрасовской, раскопки В.Л. Беренштама в 1879 г. (по: [Эрлих, 2009, рис. 7]); 9 — Тауйхабль (по: [Канторович, Эрлих, 2006, кат. № 77]); 10 — Уляпский могильник, курган 5, ритуальная площадка (по: [Лесков и др., 2013, рис. 49, 25]); 11 — Уляпский могильник, курган 4, ритуальный комплекс 1 (по: [Шедевры..., 1987, кат. 70, рис. 37]); 12 — Уляпский могильник, курган 1, ритуальная площадка (по: [Шедевры..., 1987, кат. 75, рис. 37]); 13 — Уляпский могильник, курган 4, погребение 44 (по: [Лесков и др., 2005, рис. 34, 3]); 14 — Фанагория (по: [Древности..., 1854, табл. XXII, 17]); 15, 16 — «Майкопский клад» (по: [Leskov, 2008, cat. 163, 164]); 17 — погребение 1 кургана 4 могильника Новозаведенное-III, раскопки А.Р. Канторовича и В.Е. Маслова в 2015 г.; 18—20 — Краснодарский край, случайные находки (по: [Пьянков, Хачатурова, Юрченко, 2014, фото на с. 25, 27]); А — Аджигиол (по: [Berciu, 1969, fig. 11])

ны в Нижнем Поднепровье (3 оригинальных изображения: IV Испанова могила; Солоха, боковое погребение; Корнеевка, курган 2, погребение 3), в Крыму (2 оригинальных изображения из Нимфейского некрополя, курган 17, гробница 8) и на Ставрополье (1 изображение из могильника Новозаведенное-III, курган 4, погребение 1) (рис. 1).

Следует упомянуть также упрощенную реплику во фракийском искусстве (в Добрудже: Аджигиол, золотые нашивные бляшки), в которой, в принципе, черты скифского звериного стиля практически утрачены.

С учетом копий, количество предметов, несущих изображение «лосекозла», не считая аджигиольских, достигает не менее 120 еди-

ниц<sup>1</sup>; четверть из этих предметов — 31 экземпляр (представляющий лишь одно оригинальное изображение) — происходит из кургана Солоха (рис. 1, 4). В подавляющем большинстве, как уже говорилось, это золотые нашивные бляшки костюма (рис. 1, 1, 2, 4—8, 10—14, 17—20). Кроме того, это золотые обивки деревянных чаш и ритонов (рис. 1, 3, 15, 16) и бронзовая уздечная бляха (рис. 1, 9).

Как мы видим, прирост материала за двадцать лет в целом не изменил локализацию данного мотива в пределах скифской археологической культуры и соответствующего ей восточноевропейского локального варианта скифо-сибирского звериного стиля. При этом образ «лосекозла» представлен в пределах северопричерноморской степи, Восточного Крыма, Прикубанья и Ставрополя; в лесостепную зону он не заходит (рис. 3). Все более выявляется доминирование Прикубанья в разработке этого мотива, а наша находка в Новозаведенном, маркирующая на сегодняшний день крайнюю восточную точку распространения темы «лосекозла», позволяет теперь говорить о расширении границ ее разработки вплоть до Центрального Предкавказья.

**Морфологический анализ изображений.** Единство сюжетики и сходство в трактовке анатомических деталей позволяют относить изображения «лосекозла» к единому морфологическому типу. Все они выполнены в одностороннем высоком рельефе, в строго профильном ракурсе. Композиция имеет два варианта общего абриса: она вписывается в овал/полуовал (рис. 1, 1, 2, 4, 5, 9, 13, 14), либо в прямоугольник (рис. 1, 3, 6—8, 10—12, 15—20), что в двух случаях подчеркнута оставленным пустым пространством обивки чаши (рис. 1, 3) или бляшки (рис. 1, 18); в остальных случаях фигура полностью заполняет украшаемый предмет.

«Лосекозль», как правило, ориентированы туловищем вправо от зрителя (за тремя исключениями, к которым относятся тауйхабльское, новозаведенское и одно из «Краснодарских изображений» — рис. 1, 9, 17, 19; вправо ориентирован и «лосекозел» из Аджигола — рис. 1, А), неизменно с повернутой назад головой. Ноги животного подогнуты, нижние части их непосредственно прилегают к туловищу, либо



Рис. 2. Бляшка (золото) с изображением «лосекозла» из погребения 1 кургана 4 могильника Новозаведенное-III, раскопки А.Р. Канторовича и В.Е. Маслова в 2015 г. (фото автора, прорисовка А.С. Дементьевой)

с небольшим нахлестом (рис. 1, 1, 2, 6, 7, 9, 10, 12, 20) — ближе к Келермесско-кульобскому композиционному канону «летающего», или «классического скифского» оленя (см. об этом каноне: Канторович, 1996, с. 46—59)], — либо на одной линии (рис. 1, 3—5, 8, 11, 13—19), по композиционной схеме «спокойно лежащих» оленей Завадско-акмечетского типа (см.: [Канторович, 1996, с. 46—59]). Повернутая назад голова животного чаще горизонтальна или опущена наискось, во всяком случае, покоится на спине или упирается в нее носовой частью (рис. 1, 1, 2, 6—13, 15—20), значительно реже вертикально опущена, отчасти перекрывая плечевую зону (рис. 1, 3—5, 14). Ухо неизменно находится на одной линии с мордой, ось симметрии всей композиции чаще всего проходит через глаз.

Ряд изображений трактован достаточно четко (рис. 1, 1—5, 15—19), ряд — схематично (рис. 1, 6—14, 20). Морда животного чаще лосевидная: тупая, горбатая, с нависающей верхней губой (рис. 1, 1, 2, 6—9, 11, 12, 14—19), но может быть и узкой, более похожей на оленью или козлинную (рис. 1, 3—5, 10, 13, 20). Глаз овальный или округлый, моделирован выпуклостью зеницы в углублении глазницы, канал слезницы может быть показан в соединении с впадиной глазницы (рис. 1, 1—5, 17—19), но часто никак не выделяется (рис. 1, 6—9, 10—16, 20). Ухо короткое, овальное или овально-подтреугольное, с впадиной раковины; в одном из «Краснодарских изображений» (рис. 1, 19) оно уподоблено подошве конского копыта. Рот закрыт или чуть приоткрыт, края рта обозначены рельефными полосками. Ноздря чаще не обозначена, но может и акцентироваться (рис. 1, 1—5, 17, 19); в солохском, корнеевском, новозаведенском и одном из «Краснодарских» изображений пасть и ноздря образуют в сочетании лотосовидную фигуру — более четкую в северопричерноморских

1. Показателен прирост публикуемого материала: к 1994 г., на момент идентификации и первичного анализа образа «лосекозла», количество оригинальных изображений этого персонажа составляло 13 единиц [Канторович, 1995, с. 45]. С учетом копий тогда насчитывалось 80 экземпляров изделий с этим мотивом; при этом необходимо исправить допущенную автором опечатку в публикации 1995 г.: количество копий «лосекозла» в комплексе Испановой могилы в реальности 4, а не 5, как было мною указано, соответственно и общее количество предметов с «лосекозлом» на тот момент было равно 80, а не 81 [Канторович, 1995, с. 45, 48].



Рис. 3. Картография образа «лосекозла» (здесь и на рис. 4: номера на карте соответствуют нумерации в тексте и на рис. 1)

изображениях (рис. 1, 4, 5), менее внятную — в северокавказских (рис. 1, 17, 19).

Рог дуговидный или изломанный под тупым углом, опирается окончанием-изгибом на круп. Исключение составляет одно из нимфейских изображений (рис. 1, 2), в котором рог не показан, но, судя по наличию закраин бляшки над мордой животного, он мог быть запланирован, однако при штамповке или тиснении мог отвалиться, или же для него не хватило золотого листа. Рог, как правило, гладкий (лишь в новозаведенском и в одном из «Краснодарских» изображений он зарифлен, как козлиный — рис. 1, 17, 19), а на конце обычно превращен в четко (рис. 1, 1—3, 6, 7, 11, 15, 16, 18, 19) или невнятно (рис. 1, 4, 5, 8, 10, 12—14, 17, 20) выраженную птичью головку с волютообразным клювом; в основании этой головки в одном из нимфейских, в корнеевском, в малосемибратненском и в некоторых уляпских изображениях (рис. 1, 1, 5, 6, 11, 12) помещен дополнительный клюв, относящийся к тому же птичьему глазу; в тауйхабльском изображении птичья головка заменена обычным завитком (рис. 1, 9).

Голова рельефно переходит в шею, в одном случае дополнительно отделяется от шеи шерстной складкой, маркированной крупным рифлением (рис. 1, 19). Шея мощная, дуговидно изогнутая, в ряде случаев посередине шеи проходит ребро плоскостей, обозначающих мускулы (рис. 1, 1—3, 9, 11, 15, 16, 17). В двух случаях вдоль ее заднего края проходит рельефная рифленая полоса, очевидно, обозначающая шерстную складку (рис. 1, 4, 5). Лопатка акцентирована выпуклостью, иногда с дополнительным рельефным выделением плечевого

сустава во впадине-выемке собственно лопатки (рис. 1, 3—5, 18, 19), а в новозаведенском изображении (рис. 1, 17; 2) эти две детали образуют дополнительный зооморфный элемент: четкий глаз с выпуклостью зеницы в рельефном кольце глазницы. Туловище короткое компактное, бедренная часть выделена выпуклостью. Хвост короткий слабозаметный, опущен. На нижних частях ног двойными линиями показаны мускулы. Копыта преувеличены и схематичны.

**Иконографическая динамика и хронология образа «лосекозла».** По-прежнему можно дифференцировать две линии в иконографической динамике этого образа (рис. 4). В предшествующей работе [Канторович, 1995, с. 47—51] они были обозначены как крымско-причерноморский и крымско-прикубанский векторы (крымские изображения из Нимфея расценивались как изначальные в этих цепочках). С учетом новых находок и публикаций, видимо, нужно теперь говорить об основной иконографической тенденции — прикубанской и дополнительной — северопричерноморской (по сути — нижнеднепровской).

Прикубанский вектор с точки зрения логики иконографической динамики в качестве исходной точки имеет высококачественные и детальные изображения из Нимфея (рис. 4, 1, 2) и Майкопского клада (рис. 4, 15, 16), стадияльно вторичными являются более стилизованные и более схематичные изображения из Малых Семибратних курганов (рис. 4, 6), Майкопа (рис. 4, 7), Фанагории (рис. 4, 14), Уляпского могильника (рис. 4, 10—13), Некрасовской (рис. 4, 8), а также два изображения из «Краснодарских» (рис. 4, 18, 19). Эволюционный ряд замыкают крайне уп-

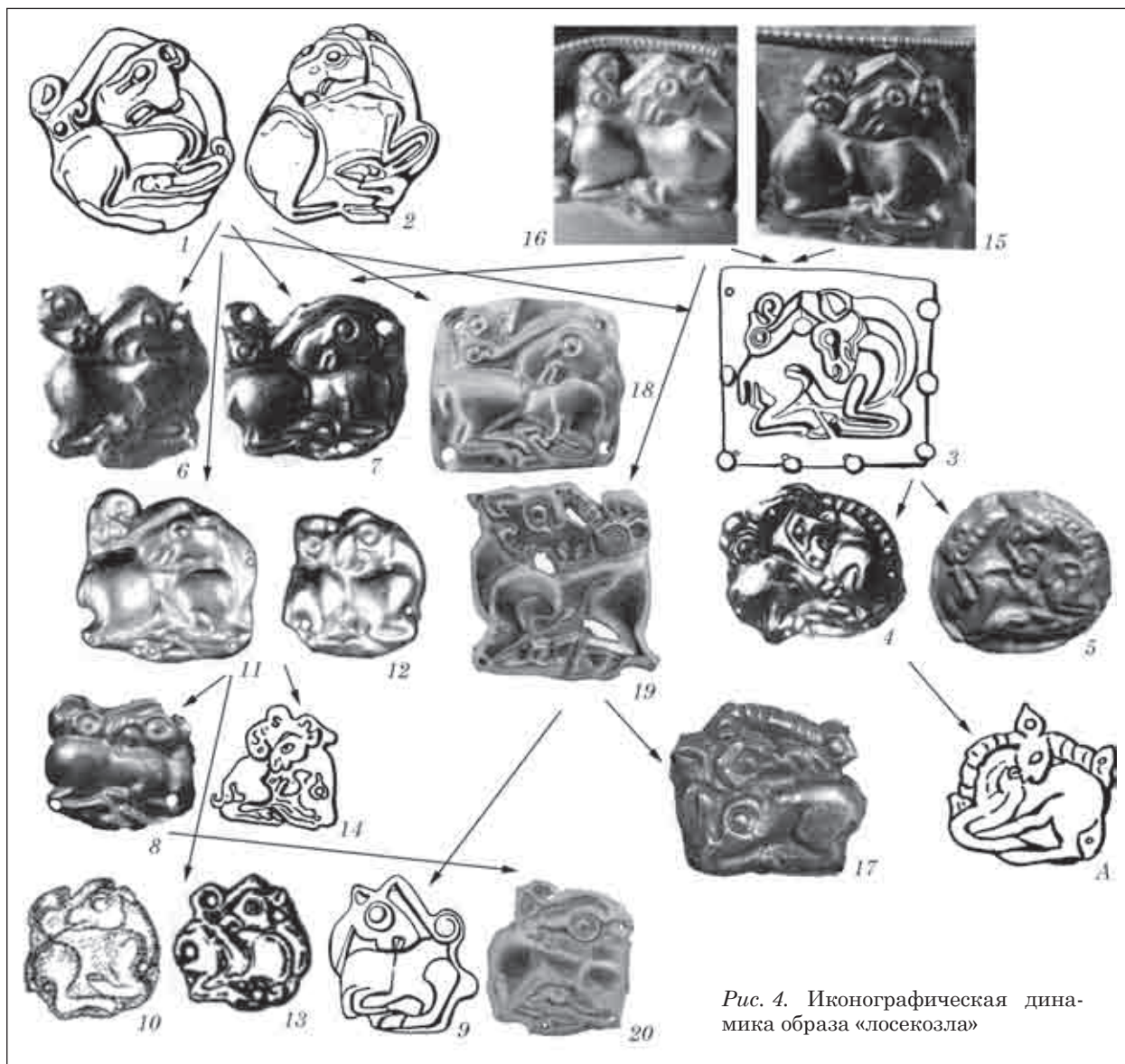


Рис. 4. Иконографическая динамика образа «лосекозла»

рощенные изображения — из Тауйхабля и еще одно из «Краснодарских» (рис. 4, 9, 20).

Фигура «лосекозла» из Ставрополя (Новозаведенное-III) по морфологическим признакам (прямоугольный абрис, горизонтальная позиция головы, лосиные черты в трактовке морды) относится скорее к прикубанскому иконографическому направлению и находится примерно в середине соответствующего эволюционного ряда.

Северопричерноморская цепочка составлена всего лишь тремя оригинальными изображениями. Видимо, она вторична по отношению к прикубанской: в качестве общей исходной точки для прикубанского и нижнеднепровского векторов могут рассматриваться все те же высококачественные изображения круга Нимфея и Майкопского клада (рис. 4, 1, 2, 15, 16), на основе которых северопричерноморская школа сначала продуцирует изображения из Испановой могилы (рис. 4, 3), на следующем этапе — из Солохи (рис. 4, 4) и Корнеевки (рис. 4,

5), с искажающим копированием в Аджигиоле (рис. 4, А).

Симптоматично, что большинство «лосекозлов» основного — прикубанского — вектора (не считая наиболее схематичных) имеют лосиную голову, тогда как все «лосекозлы» нижнеднепровского вектора наделены козлиной головой.

Реконструируемую иконографическую динамику подтверждает хронология образа «лосекозла», основу которой составляют объективно датированные изображения: нимфейские (475—425 гг. до н. э.)<sup>1</sup>, из Корнеевки (последняя четверть — конец V в. до н. э.)<sup>2</sup>, солохское

1. Нимфейский могильник по античному импорту и иным показателям датирован в целом в рамках 475—425 гг. до н. э. [Алексеев, 1991, с. 50, 51; рис. 2, 20; Алексеев, 2003, с. 296].

2. Корнеевский комплекс датирован по гераклеийским амфорам с клеймами и с учетом хронологии последнего впускного погребения из того же кургана (погребение 3) [Бидзиля, Полин, 2012, с. 514].

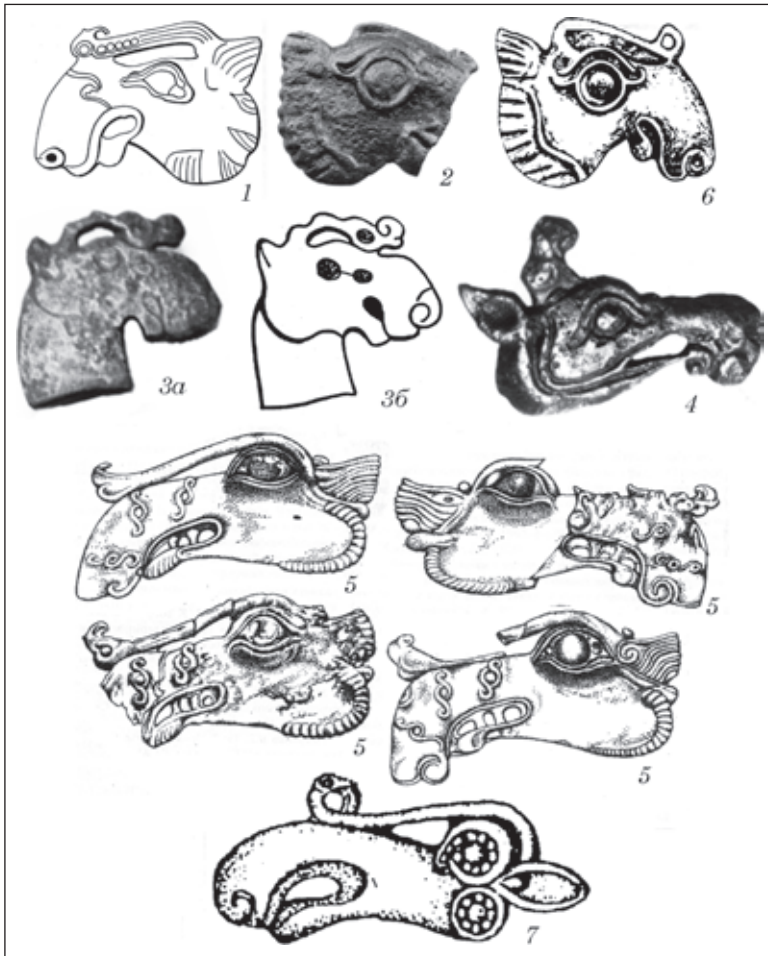


Рис. 5. Мотив однорогого лося в скифській археологічній культурі і на сопредельних територіях: 1 — Нимфейський некрополь, гробниця VI (грабітельські розкопки 1868 г., збереження Ашмолен-музею Оксфордського університету) (по: [Ashmolean..., 1951, pl. XXXIX, A]); 2 — Никоний, випадкова знахідка, бронзова уздечна плита (по: [Брусяк, Островерхов, 2010, рис. 1, 1; фото 2]); 3 — Малі Семибратні кургани (по: [Власова, с. 214, рис. 37]); 4 — «Майкопський клад» (по: [Leskov, 2008, p. 122, 123, cat. 156]); 5 — із розрушеного поховання на р. Ворскла (по: [Ролле, Черненко, Махортых, 2004, с. 71, 72, рис. 1; Ролле, Махортых, Черненко, 2006, рис. 1, 1–4]); 6 — городище Аргамум в Добруджі (по: [Simion, 2003, p. 236; fig. 12, c]); 7 — поховання у с. Хошеутово в Нижньому Поволжжі (по: [Дворниченко, Очир-Горяева, 1997, с. 108, 109, рис. 1, 10–12]); 1 — зображення на бронзовому нагрудному прикрасі пластинчатого панциря; 2–7 — зображення на бронзових уздечних плитах

(400–375 гг. до н. э.)<sup>1</sup>; далі йдуть уляпські зображення першої половини IV в. до н. э. — із ритуального комплексу кургана 5<sup>2</sup>, із ритуального комплексу кургана 4<sup>3</sup>, із поховання 44 кургана 4<sup>4</sup>, із ритуального комплексу кургана 1<sup>5</sup>.

1. По чернолаковому килику комплекс бокового поховання Солохи датується 400–375 гг. до н. э. [Алексеев, 2003, с. 261, 296].

2. «В рамках першої половини IV в. до н. э. слід датувати курган 5, в якому виявлені фасоскі амфори біконічної форми, що мають клейма. В той же час, по наявному клейменню не виключається і незначительне потрапляння в цей курган і амфор початку третьої чверті IV в. до н. э. [Ксенофонт, 2010, с. 139]. Цей «храмовий» комплекс міг використовуватися в період продовжувального періоду» [Лесков і др., 2013, с. 56].

3. Комплекс датується за античними імпортами [Лесков і др., 2013, с. 33].

4. Комплекс датується за античним імпортом: чернолаковий скифос другої половини — кінця V в. до н. э. і по краснофігурному і чернофігурному киликам початку — першої половини IV в. до н. э. [Лесков і др., 2005, с. 76].

5. Комплекс датується в крайніх межах першої половини IV в. до н. э. [Лесков і др., 2013, с. 23], з тяготенням до першої треті IV в. до н. э. — за сукупною датою амфор — Менди (перша третя IV в.) і Синопи (рубеж першої / другої чверті IV в.) [Ксенофонт, 2010, с. 138, 139, 142–144, кат. 9–12, 21].

Що стосується зображення із поховання 1 кургана 4 могильника Новозаведенне-III, *terminus post quem* для відповідного комплексу визначає краснофігурний арибаллічний лекиф із зображенням крилатої богині (Ники або Еос), датується останньою третьою V в. до н. э.<sup>6</sup> Тому, як ми бачили, не суперечить позиція новозаведенського «лосекозла» в загальноіконографічному ряду.

Таким чином, існування образу «лосекозла» визначається в межах другої чверті V — першої половини IV в. до н. э.

**Вероятні істини образу «лосекозла»** були позначені мною в попередній статті [Канторович, 1995, с. 51–53]. Накоплення матеріалу не змінило цю концепцію. Мотив «лосекозла» ізначально не може вважатися

6. Згідно любезної консультації О.В. Тугушевої, морфологічно даний посуд близький до класу XIII B за класифікацією В. Рудольфа, який відносять до останньої треті V в. до н. э. До цього періоду відносяться виявлені схожість з нашою знахідкою арибаллічні лекифи з летящою Никой із некрополя Керкінитиди [Вдовиченко, 2003, кат. 100] і з зображенням сфинкса із курганів у с. Грищенці в правобережному Придніпров'ї [Онайко, 1966а, кат. 185, табл. XII, 5], датується останньою чвертю — кінцем V в. до н. э. [Вдовиченко, 2003, с. 19].

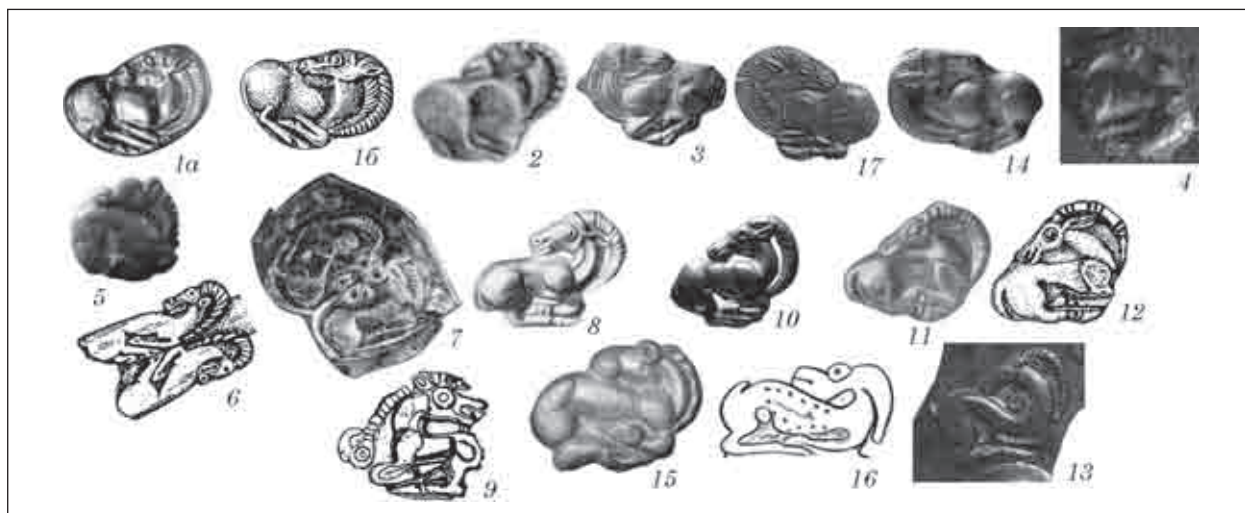


Рис. 6. Мотив лежащего горного козла с повернутой назад головой в восточноевропейском скифском зверином стиле: 1 — Бобрица, курган 35, раскопки Зноско-Боровского (фото по: [L'Or ..., 1993, p. 72; cat. 39]; рис. по: [Мелокова, 1989, табл. 39, 21]); 2 — курганы Роменского уезда, раскопки Мазараки после 1886 г. (по: [Бобринский, 1901, с. 71; табл. XII, 3]); 3 — Жаботин, курган 1 (1897—1898 гг.) (по: [Древности ..., 1900, табл. LXI, 470]); 4 — Герасимовка, к. 1 (по: [Самоквасов, 1908, табл. XLV, № 1722]); 5 — Старшая могила (по: [Самоквасов, 1908, № 1429]); 6 — Западное Бельское городище (по: [Шрамко, 1995, рис. 1, 25]); 7 — Курган у хут. Шумейко, Роменский уезд (по: [Древности ..., 1900, с. 8, табл. XLV, № 461]); 8 — Витова могила (по: [Граков, 1971, табл. XX, 4]); 9 — с. Долинное, курган 2, погребение 3 (курган Кулаковского) (рис. А.Р. Канторовича по: [ГЭ, 1895, 10/2]); 10 — Ульский курган 1, раскопки 1909 г. (по: [Piotrovsky, Galanina, Grach, 1986, tabl. 21]); 11 — Ульский курган 2, раскопки 1909 г. (по: [Онайко, 1966б, рис. 2, 3]); 12 — Ульский курган 1, раскопки 2007 г. (возможно — доследованный Ульский курган 2 1909 г.; по: [Эрлих, 2010, рис. 10, 6]); 13 — Ульский курган 2, раскопки 1909 г. (по: [ОАК за 1909—1910, с. 151; рис. 216]); 14 — с. Коцобинчики, курган I (по: [Бандрівський, 2010, рис. 6]); 15 — Нартанский могильник, курган 18 (по: [Батчаев, 1985, табл. 45, 37]); 16 — Нартанский могильник, курган 6 (по: [Батчаев, 1985, табл. 21, 23]); 17 — Гладковщина, курган 449 (по: [Галанина, 1977, табл. 21, 3])

простой репликой хорошо разработанного в скифском зверином стиле сюжета «лежащий горный козел с повернутой назад головой» — в силу того, что у большинства «лосекозлов», как мы видели, голова не козлиная, а лосиная. Эту видовую черту, как и иную направленность рога (в сравнении с сюжетом «лежащий козел с повернутой назад головой»), следует возводить к бытующему в рамках V в. до н. э. мотиву головы лося с единственным рогом, облегающим морду и завершающимся (как правило) птичьей головкой (рис. 5).

Мотив однорогого лося, как и «лосекозла», представлен исключительно в европейской зоне скифо-сибирского мира<sup>1</sup>. В основном это ареал скифской археологической культуры — Нижнее Поднепровье (Никоний), Среднее Поднепровье (разрушенное погребение на р. Ворскле), Прикубанье (Малые Семибратние курганы и «Майкопский клад»), Крым (Ним-

фей, т. е. тот же могильник, из которого происходят одни из самых ранних изображений «лосекозла») (рис. 5, 1—5). Известен однорогогий лось и на территориях, сопредельных скифской археологической культуре — в Нижнем Поволжье (Хошеутово) и в Добрудже (Аргамум) (рис. 5, 6, 7) (см. подробнее о данном морфологическом типе и о его хронологии: [Канторович, 2013, с. 448—451].

В свою очередь, мотив однорогого лося квалифицируется как боковое ответвление традиции полнофигурного / редуцированного воспроизведения лося в скифском зверином стиле V в. до н. э., т. е. как модификация трактовки лося с двумя симметрично разложенными рогами, образующими «корону» (рис. 7, 1, 3, 4).

Вместе с тем по-прежнему можно усматривать и определенное влияние образа горного козла и, прежде всего, сюжета «лежащий козел с повернутой назад головой» на формирование и развитие темы «лосекозла» (что отразилось в соответствующей трактовке головы нижнеднепровских «лосекозлов», а также в рифлении рога новозападенского и одного из «Краснодарских» персонажей).

Как известно, нормальное положение рога горного козла в сюжете его возлежания с повернутой назад головой предполагает огибание шеи и лопатки. Соответствующие изображения формируют в восточноевропейском скифском

1. Как уже было нами показано [Канторович, Эрлих, 2006, с. 69], в азиатской части «скифского мира» имеется параллель данному приему инвертирования рога, однако аналогичные сходные алтайско-тувинские и тасмолинские изображения являются редукцией таких южносибирско-восточноказахстанских изображений оленя с полным воспроизведением рогов, как фигуры на аржанском камне и бухтарминском зеркале [Бородаев, 1998, с. 66; рис. 8] — т. е. имеем дело с конвергентным параллельным развитием.

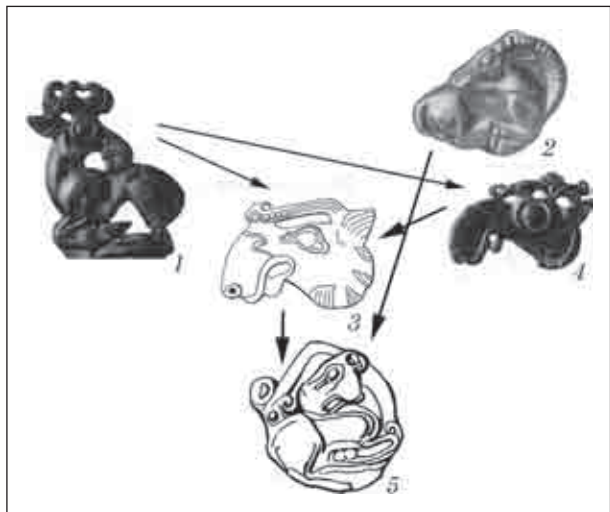


Рис. 7. Схема формирования образа «лосекозла»: 1 — курганы Г у с. Журовка (по: [Borovka, 1928, pl. 4B]); 2 — Ульский курган 2, раскопки 1909 г. (по: [Онайко, 1966б, рис. 2, 3]); 3 — Нимфейский некрополь, гробница VI (грабительские раскопки 1868 г., хранение Ашмолен-музея Оксфордского университета; по: [Ashmolean ..., 1951, pl. XXXIX, A]); 4 — Малые Семибратние курганы (по: [Borovka, 1928, pl. 5B]); 5 — Нимфейский некрополь, курган 17, гробница 8 (по: [Артамонов, 1966, табл. 102])

зверином стиле единый морфологический тип, датируемый в рамках второй половины VII — первой половины V в. до н. э. (рис. 6).

Этот тип (можно называть его Бобрицко-ульский) объединяет 17 оригинальных изображений (не считая копий)<sup>1</sup>, происходящих в основном с территории Среднего Поднепровья и Среднего Поднестровья (рис. 6, 1—8, 14, 17), из Прикубанья — из Ульских курганов (рис. 6, 10—13), а также с территории Центрального Предкавказья (рис. 6, 15, 16) и Крыма (рис. 6, 9). Это фигуры, оформляющие или украшающие разнообразные предметы: преимущественно золотые бляшки (рис. 6, 1, 3, 9, 10—12, 14, 17), а также золотые пластины-аппликации горита (рис. 6, 8), золотую обкладку ножен

1. Как известно, жаботинское изображение трактовали как лошадиное В.В. Хвойка [Древности ..., 1900, приложение, с. 6] и В.А. Ильинская [Ильинская, 1975, с. 19]; Л.К. Галанина аналогично интерпретировала близкое жаботинскому гладковщинское изображение [Галанина, 1977, с. 38]. Действительно, рога этих козлов напоминают лошадиную гриву, а их морда сходна с конской, однако все же «грива» не совсем естественно облегает шею вплоть до ноги, а в гладковщинском изображении «грива», помимо того, разделена надвое продольным желобком, как в безусловно козлином изображении из Бобрицы, и четко сужается к концу, как и у бобрицкого козла (рис. 6, 1). В остальном жаботинское и гладковщинское изображения морфологически полностью вписываются в иконографию данного типа горных козлов. Поэтому, признавая «пограничность» данных изображений, в особенности жаботинского и гладковщинского, я предпочитаю рассматривать их в рамках образа горного козла.

меча (рис. 6, 7), бронзовое навершие (рис. 6, 13), бронзовую уздечную бляху (рис. 6, 9), костяные пряжки-распределители ремней (рис. 6, 5), бляшки центральной ручки бронзовых зеркал (рис. 6, 2, 4, 11, 15), костяную пластину (рис. 6, 6), костяное навершие (рис. 6, 16)<sup>2</sup>.

Это широко распространенный в эпоху «скифской архаики» VII—VI вв. до н. э. сюжетно-стилистический тип, возникший под влиянием переднеазиатской традиции. Ближайшие аналогии происходят с той же территории скифского звериного стиля, при этом они выполнены во вполне переднеазиатской манере: это фигуры козлов на золотом перекрестье меча Мельгуновского кургана [Придик, 1911, табл. I, II], а также на обушке и на проушине Келермесской секиры из кургана I/III [Галанина, 1997, кат. 6, табл. 10]. Как показано П.Амандри, сюжет горного козла, лежащего с повернутой назад головой, имеет композиционные истоки в переднеазиатской традиции, инициировавшей также подражания в греческом искусстве геометрического стиля [Amandry, 1965, pl. XXIX, 1, 2, 5; XXX, 1—7; ср.: Зуев, 1993, с. 43]. Не случайно некоторые изображения бобрицко-ульского типа образуют геральдические композиции (рис. 6, 6, 7), в которых аналогичные козлы часто показаны в передневосточном искусстве.

Хронология Бобрицко-ульского типа основана в первую очередь на объективных датировках изображений из Ульских курганов 1 и 2 раскопок 1909 г. (вторая половина VI в. до н. э.)<sup>3</sup> и гладковщинского кургана 449 (вторая половина VI в. до н. э.)<sup>4</sup>. Аналогии с мельгуновским и келермесскими<sup>5</sup> изображениями козлов заставляют устанавливать нижнюю дату изучаемого типа соответственно второй половиной VII в. до н. э. Дата кургана Старшая могила определена А.Ю. Алексеевым с учетом наличия архаичных ритуальных ножей и по другим основаниям в рамках второй половины VII в. до н. э. [Алексеев, 2003, с. 53, 295]. Хронология зеркал с центральной ручкой

2. Возможно, к данному типу относится композиционно сходное (но более схематичное по трактовке) прикубанское изображение на золотой пластине неизвестного назначения из к. 25 у ст. Усть-Лабинской; оно трактовано как фигура лошади [ОАК за 1903, с. 69, рис. 127]. Недостаточное качество публикации и отсутствие визуального знакомства с этим предметом не позволяют мне включать данное изображение в изучаемый тип.

3. По В.Р. Эрлиху, данные комплексы относятся ко второму хронологическому горизонту Ульских курганов (по малоазийскому импорту (бронзовая ручка в виде оленя), по морфологии узды, по отсутствию родосско-ионийской керамики и классической античной керамики) [Эрлих, 2010, с. 117—188, 125].

4. По ионийскому килику [Онайко, 1966а, с. 60; Галанина, 1977, с. 38].

5. Л.К. Галанина по объективным показателям датировала позднюю группу Келермесских курганов (курганы Шульца) в пределах второй половины VII в. до н. э. [Галанина, 1997, с. 190, 192].



с бляшкой на столбиках, являющихся одним из надежных маркеров эпохи «скифской архаики» [Кузнецова, 2002, с. 43, 62; Алексеев, 2003, с. 46—47] не позволяет датировать представленные на этих бляшках изображения позднее VI в. до н. э. Относительно ранним является и усть-лабинское изображение, комплекс которого в рамках типологии и хронологии наконечников стрел по В.Г. Петренко входит во вторую хронологическую группу вместе с Келермесскими курганами 3/III и 4/III [Петренко, 1990, с. 72]. Наконец, изображение козла — элемент трансформации лопатки свернувшегося хищника на бляхе из кургана Кулаковского, можно датировать в совокупном интервале близких ему изображений свернувшегося хищника и объективно датируемых изображений свернувшегося хищника на бляхах из Пантикапея<sup>1</sup> и Протопоповки<sup>2</sup>, т. е. в рамках конца VI — первой половины V в. до н. э.

Остальные изображения Бобрицко-ульского типа, должны датироваться в пределах, задаваемых вышеперечисленными изображениями, в силу морфологического сходства. Таким образом, предельные рамки Бобрицко-ульского типа: вторая половина VII — первая половина V в. до н. э.

Видимо, именно эта мощная иконографическая струя, иссякающая к середине V в. до н. э., стала в своем завершении одним из импульсов к появлению мотива «лосекозла», что предусматривало инвертирование рога горного козла при повороте головы во второй четверти — середине V в. до н. э. под влиянием уже появившегося тогда мотива однорогого лося (рис. 7, 1—5).

**Выводы.** Новые находки изображений «лосекозла» подтверждают специфичность этого образа в системе скифского бестиария, а также доминирование Прикубанья в разработке данного образа (не исключено, что на базе скифо-меотской традиции, по крайней мере, при ее учете, были созданы и нимфейские изображения). Что же касается наличия изображения «лосекозла» в могильнике Новозаведенное-III, это свидетельство присутствия скифского звериного стиля в данном микрорегионе не только в эпоху «скифской архаики» VII—VI вв. до н. э.<sup>3</sup>, но и в эпоху «скифской классики» V—IV вв. до н. э. В комплексе с иными материалами могильника Новозаведенное-III и с учетом

преемственности погребальной традиции можно говорить о продолжении временного или постоянного пребывания исторических скифов в данном регионе в эпоху «скифской классики» и об их активных контактах с Прикубаньем (откуда и была, несомненно, заимствована весьма специфичная тема «лосекозла»), подтверждаемых находкой меча синдо-меотского типа в раскопанном нами в 2015 г. соседнем кургане (№ 2) могильника Новозаведенное-III.

Вероятнее всего, «лосекозел» изначально представлял собой искаженное отображение реального лося или горного козла мастерами, плохо знакомыми с непосредственными природными прототипами. Но со временем эта «побочная ветвь» стала особой образно-сюжетной линией, параллельной хорошо разработанным в скифском зверином стиле иконографическим линиям лося и горного козла. В результате данный мотив более чем на столетие закрепился в скифском и скифо-меотском зверином стиле, вне прямой связи с какими-либо природными прототипами.

Сочетание видовых черт и особенностей лося и горного козла, вероятно, в представлении древних мастеров, расширяло семантическую роль результирующего персонажа. Возможно и иное объяснение: «лосекозел», в соответствии с тогдашними представлениями, отражает скифскую и скифо-меотскую «народную классификацию» реального и воображаемого животного мира<sup>4</sup>, продуктом которой также являются, помимо «лосекозла», такие пограничные и синтетические образы [Канторович, 2004; 2015], как оленелось, оленекозел, лосептица, бараноптица, грифоно-гиппокамп и т. д.

4. Об опыте «народных классификаций» растений, животных, почв и т. д. см.: [Розова, 1986, с. 178—180].

Алексеев А.Ю. Хронология и хронография Причерноморской Скифии V в. до н. э. // АСГЭ. — 1991. — Вып. 31. — С. 43—56.

Алексеев А.Ю. Хронография Евро пейской Скифии VII—IV веков до н. э. — СПб., 2003. — 416 с.

Артамонов М.И. Сокровища скифских курганов в собрании Государственного Эрмитажа. — Прага; Ленинград, 1966. — 306 с.

Бандрівський М.С. Образотворчі традиції на заході Українського Лісостепу у VII — напочатку VI ст. до нар. Хр.: витоки і причини трансформації // Изобразительное искусство в археологическом наследии. — Донецк, 2010. — С. 145—177 (Археологический альманах. — № 21).

Бандуровский А.В., Буйнов Ю.В. Курганы скифского времени (северскодонецкий вариант). — К., 2000. — 236 с.

Батчаев В.М. Древности предскифского и скифского периодов // Археологические исследования на новостройках Кабардино-Балкарии в 1972—1979 гг. — Нальчик, 1985. — Вып. II. — С. 7—115.

Бидзиль В.И., Полин С.В. Скифский царский курган Гайманова Могила. — К., 2012. — 752 с.

Бобринский А.А. Курганы и случайные археологические находки близ местечка Смелы. — СПб.,

1. Пантикапей, квадрат 29, штык 1, ритуальное захоронение коня, бронзовые уздечные бляхи, 3 экз. Комплекс датируется по контексту культурного слоя концом VI — первой четвертью V вв. до н. э. [Толстиков, 2011, с. 365—368; рис. 2].

2. Протопоповка, курган 5, бронзовая уздечная бляха. Комплекс датируется второй четвертью V в. до н. э. по пухлогорлой хиосской амфоре [Бандуровский, Буйнов, 2000, с. 72, рис. 56, 4—5].

3. Из близлежащего аристократического курганно-могильника Новозаведенное-II происходит более 80 предметов, оформленных в скифском зверином стиле [Петренко, Маслов, Канторович, 2009, с. 232].

1894. — Т. 2: Дневники раскопок 1887—1889 гг. — 233 с.
- Бородаев В.В.* Вакулихинский клад (комплекс находок раннескифского времени с местонахождения Вакулиха-1) // *Снаряжение верхового коня на Алтае в раннем железном веке и средневековье*. — Барнаул, 1998. — С. 56—73.
- Бруяко И.В., Островерхов А.С.* Новые памятники звериного стиля из Нижнего Поднепровья // *Зап. отдела нумизматики и торевтики Одесского археол. музея*. — Одесса, 2010. — I. — С. 113—121.
- Вдовиченко И.И.* Античные расписные вазы из крымских музеев. Каталог коллекций. — Симферополь, 2003. — 128 с.
- Власова Е.В.* Древности эллинские и местные // *Античное наследие Кубани*. — М., 2010. — Т. 3. — С. 198—262.
- Галанина Л.К.* Скифские древности Поднепровья (Эрмитажная коллекция Н.Е. Бранденбурга). — М., 1977. — 68 с. (САИ. — Вып. Д 1—33).
- Галанина Л.К.* Келермесские курганы. «Царские» погребения раннескифской эпохи. — М., 1997. — Т. 1. — 270 с.
- Грибкова А.А., Полидович Ю.Б.* Фигурка быка скифского времени из собрания Б.И. и В.Н. Ханенко // *Археологический альманах*. — Донецк, 2013. — С. 259—277.
- Дворниченко В.В., Очир-Горяева М.А.* Хошеутовский комплекс уздечных принадлежностей скифского времени на Нижней Волге // *Донские древности*. — 1997. — Вып. 5. — С. 99—115.
- Древности* Боспора Киммерийского, хранящиеся в императорском музее Эрмитажа. — СПб., 1854. — Т. I. — 458 с.; Т. II. — 350 с.; Т. III. — 98 л. илл.
- Древности* Приднепровья. — К., 1900. — Вып. III. — 62 с.
- Золото* потомков Геракла. Народы Прикубанья VI в. до н. э. — III в. н. э. / Автор-сост. Е.А. Хачатурова. — Краснодар, 2015. — 67 с.
- Зуев В.Ю.* Изучение жаботинских гравировок и проблема развития звериного стиля в европейской Скифии на рубеже VII—VI вв. до Р. Хр. // *Петербургский археологический вестник*. — 1993. — Вып. 6. — С. 38—52.
- Ильинская В.А.* Раннескифские курганы бассейна р. Тясмин (VII—VI вв. до н. э.). — К., 1975. — 223 с.
- Канторович А.Р.* Один из образов копытного животного в искусстве скифского звериного стиля // *РА*. — 1995. — № 4. — С. 45—55.
- Канторович А.Р.* «Летящие» и лежащие олени в искусстве звериного стиля степной Скифии // *Историко-археологический альманах*. — Армавир; Москва, 1996. — № 2. — С. 46—59.
- Канторович А.Р.* «Пограничные» образы в искусстве скифского звериного стиля // *ССПК*. — Запоріжжя, 2004. — Т. XI. — С. 109—111.
- Канторович А.Р.* Изображения лося в восточноевропейском скифском зверином стиле: классификация, типология, хронология // *Scripta antiqua: Вопросы древней истории, филологии, искусства и материальной культуры*. 3: К 70-летию Э.В. Ртвеладзе. — М., 2013. — С. 423—480.
- Канторович А.Р.* Образы синкретических существ в восточноевропейском скифском зверином стиле: классификация, типология, хронология, иконографическая динамика // *Исторические исследования*. — 2015. — № 3. — С. 113—218.
- Канторович А.Р., Эрлих В.Р.* Бронзолитейное искусство из курганов Адыгеи (VIII—III века до н. э.). — М., 2006. — 232 с.
- Ксенофонтова И.В.* Остродонные амфоры Уляпского могильника из собрания ГМВ // *Материальная культура Востока*. — М., 2010. — Вып. 5. — С. 138—148.
- Кузнецова Т.М.* Зеркала Скифии VI—III века до н. э. — М., 2002. — Т. I. — 352 с.
- Лесков А.М., Беглова Е.А., Ксенофонтова И.В., Эрлих В.Р.* Меоты Закубанья в середине VI — начале III вв. до н. э.: Некрополи у аула Уляп: погребальные комплексы. — М., 2005. — 192 с.
- Лесков А.М., Беглова Е.А., Ксенофонтова И.В., Эрлих В.Р.* Меоты Закубанья в середине VI — начале III вв. до н. э.: Некрополи у аула Уляп. Святилища и ритуальные комплексы. — М., 2013. — 183 с.
- Мельюкова А.И.* Скифское искусство звериного стиля // *Степи европейской части СССР в скифо-сарматское время*. — М., 1989. — С. 100—104 (Археология СССР).
- Мозолевский Б.Н.* Скифские курганы в окрестностях г. Орджоникидзе на Днепропетровщине (раскопки 1972—1975 гг.) // *Скифия и Кавказ*. — К., 1980. — С. 70—154.
- ОАК за 1909—1910 гг.* — СПб., 1913.
- Онайко Н.А.* Античный импорт в Поднепровье и Побужье в VII—V вв. до н. э. — М., 1966а. — 71 с. (САИ. — Д 1—27).
- Онайко Н.А.* О центрах производства золотых обкладок ножен и рукояток ранних скифских мечей, найденных в Приднепровье // *Культура античного мира*. — М., 1966б. — С. 159—176.
- Петренко В.Г., Маслов В.Е., Канторович А.Р.* Некоторые итоги исследования раннескифского могильника Новозаведенное-II в 1991—2003 гг. // *АО 1991—2004; Европейская Россия*. — М., 2009. — С. 225—234.
- Петренко В.Г.* К вопросу о хронологии раннескифских курганов Центрального Предкавказья // *Проблемы скифо-сарматской археологии*. — М., 1990. — С. 60—81.
- Придик Е.М.* Мельгуновский клад 1763 г. — СПб., 1911. — 24 с. (МАР. — № 31).
- Пьянков А.В., Хачатурова Е.А., Юрченко Т.В.* Возвращенные сокровища Кубани. — Краснодар, 2014. — 152 с.
- Розова С.С.* Классификационная проблема в современной науке. — Новосибирск, 1986. — 224 с.
- Ролле Р., Черненко Е.В., Махортых С.В.* Комплекс уздечных принадлежностей середины I тыс. до н. э. из бассейна Ворсклы // *Від Кіммерії до Сарматії: 60 років Відділу скіфо-сарматської археології ІА НАНУ: Матеріали Міжнар. наук. конф.* — К., 2004. — С. 71—72.
- Ролле Р., Махортых С.В., Черненко Е.В.* Комплекс кіньського спорядження середини I тис. до н. е. з басейну Ворскли // *Більше городище та його округа (до 100-річчя початку польових досліджень)*. — К., 2006. — С. 101—104.
- Самоквасов Д.Я.* Альбом фотографий планшетов к изданию «Могилы Русской земли» 1908 г.) / Хранение библиотеки кафедры археологии исторического факультета МГУ им. М.В. Ломоносова.
- Толстиков В.П.* Конское захоронение на верхнем плато акрополя Пантикапея // *Боспорские чтения*. Боспор Киммерийский и варварский мир в период античности и средневековья. Взаимовлияние культур. — Керчь, 2011. — Вып. XII. — С. 365—368.
- Шедевры* древнего искусства Кубани. — М., 1987. — 190 с.
- Шрамко И.Б.* Раскопки на Западном укреплении Бельского городища в 1994 г. // *Древности*. — Харьков, 1995. — С. 174—175.

Эрлих В.Р. Курганы из окрестностей станицы Некрасовской: новое обращение к старым материалам // Пятая Кубанская археол. конф.: Материалы. — Краснодар, 2009. — С. 456—460.

Эрлих В.Р. Раскопки кургана Ульской группы в 2007 г. // Материальная культура Востока. — М., 2010. — Вып. 5. — С. 117—138.

Amandry P. Un motif scythe en Iran eten Grece // Journal of Near Eastern Studies. — 1965. — V. XXIV, 3. — P. 149—160.

Ashmolean museum. Department of antiquities. A summary guide to the collections. — Oxford, 1951. — 86 p.

Berciu D. Arta Traco-Getica. — Bucuresti, 1969. — 234 p.

Borovka G. Scythian Art. — London, 1928. — 185 p.

Leskov A.M. The Maikop Treasure. — Philadelphia, 2008. — 304 p.

L'Or des Steppes. — Toulouse, 1993. — 159 p.

Piotrovsky B., Galanina L., Grach N. Scythian Art. The legacy of the Scythian world: mid — 7<sup>th</sup> to 3<sup>rd</sup> century BC. — Leningrad; Oxford, 1986. — 183 p.

Simion G. Culturi antice in zona gurilor Dunarii. Preistorie si protoistorie. — Cluj-Napoca, 2003. — Vol. I. — 408 p. (Biblioteca Istro-Pontica. Seria Arheologie).

А. Р. Канторович

## ОБРАЗ «ЛОСЕКОЗЛА» У СКИФСЬКОМУ ЗВІРИНОМУ СТИЛІ В СВІТЛІ НОВИХ ЗНАХІДОК НА ТЕРИТОРІЇ СТАВРОПІЛЛЯ І ПРИКУБАННЯ

Статтю присвячено синтетичному образу скифського звіриного стилю — мотиву «лосекозла», раніше ідентифікованого автором у статті 1995 р. і розглядається нині на тлі нових знахідок. З урахуванням приросту матеріалу автором виявлено, систематизовано та описано 20 оригінальних зображень цього персонажа (всього близько 120, враховуючи копії, в основному це золоті бляшки від костюма), що датуються в цілому в рамках другої чверті V — першої половини IV ст. до н. е. і поширених в межах Нижнього Подніпров'я, Східного Криму, Прикубання та Ставропілля. Морфологічний аналіз зображень дозволяє диференціювати дві лінії в іконографічній динаміці образу: прикубанську (основну) та північнопричорноморську, або нижньодніпровську.

Образ «лосекозла», з одного боку, має витоки в існуючому в рамках V ст. до н. е. мотиві голови лося з єдиним рогом, що облягає морду і завершується пташиної голівкою; з іншого боку, на його виникнення міг також вплинути популярний в скифському звіриному стилі другої половини VII — першої половини V ст. до н. е. сюжет «лежачий гірський козел з повернутою назад головою» (за умови інвертування роги гірського козла під впливом вищевказаного мотиву однорогого лося). В результаті мотив «лосекозла» більш ніж на сторіччя закріпився і розвивався в скифському і скифо-меотському звіриному стилі, без прямого зв'язку з будь-якими природними прототипами.

Посидання видох рис і особливостей лося та гірського козла, ймовірно, в уявленні давніх майс-

трів, розширювало семантичну роль результуючого персонажа. Можливо й інші пояснення: «лосекозел» відображає скифську і скифо-меотську «народну класифікацію» реального і уявного тваринного світу.

Ключові слова: скифський звіриний стиль, класифікація, типологія, синтетичні образи, «лосекозел».

A. R. Kantorovich

## THE IMAGE OF AN «ELK-GOAT» IN THE SCYTHIAN ANIMAL STYLE IN THE CONTEXT OF NEW FINDINGS IN THE TERRITORY OF THE STAVROPOL REGION AND THE KUBAN BASIN

The article is devoted to the analysis of a synthetic image of the Scythian animal style — «elk-goat» motif previously identified by the author in his article of 1995 and now considered on the background of new findings. Given the rate of archaeological data the author identified, systematized and described 20 original images of the character (circa 120 while counting copies, mostly gold costume plaques). They are dated in total within the framework of the second quarter of 5<sup>th</sup> — the first half of the 6<sup>th</sup> centuries BC. They are located within the Lower Dnieper, Eastern Crimea, Kuban region and Stavropol region. Morphological analysis of the images enables to differentiate the two lines in the iconographical dynamics: the Kuban line (basic tendency) and the Northern Black Sea, or the Lower Dnieper line.

On the one hand the image of «elk-goat» is rooted in certain motif (existing during the V century BC) of an elk's head with a single horn, circumflexing muzzle and enading by a bird head. On the other hand, the emergence of the «elk-goat» could be also influenced by the subject of lying mountain goat with his head turned back — rather popular in the Scythian animal style of the second half of the 7<sup>th</sup> — first half of the 5<sup>th</sup> century BC (on condition of inverting the horn of a mountain goat under the influence of the above mentioned one-horned elk motif). As a result, the image of the «elk-goat» more than for a century was fixed and developed in Scythian and Scythian-Meotian animal style with no direct link with any natural prototypes.

The combination of biological features of elk and mountain goat, probably (in the conception of ancient masters) could expand semantic role of the resulting character. But we can also offer different explanation: the «elk-goat» reflects the Scythian and Scythian-Meotian «folk classification» of real and imaginary animal world.

Keywords: Scythian animal style, classification, typology, synthetic images, «elk-goat».

Одержано 02.04.2016