

В. Г. Івакін, Д. В. Бібіков, А. М. Оленич

НОВІ ДАНІ ПРО РЕМЕСЛО І ТОРГІВЛЮ ДАВНЬОРУСЬКОГО ВИШГОРОДА (за матеріалами досліджень 2013—2015 рр.)

У статті аналізуються матеріали, отримані під час робіт останніх років на вишгородському посаді. Нові дані про ремесло і торгівлю населення міста значно доповнюють усталене уявлення щодо соціально-економічного розвитку пам'ятки.

Ключові слова: давньоруський Вишгород, гончарний посад, торгівля, керамічні вироби, соціально-економічна характеристика.

Вишгородському гончарному посаду XI—XII ст. за масштабами свого виробництва немає аналогів на давньоруській території. Він розташований на південь та південний захід від Вишгородського городища, вздовж р. Монашка. Вивчення археологами цієї частини міста було розпочате ще в 1936—1937 рр. Тоді на схилах яру біля сучасного собору Вишгородської Богородиці розкопано перші три гончарні горна, а на південному схилі яру виявлено ще більше десятка плям випаленої глини [Довженок, 1950, с. 93, 95]. У 1947 р. В. Й. Довженок розкопав один горн поруч з дослідженими у 1930-х рр. [Довженок, 1952, с. 26—27]. На початку 1960-х рр. О. О. Бобринським, В. Й. Довженком і П. П. Толочком під час обстеження урочища «Гончари» було виявлено близько 15 горнів, один з яких повністю досліджено [Дегтяр, Орлов, 2005, с. 46]. Найбільш значні за об'ємом роботи відбулись 1990 р. по вул. Першотравнева (сучасна вул. Межигірського Спаса), 9, 9-а, 11. Виявлено кілька садіб, розташованих вздовж вулиці, що включали житлові та господарські споруди, а також гончарні горні (всього горнів досліджено шість) [Чабай и др., 1990/67]. 1992 р. на ділянці, що примикала до розкопу 1990 р., Р. С. Орловим виявлено ще три горна, два з яких виявились зруйнованими; 1995 р. — ще два [Орлов, 2003, с. 36].

© В. Г. ІВАКІН, Д. В. БІБІКОВ, А. М. ОЛЕНИЧ, 2016

У 2013—2015 р. Вишгородською експедицією Інституту археології НАН України під керівництвом В. Г. Івакіна було проведено охоронні розкопки у центральній частині гончарного центру (рис. 1). Виявлені матеріали суттєво доповнюють наявні уявлення про населення вишгородського посаду, зокрема — щодо його основних занять, ремесла і торгівлі.

Приватна ділянка, на якій проводились розкопки, знаходиться в самому центрі посаду і має адресу: Старосільський провулок, ділянка 42. Спостерігається падіння висот у південно-західному напрямку, в бік р. Монашка. Попередніми господарями ділянка використовувалась під картопляний город. Перші роботи (розкоп 5, 2013 р.) мали охоронний характер: нові господарі вирішили будувати в північно-східній частині ділянки житловий будинок. На площі 72 м² виявлено залишки житлової споруди, майже повністю зруйнованої пізніми перекопами, та гончарного горна.

Горн (**об'єкт 3**) споруджено у котловані підовальної форми розміром приблизно 2,10×2,00 м. Після зведення горна, решту площі котловану було засипано утрамбованим материковим лесом. Подібний спосіб спорудження дозволяв краще висушити і обпалити його стінки. У місцях прилягання до тіла горна ґрунт сильно прокалений. У північно-західній та північно-східній частинах котловану виявлено по одній стовповій ямі розмірами 0,20×0,15 м. З огляду на розташування ям, вони є залишками споруди (вірогідно, легкого навісу) над теплотехнічним пристроєм.

Горн мав двоюрисну конструкцію (рис. 2, 1). Трохи вище рівня материка було виявлено випалювальну камеру горна — кабицю. Її верхня частина, де знаходився завантажувальний отвір,

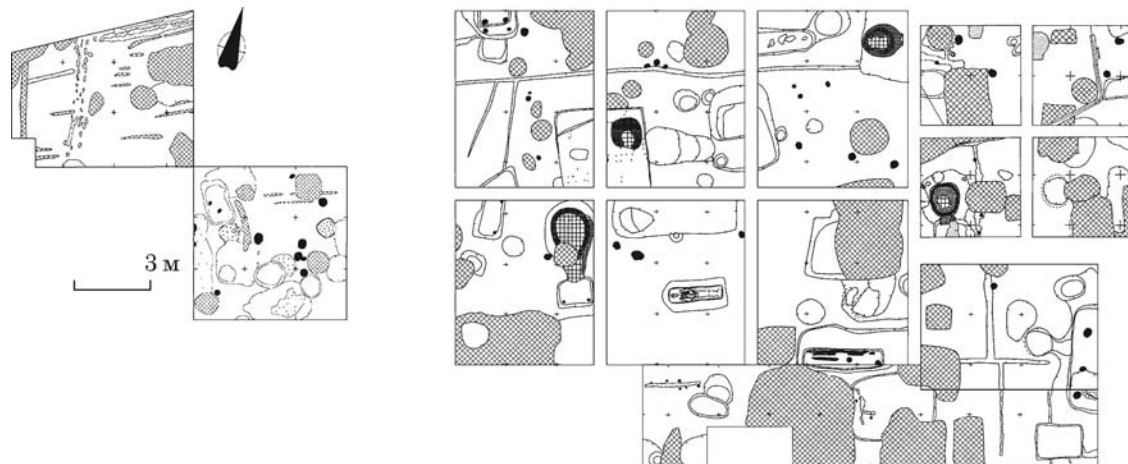


Рис. 1. Зведений план розкопів 2013—2015 рр.

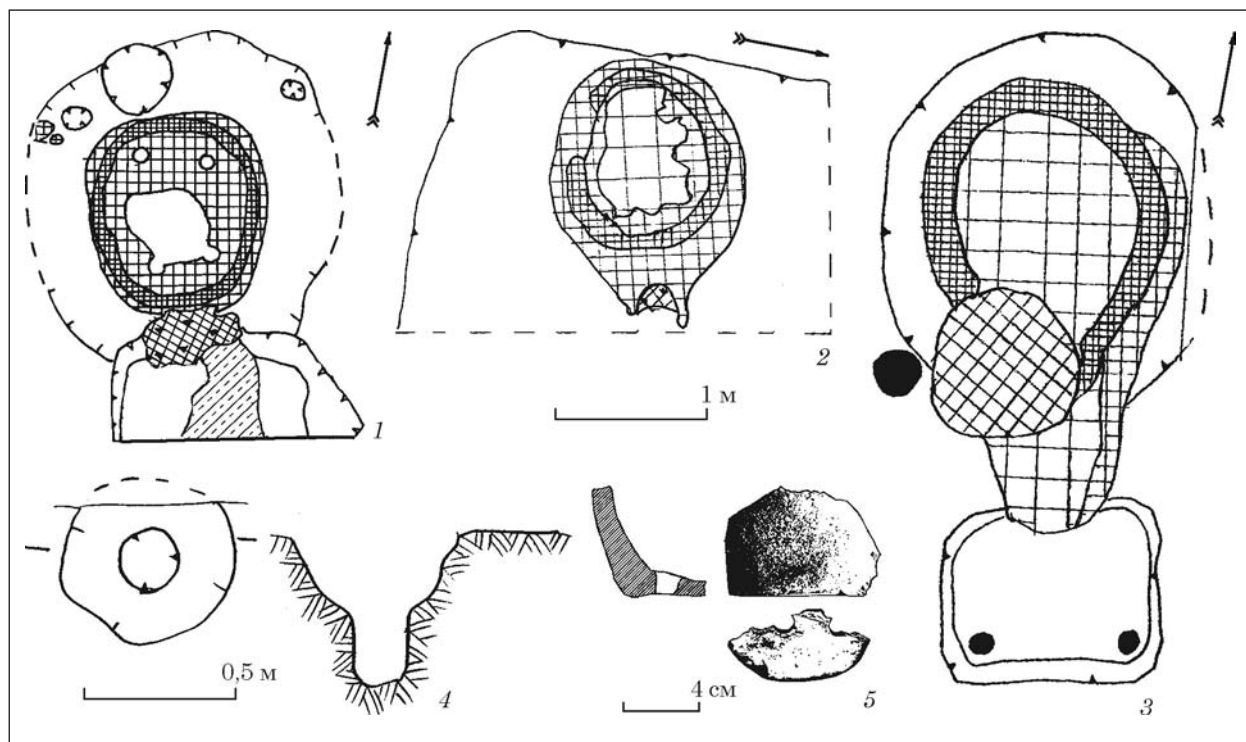


Рис. 2. Плани виробничих об'єктів: 1 — гончарний горн (об'єкт 3, 2013 р.); 2 — гончарний горн (об'єкт 7, 2014 р.); 3 — піч для випалювання вапна (об'єкт 6, 2014 р.); 4 — смолокурня (яма 29, 2014 р.); 5 — фрагмент фільтра для смолокуріння

не збереглась. Фрагменти склепіння завалились всередину камери. У плані випалювальна камера мала підовальну форму і була орієнтована за віссю північ—південь. Розміри камери — 1,20×1,10 м. Товщина стінок склепіння становила до 0,10 м. Ще в давнину кабиця була закидана землею, фрагментами кераміки та великими кістками тварин.

Топливо-розподільний блок виявлено на глибині 0,40 м від рівня виявлення випалювальної камери. Споруджувався на опалубці з дощок, залишки якої зафіксовано у розрізі горна. Нижня частина блоку, повторюючи форму опалубки, потовщується до 0,20 м у на-

прямку стінок топкової камери, спираючись на них. Центральний опорний стовп або стіну виявлено не було. За їх відсутності топливо-розподільний блок додатково підтримувався «козлом» — діагональною підпільною стінкою завтовшки 0,10 м, котра також спиралась на стіну топкової камери. Підпільна стінка, очевидно, так само була споруджена на дощатій опалубці. Простір між нею та стіною топкової камери було заповнено утрамбованим материковим лесом. У північній частині топливо-розподільного блоку виявлено два продухи діаметром близько 0,10 м, ще два частково збереглися у його південній частині. Центральна частина блоку ще

у давнину провалилась, внаслідок чого топкова камера була завалена обпаленою глиною.

Стіни топкової камери були споруджені за допомогою каркаса з прутів, залишки якого виявлені під черенем, а також у розрізі горна. Випадки використання подібного каркасу, так само як і дощатої опалубки, подекуди й раніше фіксувались під час розкопок на території гончарного посаду [Готун та ін., 2005, с. 49; Орлов, 1994, с. 166—167]. Під завалом глини, утвореним після руйнування топково-розподільного блоку, виявлено потужний шар вугілля та золи. На глибині 1 м від рівня виявлення зафіксовано глиняний черинь топкової камери завтовшки 0,05—0,10 м. Устям теплотехнічний пристрій орієнтований на південь. Устя мало аркоподібну форму; у верхній частині його склепіння глина залишилась необпаленою. В середині також зафіксовано потужний шар вугілля та золи [Бібіков, 2015].

З півдня до горна примикала передгорнова яма шириною 1,3—1,6 м. У заглибленій центральній частині ями, на глибині 0,20 м від рівня виявлення, зафіксовано глиняну обмазку, що виходила до точки горна. Можемо датувати функціонування горна кінцем X — початком XI ст. Серед індивідуальних знахідок неподалік від горна знайдено пряслице з графіті, дві глиняні іграшки-коники та залізний ніж з дерев'яною ручкою та обмоткою з бронзової проволочки між лезом і черенком.

Дослідження ділянки продовжилося в наступні роки (розкопи 6, 7; 2014—2015 рр.). Загалом на площі майже 500 м² простежено залишки чотирьох садиб XI ст. (однієї з них — практично повною площею) з цілою низкою житлових, виробничих та господарських споруд.

Об'єкт 7 (Р. 6, 2014 р.), виявлений у північно-східній частині ділянки, є залишками невеликого гончарного горна (рис. 2, 2). Горн запущено в об'єкт попереднього хронологічного періоду, в результаті чого передгорнова яма злилась з ним; прослідкувати контури останньої не вдалось. Горн споруджено в попередньо виритому котловані, простір між стінками котловану і тілом горна було утрамбовано материковим лесом, стінки підмазано глиняним розчином. Стінки зводились за допомогою дерев'яного каркасу, залишки якого виявлено під черенем. Горн мав видовжену овальну форму, поздовжньою віссю орієнтований із заходу на схід. Зберігся на висоту 0,9 м. Об'єкт мав двоярусну конструкцію, однак теплорозподільний блок — «решітка», що поділяла камеру на дві частини, — виявився майже повністю зруйнованим. Його залишки, завтовшки 0,12—0,15 м, виявлені на висоті 0,3 м від череня. Споруджувався розподільний блок на опалубці з дощок, сліди якої зафіксовано у розрізі горна. Розміри об'єкта є традиційними для вишгородських горнів XI ст. — 1,60×1,30 м. Найбільше він розши-

рювався в середній частині, в районі теплорозподільного блоку. Камера випалу мала дещо менші розміри — 1,2×1,0 м. Товщина стінок становила 0,1—0,15 м. У заповненні топкової камери виявлено суцільний завал глини, що утворився внаслідок руйнування решітки. Під ним зафіксовано тонкий шар попелу. Топка — однокамерна, «козел» відсутній. Устя мало аркоподібну форму і було орієнтовано на схід. Розміри устя досить невеликі — 40 см. Заповнене воно було темно-сірим слабо гумусованим супіском, не мало слідів золи і перегорілого вугілля.

Відсутність значного масиву золи свідчить про нетривалий період функціонування горна. Ймовірно, об'єкт досить рано вийшов з ладу в результаті завалу «решітки», і більше не використовувався. Розміри горна варіюються в межах, допустимих для вишгородських горнів XI ст., конструкція також традиційна для цього періоду — двоярусний горн, споруджений без «козла». Керамічний матеріал із камери горна дозволяє датувати його в межах середини — третьої чверті XI ст.

Третій горн (**об'єкт 15**, Р. 6, 2014 р.), розташований у південно-західній частині ділянки, виявився практично повністю зруйнованим перекопом XX ст. На дні останнього, на глибині 0,7 м від рівня материка, виявлено залишки череня, а в заповненні траплялись численні фрагменти печини.

Найбільш цікавим виробничим комплексом виявилась розташована неподалік піч для випалювання вапна — **об'єкт 6** (Р. 6, 2014 р.). В XI ст., об'єкт функціонував як гончарний горн, на що вказують залишки теплорозподільного блоку завтовшки близько 0,2 м, зафіксовані по всьому периметру стінки об'єкта. Об'єкт 6, як і об'єкт 7, споруджено у котловані під овальної форми, розміром приблизно 2,4×2,1 м. Після зведення горна, решту площі котловану було засипано утрамбованим материковим лесом (рис. 2, 3). До котловану з південного заходу примикала стовпова яма розмірами 0,25×0,2 м, завглибшки 0,25 м. Дана обставина може вказувати на існування над теплотехнічним пристроєм легкого навісу, однак інші стовпові ями прослідкувати не вдалось. Горн мав грушоподібну форму, звужуючись у південній частині до устя. Загальні його розміри становили 2,1×1,55 м, довгою віссю орієнтований був з півночі на південь, з невеликим відхиленням на захід. Південно-західну частину горна частково знищив перекоп XX ст. округлої форми, діаметром 0,95 м. Нижню частину випалювальної камери (кабиці) вдалося прослідкувати на висоту 0,5—0,65 м. Топкова камера заввишки 0,5—0,6 м, заглиблювалась до центру. Загальна висота збереженої частини теплотехнічного пристрою, таким чином, становила до 1,5 м. Товщина стінок — 0,1—0,2 м, вони трохи звужувалися у нижній частині. Стінки споруджувались за допомогою каркасу з прутів, сліди якого

збереглися у вигляді концентричних ямок діаметром 0,04—0,07 м, розташованих на відстані 0,15—0,17 м одна від одної. Товщина черена становила 7—10 см.

Верхня частина заповнення об'єкта мала потужність 0,75 м з ґрунтовою засипкою із фрагментами зруйнованого склепіння. Під нею виявлено чергування шарів подрібненого вапняку та вугілля потужністю 0,7 м, що й дало підстави для інтерпретації об'єкта на останньому етапі його функціонування як печі для випалювання вапна. Подібні печі на давньоруській території відомі з розкопок Києва (вул. Ірининська) та Смоленська. В обох випадках стіни споруд були складені з плінфи на глиняному розчині [Новое..., 1981, с. 343—348]. На відміну від своїх аналогів, вишгородська піч мала вторинне використання.

Після зміни призначення об'єкта решітчаста перегородка була навмисно зруйнована, а стінки з внутрішньої сторони — додатково підмазані потужним шаром глини. Таким чином, загальна товщина стінок об'єкта становила 0,2—0,3 м (процес випалювання вапна потребував вищих температур, аніж випал кераміки). Якщо зовнішній, початковий, шар споруджено із червонувато-сірої глини, підмазка має більш інтенсивний, червоно-коричневий колір.

Розрізняють два типи печей для випалювання вапна. Вишгородська піч відноситься до т.зв. прохідного типу. В подібних спорудах над топковою камерою розміщувалась решітка, на яку зверху укладались шари вугілля та вапняку. Випалене вапно вивантажувалось через устя печі, а зверху накладалась нові шари вапняку та вугілля [Раппопорт, 1994, с. 44]. Цікаво, що на висоті 0,25—0,3 м від черена топочної камери, на одному й тому ж рівні, по всьому периметру стінки на підмазці зафіксоване незначне потовщення. Останнє має вигляд невеликої сходинки, і на ньому, очевидно, й встановлювалась решітка.

З півдня до теплотехнічного пристрою примикала передгорнова яма підпрямокутної форми, котра, вірогідно, існувала на обох етапах функціонування об'єкта. Видовженими стінами орієнтована за віссю захід—схід, з певним відхиленням на південь. Довжина ями становила 1,4 м, ширина — 1,1—1,2 м, глибина — 0,8—0,85 м. Стіни — вертикальні, дно — горизонтальне. З трьох сторін (окрім робочої частини) стіни ями мали дерев'яну обкладку, про що свідчать виявлені в її південно-західному та південно-східному кутах стовпові ямки діаметром 0,1 м, завглибшки 0,15 м.

Важно було одним із головних компонентів у давньоруському кам'яному монументальному будівництві. Характер керамічного матеріалу, котрий датується початком XII ст., дозволяє впевнено пов'язувати функціонування об'єкта з фінальним етапом спорудження вишгородської Борисоглібської церкви.

Останній горн (**об'єкт 2-а**, Р. 6, 2015 р.), знайдений у північній частині ділянки, за браком часу вирішено було законсервувати. Дослідити споруду в повній мірі планується у наступному польовому сезоні. За керамічним матеріалом можемо попередньо датувати її функціонування початком XII ст.

У південно-західній частині ділянки виявлено незначне видовжене заглиблення розмірами 3,5×0,85 м — **об'єкт 3** (Р. 7, 2015 р.), на дні якого зафіксовано прошарок необпаленої глини. Найімовірніше, його доцільно інтерпретувати як «глинник» — сховище, в якому гончарну глину певний час вистоявали і готували для використання — поливали водою і лопатили. Вірогідно, «глинник» мав дерев'яну огорожу, на що вказують доволі рівні краї об'єкта. Поруч, у верхній частині заповнення ями 7, виявлено доволі потужний викид печини (**об'єкт 2**), котрий міг утворитися внаслідок руйнування розташованого неподалік гончарного горна.

Матеріали свідчать про розвиток на посаді й інших, допоміжних, галузей господарства, зокрема — лісохімічного промислу. У центральній частині розкопу виявлено **яму 29** (Р. 6, 2014 р.), що мала лійкоподібну форму (рис. 2, 4). Верхня частина ями, завглибшки 0,25 м, мала діаметр 0,55 м, стіни похилі. Діаметр нижньої частини (під'ямник) — 0,18 м, глибина — 0,2 м. Стіни вертикальні, дно горизонтальне. Заповнення ями було суцільне скупчення деревного вугілля. З огляду на це, а також на характерну форму ями, її можна інтерпретувати як залишки смолокурні. У вузьку частину подібних ям поміщався горщик-приймач, у верхню — горщик з отвором у денці (горщик-фільтр), камера фільтра при цьому заповнюється осолом. Нижній горщик-приймач ізолюється від верхнього, після чого фільтр нагрівається відкритим полум'ям. У результаті, утворюється густа смолиста речовина, що через отвір надходить в ізолюваний горщик-збірник [Петраускас, 2006, с. 141].

Речового матеріалу виявлено не було, датувати об'єкт можна лише за стратиграфічними даними. Оскільки північну частину перерізав об'єкт 1 — господарська споруда кінця XI — початку XII ст., функціонування смолокурні відносимо до XI ст.

Крім самого лісохімічного об'єкта, в культурному шарі розкопу виявлено два фрагмента нижніх частин горщиків з просвердленими наскрізними отворами діаметром 0,8—1,0 см (рис. 2, 5). На стінках горщиків збереглися залишки смоли. Немає сумніву, що дані предмети використовувались як фільтри для смолокуріння [Петраускас, 2006, с. 142]. Подібні горщики з отворами знаходили на території вишгородського посаду і раніше, зокрема під час розкопок 1990 р. [Чабай и др., 1990/67, с. 87, 197].

З ремеслом вишгородського населення була тісно пов'язана його торгова діяльність. Про внутрішню торгівлю або обмін свідчать знахідки пряслиць з овруцького пірофілітового сланцю (шість екземплярів). Дана категорія виробів є невід'ємною частиною матеріальної культури всіх давньоруських міст [Рыбаков, 1948, с. 193]. Серед предметів імпорту, пов'язаних з міжнародною торгівлею, найбільш масовими категоріями є фрагменти візантійсько-причорноморських амфор та скляних виробів. Але у даній статті ми пропонуємо звернути особливу увагу на іншу групу речей — наремінну гарнітуру; зокрема — **накладки**, представлені в колекції 6-ма знахідками.

Накладки першого типу, котрих на розкопці знайдено два екземпляра (рис. 3, 1), зроблені з бронзи; спосіб кріплення — два штифти. Розміри обох артефактів однакові — 1,4×1,4 см. Мають прокреслений геометричний орнамент (чотири однакові кола з невеликим трикутним виступом з однієї сторони). Аналогічні накладки знайдено на ремісничому центрі у с. Новосел (Болгарія). Відрізняються останні тільки особливістю кріплення — чотири штифти, на відміну від двох у вишгородських накладок. Датуються X ст. [Бонев, Дончева, 2011, с. 290; табл. XLVIII: 538, 539].

Ще одна накладка — бронзова, закріплювалась трьома штифтами (рис. 3, 2), за класифікацією В. В. Мурашової, відноситься до класу II (відігнутий бортик, гладкий ободок, неорнаментовані), групи 1 (верхня сторона пласка), типу

1Г-2 (широкі серцевидні виступи) [Мурашева, 2000, с. 28—29]. Розміри предмета — 2,1×1,8 см. Аналогічні знахідки тяжіють до території Волзької Болгарії. Ідентичні екземпляри знайдено на пам'ятках, що датуються X ст.: у похованнях Каранайських курганів (Південний Урал) [Мажитов, 1981, с. 128, рис. 60] і Дубівського могильника (марійці) [Архипов, 1984, рис. 21: 1]. Типологічно схожа накладка знайдена у Суздальському Опіллі (Шекшово 2). Її лицьова поверхня розмірами 18×25 мм, вкрита сріблом. Опуклий малюнок, що зображує трипелюсткову квітку з каплеподібними виступами, зроблений з великою майстерністю [Зайцева, 2014, с. 363—377, рис. 4.5]. Болгарські дослідники В. Плетньов і В. Павлова відносять цей тип накладок до X ст. [Плетньов, Павлова, 2000, с. 85].

Останній тип представлено однією цілою накладкою і двома фрагментами, також бронзовими (рис. 3, 3—5). За В. В. Мурашовою, він відноситься до класу XVIII (серцеподібної форми, 3—5-ти пелюсткова квітка, пелюстки розділені стеблами, фон заглиблений), групи 1, виду 1А (бокові пелюстки у вигляді широких стрічок загнуті вгору, які розділяють стебла) [Мурашева, 2000, с. 41—42]. Цілий екземпляр має розміри 1,7×1,5 см. Аналогічна накладка знайдена в результаті археологічних досліджень городища давньоруського Іскоростеня [Звіздецький, 2003, с. 115]. Ідентичні знахідки зафіксовані на поселенні Болгар 1 і Семенівському селищі, датуються вони другою половиною X—

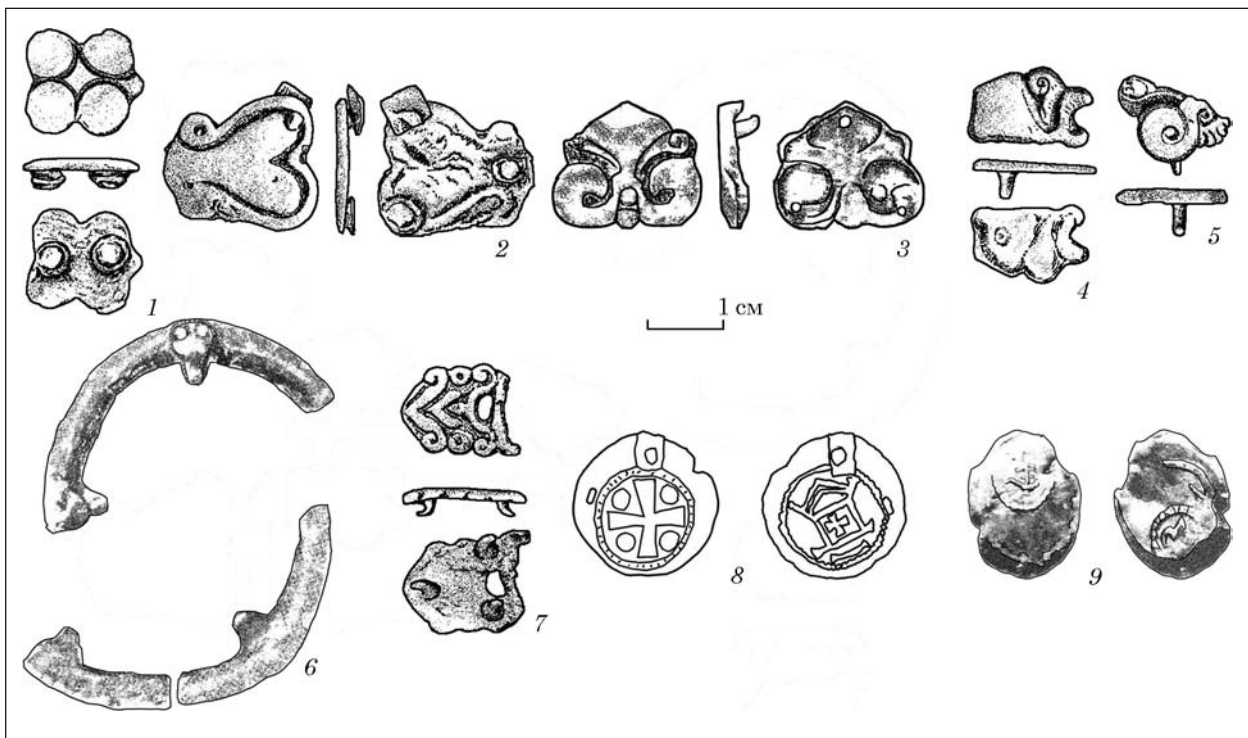


Рис. 3. Індивідуальні знахідки: 1—5 — ремінні накладки; 6 — фрагменти ремінного розподільвача (?) з зооморфними зображеннями; 7 — фрагмент прорізної пряжки; 8 — срібна німецька монета; 9 — свинцева товарна плomba

XI ст. [Казаков, 1991, рис. 44: 59], а також у середньовічному Херсонесі, в шарах IX—X ст. [Якобсон, 1959, с. 227, рис. 141:17].

До предметів імпорту, вірогідно, відноситься й артефакт, котрий, скоріш за все, є **ремінним розподілювачем** (рис. 3, 6). Два фрагмента з головою звіра на кожному (ведмідь, вовк?) утворюють півколо. Частина з ще двома симетричними головами відсутня. Тильна сторона пласка. Діаметр виробу — 5,4 см. У перетині завтовшки 0,4 см. Спосіб виготовлення — лиття. Матеріал — мідно-бронзовий сплав. Подібні предмети виявлені під час археологічних досліджень Новгородської землі (Південне Приладощя), а також на поховальних пам'ятках південно-східної Прибалтики [Бранденбург, 1895, с. 35, рис. 2]. Однак в обох випадках, предмети, хоча за композицією й схожі з вишгородським зразком, прикрашені трьома, а не чотирма, головами, а також відрізняються стилістично.

Від прорізної **пряжки** залишився щиток розмірами 1,8×1,5 см. Останній має прямокутну форму з трикутним завершенням, оздоблений рослинним орнаментом, по центру невелика прорізь (рис. 3, 7). Збереглася одна з шарнірних петель, за допомогою яких щиток сполучався з рамкою. Закріплювався на поясі за допомогою трьох дужок. Близьких аналогій даному предмету наразі знайти не вдалось, але стилістично пряжка тяжіє до угорських старожитностей.

До яскравих предметів імпорту належить знахідка срібної монети — **денарій** з титулом та іменем німецького імператора Оттона III та Адельгейди (Otto-Adelheid-Pfennig) (рис. 3, 8).

На аверсі середньовічного пфеніга зображували хрест, в його кутах — ім'я «O-T-T-O» чи «O-D-D-O» з круговою легендою «DIGRA+REX» (лат. скор. «DEI GRATIA REX» — «Божою милістю король»); на реверсі — стилізована церква (дерев'яна) та ім'я «ATHALHEID». На вишгородській монеті на аверсі літери у кутах хреста замінені колами, а кругова легенда взагалі відсутня. На реверсі зображено церкву з хрестом, напис імені відсутній. Можливо, ми маємо справу з наслідуванням срібного денарія Оттона і Адельгейди, яке було досить розповсюджене на теренах Центральної Європи у кінці X — на початку XI ст. Цей монетний тип карбувався тривалий час, у великій кількості та у різних штемпельних варіантах («ATHALHET», «ATEALHT») у Гальберштадті, Кведлінбурзі, Хільдесгеймі, графами Ейльхартом, Зігфрідом і польським королем Болеславом Хоробрим [Фенглер и др., 1982, 74].

Діаметр вишгородської монети — 2,0 см. З монети зроблено підвіску з заклепанним вушком, яка через зображення хреста могла мати релігійне значення. На монеті є ще один отвір, який використовували теж для підвішування. Аналогічну монету-підвіску (наслідування денарія Оттона і Адельгейди), знайдено на горі Щека-

виця під час дослідження давньокиївського могольника [Мовчан та ін., 2000, с. 104—105].

Окрім численних знахідок імпортованих речей, про активну торгівлю діяльність населення посаду свідчить свинцева **пломба** дрогичинського типу, яка походить з культурного шару посаду (рис. 3, 9). Подібні пломби прийнято вважати товарними пломбами, митними клеймами [Liwoch, 2015, s. 238]. Дослідники Є. І. Каменцева і М. В. Устюгов припускають, що вони використовувалися також як печатки, які надавали шкуркам хутрових звірів обов'язковість прийому як грошей [Каменцева, Устюгов, 1974]. Про те, що хутра білок, тавровані подібними свинцевими предметами, використовувалися на Русі як платіжний засіб, свідчить арабський мандрівник XII ст. Абу Хамід Ал-Гарнаті [Путешествие Абу Хамида..., 1971]. На пломбах відтиснуті давньоруські князівські тамги, схематичні зображення людей, тварин, птахів, різноманітні геометричні фігури і геральдичні літери. Вишгородський зразок на лицьовій стороні має зображення дзвоноподібної тамги із подвійним хрестом, на зворотній — зображено літеру «М». Аналогічна тамга міститься на реверсних сторонах пломб, опублікованих В. О. Анохіним, котрі він приписує Юрію Долгорукому та його сину Глібу Юрійовичу [Анохин, 2012, с. 39, 41, табл. XII: 179, 180, 182].

Виявлені матеріали ілюструють побут ремісників-торговців періоду розквіту Києво-руської держави. Науковці давно звернули увагу на величезні об'єми гончарного виробництва на посаді Вишгорода (в період розквіту тут одночасно могло функціонувати 250—300 горнів [Орлов, 1994, с. 107—108]). Наступним свідченням цих об'ємів стали розкопки 2013—2015 рр., котрі на площі близько 500 м² виявили залишки п'яти горнів. На думку деяких дослідників, вишгородське керамічне виробництво забезпечувало потреби не лише жителів самого міста, але й інших населених пунктів [Довженок, 1975, с. 234; Толочко, 1980, с. 134]. Лише Р. С. Орлов вважав, що це виробництво пов'язане з необхідністю виготовлення посуду, що відповідав би державній системі мір у зв'язку з накопиченням натурального податку [Орлов, 1994]. Масштабний об'єм виробництва кераміки та існування широких ринків збуту для неї вказує на необхідність здійснення торгових операцій жителями гончарного осередку.

Важлива роль Вишгорода у міжнародній торгівлі засвідчена згадкою у праці Константина Багрянородного «Про управління імперією». Місцезнаходження терезів і вагових гирьок (розкопки 1889, 1990, 1991, 2005 рр.), а також виявленої нами свинцевої пломби, саме на території гончарного осередку вказує і на активну внутрішню торгівлю [Оленич, Бібіков, 2015]. З торгівлею або обміном пов'язані численні знахідки на території посаду предметів імпорту:

візантійських амфор, скляних виробів східного походження, візантійської бронзової з позолотою кінської бляхи-решми, скандинавської срібної оббивки [Давній Вишгород, 1998, с. 15; Зоценко, 2007; 2009, с. 50—51]. Завдяки розкошкам 2014 р. цей перелік поповнився знахідками деталей ремінної гарнітури поволзького та балканського походження. Таким чином, повністю підтверджується думка В. М. Зоценка про те, що предметами імпорту, окрім дружинної верстви, користувались і представники ремісничого середовища [Зоценко, 2009, с. 56]. Вони могли отримувати ці предмети в обмін на свою продукцію.

Вкрай важливо зрозуміти механізм такого обміну. Транспортуванням та подальшим збутом кераміки, на нашу думку, займалися самі ремісники, що опосередковано підтверджується етнографічними даними та доволі значним розвитком на посаді смолокуріння (значна кількість смоли насамперед, вірогідно, була потрібна для ремонту човнів [Оленич, 2015]). Найявністю у портовій частині Подолу Києва складів гончарної продукції [Калюк, Сагайдак, 1988] може свідчити про виконання майстрами великих замовлень. Залишається додати, що проблема експорту вишгородських керамічних виробів є дуже перспективною для подальших розробок.

Цікавою темою для подальших розробок є також імовірність князівського замовлення, на що можуть вказувати знахідки на території посаду свинцевих печатей і пломб, а також денець горщиків із клеймами у вигляді знаку Рюриковичів [Строкова, 2000, с. 164] у заповненні гончарних горнів.

У кінці XI — на початку XII ст. відбувається певна переорієнтація виробництва. Частина населення посаду обслуговує потреби будівництва Борисоглібської церкви. У гончарних горнах випалюються керамічні плити підлоги, а один з горнів (**об'єкт 6**) перетворено на піч для випалювання вапна. У другій чверті XII ст. більша частина посаду взагалі припинила своє існування. Ми схильні пов'язувати це явище з подіями 1136 р., коли, за літописними даними, Ольговичі разом з половцями спустошили київські околиці «до Вишгорода».

Анохин В. А. Свинцовые пломбы великого княжества Киевского (X—XIII вв.). — К., 2012. — 64 с.

Архипов Г. А. Дубовский могильник // Новые памятники археологии Волго-Камья. — Йошкар-Ола, 1984. — С. 44—51.

Бібіков Д. В. Конструктивні особливості гончарного горна кінця X—XI ст. з розкопок 2013 р. у Вишгороді // Болховітіновський щорічник 2013/2014 — К., 2015. — С. 153—157.

Бонев С., Дончева С. Старобългарски производствен център за художествен метал при с. Новосел, Шуменско. — Велико Търново, 2011. — 322 с.

Бранденбург Н. Е. Курганы Южного Приладожья // МАР. — № 18. — С-Петербург, 1895. — 187 с.

Готун І., Коваль О., Петраускас А. Роботи з експериментального відтворення конструкції та функціонування давньоруських гончарних горнів типу горна № 6 з селища Автуничі // Старожитності Вишгородщини : Зб. тез доп. і повідомл. 12-ї наук.-практ. конф., присвяч. 10-й річниці з дня створення Вишгородського історико-культурного заповідника та Міжнародного дня музеїв. — Вишгород, 2005. — С. 69—76.

Давній Вишгород. Виставка нових археологічних матеріалів до 1050-річчя першої згадки Вишгорода у літописі і 25-річчя району і райцентру: Проспект / Укладачі: Р. Орлов, Р. Терпиловський. — Вишгород, 1998. — 24 с.

Дегтяр Т., Орлов Р. Вишгород. Минуле і сучасне. — К., 2005. — 294 с.

Довженко В. Й. Огляд археологічного вивчення Древнього Вишгорода за 1934—1937 рр. // Археологія. — 1950. — Т. III. — С. 64—92.

Довженко В. Й. Розкопки древнього Вишгорода // АП УРСР. — 1952. — Т. III. — С. 14—28.

Довженко В. Й. Вишгород // Археологія Української РСР. — К., 1975. — Т. 3. — С. 229—236.

Зайцева І. Е. Детали поясной и уздечной гарнитуры из материалов обследованных сельских поселений Суздальского Ополья // Русь в IX—XII веках: общество, государство, культура. — М.; Вологда, 2014. — С. 363—377.

Звіздецький Б. Давньоруські кургани на північній околиці м. Іскоростеня // Дружинні старожитності Центрально-Східної Європи VIII—X ст. — Чернігів, 2003. — С. 32—37.

Зоценко В. М. Скандинавські старожитності Вишгорода // Старожитності Вишгородщини : Зб. тез, доповідей і повідомлень 13-ої наук.-практ. конф., присвяч. Дню пам'яті Ярослава Мудрого, 24—25 травня 2007 р., м. Вишгород. — Вишгород, 2007. — С. 43—70.

Зоценко В. Древнерусский Вышгород. Историко-археологический обзор // Борисо-Глебский сборник / Collectanea Borisoglebica. — Paris, 2009. — Вып. 1. — С. 15—56.

Казаков Е. П. Булгарское село X—XIII вв. низовий Камы. — Казань, 1991. — 176 с.

Калюк О. П., Сагайдак М. А. Склад керамічної продукції XII ст. з Київського Подолу // Археологія. — 1988. — Вып. 61. — С. 36—46.

Каменцева Е. И., Устюгов Н. В. Русская сфрагистика и геральдика. — М., 1974. — 264 с.

Мажитов Н. А. Курганы Южного Урала VIII—XII вв. — М., 1981. — 164 с.

Мовчан І. І., Боровський Я. Є., Климовський С. І., Гончар В. М. Щекавицький могильник у Києві // Археологічні відкриття в Україні, 1994—1996. — К., 2000. — С. 104—105.

Мурашева В. В. Древнерусские ремесленные наборные украшения (X—XIII вв.). — М., 2000. — 136 с.

Новое в археологии Киева. — К., 1981. — 456 с.

Оленич А., Бібіков Д. Торгівельний інвентар з посаду давньоруського Вишгорода: до характеристики пам'ятки // Середньовічні старожитності Центрально-Східної Європи : М-ли XIV Міжнар. студентської наук. конф. (Чернігів, 17—19 квітня 2015 р.). — Чернігів, 2015. — С. 61—63.

Оленич А. Горщики-фільтри серед асортименту посуду давньоруського Вишгорода // Середньовічні старожитності Центрально-Східної Європи : М-ли XIV Міжнар. студентської наук. конф. (Чернігів, 17—19 квітня 2015 р.). — Чернігів, 2015. — С. 63—66.

Орлов Р. С. Дослідження вишгородського гончарного центру XI—XII ст. // Старожитності Вишгородщини :

- Зб. тез і повідомл. 10 наук.-практ. конф. — Вишгород, 2003. — С. 34—65.
- Орлов Р. С. Правда Руська і керамічне виробництво XI—XII ст. // Старожитності Русі-України. — К., 1994. — С. 165—173.
- Петраускас А. В. Ремесла та промисли сільського населення Середнього Подніпров'я. — К., 2006. — 200 с.
- Плетньов В., Павлова В. Раннесредневековни ремешни апликации във Варненския археологически музей // Известия на народния музей Варна. — Варна, 2000. — Кн. 30—31. — С. 84—92.
- Путешествие Абу Хамида ал-Гарнати в Восточную и Центральную Европу (1131—1153 гг.) / Пер. О. Г. Большакова. — М., 1971. — 137 с.
- Раппопорт П. А. Строительное производство Древней Руси (X—XIII вв.). — СПб., 1994. — 140 с.
- Рыбаков Б. А. Ремесло древней Руси. — М., 1948. — 792 с.
- Строкова А. В. Гончарські клейма з Вишгорода // Археологічні дослідження в Україні 1994—1996 рр. — К., 2000. — С. 148—164.
- Толочко П. П. Киев и Киевская земля в эпоху феодальной раздробленности XII—XIII веков. — К., 1980. — 224 с.
- Фенглер Х., Гироу Г., Унгер В. Словарь нумизмата. — М., 1982. — 328 с.
- Чабай В. П., Евтушенко А. И., Степанчук В. Н. Отчет о раскопках Дорогожицкого отряда Вышгородской экспедиции НПК «Археолог» в урочище «Гончарь» в г. Вышгороде в 1990 г. / НА ІА НАН України. — 1990/67. — 230 с.
- Якобсон А. Л. Раннесредневековый Херсонес // МИА. — 1959. — № 63. — 389 с.
- Liwoch Radosław. Plomby typu drohiczynskiego z drohiczyzna nad Bugiem w Krakowskim muzeum archeologicznym // Materiały archeologiczne. — 2015. — T. XL. — S. 237—244.

В. Г. Івакін, Д. В. Бібіков, А. Н. Оленич

НОВЫЕ ДАННЫЕ О РЕМЕСЛЕ И ТОРГОВЛЕ ДРЕВНЕРУССКОГО ВЫШГОРОДА (по материалам исследований 2013—2015 гг.)

Статья посвящена некоторым результатам новейших исследований гончарного посада древнерусского Вышгорода, в частности — касающимся основных занятий его населения — ремесла и торговли. В 2013—2015 гг. на площади около 500 м², помимо жилых и хозяйственных построек, обнаружены остатки пяти гончарных горнов и «глинник» — яму для отмучивания гончарного сырья. Исследователи давно обратили внимание на гигантские масштабы гончарного производства на посаде. По нашему мнению, вышгородские гончары обеспечивали своей продукцией не только сам город, но и близлежащие населенные

пункты, в первую очередь — Киев. На их высокий социальный статус указывают многочисленные находки предметов импорта — детали ременной гарнитуры, фрагменты амфор, германская серебряная монета. Об оживленной торговой деятельности населения вышгородского посада, напрямую связанной с их ремеслом, свидетельствует свинцовая товарная пломба с тамгой, а также обнаруженные ранее орудия взвешивания. Также нами обнаружены производственные объекты и фрагменты сосудов, связанные с лесохимическим промыслом. Потребность в большом количестве смолы связана с ремонтом судов и последующей транспортировкой гончарной продукции водным путем. В начале XII в. происходит определенная переориентация производства: население посада обслуживает потребности строительства Борисоглебской церкви, а гончарные горны используют для обжига плинфы, поливных плиток и выжигания извести.

Ключевые слова: древнерусский Вышгород, гончарный посад, торговля, керамические изделия, социально-экономическая характеристика.

V. G. Ivakin, D. V. Bibikov, A. M. Olenych

NEW INFORMATION ABOUT OLD RUS VYSHGOROD CRAFTS AND TRADE (surveys of 2013—2015 years)

The paper is devoted to some results of recent studies of the Old Rus Vyshgorod pottery quarter, in particular — regarding the main activities of the population, such as crafts and trade. In 2013—2015 on the area of 500 m² about, the remains of pottery five horns and a “Hlinnik” — a pit for elutriation pottery materials, apart from household and barn buildings, were found. Researchers paid attention to the huge scale of the pottery industry in that suburb. In our opinion, Vyshgorod potters supplied not only their town with their products, but also the nearby localities, primarily — Kyiv. Their high social status was indicated with numerous finds of imported items: details of belt sets, fragments of amphorae and German silver coin. Busy trading activities of Vyshgorod population, directly related to their profession, shows the lead trading seal with tamga, as well as the previously discovered weighing instruments. We have also found manufacturing facilities and fragments of pottery related to wood chemical craft. The need in a large amount of resin is due to repair of vessels and subsequent water transportation of pottery products. In the early 12th c the certain reorientation of manufacturing occurred: population of pottery trading quarter served the needs of Sts. Boris and Hlib church construction process and the pottery kilns were used for firing plinths and glazed tiles and burning lime.

Key words: Old Rus Vyshgorod, pottery quarter, trade, pottery, socio-economic characteristics.

Одержано 30.03.2016