

*А. В. Петраускас, М. В. Хададова*

## РОЗКОПКИ ДРЕВЛЯНСЬКОГО ГОРОДИЩА VIII ст. В м. МАЛИНІ

*Стаття присвячена малинському городищу, яка стала однією із пам'яток археології, які лягли в основу теорії раннього генезису міст в південноруських землях Київської Русі. Розглядається історія вивчення малинських старожитностей. Зроблено співставлення їх із матеріалами останніх археологічних досліджень 2016 р.*

*К л ю ч о в і с л о в а: городище, старожитності, генезис міста.*

Дослідник древлянських старожитностей Б.А. Звіздецький зазначав, що регіональне вивчення поселень залишається одним з найважливіших завдань слов'яно-руської археології. За останні десятиліття польові дослідження городищ досить активно проводилися у Придніпров'ї, Північній Буковині й Дніпровському Лівобережжі, тобто в ареалах розселення племен літописних полян, хорватів та сіверян. На племінній території древлян, яка в давнину обіймала поліські райони сучасної Київщини та Житомирщини, вивчалися, переважно, відкриті сільські поселення і курганні некрополі. Нехтування такою інформативною категорією пам'яток, як городища, зазначав дослідник, призвело до того, що в деяких узагальнюючих працях з'явилися апріорні твердження, що древляни не мали власних фортець аж до X ст., а інтенсивне фортифікаційне будівництво розпочалося тут лише наприкінці X — початку XI ст. [Звіздецький, 1994, с. 119—125; Гончаров, 1963, с. 310—311].

В останні роки ця точка зору набуває все більшого поширення серед багатьох сучасних вітчизняних та зарубіжних археологів.

Однак ще П.М. Третьяков, провівши 1940 р. розвідки у деяких поліських районах Правобережжя України, ототожнював деякі відкриті ним городища з ранніми «градами» літописних древлян. Одним з найдавніших він вважав Малинське городище.

© А.В. ПЕТРАУСКАС, М.В. ХАДАДОВА, 2016

Подібних висновків дійшов й М.П. Кучера після розвідки 1973 р. [Звіздецький, 1994, с. 119—125; Кучера, 1984, с. 24; Третьяков, 1952, с. 64—68].

З метою перевірки даних попередніх дослідників і одержанні додаткової інформації у 1987 р. загін ІА АН України під керівництвом Б.А. Звіздецького провів стаціонарні розкопки Малинського городища. Основна мета робіт полягала у визначенні часу виникнення й хронологічних рамок функціонування цього укріплення. З цією метою було закладено 2 невеличких розкопи на майданчику городища та зроблено два перетини валу в його крайніх південній та північній частинах (рис. 1).

На підставі сукупності отриманих даних Б.А. Звіздецький відніс час формування оборонних споруд, які збереглися до XVII—XVIII ст. Оцінюючи в цілому сукупність знахідок та стратиграфічну ситуацію на городищі вчений відніс час його утворення до VIII ст.

Так під час археологічних розкопок 1987 р. найдавніші матеріали на городищі були репрезентовані шаром перепаленого піску з шурфу південно-західної частини майданчика. Архаїчність керамічних залишок дозволила Б.А. Звіздецькому віднести їх до ранньої фази культури Лука-Райковецька. Відповідно, початок функціонування укріплення було співвіднесено із часом не пізніше VIII ст. На превеликий жаль, автору не вдалося зафіксувати закритих археологічних комплексів цього періоду і він зробив припущення, що «Цілком ймовірно, що на Малинському городищі вони розташовувалися подібно до синхронних йому укріплень у Хотомелі, Бабці та деяких інших — по самому краю майданчика. Неодноразові перепланування, а також оповзні стрімких схилів могли повністю знищити їх. Є всі підстави вважати, що перша фаза життєдіяльності на городищі закінчується десь у першій половині — середині X ст. Керамічні залишки цього часу — це уламки ран-

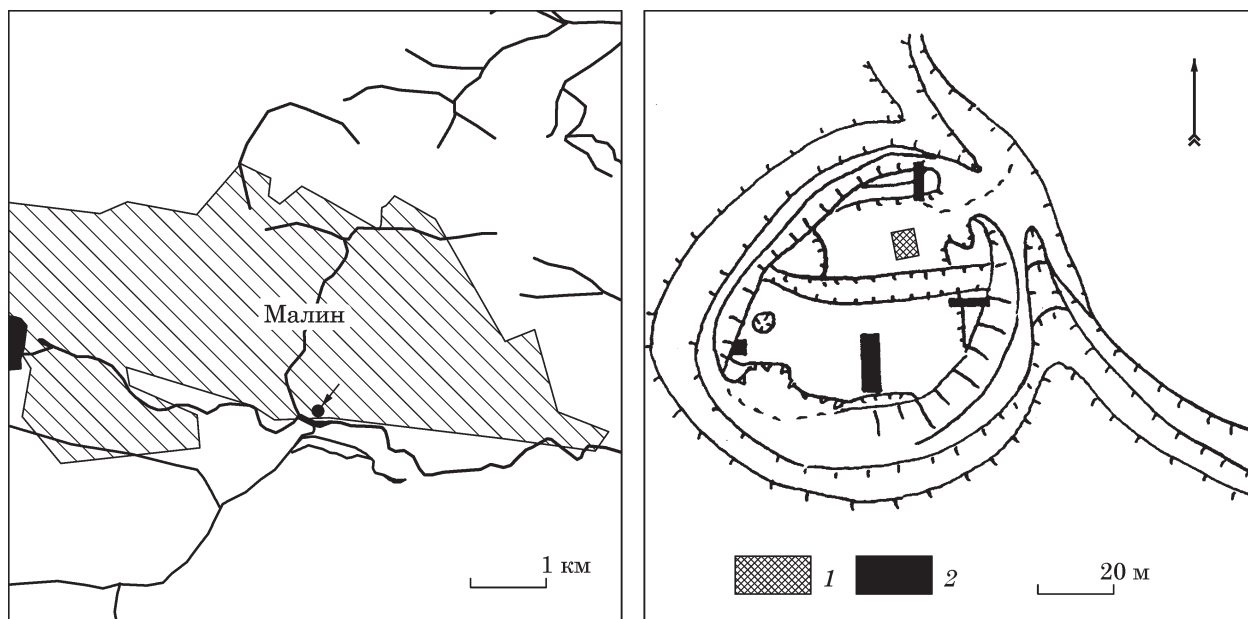


Рис. 1. Розташування Малинського городища і його план, за М.П. Кучерою: 1 — розкоп П.М. Третьякова; 2 — розкопки Б.А. Звіздецького, 1987 р.

нюокружальних горщиків з характерним оформленням вінець у вигляді простого косою зрізу, профільованого іноді неглибокою виїмкою, а також з масивними манжетоподібними вінцями курганного типу. Відсутність будь-якого посуду, характерного за своїми типологічними ознаками і технологією виготовлення кінця X — XI ст., може свідчити про повне припинення у цей час життя на Малинському укріпленні» [Звіздецький, 1994, с. 119—125].

Другу фазу функціонування городища дослідник відносив до XII — XIII ст. Мабуть саме тоді й відбудовано його укріплення. Брак матеріалів не дозволяє чітко визначити типологію цього центру у давньоруський час. Найвірогідніше, він тісно пов'язаний з глибокими процесами феодалізації й широким освоєнням внутрішніх підлеглих територій київськими князями. Можливо, XII—XIII ст. Малинська фортеця була невеличким замком, де проживали представники князівської адміністрації, які контролювали стягнення державного податку з навколишньої округи. Цей процес перервався у середині XIII ст. в зв'язку з монголо-татарською навалою.

Є всі підстави вважати, що Малинське городище відбудовувалося втретє. Вище ми згадували про пізньосередньовічні матеріали з культурного шару — керамічні посудини, кахлі тощо. Такі самі матеріали у великій кількості виявлено під час досліджень оборонного валу.

Поперечною траншеєю, закладеною дослідником через вал у південно-східній частині, виявлено таку картину. Вершину валу було насипано з щільного темно-сірого гумусу, насиченого залишками будівельного сміття. Цей шар у багатьох місцях перемішано з жовтою материковою глиною, а також деревним вугіллям. В цих прошарках зафіксовано значну кількість речових знахідок. Основну масу становили керамічні вироби. Серед них у відсотковому відношенні пере-

важали полив'яні та неполив'яні кахлі, прикрашені рельєфним рослинним орнаментом, а також горщики різноманітних типів XVI—XVIII ст. У невеликій кількості траплялася кераміка й ранішого часу — від ліпної типу Луки Райковецької до кружальної XII—XIII ст. включно. В цих самих шарах значний відсоток знахідок припадав на уламки дуже сильно патинованих пляшок, виготовлених з товстого гутного скла.

На глибині близько 2 м (від вершини валу) з внутрішнього боку відкрито невеликий відтинок кам'яної фундаментної кладки, змурованої з підтесаних базальтових блоків. Середні розміри каменів становили 0,5 × 0,5 м при товщині 0,3—0,4 м, хоча зрідка зустрічалися й більші. Між собою камені зв'язані глиняним розчином, а вертикальні шви забутовано меншими камінцями, перемішаними із землею. Загальна потужність фундаменту на дослідженій ділянці становила близько 0,6—0,8 м при ширині 1,5 м. Орієнтований він майже точно по лінії захід—схід і до траншеї потрапив лише частково.

Можна припустити, що у цьому місці до оборонного валу примикала будівля, безпосередньо пов'язана з функціонуючими фортифікаціями. Наявний матеріал засвідчує, що і вал і будівля зведені одночасно. Так, при розчистці вертикальних швів забутовки між камінням фундаменту, як у верхній, так і у нижній його частині виявлені фрагменти кахлів та посуду пізнього середньовіччя. Отже, оборонний вал і будівля, виникли не раніше XVI—XVII ст. [Звіздецький, 1994, с. 119—125].

Розбіжність у датування городища та його оборонних споруд Б.А. Звіздецьким в сукупності із значними ушкодженнями оборонних споруд в новітній та сучасний період, а також дуже складною стратиграфією культурних нашарувань на городищі викликала цілий ряд зауважень сучасних археологів, частина з яких почала схилитися



Рис. 2. Фото розрізу валу оборонного рову



Рис. 3. Фото оборонного рову, перекритого валом Малинського городища

до думки про формування городища та його оборонних споруд в пізньосередньовічний період.

В польовому сезоні 2016 р. на запрошення міської ради м. Малина Житомирської обл. було відновлено планомірні дослідження багатопарового городища по вул. Городищанській в м. Малині.

Було проведено візуальне обстеження городища та встановлено місця розташування розкопів Б.А. Звіздецького. В результаті зафіксовано, що перетини оборонного рову зроблені дослідником у його крайніх точках де він має найменшу висоту і відповідно, незначну потужність культурних нашарувань, в яких можуть бути випадкові знахідки не пов'язані із його зведенням. Зазначимо також, що через весь майданчик городища зі сходу на захід проходить потужний котлован новітнього періоду, який перерізає також і оборонний вал.

Зважаючи на ці обставини в 2016 р. було вирішено не проводити розкопки широкою площею на городищі, а зробити зачистку південної стінки котловану, що дасть змогу отримати повний переріз городища по лінії схід—захід та встановити його культурно-хронологічні особливості. Також в польовому сезоні 2016 р. було знято напівінструментальний план городища, який має певні відмінності від плану зробленого свого часу М.П. Кучерою та Б.А. Звіздецьким. Для розуміння топографії городища наведемо його детальний опис.

Городище розташоване на мисовому виступі лівого корінного берега р. Ірша. В плані воно має неправильну, можна сказати, подібну до під овалної форму. Максимальна довжина по лінії схід—захід становить 70 м, а максимальна ширина по лінії південь—північ складає 60 м. Південний край городища майже прямий витягнутий вздовж берега річки на 66 м має стрімкий схил. Не можна виключати, що він штучно ескарпований для створення більшої крутизни схилу. Проте на сьогодні, виразних візуальних ознак підрізки схилу не зафіксовано. Спостереження, які були зроблені Б.А. Звіздецьким під час робіт 1987 р. на розкоп в «прирічній частині» городища відображають досить потужний пласт культурних нашарувань саме на південній кромці майданчика. За повідомленнями дослідника від досягав до 2 м. Складна стратиграфічна ситуація на городищі і велика кількість пізньосередньовічних нашарувань не дозволяють однозначно співвідносити їх появу із певним етапом формування городища. Без проведення детальних стратиграфічних розрізів південної кромки майданчика ці припущення будуть носити суто гіпотетичний характер.

Західна частина городища виходить до лівого берега великого яру (глибина біля 15—20 м, ширина біля 50 м), який тягнеться на північ в напрямку до автомобільної дороги на Київ по вул. Городищанська. В центральній частині західного краю розташовується похила западина шириною 4 м та глибиною до 1,7 м від кромки майданчика. Східною частиною вона виходить на котлован, що перетинає майданчик городища зі сходу на захід.

Північна частина городища вигнута на північ і обмежується лівим берегом яру (ширина в центральній частині 20 м, глибина — 5 м), що бере початок від його північно-східного краю і впадає в безіменний яр на заході. В місці найбільш виступаючому на північ починається північна частина оборонного валу. В цьому місці вал має найменшу висоту та ширину. Відповідно, можна припустити, що в даному місці глибина яру на момент на-



сипання валу була достатня, для утворення необхідної висоти для перешкоди нападникам.

Східна частина городища вигнута на схід і має приблизну довжину 46 м. Вона обмежується яром, що впадає до заплави р. Ірша і бере початок від північно-східної частини городища. Схили східної частини городища в північній частині більш похилі в південній — стрімкіші. Північна частина схилів городища зазнала найбільш значних сучасних антропогенних впливів і, вірогідно, її сучасний вигляд значно відрізняється від її стану на момент зведення. В центральній та більш південній частині схилу східного краю городища чітко виділяються дві ділянки. Нижня — із стрімкими майже вертикальними стінками, які значною мірою зайняті відкритими відслоненнями ґрунту. Її глибина від підшви валу в центральній частині складає 7 м. І верхня частина, яка більш похила і відділяється від нижньої чітким різким зломом. Вірогідно, верхній край схилу городища, який починається від нижньої підшви зовнішнього краю оборонного валу являє собою залишки первинного рову, а нижня частина схилу утворилася внаслідок розвитку ерозійних процесів, які призвели до утворення яру, що перерізав вглиб значну частину рову. Глибина верхньої частини схилу від підшви валу до різкого зламу становить 3,6 м, що вірогідно і відображає глибину валу в даному місці. Відстань між підшвою валу і протилежним краєм яру (рову) становить 16 м. Вірогідно, що початкова ширина рову могла бути менших розмірів.

Закінчуючи опис північного та східного краю городища слід відзначити, що саме тут мала знаходитись первинна перемичка, що з'єднувала мис із корінним плато. Приблизно в цьому ж місці припускав її місце знаходження і Б.А. Звіздецький. На жаль, сильні антропогенні впливи новітнього і сучасного періодів призвели до виразних і добре візуально пізнаваних змін, що значно ускладнюють (чи навіть роблять їх практично неможливими) пошуки решток оборонного рову. Певною мірою заповнити цю прогалину можна використавши дані абсолютних розмірів та морфологічних показників оборонного валу, який можливо розглядати як приблизний «негатив» рову.

Спираючись на ці показники ми не зможемо точно визначити абсолютні розміри, проте напевно можемо визначити місце найбільшої штучної глибини і ширини рову, що має відповідати місцю розташування первинної природної перемички між мисом та плато. Виходячи із того, що максимальна висота і ширина частин валу, які збереглися знаходяться в північно-східній та центрі східної частини городища, приблизно в цьому місці мала знаходитись і природна перемичка між мисом та корінним берегом.

Оборонний вал городища розташований в його східній та північно-східній частині. Він на сьогоднішній день представлений трьома окремими частинами: північною, центральною та південною. Північна частина має максимальну висоту в східній частині — 2 м і в західній частині сходить нанівець. Довжина відрізка близько 20 м. Ширина становить 6—8 м. В центрі відрізка валу добре



Рис. 4. Фото заповнення оборонного рову на майданчику городища

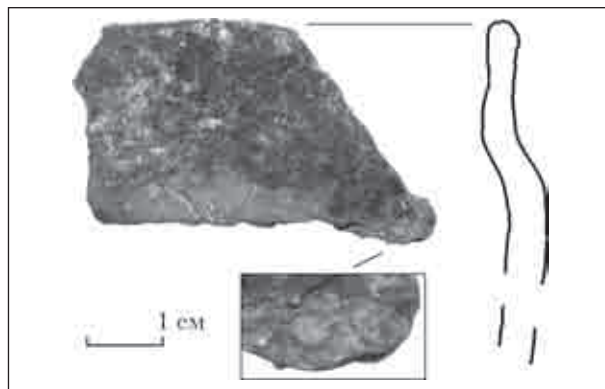


Рис. 5. Вінець ліпної посудини із заповнення рову на майданчику городища

помітна запліла западина шириною 2 м і довжиною 4 м при глибині 0,5 м, яка вірогідно являє собою рештки траншеї перетину валу, зробленого в 1987 р. Б.А. Звіздецьким. Проміжок між центральною ділянкою та північною ділянкою валу утворився в другій половині ХХ ст., оскільки на схемі П.М. Третьякова, досліджена і описана в статті С.В. Павленка у цьому збірнику. Ширина розриву становить 8—14 м.

Центральна частина валу має ширину 18 м та довжину 9—10 м. В її центрі з північного боку вибрано ґрунт траншеєю довжиною 8 м та шириною 4 м. Глибина траншеї 1,5 м. Висота валу з напільного боку становить 3 м, а з внутрішнього 1,4—1,2 м. З південного боку вал перерізаний котлованом господарчої споруди поміщиків Гижичьких.

Південний відтинок валу має ширину 5—9 м і довжину 12 м. Висота з напільного боку від підшви валу становить 1,5—3 м, з внутрішнього боку 1,5—2 м. В південній частині добре помітний перетин валу траншеєю Б.А. Звіздецького 1987 р., яка має опливші стінки. Довжина траншеї 6 м, ширина 2 м. Відстань між південним та центральним відтинком валу становить 6 м. Відзначаємо, що, південний край південного відрізка валу плавно заокруглений і відстоїть від південної кромки майданчику городища на 3 м, а не примикає до неї впритул.

Виходячи із особливостей форми та розташування південного відтинку валу можна припустити, що саме в південно-східній частині майданчика городища на південь від краю валу знаходився в'їзд на городище. Подібні розміри в'їзду і його розташування на місці примикання оборонного валу до берегової кромки мисових городищ відзначено на городищі в м. Олевськ, дитинці Північного городища літописного Возвягля та барбакані північного городища літописного Возвягля та ін. Співпадає також із означеними городищами і напрямом підйому не по прямій а на півколом низу нагору за ходом годинникової стрілки. Ширина доріжки підйому іноді становить до 0,5 м. Подібні розміри шляху підйому на майданчик городища та його форма і напрямок не дозволяв застосувати підхід до в'їзної брами великої кількості нападників. Навпаки, вони могли дістатися брами лише витягнувшись довгою вузькою колоною поодиноці підставляючись охоронцям городища правим незахищеним боком (переважна більшість людей тримають захисний щит в лівій руці).

Припущення про розташування в'їзду в центральній частині оборонного валу, де він має найбільшу потужність не знаходять свого підтвердження серед оборонних споруд на території Древлянської землі.

Зазначимо, що в результаті довготривалого і ретельного пошуку в архівах та послідуемого аналізу польової документації П.М. Третьякова, проведеного С.В. Павленко, встановлено, що котлован, який перетинає майданчик городища зі сходу на захід в своїй основі являє залишки господарського складу поміщицької родини Гижицьких, який був спалений на початку ХХ ст., про що також свідчать багато чисельні знахідки виявлені в ході зачистки його південної та північної стінок в 2016 р. Котлованом перерізано як майданчик городища так і оборонний вал. Найбільш важливі спостереження щодо стратиграфії городища була зроблені як раз під час зачистки південної стінки котловану.

У тілі валу під час зачистки було зафіксовано знахідки, які датуються не пізніше Х ст. Проте зважаючи на його висоту до 3 м з внутрішнього та до 6 м із зовнішнього краю його спорудження варто віднести до кінця XII — XIII ст. (рис. 2). Подібні параметри оборонних валів характерні саме для городищ XIII ст. на території Древлянської землі (городища Звягеля, Гульська, Олевська та ін.). Подібної висоти оборонні споруди Х ст. зафіксовані лише у столиці древлянської землі Іскоростені. До того ж в основі валу лежить потужний шар із великою кількістю деревного вугілля та знахідок Х ст., який може бути співвіднесений із залишками оборонних споруд саме Х ст. Додатковим підтвердженням цього може бути зафіксований під валом і перекритий валом раніший оборонний рів (рис. 3). Можна припустити, що виявлені в основі валу культурні нашарування та виразні залишки оборонного рову перекритого валом як раз і являють собою рештки оборонних споруд, які були знищені в середині Х ст.

Абсолютною несподіванкою під час зачистки стінки котловану на майданчику городища виявилось відкриття ще одного оборонного рову. В основній частині заповнення рову, яка може розглядатися як така, що утворилась безпосередньо після припинення його експлуатації зафіксовано знахідки грубої ліпної кераміки, яка має безпосередні аналоги серед верхніх горизонтів поселення Розтоки і може мати верхню дату не пізніше VIII ст. (рис. 4; 5). Відповідно саме із цією датою можна пов'язувати на сьогоднішній день формування найбільш ранньої оборонної споруди і, відповідно, час формування самого городища, яке може бути віднесене до найбільш ранніх міських комплексів Східної Європи.

Гончаров В.К. Лука Райковецкая // МИА. — 1963. — Вып. 108. — С. 310—311.

Звиздецький Б.А. Малинське городище древлян // Старожитності Русі-України. — К., 1994. — С. 119—125.

Кучера М.П. Поселения Среднего Поднепровья // Древнерусские поселения Среднего Поднепровья. — К., 1984. — С. 20—34.

Третьяков П.Н. Древлянские грады // Академику Б.Д. Грекову ко дню 70-летия. — М., 1952. — С. 64—68.

*А. В. Петрускас, М. В. Хададова*

## РАСКОПКИ ДРЕВЛЯНСКОГО ГОРОДИЩА VIII ст. В г. МАЛИНЕ

В статье рассматривается история исследования городища, которое стало одним из основных памятников развития теории раннего формирования городов на территории южных земель Киевской Руси. Подробно рассмотрены наиболее масштабные археологические исследования Б.А. Звиздецкого в 1987 г. Проведен анализ полученных археологических материалов, стратиграфических наблюдений и датировки памятника. На основе тщательного изучения историографии исследования памятника и материалов, которые были получены во время полевых археологических раскопок 2016 г. сделан вывод о формировании городского центра не позднее VIII в.

**К л ю ч е в ы е с л о в а:** Малин, городище, древности, генезис города.

*A. V. Petrauskas, M. V. Hadadova*

## EXCAVATIONS OF THE DREVLANY HILLFORT IN MALYN

The article reviews the history of the hillfort research, which became one of the main sites of the theory of the early formation of the cities in the southern lands of Kyiv Rus'. The article deals with the details about the most extensive archaeological research carried out by Bohdan Zvizdetsky in 1987. Based on a careful historiography research and materials that were obtained during the archaeological excavations in 2016 has been made a conclusion about city center formation — at the latest 8<sup>th</sup> century.

**K e y w o r d s:** Malyn, excavations, antiquities, genesis of the city.

*Одержано 12.09.2016*