

УДК: [902.2:561](477.81)“0”

Б. А. Прищепа, О. П. Войтюк,  
С. А. Горбаненко

## ПЕРЕСОПНИЦЯ 2015: КОМПЛЕКСНІ ДОСЛІДЖЕННЯ ПОСЕЛЕННЯ КІНЦЯ I тис. н. е. В УРОЧИЩІ ПАСТІВНИК

*Стаття вводить до наукового обігу результати досліджень поселення кінця I тис. н. е. в урочищі Пастівник. У 2015 р. для пам'ятки вперше було проведено комплексний забір матеріалів із застосуванням вибіркової фільтрації ґрунту. Проаналізовано археологічні дані (об'єкти й артефакти), а також отримані біологічні зразки.*

*Ключові слова:* Пересопниця, Пастівник, слов'яни, археологія, палеоботаніка, археозоологія.

Культурно-археологічний комплекс Пересопниця знаходиться в Рівненському р-ні і обл., на правому березі річки четвертого порядку (Стубла — Горинь — Прип'ять — Дніпро) (рис. 1). Нині Пересопниця знаходиться дещо південніше межі лісової й лісостепової зон, однак, імовірно, у давнину це була заліснена місцевість.

Пересопниця, як значне місто на Волині, відома завдяки згадкам у літописі з 1149 по 1246 рр. [Ипатьевская ..., 1962, с. 387, 797]. Але за археологічними даними відомо, що поселення на місці Пересопниці існувало й до часів Давньої Русі — у ранньослов'янський період, VIII—X ст. Крім того, на території Пересопницького комплексу виявлено пам'ятки всіх археологічних періодів, починаючи з неолітичної культури лінійно-стрічкової кераміки.

Спорадичні археологічні дослідження тут відбувалися від середини XIX ст., продовжувалися і в міжвоєнний період. У повоєнні часи на території Пересопницького комплексу археологічні розкопки проводили П.О. Раппопорт і В.В. Ауліх. Однак, системні дослідження розпочато у 1974 р. під керівництвом В.С. Терського (до 1992 р.) і С.В. Терського (1993—1999 рр.); з певними перервами вони тривають і дотепер.

© Б.А. ПРИЩЕПА, О.П. ВОЙТЮК, С.А. ГОРБАНЕНКО, 2016

Цими дослідженнями переважно було охоплено площі давньоруських поселень, у тому числі в 1977—1995 рр. й в уроч. Пастівник (детальніше історію досліджень див.: [Терський, 2012; 2013]).

Поселення ранніх слов'ян в уроч. Пастівник привернуло пильнішу увагу від початку 2000-х рр.: систематичні археологічні розкопки були розпочаті у 2002 р. і продовжувались у три наступні польові сезони [Прищепа, 2003; 2005]. Урочище Пастівник знаходиться на східній окраїні села; це окреме підвищення площею близько 10 га, від корінного берега з півночі і заходу воно відмежоване долиною заболоченого заплавою р. Омелянівки, правої притоки р. Стубли (рис. 1). У розкопі 1, що мав площу 316 м<sup>2</sup>, поряд із різноманітними об'єктами епохи Київської Русі, відкрито ранньослов'янські житла та господарські об'єкти, що ілюструють основні етапи розвитку поселення ранніх слов'ян від VIII до X ст. [Прищепа, 2010]. У 2015 р. споруди кінця I тис. н. е. досліджені у південній частині підвищення в розкопі 8 і в центральній частині в розкопі 9.

У розкопі 8 досліджено житло 1 і господарську будівлю 2. Чорноземний ґрунт на цій ділянці має товщину 0,4—0,5 м, нижче залягає перехідний передматериковий шар завтовшки до 0,15 м, а під ним простежено материк — жовтий лесоподібний суглинок. Подібну стратиграфію ґрунту простежено і в розкопі 9. Однак, на ділянці, де виявлено будівлю 1 з двома нішоподібними печами, материк виявлено на глибині 0,4 м, а вище залягає орний шар ґрунту.

На пам'ятці також проведено додаткові спорадичні дослідження заповнення об'єктів з метою підвищення інформативності археоло-

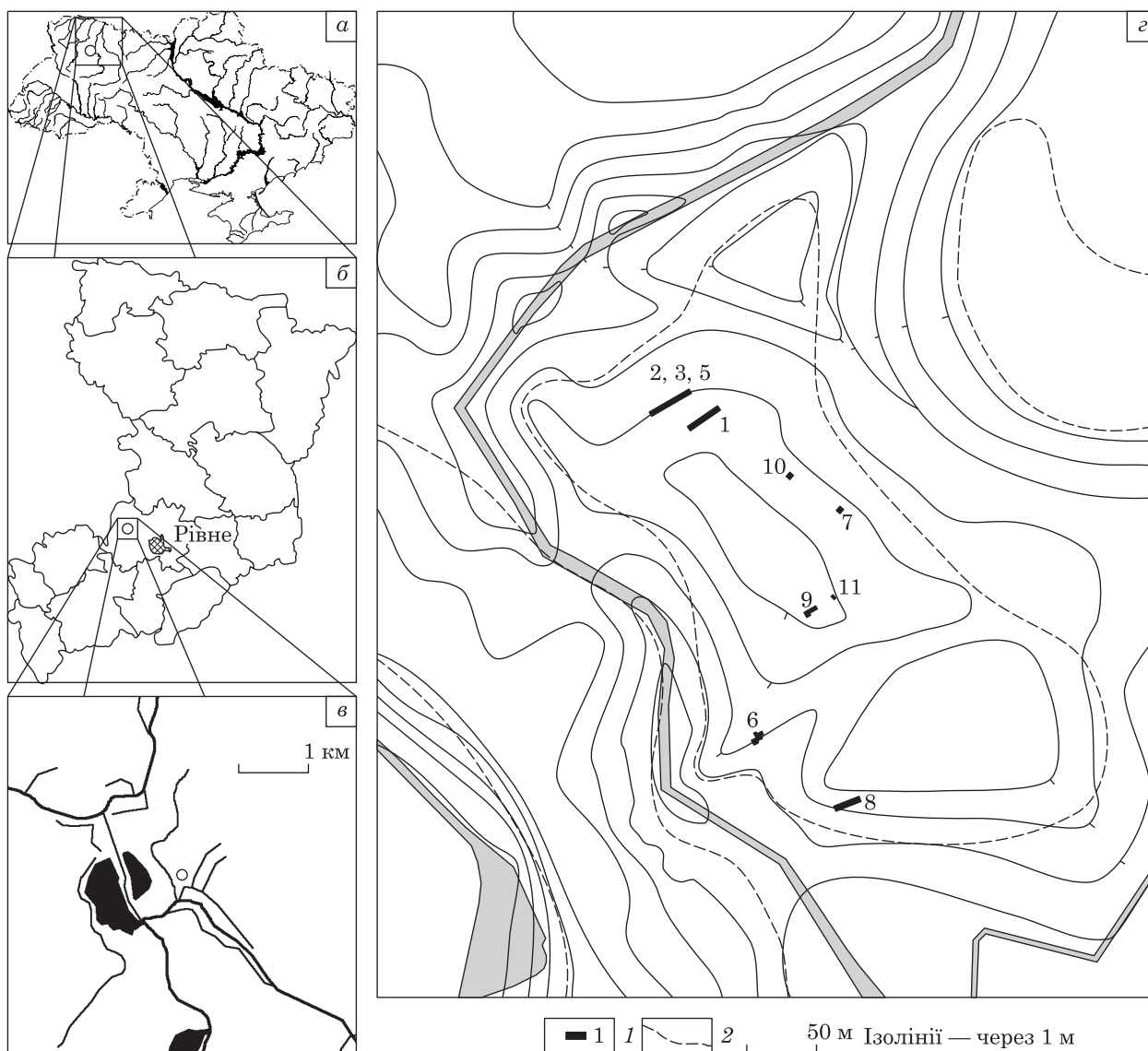


Рис. 1. Місце розташування Пересопниці, уроч. Патівник: а — на карті-схемі України; б — Рівненської обл.; в — кілометровій топооснові; г — уроч. Патівник (1 — умовні межі слов'янського поселення; 2 — розкопки; розкоп 4 знаходиться поза межами уроч. Патівник)

гічних студій. Для досліджень було відібрано проби ґрунту різного об'єму з цих об'єктів. Надалі їх було розділено на фракції різними методами. За допомогою флотації ведеться відбір органічних решток рослинного походження (вуглики дерева (визначення М.С. Сергєєвої), карбонізовані зернівки й насіння культурних рослин і бур'янів (визначення С.А. Горбаненка)). Завдяки промиванню отримано рештки риб, а також фрагменти яєчної шкаралупи (визначення Є.Ю. Яніш)<sup>1</sup>. Промивання проведено з використанням звичайної антимоносвітної сітки з коміркою приблизно 1 × 1 мм [Горбаненко, 2016]. Надалі фракції, що залишилися, поступили на ручне перебирання, після чого — відповідним фахівцям на визначення.

1. Користуючись нагодою, висловлюємо щиру вдячність к. і. н. М.С. Сергєєвій і к. б. н. Є.Ю. Яніш.

*Житло 1* (рис. 2) мало чотирикутний котлован розмірами 4,1 × 3,95 м, заглиблений у ґрунт на 0,7—0,9 м від рівня виявлення. Стінами котлован був орієнтований за сторонами світу, в кутах простежено вертикальні ніші, які використовували при влаштуванні дерев'яної обшивки стінок котловану. У плані ніші напівкруглі, найбільша знаходилась за півчю, у північно-східному куті (ширина 0,6, глибина 0,4 м), інші мали ширину 0,3—0,4, глибину 0,2—0,3 м.

У північно-східному куті знаходилась піч, нижня частина якої була споруджена із глини. У плані стінки печі підковоподібні, розмірами 1,05 × 1,15 м, збереглися на висоту 0,4—0,5 м від рівня долівки, їх товщина 0,2—0,35 м. Черінь печі овальний у плані, розмірами 0,95 × 0,7 м, влаштований на рівні долівки, підмазаний шаром глини завтовшки 2—3 см. На черені

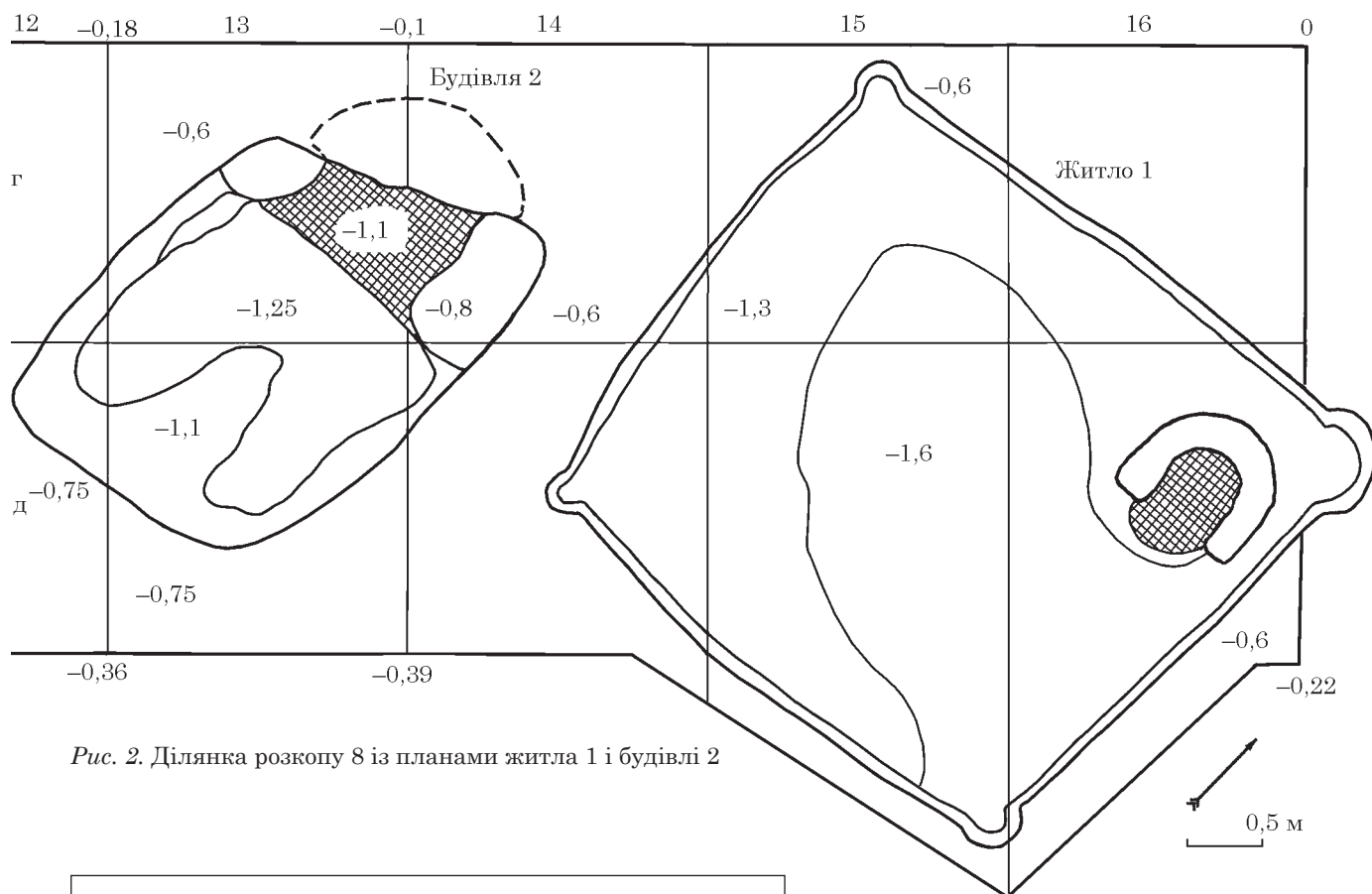


Рис. 2. Ділянка розкопу 8 із планами житла 1 і будівлі 2

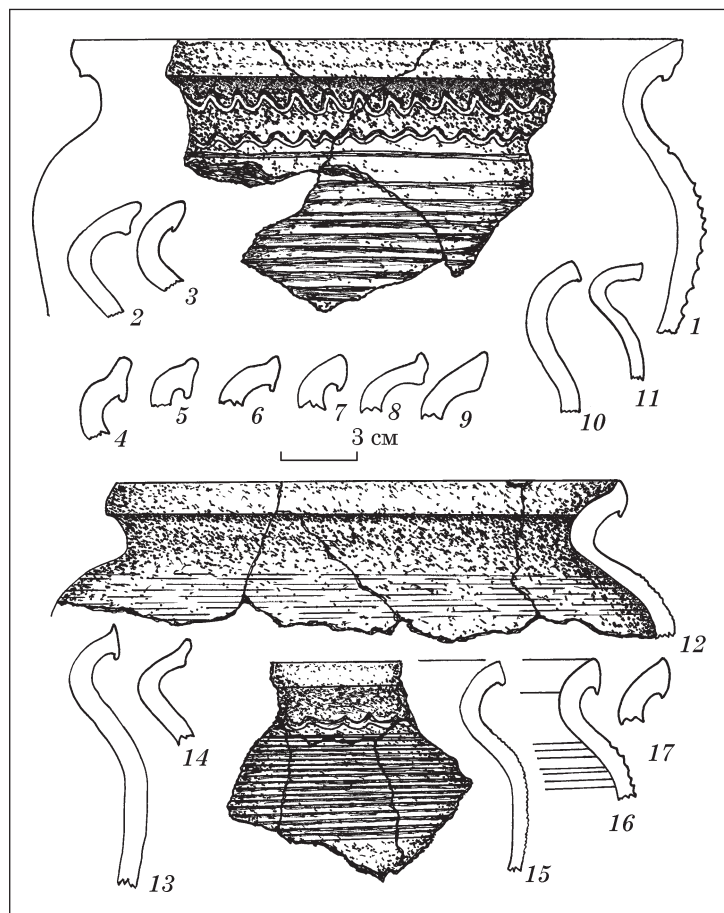


Рис. 3. Матеріали з розкопу 8, вінця гончарних горщиків: 1—11 — із долівки житла 1; 12—17 — із замощення череня печі будівлі 2

печі виявлено значну кількість вкритого сажею каміння (це шматки пісковика, трапилися також ракушняк і базальт), уламки глиняних гончарних горщиків, частина з них від тих посудин, зібраних на долівці будівлі. Між камінням і череном простежено шар сажі завтовшки до 2 см. Каміні трапилися також на долівці навколо печі. Ці спостереження дозволяють зробити висновок, що верхня частина печі і склепіння були складені з використанням значної кількості каміння.

Котлован напівземлянки був заповнений лесоподібним суглинком без знахідок. Долівка житла міцно втрамбована, понижена в центральній частині котловану. На долівці в прошарку гумусного ґрунту зібрано уламки гончарних горщиків X ст. (рис. 3, 1—11).

Із заповнення напівземлянки було профільтровано 1 відро ґрунту з плями біля печі, а також — 4 відра загалом з долівки житла. З плями вилучено вуглики дерев: сосна (29 екз., 3 — рештки гілок), дуб (2 екз.), листяне (2 екз.). Крім того, із проби загалом з долівки визначено: сосну (3 екз.), листяне розсіяно-судинне (2 екз., 1 з яких — гілка діаметром 0,5 см).

## Палеоетноботанічні матеріали з досліджень у Пересопниці 2015 р.

Об'єкт, житло № / розкоп №	Рослини													Разом
	Культурні										Бур'яни			
	Зернові								Бобові		Br. sp.	Ch. a.	C. a.	
	P. m.	T. d.	T. a. s. l.	S. c.	H. v.	H. v. var. lag.	A. sp.	Cer.	P. s.	L. s.				
1/8	10	6	5	5	5	—	2	12	—	—	—	5	—	50
2/8	15	7	10	9	5	—	2	15	—	—	4	3	—	70
1/9	4	117	164	141	98	3	21	+	2	2	22	11	5	590 +
Разом	29	130	179	155	108	3	25	27 +	2	2	26	19	5	710 +

*P. m.* — *Panicum miliaceum* (просо); *T. d.* — *Triticum dicoccon* (пшениця двозернянка); *T. a. s. l.* — *Triticum aestivum* s. l. (пшениці м'які голозерні); *S. c.* — *Secale cereale* (жито); *H. v.* — *Hordeum vulgare* (ячмінь плівчастий); *H. v. var. lag.* — *Hordeum vulgare* var. *lagunculiforme* (ячмінь плівчастий пляшкоподібний); *A. sp.* — *Avena* sp. (овес); *Cer.* — *Cerealia* (зернові); *P. s.* — *Pisum sativum* (горох посівний); *L. s.* — *Lens culinaris* (сочевиця); *Br. sp.* — *Bromus* sp.; (стоколос); *Ch. a.* — *Chenopodium album* (лобода біла); *C. a.* — *Convolvulus arvensis* (березка польова).

Результати визначень палеоетноботанічних решток представлено у таблиці. Середня насиченість становить 12,5 зернівок / 10 дм<sup>3</sup>, а збереженість матеріалів — 4—5 балів.

Промиванням виявлено фрагменти шкаралупи яєць курки домашньої.

Будівля 2 (див. рис. 2) знаходилась на захід від житла 1. Це господарська будівля із великою нішоподібною піччю. Пляму заповнення будівлі простежено на глибині 0,5—0,6 м від рівня сучасної денної поверхні. Будівля мала чотирикутний котлован розмірами 2,1 × 2,3 м, заглиблений у материк на 0,3—0,4 м. Стінки котловану похилі, звужувалися до дна, вони орієнтовані за сторонами світу.

Піч нішоподібна, вирізана за межами котловану з боку північної стінки. Черінь печі округлий у плані, розмірами 1,35 × 1,3 м, мав заощення із камінців (у тильній частині) та

уламками гончарних горщиків (поблизу челюстей), зверху підмазане шаром глини завтовшки до 3 см. Черінь міцно випалений, піднятий на 0,1 м над рівнем дна котловану. Склепіння збереглося лише в тильній частині печі, воно напівсферичне, заввишки 0,3 м від рівня череня.

У північно-східному куті котловану виявлено округлу ямку, половина якої врзана в стінку і виходила за межі котловану. Діаметр ямки 0,35 м, глибина від рівня долівки 0,2 м. Котлован будівлі був заповнений сірим ґрунтом із включеннями суглинку та дрібних шматків печини, в ньому траплялися перепалені уламки каміння (пісковуку) і фрагменти гончарних горщиків. На дні котловану знайдено значну кількість уламків горщиків «курганного типу» і кістяну проколку. Уламками подібних горщиків було заощено черінь печі (див. рис. 3, 12—17). Ці знахідки дозволяють датувати будівлю X ст.

Із заповнення печі будівлі було профільовано 4 відра ґрунту. Результати визначень палеоетноботанічних решток представлено у таблиці. Середня насиченість становить 17,5 зернівок / 10 дм<sup>3</sup>, а збереженість матеріалів — 4—5 балів.

Промиванням виявлено фрагменти шкаралупи яєць курки домашньої. Також започатковано забір іхтіологічного матеріалу: виявлено 14 решток, з яких 12 — луска. Визначено представників 2 видів риб: родина коропові — лящ (*Abramis brama*) і окунеподібні — окунь (*Perca fluviatilis*). Невизначена луска належить представникам коропових. Лящ представлений 1 лускою віком від 5 років; окунь — від 2 років (1 луска), 3 (1) і 4 років (2 луски).

Особливості розміщення будівлі 2 по відношенню до житла 1 і порівняння кераміки з обох споруд дозволяють зробити висновок, що вони входили до одного житлово-господарського комплексу і їх використовували одночасно.

Будівля 1 розкопу 9 (рис. 4). Котлован будівлі на рівні виявлення, на глибині 0,4 м від рівня

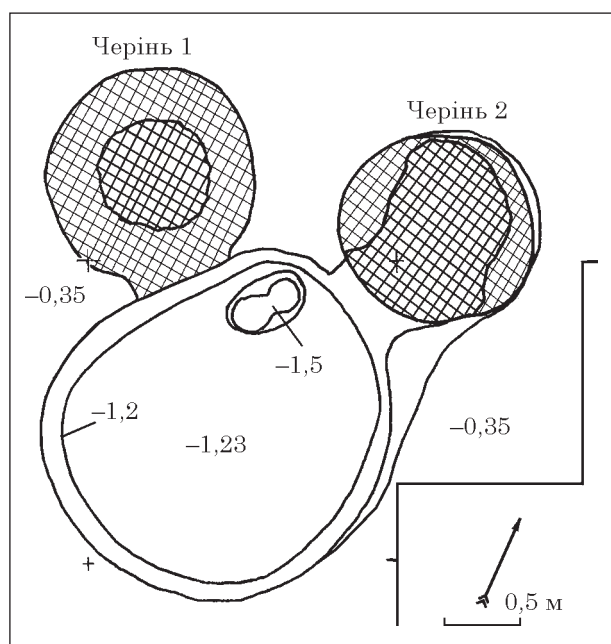


Рис. 4. Ділянка розкопу 9 із планом будівлі 1

денної поверхні, був овальний у плані, розмірами 2,3 × 2,0 м, витягнутий із північного сходу на південний захід. Перший пласт заповнення котловану до глибини 0,6 м від рівня сучасної денної поверхні складався зі світло-коричневого передматерикового шару, а нижче, до глибини 1,0 м був засипаний материковим суглинком без знахідок. Придонна частина котловану була заповнена пухким чорним ґрунтом, що містив деревне вугілля та уламки гончарного глиняного посуду. Останніх у придонній частині виявлено небагато, вони належать горщикам «курганного типу» Х — початку XI ст. У північному куті котловану виявлено яму від стовпів. На рівні долівки вона овальна, розмірами 0,6 × 0,35 м, але нижче, з глибини 0,1 м яма подвійна, простежено відбитки двох круглих стовпів діаметром 0,2 м; їх глибина — 0,27 м від рівня долівки.

Піч 1 нішоподібна, була вирізана в масиві материкового суглинку поряд із північно-західною стінкою котловану. Черинь виявлено на 0,8 м нижче рівня сучасної денної поверхні (знаходився на 0,43 м вище рівня дна котловану). Він округлий у плані, діаметром 1,3 м, мав потужне замощення із уламків гончарних посудин і камінців, зверху був підмазаний шаром глини, міцно випаленої у ході використання печі. Загальна товщина замощення і глиняної підмазки череня 7—10 см. Склепіння печі напівсферичне, збереглося на висоту 0,5 м від рівня череня.

Піч 2 нішоподібна, була вирізана в масиві материкового суглинку поряд із північно-східною стінкою котловану. Черинь виявлено на 1,08 м нижче рівня сучасної денної поверхні (знаходився на 0,15 м вище рівня дна котловану). Черинь округлий у плані, діаметром 1,25 м, мав потужне замощення із камінців, уламків гончарних горщиків (рис. 5) і ліпної миски, зверху був підмазаний шаром глини, міцно випаленої у ході використання печі. Загальна товщина замощення і глиняної підмазки череня 13—18 см. Склепіння печі напівсферичне, збереглося на висоту 0,45 м від рівня череня.

Рухомий археологічний матеріал дозволяє датувати будівлю Х ст.

Із заповнення будівлі було профільровано 5 відер ґрунту з придонної частини. Вилучено й визначено вуглики дерев: дуб (11 екз.), листяне (3 екз.). Результати визначень палеоекоботанічних решток представлено у таблиці. Середня насиченість становить близько 40 мл зернівок / 10 дм<sup>3</sup>, а збереженість матеріалів — 1 бал.

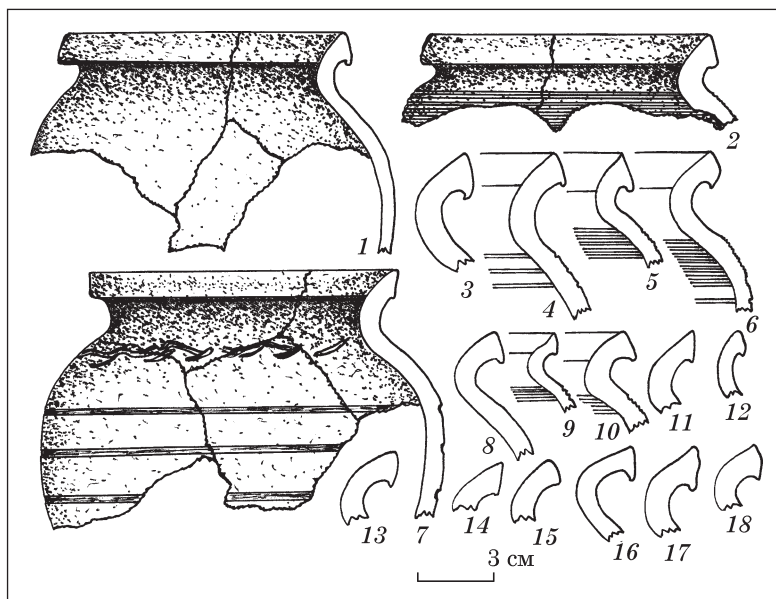


Рис. 5. Гончарні горщики із замощення череня печі 2 будівлі 1 розкопу 9

Нагадаємо, що дослідженнями 2015 р. отримано керамічні матеріали Х ст. (див. рис. 3; 5). Ранішими дослідженнями, 2002—2005 рр., встановлено ширшу дату існування ранньослов'янського поселення — VIII—X ст. [Прищепя, 2010]. Наступний період розвитку поселення відноситься до часів Київської Русі [Прищепя, 2016, с. 74—85]. Поблизу Пересопниці відомо кілька поселень VIII—X ст., їх можна розглядати як «гніздо поселень». Найкраще дослідженням є поселення в уроч. Пастівник, тому вважаємо надзвичайно важливим якомога повний аналіз матеріалів з цього поселення.

Житло 1/8 представляє доволі типовий підквадратний котлован житлової споруди, розповсюджений на багатьох ранньослов'янських пам'ятках. Наприклад, у 2002—2005 рр. лише в уроч. Пастівник було досліджено три подібних житла, хоча вони й відрізняються розташуванням за сторонами світу, а також конструктивними особливостями та розміщенням печі в них [Прищепя, 2010].

Більший інтерес викликають будівлі 2/8 і 1/9. Таких будівель відомо набагато менше [Прищепя, Горбаненко, 2016]. Вони незначних розмірів з нішоподібними печами, характерні переважно для ранньослов'янського часу. Так, з досліджень попередніх років відомо лише одну таку споруду [Прищепя, 2010, рис. 11]. Вони досліджені на поселенні ранніх слов'ян Бармаки поблизу Рівного (Рівненський р-н і обл., дослідження 1989, 1992 рр.) [Прищепя, 1989/173; 1992/173], в Острозі (райцентр, Рівненська обл.) [Прищепя, Бондарчук, Позіховський, 2010, с. 336]. Господарські будівлі з

нішоподібними печами були виявлені на поселенні в с. Обарів Рівненського р-ну (у науковій літературі відоме як поселення «Городюк») [Musianowicz, 1979, s. 179—180]. Після другої світової війни схожі будівлі дослідив І.К. Свешніков у Городку Рівненського р-ну [Багрій, 1962, с. 120—123]. Подібні споруди дослідив М.П. Кучера на ранньослов'янському поселенні останньої чверті I тис. в уроч. Гнідава поблизу Луцька (Луцький р-н, Волинська обл.). Там було досліджено чотири будівлі, з однією (1 випадок), двома (1) і трьома (2) нішоподібними печами у приміщенні [Кучера, 1975]. Будівлю з великою нішоподібною піччю розкопано поблизу с. Товпизин Демидівського р-ну Рівненської обл. на р. Стир [Ткач, Погоральський, с. 2007]. Вони відомі і в інших регіонах України [Смиленко, 1979, с. 107]. Подібна споруда (об'єкт 15) з трьома печами відома на поселенні останньої чверті I тис. Обухів 2 (райцентр, Київська обл.; дослідження О.В. Петраускаса) [Петраускас, Шишкін, Абашина, 2011, рис. 10, 17]. Остання, як видається, розташована відособлено від основного ареалу, найдалі на схід [Прищепа, Горбаненко, 2016].

Зауважимо, що споруди з подібними печами існували й за давньоруських часів, але їх конструкції дещо видозмінювалися. Одним зі шляхів розвитку таких допоміжних споруд у системі господарства (двору) стало збільшення їх площ, вочевидь — для збільшення комфортності праці й розширення можливостей використання.

У науковій літературі немає одностайності щодо призначення таких споруд (від праці з приготування їжі до виробничих споруд-майстерень). Оскільки у цій публікації ми не ставимо завдання вирішити питання щодо їх використання, зауважимо лише, що за умов розміщення таких будівель не на периферії поселень, а також їх входження до комплексу господарства (двору), вважаємо, що їх використовували для приготування їжі (у широкому розумінні), у тому числі — підсушування зернових і приготування хліба.

Дотепер антропогенні втручання суттєво змінили загальний вигляд ландшафтів в потенційній ресурсній зоні пам'ятки. Передусім, на це вплинуло поступове неухильне знищення навколишніх лісів, що, вочевидь, розпочалося від часу заселення краю жителями з відтворюючим способом господарювання і триває дотепер. Напевно, інтенсифікація знищення лісів відбулася саме з часом виникнення тут слов'янського поселення. З одного боку — розвиток поселення потребував деревної сировини (для будівництва, виготовлення домашнього начиння, предметів побуту, опалення тощо), з іншого — зведення лісів для потреб землеробства і тваринництва. Нині Пересопниця знаходиться дещо південніше межі лісової й лісостепової зон, однак, висока ймовірність того, що у

давнину тут існував ліс<sup>1</sup>. За антракологічними даними поки достеменно встановлено лише два види дерева: сосна і дуб, а окремі екземпляри належать іншим породам — широколистяним розсіяно-судинним. Збереженість, умови забору і кількість матеріалів не дозволяють чітко інтерпретувати ці вуглики. Тим не менше, важливо, що обидва визначені види потенційно представляють будівельний матеріал, а досліджене вугілля належить місцевим породам і репрезентують мішані ліси, які, вочевидь і оточували поселення у давнину. Для порівняння зауважимо, що визначення антракологічних матеріалів далі на захід, в давньоруському об'єкті поселення Хрінники (визначення М.С. Сергеевої, 2015 р.) і на городищі XI ст. Рокитне II [Погоральський, Ляска, Вітвіцька, 2010, с. 359 (визначення М. Літинської-Зайонц, К. Василікової)] хвойних не виявлено. Себто, за визначеннями давньої деревини, межа між мішаними й широколистими лісами проходила відносно неподалік, на захід від Пересопниці.

Сильнішим впливом, на нашу думку, було проведення меліоративних робіт у 1970—1980-х рр. Вважаємо, що саме це втручання радикально змінило початковий ландшафт ранньослов'янської пам'ятки. І нині уроч. Пастівник є окремим підвищенням, з півдня воно обмежене заплавою р. Омелянівка, правої притоки р. Стубла, з півночі та заходу — вузькою долиною струмка, русло якого тепер поглиблене і дещо вирівняне. Імовірно, поглиблення струмка також входило в план меліорації і раніше він був набагато мілководніший. Зі сходу також помітна вузька низовина, якою, можливо, у давнину протікав другий рукав струмка, але тепер східна долина суха. Якщо ж там і не було другого рукава, то напевно, що там була заболочена місцевість, складна для переходу нею. Тим не менше, розростання поселень на північний схід і південний захід переконує в тому, що певні проходи все ж існували. Це тим більше важливо, що саме на північному заході знаходиться територія, придатна для землеробства: вочевидь, саме там спочатку були поля, які, після виснаження ґрунту, були заселені у результаті розростання кількості населення.

Стубла в давнину, вірогідно, була досить повноводною рікою. Нині кількість іхтіологічних матеріалів з поселення доволі мала, але очевидно, що вони характеризують саме іхтіофауну цієї річки. З аналізу поширення таких видів, як лящ і окунь, впливає, що вода у річці мала достатню насиченість киснем, але не мала занадто швидкої течії. Себто, це типова рівнинна річка незначних розмірів.

1. Заради справедливості додамо, що про існування лісів у літописний час навколо Пересопниці пише й О. Ткачук [2011], хоча й не розкриває своїх джерел інформації.

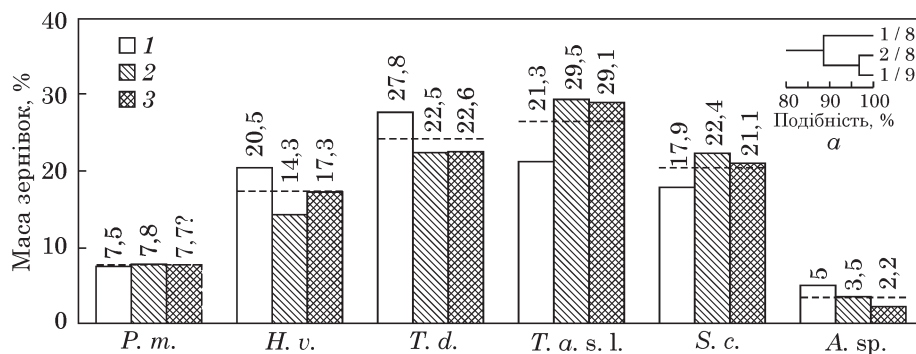


Рис. 6. Палеоетноботанічний спектр зернівок злакових культурних рослин за масою: 1 — житло 1/8; 2 — будівля 2/8; 3 — будівля 1/9; *P. m.* — *Panicum miliaceum* (просо); *S. c.* — *Secale cereale* (жито); *T. a. s. l.* — *Triticum aestivum* s. l. (пшениці м'які голозерні); *H. v.* — *Hordeum vulgare* (ячмінь плівчастий); *T. d.* — *Triticum dicoscon* (пшениця двозернянка); *A. sp.* — *Avena* sp. (овес). Для будівлі 1/9 запропоновано гіпотетичну частку проса; горизонтальними штриховими лініями дано середні статистичні показники з трьох об'єктів (а — кластерний аналіз). Над стовпчиками дано відсоток

Антракологічні й іхтіологічні матеріали потребують подальших досліджень. Палеоетноботанічні дослідження дали набагато більший матеріал, який можна проаналізувати як зернове господарство.

Первинний палеоетноботанічний спектр (ПБС) складений на основі кількісних показників зернівок (ПБС<sub>к</sub>) (основні поняття див.: [Кравченко, Пашкевич, 1985]). У ньому враховано лише такі зернівки злакових культурних рослин: просо, жито, пшениці м'які голозерні, ячмінь плівчастий (включаючи і його різновид), пшениця двозернянка, овес. Крім того, до ПБС<sub>к</sub> (а далі — і до ПБС за масою (ПБС<sub>м</sub>)) не залучено горох і сочевицю, оскільки невідомо, чи були це польові посіви, чи городні. Такий спектр є лише констатацією факту. Оскільки більшість дослідників сприймає кількісні показники як кінцевий результат, що майже завжди приводить до хибних висновків про беззаперечне переважання проса, для інтерпретації отриманих результатів потрібен інший підхід. Ми використовуємо індексацію зернівок з урахуванням різниці в масі, в основі якої лежить співвідношення маси зернівок злакових культурних рослин, а за базову одиницю взято найменшу зернівку — просо (1 зернівка ... злакової культурної рослини = *n* зернівкам проса): просо — 1, ячмінь плівчастий — 5,5, пшениця двозернянка — 6,2, пшениці м'які голозерні — 5,7, жито — 4,8, овес — 3,4 [Горбаненко, 2012; 2014]. Перерахунок можна проводити безпосередньо з кількості зернівок, або з їх відсоткового співвідношення (ПБС<sub>к</sub>). Однак, отримані результати (ПБС<sub>м</sub>) обов'язково мають бути відображені лише у відсотковому співвідношенні. Показники, отримані шляхом такого перерахунку, відрізняються від кількісних у тому числі набагато меншим розкидом крайніх даних (рис. 6).

Додамо зауваження, важливі для інтерпретації матеріалу. У будівлі 1/9 виявлено мізерну кількість зернівок проса; водночас, матеріал

звідти має найгіршу збереженість через сильний вплив вогню. Матеріали з об'єктів розкопу 8 показали стабільну подібну масову частку проса; подібні ж показники отримано і у ході аналізу хронологічно близьких райковецьких [Горбаненко, 2014а; 2014б] і волинцевсько-роменських [Горбаненко, 2014] матеріалів. Отже, вважаємо, що незначна частка проса з будівлі 1/9 відображає не реальний стан речей, а скоріше, стан збереженості проса у найгірших умовах. Оскільки до жител потрапляли зернівки, підготовлені до приготування їжі (очищені від плівок), вони легше піддавалися руйнуванню. А зернівки проса — найменші, тому могли найшвидше зруйнуватися під дією вогню. У зв'язку з цим вважаємо, що частка проса у будівлі 1/9 мала становити приблизно таку саму частку, як і в об'єктах з розкопу 8 (і у хронологічно близьких археологічних культурах) (див. рис. 6).

За показниками, значну подібність демонструють матеріали з будівель 2/8 і 1/9 (майже 97 % подібності); за статистичними даними, розходження їх показників не перевищує 3 %. Житло 1/8 суттєво відрізняється (подібність близько 88 %). Таке розходження показників може бути пояснене незначними вибірками з об'єктів розкопу 8. Припущення про певні хронологічні відмінності між будівлями 2/8 і 1/9 по відношенню до житла 1/8 не знаходять підтвердження за археологічними даними (див. вище).

Отже, у зерновому господарстві в житлі 1/8 перше місце посідає пшениця двозернянка, друге місце поділяють позиції ячменю плівчастого і пшениць м'яких голозерних, за ними слідує жито. Цілоком імовірно, що просо має незначні показники, а доповнюють дані ще менші — вівса. У парі злакових «традиційні—прогресивні» (просо, ячмінь плівчастий, пшениця двозернянка — жито, пшениці м'які голозерні) перші переважають і становлять близько 3/5 частки, другі — 2/5. У ПБС<sub>м</sub> будівель 2/8 і 1/9 перші

місця належать масовій долі пшениць м'яких голозерних, на других позиціях — жито і пшениця двозернянка, потім — ячмінь півчастий. Незначні показники проса, а також вівса (для будівлі 1/9 показник межує з похибкою). Пара злакових «традиційні—прогресивні» представлена подібними показниками. За цими даними слід зробити висновок, що показники зернового господарства можуть відображати кращий рівень техніки землеробства.

Важливо також детально проаналізувати бур'яни. Бромус — нині обидва його види є засмічувачами озимих посівів переважно жита, а також пшениці, росте вздовж доріг, каналів, лісосмуг; лобода біла — яра пізня рослина, поширена по всій Україні, засмічує всі культури, а також сади, виноградники, росте біля жител, вздовж доріг тощо; березка польова — багаторічна рослина, росте на полях, у садах, городах, біля жител тощо, по всій території України переважно в посушливих місцях [Веселовський, Лисенко, Манько, 1988]. Усі бур'яни — яскраво виражені антропохори.

Таким чином, завдяки встановленню набору бур'янів, присутніх з-поміж культурних злакових, можна частково охарактеризувати посіви. Важливо, що визначені бур'яни — різноциклічні, що, відповідно, вказує на існування озимих та ярових посівів. Також слід звернути увагу на співвідношення зернівок культурних рослин і бур'янів: у спорудах 1 і 2 розкопу 8 цей показник становить приблизно 10 : 1; будівлі 1 розкопу 9 — 14 : 1, себто — ближче до 10 % від загальної кількості визначених зернівок і насінин. Зважаючи на те, що палеоетноботанічний матеріал, що походить з жител, варто вважати селекційним, максимально очищеним для приготування їжі, реальний показник засміченості посівів був вищим. А отже, їх варто визнати доволі засміченими, що опосередковано вказує на використання староорних полів (відповідно — тривалість існування поселення).

Нині існує понад два десятки визначень палеоетноботанічних матеріалів на території Південно-Східної Європи з давньоруських пам'яток (сучасні території Молдови й України) [Янушевич, 1976; 1986; Беляєва, Пашкевич, 1990; Пашкевич, 1990; 1991; 2012; Веремейчик, Пашкевич, 2004; Погоральський, Ляска, Вітвіцька, 2010, с. 358, 359]. Усі ці матеріали — обгорілі макрорештки з різних об'єктів; переважно це випадкові знахідки, зібрані у ході археологічних досліджень і передані на визначення фахівцям. Відтак, за такими матеріалами неможливо встановити спектр зернівок, відтворити їх імовірні частки у зерновому господарстві. Тому порівняльний аналіз неможливий. Поки чи не єдині дослідження на давньоруських пам'ятках, проведені за використання флотації як методу забору палеоетноботанічного зразку, і статистичних методів для оцінювання зернового господарства, прове-

дено на Глинському археологічному комплексі (XIII—XIV ст., Полтавська обл.) [Міждисциплінарні ..., 2015, с. 116—119], а отже їх також не має сенсу залучати до порівняльного аналізу, оскільки вони не порівнювані ні територіально, ні хронологічно. Втім, зауважимо, що показники «прогресивних» культур на Глинському становить дещо більше половини ПБС<sub>м</sub>.

Оскільки збіжжя, зібране методом флотації з шару при долівці, напевно є таким, що просипалося випадково і потім було затоптане в долівку, вважаємо, що мешканці будівлі 1/9 були не занадто обачливими. Чому може бути дві причини: неохайність, або ж стан здоров'я. Останнє може бути пов'язане зі слабкістю рук, або очей, що може бути показником поважного віку.

Отриманий ПБС поки не може бути безпосереднім відображенням загального зернового господарства для всього поселення: ці дані співвідносні лише з часом існування досліджених об'єктів. Проте, цілком імовірно, що такі чи подібні показники будуть притаманні для ПБС<sub>м</sub> пам'ятки загалом. Для верифікації й перевірки стабільності ПБС<sub>м</sub> потрібні подальші дослідження.

Отже, метод флотації добре зарекомендував себе для забору у тому числі палеоетноботанічних матеріалів на поселенні Пересопниця; ступінь збереженості матеріалів в об'єктах переважно залежить від умов його консервації в минулому, а не від хімічного складу й агресивності ґрунту. Метод слід визнати перспективним для використання у наступні сезони.

За показниками, розходження статистичних даних у парі будівель 2/8 і 1/9 не перевищує 3 %, а ступінь подібності становить майже 97 %; пара злакових культур «традиційні—прогресивні» представлена подібними показниками, що може засвідчувати гарний рівень техніки землеробства. Показники з житла 1/8 відрізняються регресивними показниками, що, втім, може бути пов'язано з малою кількістю матеріалу.

Бур'яни представлені яскраво вираженими антропохорами. З їх різноциклічності випливає існування озимих і ярових посівів; загальна засміченість полів опосередковано свідчить про довготривалість використання одних і тих самих полів.

\* \* \*

Отже, складно переоцінити важливість досліджень ранньослов'янського поселення в уроч. Пастівник Пересопницького археологічного комплексу. Роботами 2015 р. підтверджено раніше зроблені висновки щодо існування тут поселення у VIII—X ст., яке, очевидно, і є початковим ядром усєї пізнішої літописної Пересопниці. Матеріальна культура початкової стадії виникнення репрезентована типовим



набором гончарного посуду, датованим X ст. Досліджене житло 1/8 також притаманне для ранньослов'янського періоду історії. Цікавими для подальших інтерпретаційних досліджень є будівлі незначних розмірів з нішоподібними печами, що вочевидь виконували функції певних відокремлених кухонь — спеціальних споруд для приготування їжі (щонайменше — підсушування зернових і приготування хліба). Очевидно й те, що подальші дослідження наслідків біогосподарської діяльності давніх людей методами спорадичного забору біологічних даних сумарно дасть надійне підґрунтя для реконструкції палеоекологічної ситуації періоду заснування й розвитку тут слов'янського поселення.

Багрій Р.С. Нові слов'янські і давньоруські пам'ятки на території Волині // МДАПВ. — 1962. — Вип. 4. — С. 120—130.

Беляева С.О., Пашкевич Г.О. Зернове господарство Середнього Подніпров'я X—XIV ст. // Археологія. — 1990. — № 3. — С. 37—47.

Веремейчик О.Л., Пашкевич Г.А. Своєрідність давньоруського поселення в урочищі Овраменків Круг // АДЛУ. — 2004. — Вип. 7. — С. 270—281.

Веселовський І.В., Лисенко А.К., Манько Ю.П. Атлас-визначник бур'янів. — К., 1988. — 72 с.

Горбаненко С.А. Сельское хозяйство до образования Киевской Руси // Славяне Восточной Европы накануне образования Древнерусского государства: Материалы междунар. науч. конф., посвящ. 110-летию со дня рожд. И.И. Ляпушкина (1902—1968) (3—5 декабря 2012 г., Санкт-Петербург). — СПб., 2012. — С. 106—109.

Горбаненко С.А. Зернове господарство сіверян // Археологія. — 2014. — № 1. — С. 113—123.

Горбаненко С.А. Палеоетноботанічні матеріали з НФ ІА НАН України зі слов'янських пам'яток // Колекції Наукових фондів Інституту археології НАН України. Результати досліджень. — К., 2014а. — С. 180—186 (АДЛУ. — Вип. 1 (12)).

Горбаненко С.А. Палеоетноботанічні дослідження слов'янських пам'яток Буковини // Археологічні студії. — Київ; Чернівці, 2014б. — Вип. 5. — С. 200—211.

Горбаненко С.А. Флотація й промивання як методи археологічних досліджень: реалії й перспективи // Колекції Наукових фондів Інституту археології НАН України. Проблеми та відкриття. — К., 2016. — С. 137—144 (АДЛУ. — Вип. 1 (18)).

Ипатьевская летопись // Полное собрание русских летописей. — М., 1962. — Т. II. — 938 столб.

Кучера М.П. Поселення волинян на околиці м. Луцьк // Археологія. — 1975. — Вип. 15. — С. 98—104.

Міждисциплінарні дослідження Глинського археологічного комплексу в 2014 році / Ю.О. Пуголюков, Я.В. Володарець-Урбанович, С.А. Горбаненко, М.С. Сергеева, Є.Ю. Яніш // Археологічні дослідження Більського городища — 2014. — Київ; Котельва, 2015. — С. 107—128.

Пашкевич Г.А. Изменения в системе зернового хозяйства Древней Руси (время, причины, следствия) // Чернигов и его округа в IX—XIII вв.: Тез. истор.-археол. семинара. — Чернигов, 1990. — С. 182—184.

Пашкевич Г.А. Палеоетноботанические находки на территории Украины: Древняя Русь. Каталог. — Препр. — К., 1991. — 45 с.

Пашкевич Г.О. Палеоботаничні дослідження давньоруських матеріалів Чернігівщини // Матеріальна та духовна культура Південної Русі: Матеріали Міжнар. польового археол. семінару, присвяч. 100-літтю від дня народж. В.Й. Довженка (Чернігів—Шестовиця, 16—19 липня 2009 р.). — Київ; Чернігів, 2012. — С. 216—220.

Петраускас О.В., Шишкин Р.Г., Абашина Н.С. Новые исследования раннеславянского поселения Обухов 2 // Stratum plus. — 2011. — № 5. — С. 61—88.

Погоральський Я., Ляска В., Вітвіцька Г. Дослідження ранньосередньовічного городища Рокитне II на Розточчі // АДЛУ. — 2010. — Вип. 13. — С. 342—360.

Прищепна Б.А. Отчет о работе археологической экспедиции Ровенского краеведческого музея в 1989 году / НА ІА НАН України. — 1989/173.

Прищепна Б.А. Звіт про роботу археологічної експедиції Рівненського краєзнавчого музею в 1992 р. / НА ІА НАН України. — 1992/173.

Прищепна Б.А. Розкопки на посаді Пересопниці // АБУ 2001—2002 рр. — К., 2003. — С. 232—234.

Прищепна Б.А. Дослідження Пересопниці // АДЛУ 2003—2004 рр. — Запоріжжя, 2005. — С. 259—262.

Прищепна Б.А. Дослідження поселення ранніх слов'ян у Пересопниці // АДЛУ. — Львів, 2010. — Вип. 13. — С. 276—295.

Прищепна Б.А. Погоринські міста в X—XIII ст. — Рівне, 2016. — 296 с.

Прищепна Б.А., Бондарчук О.А., Позіховський О.Л. Дослідження в Острозі по вул. Академічна, 12 // АДЛУ 2009 р. — Київ; Луцьк, 2010. — С. 335—337.

Прищепна Б.А., Войтюк О.П., Чекурков В.С. Звіт про археологічні роботи в селі Пересопниця Рівненської області в 2015 році / Фонди Культурно-археологічного центру «Пересопниця». — Рівне, 2016.

Прищепна Б.А., Горбаненко С.А. Будівлі з нішоподібними печами у господарстві давніх слов'ян (за матеріалами Пересопниці, уроч. Пастівник) // Археологія. — 2016. — № 3. — С. 106—115.

Смиленко А.Т. К изучению локальных особенностей культуры союзов восточных племен VIII—X вв. // Древние славяне и Киевская Русь. — К., 1989. — С. 105—114.

Терський С.В. Дослідження посаду літописної Пересопниці в урочищі Пастівник у 1994 році // АДЛУ. — Львів, 2012. — Вип. 16. — С. 311—329.

Терський С.В. Історико-археологічне вивчення літописної Пересопниці // Княжа доба: історія і культура. — Львів, 2013. — Вип. 7. — С. 256—271.

Ткач В., Погоральський Я. Споруда X ст. з поселення Товпизин на березі Хрінницького водосховища // АДЛУ. — 2007. — Вип. 10. — С. 156—164.

Ткачук О. Географічно-природничо-екологічний опис Пересопниці і її околиць XI—XX ст. // Пересопницьке Євангеліє в історії Української православної церкви і українського народу (до 450-річчя духовно-національної святині): Зб. матеріалів міжнар. наук.-практич. конф. присвяч. 450-річчю Пересопницької Євангелії. — Луцьк, 2011. — С. 205—210.

Янушевич З.В. Культурные растения Юго-Запада СССР по палеоботаническим исследованиям. — Кишинев, 1976. — 214 с.

Янушевич З.В. Культурные растения Северного Причерноморья: палеоетноботанические исследования. — Кишинев, 1986. — 90 с.

Musianowicz K. Zespół osadniczy z Gorodka obwod Rowenski (USRR) w swietle wczesnośredniowiecznego osadnictwa Wołynia // WA. — 1979. — Т. 44, з. 2. — С. 168—206.

Б. А. Прищепна, А. П. Войтюк,  
С. А. Горбаненко

**ПЕРЕСОПНИЦА 2015:  
КОМПЛЕКСНЫЕ ИССЛЕДОВАНИЯ  
ПОСЕЛЕНИЯ КОНЦА I тыс. н. э.  
В УРОЧИЩЕ ПАСТИВНЫК**

В 2015 г. исследования проведены в южной (раскоп 8) и центральной (раскоп 9) частях поселения (рис. 1). В раскопе 8 исследован комплекс из жилища 1 и хозяйственной постройки 2 (рис. 2); в раскопе 9 — хозяйственная постройка 1 (рис. 4). Жилище представлено конструкцией, характерной для многих раннеславянских памятников. Хозяйственные постройки, характерной особенностью которых являются нишеподобные печи, имеют довольно локальное распространение; видимо, они выполняли функции сооружений для приготовления еды. Материалы из объектов представлены типичным набором гончарной керамики X в. (рис. 3; 5).

Биологические образцы, полученные путем выборочной фильтрации грунта, представлены четырьмя видами: угольками деревьев (определения М.С. Сергеевой); палеоэтноботаническими материалами; ихтиологическими остатками и фрагментами яичной скорлупы (определения Е.Ю. Яниш). Анализ этих материалов позволяет частично охарактеризовать палеоэкологическую ситуацию. По антракологическим данным можно предположить, что в округе Пересопницы в древности существовали мешаные леса. Стубла, видимо, была более полноводной рекой с достаточной насыщенностью кислородом, но не имела быстрого течения.

Палеоэтноботанические образцы (рис. 6, таблица) представлены прогрессивными показателями, близкими к раннеславянским (райковецких, вольнцевско-роменских памятников); сорняки представлены ярко выраженными антропохорами.

Дальнейшие комплексные исследования помогут уточнить вопросы палеоэкологии округа Пересопницы и биохозяйственной деятельности его жителей.

**К л ю ч е в ы е с л о в а:** Пересопница, Пастивнык, славяне, археология, палеоботаника, археозоология.

В. А. Прищепна, О. П. Войтюк,  
С. А. Горбаненко

**PERESOPNYTSYA 2015: COMPLEX  
RESEARCHES OF THE SETTLEMENT  
OF THE END OF 1<sup>st</sup> thousand AD.  
IN THE TRACT PASTIVNYK**

In 2015 a research was carried out in the southern (excavation 8) and central (excavation 9) parts of the settlement (fig. 1). By the excavation 8 a complex of dwelling 1 and household building 2 were investigated (fig. 2); by the excavation 9 — a household building 1 (fig. 4). The dwelling is represented by construction, characteristic for many early Slavic monuments. Household buildings with niche-like ovens as a characteristic feature, were of local distribution; apparently, they functioned as special buildings for cooking. The materials from the objects are represented by typical set of pottery dated to 10<sup>th</sup> century (fig. 3; 5).

Biological samples were obtained from a selective soil filtration, are represented by four species: charcoal (identified by M.S. Sergeeva); palaeoethnobotanical materials; ichthyologic remnants and fragments of eggshell (identified by Ye.Yu Yanish). Analysis of these materials allows to characterize partially the palaeoenvironmental situation. The anthrakological data allow to suggest that in the Peresopnitsa district in ancient times mixed forests grew. The Stubla river, apparently, was a more full-flowing and enough oxygenated, but was not fast flowing.

Palaeoethnobotanical samples (fig. 6, table) represented by progressive data close to the early Slavic (Rayky, Volyntseve-Romny settlements); weeds represented by pronounced anthropochores.

Further complex researches will help to clarify the essential questions of palaeoecology of Peresopnitsa district and bio-economic activities of its inhabitants.

**К e y w o r d s:** Peresopnitsa, Pastivnyk, Slavs, archaeology, paleobotany, archaeozoology.

*Одержано 19.08.2016*