

А. Р. Канторович

## МОТИВЫ РЫБЫ И ДЕЛЬФИНА В ВОСТОЧНОЕВРОПЕЙСКОМ СКИФСКОМ ЗВЕРИНОМ СТИЛЕ: ТИПОЛОГИЯ, ХРОНОЛОГИЯ, ИСТОКИ

*В рамках общего массива изображений восточноевропейского скифского звериного стиля, классифицированного автором (2207 оригинальных изображений, без учета копий и зеркальных отображений), образы рыбы (27 единиц) и дельфина (4 единицы) составляют незначительную долю — соответственно 1,23 и 0,18 %. Однако при всей периферийности темы рыбы и, особенно, дельфина, присутствие мотивов, так или иначе связанных с водной стихией, в скифском искусстве достаточно ощутимо. Это как реальные образы (рыба, дельфин), так и синкретические, интегрирующие мотив рыбы (рогатая рыба, гиппокамп-лошадь, грифоно-гиппокамп, «тетушок-гиппокамп»). Почти все эти изображения относятся к эпохе «скифской классики» (V—IV вв. до н. э.), в особенности к IV в. до н. э. — т. е. ко времени наиболее интенсивного влияния греческого искусства на скифский звериный стиль. Всё это соответствует выводам С. С. Бессоновой и Д. С. Раевского о важной роли водного начала в скифских религиозно-мифологических представлениях.*

**Ключевые слова:** скифский звериный стиль, образы рыбы и дельфина, античное искусство, Северное Причерноморье, репертуар.

Выдающийся скифолог Светлана Сергеевна Бессонова в своих работах, посвященных религиозно-мифологическим представлениям скифов, уделила значительное внимание семантико-стилистическим аспектам реализации образов водных существ в греко-скифском и в собственно скифском анималистическом искусстве (Бессонова 2004, с. 25—30). Исследовательница также тщательно проанализировала идеологемы Апи, Аргимпасы / Артимпасы и Тагимасада — божеств скифского пантеона, так или иначе связанных с водной стихией (Бессонова 1983, с. 36—40, 50—52). Наша ста-

© А. Р. КАНТОРОВИЧ, 2018

тья посвящена мотивам рыбы и дельфина, каковые, не будучи «магистральными» в репертуаре восточноевропейского скифского звериного стиля, имеют, тем не менее, существенный семиотический статус в контексте концепта водной стихии в скифской идеологии.

Образ дельфина в скифском зверином стиле до настоящего времени специально не рассматривался, тогда как мотиву рыбы в скифском искусстве было посвящено специальное исследование С. Г. Колтухова (Колтухов 1997). С. В. Полин приводит перечень изображений рыб в скифской археологической культуре и их аналогий в связи с анализом изображения «рогатой рыбы» из Гаймановой могилы (Бидзила, Полин 2012, с. 455). Также мотив рыбы в рамках обзора всего скифо-сибирского звериного стиля был кратко охарактеризован в монографии Е. Ф. Корольковой (Королькова 2006, с. 37, табл. 1). Представляется целесообразным осуществить морфологическую типологию соответствующих изображений в контексте разработанной нами ранее единой системы классификации массива изображений восточноевропейского скифского звериного стиля.

Образы рыбы и дельфина, естественно, находятся за пределами четырех тематических категорий (мегаобразов), доминирующих в репертуаре восточноевропейского и, шире, всего скифо-скифского звериного стиля (Хищники, Копытные, Птицы, Синкретические животные). Это периферийные образы, наряду с мотивами зайца и верблюда (табл. 1).

Известны только полнофигурные отображения рыбы и дельфина, редуцированных отображений нет. Обратимся к типологии данных изображений в восточноевропейском скифском зверином стиле на территории скифской архео-

Статистика репертуара и морфологических типов изображений восточноевропейского скифского звериного стиля

Образно-видовая принадлежность	Оригинальные изображения, N	%	Типы, N
Хищники	590	26,7	108
Копытные, в том числе	794	35,9	127
олени	263	—	42
лоси	88	—	17
горные козлы	52	—	12
бараны	78	—	10
лошади	109	—	13
быки	4	—	2
кабаны	38	—	14
«оленелоси»	12	—	3
«лосекозль»	21	—	1
«оленекозль»	19	—	1
обособленное ухо копытного	24	—	2
обособленная нога копытного / копыто	86	—	10
Птицы	556	25,2	55
Синкретические животные, в том числе	209	9,5	46
грифоны и крылатые львы	100	—	33
бараноптицы	50	—	2
гибрид грифона и бараноптицы	1	—	1
гибрид грифона и кошачьего хищника — тупорылый зверь	10	—	1
гиппокампы, грифонигоппокампы и «петушки»	24	—	4
«лосептица»	13	—	1
«оленептица»	2	—	1
комбинация элементов птицы и неопределенного копытного	8	—	2
рогатая рыба	1	—	1
Зайцы	21	0,95	3
Верблюды	6	0,27	1
Дельфины	4	0,18	2
Рыбы	27	1,23	3
Итого	2207	100	345

Указано количество оригинальных изображений, без учета копий и зеркальных отображений.

логической культуры. Ниже приводится описание типов и их хронология. Типы обозначены порядковыми номерами и именуются по местонахождению предметов с изображениями, эталонными для иконографии данного типа, либо маркирующими крайние пространственные или временные границы изображений, относящихся к типу. При статистических подсчетах нами везде указывается только количество оригинальных изображений (без копий и зеркальных отображений). В графических табли-

цах (рис. 1—5) представлены все оригинальные изображения данных типов, обозначенные арабскими номерами, соответствующими их описанию в тексте. Указания на происхождение изображений, категорию и материал украшаемой вещи, на количество копий / зеркальных отображений (при их наличии) а также ссылки на источники иллюстраций приводятся (для краткости и во избежание повторов) не в основном тексте, а в подрисовочных подписях.

## ОБРАЗ РЫБЫ

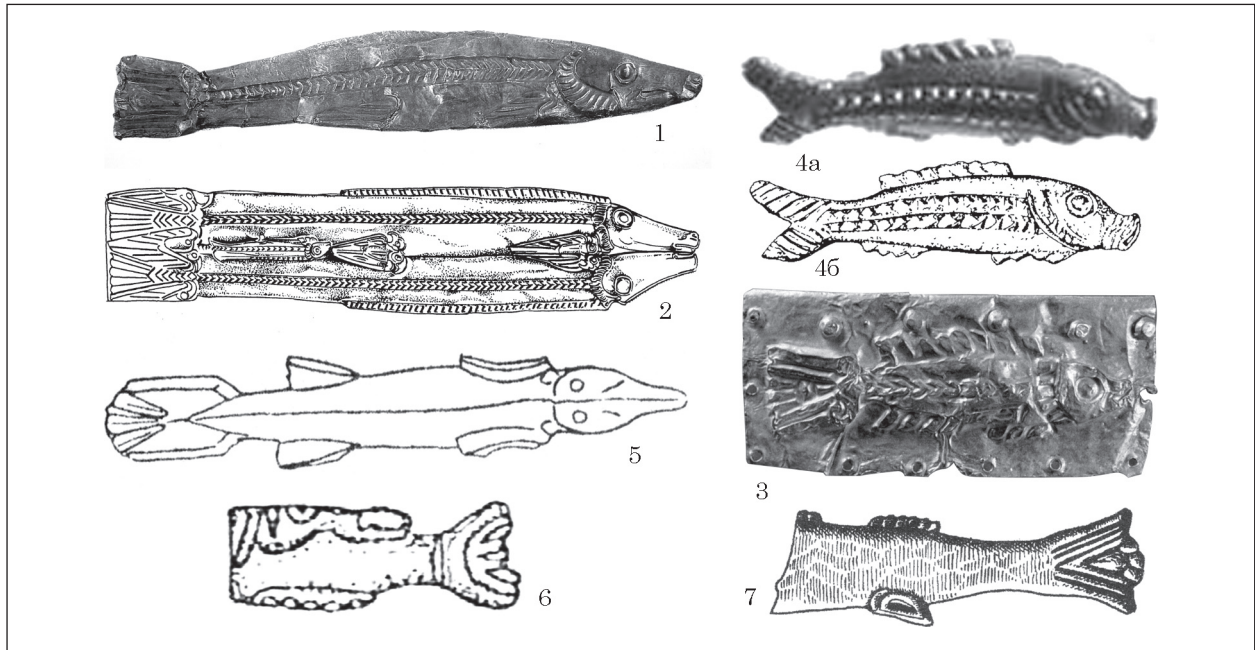
К образу рыбы нами отнесены изображения, безошибочно идентифицируемые на основании наличия признаков природного надкласса Рыбы (Pisces) и наделенные диагностическими признаками, которые представляются достаточными для отнесения того или иного изображения к художественному направлению скифского звериного стиля<sup>1</sup>. Характерные черты менее крупных таксонов надкласса Рыбы учитываются уже на уровне типа (в том случае, если такие признаки удастся выявить).

С учетом этих показателей, а также, прежде всего, морфологии изображений, можно дифференцировать 3 типа изображений рыбы.

**Тип 1** (Рылеевско-солохский) (рис. 1). К данному типу относятся 7 изображений, происходящих с территории Нижнего Поднепровья (1—4), Крыма (5) и Среднего Поднепровья (6, 7). Они оформляют в основном уздечные принадлежности — золотые налобники (1, 2), бронзовые нащечники (4, 5) и бронзовые бляхи (6, 7), а в одном случае — золотые обивки деревянной чаши (3)<sup>2</sup>. Данные изображения представляют

1. Это три группы признаков: 1) специфические пропорции — преувеличенность определенных частей тела (в ущерб остальным): в первую очередь глаз, пасти, ноздрей, ушей, лопатки, бедра — во всех образных группах, рогов и копыт — у копытных, зубов и когтей — у хищников, клюва и крыльев — у птиц, всех вышеперечисленных деталей (при их наличии) — у синкретических животных; 2) акцентирование определенных анатомических деталей (таких, как глаз, рог, лопатка, плечо, бедро, копыто или лапа) посредством рельефа, линейного обрамления, намеренной геометризации и / или «зооморфного превращения» этой детали, т. е. её трансформации в другой зооморфный мотив; 3) специфическая поза животного, соответствующая ограниченному набору поз, строго определенному для той или иной группы образов. При этом для полнофигурного изображения необходимо наличие всех трех признаков, для намеренно редуцированного — достаточно первых двух. Подробнее о критериях классификации см.: Канторович 2011.

2. К данному типу, теоретически, может относиться изображение на серебряной обивке деревянной чаши из кургана 3 у с. Великая Багачка (Рябова 1984, рис. 3: 5), однако мы его не учитываем в силу общей фрагментарности данной обивки и невнятности фигуры рыбы. Такое же исключе-



**Рис. 1.** Образ рыбы, тип 1 (Рылеевско-солохский): 1 — Таранова могила у с. Ингуло-Каменка Новгородского р-на Кировоградской обл., золотой налобник; 2 — Солоха, Центральное погребение, конская могила, золотые налобники, 2 экз.; 3 — Архангельская слобода, золотые обивки деревянной чаши, 4 экз.; 4 — Малая Лепетиха, «большой курган 2», бронзовые нащечники, 2 экз.; 5 — погребение 2 кургана 4 между сс. Рылеевка и Славное, бронзовые нащечники, 8 экз.; 6 — Каневский уезд, бронзовая уздечная бляха; 7 — Перещепино, курган 22, бронзовая уздечная бляха (по: 1 — Skuyten...1990, p. 23, cat. 38; 2 — Манцевич 1987, cat. 16; 3 — Лесков 1974, с. 71, 107, рис. 84, 87; 4 — Лесков 1974, с. 40, рис. 31); 5 — Колтухов 1997, с. 60—64, рис. 2, 3; 6 — Могилев 2008, рис. 99: 22; 7 — Махортих 2006, рис. 7: 8). Масштаб разный

рыб семейства Осетровые (*Acipenseridae*), которым в природе свойственно узкое длинное туловище, коническое или лопатовидно удлиненное рыло и, в качестве наиболее характерной черты, — отсутствие чешуи и наличие костных выступов-щитков (так называемых «жучек») — продольных рядов ромбовидных костных чешуек, идущих по спине, бокам и брюху осетровых в природе (БСЭ 3-е изд., т. 18, с. 557). Данный вывод подкрепляется и сообщением Геродота (Herod., IV, 53) о том, что «в Борисфенесе водятся огромные рыбы без позвоночного столба, называемые антакаями и идущие на соление» (пер. Ф. Г. Мищенко: Геродот 1888, с. 327); дру-

ние сделано и в отношении достаточно условного изображения на золотой обивке деревянной чаши из раскопок Н. Н. Чередниченко у с. Тарасовка (Верхнетарасовка) в Поднепровье, опубликованного пока лишь один раз (Рябова 1984, с. 38, рис. 3: 2) в достаточно схематичной репродукции, не позволяющей однозначно атрибутировать рыбу как осетровую или не-осетровую; к сожалению, пока нам не удалось ознакомиться с данным предметом *de visu*. Наконец, из-за крайней схематичности и неясности изображения не учитывается изображение неопределенного животного на золотой обкладке рукояти чаши из Александропольского кургана, которое А. П. Манцевич интерпретировала как фигуру хищного зверя, приготовившегося к прыжку (1966, с. 28, рис. 3: 11), тогда как С. В. Полин считает это существо рыбой (Бидзиля, Полин 2012, с. 455, прим. 256).

гой вариант перевода: «В реке водятся огромные бескостные рыбы под названием “антакеи”» (пер. Г. А. Стратановского: Геродот 1972, с. 200). Обратим внимание, что все изображения данного типа, кроме одного, происходят из Приднепровья, а оставшееся изображение — из Крыма; как известно, осетры обитают в Черном море, откуда заходят в различные реки, в том числе и в Днепр (поднимаясь до г. Могилева).

Эти животные трактуются современными комментаторами Геродота именно как рыбы семейства осетровых. Так, еще Н. И. Максимович в своем описании Днепра предположил, что это осетры, севрюги и белуги (Максимович 1901, с. 64; ср. Доватур и др. 1982, с. 282—283, прим. 361). Г. А. Стратановский пришел к выводу, что это белуга (*Acipenser huso*) (Геродот 1972, с. 520, прим. 44); отметим, что черноморская белуга обитает в северо-западной части этого водоёма и заходит на нерест, в том числе, и в Днепр. С. Г. Колтухов в связи с изображениями рыб на нащечниках из Малой Лепетихи указывает: «Двойной ряд жуковин на боку и асимметричный хвостовой плавник позволяют думать, что это изображения рыб осетровой породы» (1997, с. 63). Данный исследователь однозначно атрибутировал публикуемые им восемь бронзовых нащечников (отлитых в одной форме) из погребения 2 кургана 4 между сс. Рылеевка и Славное как фигурки осетров (1997, с. 60, 62); нами это изображение (5) обозначено

как рылеевское ввиду большей близости комплекса к Рылеевке, нежели к Славному<sup>1</sup>.

Изображения выполнены в высоком рельефе, односторонние, исключая объемное изображение из Рылеевки, рассчитанное на трехсторонний обзор (5). Солохские изображения составляют парную синтетическую композицию, или же это «разложенная надвое» единая рыба. Головная часть каневского и перещепинского изображений обломана, но в силу их большого сходства с остальными они могут быть отнесены к данному типу.

Рыло рыб Рылеевско-солохского типа чаще удлиненное (исключение — архангельское изображение с укороченной мордой — 3). Пасть закрыта, рот обозначен узким желобком. При этом в тарановском, солохском и архангельском изображениях на конце рыла, в соответствии с иконографией млекопитающих, углублением обозначена ноздря, что противоречит анатомии рыбы, ноздри которой не служат для дыхания и расположены значительно ближе к глазам. Глаз, как правило, средних размеров, округлый, моделирован выпуклостью зеницы в углублении глазницы, лишь в рылеевском изображении он маленький, дан овальной выпуклостью (5).

Голова (в случае её сохранности) чётко отделена от туловища: в рылеевском изображении дуговидным уступом, в остальных — широким дуговидным валиком-«воротником» с поперечным рифлением (имитация жаберной крышки). От этого валика назад отходит сегментовидный грудной плавник, чаще рифленый (1—4), в рылеевском изображении — гладкий (5). Туловище длинное, веретёнообразное, в целом гладкое, вдоль туловища посередине, как правило, проходит полоса боковых «жучек», имитированных широким желобком с заполнением рельефной «ёлочкой» (1) или же валиком (2—4), состоящим из «ёлочек» (1—3) или «жемчужника» (4); лишь у рылеевской рыбы туловище совершенно гладкое (5). По поверхности спины рыбы в большинстве изображений (2—4, 6, 7), исключая тарановское (1) и рылеевское (5), проходит спинной плавник, слитый порой со спинным рядом хрящей-«жучек» и имею-

щий поперечное рифление с наклоном назад. Анальный плавник (или брюшной, это не всегда различимо, порой они слиты воедино) в архангельском (4), каневском (6) и малолепетинском (4) изображениях показан аналогично спинному рифлению, но они короче; в рылеевском (5) и перещепинском (7) изображениях эти плавники сегментовидные гладкие, тогда как в тарановском (1) и солохском (2) — тождественны грудному плавнику — сегментовидные с рифлением. При этом в солохском изображении грудной и брюшной / анальный плавники превращены в антистетичные фигуры птиц, кроме того, на одном из солохских налобников (2) (Манцевич 1987, кат. 16) между профилями рыб за брюшным / анальным плавником помещена миниатюрная дополнительная рыбка, подобная большой, тогда как на другом налобнике (Манцевич 1987, кат. 13) такие рыбки помещены и перед, и за брюшным / анальным плавником.

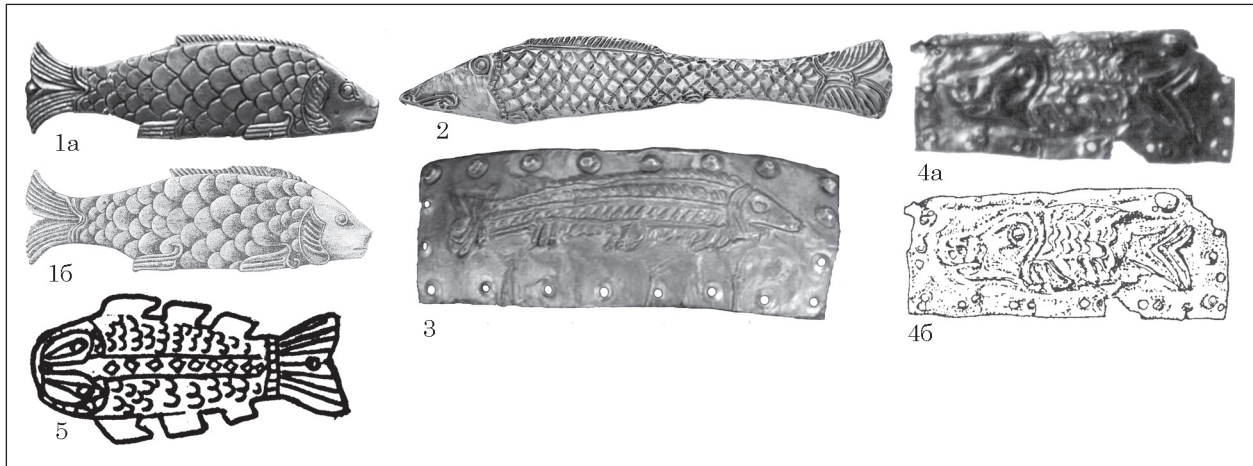
Хвостовые плавники мощные, могут иметь очертания трапеции (1—3, 6, 7), треугольника с выемкой в основании (4) или двойной трапеции, соединённой основаниями (5). Они продольно зарифлены — полностью (1—4, 7) или частично (5, 6), могут быть частично превращены в профили птиц (2), полностью трансформированы в пальметку с волютами в основании (2, 3); такая же пальметка, но без волют, может быть вписана в выемку хвоста (7).

*Морфологическая динамика и хронология.* Оперу для хронологии данного типа составляет сдвоенное изображение из основного погребения Солохи; соответствующий комплекс датируется 420 / 410—400 гг. до н. э. по объективным показателям (по античным импортам и уздечным принадлежностям) (Алексеев 2003, с. 261—263, 296). Иконографически близкое ему изображение из Тарановой могилы должно датироваться в тех же пределах.

Рылеевское изображение — менее детализированное, нежели солохское и тарановское, более лаконичное, с разделкой тела сходящимися плоскостями (архаизирующий признак в скифском зверином стиле); соответственно, оно представляется несколько более ранним, что согласуется с датировкой рылеевского комплекса С. В. Колтуховым (2012, с. 73—74): исследователь относит весь комплекс к V в. до н. э., но при этом основным хроноиндикатором справедливо признает фасосскую амфору Стеблёвской серии I-A-2 (по С. Ю. Монахову), датированную серединой V в. до н. э.<sup>2</sup>

2. С. Г. Колтухов полагает, что рылеевские нащечники в виде осетров были произведены в греческой мастерской (2012, с. 74). Не отрицая такой возможности, следует констатировать, что рылеевские изображения, как показал наш стилистический анализ в контексте типологии, вполне соответствуют канонам скифского звериного стиля, т. е. были изготовлены с учетом скифских вкусов.

1. Изначально двойственное обозначение данной курганный группы (и как Славное, и как Рылеевка) привело к определенной путанице. Так, в обзоре С. В. Полина данное изображение ошибочно упоминается как два изображения, оформляющее нащечники из разных комплексов — из кургана 4 у с. Рылеевка и из кургана 4 у с. Славное (Бидзиля, Полин 2012, с. 455, прим. 257), однако в реальности это один и тот же комплекс — погребение 2 кургана 4 курганный группы, первоначально обозначенной её публикаторами С. Г. Колтуховым и Г. Н. Тощевым как могильник у с. Славное (располагается в 3 км от этого села и в 2 км от с. Рылеевка); в дальнейшем данная группа именовалась С. Г. Колтуховым как могильник у с. Рылеевка (см. Колтухов, Тощев 1998, с. 98, 112—113, рис. 61: 3; Колтухов 2012, 219—221, рис. 59—61).



**Рис. 2.** Образ рыбы, тип 2 (Новозаведенско-волковоцкский): 1 — г. Орджоникидзе (Покров) Днепропетровской обл., курганная группа около шахты 22, курган 12, погребение 2, бронзовая бляха щита; 2 — Волковцы, курган 1, раскопки 1897—1899 гг., золотой налобник; 3 — Солоха, Боковое погребение, золотые обивки деревянной чаши, 6 экз.; 4 — Малая Цимбалка, впускное погребение, золотые обивки деревянной чаши, 2 экз.; 5 — Новозаведенное II, курган 8, золотая нашивная бляшка (по: 1а — фото А. Р. Канторовича в АМ ИА НАНУ; 1б — Тереножкин и др., 1973, рис. 46; 5) — Skuyten... 1990, p. 23, cat. 40; 3 — Манцевич 1987, кат. 68; 4а — Алексеев 1995, рис. 1; 3; 4б — Королькова 2006, рис. 1: 9; 5 — рисунок В. Г. Петренко) Масштаб разный

Фрагментированные каневское и перещепинское изображения, сходные с рылеевским, должны датироваться близким ему временем.

Напротив, очень сходные между собой изображения из погребения 1 кургана 5 у с. Архангельская Слобода и из Малой Лепетихи, представляются упрощённой переработкой таких тонко выполненных рыб, как солохские и тарановская, т. е., скорее всего, близки им по времени. Это согласуется с объективной хронологией погребения 1 кургана 5 у с. Архангельская Слобода, которое датируется А. М. Лесковым по совокупности материала, с учетом античной торевтики, концом V — началом IV в. до н. э. (1972, с. 57; 1974, с. 107). Это также не противоречит предполагаемой датировке комплекса, из которого происходит малолепетихинское изображение; в состав комплекса входят бронзовые навершия в виде птиц, относящиеся к IX типу, по классификации Е. В. Переводчиковой; предельные рамки этого типа определяются исследовательницей как VI—IV вв. до н. э., но малолепетихинские навершия датированы ею IV в. до н. э. (1980, с. 32, рис. 7: 10). С. В. Полин датирует комплекс Малой Лепетихи рубежом V — IV вв. до н. э. с учётом наверший и морфологии самих рыбовидных нащёчников (Бидзиля, Полин 2012, с. 515).

Таким образом, примерные рамки Рылеевско-солохского типа: **середина V — начало IV в. до н. э.**

**Тип 2** (Новозаведенско-волковоцкский) (рис. 2). К данному типу относятся 5 изображений, происходящих с территории Нижнего Поднепровья (1, 3, 4), Среднего Поднепровья (2) и Ставрополя (5). Они оформляют различные предметы: бронзовую бляху щита (1), золотой налобник (2), золотые обивки деревянной чаши (3, 4) и золо-

тую нашивную бляшку (5)<sup>1</sup>. Данные изображения представляют рыб различных семейств, исключая семейство осетровые, поскольку все они наделены чешуей<sup>2</sup>.

Изображения выполнены в рельефе, односторонние. При этом новозаведенское изображение (5), подобно вышеописанному на налобниках из Центральной могилы Солохи, представляет собой единую рыбу, «разложенную надвое»<sup>3</sup>.

Туловище рыб Новозаведенско-волковоцкого типа веретёнообразное, короткое (1, 4, 5) или длинное (2, 3). Как уже сказано, оно полностью покрыто рельефной чешуей, имитированной либо крупными продольными идущими поперечными полосками, отходящими от двух гладких продольных валиков (3). При этом позвоночник у новозаведенской (5) и солохской (3) рыб рельефно выделен и либо гладкий (3), либо оформлен «жемчужником» из ромбов (5).

Рыло чаще тупое укороченное (исключение — волковоцкое изображение с удлинённой

1. Очевидно, на композиционной основе Новозаведенско-волковоцкого типа создано изображение, оформляющее знаменитый золотой налобник из к. 1 у с. Волковцы 1897—1899 гг. (Могилов 2008, рис. 117: 1). Однако дополнительные антропоморфные и фитоморфные мотивы, вписанные в этот контур, совершенно вытеснили признаки рыбы, поэтому данный налобник в рамках изучаемого типа не учитывается.
2. В отношении орджоникидзевской рыбы С. В. Колтухов пришел к выводу, что она по внешним признакам близка к семейству карповых (1997, с. 60).
3. Сердечно благодарю В. Г. Петренко за предоставленную возможность использовать неопубликованный материал из могильника Новозаведенное II.

мордой — 2). Пасть закрыта, рот обозначен узким, длинным желобком. При этом в орджоникидзевском, волковоцком, солохском и малоцимбальском изображениях на конце рыла, в соответствии с иконографией млекопитающих, углублением-завитком (1, 2) или просто впадиной (3, 4) обозначена ноздря, что противоречит анатомии рыбы, ноздри которой расположены ближе к глазам. Глаз средних размеров, округлый, моделирован выпуклостью зеницы в углублении глазницы. В орджоникидзевском изображении (1) отчетливо показан слезный канал перед глазом (рельефным завитком), что опять-таки не соответствует природе, поскольку у рыб нет век и слезных каналов. Такая трактовка явно перенесена из иконографии млекопитающих в скифском искусстве.

Голова отделена от туловища дуговидным валиком-«воротником» (имитация жаберной крышки) — гладким (3, 4) или с поперечным рифлением (1, 2, 5). От этого валика назад отходит сегментовидный грудной плавник (в одном случае (1) — с завитком в основании), дальше по животу показан подобный грудному брюшной плавник — иногда, очевидно, слитый с анальным (1, 4), иногда же анальный плавник показан отдельно вслед за брюшным (2, 3, 5). Плавники в орджоникидзевском, солохском и малоцимбальском изображениях рельефные, с продольным (1) или поперечным (3, 4) рифлением; в волковоцком изображении все три плавника сведены к минимуму и моделированы в пределах общего контура маленькими рельефными оvoidными фигурами с углублением посередине (2).

По поверхности спины рыбы проходит спинной плавник с наклоном назад, чаще имеющий поперечное рифление (1—3); в малоцимбальском изображении он слит с чешуей (4); в двухпрофильном новозаведенском изображении (5) плавники на брюхе показаны и сверху, и внизу. Хвостовые плавники мощные, рифленые, имеют очертания трапеции, с треугольной выемкой в основании, которая может быть заполнена пальметкой (1, 2).

**Хронология.** Нижнюю хронологическую границу данного типа определяет новозаведенское изображение, происходящее из одного из ранних курганов могильника Новозаведенное II, в целом датированного в пределах второй половины VII — первой трети VI в. до н. э. (Петренко, Маслов, Канторович 2000, с. 239—240, 246). Для определения верхней границы данного типа основу составляют такие датированные по объективным показателям изображения, как: из Малой Цимбалки (впускное погребение кургана датируется по наконечникам стрел 450—420 гг. до н. э.) (Алексеев 1995, с. 58); из бокового погребения Солохи (по чернолаковому килику комплекс датируется 400—375 гг. до н. э.) (Алексеев 2003, с. 261, 296); волковоцкое (предельные рамки комплекса, определяемые

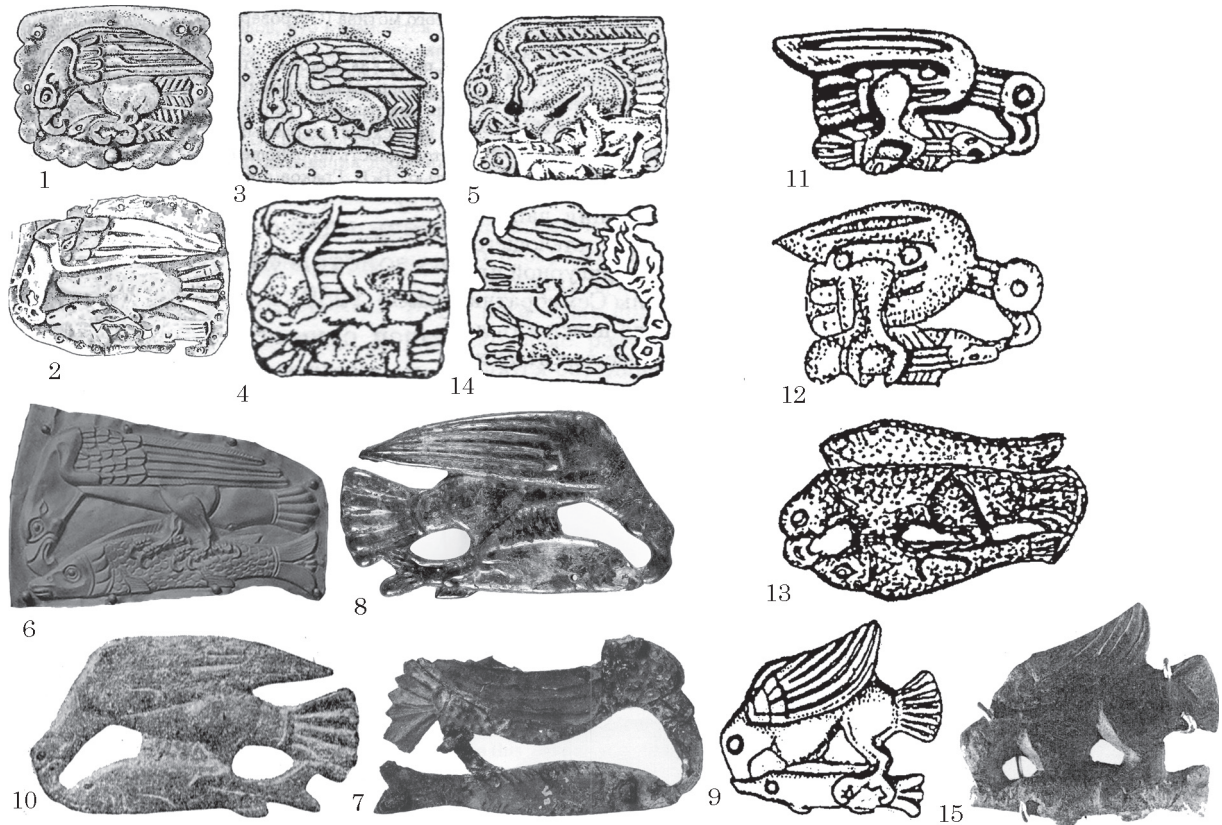
по чернолаковому килику и по узде: вторая четверть — вторая половина IV в. до н. э. (Ильинская 1968, с. 79; Алексеев 1992, с. 149; Бидзиля, Полин 2012, с. 528—529).

Орджоникидзевское изображение, наиболее реалистичное на фоне остальных рыб данного типа (при наличии и здесь орнаментальных элементов и отступлений от натуры, см. выше), происходит из комплекса впускного погребения (курганная группа около шахты 22, к. 12, п. 2), который может быть косвенно датирован по основному погребению данного кургана (п. 1), в каковом, в свою очередь, найдены 2 амфоры, определенные их публикаторами как хиосские пухлогорлые (Тереножкин и др. 1973, с. 169, рис. 46: 1, 2). Эти амфоры можно относить к типу III хиосских амфор (пухлогорлому), по классификации С. Ю. Монахова, к развитому варианту этого типа — III-B (более вероятно, судя по форме горла) или же к его позднепухлогорлому варианту — III-C, т. е. во всяком случае, в соответствии с хронологией С. Ю. Монахова, датировать не позднее рубежа третьей—четвертой четвертей V в. до н. э. (2003, с. 18, 19, табл. 6, 7), что, таким образом, дает *terminus post quem* для впускного погребения, откуда происходит данная бляха с изображением рыбы (ср. мнение С. Г. Колтухова, датирующего комплекс впускного погребения «не ранее IV в. до н. э.» (1997, с. 60).

Таким образом, предельные рамки Новозаведенско-волковоцкого типа: **вторая половина VII — IV в. до н. э.** При этом новозаведенское изображение отделено от остальных, как мы видим, почти двухсотлетним разрывом, что, с учётом дальнейшего прироста материала, может привести к его выделению в особый морфологический тип (при условии отсутствия новых находок, дающих переходные формы).

**Тип 3** (Завадско-галуцшинский) (рис. 3). Данный тип образуют изображения рыб — объектов терзания птицами. Соответствующие птицы составляют основной массив выделенного нами ранее определенного типа птичьих изображений восточноевропейского скифского звериного стиля (23 изображения). Этот тип был обозначен в общей классификационной системе как Завадско-елизаветовский<sup>1</sup>. Большинство из птиц данного типа впиваются клювом в голову рыбы, а когтями — в её туловище. В одном случае объектом терзания является не рыба, а дельфин (см. ниже Елизаветовский тип дельфина). В остальных изображениях птиц Завадско-елизаветовского типа, не связанных с терзанием птицы или дельфина, их место в общей композиции не остается пустым — его либо занимают преувеличенные когти птицы, в которые она, за одним исключением, упира-

1. Иконографию, хронологию и графическое воспроизведение изображений данного типа см. Канторович 2015, с. 627—634, 1211—1213, 1571.



**Рис. 3.** Образ рыбы, тип 3 (Завадско-галущинский): 1 — первая Завадская могила, чаша V, золотые обивки деревянного сосуда, 5 экз.; 2 — первая Завадская могила, чаша II, золотые обивки деревянного сосуда, 4 экз.; 3 — курган между сс. Петраковкой и Ромейковым, золотая обивка деревянного сосуда; 4 — с. Галуцино, курган 2, золотые бляшки; 5 — Куль-Оба, Государственный Эрмитаж, золотые бляшки, 7 экз.; 6 — «Майкопский клад», золотые обивки сосуда, 5 экз.; 7 — «Майкопский клад», бронзовая пластина с железными застежками; 8 — хутор Шунтук, разрушенный комплекс, бронзовый нащечник; 9 — могильник Цемдолина, бронзовый нащечник; 10 — курган «Золотая горка» на правом берегу р. Белой выше ст. Тульской, бронзовые нащечники, 2 экз.; 11 — Луговой могильник, погребение 66, бронзовые уздечные бляхи, 2 экз.; 12 — Чечня, бронзовая уздечная бляха; 13 — Ингушетия, ставропольская покупка — частная коллекция, бронзовые уздечные бляхи, 2 экз.; 14 — курган у села Омельник, золотая обивка деревянного сосуда; 15 — из музея в Сен-Жермен-ан-Ле, бронзовая уздечная бляха (по: 1 — Мозолевский 1980, с. 105, рис. 44: 4, 7; 2 — Мозолевский 1980, с. 105, рис. 44: 3; 3 — Петренко 1967, табл. 19: 24; 4 — Петренко 1967, табл. 19: 30; 5 — Древности... 1854, т. I: 144; атлас, табл. XX: 12; 6 — Greifenhagen, 1970, taf. 31: 1—4); 7 — Leskov 2008, cat. 24; 8 — Канторович, Эрлих 2006, кат. 85; 9 — Малышев, Равич 2001, с. 105, рис. 2: 1; 10 — Лунин, 1939, с. 216, рис. 6; 11 — Мунчаев 1963, рис. 7: 1, 2; 12 — Вольная 2002, рис. 11: 6); 13 — Прокопенко 2011, рис. 1: 1, 2); 14 — Рябова 1984, рис. 3: 9); 15 — Maluichev, Ravitch 1999, fig. 9). Масштаб разный.

ется клювом (очевидно, чистит когти), либо же данное место отдано терзаемому птицей иному, не водному животному. Изображения Завадско-елизаветовского типа происходят с территории Нижнего Поднепровья и Побужья, Крыма, Среднего Поднепровья, Среднего Подонья, Нижнего Подонья, Прикубанья, Ставрополя и Центрального Предкавказья, т. е. характерны практически для всех регионов восточноевропейского скифского звериного стиля.

К Завадско-галущинскому типу рыб относятся 15 изображений, происходящих с территории Нижнего Поднепровья и Побужья (1, 2), Крыма (5)<sup>1</sup>, Среднего Поднепровья (3, 4, 14), Прикуба-

рые хранятся в Государственном Эрмитаже и были опубликованы в ДБК (Древности... 1854, I, с. 144; Атлас, табл. XX: 12). Судя по имеющимся репродукциям, по тому же штампу или матрице были сделаны изображения на золотых бляшках, хранящихся в Département des Monnaies, Médailles et Antiques de la Bibliothèque nationale de France (2 экз., атрибутируются публикаторами как покупки в 1831 г. вещей, украденных из Куль-Обы — см. L'or des Amazones 2001, p. 128—130), а также на золотой бляшке из Думбартон Оукса в США (Фаркаш 1992, с. 199, рис. 5). Все они рассматриваются нами как копии одного оригинального изображения и поэтому не учитываются как отдельные оригинальные изображения и в данной статье в целях экономии места графически не воспроизводятся (см. их репродукции в: Канторович 2015, с. 1571, рис. 6: 2, 3, с. 1669, рис. 5: 2, 3).

1. На рис. 3 воспроизведено только изображение на тех золотых бляшках (7 экз.) из Куль-Обы, кото-

нья (6—10, 15)<sup>1</sup> и Центрального Предкавказья (11—13). Это фигуры, оформляющие: золотые обивки деревянного сосуда (1—3, 6, 14), золотые нашивные бляшки (4, 5), бронзовую пластину с железными застежками (7), бронзовые нащечники (8, 9) и бронзовые уздечные бляхи (11—13, 15)<sup>2</sup>.

Здесь представлены рыбы, крайне неопределенные в видовом отношении — скорее, обобщенный образ. С. Г. Колтухов справедливо отметил, что рыба в этой композиции «занимает подчинённое положение, образ слабо разработан» (1997, с. 66).

Изображения моделированы в основном в одностороннем высоком рельефе, иногда с доработкой гравировкой (1—6, 8—15); в одном случае моделировка плоскостная, с передачей деталей углубленными линиями (7).

Рыло чаще тупое укороченное (исключение — «майкопское» изображение с удлинённой мордой — 6). Пасть закрыта, рот обозначен желобком или впадиной-точкой. Глаз средних

размеров, округлый или овальный, моделирован выпуклостью зеницы в углублении глазницы. При этом в одном из завадских и «майкопских» изображений (2, 6), углублением-точкой обозначена ноздря, причем в завадском изображении она помещена на конце морды, что, как уже говорилось, согласуется с иконографией млекопитающих и, напротив, не соответствует анатомии рыбы; в «майкопском» же изображении ноздря помещена ближе к глазу, что вполне отвечает природному прототипу (но к ней от глаза тянется рельефная дуговидная слезница, что опять-таки противоречит натуре).

Голова чаще плавно переходит в туловище, реже — в более качественных изображениях (5, 6, 10, 14) — отделена от туловища дуговидным валиком-«воротником» (имитация жаберной крышки) — гладким (5, 10, 14) или с поперечным рифлением (6). Туловище веретёнообразное, либо гладкое (1—5, 7—10, 13—15), либо полностью покрытое рельефной чешуей, имитированной продольно идущими полувалами (6), либо же заполненное косыми поперечными полосками, отходящими от трёх гладких продольных валиков (11, 12). По поверхности спины рыбы в некоторых изображениях проходит спинной плавник, имеющий поперечное рифление с наклоном назад (5—7); не исключено, однако, что это имитация спинных хрящей-«жучек» у осетровых. Плавники на брюхе чаще не выделены, в редких случаях всё же показаны, хотя и сведены к минимуму (5, 6, 8, 10).

Хвостовые плавники мощные трапециевидные, продольно зарифленные (лишь в изображении из Чечни (12) — гладкие), пальметоидные, с выемкой в основании, которая может быть заполнена дополнительной пальметкой (6).

*Хронология.* Основу хронологии данного типа составляют объективно датированные петраковско-ромейковское, завадские и кульобское изображения.

Комплекс кургана между Петраковкой и Ромейковым датирован В. Г. Петренко по хиосской амфоре, коринфскому шлему и поножам первой половиной V в. до н. э. (Петренко 1967, с. 93). Комплекс 1-й Завадской могилы по хиосским амфорам «нового стиля» датируется в более узких пределах — 450—425 гг. до н. э. (Алексеев 2003, с. 259, 296; Бидзиля, Полин 2012, с. 513—514). При этом большое сходство петраковско-ромейковской обивки чаши с завадскими обивками, как представляется, не позволяет значительно отрывать первую от последних: возможно, дата петраковско-ромейковского изображения может быть сужена до второй четверти — середины V в. до н. э.

Дата последнего захоронения в Куль-Обе, по мнению Н. Л. Грач, должна определяться по найденной там фасосской амфоре с клеймом, относящимся к 345—335 гг. до н. э. (Грач 1997, с. 157). Более раннее вероятное «захоронение

1. Изображение на бляхе из музея в Сен-Жермен-ан-Ле (15) может считаться предположительно прикубанским в силу его большого сходства с изображением на бляхе из могильника Цемдолина (9); на эту аналогию уже было указано авторами публикации цемдолинской бляхи (Malychev, Ravitch 1999, fig. 9).
2. В данный корпус нами пока не включено изображение рыбы, терзаемой птицей, почти тождественное изображению из могильника Цемдолина (9), опубликованное С. А. Скорым и Р. В. Зимовцом как вещь из Юго-Восточного Крыма (Скорый, Зимовец 2014, с. 117, кат. 49/345) в контексте представленной ими обширной серии («коллекции») изделий, предположительно являющихся, по указанию авторов, случайными находками из определенного и достаточного компактного района Внутренней гряды Крымских гор: с территории горных массивов Кубалач и Агармыш, а также у с. Межгорье у предгорий Караби-Яйлы (Скорый, Зимовец 2014, с. 165—167). Данная коллекция насчитывает, помимо прочего, 193 предмета, выполненных в канонах скифского звериного стиля (это число приведено с учетом копий, оригинальных изображений меньше) (Скорый, Зимовец 2014, с. 15, табл. на с. 152). Происхождение этой коллекции (ныне полностью переданной её публикаторами С. А. Скорым и Р. В. Зимовцом в Археологический музей Института археологии НАН Украины) уже стало объектом интенсивной дискуссии, в ходе которой не подвергается сомнению высокое качество и компетентность самой публикации, но ставится вопрос об изначальном местонахождении этих изделий, очевидно, происходящих из грабительских раскопок (Медведев 2015, с. 136—137; Гуляев 2016, с. 205—208; Колтухов, Сенаторов 2016, с. 179—180; Канторович 2017, с. 146, 175—176). В силу этой дискуссионности и, прежде всего, в силу сомнения в непременно и исключительно крымском происхождении этих предметов, мы пока выводим изображения данной коллекции за пределы нашего источника, хотя в ближайшем будущем предполагаем учитывать её в нашей классификации и статистике.



под склепом», по А. Ю. Алексееву, должно быть отнесено к началу IV в. до н. э. (2003, с. 276, 296), что следует учитывать, если не исключать возможность происхождения разошедшихся по миру бляшек из Куль-Обы не только из наземного погребения, но и из подпольного. В любом случае кульбовские изображения не выходят за рамки первой — третьей третей IV в. до н. э.

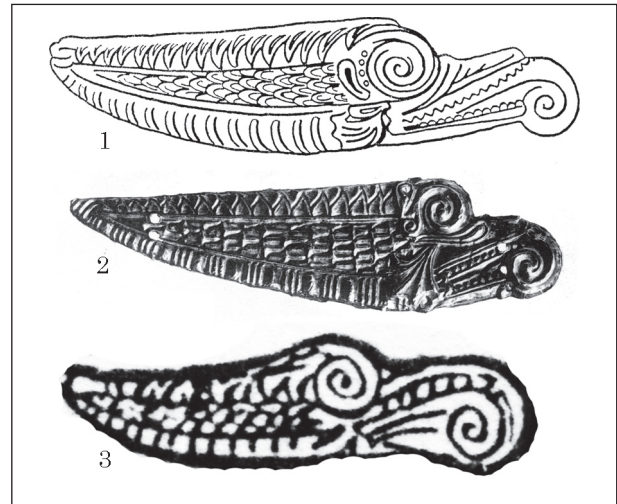
Таким образом, хронология данного типа не противоречит хронологии вышеупомянутого Завадско-елизаветовского типа изображений птиц, датированного в основном на базе объективных показателей в абсолютных пределах V—IV вв. до н. э. (см. Канторович 2015, с. 633—634). Хронологические рамки Завадско-галуццинского типа рыб более узкие: **первая половина (вторая четверть?) V — вторая треть IV в. до н. э.**

### ОБРАЗ ДЕЛЬФИНА

В зоне скифской археологической культуры Восточной Европы наблюдается незначительное количество изображений животного, которому, с одной стороны, присущи черты скифского звериного стиля, с другой стороны, природные признаки млекопитающего Семейства Дельфиновые (*Delphinidae*), — конкретнее, характерные признаки афалин (*Tursiops truncatus*) и белобочек (*Delphinus delphis*), т. е. видов, наиболее распространённых в Черном море. К этим признакам относятся отграничение «клюва»<sup>1</sup> уступом от выпуклой лобно-носовой (жировой) подушки, т. е. «крутолобость», а также чёткий спинной плавник. Это важнейшие черты дельфина в греческой иконографии, отличающие его от рыбы и хорошо известные скифам, в чью среду попадали такие изображения — см., например, дельфинов, плывущих рядом с оседланным Нерейдой (Фетидой?) гиппокампом на золотых височных подвесках из кургана Большая Близница (*Scythian Art* 1986, fig. 251). Отметим и такую особенность представляемых ниже изображений дельфина с элементами скифского звериного стиля, как преувеличенность головы в сравнении с туловищем, что находит аналогию в иконографии дельфина на греческих монетах и керамических клеймах и, очевидно, является намеренным акцентированием этого признака в античном искусстве для лучшего различения дельфинов и рыб.

В восточноевропейском скифском зверином стиле дифференцируются 2 морфологических типа полнофигурных отображений дельфина.

**Тип 1** (Большецимбальский) (рис. 4). К данному типу относятся 3 изображения, происходящие с территории Нижнего Поднепровья. Все они оформляют уздечные принадлежности.



**Рис. 4.** Образ дельфина, тип 1 (Большецимбальский): 1 — Большая Цимбалка, уздечный комплект 1, золотые нащечники, 2 экз.; 2 — Большая Цимбалка, уздечный комплект 2, золотые нащечники, 2 экз.; 3 — Толстая могила, северная конская могила 1, конь 3, серебряные нащечники, 2 экз. (по: 1 — Borovka 1928, pl. 35A; 2 — Borovka 1928, pl. 35B; 3 — Мозолевський 1979, рис. 20: 1). Масштаб разный

Это зеркальные изображения на двух неодинаковых парах золотых нащечников из отдельной конской могилы при центральной гробнице кургана Большая Цимбалка (Толстой, Кондаков 1889, с. 115—116). Одна пара (1) сопровождает знаменитый налобник с изображением «змееногой богини», выполненный вполне в греческой манере (Толстой, Кондаков 1889, рис. 99), вторая пара (2) — налобник с геральдическими грифонами (Толстой, Кондаков 1889, рис. 101). Примечательно, что еще И. И. Толстой и Н. П. Кондаков обратили внимание на несходство стилистики нащечников из Большой Цимбалки с греческой изобразительной манерой, указав: «Варварской техники чеканные и резные нащечники (две пары) имеют форму крыла с дельфиньей раскрытой пастью на широком его конце» (1889, с. 116).

К тому же Большецимбальскому типу следует отнести зеркальные изображения на паре серебряных нащечников (на деревянной основе) (3) из кургана Толстая Могила (Мозолевський 1979, рис. 17, 20: 1). Эти нащечники также сопровождают налобник с изображением змееногой богини, тождественный налобнику из Большой Цимбалки (Мозолевський 1979, с. 38, рис. 23).

Все эти изображения односторонние, выполнены в рельефе. В изображении доминирует голова с крупным волотовидным глазом, уступом переходящим в мощный закрученный клюв, отделённый от глаза каплевидной рельефной полосой (1, 2); в то же время, собственно завиток клюва может интерпретироваться и как язык, высовывающийся за пределы зубас-

1. Термин, иногда употребляемый в биологии для обозначения удлинённых челюстей дельфина.

той дельфиньей пасти; зубы (многочисленные, что отражает природную многозубость черноморских дельфинов, в особенности белобочек) показаны с помощью мелких рельефных выступов (1, 2) или «жемчужника» (3). За глазом в одном из цимбальских изображений показано каплевидное рельефное ухо (что абсолютно противоречит анатомии как дельфина, так и птицы) с впадиной раковины (1), тогда как в другом цимбальском изображении ухо формирует вместе с завитком под глазом дополнительную птичью головку (2). В обоих цимбальских изображениях вниз от глаза отходит рельефная деталь, похожая на лист аканфа (популярный фитоморфный мотив в греческом искусстве), — вероятно, это имитация грудного плавника дельфина, который помещен при этом у самого глаза, вопреки анатомии дельфина, у которого плавник отстоит от глаза на значительном расстоянии. В цимбальских изображениях на поверхности длинной восковицы с косым боковым краем (опять-таки аллюзия на птичью голову в скифском искусстве) впадиной намечена каплевидная ноздря.

Туловище дельфина непропорционально мало в сравнении с головой и покрыто рельефным чешуйчатым орнаментом из продольно расположенных овалов, заходящих друг на друга. Эти овалы заключены между широкими рельефными рифлеными краями, исполненными в виде поперечных рельефных треугольников.

Композиционную основу Большецимбальского типа, несомненно, образует известный мотив обособленных ушей копытного животного, в рамках которого нами дифференцированы два изобразительных типа<sup>1</sup>. Во-первых, это господствующий Нимфейско-бобрицкий тип (22 изображения, оформляющие в основном бронзовые и золотые конские нащечники, аналогичные нащечникам с дельфином), датированный по объективным показателям V—IV вв. до н. э.; изображения этого типа происходят с территории Среднего Поднепровья, Нижнего Поднепровья—Побужья—Приднестровья, Крыма, Нижнего Подонья, Прикубанья и Центрального Предкавказья, т. е. характерны для всех регионов восточноевропейского скифского звериного стиля, исключая Подонье. Во-вторых, это периферийный Семибратненско-малоцимбальский тип (2 изображения, оформляющие лопасти S-видных бронзовых двудырчатых псалиев, происходящих с территории Нижнего Поднепровья и Прикубанья), датированный 450—420 гг. до н. э. Именно изображения обособленных ушей, относящиеся к Нимфейско-бобрицкому типу, наиболее близки (с точки зрения композиции и

пропорций) изучаемым изображениям дельфина Большецимбальского типа: ср., в частности, золотые уздечные бляхи из Чмыревой могилы, набор коня 10 (Браун 1906, с. 109, рис. 63), и бронзовые уздечные бляхи из Каменной Балки, курган 6, погребение 2 (Гребенников 2008, рис. 15: 3).

Очевидно, именно на композиционной основе этого мотива, в целом скифского или скифо-греческого, северопричерноморскими мастерами (судя по манере изображения змееногой богини на большецимбальском налобнике, это могли быть греки или эллинизированные скифы), ориентировавшимися на скифские вкусы, был выработан хорошо им знакомый мотив фигуры дельфина. Это было достигнуто посредством трансформирования узкой части нащечника / черенка уха копытного — в голову дельфино-птицы. Само же ухо копытного, составляющее композиционную основу изображений Большецимбальского типа, становится в данном случае туловищем дельфина, причем рельефные рифленые края туловища соответствуют ободку уха копытного Нимфейско-бобрицкого типа.

Итак, налицо влияние иконографии греческого образа дельфина на формирование Большецимбальского типа: таковое проявляется не только в «превращении» черенка нащечника-уха в дельфинью голову (именно дельфинью, а не рыбью, о чем свидетельствуют крутолобость животного и четкий длинный ряд мелких зубов), но и в контуре самого нащечника-уха, уподобленного телу дельфина. Конечно, дельфинье туловище на нащечниках укорочено и схематизировано, ибо того требуют общая композиция и параметры нащечника-уха; кроме того, дельфин показан чешуйчатым, как некая особая рыба. Как мы видели, для воспроизведения различных анатомических деталей здесь также использованы чисто греческие декоративные элементы: волюты для передачи глаза и высунутого языка; лист аканфа — для отображения грудного плавника; 3) геометрические фигуры; 4) овалы для передачи чешуек, покрывающих туловище дельфина. В то же время, превращение глаза на одной из пар цимбальских нащечников в дополнительную птичью голову — художественный прием, в большей мере соответствующий скифской эстетике и семантике. Кроме того, сама амбивалентность данных изображений (фигура дельфина / ухо копытного, голова дельфина / голова птицы) — черта, явно не греческая.

Таким образом, несмотря на преобладание греческих художественных элементов, изображения Большецимбальского типа могут включаться в рамки скифского звериного стиля.

*Хронология.* Комплекс Большой Цимбалки датируется по клейму на фасосской амфоре второй четвертью IV в. до н. э. (Borovka 1928, p. 100; Бидзиля, Полин 2012, с. 523—524).

1. Стилистический анализ и хронологию данных типов см.: Канторович 2015, с. 573—577; здесь же обзор дискуссии о трактовке данного мотива (уши копытных или крылья птиц); см. также Канторович 1997, с. 105—107.

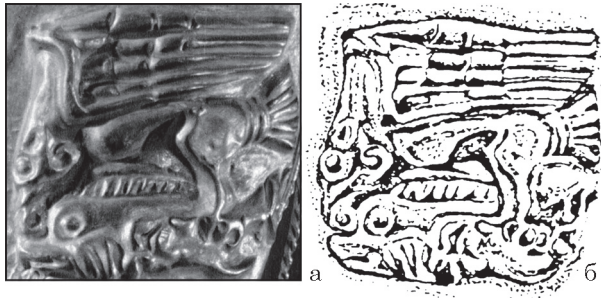


Рис. 5. Образ дельфина, тип 2 (Елизаветовский): Елизаветовский могильник, курган 9, раскопки 1909 г., серебряный позолоченный ритон, 4 сцены (по: а — Артамонов 1966, табл. 32; б — Королькова 1998, рис. 1: 12).

Предельные рамки погребальных комплексов Толстой Могилы — вторая — третья четверти IV в. до н. э. Этот диапазон охватывает как датировки Б. Н. Мозолевого (середина — начало третьей четверти IV в. до н. э.) (1979, с. 229) и А. Ю. Алексева (350—320 гг. до н. э.) (2003, с. 264, 266), так и версию С. В. Полина (вторая четверть IV в. до н. э.), указавшего: «Датировка Толстой Могилы и всех трех её последовательных захоронений ограничивается пределами второй четверти, не позднее 350 г. до н. э.» (Бидзиля, Полин 2012, с. 523). Таким образом, максимальные хронологические рамки Большецимбальского типа: **вторая — третья четверть IV в. до н. э.**

Как мы видим, это не противоречит хронологии мотива ушей копытных Нимфейско-бобрицкого типа (V—IV вв. до н. э.), составляющего композиционную основу Большецимбальского типа.

**Тип 2** Елизаветовский (рис. 5). Данный тип образован единственным оригинальным изображением, происходящим с территории Нижнего Подонья и представленным четырехкратно по периметру серебряного позолоченного ритона из Елизаветовского могильника (курган 9, раскопки 1909 г.) (рис. 2).

Здесь изображен дельфин, терзаемый птицей, а вся сцена, соответственно, является вариацией композиций «птица на рыбе» в скифском зверином стиле (Завадско-елизаветовский тип птиц, Завадско-галущинский тип рыб) и «орел на дельфине» в греческом искусстве (см. ниже).

Дельфин идентифицируется по отграничению «клюва» практически прямоугольным уступом от выпуклой лобной части, а также по спинному плавнику. Изображения выполнены в рельефе, односторонние. Рот обозначен углублением. Глаз преувеличенный округлый, образован выпуклостью зеницы в углублении глазницы. Под глазом рельефным овальным выступом с вертикальным рифлением обозначена та же деталь, что и в Большецимбальском типе дельфинов — вероятный грудной плавник, опять же, вопреки анатомии дельфина,

практически примыкающий к глазу. Туловище гладкое, по спине проходит рельефный плавник, имеющий косое поперечное рифление.

Комплекс кургана 9 (раскопки 1909 г.) Елизаветовского могильника датируется по античной керамике **первой четвертью IV в. до н. э.** (Брашинский 1980, с. 205). Это не противоречит вышеприведенной объективной дате Завадско-елизаветовского типа птиц (V—IV вв. до н. э.).

### ИСТОКИ МОТИВОВ РЫБЫ И ДЕЛЬФИНА В ВОСТОЧНОЕВРОПЕЙСКОМ СКИФСКОМ ЗВЕРИНОМ СТИЛЕ, ИХ МЕСТО В ОБЩЕМ РЕПЕРТУАРЕ И ВЗАИМОСВЯЗЬ С ДРУГИМИ ОБРАЗАМИ

Е. Ф. Королькова указывает, что в искусстве скифо-сибирского звериного стиля «изображения рыб не занимают ведущего положения и заметно малочисленнее по сравнению со всеми прочими категориями зооморфных образов»; вместе с тем исследовательница пришла к выводу об известном разнообразии форм, в которых представлены немногочисленные изображения рыб в Южном Приуралье, Казахстане и на Алтае (Королькова 2006, с. 37). Наш анализ совокупности изображений рыб в рамках скифской археологической культуры подтверждает данные тезисы. В контексте массива изображений восточноевропейского скифского звериного стиля (по нашим данным на 2017 г. корпус оригинальных изображений этого локального варианта насчитывал 2207 единиц, без учета копий и зеркальных отображений)<sup>1</sup> изображения рыбы составляют незначительную долю. Это 27 единиц, т. е. только 1,23 % от всего массива (см. таблицу).

Тема рыбы проникает в скифский культурный контекст уже в эпоху «скифской архаики» VII—VI вв. до н. э., но лишь единожды в данный период рыба представлена в манере скифского звериного стиля: это вышеописанная миниатюрная двупрофильная фигурка на золотой нашивной бляшке из кургана 8 могильника Новозаведенное II. В остальных случаях это рыбы (либо рыбы с головами кошачьих хищников), в которые превращены крылья различных синкретических существ на золотых обкладках ножен мечей из Мельгуновского кургана (Граков 1971, табл. XXV) и кургана I/III Келермесской группы (Галанина, 1997, табл. 9, кат. 1). Эти фигуры монстров, как неоднократно отмечалось, выполнены в целом в ассиро-урартском духе (Придик 1911, с. 14, 20; Черненко 1980, с. 15—17, 20—22; Кисель 1998, с. 7, 8), но их

1. Как уже сказано выше, в данный корпус изображений нами пока не включаются изображения из «Крымской коллекции», опубликованной С. А. Скорым и Р. В. Зимовцом.

перегруженность фантастическими деталями является отступлением от этой художественной манеры (Пиотровский 1959, с. 252; Кисель 2003, с. 29). В частности, само по себе превращение крыльев данных персонажей в рыб или рыб с головами кошачьих хищников находится в русле традиции зооморфных трансформаций, хотя и известной в ассирийском искусстве, но более характерной в Передней Азии для хеттского и луристанского стилей. К моменту создания келермесского и мельгуновского акинаков (вторая или третья четверть VII в. до н. э. — см. Кисель 2003, с. 30) этот приём мог быть усвоен уже формирующимся скифским стилем, в рамках которого он впоследствии станет необычайно популярным. И не случайно монстры с крыльями в виде рыбоподобных существ соседствуют на келермесском и мельгуновском мече с изображениями классического скифского типа (оленьями на боковой лопасти и пантерами на ремешковой обкладке): чувствуется стремление нескифского мастера учесть идейно-художественные запросы скифской среды. И все же сами по себе мельгуновские и келермесские «рыбы» не содержат элементов собственно скифского звериного стиля, хотя эти мотивы могли повлиять на возникновение образа рыбы в данном художественном направлении.

Широко известно изображение рыбы, оформляющее накладку на щит / горит из клада конца VI — начала V в. до н. э. в Феттерсфельде (Виташково) (Minns 1913, p. 236—239, fig. 146; датировка по: Алексеев 2003, с. 296). Однако, помимо того, что связь данного средневропейского памятника со скифским присутствием крайне сомнительна, в любом случае виташковская рыба (с учетом дополнительных изображений на её поверхности) выполнена во фракийской или греко-фракийской манере, но никак не в канонах скифского звериного стиля.

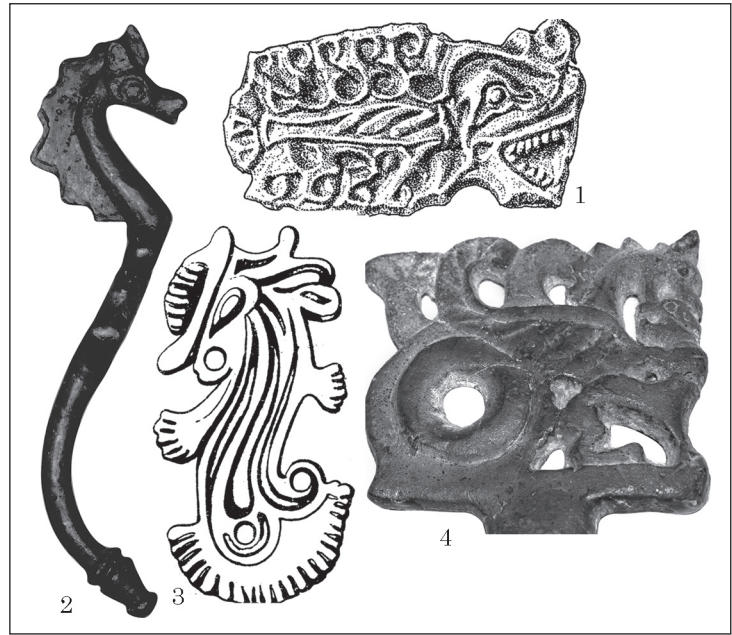
В основном же тема рыбы, как мы видели, разрабатывается в скифском зверином стиле уже в эпоху «скифской классики» V—IV вв. до н. э. Тип 1 (Рылеевско-солохский) середины V — начала IV в. до н. э. представляется новообразованием, навеянным впечатлениями от природного прототипа — рыб семейства осетровых; этим и объясняется его относительная локальность и достаточно узкие хронологические рамки. Тип 2 (Новозаведенско-волковецкий) второй половины VII — IV в. до н. э. (более тяготеющий к Приднепровью, как и Рылеевско-солохский тип, но представленный и в Центральном Предкавказье), вероятно, имеет своей отправной точкой новозаведенское изображение, хотя, возможно, также является новозаведенским новобразованием, а новозаведенское изображение в будущем нужно будет отнести к отдельному морфологическому типу. Наконец, Завадско-галущинский тип первой половины (второй четверти?) V — второй трети IV в. до

н. э., локализуется на всей территории скифской археологической культуры, за исключением Среднего и Нижнего Подонья. Вопрос о генезисе данного типа опосредованно связан с проблемой иконографических истоков сцены терзания птицей рыбы (или, в одном случае, дельфина — см. Елизаветовский тип) в скифском искусстве. Эта сцена, на наш взгляд, является следствием греко-варварского художественного синтеза периода «скифской классики» (Канторович 1997, с. 107—109). О её генезисе в скифском искусстве давно ведутся споры, ибо одни исследователи считают этот мотив исключительно греческим и попавшим в скифское искусство под влиянием изображений орла, клюющего дельфина и / или сидящего на нём — на монетах Синопы, Истрии и Ольвии и на амфорных клеймах с именами астиномов (Граков 1928, с. 22—24, 93, 107, 112, табл. 3: 1—10, табл. 15: 1—4, табл. 16: 7, 8, табл. 17: 1, 2, табл. 18: 3, 4, 13; Граков 1965, с. 216; Карышковский 1982, с. 91—92; Карышковский 1988, с. 60, рис. 6: 1—9, 12: 7, 8) или в греческой торевтике (Островерхов 1984, с. 70; Островерхов, Охотников 1989, с. 57—58, рис. 3: 5), тогда как другие утверждают, что он сложился внутри скифского искусства (Шкурко 1975, с. 119; Копейкина 1986, с. 58—59) или даже в восточной зоне скифо—сибирского мира (Королюкова 1998, с. 166—174). Нам представляется, что верна первая из этих версий и что пришедшая из греческого искусства сцена «орел на дельфине» попала на благодатную композиционную и, очевидно, семантическую почву в скифском зверином стиле (более подробную аргументацию см. Канторович, Эрлих 2006, с. 99—100). В композиционном отношении рыба, в основном замесившая в этой сцене малоизвестного скифам дельфина, заняла позицию одного из крыльев во вполне скифской композиционной схеме одиночной птицы с параллельными крыльями в плане и с повернутой в профиль головой (о чем в свое время уже писал А. И. Шкурко (1975, с. 118—119); сама же возможность заимствования античной символики «орёл на дельфине» (в местном варианте «орёл на рыбе»<sup>1</sup>) для обозначения в скифском искусстве контакта двух стихий — неба и воды / влажной земли — была обоснована П. О. Карышковским (Карышковский 1982, с. 91—92).

Отметим также, что на базе природной темы рыбы в восточноевропейском скифском зверином стиле в IV в. до н. э. создаются образы определённых синкретических существ (рис. 6). В частности, наряду с представленными выше

1. Н. А. Гаврилюк, В. Н. Грищенко и Е. Д. Яблоновская-Грищенко предположили, что птица, клюющая и когтящая рыбу, не может быть орлом (который охотится на суше и обычно не питается рыбой), а является орланом-белохвостом (Гаврилюк, Грищенко, Яблоновская-Грищенко 1999, с. 59, 63, рис. 2: 14).

**Рис. 6.** Синкретические образы, интегрирующие мотив рыбы: 1 — рогатая рыба, Гайманова могила, Центральная гробница, золотой нащечник; 2 — гипшокампа-лошадь, Уляпский могильник, курган 5, бронзовый псалий; 3 — «петушок-гипшокампа», второй Мордвиновский курган, бронзовая бляха; 4 — грифоно-гипшокампа, находка в районе Тилигульского лимана, Одесский археологический музей, бронзовое навершие (по: 1 — Бидзиля, Полин 2012, рис. 209: 3; 2 — Канторович, Эрлих 2006, кат. 63; 3 — Лесков 1974, рис. 44; 4 — Мелюкова 1981, рис. 11). Масштаб разный



изображениями рыб в восточноевропейском скифском зверином стиле присутствует ряд образов, имеющих в своей основе природную тему рыбы рода *Hippocampus* — морского конька (гипшокампа). Однако тема морского конька (кстати, вряд ли относимого скифскими мастерами к разряду рыб, учитывая его морфологические особенности) контаминирована с иными образами — в первую очередь с признаками лошади и грифона (что характерно и для древнегреческого искусства, откуда эти мотивы проникли в скифский контекст), на что уже было указано в одной из работ уважаемого юбиляра (Бессонова 2004, с. 26—27). Выявляются образы гипшокампа-лошади (рис. 6: 2) (в Прикубанье — на бронзовых псалиях первой пол. IV в. до н. э.), грифоно-гипшокампа (рис. 6: 4) (в Нижнем Поднепровье, Нижнем Подонье и Прикубанье — на бронзовых навершиях 350—320 гг. до н. э. и на золотых пластинах сосудов и ножен мечей третьей четверти V — первой четверти IV в. до н. э.), а также популярный образ «петушка-гипшокампа» (рис. 6: 3) (в Нижнем и Среднем Поднепровье, в Среднем Подонье и в Прикубанье — на бронзовых уздечных бляхах и (в одном случае) на золотых обивках ритона второй четверти — конца IV в. до н. э.)<sup>1</sup>. Эти образы возникли под сильным греческим (а также, в ряде случаев, греко-фракийским влиянием), на границе с образом орлиноголового грифона. Весьма далёкие от своей изначальной «рыбей» природной подосновы, они отнесены нами к иной классификационной категории — мегаобразу синкретических животных (таблица).

1. Типологию, хронологию и графическую репродукцию изображений, соответствующих данным мотивам см. Канторович 2015, с. 812—823.

К той же категории мы относим и единственное оригинальное изображение рогатой рыбы (рис. 6: 1), формирующее отдельный морфологический тип и, соответственно, отдельный образ (Бидзиля, Полин 2012, с. 454—455, кат. 266, рис. 209: 2, 3, рис. 261: 1, 2). Оно происходит с территории Нижнего Поднепровья, из центральной гробницы Гаймановой Могилы, из конской могилы (набор коня № 2). Это полнофигурное изображение оформляет парные золотые нащечники (обкладки деревянной основы). Туловище рыбы (с чешуей, с жаберной крышкой и с хвостовыми плавниками, но без каких-либо иных плавников) здесь сочетается с преувеличенной головой, скорее отвечающей признакам хищного зверя (мощная короткая раскрытая пасть, похожая на пасть кошачьего хищника, глаз с передней и задней слезницами, ноздря на носу), но при этом с рогами, состоящими из пяти рельефных S-видных завитков, которые, очевидно, являются репликой задней ветви оленьих рогов, тогда как передний, «глазной» отросток рога отходит от затылка вперед, облекая голову рыбы, далее разделяется на два отогнутых назад завитка, передний из которых упирается в носовой выступ рыбы. Симметричная задней ветви оленьих рогов полоса четырёх рельефных S-видных завитков проходит и под животом «рыбы», но её нельзя трактовать как рога; возможно, это имитация ног зверя.

С. В. Полин, опубликовавший и проанализировавший эти нащечники, квалифицировал данное изображение как рыбе, но отметил при этом наличие рога. Исследователь датирует центральную гробницу Гаймановой Могилы, откуда они происходят, в пределах 390—380 гг. до н. э. (Бидзиля, Полин 2012, с. 452).

Что касается образа дельфина, то, как было показано, данный мотив в целом играет весьма незначительную роль в репертуаре восточ-

ноевропейского скифского звериного стиля. В числе 2207 оригинальных изображений, теме дельфина соответствуют лишь 4 оригинальных изображения, т. е. только 0,18 % от общего массива (таблица). Насколько нам известно, за пределами скифской археологической культуры образ дельфина в скифо-сибирской культурно-исторической общности в принципе отсутствует<sup>1</sup>.

С учетом установленной по объективным данным хронологии Елизаветовского (первая четверть IV в. до н. э.) и Большецимбальского типов (вторая — третья четверти IV в. до н. э.), можно говорить о том, что реализация образа дельфина в восточноевропейском скифском зверином стиле не выходит за рамки IV в. до н. э.

Обращаясь к истокам темы дельфина в скифском зверином стиле, следует помнить, что данный персонаж очень популярен в репертуаре античного искусства задолго до появления в скифском зверином стиле. Его иконография подробно разработана, а семантика многогранна (в частности, это инкарнация и атрибут Аполлона, одно из священных животных Посейдона, атрибут Персефоны (Пчелов 2017, с. 90—91). Для нас важно, что образ дельфина тесно связан с наиболее массовыми категориями античных изделий, проникавшими и в скифскую среду — с монетами и керамическими клеймами с именами астиномов; о сцене «орёл на дельфине» в связи с монетами и клеймами уже было сказано выше; широко распространены и самостоятельные изображения дельфина на монетах Ольвии и Боспорского царства (Жарышковский 1988, с. 34—40, 34—49, рис. 4, 11: 21, 12: 10; Пчелов 2017, с. 92).

1. А. С. Островерхов и С. Б. Охотников, опубликовавшие золотую «ворворку» из кургана у г. Арциза (п. 1) с процарапанным зооморфным изображением, высказали предположение о том, что здесь, как и на Елизаветовском ритоне, представлена сцена терзания дельфина орлом (Островерхов, Охотников 1989, с. 56—58); такая трактовка надолго закрепилась в литературе. Однако при нашем визуальном изучении и фотофиксации данного изделия в Одесском археологическом музее (реквизиты предмета: ОАМ, №А—53498; сердечно благодарю Е. Ф. Редину и И. В. Бруяко за предоставленную возможность ознакомления с предметом) данное мнение не подтвердилось. Очевидно, за дельфина исследователями была принята удлиненная и преувеличенная конечность птицы (см. наше фото: Канторович 2015, с. 1571, кат. 22). Также нельзя уверенно утверждать, что на роговом навершии из Филишповки I, курган 29, погребение 2, выгравирован именно дельфин (в сцене терзания птицей), поскольку это изображение крайне схематично и неопределенно (Яблонский 2013, с. 203, кат. 2725). Сам автор раскопок указывает, что это скорее крупная рыба, допуская, что это может быть и дельфин (Яблонский 2013, с. 203).

Соответственно появление в скифском зверином стиле темы дельфина следует объяснять внедрением в его репертуар периода «скифской классики» изначально греческого образа, очень популярного в античном бестиарии, при наличии в скифском искусстве уже готовой композиционной основы (и, возможно, семантической базы: тема рыбы) для заимствования. Для Большецимбальского типа таким композиционным «лекалом» послужил собственно скифский мотив обособленных ушей копытных, для Елизаветовского типа — ставшая к тому времени вполне скифской сцена «птица на рыбе», восходящая к изначально греческой сцене «орёл на дельфине».

При этом в рамках Большецимбальского типа заимствованный образ дельфина был подвергнут зооморфным трансформациям, свойственным скифской художественной манере: это и вписывание дополнительных зооморфных изображений в основной рисунок, и умножение смыслов / игра смыслами, ведущая к амбивалентности образа (фигура дельфина / ухо копытного, голова дельфина / голова птицы).

В заключение можно констатировать, что, при всей периферийности для восточноевропейского скифского звериного стиля темы рыбы и, особенно, дельфина, всё же здесь достаточно ощутимо присутствие мотивов, так или иначе связанных с водной стихией. Это как реальные образы (рыба, дельфин), так и синкретические, интегрирующие мотив рыбы (рогатая рыба, гиппокамп-лошадь, грифоно-гиппокамп, «петушок-гиппокамп»). Будучи по отдельности относительно малопопулярными, эти образы в совокупности составляют заметный сегмент в общем количественном массиве и в репертуаре скифского звериного стиля: 6 различных образов, 56 оригинальных изображений. При этом почти все эти изображения относятся к эпохе «скифской классики» (V—IV вв. до н. э.), в особенности к IV в. до н. э. — т. е. ко времени наиболее интенсивного влияния греческого искусства на скифский звериный стиль. Этим и объясняются вышеуказанные стилистические заимствования при создании данных изображений из античного зооморфного и фитоморфного репертуара (вплоть до греко-скифского художественного синтеза), равно как и то, что соответствующий идеологический запрос в скифском обществе отчасти удовлетворялся и за счет вполне греческих изображений («змееногая богиня» на налобниках из Большой Цимбалки и Толстой Могилы и т. д.).

Всё это соответствует выводам С. С. Бессоновой и Д. С. Раевского о важной роли водного начала в скифских религиозно-мифологических представлениях — ср. функции «дочери Борисфена», Апи, Арпокся и Фагимасада-Посейдона (Бессонова 2004, с. 25; Раевский 2006, с. 64—66, 84).

## ЛИТЕРАТУРА

- Алексеев, А. Ю. 1992. *Скифская хроника (Скифы в VII—IV вв. до н. э. Историко-археологический очерк)*. Санкт-Петербург: Петербургкомстат.
- Алексеев, А. Ю. 1995. Скифское погребение V в. до н. э. в кургане Малая Цимбалка (раскопки И. Е. Забелина в 1868 г.). *Археологический сборник Государственного Эрмитажа*, 32, с. 53-59.
- Алексеев, А. Ю. 2003. *Хронография Европейской Скифии VII—IV веков до н. э.* Санкт-Петербург: Государственный Эрмитаж.
- Артамонов, М. И. 1966. *Сокровища скифских курганов в собрании Государственного Эрмитажа*. Прага, Ленинград.
- Бессонова, С. С. 1983. *Религиозные представления скифов*. Киев: Наукова думка.
- Бессонова, С. С. 2004. Крылатый конь — гиппокамп — морской конек и скифский Посейдон. *Старожитності Степового Причорномор'я і Криму*, XI, с. 25-30.
- Бидзиля, В. И., Полин, С. В. 2012. *Скифский царский курган Гайманова Могила*. Киев: Скиф.
- Браун, Ф. А. 1906. Отчет о раскопках в Таврической губернии в 1898 г. *Известия археологической комиссии*, 19, с. 81-116.
- Брашинский, И. Б. 1980. *Греческий керамический импорт на Нижнем Дону в V—III вв. до н. э.* Ленинград: Наука.
- БСЭ — Большая советская энциклопедия. 1969—1978. Москва: Советская энциклопедия, 3-е изд.
- Вольная, Г. Н. 2002. *Прикладное искусство населения Причерья середины I тыс. до н. э.* Владикавказ: Иростон.
- Гаврилюк, Н. А., Грищенко, В. Н., Яблоновская-Грищенко, Е. Д. Авифауна скифской торевтики. *Музейні читання. Матеріали наукової конференції «Ювелірне мистецтво — погляд крізь віки»*. 16 лютого 1999 р. Київ, 1999, с. 56-64.
- Галанина, Л. К. 1997. *Келермесские курганы. «Царские» погребения раннескифской эпохи*. Москва: Палеограф. Степные народы Евразии, 1.
- Геродот. 1888. *История в девяти книгах*. Пер. Ф. Г. Мищенко. Москва: Типография Е. Г. Потапова, I.
- Геродот. 1972. *История в девяти книгах*. Пер. и прим. Г. А. Стратановского. Ленинград: Наука.
- Граков, Б. Н. 1928. *Древнегреческие керамические клейма с именами астиномов*. Москва: РАНИОН.
- Граков, Б. Н. 1965. Заметки по скифо-сарматской археологии. Новое в советской археологии. Памяти Сергея Владимировича Киселева (к 60-летию со дня рождения). *Материалы и исследования по археологии СССР*, 130, с. 215-219.
- Граков, Б. Н., 1971. *Скифы*. Москва: МГУ.
- Гребенников, Ю. С. 1988. *Киммерийцы и скифы Степного Побужья*. Николаев.
- Гуляев, В. И. 2016. [Рец.]: С. Скорый, Р. Зимовец. Скифские древности Крыма. Материалы одной лекции. Киев. 2014. 180 с. *Восток*, 5, с. 205-208.
- Доватур, А. И., Каллистов, Д. П., Шишова, И. А. 1982. *Народы нашей страны в «Истории» Геродота: Тексты. Перевод. Комментарий*. Москва: Наука.
- Древности Боспора Киммерийского, хранящиеся в императорском музее Эрмитажа*. 1854. Санкт-Петербург, I—III.
- Ильинская, В. А. 1968. *Скифы Днепровского Левобережья (курганы Посулья)*. Киев: Наукова думка.
- Канторович, А. Р. 1997. К вопросу о скифо-греческом синтезе в рамках звериного стиля степной Скифии. *Материалы и исследования по археологии России*, 1, с. 97-114.
- Канторович, А. Р., 2011. К вопросу об основных принципах классификации изображений скифского звериного стиля. В: Егоров, В. Л. (ред.). *От палеолита до средневековья*. Москва: МГУ, с. 29-38.
- Канторович, А. Р. 2015. *Скифский звериный стиль Восточной Европы: классификация, типология, хронология, эволюция*. Диссертация ... докт. ист. наук. Москва.
- Канторович, А. Р. 2017. Скифский звериный стиль Крыма как региональный компонент восточноевропейского скифского звериного стиля (репертуар, хронология и статистические показатели). В: Кузьминых, С. В., Горбенко, А. А. (ред.). *И музюю его была наука: сборник памяти В. А. Кореняко (1952—2016)*. Азов: Азовский музей-заповедник, с. 143-180.
- Канторович, А. Р., Эрлих, В. Р. 2006. *Бронзолитное искусство из курганов Адыгеи (VIII—III века до н. э.)*. Москва: Государственный музей Востока.
- Карышковский, П. О. 1982. Об изображении орла и дельфина на монетах Синопы, Истрии и Ольвии. В: Янин, В. Л. (ред.). *Нумизматика античного Причерноморья*. Киев: Наукова думка, с. 80-98.
- Карышковский, П. О. 1988. *Монеты Ольвии. Очерк денежного обращения Северо-Западного Причерноморья в античную эпоху*. Киев: Наукова думка.
- Кисель, В. А. 1998. *Памятники ближневосточной торевтики из курганов Предкавказья и Северного Причерноморья VII — начала VI вв. до н. э.* Автореферат дисс. ... канд. ист. наук. Санкт-Петербург.
- Кисель, В. А. 2003. *Шедевры ювелиров Древнего Востока из скифских курганов*. Санкт-Петербург: Петербургское востоковедение.
- Колтухов, С. Г. 1997. Образы рыб в греко-варварском искусстве Северного Причерноморья. *Археология Крыма*, 1, с. 59-67.
- Колтухов, С. Г. 2012. Скифы Северо-Западного Крыма в VII—IV вв. до н. э. (погребальные памятники). *Археологический альманах*, 27, с. 1-268.
- Колтухов, С. Г., Сенаторов, С. Н. 2016. *Скифы Предгорного Крыма VII—IV вв. до н. э. Курганы 1890—1892 и 1895 гг. (по материалам Н. И. Веселовского и Ю. А. Кулаковского)*. Симферополь. Материалы к археологической карте Крыма, XVII.
- Колтухов, С. Г., Тощев, Г. Н. 1998. *Курганные древности Крыма*. Запорожье: Крымский филиал ИА НАНУ, ЗапГУ, II: по материалам раскопок Северо-Крымской экспедиции в 1993—1995 гг.
- Копейкина, Л. В. 1986. Золотые бляшки из кургана Куль-Оба. В: Грач, Н. Л. (ред.). *Античная торевтика*. Ленинград: Государственный Эрмитаж, с. 28-63.
- Королькова, Е. Ф. 1998. Иконография хищной птицы в скифском зверином стиле VI—IV вв. до н. э. *Проблемы археологии*, 4: История и культура древних и средневековых обществ, с. 166-177.
- Королькова, Е. Ф. 2006. *Звериный стиль Евразии. Искусство племен Нижнего Поволжья и Южного Приуралья в скифскую эпоху (VII—IV вв. до н. э.)*. Санкт-Петербург: Петербургское востоковедение.
- Лесков, А. М. 1972. *Новые сокровища курганов Украины*. Ленинград: Аврора.
- Лесков, О. М., 1974. *Скарби курганів Херсонщини*. Київ: Мистецтво.
- Лушин, Б. 1939. Археологические находки 1935—1936 гг. в окрестностях станиц Тульской и Даховской близ Майкопа. *Вестник древней истории*, 3, с. 210-223.

- Максимович, Н. И. 1901. *Днепр и его бассейн*. Киев: Типография С. В. Кульженко.
- Мальшев, А. А., Равич, И. Г. 2001. О находках образцов скифского звериного стиля в окрестностях Новороссийска. *Материалы и исследования по археологии России*, 3, с. 103-111.
- Манцевич, А. П., 1966. Деревянные сосуды скифской эпохи. *Археологический сборник Государственного Эрмитажа*, 8, с. 23-38.
- Манцевич, А. П. 1987. *Курган Солоха. Публикация одной коллекции*. Ленинград: Искусство.
- Махортих, С. В., 2006. Скифська вузда Перещепинського могильника. В: Скорий, С. А. (ред.). *Більше городище та його округа (до 100-річчя початку польових досліджень)*. Київ: Шлях, с. 57-76.
- Медведев, А. П. 2015. Новая книга о скифских древностях. *Вестник Воронежского государственного университета. Серия: История. Политология. Социология*, 4, с. 136-137.
- Мелюкова, А. И. 1981. *Краснокутский курган*. Москва: Наука.
- Могилов, О. Д. 2008. *Спорядження коня скіфської доби у Лісостепу Східної Європи*. Київ, Кам'янець-Подільський.
- Мозолевський, Б. М. 1979. *Товста Могила*. Київ: Наукова думка.
- Мозолевский, Б. Н. 1980. Скифские курганы в окрестностях г. Орджоникидзе на Днепропетровщине (раскопки 1972—1975 гг.). В: Тереножкин, А. И. (ред.). *Скифия и Кавказ*. Киев: Наукова думка, с. 70-154.
- Монахов, С. Ю. 2003. *Греческие амфоры в Причерноморье. Типология амфор ведущих центров экспортеров товаров в керамической таре. Каталог-определитель*. Москва, Саратов: Киммериды, Саратовский государственный университет.
- Мунчаев, Р. М. 1963. Луговой могильник (исследования 1956—1957 гг.). В: Крупнов, Е. И. (ред.). *Древности Чечено-Ингушетии*. Москва: АН СССР, с. 139-211.
- Островерхов, А. С. 1984. Образ птицы в искусстве ольвийской школы «звериного» стиля. В: Черняков, И. Т. (ред.). *Ранний железный век Северо-Западного Причерноморья*. Киев: Наукова думка, с. 62-77.
- Островерхов, А. С., Охотников, С. Б. 1989. О некоторых мотивах скифского звериного стиля на памятниках из собрания Одесского археологического музея. *Вестник древней истории*, 2, с. 50-67.
- Переводчикова, Е. В. 1980. Типология и эволюция скифских наверший. *Советская археология*, 2, с. 23-44.
- Петренко, В. Г. 1967. *Правобережье Среднего Приднепровья в V—III вв. до н. э.* Москва: Наука. Свод археологических источников, Д 1-4.
- Петренко, В. Г., Маслов, В. Е., Канторович, А. Р. 2000. Хронология центральной группы курганов могильника Новозаведенное II. В: Гуляев, В. И., Ольховский, В. С. (ред.). *Скифы и сарматы в VII—III вв. до н. э.: палеоэкология, антропология и археология*. Москва: ИА РАН, с. 238-248.
- Пиотровский, Б. Б. 1959. *Ванское царство (Урарту)*. Москва: Издательство Восточной литературы.
- Придик, Е. М. 1911. *Мельгуновский клад 1763 г.* Москва. Материалы по археологии России, 31.
- Прокопенко, Ю. А. 2011. К вопросу о скифо-греческом синтезе в рамках звериного стиля V—IV вв. до н. э. Центрального Предкавказья. В: Мамаев, Х. М. (ред.). *Вопросы древней и средневековой археологии Кавказа*. Грозный, Москва: ИА РАН, Институт гуманитарных исследований АН Чеченской республики, с. 204-214.
- Пчелов, Е. В. 2017. Символика дельфина: от античности к Московскому царству. В: Завьялова, М. В., Цивьян, Т. В. (ред.). *Мир животных в мифопоэтическом ракурсе*. Москва: Legorussia, с. 83-98.
- Раевский, Д. С., 2006. *Мир скифской культуры*. Москва: Языки славянских культур.
- Рябова, В. А. 1984. Дерев'яні чаші з обивками з курганів скіфського часу. *Археологія*, 46, с. 31-44.
- Скорый, С. А., Зимовец, Р. В. 2014. *Скифские древности Крыма. Материалы одной коллекции*. Киев: Видавець Олег Філюк.
- Тереножкин, А. И., Ильинская, А. И., Черненко, Е. В., Мозолевский, Б. Н. 1973. Скифские курганы Никопольщины. В: Черненко, Е. В. (ред.). *Скифские древности*. Киев: Наукова думка, с. 113-186.
- Толстой, И. И., Кондаков, Н. П. 1889. *Русские древности в памятниках искусства*. Санкт-Петербург: Типография Министерства путей сообщения, 2.
- Фаркаш, Э. 1992. Искусство кочевников в музеях США. *Вестник древней истории*, 4, с. 195-204.
- Черненко, Е. В. 1980. Древнейшие скифские парадные мечи (Мельгунов и Келермес) В: Тереножкин, А. И. (ред.). *Скифия и Кавказ*. Киев: Наукова думка, с. 7-30.
- Шкурко, А. И. 1975. *Звериный стиль в искусстве и культуре Лесостепной Скифии (VII—III вв. до н. э.)*. Диссертация ... канд. ист. наук. Москва.
- Яблонский, Л. Т. 2013. *Золото сарматских вождей. Элитный некрополь Филипповка 1 (по материалам раскопок 2004—2009 гг.)*. Каталог коллекции. Москва: ИА РАН, 1.
- Borovka, G. 1928. *Scythian Art*. London: Ernest Benn.
- Graß, N. 1997. *Der Kurgan Kul'-Oba. Zwei Gesichter der Eremitage*. Bonn, I: Die Skythen und ihr Gold.
- Greifenhagen, A. 1970. *Schmuckarbeiten in Edelmetall*. Berlin, I.
- Leskov, A. M. 2008. *The Maikop Treasure*. Philadelphia: University of Pennsylvania Museum of Archaeology and Anthropology.
- L'or des Amazones peuples nomades entre Asie et Europe*. 2001, VI<sup>e</sup> siècle av. J.-C. — IV<sup>e</sup> siècle apr. J.-C.: Musée Cernuschi, Musée des arts de l'Asie de la ville de Paris, 16 mars — 15 juillet. Paris: Paris Musées.
- Malychev, A. A., Ravitch, I. G. 1999. Objets scythes attribués au style animalier trouvés aux environs de Novorossiisk (Tsem dolina) (région de Krasnodar, Russie). *Antiquités nationales*, 31, p. 251-262.
- Minns, E. H. 1913. *Scythians and Greeks. A survey of ancient history and archaeology on the north coast of the Euxine from the Danube to the Caucasus*. Cambridge: University Press.
- Piotrovsky, B., Galanina, L. Grach, N. 1986. *Scythian Art. The legacy of the Scythian world: mid — 7<sup>th</sup> to 3<sup>rd</sup> century BC*. Leningrad: Aurora, Oxford: Phaidon.
- Skytten Kulta-Aarre*. 1990. Turku: Turun taidemuseo.

## REFERENCES

- Alekseev, A. Ju. 1992. *Skifskaja hronika (Skify v VII—IV vv. do n. e. Istoriko-arheologicheskij ocherk)*. Sankt-Peterburg: Peterburgkomstat.
- Alekseev, A. Ju. 1995. Skifskoe pogrebenie V v. do n. e. v kurgane Malaja Cimbalka (Raskopki I. E. Zabelina v 1868 g.). *Arheologicheskii sbornik Gosudarstvennogo Ermitazha*, 32, s. 53-59.
- Alekseev, A. Ju. 2003. *Hronografija Evropejskoj Skifii VII—IV vekov do n. e.* Sankt-Peterburg: Gosudarstvennyi Ermitaj.



- Artamonov, M. I. 1966. *Sokrovishha skifskih kurganov v sobranii Gosudarstvennogo Ermitazha*. Praga, Leningrad.
- Bessonova, S. S. 1983. *Religioznye predstavlenija skifov*. Kiev: Naukova dumka.
- Bessonova, S. S. 2004. Krylatyj kon' — gippokamp — morskoy konek i skifskij Posejdon. *Starozhitnosti Stepovogo Prichornomor'ja i Krimu*, XI, s. 25-30.
- Bidzilja, V. I., Polin, S. V. 2012. *Skifskij carskij kurgan Gajmanova Mogila*. Kiev: Skif.
- Braun, F. A. 1906. Otchet o raskopkah v Tavricheskoj gubernii v 1898 g. *Izvestiia arheologicheskoi komissii*, 19, s. 81-116.
- Brashinskij, I. B. 1980. *Grecheskij keramicheskij import na Nizhnem Donu v V—III vv. do n. e.* Leningrad: Nauka.
- Bol'shaja sovetskaja jenciklopedija*. 1969—1978. Moskva: Sovetskaja enciklopedija, 3-e izd.
- Vol'naja, G. N. 2002. *Prikladnoe iskusstvo naselenija Priterech'ja sere diny I tys. do n. e. Vladikavkaz*: Iriston.
- Gavriljuk, N. A., Grishhenko, V. N., Jablonovskaja-Grishhenko, E. D. 1999. Avifauna skifskoj torevtiki. *Muzejni chitanija. Materiali naukoj konferencii «Juvellirne mistectvo — pogljad kriz' viki»*. 16 ljutogo 1999 r. Kyiv.
- Galanina, L. K. 1997. *Kelermesskie kurgany. «Carskie» pogrebenija ranneskifskoj jepohi*. Moskva: Paleograf. Stepye narody Evrazii, 1.
- Gerodot. 1888. *Istorija v devjati knigah*. Per. F. G. Mishhenko. Moskva: Tipografija E. G. Potapova, I.
- Gerodot. 1972. *Istorija v devjati knigah*. Per. i prim. G. A. Stratanovskogo. Leningrad: Nauka.
- Grakov, B. N. 1928. *Drevnegrecheskie keramicheskie klejma s imenami astinomov*. Moskva: RANION.
- Grakov, B. N. 1965. Zametki po skifo-sarmatskoj arheologii. Novoe v sovetskoj arheologii. Pamjati Sergeja Vladimirovicha Kiseleva (k 60-letiju so dnja rozhdenija). *Materialy i issledovaniia po arheologii SSSR*, 130, s. 215-219.
- Grakov, B. N. 1971. *Skify*. Moskva: MGU.
- Grebennikov, Ju. S. 1988. *Kimmerijcy i skify Stepnogo Pobuzh'ja*. Nikolaev.
- Greifenhagen, A. 1970. *Schmuckarbeiten in Edelmetall*. Berlin, I.
- Guljaev, V. I. 2016. [Rec.]: S. Skoryj, R. Zimovec. Skifskie drevnosti Kryma. Materialy odnoj kolekcii. Kiev. 2014. 180 s. *Vostok / Oriens*, 5, s. 205-208.
- Dovatur, A. I., Kallistov, D. P., Shishova, I. A. 1982. *Narody nashej strany v «Istorii» Gerodota: Teksty. Perevod. Kommentarij*. Moskva: Nauka.
- Drevnosti Bospora Kimmerijskogo, hranjashhiesja v imperatorskom muzee Jermitazha*. 1854. Sankt-Peterburg, I—III.
- Il'inskaja, V. A. 1968. *Skify Dneprovskogo Lesostepnogo Levoberezh'ja*. Kiev: Naukova dumka.
- Kantorovich, A. R. 1997. K voprosu o skifo-grecheskom sinteze v ramkah zverinogo stilja stepnoj Skifii. *Materialy i issledovaniia po arheologii Rossii*, 1, s. 97-114.
- Kantorovich, A. R. 2011. K voprosu ob osnovnyh principah klassifikacii izobrazhenij skifskogo zverinogo stilja. In: Egorov, V. L. (ed.). *Ot paleolita do srednevekov'ja*. Moskva: MGU, s. 29-38.
- Kantorovich, A. R. 2015. *Skifskij zverinyj stil' Vostochnoj Evropy: klassifikacija, tipologija, hronologija, jevoljucija*. Dissertacija ... dokt. ist. nauk. Moskva.
- Kantorovich, A. R. 2017. Skifskij zverinyj stil' Kryma kak regional'nyj komponent vostochnoevropskogo skifskogo zverinogo stilja (repertuar, hronologija i statisticheskie pokazateli). In: Kuz'minyh, S. V., Gorbenko, A. A. (ed.). *I muzoju ego byla nauka: sbornik pamjati V. A. Korenjako (1952—2016)*. Azov: Azovskij muzej-zapovednik, s. 143-180.
- Kantorovich, A. R., Erlih, V. R. 2006. *Bronzolitajnoe iskusstvo iz kurganov Adygei (VIII—III veka do n. e.)*. Moskva: Gosudarstvennyj muzej Vostoka.
- Karyshkovskij, P. O. 1982. Ob izobrazhenii orla i del'fina na monetah Sinopy, Istrii i Ol'vii. In: Janin, V. L. (ed.). *Nu-mizmatika antichnogo Prichernomor'ja*. Kiev: Nauk. Dumka, s. 80-98.
- Karyshkovskij, P. O. 1988. *Monety Ol'vii. Ocherk denezhnogo obrashhenija Severo-Zapadnogo Prichernomor'ja v antichnuju jepohu*. Kiev: Nauk. dumka.
- Kisel', V. A. 1998. *Pamjatniki blizhnjevostochnoj torevtiki iz kurganov Predkavkaz'ja i Severnogo Prichernomor'ja VII — nachala VI vv. do n. e.* Avtoreferat. diss. ... kand. ist. nauk. Sankt-Peterburg.
- Kisel', V. A., 2003. *Shedevry juvelirov Drevnego Vostoka iz skifskih kurganov*. Sankt-Peterburg: Peterburgskoe vosto-kovedenie.
- Koltuhov, S. G., 1997. Obrazy ryb v greko-varvarskom iskusstve Severnogo Prichernomor'ja. *Arheologija Kryma*, 1, s. 59-67.
- Koltuhov, S. G., 2012. Skify Severo-Zapadnogo Kryma v VII—IV vv. do n. e. (pogrebal'nye pamjatniki). *Arheologicheskij al'manah*, 27, s. 1-268.
- Koltuhov, S. G., Senatorov, S. N. 2016. *Skify Predgornogo Kryma VII—IV vv. do n. e. Kurgany 1890—1892 i 1895 gg. (po materialam N. I. Veselovskogo i Ju. A. Kulakovskogo)*. Simferopol'. Materialy k arheologicheskoi karte Kryma, XVII.
- Koltuhov, S. G., Toshhev, G. N. 1998. *Kurgannyje drevnosti Kryma*. Zaporozh'e: Krymskij filial IA NANU, ZapGU, II: po materialam raskopok Severo-Krymskoj jekspedicii v 1993—1995 gg.
- Kopejkina, L. V. 1986. Zolotyje bljashki iz kurgana Kul'Oba. In: Grach, N. L. (ed.). *Antichnaja torevtika*. Leningrad: Gosudarstvennyj Ermitazh, s. 28-63.
- Korol'kova, E. F. 1998. Ikonografija hishhnoj pticy v skifskom zverinom stile VI—IV vv. do n. e. *Problemy arheologii*, 4: Istorija i kul'tura drevnih i srednevekovyh obshhestv, s. 166-177.
- Korol'kova, E. F. 2006. *Zverinyj stil' Evrazii. Iskusstvo plemen Nizhnego Povolzh'ja i Juzhnogo Priural'ja v skifskuju jepohu (VII—IV vv. do n. e.)*. Sankt-Peterburg: Peterburgskoe vosto-kovedenie.
- Leskov, A. M. 1972. *Novye sokrovishha kurganov Ukrainy*. Leningrad: Avrora.
- Leskov, O. M., 1974. *Skarbi kurganiv Hersonshhini*. Kyiv: Mistectvo.
- Leskov, A. M., 2008. *The Maikop Treasure*. Philadelphia: University of Pennsylvania Museum of Archaeology and Anthropology.
- Lunin, B. 1939. Arheologicheskie nahodki 1935—1936 gg. v okrestnostjakh stanic Tul'skoj i Dahovskoj bliz Majkopa. *Vestnik drevnej istorii*, 3, s. 210-223.
- Maksimovich, N. I. 1901. *Dnepr i ego bassejn*. Kiev: Tipografija S. V. Kul'zhenko.
- Malyshev, A. A., Ravich, I. G. 2001. O nahodkah obrazcov skifskogo zverinogo stilja v okrestnostjakh Novorossijska. *Materialy i issledovaniia po arheologii Rossii*, 3, s. 103-111.
- Mancevich, A. P., 1966. Derevjannye sosudy skifskoj jepohi. *Arheologicheskii sbornik Gosudarstvennogo Ermitazha*, 8, s. 23-38.
- Mancevich, A. P. 1987. *Kurgan Soloha. Publikacija odnoj kolekcii*. Leningrad: Iskusstvo.
- Mahortih, S. V., 2006. Skifs'ka vuzda Pereshhepinskih mogil'nika. In: Skorij, S. A. (ed.). *Bil'ske gorodishhe ta jogo okruga (do 100-richcha pochatku pol'ovih doslidzhen)*. Kyiv: Shljah, s. 57-76.
- Medvedev, A. P. 2015. Novaja kniga o skifskih drevnostjakh. *Vestnik Voronezhskogo gosudarstvennogo universiteta. Serija: Istorija. Politologija. Sociologija*, 4, s. 136-137.
- Meljukova, A. I. 1981. *Krasnokutskij kurgan*. Moskva: Nauka.
- Mogilov, O. D. 2008. *Sporjadzhennja konja skifs'koi dobi u Lisostepu Shidnoi Evropi Evropi*. Kyiv, Kam'janec'-Podil'skij.
- Mozolevskij, B. M. 1979. *Tovsta Mogila*. Kyiv: Naukova dumka.
- Mozolevskij, B. N. 1980. Skifskie kurgany v okrestnostjakh g. Ordzhonikidze na Dnepropetrovshhine (raskopki 1972—1975 gg.). In: Terenozhkin, A. I. (ed.). *Skifija i Kavkaz*. Kiev: Naukova dumka, s. 70-154.
- Monahov, S. Ju. 2003. *Grecheskie amfory v Prichernomor'e. Tipologija amfor vedushhijh centrov jeksportirov tovarov v keramicheskoi tare. Katalog-opredelitel'*. Moskva, Saratov: Kimmerida, Saratovskij gosudarstvennyj universitet.
- Munchaev, R. M. 1963. Lugovoj mogil'nik (issledovaniia 1956—1957 gg.). In: Krupnov, E. I. (ed.). *Drevnosti Checheno-Ingushetii*. Moskva AN SSSR, s. 139-211.
- Ostroverhov, A. S. 1984. Obraz pticy v iskusstve ol'vijskoj shkoly «zverinogo» stilja. In: Chernjakov, I. T. (ed.). *Rannij zheleznyj vek Severo-Zapadnogo Prichernomor'ja*. Kiev: Naukova dumka, s. 62-77.

Ostroverhov, A. S., Ohotnikov, S. B. 1989. O nekotorykh motivakh skifskogo zverinogo stilja na pamjatnikah iz sobranija Odesskogo arheologicheskogo muzeja. *Vestnik drevnei istorii*, 2, s. 50-67.

Perevodchikova, E. V., 1980. Tipologija i jevolucija skifskih naversnij. *Sovetskaia arheologija*, 2, s. 23-44.

Petrenko, V. G. 1967. *Pravoberezh'e Srednego Pridneprov'ja v V—III vv. do n. e.* Moskva: Nauka. Svod arheologicheskikh istochnikov, D 1-4.

Petrenko, V. G., Maslov, V. E., Kantorovich, A. R. 2000. Hronologija central'noj gruppy kurganov mogil'nika Novozavedennoe II. In: Guljaev, V. I., Ol'hovskij, V. S. (ed.). *Skify i sarmaty v VII—III vv. do n. e.: paleoekologija, antropologija i arheologija*. Moskva: IA RAN, s. 238-248.

Piotrovskij, B. B. 1959. *Vanskoe carstvo (Urartu)*. Moskva: Izdatel'stvo Vostochnoj literatury.

Pridik, E. M., 1911. *Mel'gunovskij klad 1763 g.* Moskva. Materialy po arheologii Rossii, 31.

Prokopenko, Ju. A. 2011. K voprosu o skifo-grecheskom sinteze v ramkah zverinogo stilja V—IV vv. do n. e. Central'nogo Predkavkaz'ja. In: Mamaev, H. M. (ed.). *Voprosy drevnej i srednevekovoj arheologii Kavkaza*. Groznyj, Moskva: IA RAN, Institut gumanitarnyh issledovanij AN Chechenskoj respubliki, s. 204-214.

Pchelov, E. V. 2017. Simvolika del'fina: ot antichnosti k Moskovskomu carstvu. In: Zav'jalova, M. V., Civ'jan, T. V. (ed.). *Mir zhivotnyh v mifopojeticheskom rakurse*. Moskva: Legorussia, s. 83-98.

Raevskij, D. S., 2006. *Mir skifskoj kul'tury*. Moskva: Jazyki slavjanskih kul'tur.

Rjabova, V. A. 1984. Derevjani chashi z obivkami z kurganiv skifskogo chasu. *Arheologija*, 46, s. 31-44.

Skoryj, S. A., Zimovec, R. V. 2014. *Skifskie drevnosti Kryma. Materialy odnoj kollekcii*. Kiev: Vidavec' Oleg Filjuk.

Terenozhkin, A. I., Il'inskaja, A. I., Chernenko, E. V., Mozolevskij, B. N. 1973. Skifskie kurgany Nikopol'shhiny. In: Chernenko, E. V. (ed.). *Skifskie drevnosti*. Kiev: Naukova dumka, s. 113-186.

Tolstoj, I. I., Kondakov, N. P. 1889. *Russkie drevnosti v pamjatnikah iskusstva*. Sankt-Peterburg: Tipografija Ministerstva putej soobshhenija, 2.

Farkash, Je. 1992. Iskustvo kochevnikov v muzejah SShA. *Vestnik drevnei istorii*, 4, s. 195-204.

Chernenko, E. V., 1980. Drevnejšie skifskie paradnye mechi (Mel'gunov i Kelermes) V: Terenozhkin, A. I. (ed.). *Skifija i Kavkaz*. Kiev: Naukova dumka, s. 7-30.

Shkurko, A. I. 1975. *Zverinyj stil' v iskusstve i kul'ture Lesostepnoj Skifii (VII—III vv. do n. e.)*: Dissertacija ... kand. ist. nauk. Moskva.

Jablonskij, L. T. 2013. *Zoloto sarmatskih vozhdjev. Jelitnyj nekropol' Filippovka 1 (po materialam raskopok 2004—2009 gg.)*. Katalog kollekcii. Moskva: IA RAN, 1.

Borovka, G. 1928. *Scythian Art*. London: Ernest Benn.

Grač, N. 1997. *Der Kurgan Kul'-Oba. Zwei Gesichter der Eremitage*. Bonn, I: Die Skythen und ihr Gold.

Greifenhagen, A. 1970. *Schmuckarbeiten in Edelmetall*. Berlin, I.

Leskov, A. M. 2008. *The Maikop Treasure*. Philadelphia: University of Pennsylvania Museum of Archaeology and Anthropology.

*L'or des Amazones peuples nomades entre Asie et Europe*. 2001, VI<sup>e</sup> siècle av. J.-C. — IV<sup>e</sup> siècle apr. J.-C.: Musée Cernuschi, Musée des arts de l'Asie de la ville de Paris, 16 mars — 15 juillet. Paris: Paris Musées.

Malychev, A. A., Ravitch, I. G. 1999. Objets scythes attribués au style animalier trouvés aux environs de Novoros-

siisk (Tsem dolina) (région de Krasnodar, Russie). *Antiquités nationales*, 31, p. 251-262.

Minns, E. H. 1913. *Scythians and Greeks. A survey of ancient history and archaeology on the north coast of the Euxine from the Danube to the Caucasus*. Cambridge: University Press.

Piotrovsky, B., Galanina, L. Grach, N. 1986. *Scythian Art. The legacy of the Scythian world: mid — 7<sup>th</sup> to 3<sup>rd</sup> century BC*. Leningrad: Aurora, Oxford: Phaidon.

*Skytten Kulta-Aarre*. 1990. Turku: Turun taidemuseo.

A. R. Kantorovich

## MOTIVES OF FISH AND DOLPHIN IN THE EASTERN EUROPEAN SCYTHIAN ANIMAL STYLE: TYPOLOGY, CHRONOLOGY, ORIGINS

As the statistical analysis shows, the images of Fish and Dolphin constitute an extremely insignificant share of the general array of images of the Eastern European Scythian animal style. According to the author's data for 2017, the total array of the original images of this local variant of the Scythian-Siberian animal style consisted of 2207 imageries, without taking into account copies and «mirror» images. Meanwhile there are only 27 original images of Fish and 4 original images of Dolphin, correspondingly only 1.23 and 0.18 % of this array. However, despite all the marginality of the Fish theme and especially of the Dolphin one, the presence of these motifs related to the water element is quite noticeable in the Scythian art. These are both real images (Fish, Dolphin) and syncretic images integrating fish motif (Horned fish, Hippocampus-horse, Griffin-hippocampus, «Cock-hippocampus»). Almost all of these images belong to the era of «Scythian classics» (V—IV centuries BC), especially to the IV century BC — that is, to the time of the most intense influence of Greek art on the Scythian animal style. All this corresponds to the conclusions of S. S. Bessonova and D. S. Raevsky concerning the important role of water element in Scythian religious and mythological ideas.

**Keywords:** Scythian animal style, images of fish and dolphin, antique art, Northern black sea coast, repertoire.

Одержано 11.12.2017

**КАНТОРОВИЧ Анатолий Робертович**, доктор історичних наук, завідувач кафедрою МГУ імені М. В. Ломоносова, проспект Ломоносова, 27, корп. 4, Москва, 119192, Росія, [kantorovich@mail.ru](mailto:kantorovich@mail.ru).

**KANTOROVICH Anatoly Robertovich**, Doctor of Historical Sciences, Chief of Department of Archaeology, Lomonosov Moscow State University, Moscow Lomonosov Prospect, 27, korp. 4, Moscow, 119192, Russian Federation, [kantorovich@mail.ru](mailto:kantorovich@mail.ru).