

К. І. Панченко

ПОХОВАННЯ 82 З ҐРУНТОВОГО МОГИЛЬНИКА БІЛЯ с. ЗАЛОМИ НА КІРОВОГРАДЩИНІ

Стаття присвячена публікації поховання 82 з ґрунтового могильника біля с. Заломи на Кіровоградщині. Могила належить до скіфського часу. В захороненні серед супровідного інвентарю виявлені прикраси з золота, коралів та бурштину.

Ключові слова: скіфи, ґрунтовий могильник, поховальний обряд, супровідний інвентар, коралові прикраси.

Ґрунтовий могильник біля с. Заломи Знамянського р-ну Кіровоградської обл. відкритий у 1985 р. (Бокий 1987, с. 22). Пам'ятка розташована в межиріччі річок Ірклеї та Цибульника, що належать до басейну Тясмина — на порубіжжі Правобережного лісостепу та степу. У 1986 р. поряд з некрополем також було відкрито селище скіфського часу (Бокий 1986, с. 1). На сьогодні відомо, що протягом VI—IV ст. до н. е. поселення та могильник склали цілісний комплекс (Бокий 1987, с. 24; Панченко 2017).

Стаціонарні розкопки могильника проводилися протягом 1986—1989 рр. археологічною експедицією Кіровоградського державного педагогічного інституту на чолі з Н. М. Бокій. Всього було розкопано 98 могил, більша частина яких належить до скіфського часу. Також на некрополі були досліджені поховання білогрудівсько-чорноліського часу. Захоронення скіфського часу з могильника попередньо віднесені до VI—IV ст. до н. е. (Бокий 1987, с. 24; Панченко 2017, с. 338). Поховальні споруди цього періоду представлені ґрунтовими ямами прямокутної форми, виняток становить лише поховання 49, здійснене в катакомбі. На жаль, більшість могил були пограбовані в давнину, а тому — поховальний інвентар скіфського часу

з некрополя нечисельний. Він представлений бронзовими та кількома залізними наконечниками стріл, двома залізними наконечниками від списів, залізними ножами, залізним фаларом, пастовим та скляним намистом, бронзовими сережками, керамічними пряслами, кількома раковинами саурі, дрібними фрагментами чорнолакового посуду тощо.

Досить цікавим є супровідний інвентар з могили 82, що містить доволі різноманітний, як для даного некрополю, інвентар. Захоронення було здійснене у ґрунтовій ямі прямокутної форми із заокругленими кутами, орієнтованій довгими стінками за віссю захід — північний захід—схід — південний схід. Залишків від перекриття не виявлено. Довжина ями становила 2 м, ширина — 0,8 м, глибина — 1,95 м.

Кістяк небіжчика лежав у випростаному стані на спині, головою на захід — північний захід (рис. 1). Руки покладені прямо. Слідів від підстилки не зафіксовано. Поряд із західною стінкою могили лежала перевернута до гори дном мініатюрна ліпна мисочка. Справа біля голови лежала бронзова сережка. На шиї знайдені коралові та золоті прикраси. Біля кісток передпліччя правої руки виявлено намистини бісеру, а поряд з лівою рукою — скляна та бурштинова намистини.

Розглянемо інвентар з поховання.

1. Набір намиста, знайдений на шиї складався з коралових та золотих підвісок, кількох бронзових ворворок та бронзового кільця. Поряд з ними знайдені деформовані уламки пластин, виготовлених з тонкого золотого листа. Склад намиста такий.

А. Підвіски, виготовлені з цільних гілочок коралів різної форми (9 екземплярів) (рис. 2: 10). Довжина виробів, що збереглася — 1—

3 см, діаметр — 0,3—0,7 см. На одній зі сторін підвісок, перпендикулярно до волокон стволів прорізані отвори для нанизування. Також на одній з коралових гілочок збереглося золоте окуття, до кінця якого було припаяне кільце або гачок (рис. 2: 7).

Б. Пронизки, виготовлені з гілочок коралів (3 екземпляри) (рис. 2:2). Довжина — 0,5—0,6 см, діаметр — 0,3—0,4 см. Отвори для нанизування прорізані вздовж волокон стволів коралів. Ці пронизки належать до типу 9 за К. М. Алексеевою (1982, с. 30).

Колір поверхні коралових прикрас з часом побілів. Проте на кількох підвісках проступає рожевий відтінок. Подібні речі рідко зустрічаються в поховальних комплексах скіфського часу. Найчастіше вони виготовлені з рожевих чи помаранчево-рожевих коралів. За дослідженнями К. М. Алексеевої, у Північному Причорномор'ї найбільш ранні прикраси з цього матеріалу з'являються лише в IV ст. до н. е. (1982, с. 27).

В. Золота підвіска амфороподібної форми (1 екземпляр) (рис. 2: 8). Вона виготовлена з двох симетричних частин, у верхній частині до неї припаяне кільце для підвішування. Висота — 1,3 см, діаметр тулубу — 0,6 см. Такі прикраси добре відомі в похованнях представників скіфської еліти зі степових курганів середини — другої половини IV ст. до н. е. Зокрема схожі підвіски оздоблювали головні убори, що походять з поховання північно-східної камери центральної катакомби Чортомлика (Алексеев, Мурзин, Ролле 1991, кат. 122, с. 202; Онайко 1970, табл. XXXV: а, л), Мелітопольського кургану (Онайко 1970, табл. XXXIV: г), насипу 2 біля с. Вільна Україна Червоноперекіпської групи (Лесков 1974, рис. 79—80). На Лісостеповому Правобережжі схожі вироби знайдені в похованні другої половини IV ст. до н. е. кургану 1 біля с. Рижанівки (Петренко 1967, табл. 18: 5).

Г. Золоті підвіски амфороподібної форми (2 екземпляри). Виготовлені з тонкого золота. Збереглися в поганому стані, а тому встановити їх точну форму неможливо.

Д. Бронзові ворворки (фрагменти 3 екземплярів) (рис. 2: 6). Вцілілі висота — 0,7 см, діаметр — 0,8 см. Всі вони належать до зрізанокопінних ворворок широких пропорцій за О. Д. Могиловим (2008, с. 76). Подібні предмети з'являються у середньоскіфський час, проте широкого побутування вони набувають протягом IV ст. до н. е. (Могилов 2008, с. 77).

Е. Бронзове кільце (рис. 2: 5). Діаметр — 0,6 см, перетин — 0,25 см. Кільце виготовлене з підпрямокутної в перетині пластини. Предмет зберігся в поганому стані.

2. Бронзова сережка, округлої форми, виготовлена з витого, круглого в перетині дроту

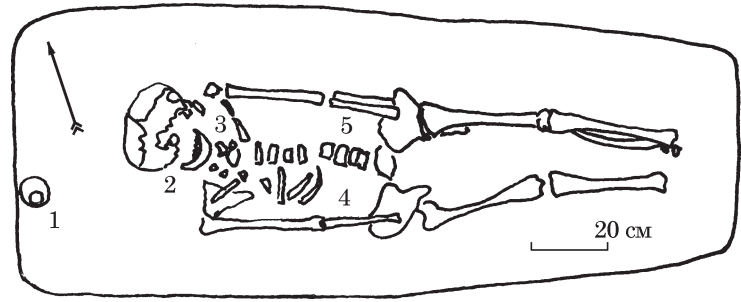


Рис. 1. План поховання 82 ґрунтового могильника біля с. Заломи: 1 — керамічна посудина; 2 — бронзова сережка; 3 — намисто; 4 — бісер; 5 — намисто

(рис. 2: 9). Краї прямі та потоншені, ледь заходять один за одного. Діаметр сережки — 2,6 см, перетин дроту — 0,1 см. Прикраса належить до варіанту 5 типу 27 за класифікацією В. Г. Петренко (1978, с. 36). З V ст. до н. е. цей тип сережок стає одним з домінуючих серед прикрас рядового населення Степової Скіфії. Схожі сережки походять з курганів 313 біля Гуляй-Города, 1 поблизу с. Мастюгіно (Петренко 1978, с. 36).

3. Скляна синя намистина округлої форми (рис. 2: 1). Поверхня сильно пошкоджена. Відновити її первинний вигляд неможливо. Розміри, що збереглися: діаметр — 0,9 см, перетин — 0,4 см.

4. Бурштинова намистина округло-сплющеної форми (рис. 2: 4). Діаметр — 1 см, перетин — 0,4 см. Вона належить до намистин типу 5 за класифікацією К. М. Алексеевої. Окремі їх знахідки в Північному Причорномор'ї датуються другою половиною IV—II ст. до н. е. (1978, с. 24). В Лісостепу, на Правобережжі різні бурштинові прикраси зустрічаються в поховальних комплексах протягом усього скіфського часу (Ковпаненко, Бессонова, Скорый 1989). Проте, до IV ст. до н. е. вони майже виходять з ужитку (Степи 1989, с. 107).

5. Скляний бісер синього кольору (4 екземпляри) (рис. 2: 3). Діаметр — 0,25—0,3 см, перетин — 0,3 см. Бісер є досить поширеним типом прикрас протягом усього скіфського часу. Відомо, що в античні часи цей тип намиста широко використовували для декору вбрання (Алексеева 1975, с. 10).

Скляне, бурштинове намисто та бісер з поховання 82 були знайдені біля кісток передпліччя, ймовірно, вони прикрашали одяг небіжчика, чи належали браслетам.

6. Мініатюрна мисочка на ніжці, що імітує кільцевий піддон (рис. 2: 11). Вінця посудини потоншені та загнуті всередину. З однієї сторони на корпусі наявні два круглих отвори. Тріщина на корпусі відсутня: отже це не ремонтні отвори, для кріплення двох частин. Вірогідно, ці отвори могли використовуватись для підвішування посудинки. Колір поверхні мисочки — сірий з брунатними плямами. Зовнішня поверхня стінок пролощена. На внут-

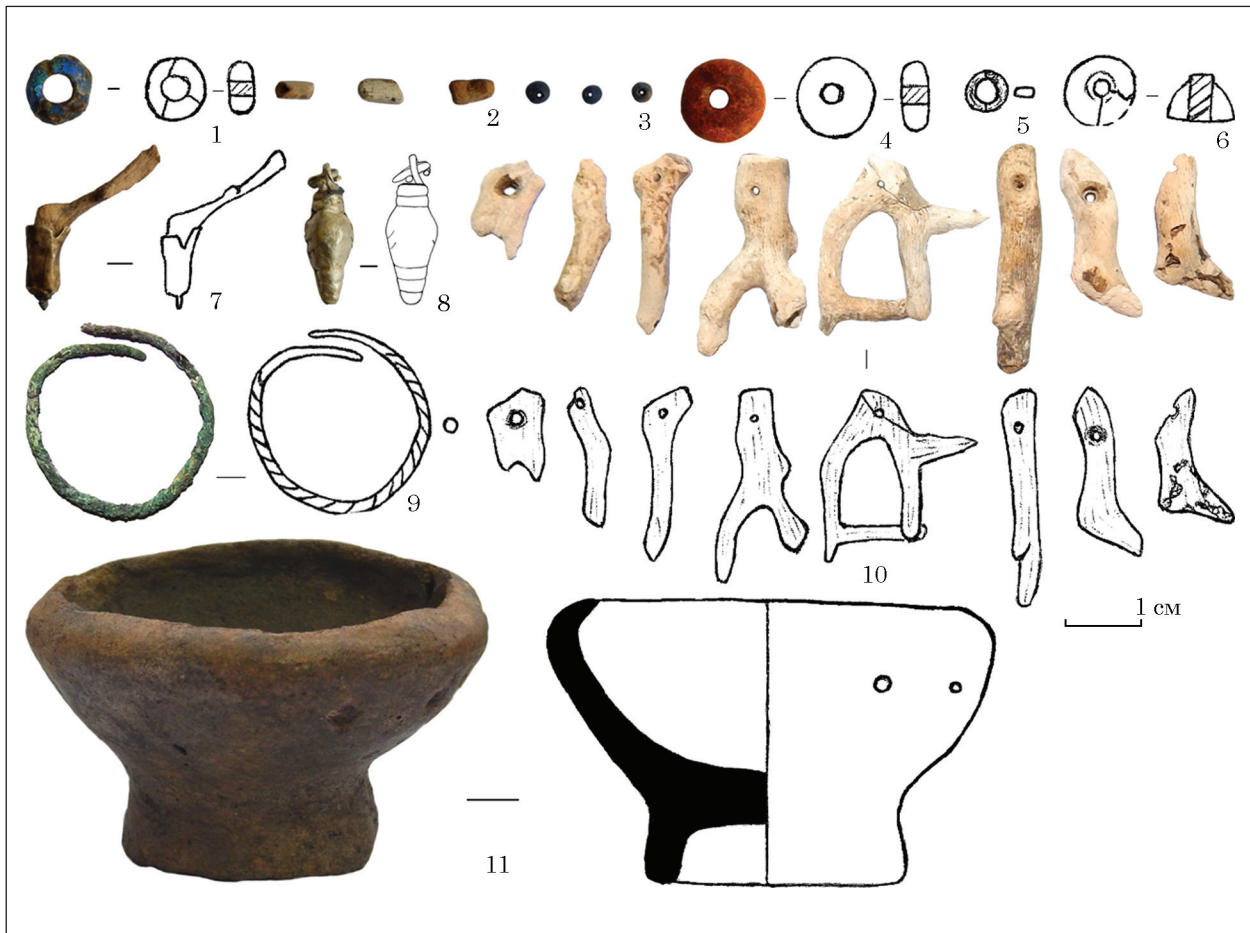


Рис. 2. Інвентар поховання 82 ґрунтового могильника біля с. Заломі: 1, 3 — скло; 2, 7, 10 — корал; 4 — бурштин; 5, 6, 9 — бронза; 7—8 — золото; 11 — кераміка

рішній поверхні — збереглися відбитки від зерен злаків. Висота посудини — 3,4 см, діаметр вінець — 5,2 см, діаметр дна ніжки — 3,5 см. Найбільш близька аналогія походить з поховання V—IV ст. до н. е. кургану 395 біля с. Ковалі в Правобережному Лісостепу (Галанина 1977, табл. 5: 7; Петренко 1967, табл. 8: 9). Відомі схожі вироби і на поселеннях. Зокрема, виявлені вони у ранньоскіфських нашаруваннях Більського городища. На думку Б. А. Шрамка, їх могли використовувати в якості світильників, а отвори на корпусі призначені для підвішування (2016, с. 190). Подібні посудини зустрічаються на пам'ятках скіфського часу майже в усіх регіонах (Петренко 1967, с. 22).

Аналізуючи поховальний обряд, можна зауважити, що ями без додаткових конструкцій фіксуються в поховальному обряді протягом всього скіфського часу. Ці споруди не є хронологічною чи етнографічною ознаками (Скорий 2003, с. 51). Положення небіжчика у випроханому стані, на спині є теж переважаючим в похованнях цього часу в Правобережному Лісостепу (Ковпаненко, Бессонова, Скорий 1989, с. 47), Степу (Ольховский 1991) та інших регіонах. Хронологічна атрибуція можлива лише за супровідним інвентарем з похован-

ня. Найширше датування з могили має бісер. Його використання було поширеним у скіфських племенах протягом VII—IV ст. до н. е. Знайдені в похованні ворворки та бронзова сережка з'являються ще у середньоскіфський час, проте масового вжитку набувають протягом IV ст. до н. е. Більш пізніми є золоті підвіски амфороподібної форми, які мають аналогії в курганах середини — другої половини IV ст. до н. е. До IV ст. до н. е. належать коралові прикраси та, очевидно, бурштинова намистина. Таким чином проаналізований нами супровідний інвентар дозволяє віднести поховання 82 з Заломів до IV ст. до н. е., можливо, до середини — другої половини цього століття.

Анатомічне положення кістяка та знайдений поховальний інвентар дає підстави стверджувати, що могила вціліла від пограбування. Набір речей вказує на те, що поховання належало жінці. Визначити етнічну приналежність похованого без залучення даних антропологічного аналізу важко. Щодо соціальних реконструкцій, то знахідки прикрас із золота, бурштину та коралів дозволяють припускати, що похована особа могла належати до заможної верстви общини, що залишила могильник в Заломі.

ЛІТЕРАТУРА

- Алексеев, А. Ю., Мурзин, В. Ю., Ролле, Р. 1991. *Чертомлык (Скифский царский курган IV в. до н. э.)*. Киев: Наукова думка.
- Алексеева, Е. М. 1978. *Античные бусы Северного Причерноморья*. Москва: Наука. Свод археологических источников, Г 1-12.
- Алексеева, Е. М. 1982. *Античные бусы Северного Причерноморья*. Москва: Наука. Свод археологических источников, Г 1-12.
- Бокий, Н. М. 1986. *Отчет Кировоградского государственного педагогического института имени А. С. Пушкина об археологических раскопках в Знаменском, Петровском, Светловодском и Долинском районах*. Науковий архів ІА НАНУ, 1986/112.
- Бокий, Н. М. 1987. Ґрунтовий могильник у с. Заломи. В: Черненко, Е. В. (ред.). *Киммерийці та скифи*. Кіровоград, 1. с. 22-24.
- Галанина, Л. К. 1977. *Скифские древности Поднепровья (Эрмитажная коллекция Н. Е. Бранденбурга)*. Москва: Наука. Свод археологических источников, Д 1-33.
- Ильинская, В. А. 1968. *Скифы Днепровского Лесостепного Левобережья (курганы Посулья)*. Киев: Наукова думка.
- Ковпаненко, Г. Т., Бессонова, С. С., Скорый, С. А. 1989. *Памятники скифской эпохи Днепровского Лесостепного Правобережья (Киево-Черкасский регион)*. Киев: Наукова думка.
- Лесков, О. 1974. *Скарби курганів Херсонщини*. Київ: Мистецтво.
- Могилев, О. Д. 2008. *Спорядження коня скифської доби у Лисостепу Східної Європи*. Київ, Кам'янець-Подільський: ІА НАНУ.
- Панченко, К. І. 2017. Дослідження пам'ятки скифського часу біля с. Заломи на Кіровоградщині. *Археологія і давня історія України*, 2, с. 335-339.
- Петренко, В. Г. 1967. *Правобережье Среднего Приднепровья в V—III вв. до н. э.* Москва: Наука. Свод археологических источников, Д 1-4.
- Петренко, В. Г. 1978. *Украшения Скифии VII—III вв. до н. э.* Москва: Наука. Свод археологических источников, Д 4-5.
- Ольховский, В. С. 1991. *Погребально-поминальная обрядность населения Степной Скифии (VII—III вв. до н. э.)*. Москва: Наука.
- Онайко, Н. А. 1970. *Античный импорт в Приднепровье и Побужье в IV—III вв. до н. э.* Москва: Наука. Свод археологических источников, Д 1-27.
- Скорый, С. А. 2003. *Скифы в Днепровской Правобережной Лесостепи*. Киев.
- Степи европейской части СССР с скифо-сарматское время*. 1989. Мелюкова, А. И. (ред.). Москва: Наука.
- Тереножкин, А. И., Ильинская, В. А., Черненко, Е. В., Мозолевский, Б. Н. 1973. *Скифские курганы Никопольщины*. В: Тереножкин, А. И., Черненко, Е. В. (ред.). *Скифские древности*. Киев: Наукова думка. с. 113-186.
- Шрамко, Б. А. 1987. *Бельское городище скифской эпохи (город Гелон)*. Киев: Наукова думка.
- Шрамко, Б. А. 2016. Архаическая керамика восточного укрепления Бельского городища и проблемы происхождения его обитателей. В: Корост, І. І. (ред.). *Більське городище в наукових працях Б. А. Шрамка*. Котельва, Харків, с. 179-195.

REFERENCES

- Alekseyev, A. Yu., Murzin, V. Yu., Rolle, R. 1991. *Chertomlyk (Skifskiy tsarskiy kurgan IV v. do n. e.)*. Kiev: Naukova dumka.
- Alekseyeva, E. M. 1978. *Antichnyye busy Severnogo Prichernomoria*. Moskva: Nauka. Svod arkheologicheskikh istochnikov, G 1-12.
- Alekseyeva, E. M. 1982. *Antichnyye busy Severnogo Prichernomoria*. Moskva: Nauka. Svod arkheologicheskikh istochnikov, G 1-12.
- Bokiy, N. M. 1986. *Otchet Kirovogradskogo gosudarstvennogo pedagogicheskogo instituta imeni A. S. Pushkina ob arkheologicheskikh raskopkakh v Znamenskom. Petrovskom. Svetlovodskom i Dolinskom rayonakh*. Naukoviy arkhiv IA NANU, 1986/112.
- Bokiy, N. M. 1987. Gruntovyy mogilnik u s. Zalomy. In: Chernenko, E. V. (ed.). *Kimmeriytsy i skify*. Kirovograd, 1, s. 22-24.
- Galanina, L. K. 1977. *Skifskiy drevnosti Podneprovya (Ermitazhnaya kolleksiya N. E. Brandenbura)*. Moskva: Nauka. Svod arkheologicheskikh istochnikov, D 1-33.
- Ilinskaya, V. A. 1968. *Skify Dneprovskogo Lesostepnogo Levoberezhia (kurgany Posulia)*. Kiev: Naukova dumka.
- Leskov, O. 1974. *Skarbi kurganiv Khersonshchini*. Kyiv: Mystetstvo.
- Mogylov, O. D. 2008. *Sporiadzhennia konia skifskoi doby u Lisostepu Shhidnoi Yevropy*. Kyiv, Kam'ianets Podilskyi: IA NANU.
- Panchenko, K. I. 2017. Doslidzhennia pamjatky skifskoho chasu bilia s. Zalomy na Kirovogradshchyni. *Arkheolohiia i davnia istoriia Ukrainy*, 2, s. 335-339.
- Petrenko, V. G. 1967. *Pravoberezhnye Srednego Pridneprovya v V—III vv. do n. e.* Moskva: Nauka. Svod arkheologicheskikh istochnikov, D 1-4.
- Petrenko, V. G. 1978. *Ukrasheniya Skifii VII—III vv. do n. e.* Moskva: Nauka. Svod arkheologicheskikh istochnikov, D 4-5.
- Ol'khovskiy, V. S. 1991. *Pogrebal'no-pominal'naya obryadnost' naseleniya Stepnoy Skifii (VII—III vv. do n. e.)*. Moskva: Nauka.
- Onayko, N. A. 1970. *Antichnyy import v Pridneprovye i Pobuzhye v IV—III vv. do n. e.* Moskva: Nauka. Svod arkheologicheskikh istochnikov, D 1-27.
- Skoryy, S. A. 2003. *Skify v Dneprovskoy Pravoberezhnoy Lesostepi*. Kiev.
- Stepi evropeyskoy chasti SSSR s skifo-sarmatskoye vremya*. 1989. Melyukova, A. I. (ed.). Moskva: Nauka.
- Terenzhkin, A. I., Ilinskaya, V. A., Chernenko, E. V., Mozolevskiy, B. N. 1973. *Skifskiy kurgany Nikopolshchiny*. In: Terenzhkin, A. I., Chernenko, E. V. (ed.). *Skifskiy drevnosti*. Kiev: Naukova dumka, s. 113-186.
- Shramko, B. A. 1987. *Belskoye gorodishche skifskoy epokhi (gorod Gelon)*. Kiev: Naukova dumka.
- Shramko, B. A. 2016. Arkhaicheskaya keramika vostochnogo ukrepleniya Belskogo gorodishcha i problemy proiskhozhdeniya ego obitateley. In: Korost, I. I. (ed.). *Bil'ske gorodishche v naukovikh pratsyakh B. A. Shramka*. Kotelva, Kharkiv, s. 179-195.

K. I. Panchenko

**THE BURIAL 82 FROM THE EARTH
BURIAL GROUND NEAR THE
VILLAGE ZALOMI IN KIROVOHRAD
REGION**

Burial ground near Zalomy Znamensky district of the Kirovograd region was discovered in 1985. The place is located in the area between the rivers Irkley and Tsybulnik, belonging to the basin of Tiasmin — in the borderland of the Right-bank forest-steppe and steppe. In 1986, along with burial ground the simul-

taneous Scythian settlement was discovered. During 1986—1989, burial excavations were conducted by archaeological expedition of then Kirovograd State Pedagogical Institute. There were 98 excavated burials from the necropolis. The investigated Scythian burial belong to the VI—IV century BC. Thus, a burial ground and settlement constitutes the integral archaeological complex.

Unfortunately, most of the Scythian burials were robbed in antiquity, and therefore — the burial inventory of the necropolis is not numerous.

Burial No. 82 was carried out in a common ground pit and was not plundered. Among the discovered things of farewell inventory of special interest is a rare set of decorations from corals. Next to them were also found gold amphor-shaped pendants and bronze clasps. Most likely in ancient times, decorations were part of one necklace. In addition, in the burial were found beads, amber and glass beads, miniature molded vessel. The

materials of the burial allow one to date his IV century BC. It should be assumed that the person buried here had a special social status among the local population in Scythian times.

Keywords: Scythians, soil burial ground, burial ritual, burial equipment, coral decorations.

Одержано 20.02.2018

ПАНЧЕНКО Кирило Ігорович, викладач, Центральноукраїнський державний педагогічний університет імені Володимира Винниченка, вул. Шевченка, 1, м. Кропивницький, 25006, Україна, *pankir90@gmail.com*.

PANCHENKO Kyrylo, Lecturer of the Department of History of Ukraine, Volodymyr Vynnychenko Central Ukrainian State Pedagogical University, Shevchenko street, 1, Kropivnitsky, 25006, Ukraine, *pankir90@gmail.com*.