

О. Є. Фіалко, В. В. Нерода

## ПОХОВАННЯ СКІФСЬКОЇ АМАЗОНКИ НА ЧЕРКАЩИНІ

*До наукового обігу вводиться поховальний комплекс озброєної скіфської жінки, досліджений 1988 р. на околиці м. Городище на Черкащині. За всіма ознаками небіжчиця належала до невеликої групи очільників чи лідерів певного бойового підрозділу.*

**Ключові слова:** амазонка, курган, поховання, скіфи, Правобережний Український Лісостеп.

**Передісторія дослідження.** Невеличку кургану групу з трьох насипів, що знаходились на південній околиці м. Городище Городищенського р-ну Черкаської обл. (рис. 1), було виявлено розвідками 1986—1987 рр. (Смоляр, Нерода, Білецька 1988, с. 1). Один з курганів (№ 1) опинився на землях, відведених під розширення кар'єру Городищенського заводу будматеріалів. Розширення кар'єру навесні 1988 р. призвело до порушення охоронної зони кургану та пошкодження північної поли його насипу, тобто загрожувало пам'ятці знищенням. За цих обставин восени цього ж року на пам'ятці проводились рятувні роботи силами експедиції сектора археології Черкаського обласного краєзнавчого музею під керівництвом В. В. Нероди. В складі експедиції працювали також О. В. Білецька, С. І. Смоляр (співробітники музею) та І. П. Гуріненко (директор Вільнянського краєзнавчого музею).

Курган знаходився на орному полі, за 0,2 км на схід від траси Городище — Звенигородка, на високому плато лівого берега р. Вільшанка, місцева назва якого Кочержина гора. Насип кургану було значно пошкоджено — через центр його проходила польова дорога, південна пола розорювалась, а північну частково зруйнував кар'єр. До того ж первинну форму кургану суттєво змінили насипані на нього відвали чорноземного ґрунту з кар'єру. Через

ці обставини курган був розкопаний з однією центральною бровкою (завширшки 1 м), орієнтованою по лінії захід—схід.

**Опис кургану.** У ході візуального обстеження було відмічено дві важливі обставини. По-перше, в південному напрямі (з невеликим відхиленням на схід) від кургану на 150 м тягнувся вал 0,2—0,3 м заввишки та 24—25 м завширшки. Перетин, зроблений за лінією стику валу з полюю кургану, засвідчив штучне походження цього елемента. Ймовірно, він утворився внаслідок вибірки ґрунту для насипу кургану, яка проводилась цілеспрямовано. По-друге, на поверхні центральної частини кургану були виявлені шматочки горілого дерева та перепаленого ґрунту жовтого кольору, що мало свідчити про наявність під насипом спаленої дерев'яної конструкції.

**Насип.** На момент розкопок курган мав висоту 0,8 м при діаметрі 38 м. Насип, що зберігся, складався з однорідного чорнозему з вкрапленням дрібного гравію пісковика та граніту. Під центром насипу, зведеного в один прийом, було відкрито єдине поховання скіфського часу із дерев'яною конструкцією над ним, та кільцевий рівчак (рис. 2).

**Рівчак** округлої в плані форми, трикутний в перетині, з двома перемичками на заході та сході завширшки 0,6—0,7 м. Діаметр рову близько 23,5—25 м, завширшки 2,6—2,8 м при глибині 1,36 м. Отже первісно насип сягав діаметру близько 22 м. У верхніх шарах заповнення південно-західної частини рову, поблизу перемички, були знайдені залишки тризни у вигляді дрібних і маловиразних фрагментів кераміки та кісток тварин.

**Дерев'яна наземна конструкція.** В центрі насипу вже на глибині 0,15 м від реперу чітко виявилась пляма горілого та задимленого чорнозе-

му і суглинку, та позначився верхній горизонт горілих колод, покладених радіально по відношенню до центру. В центрі дерев'яної конструкції простежувалась підпрямокутна пляма чистого чорнозему без домішок, розмірами 2,5 × 1,75 м (рис. 2: 1). Стан пам'ятки дозволив відзначити кілька послідовних елементів зведеної наземної підкурганної конструкції:

1. По закінченні процедури поховання небіжчиці, коли вже була засипана вхідна яма, над могилою був зрізаний шар чорнозему завтовшки 14 см.

2. Цю прямокутну площадку розмірами 7,7 × 9,4 м перекрили залишками материкового лесоподібного суглинку. Товщина суглинкової підсипки в центральній частині досягла 14 см, а по краях — 2—3 см.

3. На цю площадку, радіально по відношенню до умовного центру, (ймовірно, у вигляді шатра) пок-

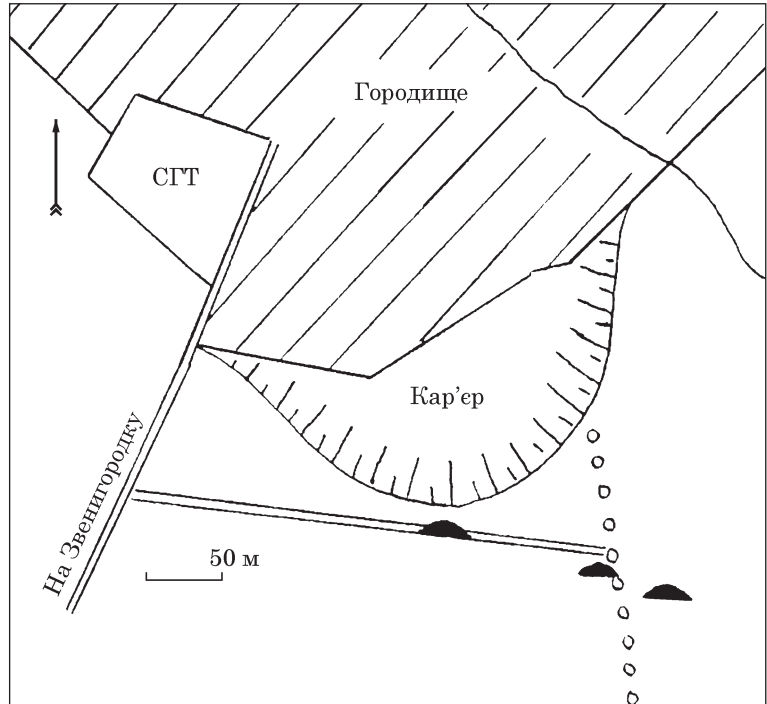


Рис. 1. План курганної групи

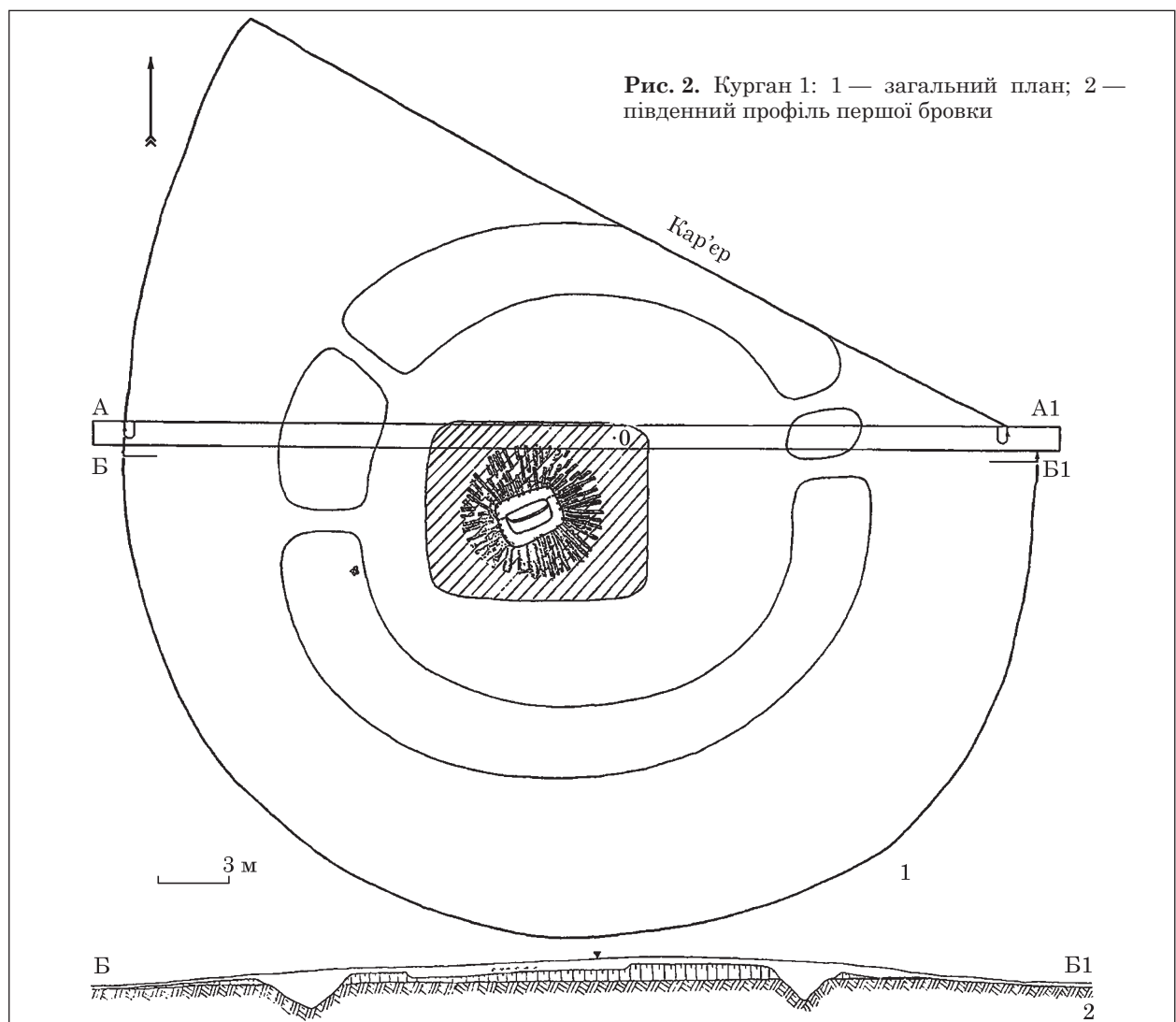


Рис. 2. Курган 1: 1 — загальний план; 2 — південний профіль першої бровки

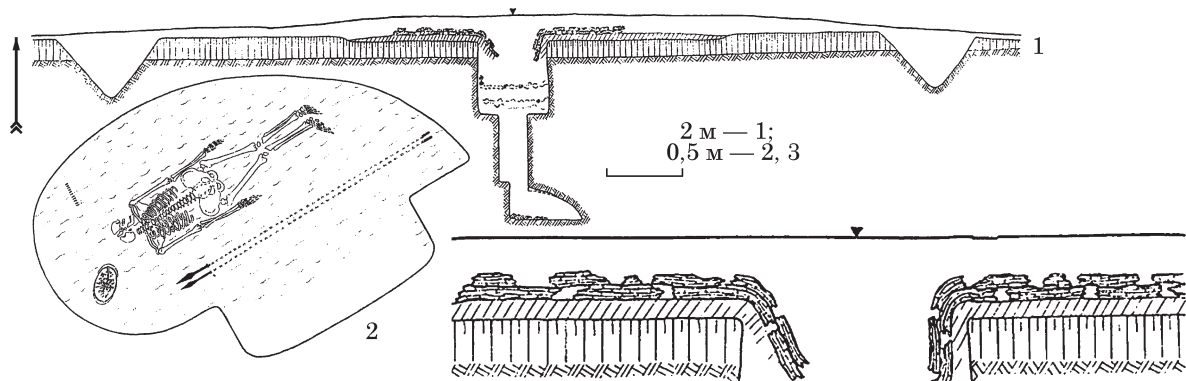


Рис. 3. Курган 1: 1 — профіль другої бровки; 2 — план поховання; 3 — розріз поховання

лали декілька шарів стовбурів дерев різного діаметру та великі гілки, які утворювали коло діаметром 6,25 м (площа 31 м<sup>2</sup>).

4. Далі всю цю споруду підпалили і ще в процесі горіння почали засипати ґрунтом. Товщина дерев'яного настилу дорівнювала 15—20 см. Верхній шар дерева зберігся нерівномірно — в східному півколі конструкції стовбурів було багато, лежали вони щільно, іноді перекриваючи одне одного; в західному півколі верхній шар дерева був незначним, за винятком південно-західного сектору, де збереглися масивні плахи. Неоднаковий ступінь перепалу дерева в різних частинах конструкції (західний сектор прогорів сильніше) наводить на думку, що під час вогняного ритуалу вирував західний вітер. Нижній шар дерева зберігся добре на всій площі. З часом ґрунтове заповнення вхідної ями могили ущільнилось і просіло, разом з ним просіла і частина ритуальної площадки та дерев'яної конструкції, і чорноземного насипу<sup>1</sup> (рис. 3: 1). Через це наземна частина поховальної споруди після розчистки являла собою коло з радіально покладених перегорілих стовбурів дерев з підпрямокутною плямою чорнозему в центрі, що повторювала контури вхідної ями могили.

Дерев'яну конструкцію спорудили над єдиним похованням, розташованим в центрі насипу, яке не зазнало пограбування.

**Поховання** здійснено в ямі з підбоям (рис. 3: 2—3). Вхідна яма прямокутної в плані форми з заокругленими кутами та округло вигнутою південною стінкою, орієнтована по лінії південний захід — північний схід (рис. 4). Розміри її 1,5—1,63 × 2,75 м, дно на глибині 5,2 м від 0 (4,56 м від рівня давньої поверхні). На глибині 2,5 м по периметру ями була залишена сходинка 0,58—0,35 м, за рахунок чого яма звужувалась до розмірів 2,0 × 0,78 м. На глибині 4,2 м під південною стінкою була залишена материкова сходинка шириною 0,26—0,36 м, висотою близько 1,0 м. На глибині 1,65 і 2,1 м у вхідній ямі зафіксовані два яруси повздовжнього накату з березових колод (збереглася кора білого кольору). Колоди діаметром 13—14 см лежали на ма-

1. Нижня точка просідання конструкції фіксувалася на рівні 1,25 м від 0.

териковому насипу. На глибині 2,4 м простежена смужка деревного тліну 2—3 см завтовшки, яка перекривала звужену частину вхідної ями. Отже перекриття було тришаровим — нижній шар дощатий і два верхніх з колод.

Підбій підпрямокутної в плані форми було влаштовано під північною стінкою вхідної ями, паралельно їй. Розміри підбою 2,85 × 1,4 м, підлога на рівні дна вхідної ями — 5,2 м від 0 (4,56 м від рівня давньої поверхні). Склепіння арочної форми частково зруйнувалось, висота його в давнину сягала 0,7 м. Вхід до підбою закривав дерев'яний заслін з металевими скобами (?), який упирався нижньою частиною в материкову приступку — порожек (висотою 5 см, завширшки 15 см), спеціально зроблену на дні вхідної ями. Тлін дерева і заліза від заслону фіксувався в заповненні підбою.

На стінках споруди та склепінні підбою чітко простежувались сліди теслоподібного знаряддя з шириною робочої частини 4,5—5,0 см. Довжина борозен від нього в деяких місцях дорівнювала 40—45 см (рис. 5). Стіни вхідної ями та підбою були, очевидно, декоровані очеретом, який добре фіксувався в ході розчистки. Підлогу вкривав шар тліну білого кольору від трав'яної та мохової підстилки.

В центрі камери вишпрано на спині лежала небіжчиця, головою на захід. Руки покладені вздовж тіла, долонями вниз; голову з часом повернуло на ліву щоку, через що одна золота се-

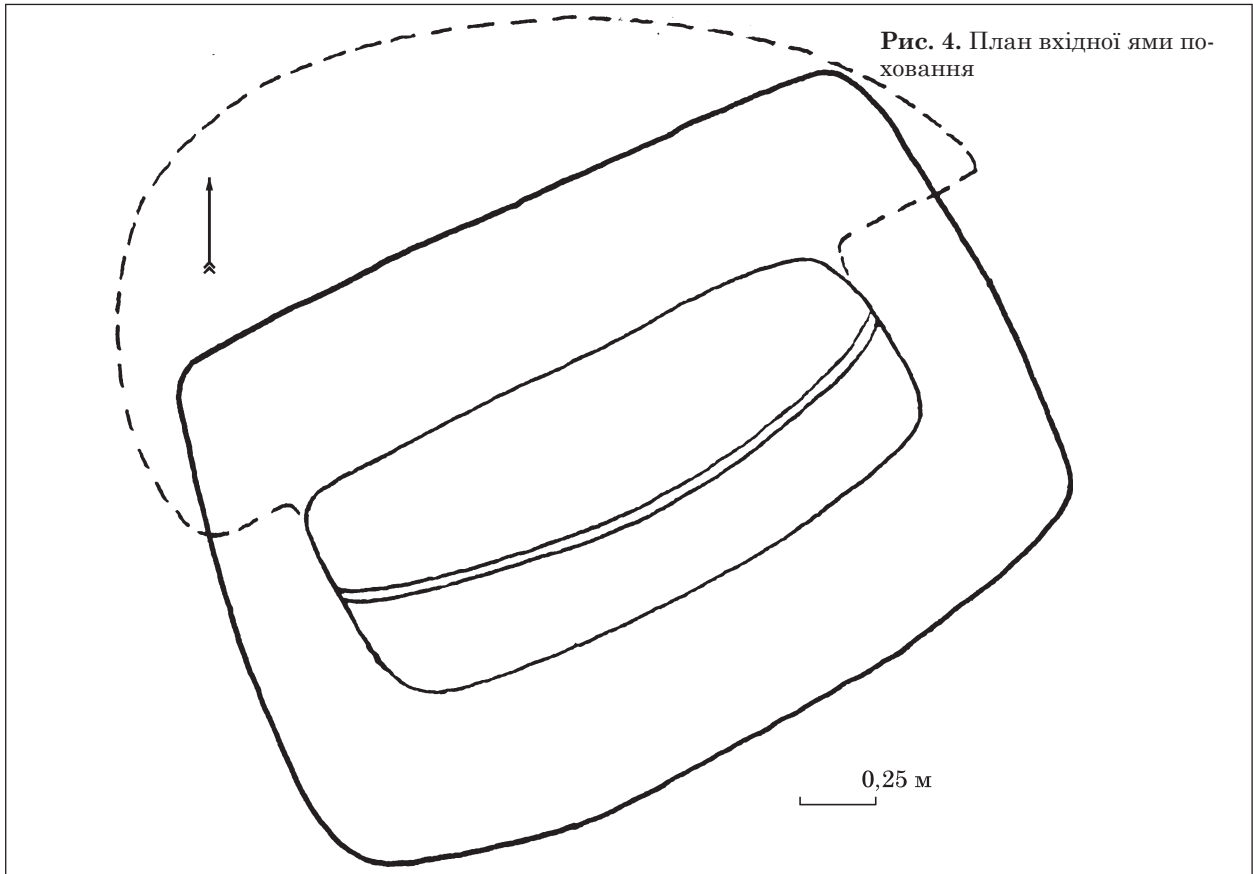


Рис. 4. План вхідної ями поховання



Рис. 5. Сліди теплоподібного знаряддя на стінках споруди

режка опинилась зверху на правій скроні, а друга — під головою (1). В області грудної клітини відзначена золота пронизка (2), а під шийними хребцями — пара золотих окуть гривни голівками догори (3). За головою праворуч (на відстані 13 см на захід) знаходилось дерев'яне блюдо (4) із залишками кісток від м'ясної напутньої їжі та залізним ножем з кістяним руків'ям (5). Серед кісток знаходився кристалізований предмет, визначити який не вдалося. Ліворуч за головою (на відстані 35 см, ближче до бічної стінки), в ряд лежали 11 стріл із бронзовими вістрями та залишками древків у їх втулках (6). Праворуч, вздовж тіла небіжчиці, лежала пара списів, на рівні правого плеча (на відстані 21 см) — два залізних вістря (7) і бронзова варварка (8) біля їх втулок, під східною стінкою — два залізних втоки із залишками дерев'яних ратищ (7). Загальна довжина списів дорівнювала 2 м. В області грудної клітини (в правій частині, на рівні плечової кістки) розчищено кістяний псалій (9). Варто відзначити, що біля наконечників списів та дерев'яного блюда знаходилась велика кількість переіржавілого заліза від речей невизначеного призначення.

#### Опис артефактів.

1. Серезки золоті — два екземпляри (рис. 6: 1—2; 7: 1). У вигляді пустотілого калачика з високою дужкою у вигляді дротяної петлі, прямий кінець якої закріплено на одному з виступів серезки, а другий злегка загнуто назовні. Тулуб прикрашений двома повздовжніми та однією поперечною стрічками філігранного орнамен-

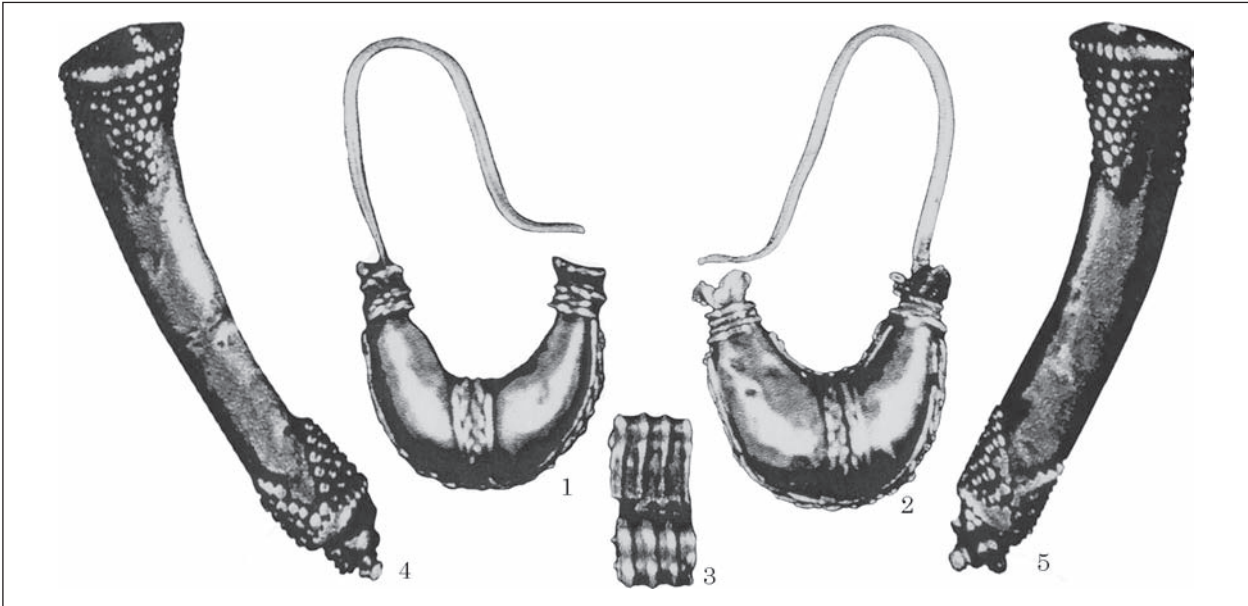


Рис. 6. Фото золотих прикрас з поховання: 1, 2 — сережки; 3 — намистина-пронизка; 4, 5 — наконечники гривни

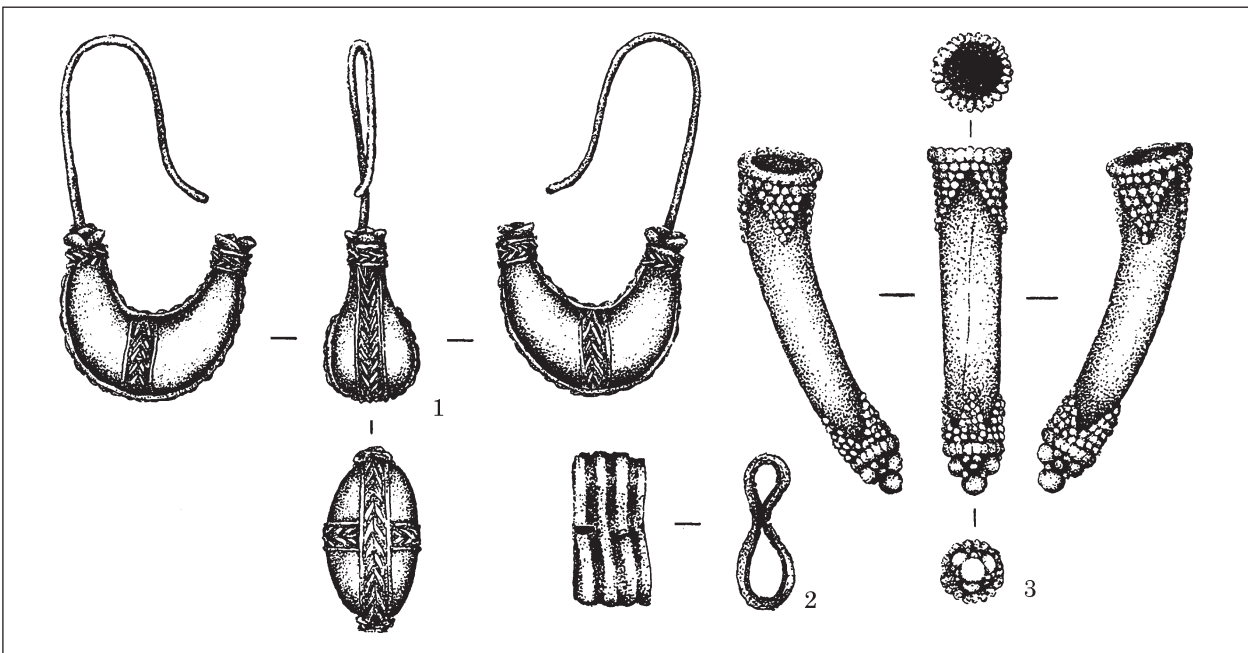


Рис. 7. Прорисовка золотих прикрас з поховання: 1 — сережки; 2 — намистина — пронизка; 3 — наконечники гривни

ту у вигляді косичок, обмежених з обох боків гладенькими дротинками. Кожен виступ-закінчення оформлений по краю кільцем такого самого орнаменту та рельєфною розеткою.

Загальна висота сережок із дужкою 3,8—3,9 см; товщина калачика в середній частині 1,1 см; ширина 1,9 см; діаметр круглого в перетині дроту дужки 0,1 см. Сережки потерті, виступ однієї з них замість розетки прикрашає плетінка (вірогідно, наслідок ремонту), що свідчить про їхнє тривале використання.

2. Пронизка — підвіска золота (рис. 6: 3; 7: 2). Зроблена у вигляді вісімки із тонкої стрічки з

поздовжнім рифленням. Горизонтально зрізані кінці її з'єднані та притиснуті до стрічки, завдяки чому утворилися два отвори для фіксації. Розміри прикраси: 1,5 × 0,7 см; товщина 0,1 см; діаметри отворів — 0,3 та 0,5 см. В окремих місцях прикраса погнута та має сліди потертості.

3. Деталі гривни — два екземпляри (рис. 6: 4—5; 7: 3). Наконечники у вигляді двох пустотілих циліндрів, згорнутих із тонкої пластини з поздовжнім швом. По краях напаяний золотий дротик, прикрашений насічками, від яких іде орнамент у вигляді трьох трикутників (вершинами до центральної частини) із напаяної

зерні. Закінчення виробів прикрашені пірамідками, складеними із зерні різного діаметру. Довжина 3,4 см; діаметр 0,5—0,6 см; діаметр отвору близько 0,5 см. Гривна не збереглася. Наконечники мають сліди потертості — свідчення тривалої експлуатації.

4. Блюдо дерев'яне, фрагментоване (рис. 8: 2). Овальної в плані форми, з плоским дном. Край вертикальних вінець трохи загнутий всередину. З обох звужених боків має горизонтальні серпоподібні ручки-виступи, в центрі однієї з них зберігся маленький округлий отвір (можливо, для підвішування). Розміри блюда — 41,5 × 21 см, висота — 4,0 см; товщина стінок — 4,0—5,0 см; максимальна ширина ручок — 4,7 см; діаметр отвору близько 0,8 см.

5. Ніж залізний із кістяним руків'ям, фрагментований (рис. 8: 1). Лезо із горбатою спинкою обламане та фрагментоване. Підпрямокутну в плані ручку складено з двох пластин з ледь наміченими гранями, скріплених металевими заклепками (збереглося п'ять). Метал сильно кородований. Розміри леза, що збереглося, — 6,3 × 1,1 см; розміри руків'я — 6,8 × 2,0 см.

6. Вістря стріл бронзові — 11 екземплярів (рис. 9: 1—11, 13):

а) трилопатеві — вісім екземплярів, з них два із схованою втулкою і шість із виступаючою; на лопатях двох з них рельєфні тампоподібні знаки у вигляді косоного хреста на закінченні ложка (рис. 9: 1) чи в середній частині (рис. 9: 2, 13) та пари косих ліній (рис. 9: 13); довжина — 3,3—2,5 см;

б) тригранні — три екземпляри, з них два із схованою втулкою і один із виступаючою; довжина — 2,5—2,0 см.

7. Деталі списів залізні — чотири екземпляри:

а) вістря з пером гостролистої форми; наявність чи відсутність ребра встановити неможливо через значну корозію метала. Втулка конічна, розширюється донизу та закінчується валиком. Загальна довжина 26 см; розміри пера: довжина 14 см, ширина 4 см, товщина 0,4 см; розміри втулки: довжина 12 см, діаметр 2 см; діаметр валика 3 см.

б) вістря збереглося в надзвичайно поганому стані; ймовірно, за формою та розмірами є аналогічним першому екземплярові;

в) два втоки циліндричної форми (рис. 9: 14—15), довжиною 7,1 та 7,6 см при діаметрі, відповідно, 1,3 та 1,4 см. На зовнішній поверхні їх збереглися відбитки трав'яної підстилки, всередині — рештки дерев'яних ратищ;

г) всередині меншого за розміром втока знайдено бронзове трилопатеве вістря стріли з обламаними в давнину втулкою та закінченнями лопатей (рис. 9: 15). Довжина вістря — 2,6 см. Слугувало, очевидно, для більш надійної фіксації ратища.

8. Ворварка бронзова (рис. 9: 12). У вигляді зрізаного конусу з гладкою поверхнею, порожнього усередині; з одного боку по нижньому краю йде невеличкий вертикальний виступ

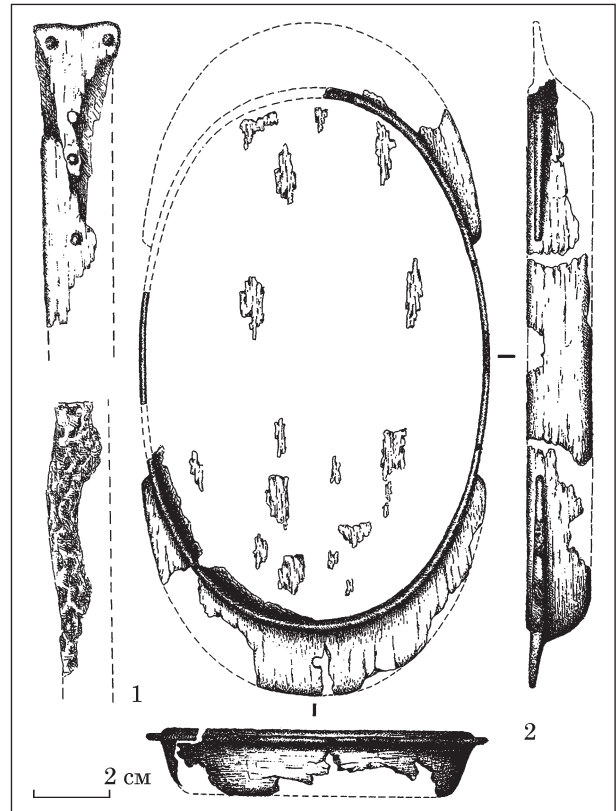


Рис. 8. Побутові речі: 1 — ніж залізний з кістяним руків'ям; 2 — блюдо дерев'яне

у формі валика. Висота 1,7 см, діаметр 0,7—1,4 см, діаметр отвору 0,5—1,0 см.

9. Псалій кістяний дводирчастий (рис. 10). Зроблений із кістки тварини у вигляді трохи вигнутого стрижня, один кінець якого загострений, а протилежний, більш ширший, кінець частково сколотий. В середній частині два наскрізні отвори овальної форми. Довжина з зовнішнього боку — 11,7 см, з внутрішнього — 11,0 см; розміри перетину — 1,0 × 1,0 см; розміри отворів — 0,4 × 0,7 см.

**Інтерпретація поховального комплексу та речового супроводу.** Розглянувши поховальну споруду, можна відразу ж зауважити на сполученні в ній рис, притаманних і кочовим скіфам, і місцевому лісостеповому населенню. До перших належать, насамперед, наявність рову з широтно орієнтованими перетинами та форма могили. До других — наявність таких елементів як дерев'яна наземна конструкція і сліди обряду її спалювання, та материкові заплічки (названі тут сходинкою) для влаштування тришарового дерев'яного перекриття ями (в нашому випадку вхідної).

Дерев'яні шатроподібні конструкції відомі в курганах лісостепового правобережжя середнього Дніпра. Можна згадати подібні споруди в кургані Червона Могила біля с. Флярківка, кургані 15 біля с. Константинівка, кургані 2 біля с. Жаботин, курганах 2 і 12 Стеблівського курганного могильника (Ковпаненко 1984;

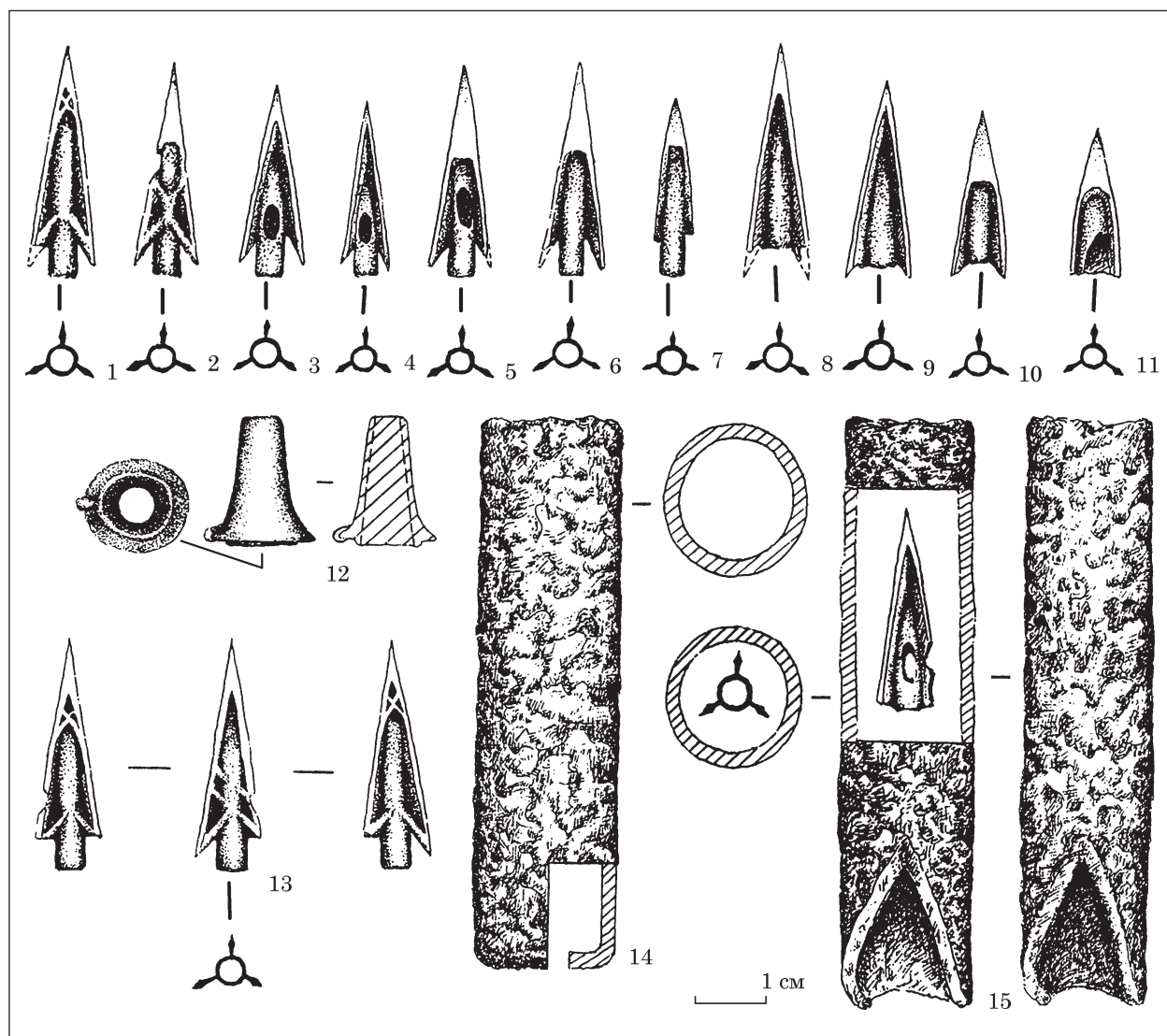


Рис. 9. Зброя з поховання: 1—11, 13 — вістря стріл з колчанного набору; 12 — ворварка; 13 — вістря стріли із колчанного набору з тамгоподібними мітками; 14—15 — втоки списів (1—13 — бронза; 14—15 — залізо)

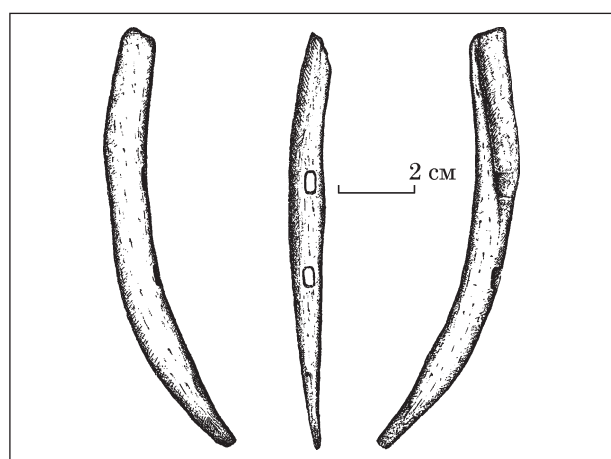


Рис. 10. Кістяний псалій з поховання

Ковпаненко, Бессонова, Скорый 1989, с. 33, 38; Клочко 1985; Скорый 1997, с. 9—11). С. А. Скорый зауважив, що такі конструктивні елементи, як і їх ритуальні підпалювання, фіксують-

ся в лісостеповому регіоні протягом скіфської доби, і відніс їх до рис кочівницького іранського поховального ритуалу, який не має витоків у поховальній обрядності населення Лісостепу (Скорый 1987, с. 39—40; 1997, с. 9—11, 17; 2003, с. 52; Скорый, Хохоровски 2004, с. 244). Таке тлумачення видається дещо сумнівним. Навряд чи можна знайти подібні конструктивні елементи в насипах курганів скіфів Причорноморських степів. Використання дерева і в облаштуванні могил (облицювання, перекриття, стовпові конструкції), і в будові насипу є притаманним тим місцевостям, де достатньо деревини. Отже така техніка побудови насипу, правдоподібно, є регіональною ознакою. Водночас, на думку С. С. Бессонової (1990, с. 27), шатроподібні споруди зводились над могилами соціально значимих осіб і, відповідно, були ознаками їх особливого стану в суспільстві.

Могила належить до першого варіанту першого типу катакомб, де камера примикає до довгої стінки вхідної ями, — найрозповсюд-

женіших поховальних споруд степових скіфів (Ольховский 1977, с. 112, 117). Переважають вони і серед могил амазонок — 60 % (Фіалко 2017, р. 32). У Північному Причорномор'ї час побутування підбійних могил визначається в рамках V — першої половини IV ст. до н. е. (Болтрик 1986, с. 22—23). Відомо шість могил цього типу і серед поховальних споруд пізньоскіфського часу Тясминської групи середнього Придніпров'я (Ковпаненко, Бессонова, Скорый 1989, с. 44). Існує думка, що поява катакомб в лісостепу свідчить про просування в IV—III ст. до н. е. частини степового скіфського населення на північ (Ильинская 1966, с. 166; Хазанов 1975, с. 240; Ольховский 1977, с. 125).

Дерев'яний заслон, за спостереженнями В. С. Ольховського — конструктивний елемент, який найчастіше фіксується саме в скіфських катакомбах підбійного типу (Ольховский 1977, с. 113). Проте, подібні дерев'яні перегородки / обмежувачі добре відомі і в облаштуванні лісостепових могил (Ковпаненко, Бессонова, Скорый 1989, с. 43).

Ритуал поховання — тілопокладення, випростано на спині, головою на захід — є домінуючим і для скіфів в цілому (Ольховский 1991, с. 102), і для амазонок в тому числі (Фіалко 1991, с. 11); і для лісостепового населення Тясминської групи правобережного Придніпров'я (Ковпаненко, Бессонова, Скорый 1989, с. 46).

Речовий супровід не вирізняється різноманітністю. Його особливістю є, передусім, поєднання двох основних груп інвентарю — прикрас і зброї, що є маркером поховання амазонки.

До побутових речей можна віднести лише дерев'яне блюдо, на яке поклали напудню м'ясу їжу разом із ножем. *Ніж* зберігся сильно пошкодженим, тому визначити його тип неможливо. Проте, місцезнаходження ясно засвідчує його ординарне столове призначення. В той же час *дворучне блюдо* належить до числа особливих знахідок через те, що зазвичай дерев'яні артефакти в могилах знаходяться у вигляді тліну. Серед близьких аналогій можна згадати три блюда зі степових пам'яток — два із обох камер поховання 3 кургану 2 біля с. Зелене (Фіалко 2012 б, рис. 4; 10) і одне з поховання 2 кургану 5 біля с. Булгаково (Гребенников 2008, с. 104). До числа менш близьких за формою, і до того ж з лісостепу — блюдо із могили кургану 2/2002 Перещепинського могильника (Кулатова, Супруненко 2010, с. 111, 171). Що до покладання м'ясної їжі до могили, то цей звичай був широко розповсюдженим і у номадів, і у мешканців лісостепу особливо в пізньоскіфський час (Ковпаненко, Бессонова, Скорый 1989, с. 41).

В похованні зброя репрезентована двома типами дистанційного бою — списами та стрілами.

Цікаво, що набір бронзових *вістер стріл* відрізняється строкатістю — складається з різних варіантів, із переважанням трилопатевих екземплярів. При цьому більшість з них наче

мають сліди перезаточування. Зазвичай в могилах скіфських воївниць знаходять стріли з відлитими з бронзи тригранними і трилопатевиими вістрями (Фіалко 2011, с. 267—268), типовими для пам'яток кінця V — початку III ст. до н. е. (Мелюкова 1964, с. 25—29). Норми «боекомплекту» стріл не існувало. Така ситуація спостерігається для всіх сагайдачних наборів скіфів, незалежно від статі та соціального рангу їх власника (Грицюк 2009, с. 63). У могилах амазонок зустрічається від кількох одиниць або декількох десятків до сотні і більше стріл (Фіалко 2011, с. 268).

Стосовно двох *списів* зауважимо, що вістря їх не збереглися через значну корозію заліза. Під час розчистки вдалося зафіксувати гостролисту форму і розміри пера. В той же час підтоки збереглися цілими, завдяки чому поталанило визначити довжину списа, яка дорівнювала 2 м. Списи були другим за популярністю видом зброї — майже кожну третю воївницю поховали зі списом. Застосовувалися короткі списи із залізними вістрями і підтоками, закріплені на протилежних кінцях круглих в перерізі дерев'яних ратищ. Кількість копій в одному жіночому поховальному комплексі — одне або два (в приблизно рівному співвідношенні). Лише в одному випадку (поховання 2 кургану 6 біля с. Нове) жінку поховали з трьома списками. Більшість залізнних наконечників були гостролистої форми (Фіалко 2011, с. 269). Що до довжини списів із жіночих могил, то, приміром, в похованні 1 кургану 5 біля с. Нове вона дорівнювала 2,07 м (Фіалко 1987, с. 174), в могилі кургану 13 Стеблівського могильника — 2,1 м обидва (Скорый 1997, с. 89). Це цілком відповідає розмірам звичайних скіфських списів та дротиків (Мелюкова 1964, с. 43; Черненко 1991, с. 133).

Бронзова *варварка*, за класифікацією О. Д. Могилова, належить до відділу простих (I.1) і репрезентує перший тип — зрізаноколючі вироби з ввігнутими боками, період найбільшого поширення яких припадає на середньо скіфський час, проте вони продовжують існувати і в IV ст. до н. е. (Могилов 2008, с. 74—75; рис. 141: 49; 142: 10, 20). З урахуванням локалізації в похованні («прикипіла» окислом до втулки списа), городищенська варварка, безсумнівно, слугувала застібкою чохла для наконечників списів, як це відзначалося раніше для комплексів зброї, в тому числі і в похованнях амазонок (Фіалко 1991, с. 12—13).

Певної уваги заслуговує знахідка кістяного *псалія*. За сучасною типологією цих елементів кінського спорядження, він належить до першої групи другого підкласу — кістяні псалії з двома отворами. За дещо вигнутої форми цей екземпляр наближається до 2 типу — С-подібних (Могилов 2008, с. 32; 251). В. Б. Панковський вважає, що більшість таких псаліїв були виготовлені не з кістки, а з рогу тварин. Зважаючи на форму, цілком допустимо, що городищенський псалій був зроблений з рога



козулі<sup>1</sup>. Цікаво, що найближчі аналогії походять з Середнього Подоння — кургану 4 могильника Тернове та кургану 13 могильника у с. Горки (Савченко 2001, рис. 8: 23—24; Гуляев, Савченко 2004, рис. 8: 35). О. Д. Могилов датує подібні кістяні деталі кінського наголов'я у межах середньоскіфського та пізньоскіфського часу (Могилов 2008, с. 32). Додамо, що засоби керування конем в могилах амазонок зустрічаються доволі рідко. У лісостепу локалізуються три могили з елементами кінської вуздечки: в кургані 35 біля с. Бобриця (кінь без амуніції і окремо залізні вудила та бронзове кільце); кургані 447 біля с. Журівка (дві пари залізних вудил, три кістяні розподільні пряжки і уламки кістяного псалія з трьома отворами); кургані 13 біля с. Стеблів (залізні кільчасті вудила з додатковими ланками і прямі двудирчасті псалії з 8-подібними потовщеннями). Дата комплексів, відповідно, кінець VII — початок VI ст. до н. е.; перша половина VI ст. до н. е., перша половина IV ст. до н. е. (Фіалко 2011, с. 274).

*Прикраси* дещо відрізняються від характерних і звичних для жіночих поховань, де переважають нагрудні та наручні оздобы зі скляних намистин, ординарні бронзові персні та сережки.

Пара золотих *сережок*, за типологією В. Г. Петренка, належить до типу 9 — екземплярів у вигляді плого калачика<sup>2</sup> з високою дротяною дужкою. Цей тип прикрас вирізняє велика різноманітність в оформленні (дрібних деталях орнаментации). Ця особливість пояснюється тим, що навіть в часи свого найбільшого поширення вони не стали масовою продукцією, а залишалися індивідуальними витворами, що виготовлялися на замовлення. Саме через це пари різняться розмірами, пропорціями та елементами оздоблення. В нашому випадку йдеться про четвертий варіант типу 9 — виробу з розширеною середньою частиною та звуженими кінцями з закінченнями-розетками, орнаментовані візерунком із зерні та скані. Найближчими аналогіями можна вважати екземпляри з кургану 45 біля с. Любимівка і кургану 6 біля містечка Круполь (Петренко 1978, с. 29—30; табл. 19: 6, 8), при цьому городищенські сережки репрезентують дещо спрощений різновид декору. Серги цього варіанту побутували на теренах Північного Причорномор'я з початку V до кінця IV ст. до н. е. (Петренко 1978, с. 30). Час наймасовішого потрапляння таких прикрас в середовище причорноморських скіфів — остання третина V — перша половина IV ст. до н. е. Виготовлення їх припиняється близько середини IV ст. до н. е., проте використовували їх і пізніше як родинні прикраси. У похованнях калачикоподібні сережки типу 9 співвідносяться з особами досить високих (проте не найвищих) соціальних рангів (Бессонова 2007, с. 16, 22, 26). Отже, С. С. Бессонова розглядає такі

золоті прикраси як традиційний елемент аристократичної субкультури (Бессонова 2007, с. 3). Відомі золоті оздобы цього типу і в поховальних комплексах амазонок на різних територіях — в Середньому Подонні, Подністров'ї, Криму та Причорноморському степу.

Про те, що в похованні була гривна — шийна прикраса у вигляді металевого обруча — свідчать два золотих наконечника у вигляді пустотілих конусів, прикрашених зерню. Зв'язок саме з гривною підтверджує їх місцезнаходження в могилі — в області шийних хребців небіжчиці. Зазвичай такі прикраси дротяні (Петренко 1967, с. 30—31). За характером виготовлення стрижня гривни розподілені на сім відділів, які, залежно від оформлення кінців, розпадаються на типи. За відсутності стрижня (можливо він був срібним і зітлів?)<sup>3</sup> визначитися з відділом досить важко. Проте, зважаючи на округлу в перетині форму нижньої частини наконечників і діаметр їх отворів (0,5 см), можна припустити, що виріб належить до 2 типу III відділу — гривни з круглого в перетині литого стрижня (можливо, розширеного в середній частині), кінці яких прикрашають наконечники (щоправда із фігурними закінченнями у вигляді лев'ячих головок), які датуються IV ст. до н. е. (Петренко 1978, с. 44, табл. 31). Зауважимо, що наші наконечники мають дещо спрощений декор у вигляді рельєфних пасків геометричного орнаменту (втім, притаманного для ювелірних прикрас IV ст. до н. е.). То ж можна віднести його до нового окремого 3 типу цього ж відділу — з гладкою поверхнею, прикрашеною орнаментом із зерні.

Відомо кілька поховань амазонок з гривнами: золоту в похованні 3 кургану 38 біля с. Любимівка, срібними в похованні 2 кургану 13 групи БОФ; похованні 2 кургану 38 біля с. Отрадне; кургані 16 могильника Мамай-Гора. Ці речі (нарівні з котлами), безсумнівно, відзначають поховання жінок-воєначальників, ватажків військових підрозділів (Фіалко 2011, с. 274).

Отже, стосовно цієї категорії речового супроводу, зауважимо на кількох моментах. По-перше, хоча комплект прикрас доволі скромний у кількісному відношенні, всі його елементи зроблені із золота. По-друге, вочевидь, ці речі належать до античних імпортів. По-третє, деталі гривни виводять це поховання з розряду пересічних.

**Висновки.** Поховання в кургані 1 біля м. Городище поповнює відносно невелику (разом з ним 27 могил) серію усипальниць амазонок, головним чином, рядових дружинниць, на території Лісостепоного Придніпров'я. У загальній масі скіфських амазонок виділяється кілька соціальних груп: рядові дружинники; середня ланка (або успішні воїни); високородні (багаті) амазонки; командири (або лідери); охоронниці з почту (Фіалко 2012а). До набору супроводжуючого інвентарю жінки

1. Дякуємо за це зауваження Ю.В. Болтрику.

2. Останнім часом ці сережки називають також човноподібними («ладьовидными») (Уильямс, Огден 1995; Саверкина 2000).

3. Нажаль, будь-яка інформація з приводу цієї деталі прикраси у звіті відсутня.

входило кілька престижних артефактів — золоті прикраси, і перш за все, гривна — символ особливого високого рангу в суспільстві. До того ж, могила була основною в кургані. Зазначені обставини виводять амазонку з Городища з кола рядових дружинників. Насипаний над могилою курган і прикраси з дорогоцінних металів дозволяють віднести цю жінку до групи командирів певного бойового підрозділу скіфів.

За спостереженнями В. С. Ольховського, катакомби в лісостепу зустрічаються рідко і, ймовірно, були залишені номадами, які просочилися на ці території (Ольховський 1977, с. 127). Постає питання: чому цю жінку, явно скіф'янку, поховали на теренах Правобережного Лісостепу? Цілком можливо, що вона могла керувати одним із загонів скіфів, які контролювали певні ділянки сухопутних комунікацій, якими проходили торговельні потоки. Або ж очолювала воєнізований загін найманців, що були на службі у місцевої аристократії. В усякому разі її поховали як воїна, підкресливши особливий стан окремим курганом і надмогильною дерев'яною конструкцією.

З урахуванням характеру поховальної споруди, форми могили і кола аналогій елементам речового супроводу, ця могила скіфської воїниці датується в межах першої половини IV ст. до н. е.

## ЛІТЕРАТУРА

Бессонова, С. С. 1990. Скифские погребальные комплексы как источник реконструкции идеологических представлений. В: Зубарь, В. М. (ред.). *Обряды и верования древнего населения Украины*. Киев: Наукова думка, с. 17-40.

Бессонова, С. С. 2007. Калачиковидные серьги и греко-варварские контакты VII—IV вв. до н. э. *Боспорские исследования*, XVI, с. 3-30.

Болтрик, Ю. В. 1986. О хронологии камерных погребальных сооружений Степной Скифии. В: Ольховский, В. С. (ред.). *Культура и хозяйство раннеклассовых обществ*. Москва: ИА АН СССР, с. 22-23.

Гребенников, Ю. С. 2008. *Киммерийцы и скифы Степного Побужья (IX—III вв. до н. э.)*. Николаев: Иллион.

Грицок, В. М. 2009. *Військо скіфів (озброєння, організація, війни та воєнне мистецтво)*. Київ; Чернівці: Місто.

Гуляев, В. И., Савченко, Е. И. 2004. Новый памятник скифского времени на Среднем Дону. В: Гуляев, В. И. (ред.). *Археология Среднего Дона в скифскую эпоху: труды Донской (б. Потуданской) археологической экспедиции ИА РАН*. Москва: ИА РАН, с. 35-52.

Ильинская, В. А. 1966. Скифские курганы около г. Боросполя. *Советская археология*, 3, с. 154-159.

Клочко, В. И. 1985. Работы Стеблевского отряда. *Археологические открытия 1983 г.*, с. 284-285.

Ковпаненко, Г. Т. 1984. «Червона Могила» у с. Флярковка. В: Мелюкова, А. И. (ред.). *Древности Евразии в скифо-сарматское время*. Москва: Наука, с. 107-113.

Ковпаненко, Г. Т., Бессонова, С. С., Скорый, С. А. 1989. *Памятники скифской эпохи Днепровского Лесостепного Правобережья*. Киев: Наукова думка.

Кулагова, І. М., Супруненко, О. Б. 2010. *Кургани скіфського часу західної округи Більського городища*. Київ: ЦП НАНУ і УТОШК.

Мелюкова, А. И. 1964. *Вооружение скифов*. Москва: Наука. Свод археологических источников, Д 1—4.

Могилов, О. Д. 2008. *Спорядження коня скіфської доби у Лісостепу Східної Європи*. Київ; Кам'янець-Подільський: ІА НАНУ.

Ольховский, В. С. 1991. *Погребально-поминальная обрядность населения степной Скифии (VII—III вв. до н. э.)*. Москва: Наука.

Ольховский, В. С. 1997. Скифские катакомбы в Северном Причерноморье. *Советская археология*, 4, с. 108-128.

Петренко, В. Г. 1967. *Правобережье Среднего Приднепровья в V—III вв. до н. э.* Москва: Наука. Свод археологических источников, Д 1—4.

Петренко, В. Г. 1978. *Украшения Скифии VII—III вв. до н. э.* Москва: Наука. Свод археологических источников, Д 4—5.

Саверкина, И. И. 2000. Роскошные серги в Эрмитаже и в других музеях. В: Соловьёв, С. Л. (ред.). *Античное Причерноморье*. Санкт-Петербург: Государственный Эрмитаж.

Савченко, Е. И. 2001. Могили скіфського времени «Терновое 1 — Колбино 1» на Среднем Дону (погребальний обряд). В: Гуляев, В. И. (ред.). *Археология Среднего Дона в скифскую эпоху. Труды Потуданской археологической экспедиции ИА РАН 1993—2000 гг.* Москва: ИА РАН, с. 53-143.

Скорый, С. А. 1987. Про скіфський етнокультурний компонент у населення Дніпровського Лісостепового Правобережжя. *Археологія*, 60, с. 36-49.

Скорый, С. А. 1997. *Стеблев: скифський могильник в Поросье*. Киев: Наукова думка.

Скорый, С. А. 2003. *Скифы в Приднепровской Правобережной Лесостепи*. Киев: ИА НАНУ.

Скорый, С., Хохоровски, Я. 2004. Курган Скифская Могила в Днепровской Правобережной Лесостепи (некоторые предварительные итоги исследования). *Старожитності Степового Причорномор'я і Криму*, XI, с. 239-244.

Смоляр, С. І., Нерода, В. В., Білецька, О. В. 1988. *Звіт про роботу експедиції сектора археології Черкаського обласного краєзнавчого музею в 1988 році*. НА ІА НАНУ, ф. 64, 1988/180.

Уильямс, Д., Огден, Д. 1995. *Греческое золото. Ювелирное искусство классической эпохи V—IV века до н. э.* Санкт-Петербург: Славия.

Фіалко, Е. Е. 1987. Скифские курганы у с. Новое. В: Шапошникова, О. Г. (ред.). *Древнейшие скотоводы степей юга Украины*. Киев: Наукова думка, с. 171-187.

Фіалко, Е. Е. 1991. Погребения женщин с оружием у скифов. В: Болтрик, Ю. В., Бунятян, Е. П. (ред.). *Курганы Степной Скифии*. Киев: Наукова думка, с. 4-18.

Фіалко, Е. Е. 2011. Паноуплия скифских воительниц. *Tyragetia*, V (XX), 1, с. 265-278.

Фіалко, Е. Е. 2012а. Вооруженные женщины раннего железного века в Северном Причерноморье: социальный аспект. *Tyragetia. Arheologie. Istorie. Antică*, VI (XXI), 1, с. 27-44.

Фіалко, Е. Е. 2012б. Скифский курган с античными импортами у с. Зеленое. *Боспорские исследования*, XXVI, с. 218-254.

Хазанов, А. М. 1975. *Социальная история скифов*. Москва: Наука.

Черненко, С. В. 1991. Лицарі Великої Скіфії. В: Толочко, П. П. (ред.). *Золото Степу. Археологія України*. Київ; Шлезвіг: Вахгольц Ноімюстер, с. 131-135.

Fialko, E. 2017. Scythian female warriors in the south of Eastern Europe. *Folia Praehistorica Posnanyensia*, XXII, p. 29-47.

## REFERENCES

- Bessonova, S. S. 1990. Skifskiye pogrebalnyye kompleksy kak istochnik rekonstruktsii ideologicheskikh predstavleniy. In: Zubar, V. M. (ed.). *Obryady i verovaniya drevnego naseleeniya Ukrainy*. Kiev: Naukova dumka, s. 17-40.
- Bessonova, S. S. 2007. Kalachikovidnyye sergi i greko-varvarskiye kontakty VII—IV vv. do n. e. *Bosporskiye issledovaniya*, XVI, s. 3-30.
- Boltrik, Yu. V. 1986. O khronologii kamernykh pogrebalnykh sooruzheniy Stepnoy Skifii. In: Olkhovskiy, V. S. (ed.). *Kultura i khozaystvo ranneklassovyykh obshchestv*. Moskva: IA AN SSSR, s. 22-23.
- Grebennikov, Yu. S. 2008. *Kimmeriytsy i skify Stepnogo Pobuzh'ya (IX—III vv. do n. e.)*. Nikolayev: Iliion.
- Hrytsiuk, V. M. 2009. *Viisko skifiv (ozbroiennia, orhanizatsiia, viiny ta voienne mystetstvo)*. Kyiv; Chernivtsi: Misto.
- Gulyayev, V. I., Savchenko, E. I. 2004. Novyy pamyatnik skifskogo vremeni na Srednem Donu. In: Gulyayev, V. I. (ed.). *Arkheologiya Srednego Dona v skifskuyu epokhu: trudy Don'skoy (b. Potudanskoj) arkheologicheskoy ekspeditsii IA RAN*. Moskva: IA RAN, s. 35-52.
- Ilinskaya, V. A. 1966. Skifskiye kurgany okolo g. Borospolya. *Sovetskaya arkheologiya*, 3, s. 154-159.
- Klochko, V. I. 1985. Raboty Steblevskogo otryada. *Arkheologicheskkiye otkrytiya 1983 g.*, s. 284-285.
- Kovpanenko, G. T. 1984. «Chervona Mogila» u s. Flyarkovka. In: Melyukova, A. I. (ed.). *Drevnosti Evrazii v skifo-sarmatskoye vremya*. Moskva: Nauka, s. 107-113.
- Kovpanenko, G. T., Bessonova, S. S., Skoryy, S. A. 1989. *Pamyatniki skifskoy epokhi Dneprovskogo Lesostepnogo Pravoberezh'ya*. Kiev: Naukova dumka.
- Kulatova, I. M., Suprunenko, O. B. 2010. *Kurhany skifskoho chasu zakhidnoi okruhy Bil'skoho horodyshcha*. Kyiv: TsP NANU i UTOPIK.
- Melyukova, A. I. 1964. *Vooruzheniye skifov*. Moskva: Nauka. Svod arkheologicheskikh istochnikov, D 1—4.
- Mohylov, O. D. 2008. *Sporiadzhennia konia skifskoi doby u Lisostepu Skhidnoi Yevropy*. Kyiv, Kamianets-Podil'skiy: IA NANU.
- Olkhovskiy, V. S. 1991. *Pogrebalno-pominalnaya obryadnost naseleniya stepnoy Skifii (VII—III vv. do n. e.)*. Moskva: Nauka.
- Olkhovskiy, V. S. 1997. Skifskiye katakomby v Severnom Prichernomor'ye. *Sovetskaya arkheologiya*, 4, s. 108-128.
- Petrenko, V. G. 1967. *Pravoberezh'ye Srednego Pridneprov'ya v V—III vv. do n. e.* Moskva: Nauka. Svod arkheologicheskikh istochnikov, D 1—4.
- Petrenko, V. G. 1978. *Ukrasheniya Skifii VII—III vv. do n. e.* Moskva: Nauka. Svod arkheologicheskikh istochnikov, D 4—5.
- Saverkina, I. I. 2000. Roskoshnyye sergi v Ermitazhe i v drugih muzeyakh. In: Solov'yev, S. L. (ed.). *Antichnoye Prichernomor'ye*. Sankt-Peterburg: Gosudarstvennyy Ermitazh.
- Savchenko, E. I. 2001. Mogilnik skifskogo vremeni «Ter-novoye 1 — Kolbino 1» na Srednem Donu (pogrebalniy obryad). In: Gulyayev, V. I. (ed.). *Arkheologiya Srednego Dona v skifskuyu epokhu. Trudy Potudanskoj arkheologicheskoy ekspeditsii IA RAN 1993—2000 gg.* Moskva: IA RAN, s. 53-143.
- Skoryi, S. A. 1987. Pro skifskiy etnokulturniy komponent u naselennia Dniprovskoho Lisostepovoho Pravoberezh'zha. *Arkheologia*, 60, s. 36-49.
- Skoryy, S. A. 1997. *Steblev: skifskiy mogilnik v Porosye*. Kiev: Naukova dumka.
- Skoryy, S. A. 2003. *Skify v Pridneprovskoy Pravoberezhnoy Lesostepi*. Kiev: IA NANU.
- Skoryy, S., Khokhorovskiy, Ya. 2004. Kurgan Skifskaya Mogila v Dneprovskoy Pravoberezhnoy Lesostepi (nekotoryye predvaritelnyye itogi issledovaniya). *Starozhitnosti Stepnogo Prichernomor'ya i Krimu*, XI, s. 239-244.
- Smoliar, S. I., Neroda, V. V., Biletska, O. V. 1988. *Zvit pro robotu ekspeditsii sektora arkheologii Cherkaskoho oblasnoho kraieznavchoho muzeiu v 1988 rotsi*. NA IA NANU, f. 64, 1988/180.
- Uiliams, D., Ogden, D. 1995. *Grecheskoye zoloto. Yuvelirnoye iskusstvo klassicheskoy epokhi V—IV veka do n. e.* Sankt-Peterburg: Slaviya.
- Fialko, E. E. 1987. Skifskiye kurgany u s. Novoye. In: Shaposhnikova, O. G. (ed.). *Drevneyshiye skotovody stepy yuga Ukrainy*. Kiev: Naukova dumka, s. 171-187.
- Fialko, E. E. 1991. Pogrebeniya zhenshchin s oruzhiyem u skifov. In: Boltrik, Yu. V., Bunyatyan, E. P. (ed.). *Kurgany Stepnoy Skifii*. Kiev: Naukova dumka, s. 4-18.
- Fialko, E. E. 2011. Panopliya skifskikh voitel'nits. *Tyrage-tia*, V (XX), 1, s. 265-278.
- Fialko, E. E. 2012a. Vooruzhennyye zhenshchiny rannego zheleznoy veka v Severnom Prichernomor'ye: sotsialnyy aspekt. *Tyrage-tia. Arheologie. Istorie. Antica*, VI (XXI), 1, s. 27-44.
- Fialko, E. E. 2012b. Skifskiy kurgan s antichnymi importami u s. Zelenoye. *Bosporskiye issledovaniya*, XXVI, s. 218-254.
- Khazanov, A. M. 1975. *Sotsialnaya istoriya skifov*. Moskva: Nauka.
- Chernenko, Ye. V. 1991. Lytsari Velykoi Skifii. In: Tolochko, P. P. (ed.). *Zoloto Stepu. Arkheologia Ukrainy*. Kyiv; Shlezv'ih: Vakhholts Noimiuster, s. 131-135.
- Fialko, E. 2017. Scythian female warriors in the south of Eastern Europe. *Folia Praehistorica Posnanyensia*, XXII, p. 29-47.

O. Ye. Fialko, V. V. Neroda

### SCYTHIAN AMAZON BURIAL IN CHERKASY REGION

The burial complex of an armed woman was investigated in 1988 on the outskirts of the town Gorodyshche in Cherkasy region. The design of the burial complex combines features characteristic of both nomadic Scythians and the local forest-steppe population. The funeral inventory of the deceased is made up of objects typical of the Scythians: meat food on a wooden plate, two spears, a set of 11 arrows with bronze arrowheads; a bone cheek-piece and jewelry — gold earrings, a pendant and neck hryvnia tips. By all indications (a specially erected kurhan, the powerful wooden construction, the size and interior of the grave, decorations made of precious metal), the buried woman belonged to a small group of commanders or leaders of a certain fighting unit of the Scythians.

It is possible that this Amazon could lead one of the Scythian squads that controlled certain sections of land communications through which trade flows took place. She could also lead a militarized unit of mercenaries who served the local aristocracy. In any case, she was buried as a Scythian warrior.

This complex replenishes a small series of 27 graves of the Amazons in the forest-steppe Dnieper region and dates from the first half of the 4th century BC.

**Keywords:** Amazon, Barrow, Tomb, Scythians, Right-Bank Ukrainian Forest-Steppe.

Одержано 1.02.2019

**НЕРОДА Віра Володимирівна**, старший науковий співробітник, Археологічна інспекція управління культури Черкаської облдержадміністрації, вул. Хрещатик 195, Черкаси, 18000, Україна.

**NERODA Vira V.**, Senior Researcher, Archaeological Inspectorate of the Department of Culture of the Cherkassy Regional State Administration, Khreschatyk st. 195, Cherkasy, 18000, Ukraine.

**ФІАЛКО Олена Євгенівна**, кандидат історичних наук, старший науковий співробітник, Інститут археології НАН України, пр. Героїв Сталінграда 12, Київ, 04210, Україна, [ofialka@ukr.net](mailto:ofialka@ukr.net).

**FIALKO Olena**, Candidate of Historical Sciences, Senior Researcher, Institute of Archaeology, National Academy of Sciences of Ukraine, Heroiv Stalingrada ave. 12, Kyiv, 04210, Ukraine, [ofialka@ukr.net](mailto:ofialka@ukr.net).