

*І. В. Зоценко*

## КОМПЛЕКС ПАМ'ЯТОК «ФЕОФАНІЯ» (за матеріалами досліджень 2016—2017 рр.)

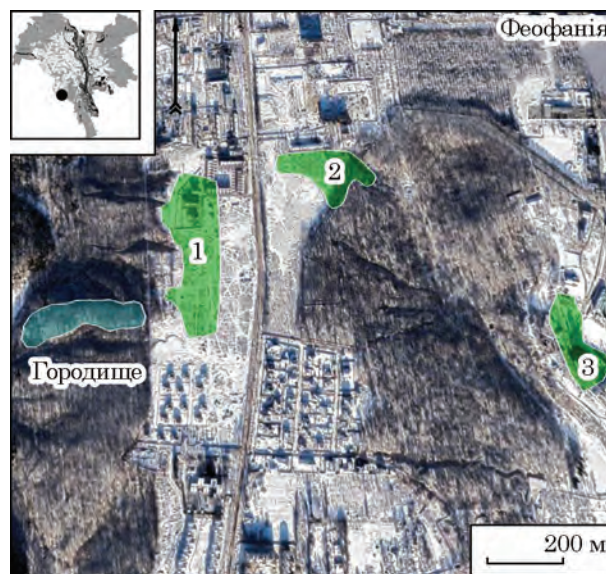
У статті подані попередні результати науково-рятивних досліджень Архітектурно-археологічної експедиції, на півдні Києва. У загальних рисах розглядається структура, характер забудови та матеріальна культура давньоруського поселення Феофанія 2.

**Ключові слова:** Київ, Феофанія, давньоруський час, поселення, споруда, забудова.

Упродовж 2016—2017 рр. Архітектурно-археологічна експедиція Інституту археології НАН України (далі — ААЕ ІА НАН України) провела науково-рятивні археологічні дослідження ділянки, відведеної під спорудження новобудов, розташованої по вул. Метрологічній у Голосіївському районі м. Київ (історична місцевість Феофанія). Комплекс різночасових археологічних пам'яток розташований на південній околиці сучасного міста (рис. 1), практично на традиційній (із часів Київської Русі) трасі через Васильків (Васильєв) на Білу Церкву (Юр'єв) (Івакін та ін. 2017с, с. 141). Ця місцевість неодноразово досліджувалася археологами, проте обстеження мало виключно розвітковий характер.

**Городище.** Виявили й уперше дослідили співробітники експедиції ІА НАН України під керівництвом В. О. Петрашенка у 1991 р. в результаті проведених масштабних розвідок в басейні р. Віта (Петрашенко, Козюба 1993, с. 29—30). Знаходиться в масиві між сс. Новосілки, Хотів і Феофанія (рис. 1). Площа пам'ятки неодноразово шурфувалася (дослідження 1991, 2004 і 2016 рр.), на ній зафіксовано культурний шар з об'єктами, датований за керамічним матеріалом давньоруським часом (XI—XII ст.). У 2016 р. проведено топографічну зйомку горо-

© І. В. ЗОЦЕНКО, 2020



**Рис. 1.** Схема розташування археологічного комплексу «Феофанія»: 1—3 — поселення

дища, результатом якої стало створення основи геоінформаційної схеми пам'ятки<sup>1</sup>: моделі рельєфу, експозиції схилів, нахилу поверхні, стрімкості схилів (рис. 2).

Мис, на якому розміщується городище, витягнутий із заходу на схід. Стрілка мису має довжину понад 200 м і ширину від 25 до 70 м. Із заходу мис оточений глибокою долиною струмка (Хотівський струмок), який бере початок із сучасного ставка у с. Новосілки і тече на південь до с. Хотів. Із півдня й півночі мис оточують глибокі балки. Зараз пам'ятка майже повністю заросла мішаним лісом.

1. Автори тахеометричної зйомки — к. і. н. О. В. Манігда і В. О. Крижановський (ІА НАН України).

Зі сходу, у місці максимального звуження мису — до 25 м, проходить лінія укріплень — вал і рів (рис. 2). Вони мають гарний стан збереженості. Висота валу з внутрішньої сторони дорівнює 1,8 м при ширині 6—7 м. Перед валом з напільної сторони добре помітний рів, глибиною від 1 до 1,7 м при ширині 4,0—5 м. В'їзд на городище влаштовано у південній частині валу. Нині він має вигляд розриву в лінії валів, що з'єднується з напільною стороною вузькою ґрунтовою перемичкою, яка пересікає рів. На сучасний момент ширина в'їзду становить 2,2—2,6 м, що відповідає розмірам в'їзних споруд на аналогічних пам'ятках (напр., городища Ізборськ, Любеч та ін.) (Моргунов 2009, с. 114). Фортифікаційний комплекс городища потребує додаткових досліджень для уточнення хронологічних рамок існування пам'ятки.

**Поселення.** Городище було центром до якого тяжіли поселення-сателіти. *Поселення 1*, датоване давньоруським часом, виявлене під час досліджень В. О. Петрашенка (рис. 1: 1). Воно прилягає до лісистих балкових схилів до-

лини безіменного потічка, притоки Хотівського струмка, і витягнуте по вісі північ-південь. Його розміри — 250 × 50 м. Нині територія поселення знаходиться переважно під сучасною міською забудовою. Непошкоджені культурні нашарування збереглися лише в його західній частині (Петрашенко, Козюба 1993, с. 31). *Поселення 2* знаходиться за 450 м на північний схід від городища. Площа пам'ятки зі сходу обмежена вершинами глибокої балки, що впадає в Хотівський струмок на схід від скіфського городища. Західна частина поселення раніше розорювалась, східна — знаходилась в межах лісового масиву Феофанії (рис. 1: 2). У липні 2004 р. під час археологічних досліджень ААЕ ІА НАН України під керівництвом Г. Ю. Івакіна на території парку Феофанія виявлено нову пам'ятку давньоруського часу, яка отримала назву *поселення 3*. Воно знаходиться на відстані 900 м на схід від городища й займає південний схил тераси, що лежить біля південного пагорба з церквою Св. вмч. Пантелеймона (рис. 1: 3). На площі пам'ятки знайдені й

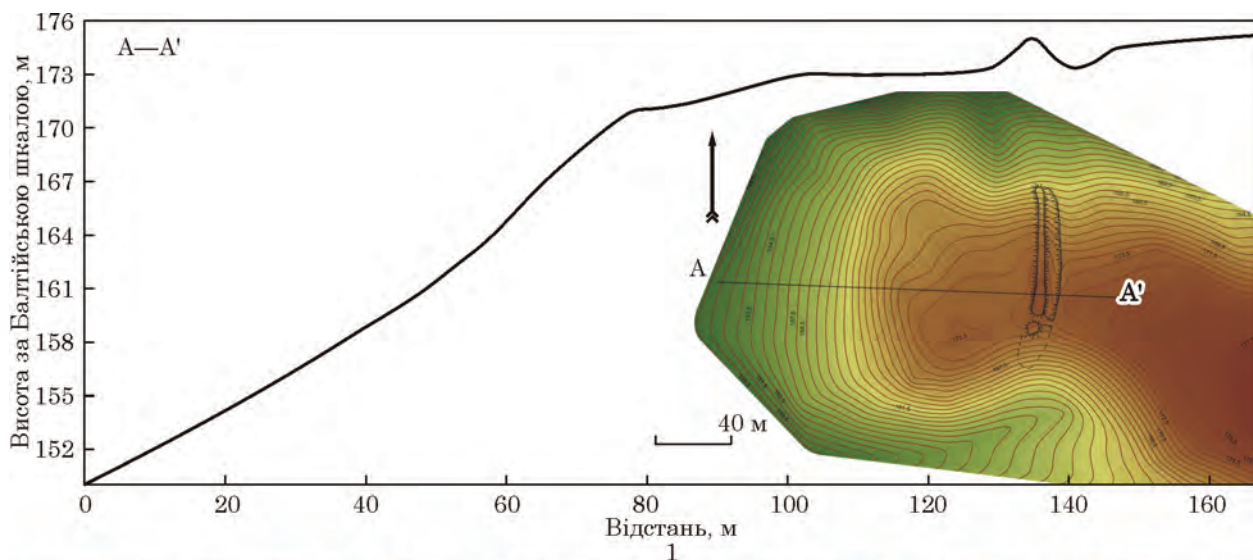


Рис. 2. Археологічний комплекс «Феофанія»: 1 — топографічна зйомка городища (авт. О. Манігда, В. Крижановський); 2 — сучасний вигляд валу й рову на пам'ятці

матеріали інших археологічних епох. Також, дослідженнями 2004 р. уточнені межі й розміри поселень 1 і 2, на їх площі зібрані численні фрагменти гончарної кераміки XI—XIII ст.

**Новітні дослідження 2016—2017 рр.** Науково-рятівні дослідження поселення 2 розпочалися у 2016 р. у зв'язку із забудовою кварталами житлового комплексу «Кришталеві джерела». Спочатку археологічні роботи були зосереджені у східній частині ділянки, що безпосередньо примикає до території парку Феофанія. Тут закладені три розвідувальні траншеї і 10 стаціонарних розкопів. У результаті проведених 2016 р. робіт на площі 1150 м<sup>2</sup> відкрито та досліджено сім житлових будівель, низку господарських споруд і ям. Усі зазначені об'єкти датовані XI—XIII ст. На поселенні окрім матеріалів, характерних для сільських осель, було виявлено ряд статусних речей, властивіших для міського аристократичного середовища (Івакін та ін. 2017с, с. 143). Також на ділянці було досліджено три поховання, датованих кінцем XVIII ст. — початком XIX ст., які, імовірно, стосуються діяльності монастиря.

Упродовж 2017 р. дослідження на поселенні 2 були продовжені. Досліджена площа становить 1700 м<sup>2</sup>, розбито шість розкопів, 16 розвідувальних шурфів та п'ять стратиграфічних зондажів. Розкопи закладені в трьох різних

частинах пам'ятки, що зумовлено розташуванням будівельних котлованів майбутніх новобудов. Зафіксовано, що культурний шар майже на всій площі досліджень пошкоджений оранкою. Неперевідкладені горизонти зафіксовані у секторах 3 і 6 розкопу 13. Глибина залягання культурних нашарувань складає від 0,17 до 0,65 м. Усього нараховується чотири стратиграфічні горизонти: дерновий шар; гумусований супісок темно-сірого кольору, з вкрапленнями печини та вугликів; супісок світло-сірого кольору; суглинок жовтого кольору (материк).

Дослідження були ускладнені великою кількістю об'єктів XX ст. (окопи, вогневі точки, ями від снарядів, військове кладовище часів Другої світової війни, траншеї та ями саду, що розташовувався на пам'ятці в радянські часи (рис. 3). Слід вказати, що німецьке військове кладовище зруйнувало велику частину поселення 2. Поховання кладовища були ексгумовані у 1993—1994 рр. співробітниками «Фольксбунда» та АсМПОУ «Обеліск», про що вказано у звіті про ці роботи (Кравченко 2017). На жаль, при ексгумації кладовища не були задіяні археологи і не здійснювався нагляд за роботами (оскільки захоронення і відповідно ексгумація велися у траншеях, то стратиграфія стінок траншей кладовища суттєво доповнила б нашу уяву про планувальну структуру поселення). Під час дослід-

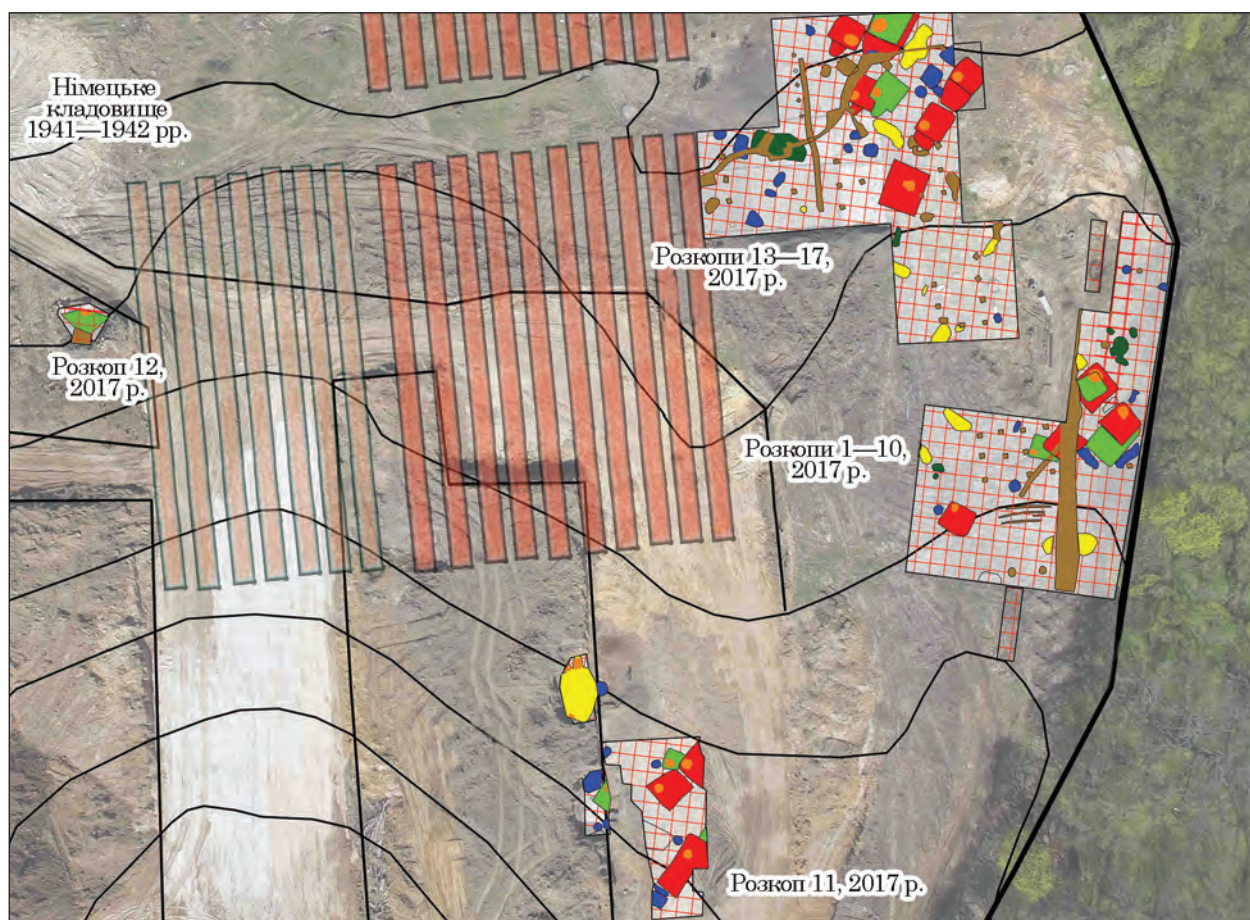


Рис. 3. Загальний план археологічних досліджень 2016—2017 рр.

жень 2017 р. частина траншей кладовища були відкриті будівельним котлованом.

Хід будівельних та археологічних робіт на поселенні фіксувався за допомогою квадрокоптера. На основі аерофотознімків та за допомогою спеціалізованого програмного забезпечення було створено низку 3D-моделей розкопів та окремих досліджених об'єктів. Створено ортофотоплан розкопів 13—17.

У результаті досліджень виявлено та досліджено 27 житлових споруд XI—XIII ст., 19 господарських ям, дев'ять виробничих об'єктів. Встановлено, що цілу низку житлових та господарчих споруд було відбудовано після пожежі. Слід вказати, що об'єкти другого будівельного горизонту, у свою чергу також гинуть у пожежі. Спираючись на хронологію керамічного матеріалу, можемо стверджувати, що перший раз поселення загибло від пожежі на рубежі XI—XII ст., вдруге — у XIII ст. Логічно припустити, що пожежа рубежу XI—XII ст. пов'язана із набігами половців, а скоріше за все — саме з набігом хана Боняка 1096 р., коли він знищив ближню Київську околицю: «У сей же час прийшов [хан] Боняк із половцями до Києва, у неділю звечора. І спустошили вони окіл Києва, і спалив він на [селі] Берестовім княжий двір» (цит. за: Мишанич 1989, с. 140). Хоча також логічною є версія і про знищення поселення під час князівських міжусобних конфліктів. Пожежа XIII ст. пов'язана із монголо-татарським нашествям. Матеріали, що датуються пізніше XIII ст., представлені лише знахідкою полушки (1839 р.), яка, скоріше всього, відноситься до вищезгаданого пізнього кладовища та потрапила до шару випадково, внаслідок сільсько-господарських робіт на території пам'ятки.

**Споруди.** Типологічні особливості та конструктивні характеристики жител та системи забудови сільських поселень неодноразово розглядалися в літературі. Найбільш цілісна картина для регіону висвітлена в колективній монографії «Село Київської Русі (за матеріалами південноруських земель)» (Готун 2003). Невелика кількість зафіксованих згорілих решток споруд, велика кількість аналогій та стандартні прийоми давньоруської будівельної традиції дозволяють скласти загальну уяву про споруди, досліджені на поселенні. Вони поділяються на житлові, господарські та сільськогосподарські.

Житлові споруди орієнтовані кутами за сторонами світу з невеликим сезонним відхиленням. Майже всі мали заглиблену частину, розміри яких коливаються від  $3 \times 4$  до  $8,4 \times 3,1$  м, глибина від 1,5 до 0,7 м. Окремо слід виділити лише житло першого будівельного горизонту — об'єкт 5 (дослідження 2016 р.), заглиблена частина якого сягає лише 0,15 м, що вказує на наземну конструкцію житла. Будівлі на поселенні мали стовпову конструкцію, на що вказують ями по периметру стін в їх долівці. У 10 житлах було простежено приміщення-вхід, вони мають вигляд пологого пандусу, що примикає до заглибленої частини споруди (рис. 4). У більшості споруд вхідне приміщення примикає до південно-західної частини споруди, проте є і виключення (в об'єкті 1 — до північно-східної сторони). Більшість жител — однокамерні, з невеликими прибудовами.

Печі традиційно розташовані в кутах споруд, челюстями до входу. Відсутність у заповненні будівель залишків печей, що впали, вказує на одноярусність споруд. Самі печі — глинобитні, вирізані на штучно збитому глиняному масиві,

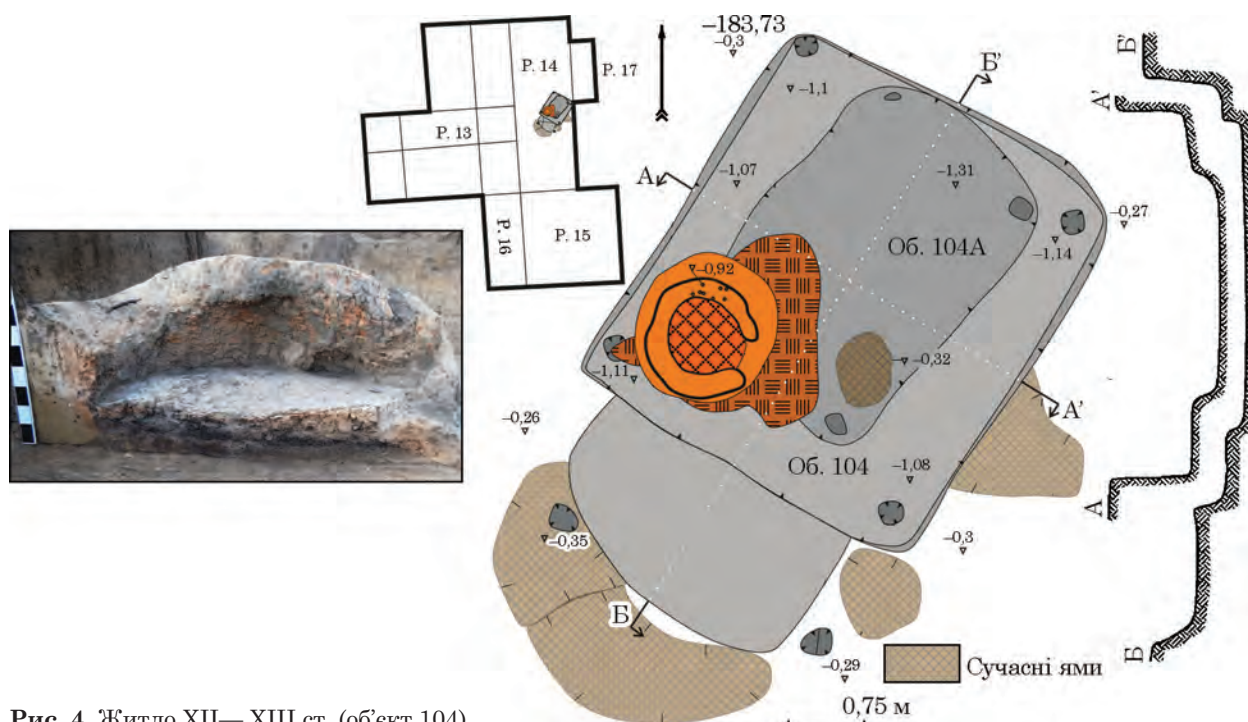


Рис. 4. Житло XII—XIII ст. (об'єкт 104)

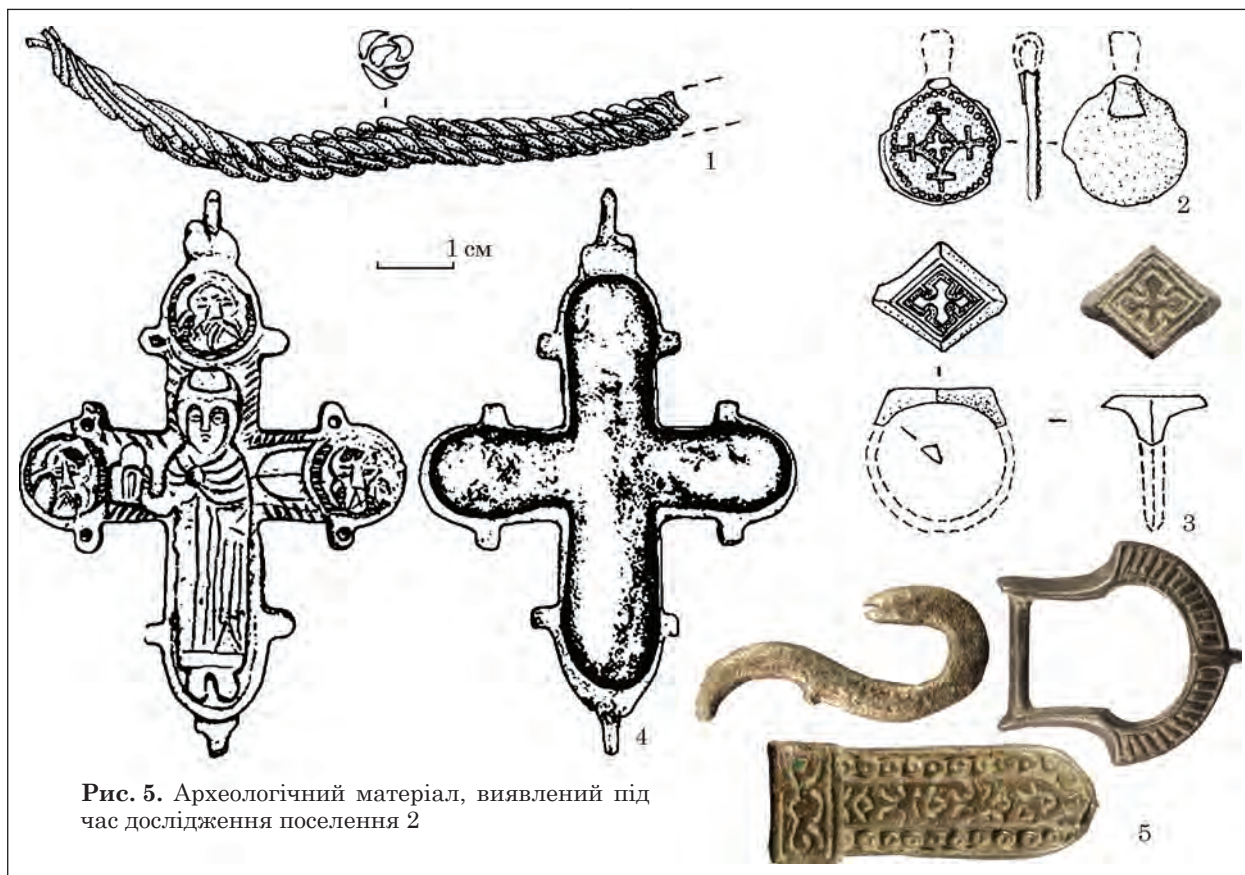


Рис. 5. Археологічний матеріал, виявлений під час дослідження поселення 2

мають розміри від  $1,15 \times 0,8$  до  $2,1 \times 2$  м. Мають округлу, іноді овальну, форму, споруджувалися на дерев'яному каркасі (було зафіксовано ямки від забитих кілків останнього). Черені з глини, в більшості випадків мають кілька шарів, в деяких випадках — підмазка здійснювалася з метою ремонту. Доволі часто в черинь вмуровано розвали кераміки, в тому числі — і візантійських амфор. У деяких випадках в тіло печі були вмуровані фрагменти жорен, необробленого пірофілітового сланцю, каміння.

Долівка в житлах представлена трьома варіантами. Перший — вирівняна та утрамбована, другий — з глиняною підмазкою, третій — зі слідами підлоги із дошок, про що свідчать рівчачки від лаг, та цвяхи забиті в долівку.

Окремо можна виділити житла (об'єкти 20, 88, 109), в яких зафіксовані частини конструкцій споруд та сліди інтер'єру (стовпчики від ніжок нерухомих меблів). Збереженість органічних решток у досліджених об'єктах доволі низька, що ускладнює реконструкцію їх будівельних особливостей, зовнішнього вигляду та інтер'єру. До цієї відносно невеликої групи знахідок відносяться залишки згорілих конструкцій, що були простежені в трьох житлах (об'єкти 20, 86, 109) та залишки конструкцій зафіксовані в ряді господарчих об'єктів (об'єкти 9, 19, 78). Окремо слід виділити залишки деревини в житлі, що розташовувалося в західній частині ділянки будівництва (об'єкт 20). У цій

частині плато геологічні шари глини знаходяться на значно вищих горизонтах, на відміну від східної частини, що сприяло значно кращій збереженості решток стін заглибленої частини житла. Окрім згорілих решток, також було зафіксовано декілька обвуглених, проте не згорілих, фрагментів дошок.

Значення отриманих даних полягає в розширенні існуючої бази даних з археологічного дерева. Загалом стадію вивчення середньовічного викопного вугілля на території України можна охарактеризувати як початкову, тобто стадію накопичення матеріалу. Отримання внаслідок дослідження матеріалів з різних поселень достатнього об'єму інформації дозволить перейти до її використання у контексті вивчення палеоекології й господарчої діяльності у цей період (Зоценко 2017, с. 113).

Споруди сільськогосподарського призначення представлені ямами для просушки зерна та традиційними для давньоруських селищ зерновими ямами. Високий рівень розвитку галузі демонструють і знахідки знарядь серед яких коса-горбуша, чисельні знахідки як цілих так і фрагментованих серпів, наральник, сапка, окуття лопат, жорна та інше. Аналогічний комплекс було досліджено на Григорівському поселенні, на селищах відкритих поблизу сс. Казаровичі, Дорогинка та інших (Готун 2003, с. 174).

Як автори зазначали (Івакін та ін. 2017b, с. 153; 2018, с. 23) матеріали робіт 2016 р. з

землеробства представлені всіма можливими фактичними даними, що спроможні надати археологічні дослідження: артефакти, ботанічні матеріали, об'єкти. Аналіз цього комплексу не залишає сумніву в існуванні місцевого землеробства, а не винятково споживання продуктів землеробської праці. Дані також вказують на найвищий рівень розвитку цієї галузі, доступний для давньоруського часу.

Палеоботанічний комплекс 2017 р. на цьому етапі знаходиться в обробці, проте артефакти та об'єкти цілком підтверджують цю тезу. Велику зацікавленість викликає об'єкт, зафіксований у стінці котловану 3 — об'єкт 66. Це будівля з печами для просушки і випічки хліба та ямою-погребом. Подібні об'єкти були зафіксовані Б. Тимощуком на поселенні сателіті городища Ревно 1Б (Тимошук 1982, с. 46—50) та Чернігівському «передгородді» (Моця, Казаков 2011, с. 133). Об'єкти знайдені на вищезгаданих пам'ятках були дослідженні в повнішому об'ємі, проте морфологія об'єктів абсолютно аналогічна.

Також на поселенні виявлено ряд об'єктів функціональне використання яких залишається невизначеним.

Дослідженнями 2017 р. уточнена і структура забудови поселення. Дослідники вважають, що топографія селищ і визначає структуру поселення не є винятком. Селище розташовується на водорозділі, займало площу приблизно 2,2 га, із південної та східної частини обмежувалося ярами (рис. 3). Простежено трьохрядну систему забудови, споруди на поселенні розташовані за віссю південний захід—північний схід. Між лініями забудови в розкопах 1, 5 та 15 можна виділити господарську зону.

**Матеріальна культура** жителів поселення відображена як достатньо стандартним речовим комплексом, характерним для сільських поселень цього періоду, так і рядом статусних речей характерніших для міської культури (рис. 5).

Окрему увагу привертає комплекс предметів особистого благочестя. Колекція складалася з 36 натільних хрестиків, чотирьох підвісок та чотирьох хрестів-енколпіїнів (рис. 5: 2, 4). В їх числі і втулка масивного, рельєфного із слідами черні хреста-енколпіїона на якому зображений Св. кн. Борис (Ивакин и др. 2017а). Доволі цікавою є й колекція прикрас. До неї входять чисельні знахідки браслетів (як скляних так і металевих), елементів поясної гарнітури, каблучок, щиткових перстнів, скроневих кілець, скляних намистин, фрагменту витого браслету, булавки з наверхшам у вигляді голови птаха, гудзиків тощо (рис. 5: 1, 3, 5).

Елементи військового спорядження представлені чисельними знахідками стріл, шпорами, знахідками кілець від кольчуги.

Слід згадати знахідки різноманітних ключів, циліндричних замків, деталей врізних замків,

що підкреслює майновий статус мешканців поселення. Окрім цього було зафіксовано велику кількість речей утилітарного використання, та повсякденного користування (голки, ножі, дужки та окуття відер, цвяхи, та інше).

Найменшу категорію знахідок складають вироби з кістки, це зумовлено поганою збереженістю органіки на пам'ятці. До цієї невеликої групи належать елементи костюму, частина гольника та заготовка вістря стріли.

Найчисельнішу категорію знахідок традиційно складає керамічна колекція. Цій категорії знахідок з поселення буде присвячено окремому роботу.

Роботами 2016 р. досліджено споруду, що відноситься до лісохімічного виробництва — смолокурню. До матеріалів, що підтверджують заняття смолокурінням на селищі належать знахідки двох денець із отворами. Серед інших занять — рибальство та мисливство. На ці промисли вказують знахідки рибачьких гачків, стріл, також слід відмітити знахідку заготовки вістря кістяної стріли на дрібного звіря. Наявність шлаків, металевих крапель та оплавок вказує на металообробку. Слід виділити і групу артефактів, що вказує на ювелірне виробництво. До них відносяться чисельні оплавки кольорових металів, шлаки, фрагменти браслетів скручених для переплавки. Традиційним промислом для давньоруського населення було ткацтво, Феофанія не стала виключенням. Цей промисел відображений на пам'ятці чисельними знахідками пірофілітових пряслиць.

Підводячи попередні підсумки можна віднести поселення 2 до типу поселень, що знаходились у приватних володіннях представників класу феодалів. На це вказує «міська» номенклатура археологічного матеріалу, культурно-релігійний характер багатьох знахідок, археологічні докази зв'язку населення з князівською владою. Гніздо поселень та городище утворювали форtpост, що контролював підхід до Києва з півдня.

## ЛІТЕРАТУРА

Готун, І. А. 2003. Типи будівель. В: Моця, О. П. (ред.). *Село Київської Русі (за матеріалами південноруських земель)*. Київ: Шлях, р. VI, гл. 1.

Зоценко, І. В. 2017. Дослідження об'єкту 1 на давньоруському поселенні Феофанія. В: *Інтерпретація археологічних джерел: здобутки та виклики. Матеріали наукової конференції молодих вчених, 16—17 листопада 2017 р.* Київ: Стародавній світ, с. 109-113.

Ивакин, Г. Ю., Ивакин, В. Г., Баранов, В. И., Зоценко, И. В. 2017а. Крест-реликварий из раскопок 2016 г. в Феофании (г. Киев). В Мусин, А. Е., Щеглова, О. А. (ред.). *В камне и в бронзе. Сборник статей в честь Анны Песковой*. Санкт-Петербург: Невская Книжная Типография, с. 201-205. Труды ИИМК РАН, XLVIII.

Ивакин, Г. Ю., Горбаненко, С. А., Баранов, В. И., Бібіков, Д. В., Зоценко, І. В., Ивакин, В. Г. 2017б. Землеробство мешканців давньоруського поселення у Феофанії (м. Київ): попереднє повідомлення. *Археологія і давня історія України*, 3 (24): Матеріали та

дослідження Археологічного музею ІА НАН України, с. 147-155.

Івакін, Г. Ю., Івакін, В. Г., Бібіков, Д. В., Баранов, В. І., Зоценко, І. В., Чміль, Л. В., Оленіч, А. М. 2017с. Матеріали науково-рятівних досліджень Архітектурно-археологічної експедиції 2016 р. в експозиції Археологічного музею ІА НАН України. *Археологія і давня історія України*, 3 (24): Матеріали та дослідження Археологічного музею ІА НАН України, с. 133-146.

Івакін, Г., Горбаненко, С., Івакін, В., Баранов, В., Зоценко, І., Бібіков, Д. 2018. Землеробство мешканців давньоруського поселення Феофанії (м. Київ) за матеріалами археологічних досліджень 2016 р. В: *Старожитності Вишгородщини: Матеріали XXIII та XXIV науково-практичних конференцій, присвячених 1030-річчю хрещення Русі-України*. Вишгород; Київ: Мистецтво, с. 14-24.

Кравченко, А. По немецким архивам «Феофанія» (Назва з екрана). *Електронний ресурс ВОО «Закончим войну»*. Режим доступу: [http://stop-war.org.ua/view\\_kopar.php?id=21](http://stop-war.org.ua/view_kopar.php?id=21) (Дата звернення 19.08.2017).

Мишанич, О. В. (ред.). 1989. *Літопис руський за Іпатським списком*. Переклад Л. Є. Махновця. Київ: Дніпро.

Моргунів, Ю. Ю. 2009. *Древо-земляные укрепления Южной Руси X—XIII веков*. Москва: Наука.

Моця, О. П., Казаков, А. Л. 2011. *Давньоруський Чернігів*. Київ: Стародавній світ.

Петрашенко, В. О., Козюба, В. К. 1993. *Археологічні пам'ятки басейну р. Віти в Київському Подніпров'ї*. Київ.

Тимошчук, Б. О. 1982. *Давньоруська Буковина (X — перша половина XIV ст.)*. Київ: Наукова думка.

## REFERENCES

Hotun, I. A. 2003. Типу будівел. In: Motsia, O. P. (ed.). *Selo Kyivskoi Rusi (za materialamy pivdenorusskykh zemel)*. Kyiv: Shliakh, r. VI, hl. 1.

Zotsenko, I. V. 2017. Doslidzhennia ob'iektu 1 na davnorusskomu poseleni Feofaniia. In: *Interpretatsiia arkhеolohichnykh dzherel: zdobutky ta vyklyky. Materialy naukovoi konferentsii molodykh vchenykh, 16—17 lystopada 2017 r.* Kyiv: Starodavnii svit, s. 109-113.

Ivakin, G. Yu., Ivakin, V. G., Baranov, V. I., Zotsenko, I. V. 2017a. Krest-relikvarii iz raskopok 2016 g. v Feofanii (g. Kiev). V Musin, A. E., Shcheglova, O. A. (ed.). *V kamne i v bronze. Sbornik statey v chest Anny Peskovoy*. Sankt-Peterburg: Nevskaya Knizhnaya Tipografiya, s. 201-205. Trudy PIMK RAN, XLVIII.

Ivakin, H. Yu., Horbanenko, S. A., Baranov, V. I., Bibikov, D. V., Zotsenko, I. V., Ivakin, V. H. 2017b. Zemlerobstvo meshkantsiv davnorusskoho poselennia u Feofanii (m. Kyiv): poperednie povidomlennia. *Arkheolohiia i davnia istoriia Ukrainy*, 3 (24): Materialy ta doslidzhennia Arkheolohichnoho muzeiu IA NAN Ukrainy, s. 147-155.

Ivakin, H. Yu., Ivakin, V. H., Bibikov, D. V., Baranov, V. I., Zotsenko, I. V., Chmil, L. V., Olenych, A. M. 2017с. Materialy naukovо-riativnykh doslidzhen Arkhitekturno-arkheolohichnoi ekspeditsii 2016 r. v ekspozitsii Arkheolohichnoho muzeiu IA NAN Ukrainy. *Arkheolohiia i davnia istoriia Ukrainy*, 3 (24): Materialy ta doslidzhennia Arkheolohichnoho muzeiu IA NAN Ukrainy, s. 133-146.

Ivakin, H., Horbanenko, S., Ivakin, V., Baranov, V., Zotsenko, I., Bibikov, D. 2018. Zemlerobstvo meshkantsiv davnorusskoho poselennia Feofanii (m. Kyiv) za materialamy arkheolohichnykh doslidzhen 2016 r. In: *Starozhytnosti Vyshhorodshchyny: Materialy XXIII ta XXIV naukovо-praktychnykh konferentsii, prysviachenykh 1030-richchii khreshcheniia Rusi-Ukrainy*. Vyshhorod; Kyiv: Mystetstvo, s. 14-24.

Kravchenko, A. Po nemetskim arkhivam «Feofaniya» (Nazva z ekrana). *Elektronniy resurs VOO «Zakonchim*

voynu». Rezhim dostupu: [http://stop-war.org.ua/view\\_kopar.php?id=21](http://stop-war.org.ua/view_kopar.php?id=21) (Data zvernennya 19.08.2017).

Myshanych, O. V. (ed.). 1989. *Litopys ruskyi za Ipat'skym spyskom*. Pereklad L. Ye. Makhnovtsia. Kyiv: Dnipro.

Morgunov, Yu. Yu. 2009. *Drevo-zemlyanye ukrepleniya Yuzhnoy Rusi X—XIII vekov*. Moskva: Nauka.

Motsia, O. P., Kazakov, A. L. 2011. *Davnorusskyi Chernihiv*. Kyiv: Starodavnii svit.

Petrashenko, V. O., Kozuba, V. K. 1993. *Arkheolohichni pam'iatky baseinu r. Vity v Kyivskomu Podniprovi*. Kyiv.

Tymoshchuk, B. O. 1982. *Davnoruska Bukovyna (X — persha polovyna XIV st.)*. Kyiv: Naukova dumka.

I. V. Zotsenko

## OLD RUS ARCHAEOLOGICAL COMPLEX «FEOFANIA» (basing on the exploration in 2016—2017)

The material and archaeological context of the research of Architectural and Archaeological Expedition of the IA NAS of Ukraine in 2016—2017 are considered in the paper. The group of sites dating to the 11<sup>th</sup>—13<sup>th</sup> centuries is located in the southern part of Kyiv named Feofania. This archaeological complex includes the hill-fort and three settlements. The officers of the Kyiv Archaeology Department Dr. O. Manigda and V. Kryzhanovsky made the surveying of the site. The exploration in 2016—2017 is connected with the construction of residential complex on the territory of settlement 2. Due to it the large area of the settlement — 2850 m<sup>2</sup> — was discovered and explored. During the excavations 55 archaeological sites of Old Rus time were discovered. Among them are the residential and industrial buildings, outbuildings. The latter includes the object with a complex of adobe kilns (such structures have a very few analogies). The large number of archaeological material was collected among which are the items with the city nomenclature. Paleobotanical remains are distinguished in a separate numerous category of material. The traces of two fires have been occurred at the settlement. If the second fire is related to the collapse of the settlement during the Tatar-Mongol invasion (1240), the first one dates to the end of 11<sup>th</sup> — beginning of the 12<sup>th</sup> century, and the reason of it is unknown. Summing up the previous results, it is possible to refer the settlements No. 2 to the type of settlements privately owned by representatives of the feudal class. The group settlements and the hill-fort formed the block-post controlling the way to Kyiv from the south.

In addition to Medieval antiquities the number of finds and objects of the Late Bronze — Early Iron Ages, as well as three burials of the late 18<sup>th</sup>—19<sup>th</sup> centuries, which apparently related to the cemetery of Saint Pan-teleimon Monastery, were discovered.

**Keywords:** Kiev, Feofania, Old Rus epoch, settlement, construction, building.

Одержано 14.11.2019

**ЗОЦЕНКО Іван Володимирович**, молодший науковий співробітник, Інститут археології НАНУ, пр. Героїв Сталінграда, 12, Київ, 04210, Україна.  
**ZOTSENKO Ivan**, Research Assistant, the Institute of Archaeology NAS of Ukraine, Heroiv Stalingrada ave., 12, Kyiv, 04210, Ukraine.  
ORCID: 0000-0001-8517-7101;  
e-mail: zotsenko@nas.gov.ua.