

А. В. Вайцяховіч

## ВЯРХОЎЯ ПЦІЧЫ У X—XI стст. (ПА МАТЭРЫЯЛАХ ДАСЛЕДАВАННЯЎ КУРГАННЫХ МОГІЛЬНІКАЎ)

*Анотацыя:* артыкул прысвечаны вывучэнню курганных старажытнасцей звязаных з ракой Пціч і размешчаных на тэрыторыі Мінскага раёна ў Беларусі.

**Ключавыя словы:** курган, пахавальны абрад, крэмацыя, інгумацыя, славяне.

Рэкі ў жыцці старажытнага грамадства адыгрывалі значную роль. Па рэках адбывалася засваенне слаба заселеных тэрыторый, ажыццяўляўся гандаль. Асабліва цікавасць выклікаюць землі, дзе недалёка размяшчаліся вярхоўі рэк розных водных сістэм. Як правіла, на гэтых тэрыторыях назіраецца канцэнтрацыя паселішчаў і курганных могільнікаў.

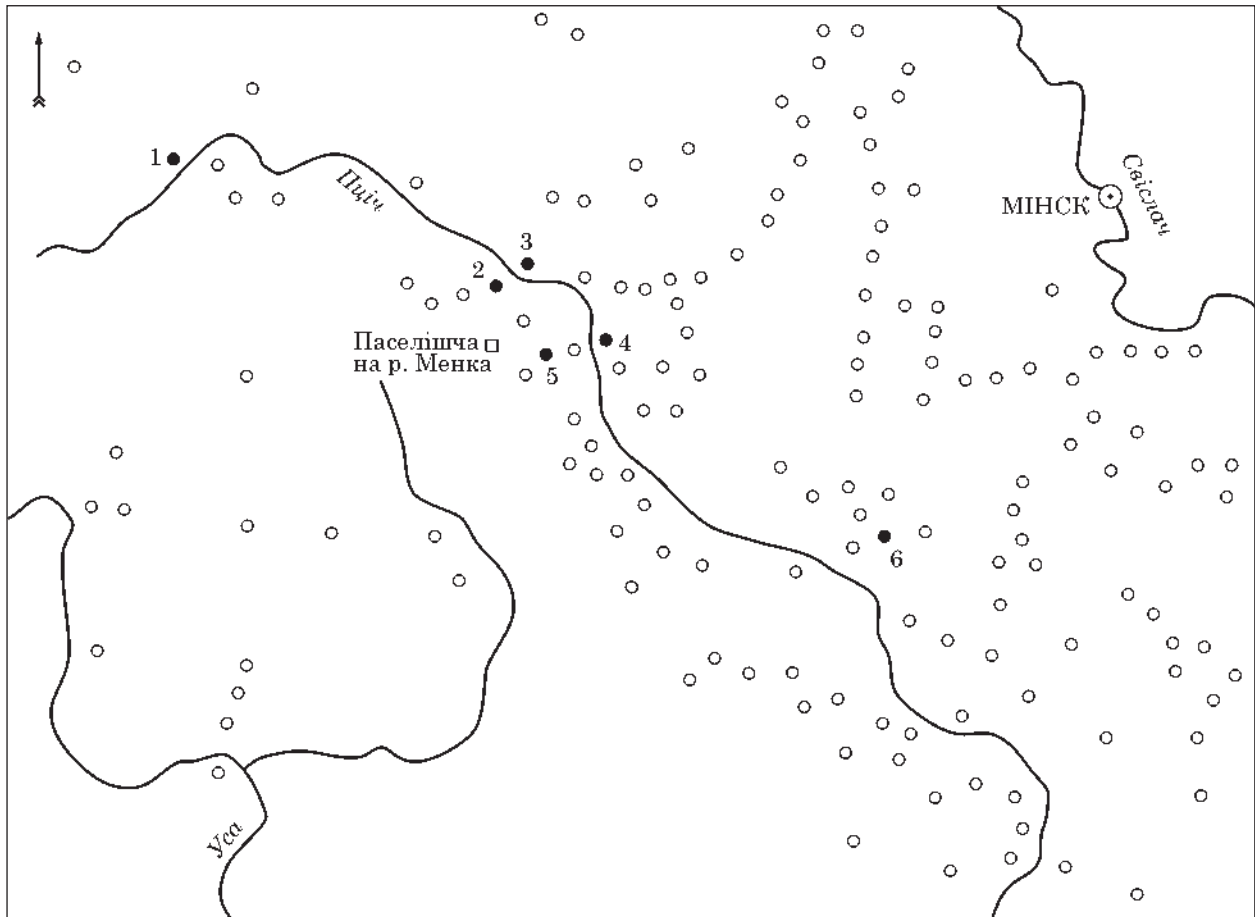
Адным з такіх рэгіёнаў з’яўляюцца вярхоўі Пцічы. Левы прыток Прыпяці — Пціч працякае ў паўднёвай частцы Цэнтральнай Беларусі. Яе вытокі знаходзяцца недалёка ад Мінска, а вусце паміж Мазыром і Петрыкавым. Берагі ракі на большасці яе плыні забалочаны і таму не вельмі спрыяльныя для земляробства. Аднак вярхоўя ракі, адрозніваюцца малой забалочанасцю і ўрадлівай глебай. Гэтыя умовы паспрыялі хуткаму асваенню і засяленню рэгіёна ў X ст. Тым больш, што недалёка размяшчаліся вярхоўі Свіслачы, правага прытока Бярэзіны Дняпроўскай і Усы правага прытока Нёмана. На адрэзку ад вытокаў ракі, да пасёлка Самахвалявічы, які знаходзіцца за 25 км ніжэй, на сённяшні дзень вядома месца знаходжання 60 курганных могільнікаў, 28 з якіх размешчаны з левага берага, 32 з правага (мал. 1). Ніжэй па плыні Пцічы курганныя

могільнікі адзінкавыя, бо пачынаецца чарга балот. Большая частка могільнікаў ужо не існуе, але яны былі адзначаны на картах РККА 1920-х гг. Так сама важнай крыніцай з’яўляюцца матэрыялы экспедыцыі А. І. Рынейскага, які ў 1930 г. абследаваў абодва берагі ракі (Рынейскі 1932).

Археалагічныя раскопкі курганоў на Міншчыне распачаў у другой палове XIX ст. Г. Х. Татур (Татур 1892), аднак з-за нізкай якасці матэрыялы яго даследаванняў не могуць з’яўляцца паўнаважанаю крыніцай. У 1942 г. у могільніку Прылуці 13 насыпаў раскапаў, разам з прафесарам Карлам Энгелем, гаўляйтэр Кубэ (Germanenerbe 1942). Ніякіх матэрыялаў з гэтых раскопак не захавалася. Наступныя даследаванні курганных старажытнасцей рэгіёна адбыліся толькі на прыканцы 1970-х гг.

У 1979 г. В. А. Карпека распачаў раскопкі могільніка Азярцо. Сам могільнік знаходзіцца на левым беразе Пцічы, каля месца ўпадзення ў яе рэчкі Менка. На сённяшні дзень у могільніку налічваецца 11 насыпаў. Тры з іх размешчаны на краю высокай надпойменнай тэрасы, астатнія раскіданы па спадзістым схілам. Яшчэ тры самыя невысокія курганы канцэнтруюцца на самым беразе Пцічы. Але яны, хутчэй за ўсё, раней знаходзіліся на правым беразе ракі і пазней, у выніку змены рэчышча, апынуліся на левым.

В. А. Карпека даследаваў адзін з курганоў (№ 1) у паўднёва-усходняй частцы высокай тэрасы (Штыхаў 1992, с. 173). Яго дыяметр складаў 15 м, а вышыня 3 м. У падставе быў выяўлены драўляны зруб памерам 5 × 4,8 м, вышыня яго складала 1 м (мал. 2). На вышыні 1,8 м, у насыпы, над цэнтрам зруба,



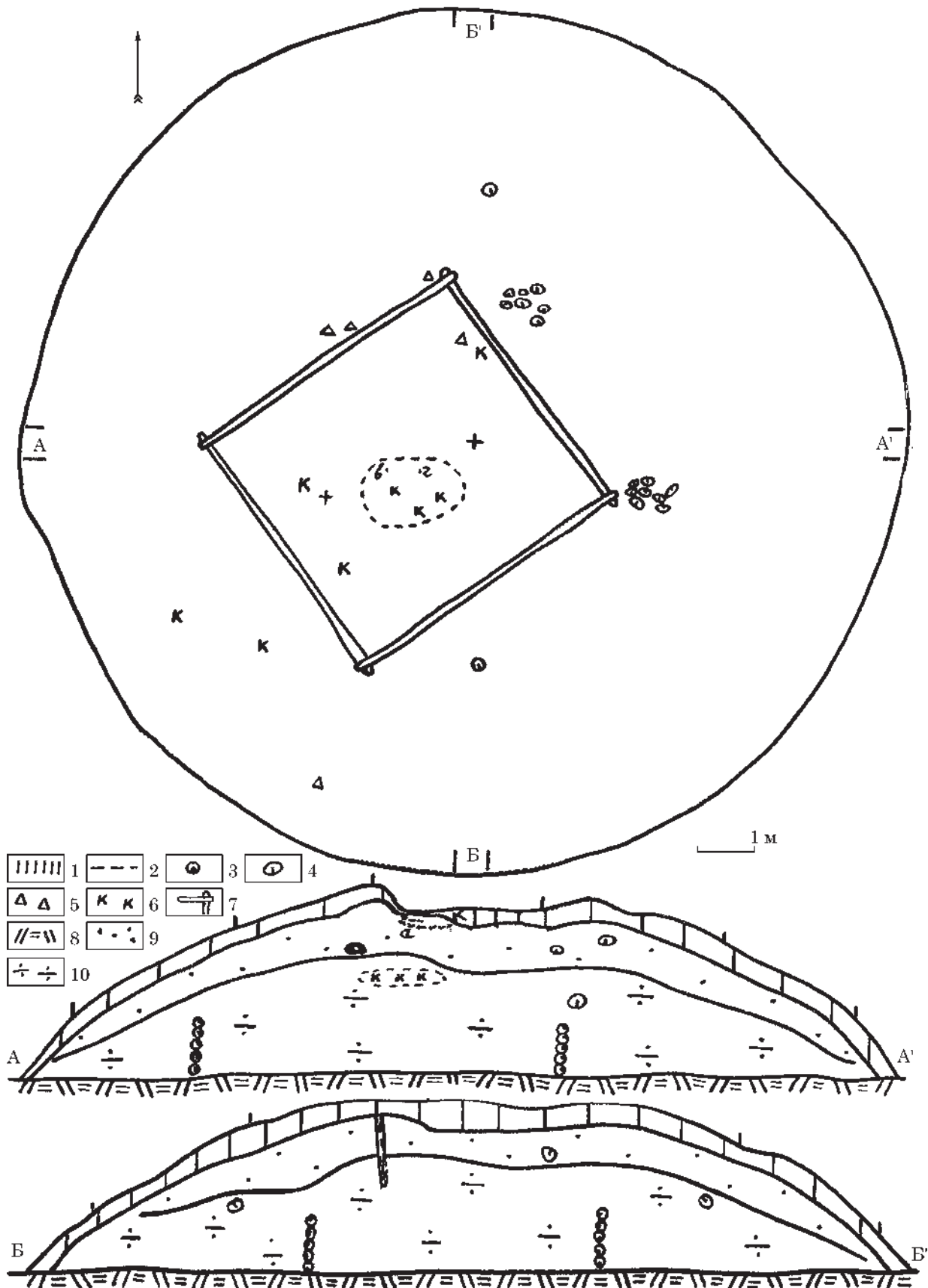
Мал. 1. Карта размяшчэння курганных могільнікаў у міжрэччы Пцічы Свіслачы і Усы: 1 — Даўборава; 2 — Гарадзішча; 3 — Дудаўка; 4 — Азярцо; 5 — Менка; 6 — Прылукі

было размешчана пахаванне рэшткаў крэмацыі. Сярод нешматлікіх костак былі знойдзены аплаўленыя і дэфармаваныя агнём фрагменты вырабаў з каляровага металу. Сярод іх можна вызначыць накладку ад наборнага пояса і язычок, хутчэй за ўсё ад пасавай спражкі. Накладка мае прастакутную форму з трохкутным выступам і выманнем на процілеглых баках, яна аздоблена раслінным арнамантам, на унутраннім баку захаваліся два штыфта для мацавання (мал. 6: 1). Сярод костак яшчэ быў невялікі фрагмент сценкі ганчарнага посуду, падобныя фрагменты сустракаліся ў самой насыпцы і на падставе кургана. У вяршыні насыпцы выяўлена тонкая вугальная праслойка, дзе таксама знойдзена невялікая колькасць перапапаленых костак і фрагмент аплаўленага вырабу з каляровага металу.

Яшчэ адзін курган (№ 4) у паўночна-ўсходняй частцы тэрасы даследаваў у 2012 г. аўтар артыкула. Насып меў дыяметр 6 м і вышыню 0,7 м. У аснове кургана ляжала натуральнае ўзвышша з гліны, якому надалі паўсферычную форму. На паўднёва-заходнім яго схіле знойдзена пахаванне рэшткаў крэмацыі з асобнымі зліткамі каляровага металу. Пасля таго, як было здзейснена пахаванне, курган

быў дасыпаны звычайным грунтам. Пазней у цэнтры насыпцы было ўпушчана пахаванне па абраду інгумацыі. Шкілет вельмі дрэнна захавана і знаходзіўся на глыбіні 0,4 м. Галавой нябожчык быў арыентаваны на захад, каля яго ног стаяла ніжняя частка кругавога гаршчка.

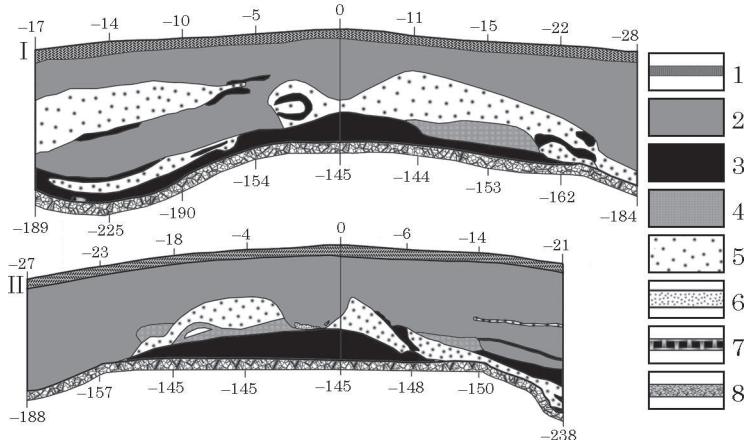
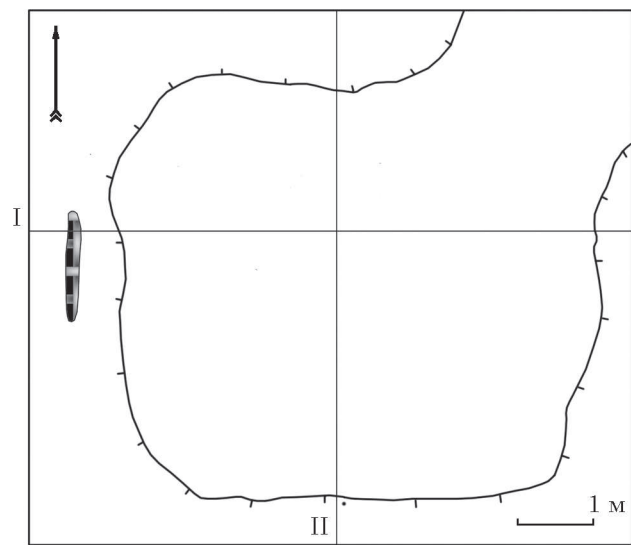
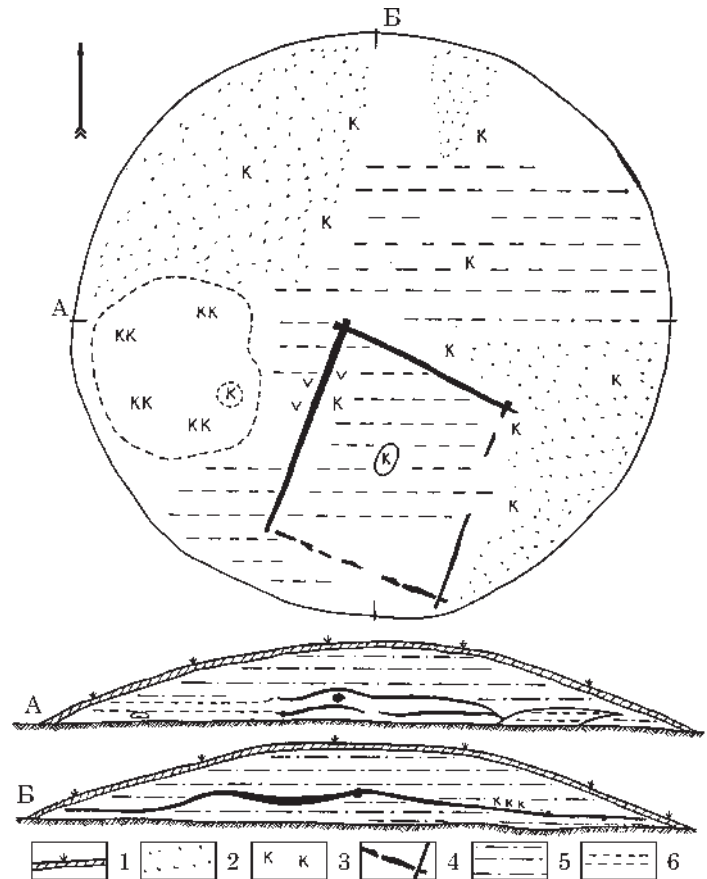
У 1980 г. два курганы даследаваў Г. В. Штыхаў (Штыхаў 1992, с. 473—474). Адзін з іх знаходзіўся на прыканцы схіла тэрасы. Гэта курган (№ 3) які меў дыяметр 9 м і вышыню 0,9 м (мал. 3). У паўднёвай палове кургана, на сярэдзіне яго вышыні, былі выяўлены сляды зруба памерам  $2,2 \times 2,8$  м. Ад зруба захаваліся адзін ніжні, абвуглены вянок. Пахаванне крэмацыі размяшчалася ўнутры яго. Паміж костак знойдзены пашкоджаныя агнём бронзавыя жаночыя ўпрыгажэнні. Гэта невялікі фрагмент бронзавага скроневага кальца з плоскімі серпападобнымі канцамі, якія заходзяць адзін за другі (мал. 6: 2). Падобныя скроневыя кольцы былі характэрным упрыгожваннем у арэале культуры смаленска-полацкіх доўгіх курганоў (Шмидт 2012, с. 48). На тэрыторыі Беларусі яны маглі выкарыстоўвацца да канца X ст. Знойдзены таксама адзін фрагмент заканчэння бронзавай шыйнай грыўні, у выглядзе кру-



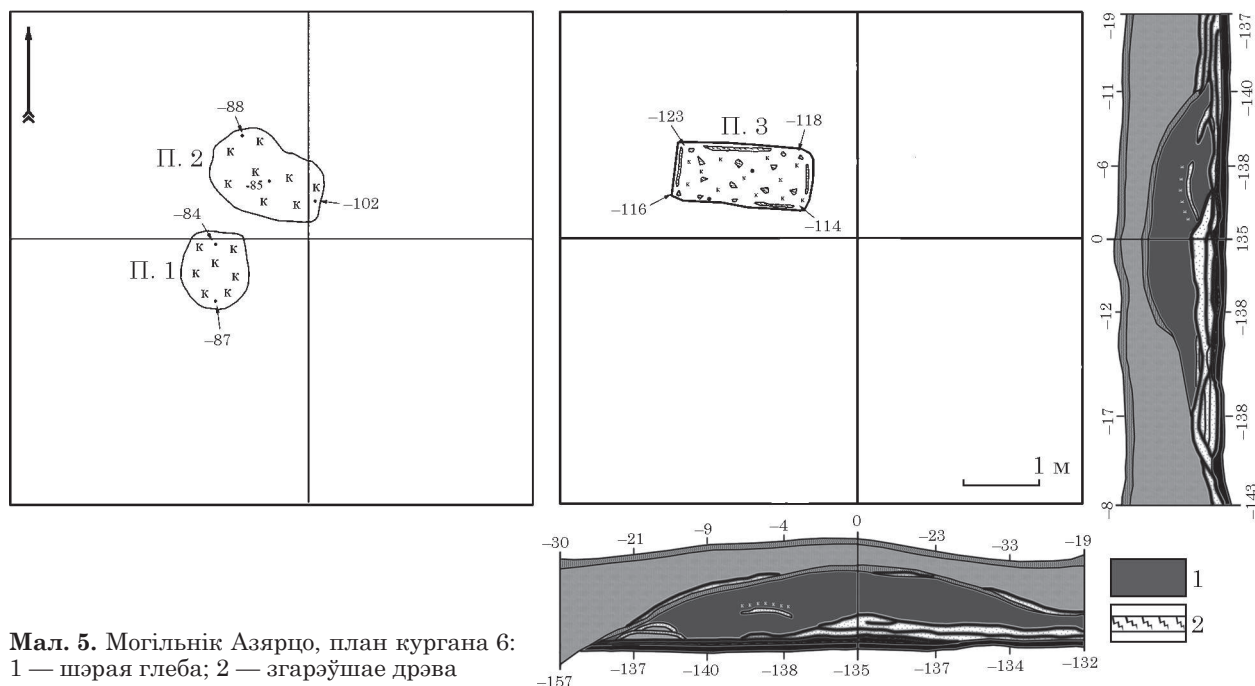
Мал. 2. Могильник Азярцо, план кургана 1 (згодна В. А. Карпека): 1 — дзірван; 2 — вуголле; 3 — дрэва; 4 — каменне; 5 — кераміка; 6 — косці; 7 — драўляная канструкцыя; 8 — мацярык; 9 — пясок; 10 — суглінак

**Мал. 3.** Могільнік Азярцо, план кургана 3 (згодна Г. В. Штыхава): 1 — дзірва; 2 — пясок; 3 — крэмацыя; 4 — абвугленае дрэва; 5 — суглінак; 6 — гліна

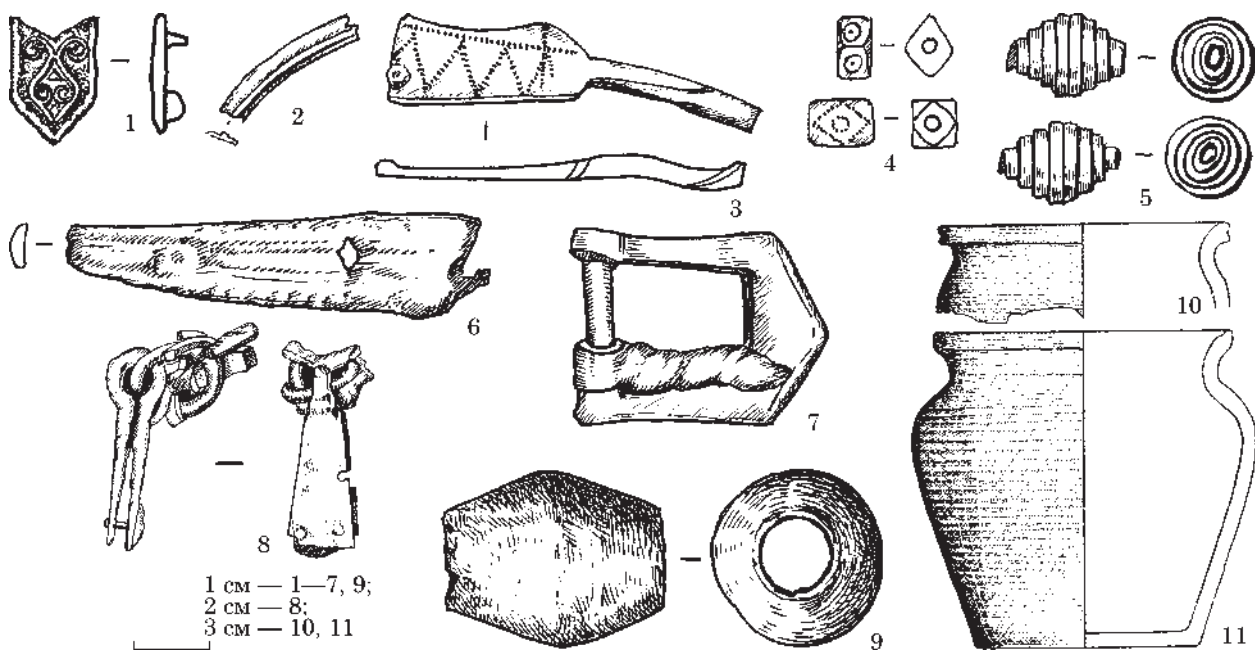
чанага стрыжня, трапецападобны канец якога быў плоскім і з вонкавага боку меў хвалісты зігзагападобны арнамент (мал. 6: 3). Грыўні гэтага тыпу былі скручаны з трох стрыжняў, канцы якіх аформлены ў выглядзе двух конусаў і плоскай трапецыі. Найбольш характэрнымі гэтыя грыўні былі дзеля тэрыторыі ўсходняй Латвіі і Літвы (Радынш 2001, с. 83,85). На Беларусі яны сустракаюцца на помніках Х—першай паловы ХІ ст., пераважна ў Панямонні і Падзвінні. Нагрудныя ўпрыгажэнні прадстаўлены пацеркамі. Сярод іх дзве бронзавыя кубічныя 16-граныя пацеркі, аздобленыя цыркульным арнамантам (мал. 5: 4). На тэрыторыі Беларусі такія пацеркі выяўлены ў пахаваннях Х—першай паловы ХІ ст. у магільніку Бірулі ў вярхоўях Бярэзіны Дняпроўскай (раскопкі аўтара) і Смедзін V у Пасожжы (Бруевич 2020, с. 151). За межамі Беларусі яны знойдзены ў пахаваннях Біркі (Arbman 1940, taf. 114). Яшчэ дзве бронзавыя біканічныя пацеркі былі скручаны з дроту квадратнага сячэння (мал. 6: 5). Падобныя ўпрыгажэнні знойдзены ў могільніку Бірулі, але асноўны іх арэал распаўсюджвання гэта Прыбалтыйскі рэгіён. У склад караляў ўваходзілі таксама шкляныя пацеркі, з якіх знойдзена некалькі аплаўленых адзінак жоўтага рубленага бісеру. Акрамя гэтага знойдзены фрагмент моцна дэфармаванага лодкападобнага бранзалета (мал. 6: 6). У папярочным сячэнні ён меў форму сегмента. Нягледзячы на моцную дэфармацыю, захаваліся сляды рэльефнага валака на знешняй паверхні і зігзагападобнага арнаменту па краі вырабу. Такія ўпрыгажэнні маюць шырокія аналогіі ў Скандынавіі, а таксама сустракаюцца ў Фінляндыі і паўночным захадзе Русі ў IX—ХІ стст. (Левашева 1967, с. 243; Arbman 1940, taf. 109: 9). Другое пахаванне крэмацыі размяшчалася побач з першым, з заходняга боку ад зруба. У ім знойдзе-



**Мал. 4.** Могільнік Азярцо, план кургана 5: 1 — дзірван; 2 — карычневы глейсты слой; 3 — глей; 4 — пясок перамешаны з глеем; 5 — пясок; 6 — белы пясок (і да мал. 5)



Мал. 5. Могильник Азярцо, план кургана 6:  
1 — шэрая глеба; 2 — згарэўшае дрэва



Мал. 6. Могильник Азярцо, пахавальны інвентар: 1 — курган 1; 2—11 — курган 3 (1—7 — каляровы метал; 8 — жалеза; 9—11 — гліна)

на бронзавая спражка з жалезным язычком, якая мае прастанутную форму і трохкутнае заканчэнне (мал. 6: 7). Арнаментаваныя спражкі гэтага віду вядомыя ў пахаваннях Готланда (Thunmark-Nylén 1995, taf. 126: 10). Акрамя гэтага знойдзена жалезная абойма з пласціны падоўжана-трапецападобнай формы з двума заклёпкамі і кальцом ад бізуна (мал. 6: 8). Паводле класіфікацыі А. М. Кірпічнікава бізун адпавядае тыпу I, які ва Усходняй Еўропе вядомы толькі ў паўночных рэгіёнах на фоне шматлікіх аналогій у паўночнаеўрапейскіх старажытнасцях эпохі вікінгаў (Кірпічніков 1973, с. 71—73).

Па-за пахаваннямі ў насыпу знойдзены фрагменты двух пабітых кругавых гаршкоў і глінянае біканічнае прасліца (мал. 6: 9). Адзін з гаршкоў мае простае адагнутае вонкі венца і вылучаную шыйку (мал. 6: 11). У іншага гаршчкі са слаба вылучанай шыйкай венца аформлена ў выглядзе невыразнага «карнізкі» (мал. 6: 10). Другі курган знаходзіўся ў групе на беразе Піччы. Тры насыпы былі размешчаны ланцугом выцягнутым з захаду на ўсход, праз некалькі метраў адзін ад другога. Курган (№ 2) даследаваны Г. В. Штыхавым цэнтральны. Яго дыяметр 10 м, а вышыня 0,8 м.



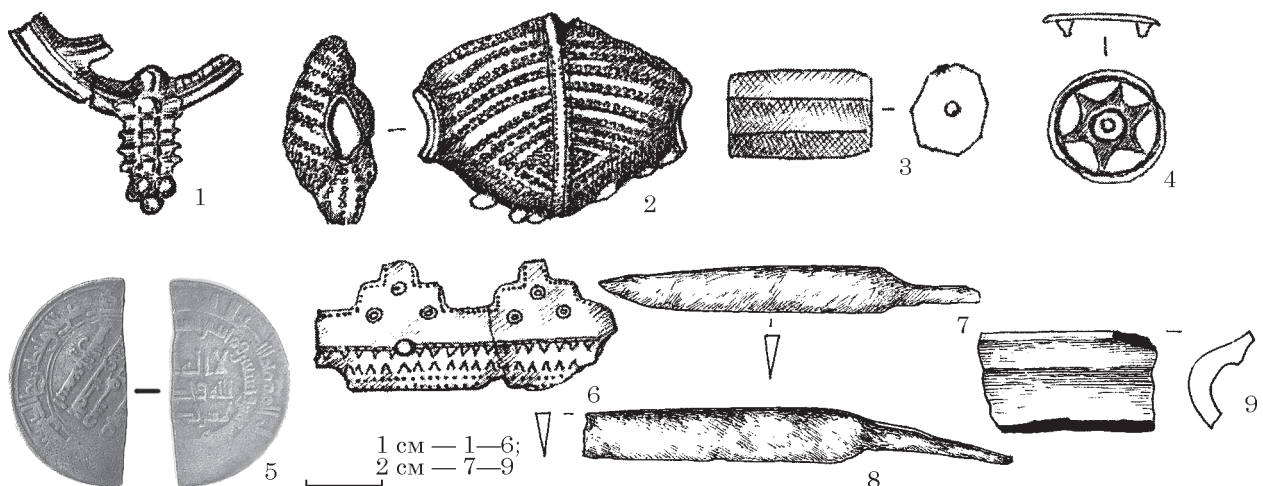
На ўзроўні гарызонту знойдзена пахаванне рэшткаў крэмацыі і фрагменты моцна перапаленыя вырабаў з каляровага металу.

Астатнія два насыпы даследаваў у 2013—2015 гг. аўтар артыкула.

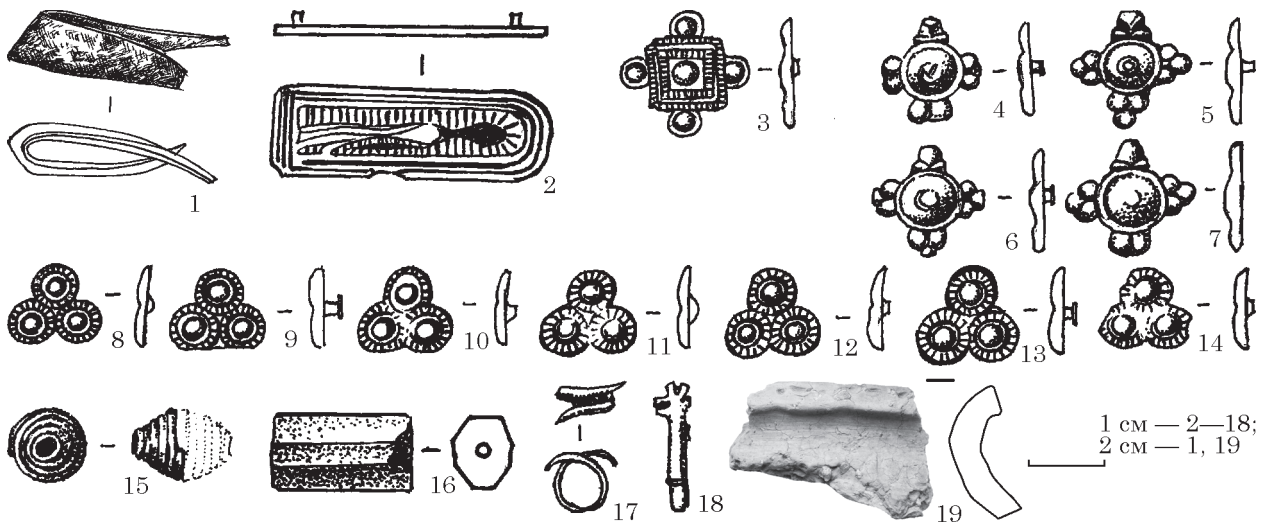
Курган 5 быў насыпаны з пяску ў забалочанай мясцовасці, аб чым сведчыць тоўсты слой глея (да 0,4 м) на на яго падэшве. Зверху насып так сама быў заліты глеям у выніку шматразовых паводкаў. Мяркуючы па стра тыграфічных дадзеных насып меў квадратныя абрысы і быў памерам прыкладана 6 × 6 м, яго вышыня, верагодна, дасягала 0,8 м (мал. 4). Вакол кургана прасочваўся равок з перарывам у паўночна-заходняй частцы. Глыбіня раўка дасягала 0,9 м. На дне з паўночнага боку было знойдзена абгарэлае бярвяно, арыентаванае з захаду на ўсход. Яго даўжыня 1,6 м, шырыня 0,2 м. У цэнтры вяршыні кургана былі выяўлены сляды ямы заплыўшай глеем. Яе дыяметр каля 1,5 м, сценкі звужаліся і дасягалі ўзроўня праслойкі з белага пяску на падэшве. Адвал з ямы фіксаваўся ў паўночнай частцы раскопа. У адвале былі знойдзены перапаленыя косці і інвентар, склад якога паказвае на парнае пахаванне мужчыны і жанчыны. Паміж жаночых упрыгажэнняў можна вызначыць фрагмент бронзавай аднабаковай адліўкі, мадэллю якой паслужыла ажурна-луннічнае скроневае кальцо з гронкападобнай падвескай (мал. 7: 1). У адрозненні ад аналагічных вырабаў, якія бытавалі ў сярэдзіне X — першай палове XI ст., дадзенае ўпрыгажэнне з’яўляецца сваеасаблівым дэрыватам кольцаў, выкананых у тэхніцы зерні і скані. На наш погляд, яго можна разглядаць як спробу імітацыі дарагіх і прэстыжных вырабаў, вядомых сярод заходнеславянскіх старажытнасцяў (Еніосова 1998, рис. 1.6; Коска-Krennz 1993, тара 32). Досыць паказальным ювелірным вырабам, з’яўляецца сярэбраная

пацерка. Нягледзячы на дэфармацыю артэ-факта пад уздзеяннем высокай тэмпературы, можна меркаваць, што першапачаткова ўпрыгожванне мела эліпсападобную форму і аб’ёмны корпус з гладкай паверхняй, дэкараваны элементамі лінейна-геаметрычнага стылю з дробнай зерні (мал. 7: 2). Краі вырабу сфарміраваны за кошт вальцевання пласціны і дапоўнены абмежавальным бардзюрам з зерні. Канструктыўныя асаблівасці і стылістыка дэкаратыўных рашэнняў дазваляе аднесці пацерку да вельмі рэдкай і нешматлікай групы пацерак, якія, нягледзячы на адрозненне ў прапорцыях і дэталіх дэкору, аб’яднаны ў тып I па класіфікацыі В. Б. Перхаўка. Такія ўпрыгажэнні адносяцца да круга заходнеславянскіх старажытнасцяў і звязаныя, галоўным чынам, з археалагічнымі комплексамі Цэнтральнай Еўропы (Перхавко 1985, с. 317). На тэрыторыі Старажытнай Русі і Скандынавіі асобныя пацеркі з’яўляюцца складавой часткай грашова-рэчавых скарбаў, а таксама ў адзінкавых выпадках былі выяўленыя пры раскопках могільнікаў. У сваю чаргу, як поўную аналогію можна разглядаць пацерку з Гнэздаўскага скарбу 1868 г., датаванага другой паловай X — сярэдзінай XI ст., Што адпавядае храналагічным рамкам бытавання падобных ювелірных вырабаў (Корзухіна 1954, с. 22—23; Толстой, Кондаков 1897, с. 62, рис. 50). Акрамя гэтага знойдзены яшчэ дзве пацеркі: зонная сіняя шкляная і прызматычная 8-гранная сердалікавая (мал. 7: 3).

З інвентара мужчыны вылучаецца круглая накладка з каляровага металу (мал. 7: 4). На яе вонкавым баку маецца інкрустацыя срэбрам у выглядзе шасціканцовай зоркі з кропкай у цэнтры. З унутранага боку прасочваюцца два стрыжня ад заклёпак. Такія накладкі выкарыстоўвалі дзеля ўпрыгожвання скураных рамянёў, сумак і конскай збруі.



Мал. 7. Могільнік Азярцо, пахавальны інвентар з кургана 5: 1, 2, 4—6 — каляровы метал; 3 — сердалік; 7, 8 — жалеза; 9 — гліна



Мал. 8. Могильник Азырцо, пахавальны інвентар з кургана 6: 1 — жалеза; 2—15, 17, 18 — каляровы метал; 16 — сердалік; 19 — гліна

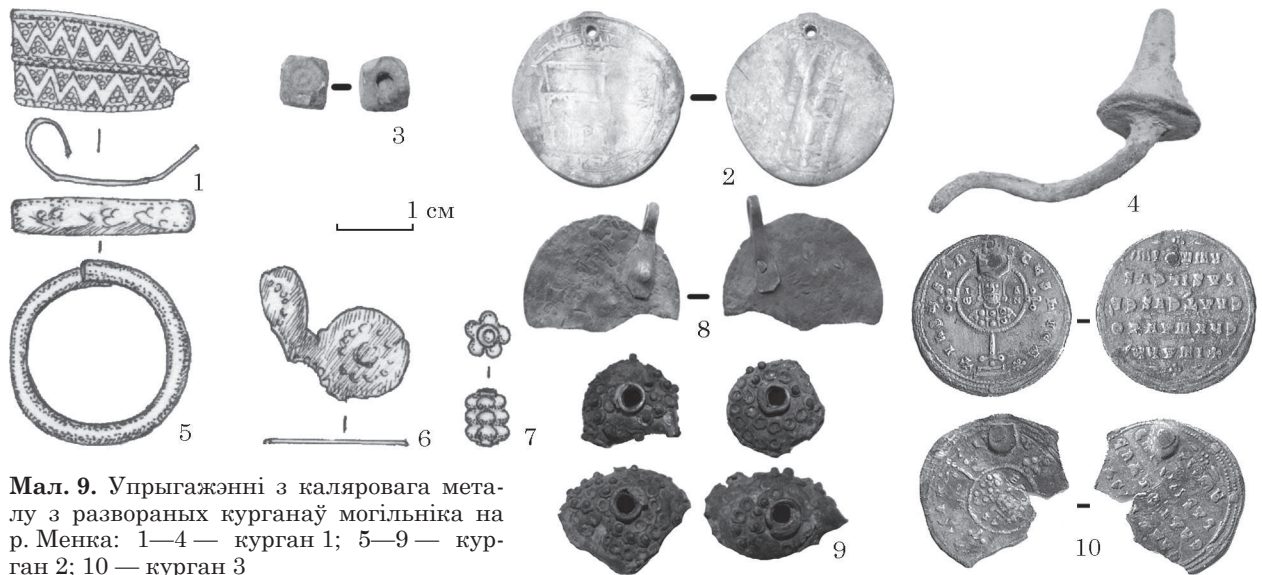
Падобныя вырабы сустракаюцца ў пахаваннях IX—X стст. У гарадскіх некропалях і могільніках, звязаных з гандлёва-рамеснымі і дружыннымі паселішчамі Старажытнай Русі (Мурашова 2000, с. 94). Верагодна, да мужчынскага інвентару адносіцца палова дырхама адчаканенага падчас праўлення дынастыі Саманідаў, Ісма'іл ібн Ахмад, ап-Шаш у 292 г. х. (905 г.; мал. 7: 5). Акрамя вышэй узгаданых рэчэй былі знойдзены два нажа (мал. 7: 7, 8) і фрагмент арнаментаванай фігурнай акоўкі ад скураных похваў (мал. 7: 6). Аналагічныя акоўкі, шырока прадстаўлены сярод балцкіх старажытнасцяў, напрыклад у Латвіі ў Люцынскім магільніку (Ciglis, Radniņš 2002, lpp. 189, 191). У насыпу кургана сустракаліся фрагменты кругавой керамікі, сярод якіх знойдзены фрагмент венца з «карнізікам» (мал. 7: 9).

Курган 6. Яго дыяметр 6 м, а вышыня 1 м (мал. 5). Сам курган быў насыпаны з грунта цёмна-шэрага колеру, зверху заплыўшага глеем. Непасрэдна пад насыпам прасочваліся намывы рачнога пяску і глею. Агульная таўшчыня намываў да 0,4 м. Пад намывамі прасочваўся пласт шчыльнага чорнага глею таўшчынёй да 0,2 м. У паўднёва-заходнім сектары, на глыбіні каля 0,5 м ад дзённай паверхні, ў цэнтры, знойдзены сагнуты жалезны нож (мал. 8: 1) і бронзавы арнаментаваны наканечнік паса з двума заклёпкамі (мал. 8: 2). На глыбіні 0,84—1 м ад дзённай паверхні і 0,5—0,6 м ад сапраўднай вяршыні кургагна, практычна ў цэнтры, на тонкай падсыпцы з белага рачнога пяску былі выяўлены дзве плямы з рэшткамі пахавання крэмацыі. Паўднёвая пляма (пахаванне 1) мела акруглаю форму і дыяметр 0,9—1 м, паўночнае (пахаванне 2) было памерам 1 × 1,4 м. У першай пляме было каля 0,3 кг касцей, у паўночнай каля 0,7 кг. У пахаванні 1 сярод

касцей знойдзены фрагмент біканічнай спіральнай пацеркі вырабленай з бронзавага дроту (мал. 8: 15), абгарэлая прызматычная 8-гранная сердалікавая пацерка (мал. 8: 16) і маленькі фрагмент бронзавай спіралькі (мал. 8: 17). Пад пахаваннем 2 і вакол яго, ніжэй на 5—10 см, былі знойдзены фігурныя бронзавыя паясныя накладкі з заклёпкамі на ўнутраным баку. Семь з іх трохлопасцевыя з трыма ўпісанымі акружнасцямі (мал. 8: 8—14) і пяць крыжападобных з паўсферычным альбо квадратным выступам у цэнтры з імітацыяй зерні (мал. 8: 3—7). Першыя маюць аналогіі ў пахаванні крэмацыі з сопкі 2 каля Старой Ладагі (Чэрнявіна; Орлов 1955, с. 202, рис. 16) і пахаванні 115 з Кіева (Каргер 1958, с. 187). Другія стылістычна нагадваюць накладку з кургана 74 у Гнёздава (Сизов 1902, таб. XI: 9).

У паўночна-заходнім сектары, на ўзроўні чорнага пласта глею, былі расчышчаны сляды згарэлай драўлянай скрыні ў выглядзе прастанутнай плямы насычанай вуголлем і моцна перапаленымі касцямі (пахаванне 3). Па краях плямы прасочваліся прадоўжныя і папярочныя згарэлыя дошкі. Скрыня была арыентаваная з захаду на ўсход. Яе даўжыня складала 1,8 м шырыня 0,8—0,9 м. Усяго сабрана каля 0,1 кг касцей. Пачынаючы ад узроўню 1 і 2 пахаванняў і да ўзроўню намываў, у насыпу сустракаліся асобныя паленыя косткі, асабліва многа іх было ў паўночна-ўсходнім сектары. Усяго з насыпу было сабрана каля 50 гр касцей.

У пахаванні 3 знойдзены аплаўлены фрагмент вырабу з белага металу ў выглядзе стрыжня з праменьчыкамі на канцы, (мал. 8: 18) і сценка кругавога гаршка. Пашкоджаныя агнём фрагменты сценак, донца і венца гэтага гаршка былі знойдзеныя каля ўсходняга краю скрыні. Гаршчок меў адагнуты



Мал. 9. Упрыгажэнні з каляровага металу з развораных курганаў могільніка на р. Менка: 1—4 — курган 1; 5—9 — курган 2; 10 — курган 3

вонкі коса зрэзаны край венца арнаментаваны пазногцевымі уцісканнямі (мал. 8: 19). Па плечукам быў нанесены хвалісты арнамент, ніжэй яго пояс лінейнага арнаменту.

Усе насыпы ў могільніку Азярцо маглі быць насыпаны ў другой палове X ст.

На карце РККА курганы былі адзначаны ўздоўж правага берага р. Менка, ад месца ўпадзення яе ў Пціч да мяжы археалагічнага комплексу ў в. Гарадзішча, які лічыцца першапачатковым месцам размяшчэння г. Мінска. Усе насыпы ўжо даўно развораны, аднак удалося лакалізаваць неалькі з іх. Адзін з курганоў (№ 1) знаходзіўся на правым беразе Пцічы насупраць групы могільніка Азярцо размешчанай на левым беразе. У выніку быў атрыманы наступны інвентар: фрагмент сярэбранага пярсцёнка з шырокай арнаментаванай сярэдзінай (мал. 9: 1), дырхам з прабітай адтулінай для падвешвання (мал. 9: 2), бронзавая кубічная пацерка (мал. 9: 3) і фрагмент конуса ад заканчэння бронзавай вітой шыйнай грыўні (мал. 9: 4). Верагодна ў гэтым кургане таксама было пахаванне крэмацыі і насыпы па абодвух берах Пцічы раней складалі адзіную групу. Прыкладна за 0,6 км на захад ад гэтага кургана было выяўлена месца размяшчэння яшчэ двух насыпаў. На месцы аднаго з іх (№ 2) знойдзена: масіўны сярэбраны літы пярсцёнак з заходзячымі канцамі, вонкавая паверхня якога аздоблена арнамантам «воўчы зуб» (мал. 9: 5), фрагмент тонкай крыжападобнай пласціны з нізкапробнага сярэбра аздобленай арнамантам у выглядзе круга з кропак, вегародна фрагмент наверхша шпількі (мал. 9: 6), гронкападобная падвеска ад лунічнага скроневага кальца з нізкапробнага сярэбра (мал. 9: 7), фрагмент сярэбранага выцёртай манеты-падвескі з вушкам (мал. 9: 8), чатыры фрагмента полых пацерак з металу шэрага колеру аздобленых зерню (мал. 9: 9).

На адлегласці 50 м ад гэтага кургана верагодна размяшчаўся трэці насып (№ 3). Там знойдзены дзве падвескі зробленыя з сярэбраных манет міліярысыяў імператара Іаана Цімісхага 969—976 гг., Канстанцінопаль, Візантыя (мал. 9: 10). Гэты інвентар паходзіць ад курганаў з інгумацыяй першай паловы XI ст, якія з’яўляліся часткай адной з вялікіх груп некропаля паселішча на р. Менка.

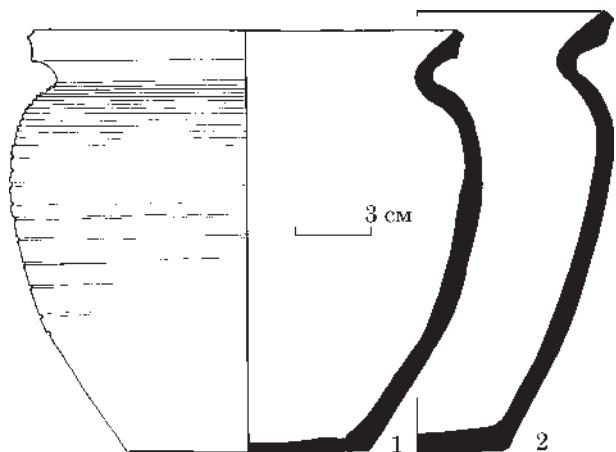
Яшчэ адзін могільнік знаходзіцца на правым беразе Пцічы, за 1,8 км на паўночны ўсход ад мяжы паселішча на р. Менка. Ён прывязаны да в. Гарадзішча і скаладецца з двух груп — 2 і 13 насыпаў. Могільнік у 1979 г. даследаваў В. А. Карпека (Карпеко 1979). У першай групе быў раскапаны курган дыяметрам 11 м і вышыняй 1,6 м. Пахаванне размяшчалася ў паўночнай частцы насыпу, на падшыцы, на вышыні 1 м ад узроўню старажытнай дзённай паверхні. Шкілет мужчыны ляжаў галавой на захад, анатамічны парадак верхняй частцы парушаны, рукі мабыць былі выцягнуты ўздоўж тулава. Каля шкілета знаходзіліся фрагменты жалезных цвікоў ад труны. Амаль у цэнтры насыпу, на сярэдзіне яго вышыні, знойдзены фрагменты жалезных вырабаў з рэшткамі слядоў дрэва, магчыма дэталі механізму замка (?).

У другой групе, якая складаецца з 13 курганоў, гэтак жа быў даследаваны адзін курган дыяметрам 5 м і вышыняй 0,6 м. У ім акрамя фрагментаў двух кругавых гаршкоў нічога знойдзена не было. Край венцаў начыння быў аформлены ў выглядзе «карнізіка» (мал. 10: 1, 2).

На левым беразе Пцічы амаль насупраць папярэдняга могільніка, знаходзіўся другі, які складаўся з 7 насыпаў, ён прывязаны да в. Дудаўка.

В. А. Карпека ў 1979 г. даследаваў 5 з іх, а ў 1986 г. яшчэ адзін раскапаў Ю. А. Заяц (Заяц 1986).





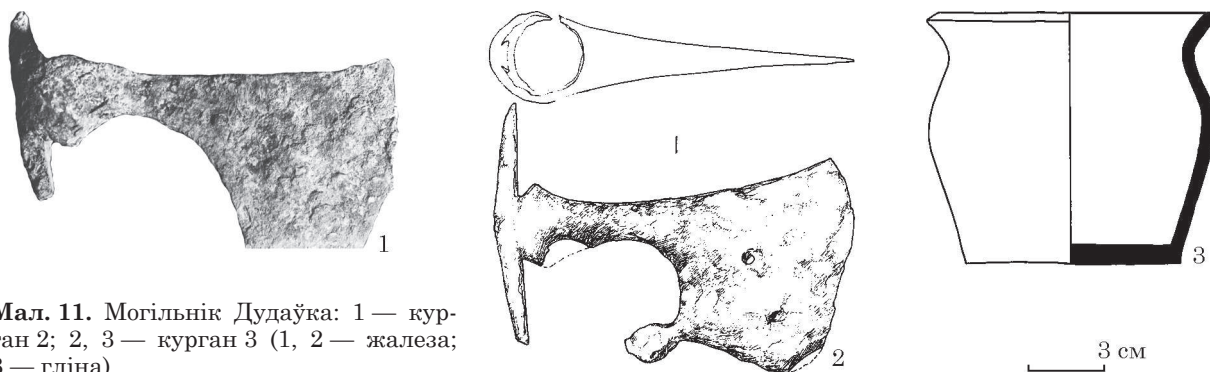
Мал. 10. Могільник Гарадзішча, кругавыя гаршчкі

Дыяметр курганоў у могільніку 7—10 м, вышыня 1—2 м. Пахаванні інгумацыі размяшчаліся на ўзроўні старажытнага гарызонту і былі арыентаваны на захад. Так як шкілеты моцна спаранелі, становішча рук у большасці выпадкаў не зафіксавана, толькі ў кургане 6 рукі памерлага былі складзены на поясе. У кургане 1 знойдзена драцняное сярэбранае кальцо з несамкнутымі канцамі, магчыма пярсцёнак. Дыяметр кольца 25 мм, таўшчыня дроту 1,5 мм. У кургане 2 выяўлены два невялікія фрагменты бронзавай лірападобнай спражкі з арнаментаванай рамкай, жалезная сякера ў сцягна (мал. 11: 1), жалезныя элементы драўлянага ядра і ніжняя частка кругавога гаршчча каля ног пахаванага. Сякера з адцягнутым уніз лязом, паводле класіфікацыі А. М. Кірычнікова адносіцца да тыпу IV (Кірычніков 1966, с. 36). Падобныя сякеры датуюцца X—XII стст., аднак час іх найбольш шырока распаўсюджвання па ўсёй Старажытнай Русі прыпадае на XI ст. У кургане 3 у раёне пояса шкілета знойдзены жалезны нож, а ў сцягна сякера (мал. 11: 2). Знойдзена сякера таксама адносіцца да IV тыпу па класіфікацыі А. М. Кірычнікова, аднак адрозніваецца ад шматлікіх падобных вырабаў наяўнасцю фігурнага выступу ў ніжняга краю ляза. Такі марфалагічны элемент прадстаўлены на

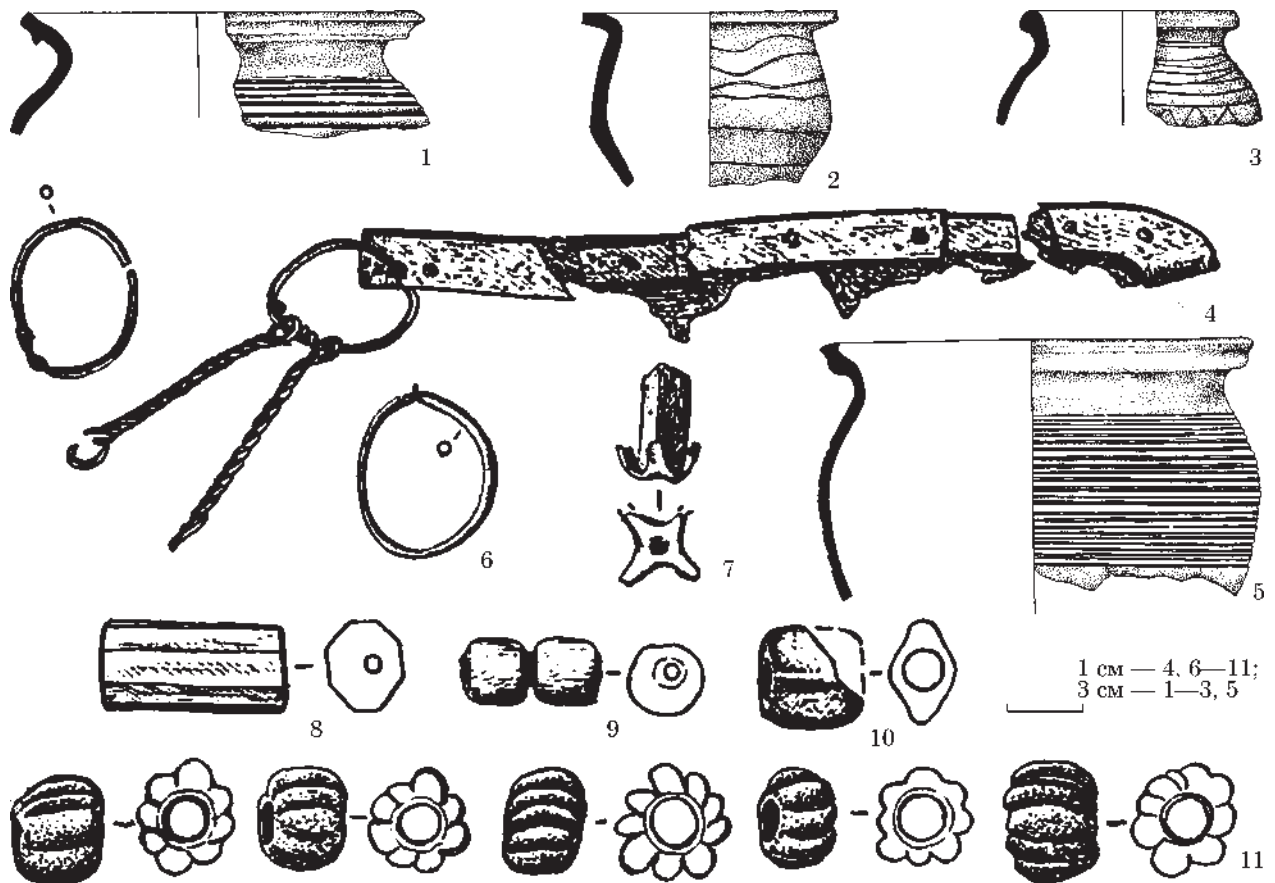
некаторых баявых сякерах Готланда і Прыбалтыкі (Paulsen 1956, Abb. 10: 1; Thunmark-Nylén 1995, Taf. 255: 3, 8, 11; 260: 4; Atgāzis 1964, Att. 7: 6). Ва ўсіх насыпах, знойдзены толькі фрагменты кругавых гаршчоў, а ў кургане 3 на глыбіні 0,3 м ад вяршыні быў цэлы кругавы гаршчок з простым адагнутым венцам (мал. 11: 3).

Усе пахаванні ў могільніку былі здзейснены ў першай палове XI ст.

Недалёка ад самых вярхоўяў Пцічы, на левым яе беразе, каля в. Даўборава размешчаны могільнік, у якім налічваецца каля 50 насыпаў. З іх 5 у 1989 г. даследаваў Ю. А. Заяц (Заяц 2006, с. 114). Дыяметр курганаў 4—6 м, вышыня 0,7—1 м. У кургане 1 на ўзроўні старажытнага гарызонту знойдзены моцна спаранелы шкілет, калі левай ступні якога ляжаў нож. У кургане 2 шкілет таксама арыентаваны на паўночны захад, левая рука была выцягнута, правая размяшчалася на тазавай косцы. З правага боку ад чэрапа знойдзены фрагменты кругавога гаршчча, край венца якога быў аформлены ў выглядзе «карнізіка» (мал. 12: 1). У 0,3 м на паўночны захад ад чэрапа было выяўлена паглыбленне памерам 1,36 × 0,45 м і глыбінёй каля 10 см. У ім былі перапаленыя косці разам з вуголлем і фрагменты двух кругавых гаршчоў. Адзін з іх меў прастое адагнутае вонкі венца (мал. 12: 2), у другога край венца меў акруглае патаўшчэнне (мал. 12: 3). У кургане 4 на падэшве, на попелна-вугальнай пляме, быў знойдзены пашкодзаны рабаўнічай ямай шкілет арыентаваны на паўночны захад. У раёне грудзей знойдзены бронзавыя похвы ад нажа (мал. 12: 4) а ў перакопе фрагменты кругавога гаршчча, край венца якога аформлен у выглядзе «карнізіка» (мал. 12: 5). У кургане 5, каля паўднёвага края насыпа, на узроўні старажытнай дзённай паверхні, знойдзена попелная пляма дыяметраў каля 0,65 м з кальцыяніраванымі касцямі. У цэнтры кургана, на тым жа ўзроўні, знойдзены наступныя рэчы: бронзавое пярсцёнкападобнае кальцо (мал. 12: 6), бронзавая пацерка (мал. 12: 7), сердалікавая 8-гранная пацерка (мал. 12: 8), шклянны па-



Мал. 11. Могільнік Дудаўка: 1 — курган 2; 2, 3 — курган 3 (1, 2 — жалеза; 3 — гліна)



Мал. 12. Могільнік Даўборава: 1—3 — курган 2; 4, 5 — курган 3; 6—11 — курган 4 (1—3, 5 — гліна; 4, 6, 7 — каляровы метал; 8 — сердалік; 9—11 — шкло)

цекркі: лімонападобная жоўтая падвоеная (мал. 12: 9), 6-гранная сіняя (мал. 12: 10), 5 рабрыстых сініх (мал. 12: 11). Відавы аналіз крэмацыі не праводзіўся а шкілет жанчыны цалкам спрахнеў.

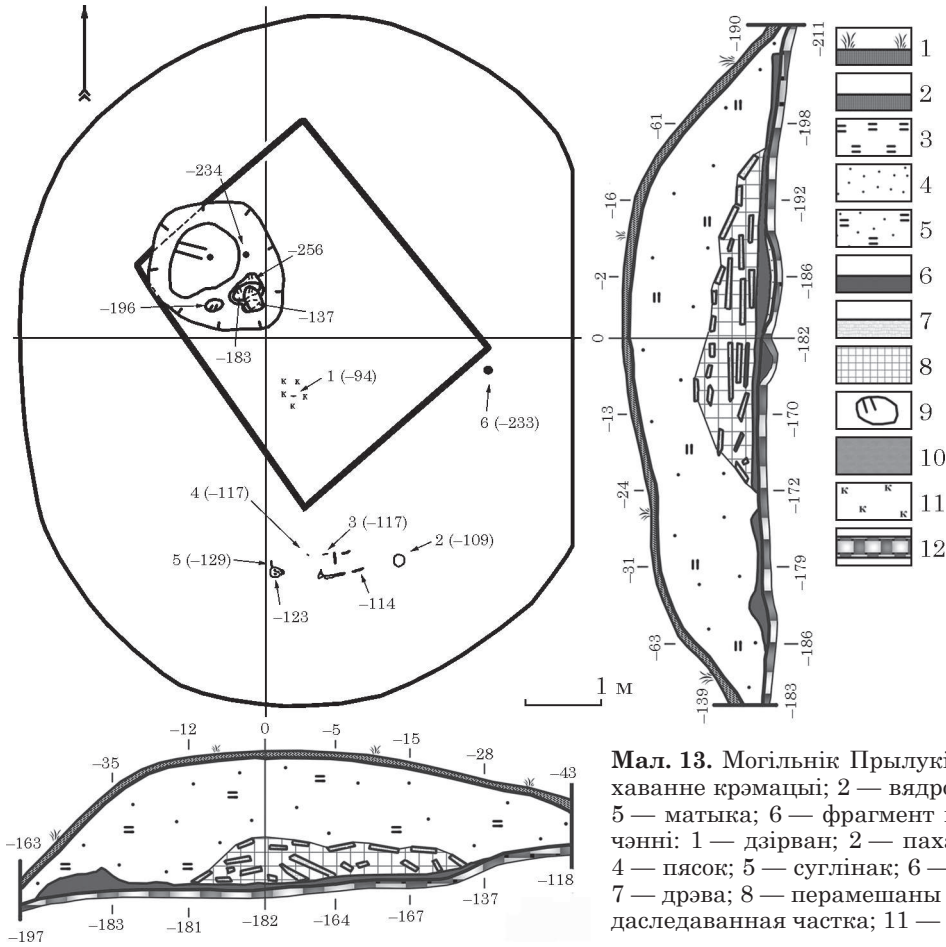
Даследаванні курганы ў могільніку могуць датавацца канцом X — першай паловай XI ст.

За 8 км ад могільніка Азярцо, ніжэй па плыні Пцічы, на яе левым беразе ў п. Прылуці знаходзіцца апошні з даследаваных могільнікаў. А. Рынейскі адзначаў, што каля пасёлка ў 10 месцах захвалася 59 курганоў. На сёння з іх засталася 7, усе яны былі даследаваны аўтарам артыкула ў 2011 і 2013 гг. (Войтеховіч 2018).

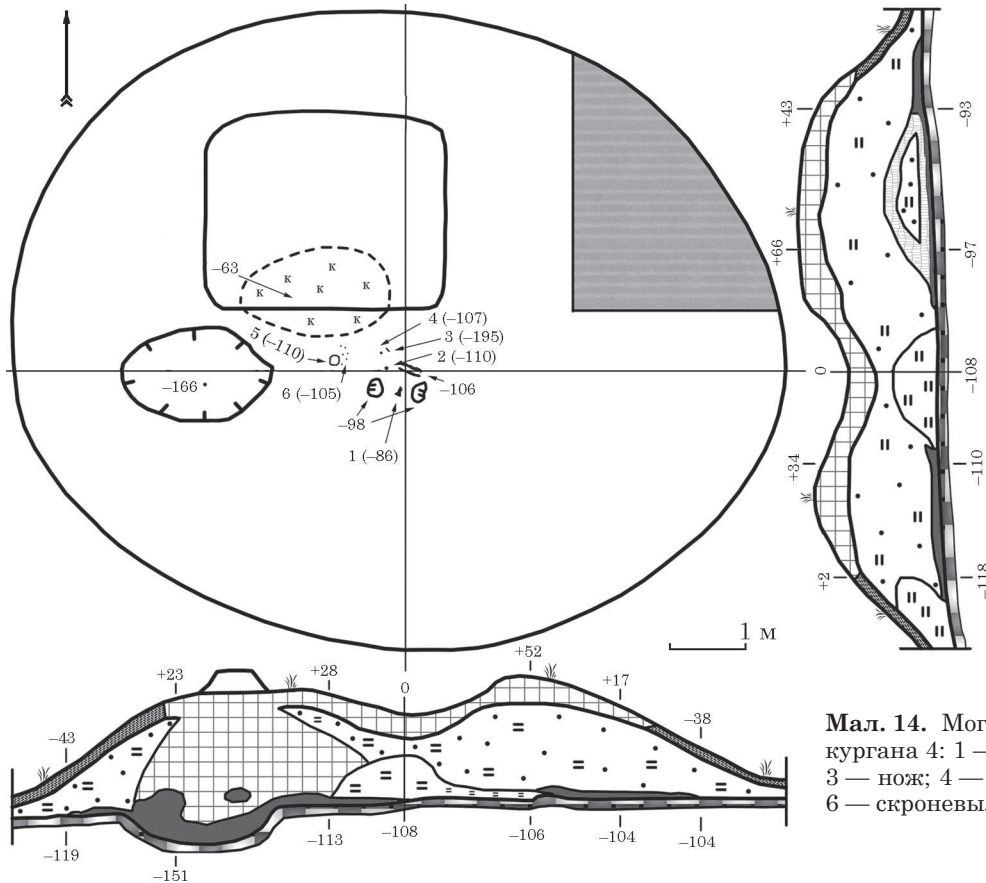
Памеры курганоў у могільніку 8—10 м, вышыня 1—1,8 м. У кургане 1 на ўзроўні старажытнай дзённай паверхні быў выяўлены шкілет мужчыны арыентаваны на поўдзень. Правая рука пахаванага была выцягнута, левая ляжала на тазавай костцы. У раёне пояса была знойдзена бронзавая лірападобная спражка з авальнай рыфлёнай рамкай з перахопам і жалезным язычком (мал. 15: 1) і бронзавое паясное кальцо з рыфленнем (мал. 15: 2). На адлегласці 0,6 м у паўднёва-заходнім накірунку ад чэрапа была знойдзена яшчэ адна бронзавая ліра-

падобная спражка з прафіляванай рамкай з перхопам (мал. 15: 3).

У кургане 2 на ўзроўні старажытнай дзённай паверхні зафіксаваны попельна-вугальны слой, на ім выяўлены сляды драўлянай канструкцыі прамакутай формы арыентаванай з паўднёвага ўсходу на паўночны захад (мал. 13). Памеры канструкцыі  $4 \times 3,1 \times 2,8$  м, вышыня 0,7 м, Яна была складзена з бярвён шырынёй 5—10 см пакладзеных крыж накрывж. Калі бярвёны з цягам часу спархнелі і дэфармаваліся канструкцыя прасела. Унутры канструкцыі, у паўночна-заходняй яе частцы, на попельна-вугальнай праслойцы выяўлена імітацыя печы каменкі складзенай з трох камянеў памерам да 0,3—0,4 м. Два з іх стаялі вертыкальна, трэці быў пакладзены на іх зверху. Пад камянямі ў мацерыку была яма авальнай формы арыентаваная з паўночнага захаду на паўднёвы ўсход. Даўжыня ямы 2 м, шырыня 1,8 м, глыбіня да 0,5 м. На яе дне знойдзены яшчэ два камяні. У заходняй частцы вялікі камень  $1 \times 0,8 \times 0,4$  м, у паўднёва-ўсходняй меншы  $0,5 \times 0,3 \times 0,22$  м. У паўднёва-ўсходнім сектары, над драўлянай канструкцыяй, на глыбіні 0,94 м выяўлена пахаванне крэмацыі з некалькі дзесяткаў перапаленых касцей. Інвентар складаўся з нажа (мал. 16:

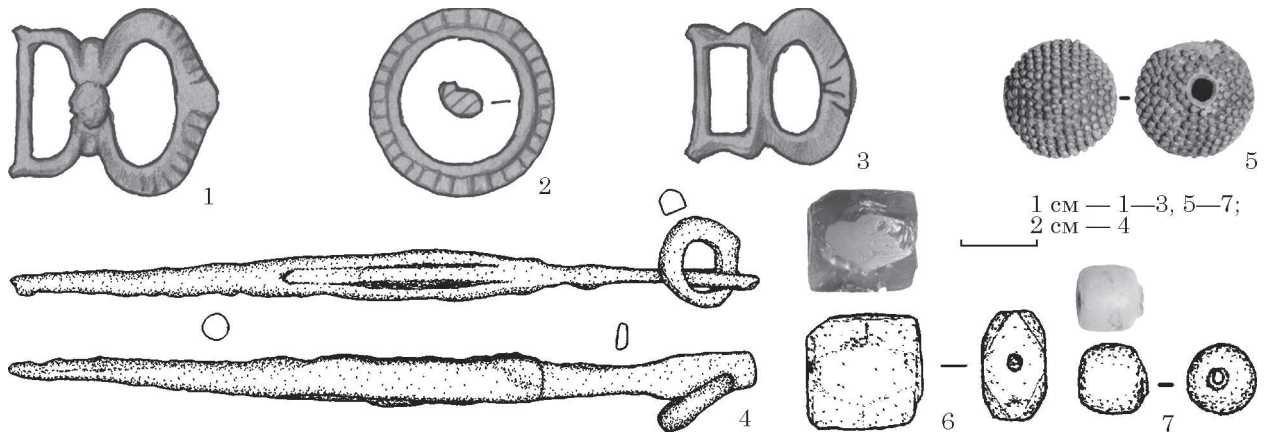


Мал. 13. Моги́льник Пры́лукі, план кургана 2: 1 — пахаванне крэмацыі; 2 — вядро; 3, 4 — фрагменты нажа; 5 — матыка; 6 — фрагмент гаршчкі (Умоўныя пазначэнні: 1 — дзірван; 2 — пахаваны дзірван; 3 — гліна; 4 — пясок; 5 — суглінак; 6 — попелна-вугальны слой; 7 — дрэва; 8 — перамешаны слой; 9 — камень; 10 — не даследаваная частка; 11 — крэмацыя; 12 — мацярык)



Мал. 14. Моги́льник Пры́лукі, план кургана 4: 1 — сякера; 2 — спражка; 3 — нож; 4 — пярэцёнак; 5 — чэрап; 6 — скроневыя кольца, пацеркі





Мал. 15. Могільнік Прылукі, інвентар: 1—3 — курган 1; 4 — курган 6; 5—7 — курган 7 (1—3, 5 — каляровы метал; 4 — жалеза; 6 — сердалік; 7 — шкло)

1) і зліткаў ад вырабу з алавяністага сплава.

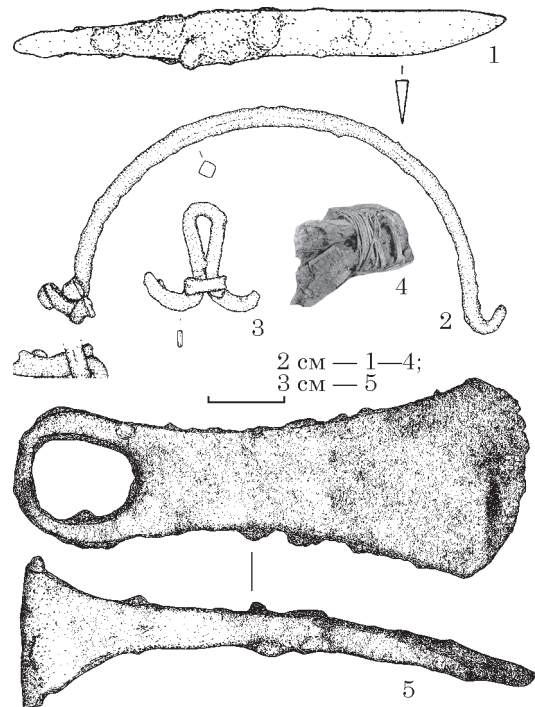
У паўднёва-ўсходнім сектары, на адлегласці 0,5 м ад паўднёвага кута драўлянай канструкцыі, на глыбіні 1,2 м было знойдзена пахаванне інгумацыі арыентаванае на захад. Пахаванаму было 40—50 гадоў. Каля яго ног знойдзены металічныя элементы ад драўлянага вядра: дужка, вушка і фрагменты абручкаў (мал. 16: 2, 3). З левага боку ад тазавых касцей знойдзены фрагмент ляза жалезнага нажа і фрагмент драўлянай рукаяткі з аплеткай жгуцікаў звітых з дроту каляровага металу (мал. 16: 4). На левым плячэ, лязом да чэрапа, ляжала на рабрэ жалезная матыка (мал. 16: 5).

У паўднёва-ўсходнім сектары, каля ўсходняга кута драўлянай канструкцыі, знойдзены фрагменты высокага кругавога гаршчэка, край венца якога аформлен у выглядзе «карнізіка» (мал. 18: 1).

У кургане 3 некалькі пахаванняў інгумацыі былі цалкам знішчаны рабаўнічай ямай.

У кургане 4 на ўзроўні старажытнага гарызонта, на попелна-вугальнай праслойцы, ў цэнтры насыпу, зафіксаваны сляды спаранхелага арганічнага рэчыва, з якога была збудавана прамакутная канструкцыя (мал. 14). Яна мела памеры  $3,1 \times 2,5$  м пры вышыні 0,65 м. У разрэзе канструкцыя мела паўсферычную форму з таўшчынёй сценак каля 0,2 м. Унутры яна была запоўнена суглінкам. Каля канструкцыі на глыбіні 0,63 м выяўлена пахаванне рэшткаў крэмацыі, якое складалася з вельмі дробных касцей. Іх відавую прыналежнасць устанавіць не ўдалося.

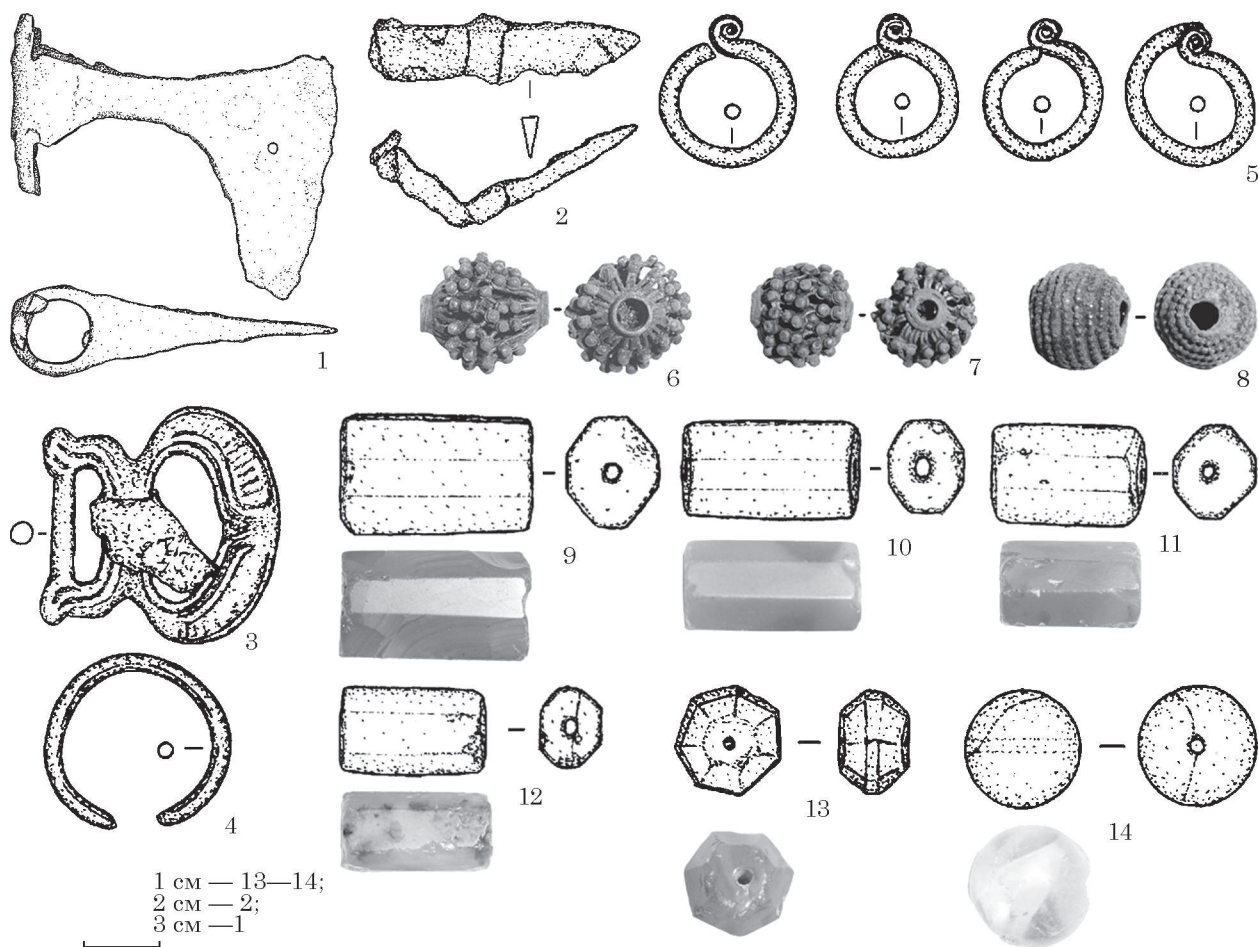
У цэнтры кургана знойдзены сляды моцна спаранхелага шкілету арыентаванага галавой на захад з адхіленнем на поўнач. З правага боку ад косці сцягна быў пакладзены камень памерам каля 20 см, падобны камень знаходзіўся на адлегласці 0,3 м на паўночы захад паралельна шкілету. Паміж камянямі



Мал. 16. Могільнік Прылукі, інвентар з кургана 2: 1—3, 5 — жалеза; 4 — дрэва, каляровы метал

была знойдзена жалезная сякера з адтулінай на лязе. Рукаятка сякеры павінна была быць пад правай рукой пахаванага. (мал. 17: 1). Паводле класіфікацыі А. М. Кірпічнікава сякера адносяцца да тыпу IV. Каля правай косці сцягна знойдзена лірападобная спражка з каляровага металу з рыфлёнай авальнай рамкай з перахопам і жалезным азычком (мал. 17: 3). Каля левай косці сцягна знойдзены сагнуты нож (мал. 17: 2). Каля нажа, злева, ляжаў драцяны сярэбраны прысёнак (мал. 17: 4). У раёне грудзей пахаванага знойдзены 4 скроневыя сярэбраныя прысёнкападобныя кольца са спіральным завітком на канцы. У адным з іх захавалася пасма валасоў (мал. 17: 5).





Мал. 17. Могильник Прылуки, інвентар з кургана 4: 1, 2 — жалеза; 3—8 — каляровы метал; 9—13 — сердалік; 14 — крышталё

Акрамя скроневых кольцаў ніжэй чэрапа сабраны наступныя пацеркі: 2 ажурныя сярэбраныя зярнёныя (мал. 17: 6, 7); несапраўдная бронзавая зярнёная (мал. 17: 8); 4 сердалікавыя прызматычныя 8-гранныя (мал. 17: 9—12); сердалікавая бікнічная 24-гранная (мал. 17: 13); 1 крышталёвая сферычная (мал. 14: 13).

У паўночна-ўсходнім сектары на попелна-вугальнай праслойцы быў знойдзены фрагмент венца кругавога гаршчка з «карнізікам» (мал. 18: 2).

У кургане было парнае пахаванне мужчыны і жанчыны, галава якой ляжала на грудзях у мужчыны. Жаночы шкілет цалкам спаранеў.

У кургане 5 быў знойдзены толькі кругавы гаршчок з кляймо на донцы (мал. 18: 3).

Курган 6 быў значна пашкоджаны вялікім акапам, у якім была знойдзена каврада польскага жаўнера і гільзы ад вінтоўкі.

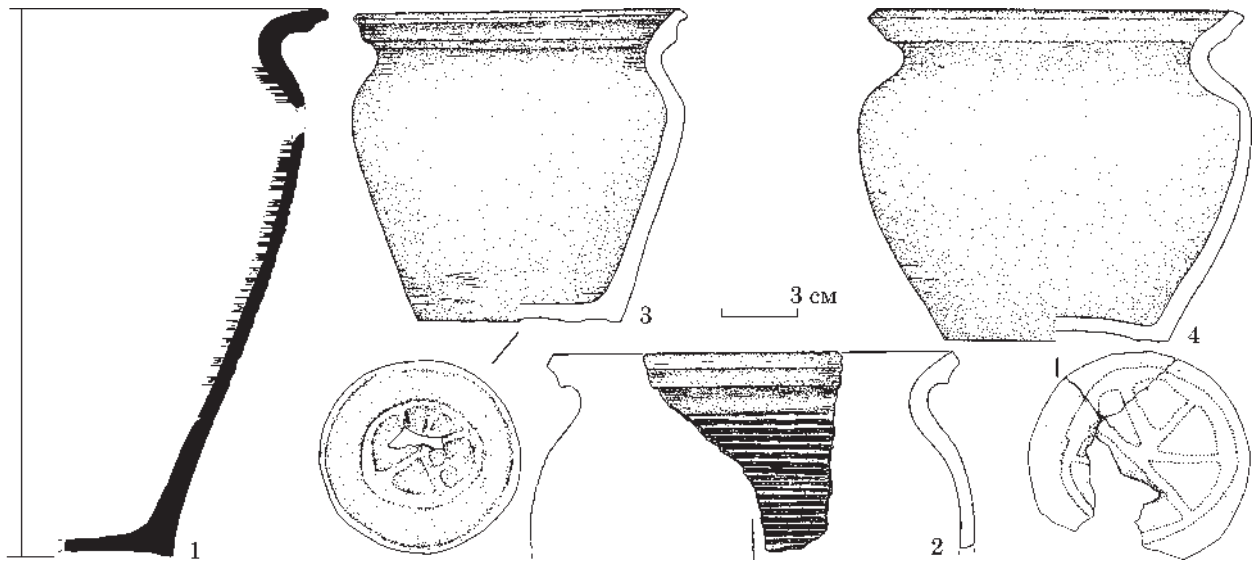
У паўднёва-заходнім сектары, на адлегласці 1,2 м на поўдзень ад цэнтра кургана, на глыбіні 0,25 м, знойдзены фрагменты двух чарапоў. Ад іх, на адлегласці 0,3 м на паўночны ўсход, на глыбіні 0,22 м знаходзіўся фрагмент косці сцягна. З павага боку, па-

ралельна ёй ляжаў выраб з жалеза. Прылада складалася з двух прамакутных пласцін з аднаго боку звараных у завостраны стрыжань круглага сячэння, з другога ўтвараючых паз. У гэты паз на шарніры ўстаўлена жалезная прамакутная пласціна, на вольным канцы якой маецца адтуліна з кальцом для падвешвання (мал. 15: 4). Агульная даўжыня прылады 19,5 см, шырыня 1 см, даўжыня ўстаўкі 12,2 см, даўжыня рухомай часткі, якая высуваецца з паза 6,4 см.

У цэнтры кургана, на гэтым узроўні быў знойдзены кругавы гаршчок з прамым адагнутым вонкі венцам, край якога аформлен невыразным «карнізікам» (мал. 18: 4).

Паводле антрапалагічнага заключэння адзін з чарапоў належаў мужчыне ва ўзросце 20—25 гадоў, другі падлетку 14—16 гадоў. На ўзроўні мацерыка знойдзены яшчэ фрагмент чэрапа. Гэты фрагмент чэрапа належаў мужчыне ва ўзросце каля 50 гадоў.

У кургане 7, на ўзроўні старажытнай дзённай паверхні, знойдзены спаранелыя фрагменты 2 шкілетаў арыентаваных на захад. Адно з іх магло належыць жанчыне ва ўзросце 40—50 год. Каля чэрапа гэтага пахавання знойдзены пацеркі: несапраўдная



Мал. 18. Могільнік Прылуці, кругавыя гаршчкі: 1 — курган 2; 2 — курган 4; 3 — курган 5; 4 — курган 6

зярнёная з бронзы (мал. 15: 5); сердалікавая 14-гранная (мал. 15: 6); шкляная жоўтая лімонападобная (мал. 15: 7).

Курганы ў могільніку Прылуці могуць датавацца канцом X—XI стст.

Такім чынам, у X ст. па Пцічы з поўдня прасоўваліся славянскія каланісты, засяляючы спачатку тэрыторыю басейна ракі а затым і водападзел. Да канца X ст. уся тэрыторыя басейна была ўжо засвоеная, пра што сведчаць пахаванні крэмацыі другой паловы X ст. знойдзеныя ў могільніку Даўборава ў самых вярхоўях ракі. На жаль, колькасць вывучаных курганоў на разгледжанай тэрыторыі не прапарцыяна мала з агульнай іх колькасцю. Аднак, нягледзячы на гэта можна зрабіць некаторыя высновы.

Адной з асаблівасцей пахавальнага абрада рэгіёна з'яўляецца наяўнасць драўляных канструкцый у курганах. У адным з курганоў могільніка Азярцо (№ 1) выяўлена наземная срубная камера. Такія збудаванні вядомыя ў могільніках міжрэчча Дняпра і Дзісны. Вышыня падобных зрубаў звычайна не перавышала 1 м, а пахаванні ў іх людзі мелі высокі сацыяльны статус (Моця 1990, с. 99; Шавелев 2003, с. 195). Імітацыя такой зрубнай камеры была знойдзена ў адным з курганоў могільніка Прылуці (№ 2). Пахавальны абрад гэтага кургана ў цэлым нагадвае курган 1 з Азярца, толькі інвентар больш бедны і ў насыпу прысутнічае ўпуская інгумацыя. Больш простыя канструкцыі таксама зафіксаваны ў могільніку Азярцо. У кургане 3 пахаванне было размешчана ўнутры зрубнай аградкі, а ў кургане 6 — унутры драўлянай скрыні. Размяшчэнне крэмацыі ўнутры драўляных аградак, зрубаў альбо ў драўляных скрынях, пастаўленых на зрубную аснову, было характэрным для славян

паўднёвых зямель Русі, у прыватнасці Боршаўскай і Лука-Райковецкай культур (Михайлина 2008, с. 282).

Пахаванні ў могільніку Азярцо, на фоне сінхронных комплексаў рэгіёну таксама вылучаюцца складам інвентару, які ўключае ў сябе элементы, характэрныя для так званай дружынай субкультуры — людзей звязаных з вайсковымі, адміністрацыйнымі або гандлёвымі функцыямі. Як своеасаблівы іх дадатак можна разглядаць жаночыя ўпрыгажэнні, якія таксама паказваюць на сацыяльнае расслаенне і этнічную неаднароднасць насельніцтва. Гэтая тэндэнцыя прасочваецца і ў развораных насыпах размешчаных уздоўж правага берага р. Менка. Бытаванне гэтых рэчаў суадносіцца са старажытнасцямі, атрыманымі ў ходзе даследавання гандлёва-рамесных паселішчаў і ранніх напластаванняў гарадоў, звязаных з функцыянаваннем гандлёвых камунікацый у X — першай палове XI ст. Такое паселішча было заснавана ў X ст. на р. Менка. У пачатку XI ст. яно набывае раннегарадскія рысы і становіцца цэнтрам Менскай воласці, пакуль гэтыя функцыі не перайшлі ў другой палове XI ст. да Менска размешчанага на Свіслачы, які неўзабаве зрабіўся сталіцай княства. К XII ст. інтэнсіўнае жыццё ў рэгіёне вярхоўяў Пцічы паступова спыняецца, а шматлікія сялянскія паселішчы пачынаюць канцэнтраватца вакол новага горада.

Інвентар могільнікаў больш аддаленых ад паселішча на р. Менка, з'яўляецца тыповым для паўднёвай часткі славянскага насельніцтва Усходняй Еўропы. У могільніках Дудаўка і Прылуці ў інгумацыях мужчын сустракаецца зброя а ў пахаваннях жанчын адзанаюцца ўпрыгажэнні з каштоўных металаў, што можа тлумачыцца іх блізкасцю

цю да цэнтра. У могільніку Дуброва, як і ў могільніках водападзела з басейнамі Свіслачы і Усы інвентар пахаванняў ужо не адрозніваецца ад тыповага інвентара дрыгавіцкіх сялянскіх могільнікаў XI ст.

## ЛІТАРАТУРА

Бруевич, Н. И. 2002. Раскопки на курганном могильнике Смедин V в Посожье. *Матэрыялы па археалогіі Беларусі*, 5, с. 141-162.

Войтехович, А. В. 2018. Курганный могильник Прилуки Минского района в системе сельских поселений верховьев Птичи. *Матэрыялы па археалогіі Беларусі*, 29, с. 142-153.

Ениосова, Н. В. 1998. Химический состав и техника изготовления височных колец из Гнёздова. В: *Труды VI Международного конгресса славянской археологии*. 4. Москва: Наука, с. 258-267.

Заяц, Ю. А. *Отчет о полевых исследованиях в 1986 г.* Центральны навуковы архіў НАН Беларусі. Фонд археалагічнай навуковай дакументацыі, 959.

Заяц, Ю. А. 2006. Археологические памятники Менской земли (курганные могильники и селища) в верхнем течении рек Птичь и Свислочь. *Матэрыялы па археалогіі Беларусі*, 11, с. 114-117.

Карпеко, В. А. 1979. *Отчёт о раскопках курганов в верховьях Птичи в 1979 г.* Центральны навуковы архіў НАН Беларусі. Фонд археалагічнай навуковай дакументацыі, 639.

Каргер, М. К. 1958. *Древний Киев. Очерки по истории материальной культуры древнерусского города*. I. Москва; Ленинград: АН СССР.

Кирпичников, А. Н. 1966. *Древнерусское оружие*. 2: Копья, сулицы, боевые топоры, булавы, кистени IX—XIII вв. Свод археологических источников, Е1-36. Москва; Ленинград: Наука.

Кирпичников, А. Н. 1973. *Снаряжение всадника и верхового коня на Руси IX—XIII вв.* Свод археологических источников, Е1-36. Москва; Ленинград: Наука.

Корзухина, Г. Ф. 1954. *Русские клады IX—XIII вв.* Москва; Ленинград: АН СССР.

Левашева, В. П. 1967. Браслеты. В: *Труды ГИМ*, 43: Очерки истории по русской деревни X—XIII вв. Москва: Советская Россия, с. 207-247.

Михайлини, Л. П. 2008. Могильники та особливості поховального обряду райковецької культури. В: Івакін, Г. Ю. (ред.). *Дньслова: збірник праць на пошану дійсного члена Національної академії наук України Петра Петровича Толочка, з нагоди його 70-річчя*. Київ: Корвінпрес, с. 279-287.

Моця, А. П. 1990. *Погребальные памятники южнорусских земель IX—XIII вв.* Киев: Наукова думка.

Мурашева, В. В. 2000. *Древнерусские ремешковые украшения (X—XIII вв.)*. Москва: УРСС.

Орлов, С. Н. 1955. Сопки волховского типа около Старой Ладogi. *Советская археология*, XXII, с. 190-211.

Перхавко, В. Б. 1985. Западнославянские украшения из Дегтянского клада. *Slovenskб archeolygia*, XXXIII, 2, с. 311-326.

Радиньш, А. 2001. Погребальный обряд и инвентарь латгальских захоронений 10—13 веков. *Archeologija Lituanai*, 2, с. 65-118.

Рынейскі, А. 1932. Археолёгічныя разведкі па р. Пціч (матэрыялы да археолёгічнай карты). *Працы*

*археалагічнай камісіі*, III: Запіскі аддзелу гуманітарных навук Беларускай акадэміі навук, с. 197-214.

Сизов, В. И. 1902. *Курганы Смоленской губернии*. 1: Гнёздовский могильник близ Смоленска. Материалы по археологии России, 28. Санкт-Петербург: Типография главного управления Уделов.

Татур, Г. X. 1892. *Очерк археологических памятников на пространстве Минской губернии и ее археологическое значение*. Минскъ: Губернская Типография.

Толстой, И., Кондаков, Н. 1897. *Курганные древности и клады домонгольского периода*. Русские древности в памятниках искусства, 5. Санкт-Петербург: Типография А. Бенке.

Щавелев, В. 2003. Камерные ингумации Гочева: юго-восточная реплика варяго-русского погребального обряда. В: *Дружинні старожитності Центрально-Східної Європи VIII—XI ст. Матеріали Міжнародного польового археологічного семінару (Чернігів—Шестовиця, 17—20 липня 2003 р.)*. Чернігів: Сіверянська думка, с. 194-200.

Шмидт, Е. А. 2012. *Кривичи Смоленского Поднепровья и Подвинья (в свете археологических данных)*. Смоленск.

Штыхаў, Г. В. 1992. *Крывічы: па матэрыялах раскопак курганоў у Паўночнай Беларусі*. Мінск: Навука і тэхніка.

Arbman, H. 1940. *Birka I. Die Graber*. Uppsala: Almqvist & Wiksells Boktryckeri Antibolag.

Atgāzis, M. 1964. Latgadu 9—12. gs. cirvji. *Arheologija un Etnogrāfija*, VI, lpp. 105-115.

Ciglis, J., Radniņš, A. 2002. *Ludzas odu kalna kapulauka katalogs Ciglis*. Riga: LVM.

*Germanenerbe*, 11/12, 1942, s. 174.

Kóčka-Krennz, H. 1993. *Bižuteria północhno-zachodnio-słowiańska we wczesnym średniowieczu*. Mapy. Poznań: UAM.

Paulsen, P. 1956. *Axt und Kreuz Bei Den Nordgermanen*. Bonn.

Thunmark-Nylén, L. 1995. *Die Wikingerzeit Gotlands*. 2. Stockholm: Enblad & Co. Västervik.

## REFERENCES

Bruевич, N. I. 2002. Raskopki na kurgannom mogilnike Smedin V v Posozhe. *Materijały pa archiealohii Bielarusi*, 5, s. 141-162.

Voitekhovich, A. V. 2018. Kurgannyi mogilnik Priluki Minskogo raiona v sisteme selskikh poselenii verkhovev Ptichi. *Materijały pa archiealohii Bielarusi*, 29, s. 142-153.

Eniosova, N. V. 1998. Khimicheskii sostav i tekhnika izgotovleniia visochnykh kolect iz Gnezdova. In: *Trudy VI Mezh-dunarodnogo kongressa slavianskoi arkheologii*. 4. Moskva: Nauka, s. 258-267.

Zaiatc, Iu. A. *Отчет о полевых исследованиях в 1986 г.* Centralny navukovy archiū NAN Bielarusi. Fond archiealahičnaj navukovaj dakumentacyi, 959.

Zaiatc, Iu. A. 2006. Arkheologicheskie pamiatniki Menskoi zemli (kurgannye mogilniki i selishcha) v verkhnem techenii rek Ptich i Svisloch. *Materijały pa archiealohii Bielarusi*, 11, s. 114-117.

Karpeko, V. A. 1979. *Отчет о раскопках курганов в верховьях Птичи в 1979 г.* Centralny navukovy archiū NAN Bielarusi. Fond archiealahičnaj navukovaj dakumentacyi, 639.

Karger, M. K. 1958. *Drevnii Kiev. Oчерки по истории материальной культуры древнерусского города*. I. Moskva; Leningrad: AN SSSR.

Kirpichnikov, A. N. 1966. *Drevnerusskoe oruzhie*. 2: Kopia, sulitcy, boevye topory, bulavy, kisteni IX—XIII vv. Svod



arkheologicheskikh istochnikov, E1-36. Moskva; Leningrad: Nauka.

Kirpichnikov, A. N. 1973. *Snariazhenie vsadnika i verkhovogo konia na Rusi IX—XIII vv.* Svod arkheologicheskikh istochnikov, E1-36. Moskva; Leningrad: Nauka.

Korzukhina, G. F. 1954. *Russkie klady IX—XIII vv.* Moskva; Leningrad: AN SSSR.

Levasheva, V. P. 1967. Braslety. In: *Trudy GIM*, 43: Ocherki istorii po russkoi derevni X—XIII vv. Moskva: Sovetskaja Rossiia, s. 207-247.

Mykhailyna, L. P. 2008. Mohylnyky ta osoblyvosti pokhvalnoho obriadu raikovetskoi kultury. In: Ivakin, G. Yu. (ed.). *Dnslovo: zbirnyk prats na poshanu diisnoho chlena Natsionalnoi akademii nauk Ukrainy Petra Petrovycha Tolochka, z nahody yoho 70-richchia*. Kyiv: Korvinpres, s. 279-287.

Motcia, A. P. 1990. *Pogrebalnye pamiatniki uizhnorusskikh zemel IX—XIII vv.* Kiev: Naukova dumka.

Murasheva, V. V. 2000. *Drevnerusskie remennye nabornye ukrasheniia (X—XIII vv.)*. Moskva: URSS.

Orlov, S. N. 1955. Sopki volkhovskogo tipa okolo Staroi Ladogi. *Sovetskaja arkhologiya*, XXII, s. 190-211.

Perkhavko, V. B. 1985. Zapadnoslavianskie ukrasheniia iz Degtianskogo klada. *Slovensk6 archeologija*, XXXIII, 2, s. 311-326.

Radinsh, A. 2001. Pogrebalnyi obriad i inventar latgalskikh zakhoroneni 10—13 vekov. *Archeologija Lituana*, 2, s. 65-118.

Ryniejski, A. 1932. Archieolohičnyja razviedki pa r. Pcič (Matarjalja da archieolohičnaj karty). *Pracy archieolohičnaj komisii*, III: Zapiski addzielu humanitarnych navuk Bielaruskaj akademii navuk, s. 197-214.

Sizov, V. I. 1902. *Kurgany Smolenskoj gubernii*. 1: Gnezdovskii mogilnik bliz Smolenska. Materialy po arkhologii Rossii, 28. Sankt-Peterburg: Tipografija glavnogo upravleniia Udelov.

Tatur, G. Kh. 1892. *Ocherk arkheologicheskikh pamiatnikov na prostranstve Minskoj gubernii i eia arkheologicheskoe znachenie*. Minsk: Gubernskaja Tipografija.

Tolstoi, I., Kondakov, N. 1897. *Kurgannye drevnosti i klady domongolskogo perioda*. Russkie drevnosti v pamiatnikakh iskusstva, 5. Sankt-Peterburg: Tipografija A. Benke.

Shchavalev, V. 2003. Kamernye ingumacii Gocheva: iugovostochnaia replika variago-russkogo pogrebalnogo obriada. In: *Druzhynni starozhytnosti Tsentralno-Skhidnoi Yevropy VIII—XI st. Materialy Mizhnarodnogo polovoho arkhelohichnogo seminaru (Chernihiv—Shestovytsia, 17—20 lypnia 2003 r.)*. Chernihiv: Siverianska dumka, s. 194-200.

Shmidt, E. A. 2012. *Krivichi Smolenskogo Podneprovja i Podvinia (v svete arkheologicheskikh dannyh)*. Smolensk.

Štychaŭ, H. V. 1992. *Kryvičy: pa materyjalach raskopak kurhanou u Paŭnočnaj Bielarusi*. Minsk: Navuka i tehnika.

Arbman, H. 1940. *Birka I. Die Graber*. Uppsala: Almqvist & Wiksells Boktryckeri Antitbolag.

Atgāzis, M. 1964. Latgađu 9—12. gs. cirvji. *Arheologija un Etnogrāfija*, VI, lpp. 105-115.

Ciglis, J., Radniņš, A. 2002. *Ludzas odu kalna kapulauka katalogs Ciglis*. Riga: LVM.

*Germanenerbe*, 11/12, 1942. s. 174.

Kóčka-Krennz, H. 1993. *Bižuteria póлноchno-zachodnio-słowiańska we wczesnym średniowieczu*. Mapy. Poznań: UAM.

Paulsen, P. 1956. *Axt und Kreuz Bei Den Nordgermanen*. Bonn.

Thunmark-Nylén, L. 1995. *Die Wikingerzeit Gotlands*. 2. Stockholm: Enblad & Co. Västervik.

A. V. Voitekhovich

## THE UPPER PART OF THE PTICH RIVER IN THE 10<sup>th</sup>—11<sup>th</sup> CENTURIES. (BASED ON RESEARCH MATERIALS OF BURIAL MOUNDS)

The Ptich river, a left tributary of the Pripyat, flows through the southern part of Central Belarus. Its banks

are mostly swampy. The most suitable land for farming is located in the upper parts of the river, on the territory of Minsk district. The location of 60 burial mounds specifically connected with this region (fig. 1), but unfortunately most of them had not been preserved. Only five sites were investigated by archaeological excavations. Six burial mounds with cremation were explored in the burial ground of Ozerzo which dated back to the second half of the 10<sup>th</sup> century (fig. 2—5). Wooden constructions of log walls and boxes were fixed in some mounds, which might be compared with the traditions of the Slavs of the Raikovetskaya and Romny-Borshevo Cultures. The grave goods are presented by artefacts connected with subculture of armed force centers and prestigious women's jewelry (fig. 6—8). The burial ground of Ozertso could be the part of a large one and now this necropolis was completely destroyed. It can only be assumed that the site was an integral part of the settlement on the Menka river, which was the original location of Minsk. Some prestigious women's jewelry made of silver was also found in the plowed area nearby (fig. 9). Such places as Gorodishche, Dudovka, Priluki related to the burial grounds of the nearest district of the settlement on the Menka river present cremations of the late 10<sup>th</sup> century and inhumations of the 11<sup>th</sup> century (fig. 13, 14). Axes were found in men's burials, and ornaments typical of the Dregovichy were discovered in women's ones, pottery was found both ways (fig. 10, 11, 15—18). The studied burial ground of Dovborovo up the Ptich river provides cremations and inhumations and grave goods which dated back to the late 10<sup>th</sup> — the first half of the 11<sup>th</sup> century and display typical rural items (fig. 12).

Thus, by the late 10<sup>th</sup> century, the entire territory of the upper reaches of the Ptich river was inhabited. The trade and craft settlement was founded on the banks of the Menka river, the right tributary of the Ptich, which in the early 11<sup>th</sup> century turned into a well-fortified pre-urban place. Burials in the necropolis of this settlement are distinguished by a variety of ritual elements and prestigious grave goods. A new fortified place of Minsk was built on the Svisloch river in the second half of the 11<sup>th</sup> century, which later became the center of the Principality. The intensity of life in the region of the upper Ptich river was gradually decreasing by the 12<sup>th</sup> century, and numerous rural settlements were connected to the new center.

**Keywords:** burial mound, burial ceremony, cremation, inhumation, the Slavs.

A. B. Войтехович

## ВЕРХІВ'Я ПТИЧІ В X—XI ст. (ЗА МАТЕРІАЛАМИ ДОСЛІДЖЕНЬ КУРГАННИХ МОГИЛЬНИКІВ)

Річка Птич, ліва притока Прип'яті, протікає в південній частині Центральної Білорусі. Її береги, головним чином заболочені. Найбільш придатні до землеробства землі розташовані в верхів'ях річки, на території Менського району. Відомо місце розташування 60 курганных могілників, безпосередньо пов'язаних з басейном верхів'я Птичі (рис. 1), проте більша частина з них не збереглась. Археологічні дослідження проводились на 5 могілниках. В мо-



гильнику Озерце досліджено 6 курганів з похованнями кремації другої половини X ст. (рис. 2—5). У деяких курганах знайдені дерев'яні конструкції: зруби та ящики, які відповідають традиціям слов'янських культур: боршевської та лука-райковецької. Інвентар представлений речами, пов'язаними з дружинною субкультурою та престижними жіночими прикрасами (рис. 6—8). Могильник Озерце є частиною більшого, зараз уже розораного некрополю поселення на р. Менка, яке було початковим місцем розташування м. Мінська. В розораній частині могильника також були знайдені престижні жіночі прикраси, виготовлені зі срібла (рис. 9). В могильниках найближчої округи поселення на р. Менка (Городище, Дудовка, Прилуки) знайдені кремації кінця X ст. та інгумації XI ст. (рис. 13, 14). В похованнях чоловіків знайдені сокири, в похованнях жінок прикраси, характерні для дреговичів. В похованнях обох статей були зафіксовані горщики (рис. 10, 11, 15—18). В самому верхів'ї річки досліджено могильник Довборово, де також було виявлено кремації та інгумації кінця X — першої половини XI ст., інвентар характерний для сільських могильників давньоруського часу.

Таким чином, до кінця X ст. всі території верхів'їв Птичі були заселені. На річці Менка, правій притоці р. Птичі було засновано торгівельно-ремісниче поселення, яке на початку XI ст. перетворилось у добре укріплене протомісто, центр волості. Поховання на некрополі цього поселення відрізняються різноманітними елементами обряду та престижним реманентом. У другій половині XI ст. на Свіслочі зведено нове укріплене місто Мінськ, який незабаром стає центром князіння. До XII ст. інтенсивність життя в регіоні верхів'їв Птичі поступово зменшувалось, а чисельні сільські поселення почали тяготіти до нового центру.

**Ключові слова:** курган, поховальний обряд, кремація, інгумація, слов'яни.

*Одержано 3.12.2020.*

**ВАЙЦЯХОВИЧ Андрій Вячеславович**, кандидат історичних наук, завідувач відділу, Інститут історії НАН Білорусі, Мінськ, Білорусь.

**VOITEKHOVICH Andrei**, Ph. D., Head of the department, Institute of History of the National Academy of Sciences of Belarus, Minsk, Belarus.

ORCID: 0000-0001-2345-6789, e-mail: Voitehowich@tut.by.