

С. Л. Дударев, В. О. Бережная, С. П. Колкова

## НОВІ ЗНАХІДКИ ДЗЕРКАЛ СКІФСЬКОГО І САРМАТСЬКОГО ЧАСУ ІЗ ЗАКУБАННЯ

В останні роки на території сільських районів, прилеглих до м. Армавір (РФ), що історично є Закубанням (тобто, областю лівого берега р. Кубані) було випадково виявлено низку бронзових дзеркал скіфської та сарматської доби. Вони надійшли до музеїв та музейних куточків деяких міст і станиць східної частини Краснодарського краю РФ або були виявлені «на руках» у місцевого населення, з наступною фіксацією краєзнавцями. Завданням цієї статті є публікація знахідок зазначеної категорії матеріальної культури, презентованих невеликою, але досить цікавою і виразною серією. Найраніші знахідки з опублікованих (с. Успенське) відносяться до VII—VI та VI ст. до н. е. і входять у групу дзеркал, поширених серед культур скіфського світу від Північного Причорномор'я до Туви. Інші артефакти сумарно вміщуються у межі другої половини IV—I ст. до н. е. та характеризують відповідну категорію матеріальної культури пам'яток сарматського часу Середньої Кубані. Подані у публікації дзеркала доповнюють географію та характеристики знахідок дзеркал раннього залізного віку східної частини Закубання.

**Ключові слова:** Закубання, бронзові дзеркала скіфської та сарматської епох.

Протягом останніх років за допомогою музейних працівників, краєзнавців та представників місцевого населення на території східної частини Закубання (лівий берег р. Кубані, Краснодарський край РФ), на території сільських районів, прилеглих до м. Армавір, було випадково виявлено низку стародавніх артефактів, у тому числі бронзових дзеркал скіфської та сарматської епох. Вони або надійшли до музеїв та музейних куточків деяких міст і станиць східної частини Краснодарського краю, або були зафіксовані «на руках» у місцевого населення, з наступною фіксацією краєзнавця-

ми. Завданням цієї статті є публікація частини названих знахідок, а саме бронзових дзеркал, які є невеликою, але досить цікавою і виразною серією, що може розширити уявлення вчених про характеристику даної категорії матеріальної культури другої половини I тис. до н. е.

Почнемо із випадкових знахідок, зроблених у с. Успенське (Успенський район) місцевими мешканцями<sup>1</sup>.

1. Невелике, але досить масивне лите бронзове дзеркало з пласким диском, що має бортик, переріз якого по краю близький до сегментоподібного. Діаметр диска — 8,8 см. Висота гладкого гурту — 0,5 см. На тильній стороні диска петля сегментоподібної форми. Як на робочій, так і тильній сторонах метал пористий, на диску зустрічаються каверни, лиття досить грубе (рис. 1: 1, 2).

2. Лите бронзове дзеркало з бортиком по краю диска (рис. 1: 3, 4), з трапецієподібною петлею на тильній стороні. Діаметр диска — 9,5 см, висота гладкого гурту — 0,35 см.

3. Коване бронзове дзеркало діаметром 11,4 см. Товщина бронзового листа — 0,1 см. На диску з краю є отвір напівовальної форми. Воно правило для кріплення ручки, яка, можливо, була залізною (рис. 1: 5, 6). На місці кріплення, що являло собою з двох сторін невелике заглиблення підтрапецієподібною форми, є сліди залізних оксидів.

Інші знахідки дзеркал походять зі станиці Чамлицької Лабинського району, що знаходиться на південний захід від с. Успенське<sup>2</sup>.

1. Тут і далі для опису дзеркал використана термінологія Т. М. Кузнецової (Кузнецова 2002, с. 19—23).

2. Зберігаються у музейному куточку Чамлицького станичного штабу Кубанського козачого війська.

1. Бронзове дзеркало з пласким диском мало бортик. Діаметр диску 11,7 см. Висота гладкого гурту 4 мм (рис. 2: 3, 4). Предмет має два отвори для кріплення (залізної?) ручки. У місці кріплення є виразний відбиток її верхньої частини трапецієподібної форми. Тильна сторона має три групи концентричних кіл (по п'ять у групі), розташованих одна за одною. У центрі тильної сторони квадратний відбиток якогось предмета: ним мала бути ручка (рис. 2: 4). Вище цього відбитка є відбиток тканини, в яку, ймовірно, було загорнуте дзеркало (мішечок-чохол?).

Історія «експлуатації» дзеркала, на нашу думку, є такою. Спочатку ручку дзеркала (найвірогідніше, з отвором для підвішування) було приварено «гарячим способом» в центрі предмета перпендикулярно до поверхні, як у дзеркала з кург. 1, пох. 29 могильника Псенафа III ст. до н. е. (Древности 2014, с. 106—107,

рис. 189). Однак вона відпала або була відламана. По тому було зроблено ремонт, у процесі якого було обрано, вірогідно, більш надійний спосіб кріплення ручків'я: край дзеркала був розкутий в одному місці. Потім, за допомогою двох пробитих в пластині диска отворів, до нього двома цвяхами було прикріплено дерев'яну ручку, що не збереглася (рис. 2: 4). Ймовірно, після цього дзеркало стало зберігатися в чохлі. Додатково підкреслимо, що всі описані «метаморфози» ручки даного дзеркала були наслідком саме прижиттєвої експлуатації та ремонту предмета, оскільки в Тенгінському могильнику при двох дзеркалах з пох. 104 і 171 були знайдені відламані грибоподібні ручки з отвором на кінці, а на диску дзеркала з пох. 248 в центрі була нерівна кругла дірка від вирваної ручки (Беглова, Ерліх 2018, с. 161). Інакше кажучи, дзеркала були зіпсовані, ймовірно, з ритуаль-

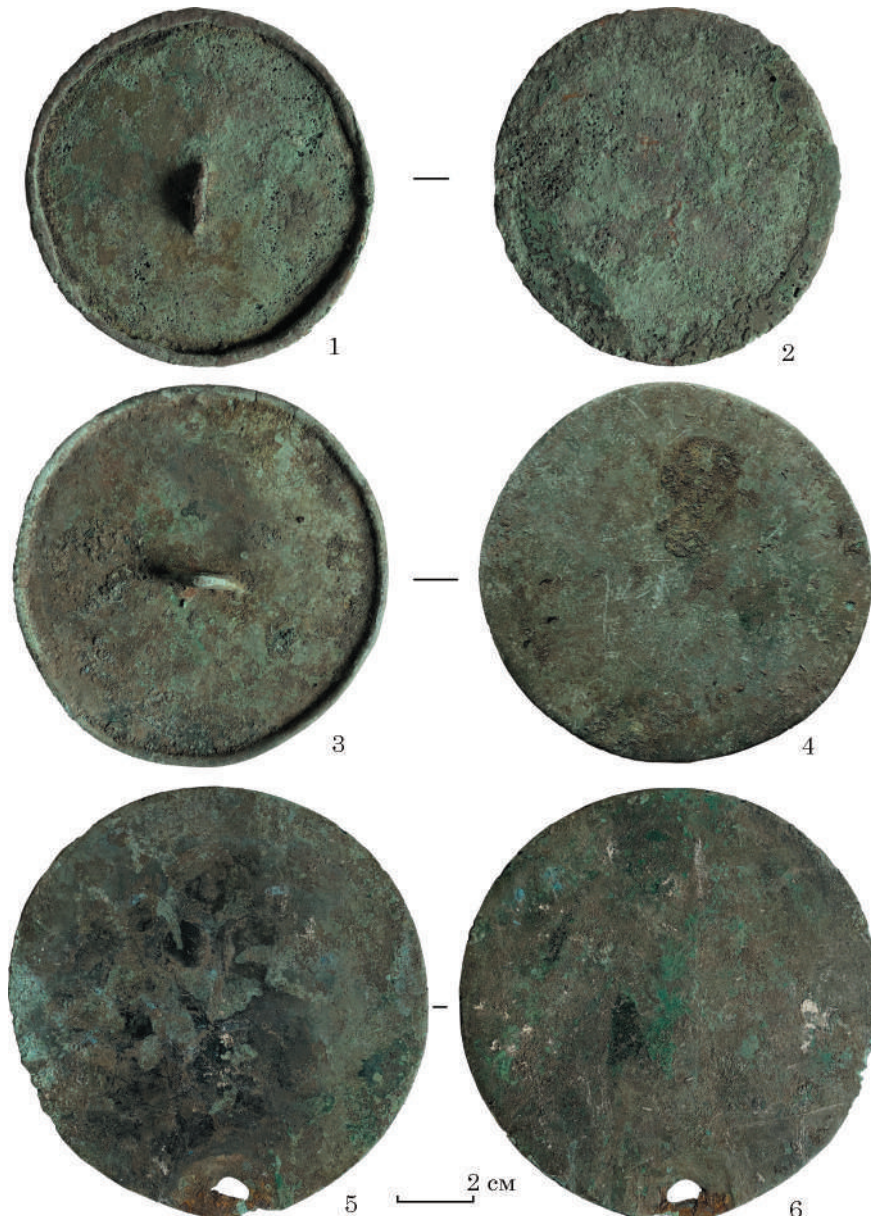


Рис. 1. Бронзові дзеркала зі ст. Успенського





Рис. 2. Бронзові дзеркала зі станиць: 1—4 — Чамликська; 5, 6 — Вознесенська



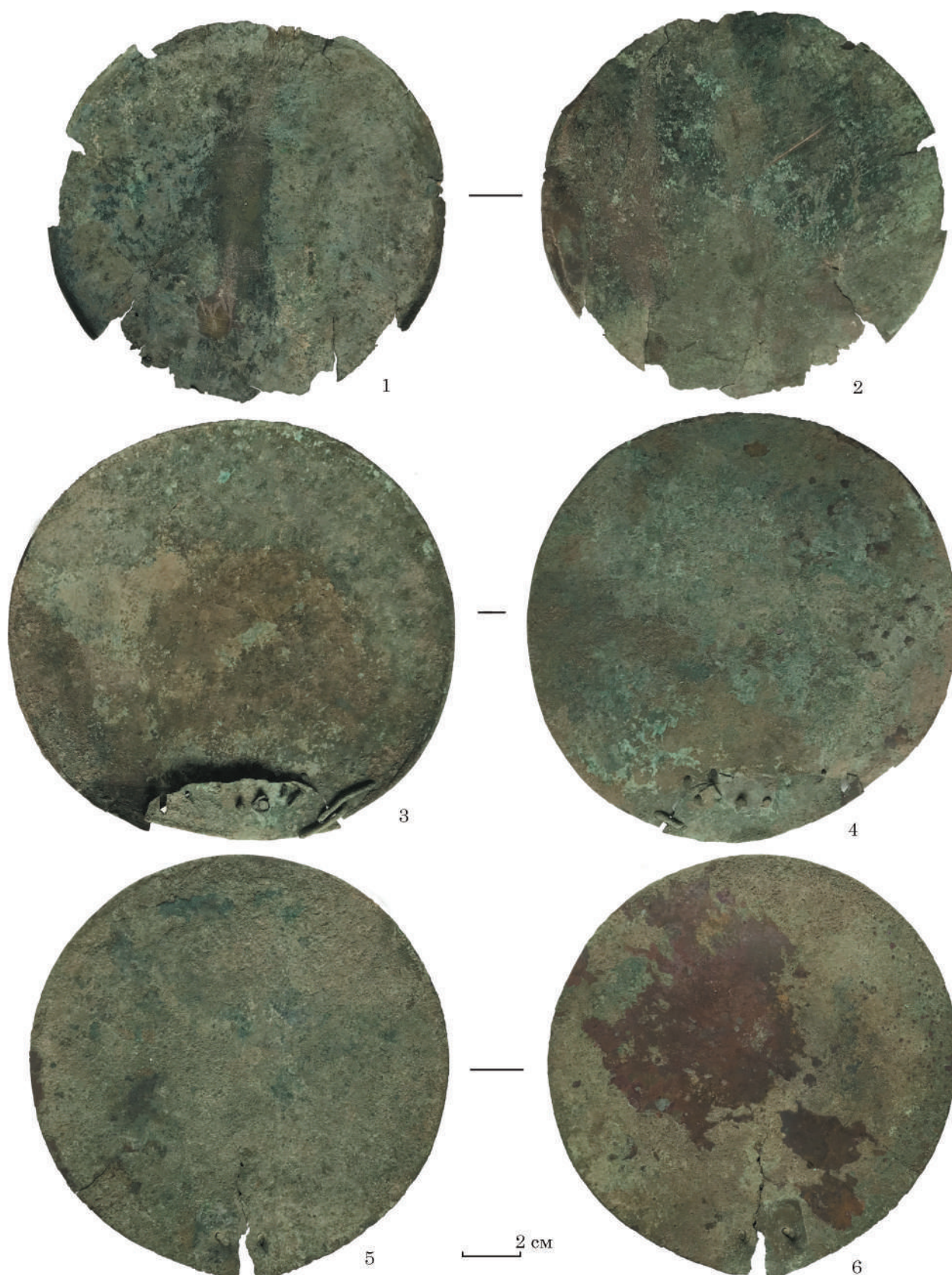


Рис. 3. Бронзові дзеркала зі станиці Вознесенська

ною метою і тому не ремонтувалися, на відміну від описаної чамлицької знахідки.

2. Бронзове дзеркало з невеликим бортиком (заввишки до 2 мм) на більшій частині дис-

ка, що внизу, ближче до ручки, закінчується і переходить у напівовальні фестони (рис. 2: 1, 2). Краї предмета пошкоджені, в одному місці диск тріснув. Робоча поверхня трохи увігнута.

Загальна висота дзеркала — 19,4 см, діаметр диска — 14,2 см, довжина ручки — 5,2 см, товщина листа 1 мм.

Ще кілька екземплярів бронзових дзеркал зберігаються у бібліотеці-музеї станиці Вознесенської Лабинського району, що знаходиться на південний схід від ст. Чамлицької.

1. Дзеркало з диском близької до овалу форми, розміром у діаметрі 13,6 см, висотою 11,8 см (рис. 2: 5, 6). З невеликим відступом від краю предмета на диску нанесено кільцеподібний орнаментальний ряд пуансонних точок. Товщина листа 1 мм. В основі диска — 2 отвори для скріплення з дерев'яною ручкою. По краю предмета йде невелика закраїна, висотою близько 2 мм.

2. Дзеркало з круглим диском діаметром 12,3 см, що має бортик по краю (рис. 3: 1, 2). Товщина листа 1 мм. Перетин бортика близький до трикутного. Робоча сторона має сліди порізів, подряпини, тріщини, краї предмета пошкоджені. Гладкий гурт має висоту 4 мм. На тильній стороні диска простежуються дві групи концентричних кіл.

3. Дзеркало з диском близької до круглої форми, розмірами 14,7 × 13,8 см, робоча (?) поверхня опукла в перерізі (рис. 3: 3, 4). Край предмета обламаний. По краю диска йде невелика закраїна висотою близько 2 мм. Предмет має сліди ремонту. Відламаний колись фрагмент краю дзеркала має отвори для скріплення з основною пластиною, в яких частково є цвяхки-заклепки (рис. 3: 3, 4). Два з них, що знаходяться в самому центрі, ймовірно, були призначені для кріплення ручки, що не збереглася, як і в інших випадках. Крім того, по одному з країв відламаного фрагмента є стяжка, виконана за допомогою двох шматків бронзового дроту (рис. 3: 3).

4. Дзеркало з диском майже круглої форми, розмірами 13,8 × 14,0 см (рис. 3: 5, 6). Товщина листа 1 мм. У нижній частині предмета — два отвори для скріплення з дерев'яною ручкою, верхня частина якої, як і у випадках, описаних вище, мала трапецієподібну форму, збереглися два бронзові цвяхки.

Найранішими з описаних екземплярів є знахідки із с. Успенського.

Перше дзеркало із с. Успенське (рис. 1: 1, 2) можна віднести до I відділу, I типу, I виду, I варіанту (дзеркала з центральною ручкою, круглим, пласким диском з бортиком та сегментоподібною петелькою) за Т. М. Кузнецовою. Всю сукупність дзеркал цього варіанту на всій території від Північного Причорномор'я і Північного Кавказу до Хакасії і Туви дослідниця датує VII—VI ст. до н. е. (Кузнецова 2002, с. 33—39).

Друге дзеркало із с. Успенське (рис. 1: 3) відноситься до 3 варіанту зазначеного типу, з петелькою-трапецією. За Т. М. Кузнецовою, основна частина подібних дзеркал датується в рамках VI ст. до н. е. (Кузнецова 2002, с. 40). У межах Північного Кавказу подібне дзеркало

зустрічаємо у кург. 16 Нартана (Батчаев 1985, табл. 41: 25).

Дзеркало 1 зі ст. Чамлицькою (рис. 2: 3, 4) за орнаменталією і особливо за первинним способом кріплення ручки, як уже було зазначено вище, знаходить паралель у могильнику Псенафа, де воно датоване III ст. до н. е. Цей екземпляр можна вважати належним до типу II, варіанту 2 (за І. І. Марченко), який відносить дзеркала даного варіанту до III—II ст. до н. е. (Марченко 1996, с. 16—19, 221, рис. 2). Дуже показово, що, за І. І. Марченком, дзеркала варіанта 2 могли виготовлятися шляхом переробки дзеркал типу I, варіанта 2 (дзеркала з круглим диском без ручки з високим бортиком). Але, як ми бачили вище, таке відбувалося і з дзеркалами з центральною ручкою, яким спочатку і було це дзеркало.

Дзеркала з фестонами, аналогічні люстру, знайденому в ст. Чамлицькій (рис. 2: 1, 2), були відомі в археологічних пам'ятках сарматського часу Кубані ще в середині — другій половині XX ст. Наприклад, подібне дзеркало виявлене у курганному могильнику в ст. Хоперської Краснодарського краю (пох. 3. кург. 1). Автори публікації, відзначають, що цей тип дзеркал є домінуючим у похованнях третьої хронологічної групи Усть-Лабинського могильника (III — перша половина I ст. до н. е.), розкопаного Н. В. Анфімовим (Ігнатов, Скрипкін 1988, с. 186—188, рис. 6: 37). Дослідження сучасних російських археологів дозволяють підтвердити сумарне датування дзеркал з фестонами, аналогічних цьому, III—I ст. до н. е. Так, наприклад, аналогічне дзеркало виявлене в пох. 29 кург. 1 могильника Псенафа, датованого III ст. до н. е. (Древности 2014, с. 110, рис. 198). У Тенгінському могильнику аналогічні дзеркала відносяться до 2 варіанта IV типу (пох. 81, 195, 177; Беглова, Ерліх 2018, с. 373, рис. 189: 4, 6, 7). О. О. Беглова та В. Р. Ерліх датують пох. 177 із таким дзеркалом на підставі імпорту другої половини — останньої чверті II ст. до н. е. (Беглова, Ерліх 2018, с. 162). У свою чергу, екземпляри цього варіанту датуються І. І. Марченком I ст. до н. е. (Марченко 1996, с. 18—19, 222, рис. 3).

Дзеркала 1, 3, 4 із ст. Вознесенської (рис. 2: 5, 6; 3: 3—6) та дзеркало 3 із с. Успенського (рис. 1: 5, 6) з першого погляду, можна помістити до числа екземплярів типу III, варіанта 1 за І. І. Марченком: пласкі ковані дзеркала з дерев'яною або кістяною ручкою, з'єднаною з диском заклепками, діаметром 8—14 см, без фестончастих вирізів біля основи ручки, іноді на диску простежується невелика закраїна (Марченко 1996, с. 16). Майже такі ж якості мають і описані вище дзеркала. Щодо дзеркала 3 із с. Успенського (рис. 1: 5, 6), то на його диску є досить великий отвір в області кріплення ручки, який, можливо, є наслідком навмисного ушкодження в тому місці, де поруч могли бути два цвяхки для держаків.



Дата дзеркал цього варіанта — друга половина IV — III ст. до н. е. (Марченко 1996, с. 17). Втім, якщо звернутися до матеріалів Тенгінського могильника, то там подібні дзеркала входять у III тип дзеркал цієї пам'ятки і датуються вужче — другою половиною III ст. до н. е. (Беглова, Эрлих 2018, с. 161).

Нарешті, дзеркало 2 зі ст. Вознесенської (рис. 3: 1, 2) належить до типу I, варіанту 2 за І. І. Марченком, до якого входять дзеркала з круглим диском з тонкого кованого листа, без ручки, з високим бортиком, іноді орнаментовані концентричними лініями на звороті, діаметром 11—16 см. Ці параметри відповідають опису означеного дзеркала. Автор датує знахідки типу I варіанта 2 другою половиною IV — II ст. до н. е. (Марченко 1996, с. 16).

Означені знахідки певною мірою розширюють і доповнюють характеристику бронзових дзеркал скифо-сарматської доби у південно-східній частині Закубання та дають додаткову інформацію про особливості функціонування цих атрибутів у другій половині I тис. до н. е.

Переклад

О. О. КРЮТЧЕНКА,  
О. В. СИМОНЕНКА

## ЛІТЕРАТУРА

Батчаев, В. М. 1985. Древности предскифского и скифского периодов. Глава II. Курганы скифского времени у селения Нартан. В: Абрамова, М. П., Козенкова, В. И. (ред.). *Археологические исследования на новостройках Кабардино-Балкарии в 1972—1979 гг.* 2. Нальчик: КБНИИИФЭ, с. 7-115.

Беглова, Е. А., Эрлих, В. Р. 2018. *Меоты Закубания в сарматское время (по материалам Тенгинского грунтового могильника)*. Москва: Нестор-История.

Древности... 2014. *Древности долины яблонь. Каталог выставки*. Москва.

Игнатов, В. Н., Скрипкин, А. С. 1988. Комплексы сарматского времени из Прикубания. *Советская археология*, 3, с. 175-197.

Кузнецова, Т. М. 2002. *Зеркала Скифии VI—II вв. до н. э.* I. Москва: Индрик.

Марченко, И. И. 1996. *Сираки Кубани*. Краснодар: КубГУ.

## REFERERNCES

Batchaev, V. M. 1985. *Drevnosti predskifskogo i skifskogo periodov*. Glava II. Kurgany skifskogo vremeni u seleniia Nartan. In: Abramova, M. P., Kozenkova, V. I. (ed.). *Arkheologicheskie issledovaniia na novostroykakh Kabardino-Balkarii v 1972—1979 gg.* 2. Nalchik: KBNIIIFE, s. 7-115.

Beglova, E. A., Erlikh, V. R. 2018. *Meoty Zakubania v sarmatskoe vremia (po materialam Tenginskogo gruntovogo mogilnika)*. Moskva: Nestor-Istoriia.

Drevnosti... 2014. *Drevnosti doliny iablon. Katalog vystavki*. Moskva.

Ignatov, V. N., Skripkin, A. S. 1988. Kompleksy sarmatskogo vremeni iz Prikubania. *Sovetskaia arkheologiya*, 3, s. 175-197.

Kuznetsova, T. M. 2002. *Zerkala Skifii VI—II vv. do n. e.* I. Moskva: Indrik.

Marchenko, I. I. 1996. *Siraki Kubani*. Krasnodar: KubGU.

S. L. Dudarev, V. A. Berezhnaya, S. P. Kolkova

## NEW FINDS OF THE MIRRORS OF SCYTHIAN AND SARMATIAN AGES FROM TRANS-KUBAN REGION

In recent years, on the territory of rural areas adjacent to the city of Armavir (Russian Federation), historically representing the Zakubanye (Trans-Kuban) region (i. e., the area of the left bank of the Kuban River), the number of bronze mirrors of Scythian and Sarmatian Ages have been found by chance. They entered the museums and museum corners of some cities and villages or were recorded in the private collections with subsequent fixation by local historians. The purpose of this paper is to publish the finds of this category which form a small but quite interesting and expressive series. The earliest of the presented specimens are finds from the village Uspenskoe. The first mirror from the Uspenskoe village (fig. 1: 1, 2) can be attributed to section I, type I, option 1 (mirrors with a central handle, round flat disc with a rim and segment loop) after T. M. Kuznetsova, and can be dated to the 7<sup>th</sup>—6<sup>th</sup> centuries BC. The second mirror from the village Uspenskoe (fig. 1: 3, 4) belongs to the 3<sup>rd</sup> variant of the indicated type, with a trapezoid loop. According to T. M. Kuznetsova, most of these mirrors are dated to the 6<sup>th</sup> century BC. Mirror 1 (fig. 2: 3, 4) from stanitsa Chamlykskaya can be considered to belong to type II, option 2 (according to I. I. Marchenko), which attributes the mirrors of this option to the 3<sup>rd</sup>—2<sup>nd</sup> centuries BC. The findings of modern Russian archaeologists make it possible to confirm the total dating of mirrors with scallops, similar to the published sample 2 from stanitsa Chamlykskaya (fig. 2: 1, 2) as 3<sup>rd</sup>—1<sup>st</sup> centuries BC.

Mirrors 1, 3, 4 (fig. 2: 5, 6; 3: 3—6) from stanitsa Voznesenskaya and mirror 3 from the village Uspenskoe (fig. 1: 5, 6), in our opinion, can be included to the number of copies of type III, version 1 by I. I. Marchenko. The date of the mirrors of this version, according to this author, is the second half of the 4<sup>th</sup>—3<sup>rd</sup> centuries BC. Mirror 2 from stanitsa Voznesenskaya (fig. 3: 1, 2) belongs to type I, option 2 according to I. I. Marchenko. The archaeologist dates the finds of type I option 2 to the second half of the 4<sup>th</sup>—2<sup>nd</sup> centuries BC. The mirrors presented in the publication complement the geography and characteristics of the early Iron Age mirrors found in the eastern part of the Trans-Kuban region.

**Keywords:** Trans-Kuban region, bronze mirrors of the Scythian and Sarmatian Ages.

Одержано 3.07.2021

**БЕРЕЖНАЯ Вікторія Олександрівна**, директор, Лабінський музей історії і краєзнавства імені Ф. І. Моїсеєнка, Лабінськ, Росія.

**BEREZHNYAYA Victoria**, director, the Labinsk F. I. Moiseenko Museum of History and Local History, Labinsk, Russia.

E-mail: stanichnoevremya@mail.ru.

**ДУДАРЕВ Сергій Леонідович**, доктор історичних наук, професор, Армавірський державний педагогічний університет, Армавір, Росія.

**DUDAREV Sergey**, doctor of historical sciences, professor, Armavir State Pedagogical University, Armavir, Russia.

E-mail: dudarev51@mail.ru.

**КОЛКОВА Світлана Петрівна**, завідувачка, Вознесенська дитяча бібліотека-музей, станиця Вознесенська, Росія.

**KOLKOVA Svetlana**, The head of the Voznesenskaya Children's Library-museum, Voznesenskaya stanitsa, Russia.

E-mail: biblio\_spvozn@mail.ru.