

Я. І. Онищук

ДОСЛІДЖЕННЯ МОГИЛЬНИКА РИМСЬКОГО ЧАСУ КАРІВ І У ЗАХІДНОМУ ПОБУЖЖІ В 2019—2020 роках

Стаття присвячена результатам досліджень 2019—2020 рр. кремаційного могильника римського часу Карів І у Західному Побужжі. Охарактеризовано поховальні комплекси, супровідний інвентар і похоронну обрядовість. Визначено, що пам'ятка може бути місцем захоронення представників варварської еліти та членів її близького оточення і датуватися другою половиною II ст. н. е.

Ключові слова: могильник Карів І, кремація, поховальна обрядовість, римський час, Маркоманські війни, Західне Побужжя.

Вступ. Упродовж 2017—2020 рр. спільна експедиція Комунального закладу Львівської обласної ради «Історико-краєзнавчий музей» (м. Винники, Львівська обл.; далі — КЗ ЛОР «Історико-краєзнавчий музей») і Львівського національного університету імені Івана Франка (далі — ЛНУ ім. І. Франка) проводила дослідження кремаційного могильника римського часу Карів І у басейні річки Західний Буг.

Він розташований на правому березі р. Солокії — лівої притоки Західного Бугу, на північно-західній околиці с. Карів Червоноградського р-ну Львівської обл. (рис. 1). Місцевість представляє собою покриті супіщаними ґрунтами рівнинну територію, яка впродовж багатьох років використовувалася для сільськогосподарських потреб. Її висота над рівнем моря становить 247 м.

У процесі вивчення археологічної документації встановлено, що пам'ятка відповідає пункту знахідок Карів І, відкритому працівниками Науково-дослідного центру «Рятівна археологічна служба» (м. Львів) у 2012 р., та інтерпретованому як поселення доби бронзи

і давньоруського часу (Чорний та ін. 2013, с. 88—89; рис. 36: 1; 39: 1—6).

Історія дослідження пам'ятки. Розкопки могильника були викликані знахідкою у 2017 р. жителями м. Сокаль Львівської обл. Я. Ананьєвим, В. Кручкєвичем та А. Троцюком на околиці с. Карів металевих предметів із слідами обрядового пошкодження і перепалення у вогні. Матеріали були передані на зберігання у фонди КЗ ЛОР «Історико-краєзнавчий музей» згідно «Актив прийому-передачі» № 5 і 6 від 2 травня 2017 р. Ще один добре збережений умбон виявили працівники цього ж музею на купі каміння, зібраного селянами з розташованої поруч городньої ділянки.

Основна кількість переданих артефактів була знайдена за допомогою металодетекторів у двох об'єктах, ще кілька — в орному шарі. У першому із них викопано ритуально зігнутий меч, скобу для підвішування піхв, два наконечники списів з навмисно погнутими вістрями, умбон, дві частини ручки щита, шпору, велику пряжку, кінцевик і кілька деталей пояса, а також кресало. У другому — наконечник списа, дві шпори, два ножі, маленьку одноязичкову пряжку і фібулу. Крім того, з орного шару вилучено бронзову й золоту підвіски-лунниці, маленький бронзовий гребінець з ручкою, дві фібули, кілька дрібних деталей гарнітури пояса і два кресала. Сліди на залізних предметах окалини від вогню, а також ритуальне псування деяких із них (зокрема зброї), засвідчувало їхнє походження з поховальної пам'ятки кремаційного типу.

У 2017 р. експедиція КЗ ЛОР «Історико-краєзнавчий музей» і ЛНУ ім. І. Франка роз-

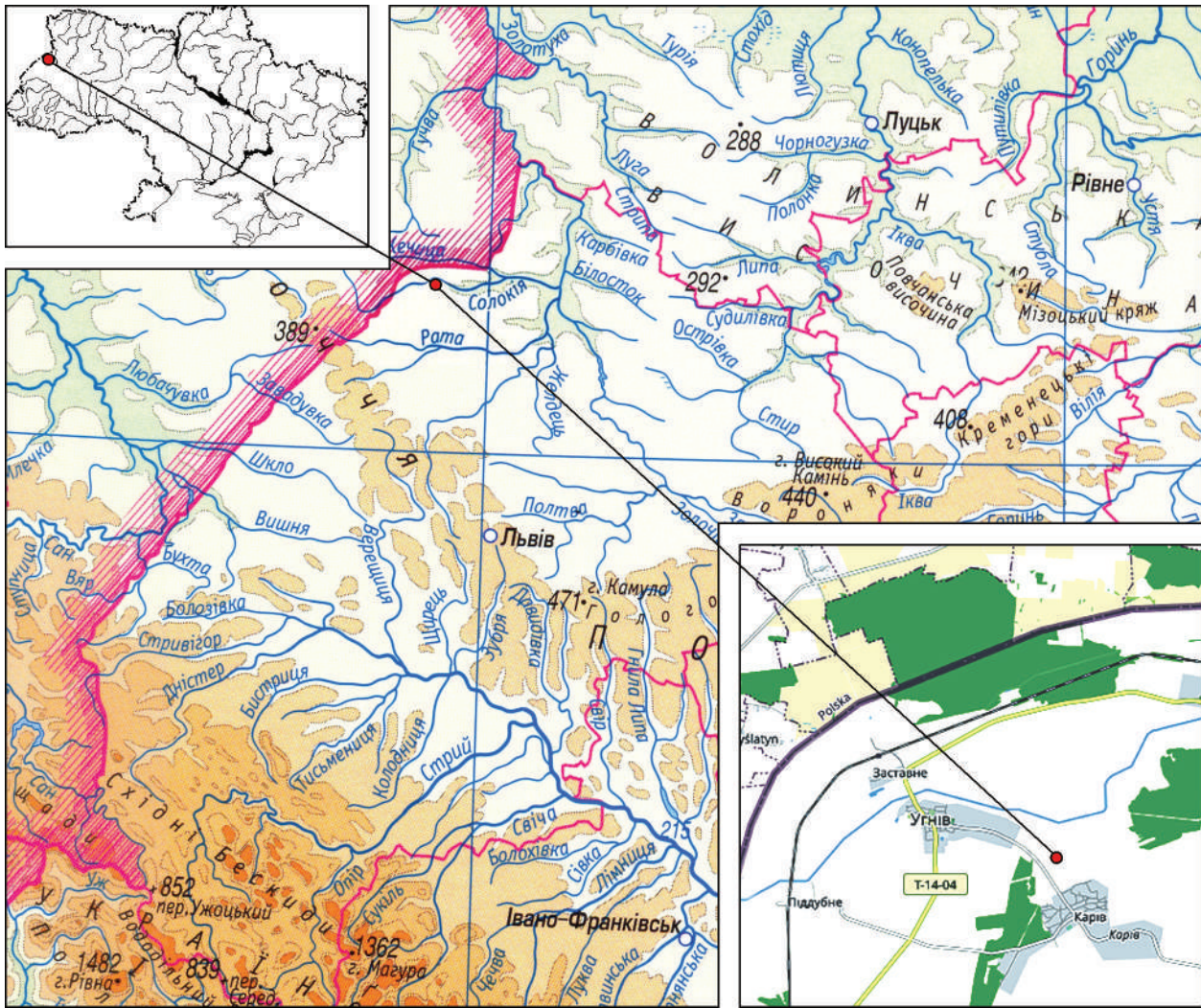


Рис. 1. Карта розташування пам'ятки Карів I у басейні р. Західний Буг

почала археологічні розкопки, у результаті яких було підтверджено наявність тут ґрунтового могильника. На дослідженій території було виявлено п'ять кремаційних поховань і десять заглиблених об'єктів, частина з яких також могла бути зруйнованими у процесі оранки похованнями. Супровідний інвентар складався з кераміки, предметів озброєння, спорядження вершників і коней, побутових виробів, знарядь праці, провінційно-римського імпортного посуду тощо. На особливу увагу заслуговують поховання 1, яке являло могилу знатного воїна (можливо воєначальника або людини з найближчого оточення правителя) і поховання 2 — представника тогочасної варварської еліти князівського або королівського рівня. На статус останнього вказував незвично багатий комплекс поховальних дарів, до складу яких входив дорогий імпортний скляний і бронзовий посуд, в тому числі великий казан типу Eggers 14 з атташами у вигляді погрудь бородатих чоловіків із зав'язаним у т. зв. «nodus suebicus» («свебський вузол») волоссям. Такі зачіски

носили германські племена свебського походження, які населяли землі «Germania magna» між Рейном і Віслою. Казан було використано як поховальну урну — у середині зберігалися кремовані останки його власника.

У 2018 р. вивчення пам'ятки було продовжено. На новій ділянці виявлено чотири нові кремаційні поховання (№ 6—9 за загальною нумерацією), а також зібрано певну кількість артефактів з орного шару. Предмети супровідного інвентарю склалися з ритуально пошкодженої зброї (меч, умбон, ручка щита), цілого (не зігнутого) наконечника списа, спорядження вершника (шпора), знарядь праці, предметів побуту, прикрас (ніж, фібули, шпильки, голки, сердолікові намистини, фрагмент лунниці (?) тощо), імпортного посуду (скляний келих) та ін.

Результати досліджень могильника Карів I у 2017—2018 рр. опубліковані (Онищук 2018; 2020; Onyshchuk 2019; Onyshchuk, Schuster 2020). Тому надалі детальніше зупинимося на характеристиці поховальних

об'єктів і речового матеріалу з польових досліджень 2019 і 2020 рр.

Розкопки 2019—2020 рр. У сезоні 2019 р. було виявлено три частково поруйновані сільськогосподарськими роботами кремаційні поховання ямного типу, які дали нові матеріали до вивчення характеру пам'ятки.

Поховання 10. Заповнення складалося з темного супіску, в якому траплялися дрібні фрагменти деревного вугілля. Яма мала округлу форму діаметром близько 1 м і глибину 0,7 м від сучасної поверхні. У середині заповнення на різних рівнях, а також на дні, виявлено більше двох десятків фрагментів людських кремованих кісток. На одній із них простежено сліди окису заліза. Речовий матеріал відсутній. Імовірно поховання було або безінвентарне, або, скоріш за все, пограбоване. Виявлений у могилі остеологічний матеріал міг належати індивіду чоловічої статі (Слободян 2020, с. 158—160).

Поховання 11 простежене у вигляді плями майже чорного кольору діаметром 1,7 м, заповненої сильно гумусованим супіском. Об'єкт являв собою яму глибиною 0,95 м з логичними стінками і округлим дном. У середині виявлено кілька дрібних фрагментів ліпної кераміки, гачкоподібно зігнуту бронзову дротину з одним загостреним кінцем, а також близько двадцяти перепалених у вогні людських остеологічних залишків. За загальною граційністю кісток можна припустити, що в могилі знаходилися останки жінки (Слободян 2020, с. 160—162).

Поховання 12. Виявлене на глибині 0,3 м від сучасної поверхні у вигляді скупчення кремованих людських останків у перемішці з предметами супровідного інвентарю. Чіткі контури об'єкта у формі круглої плями зафіксовано на глибині 0,35 м. Заповнення сірого кольору мало невелику кількість деревного вугілля. Речовий комплекс складався із предметів побутового використання, прикрас, а також металевих аксесуарів одягу. Дно поховальної ями не доходило до материка, а губилося на глибині 0,4 см у шарі супіску. Виходячи з цього, можемо стверджувати, що *in situ* збереглася лише нижня частина поховання товщиною не більше 10 см. Його верхній шар було зруйновано оранкою. Правдоподібно, що до цього ж об'єкту також належали знайдені в орному пласті на відстані від 1 до 6 м інші речі поховального інвентарю, в тому числі кераміка і прикраси з жовтого металу. Характер виявлених матеріалів і результати антропологічних досліджень дозволяють припустити, що в могилі була похована особа жіночої статі віком 20—30/35 років. Серед людських останків виокремлено також 10 фрагментів спалених кісток дрібної тварини (тварин?) (Слободян 2020, с. 162—164).

У 2020 р. розкопки проводилися на периферійних ділянках, які з різних причин залишилися недослідженими у попередні роки. У процесі сільськогосподарської оранки ґрунт у цих місцях був перемішаний практично до материка. Мабуть тому в цьому польовому сезоні вже не вдалося виявити жодного цілого захоронення, натомість в орному шарі часто траплялися перепалені у вогні людські кістки і різноманітні вироби з кераміки, скла, заліза та бронзи.

Отже, археологічні розкопки могильника Карів I у 2020 р. засвідчили, що на його території, ймовірно, більше не залишилося ділянок перспективних для подальшого вивчення. На площі величиною 1456 м² було відкрито 12 кремаційних захоронень (у тому числі одне парне) з різноманітним інвентарем. У поховальних комплексах виявлено останки тринадцяти осіб: семи чоловіків, п'яти жінок та однієї дитини підліткового віку (групи *infantis II*).

Характеристика матеріалів. Виявлений у 2019 р. речовий матеріал походить як з поховальних об'єктів, так й з орного шару.

Знахідки з об'єктів. У заповненні поховання 11 серед перепалених кісток виявлено бронзову дротину довжиною 3,9 см і товщиною 0,2 см, зігнуту у вигляді гачка. Один з її кінців обламаний, другий — легко загострений. Функціональне призначення предмета різне: це могла бути як голка (наприклад від фібули або для шиття), так і фрагмент шпильки для одягу.

На особливу увагу заслуговує інвентар поховання 12. З огляду на те, що верхня частина могили була зруйнована оранкою, в інситу положенні зафіксовано 15 предметів, які лежали в перемішці з людськими останками. Вони виготовлені із заліза, бронзи, скла, сердоліку і мають ознаки перебування у вогні. Більшість їх перед покладенням у могилу ритуально пошкоджено.

До виробів із заліза належать два ключі, пружина замикаючого механізму скриньки, елементи поясної гарнітури і деталі одягу. Ключі подібні за формою, однак відрізняються розмірами. Вони мають прямокутний приплюснутий стержень, круглу в перерізі гакоподібну робочу частину і петлю на протилежній стороні. Довжина більшого знаряддя становить 15,6 см, з яких на петлю припадає 1,2 см і круглий у поперечному перерізі гачок — 4,4 см. Товщина стержня — 5 × 0,7 см. У петлі збереглося кільце діаметром 2,9 мм з обіймою-затискачем для кріплення повідка (рис. 2: 1).

Розміри меншого ключа складають: загальна довжина — 12,6 см, діаметр петлі, яка збереглася частково, — 1,1 см, величина гачка — 2,4 см. Стержень на 3/4 своєї довжини прямокутний у перерізі й має товщину

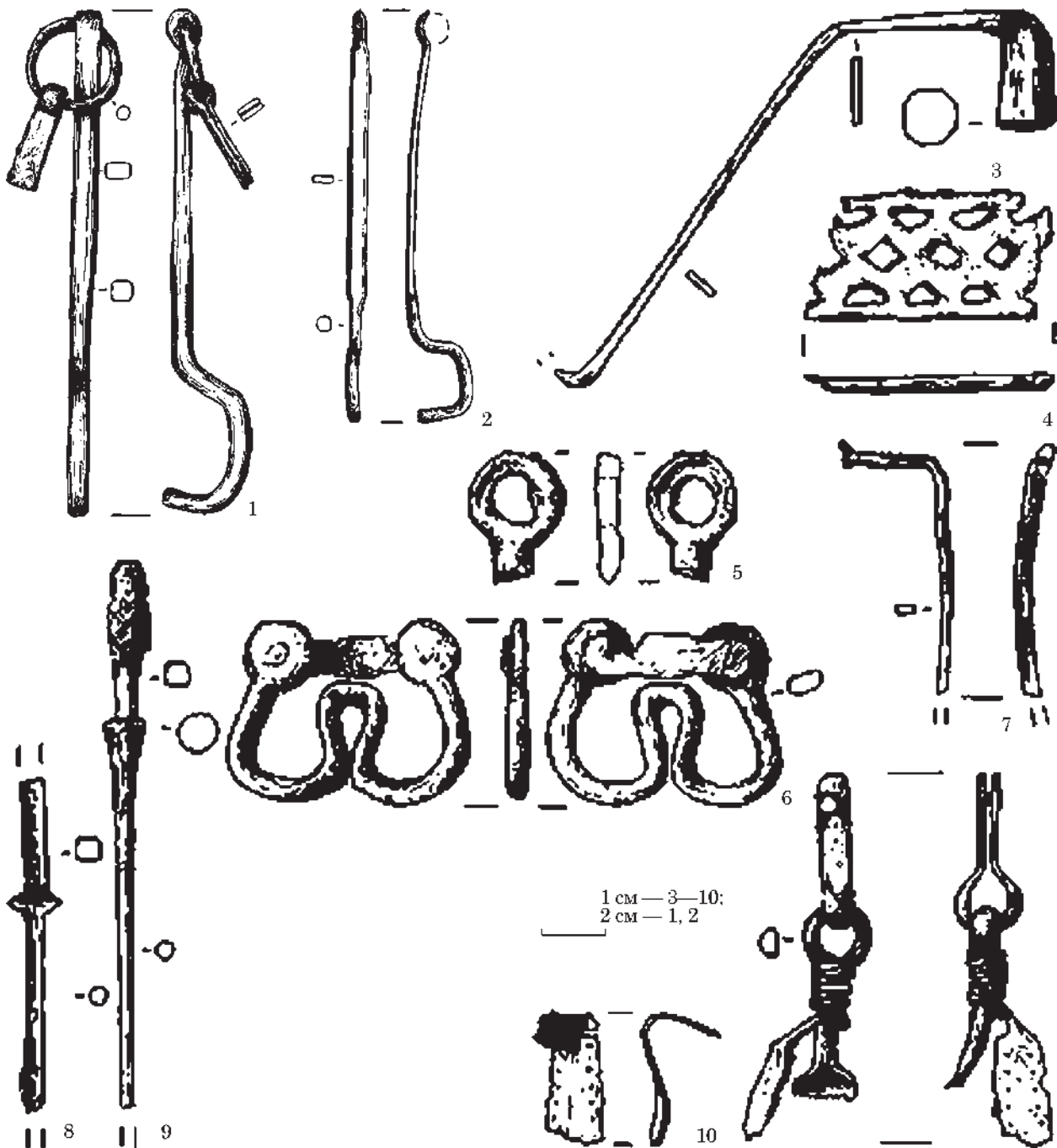


Рис. 2. Матеріали з поховання 12: 1—3, 6—9 — залізо; 4, 5, 10 — бронза

0,6 × 0,2 мм. На відстані 1,6 см від гачка він стає круглим, діаметром 0,4 см (рис. 2: 2).

За класифікацією А. Коковського описані ключі належать до типу А (Kokowski 1997, S. 13—14) і використовувалися для закривання / відкривання скриньок з особистими речами. Аналогії до них присутні в пшеворській, липицькій і черняхівській культурах (Милашевський 2016, с. 71).

Пряме відношення до замка скриньки має пружина закриваючого механізму. Під час обрядових дій її спеціально зігнули і обламали гачкоподібне закінчення (рис. 2: 3). Величина знахідки становить: загальна

довжина — 12,7 см, ширина пластинчастого корпусу — 1,1—0,8 × 0,2 см, висота циліндричного виступу — 1,8 см, діаметр — 0,8 см.

Із заліза виготовлені деталі, що належали до аксесуарів костюму, а також деякі елементи гарнітури поясу. До перших відносяться фрагменти двох ідентичних шпильок (рис. 2: 8, 9). Вони мають відділені від стержня карнизоподібним валиком високі голівки. Їхні розміри становлять: вціліла довжина — 8,5 і 5,2 см, з яких на верхню частину (голівку) припадає 2,6 і 1,9 см. Діаметр голівок — 0,4 см, стержнів — 0,2—0,3 см, валика — 0,7 і 0,8 мм. Такий тип шпильок віддалено нага-

дуге балтські шпильки групи Н за типологією Б. Бекманна (Beckmann 1969, S. 110; Abb. 1: Н). Дещо ближча аналогія походить з поселення культури штрихованої кераміки Аукштадваріс (Aukštadvaris) у Литві і датується періодом В2/С1 (Juga-Szymańska 2014, s. 334, 502; tabl. LI: 6).

Можливо до категорії шпильок також належить фрагмент зігнутого під прямим кутом залізного цвяхка. Він має обламаний нижній кінець, прямокутний стержень товщиною 2 × 3 мм і розділений на дві протилежно розігнуті частини верх (рис. 2: 7). Загальна довжина предмета становить 4,9 см. Знахідка частково нагадує шпильку з могильника Рудувка (Róduwka) Вармінсько-Мазурського воєводства Республіки Польща, датують фазою В2/С1 (Juga-Szymańska 2014, s. 303, 486; tabl. XXXVI: 51.05).

Елементи поясної гарнітури представлені фрагментом кінцевика поясу, омегоподібним підвісом і частиною пряжки або накладки (?) у вигляді пластини з ажурними вирізами. Від бронзового кінцевика збереглося його закінчення у вигляді частини корпусу і кільця діаметром 1,4 см (рис. 2: 5). Загальна довжина фрагмента становить 1,9 см. Очевидно, його було навмисно зламано. За типологією Р. Мадиди-Легутко такі вироби належать до 5 типу III групи (Madyda-Legutko 2011, s. 48—55) і на основі матеріалів пшеворської культури з території Польщі віднесені до фази В2/С1—С1а (Madyda-Legutko 2011, s. 54).

Залізна омегоподібна деталь використовувалася для підвішування до поясу різноманітних предметів. Вона складається з прямокутної пластини, до якої двома заклепками прикріплено дві з'єднані між собою петлі (рис. 2: 6). Розміри знахідки становлять 3,4 × 2,5 см, товщина — 0,3 см. За Р. Мадидою-Легутко подібні вироби належать до першого варіанту поясних підвісів W-подібної форми і датовані періодом В1—С1б (Madyda-Legutko 2016, s. 65, 66, 69, rys. 1: 1—7).

Інтерес представляє знайдена у похованні 12 частина бронзової пластинки з ажурним орнаментом у вигляді напівовальних і ромбічних вирізів. Її довші сторони обламані (рис. 2: 4). Розміри знахідки становлять 3,4 × 2,0 см, товщина — 0,2 см. Такі пластини у римський час використовувалися для оздоблення щитків квадратних поясних пряжок з виделковидним язичком. Зокрема, подібні декоративні елементи присутні на пряжках з Віташевіц (Witaszewic; пох. 22), Хмелюва Пясковего (Chmielowa Piaskowego; випадкова знахідка), Дроздова (Drozdowa; пох. 37) на території Республіки Польща (Бруяко, Дзиговський, Мадыда-Легутко 2017, s. 245, 247—248; рис. 11: 2—4). Їхня хронологія визначається фазою В2 ранньоримського часу (Madyda 1977, s. 376). Зрештою, це могла та-

кож бути накладка для оздоблення виробів з шкіри, тканини тощо.

До групи прикрас належать фрагменти бронзової підвіски, а також скляні та сердолікова намистинки. Перша знахідка представлена частинами кулона у вигляді стержня з вушком-кільцем для підвішування і залишками пластинчастих обойм, якими утримувалася кулька із скла, бурштину, пахучих органічних речовин тощо. На кільці зберігся хомут довжиною 2,4 см, товщиною 0,5 см і діаметром кільця 1 см, яким підвіска кріпилася до шнура. Тонко розклепані стрічки шириною 0,8—1 см прикрашені двома рядами крапкоподібних вдавлень (рис. 2: 10). Загальна довжина вцілілої частини прикраси становить 5,4 см. За типологією К. Станек вона належить до 3а варіанту III типу опоясаних підвісок (Stanek 1999, s. 333—334). Вони відомі у комплексах пшеворської, вельбарської і самбійсько-натангінської (долькайм-коврово) культур, де датовані, відповідно, фазами В2/С1—С1а, В2/С1—С2/С3 і С1—С2 (Stanek 1999, s. 338).

Важливо, що під час розкопок 2020 р. в орному шарі, на відстані близько 4 м від поховання 12, було знайдено фрагмент бронзової пелюстки цієї самої підвіски. Це підтверджує припущення, що частина інвентарю могла бути переміщена за межі об'єкта в результаті оранки.

Намистини представлені чотирма екземплярами: три із них виготовлені зі скла, одна — із сердоліку. Перші збереглися дуже погано. Від перебування у вогні вони потріскали і розпалися на дрібні частинки, які, за виключенням одного випадку, не дають можливості реконструювати загальний вигляд. Прикраси малахітового, світло-синього і світло-зеленого кольорів. Частково вцілілий екземпляр має діаметр в межах 2 см (діаметр каналу — біля 1 см), світло-синій колір і сплюснуто-біконічну форму. За типологією Е. М. Алексеевої знахідка може належати до типу 100 скляних усічено-біконічних намистин (Алексеева 1978, с. 69).

Фрагмент ще однієї невеликої намистинки (діаметр 0,8 см) з цього ж комплексу знайдено неподалік поховання у 2020 р. Вона представлена половинкою прикраси овальної у поперечному перерізі форми, виготовленої з скляної пасти голубого кольору. Від перепалення у вогнищі її поверхня покрилася численними тріщинками.

Сердолікова намистина гранчаста, призматична, із зрізаними кутами та усічено-конічним каналом. Відноситься до типу I за О. В. Гопкало (Гопкало, 2008, с. 74; табл. IX: V.1). Довжина знахідки становить 1 см, висота — 0,6 см, товщина — 0,5 см, діаметр каналу — 1—2 мм. Від перебування у вогнищі вона набула сіро-білого кольору (рис. 3: 12).



Рис. 3. Знахідки з орного шару: 1, 3 — залізо; 2 — скло; 4 — кераміка; 5—9 — золото; 10—11 — бронза; 12 — сердолик

Аналогічна за формою намистина була виявлена під час розкопок 2018 р. у похованні 6 (Онищук 2019, рис. 11: 8).

Знахідки з орного шару. Під час розкопок 2019 р. була виявлена значна кількість знахідок за межами об'єктів в результаті переміщення їх в результаті оранки, а також можливого ритуального розкидання частини поховального інвентарю по території могильника. Це — фрагменти чорнолакової кераміки, два вінця і стінка амфор, вушко скляної посудини, пряслице, частинка рогового гребеня, наконечник стріли, шпора, цвях, фрагменти фібул, а також вироби з жовтого металу.

На відстані близько 2 м від поховання 12 виявлено скупчення фрагментів імпортової кераміки. Вона представлена уламками вінця, стінки, ручки і денця посудини світло-жовтого кольору, виготовленої на гончарному крузі. Вінця широкі, злегка потовщені, відігнуті назовні. Тісто без домішок, щільної консистенції. Зовнішня поверхня відносно гладка без слідів ангобування, на внутрішній — збереглися залишки тонкого шару чорного лаку або фарби. Денце має добре виражений піддон. На жаль, через фрагментарність, загальний вигляд посудини відтворити складно. Ймовірно, це була ваза або чаша, виготовлена за провінційно-римською

технологією у котромусь з керамічних центрів Римської імперії.

Частина вінця амфори має потовщений край і пряму шийку. У керамічному тісті присутні домішки грубозернистого піску. За кольором поверхні посудина належала до екземплярів червоноглиняного типу. До цієї ж групи відноситься сильно перепалений у вогні уламок горла ще однієї амфори менших розмірів. Через його сильне ошлякування важко встановити склад тіста і тип, але правдоподібно, що даний фрагмент походить від червоноглиняних посудин з вузьким горлом.

До продукції імпортного характеру належить фрагмент вуха (?) скляної посудини із слідами сплавлення. Колір скла — зелено-голубий. На поверхні присутні 4 повздовжні валики (рис. 3: 2). Розміри знахідки становлять: ширина — 2,1 см, товщина — 0,6 см, приблизна довжина 4,9 см. Через фрагментальність і сильну деформацію важко встановити її приналежність до конкретного типу посуду. Можемо припустити, що уламок належав скляній ємності з вухом, наприклад ойнохойї, вазі чи штофу.

Біля поховання 12, на глибині 0,3 м від сучасної поверхні, знайдено глиняне прясло. Воно жовтого кольору, конічної форми, має увігнуту до середини нижню площадку. Діаметр виробу становить 4,1 см, каналу — 0,5 см, висота — 2,5 см. Аналогії до нього відомі на багатьох пам'ятках пшеворської, зубрицької і черняхівської культур. Згідно типології Б. В. Магомедова, така форма прясел відповідає виду В, підгрупі В111 і варіанту В111а та була поширена у першій половині I тис. н. е. (Магомедов 2015, с. 22).

Поруч із пряслищем виявлено подібну на лісовий горіх (фундук) глиняну кульку жовтого кольору. Поверхня орнаментована численними вертикальними канелюрами, які сходяться до купи на її вершині. Нижня частина має слабо виражену площадку з подібним на вм'ятину заглибленням круглої форми діаметром 1,1 см (рис. 3: 4). Розміри знахідки становлять: діаметр — 2,1 см, висота — 1,7 см. Такі предмети присутні на багатьох пам'ятках римського часу. Найбільше їх знайдено у вельбарській культурі, дещо менше — у черняхівській і пшеворській. Поодинокі випадки мають місце в Долькайм-Коврово (самбійсько-натангінській) і любошицькій культурах. За типологією Б. Незабітовської-Вісьневської подібні екземпляри належать до варіанту 1Б і хронологічно відповідають фазам В2/С1—D (Niezabitowska-Wisniewska 2015, s. 499—500, 503). Функціональне призначення таких виробів залишається нез'ясованим.

Поблизу поховання 12 знайдено частинку рогового гребеня. Вона прямокутно-видовже-

ної форми, має розміри 2,8 × 1,2 см і товщину 1,3—0,9 см. Поверхня орнаментована трьома горизонтальними заглибленими лініями (рис. 4: 9). Виходячи з форми, це може бути елемент (середня ланка) тричастинного гребеня. У цьому ж районі під час розкопок 2020 р. було виявлено також залізний стержень, який належав до конструкції даного виробу. Він зроблений ковальським способом, має квадратну форму і розклепані кінці. Розміри знахідки становлять 9,2 × 0,4 см. Приближно на середині його довжини зберігся малесенький кусочок рогового матеріалу (рис. 4: 3). Слід зазначити, що загалом на території Карівського могильника знайдено вісім стержнів від гребенів виключно тричастинного типу. Вони походять з поховань 2, 3, 6, а також орного шару пам'ятки.

Найбільшу групу артефактів з польового сезону 2019 р. складають металеві вироби. Серед них — предмети озброєння і спорядження вершника: залізний наконечник стріли і шпора. Перший зберігся погано через пошкодження у результаті природного окису металу. Це може свідчити про те, що наконечник або взагалі не побував у вогні, або зазнав лише незначного термічного впливу. Він втульчастого типу з листоподібною формою пера. Втулка з одного боку частково пошкоджена (рис. 3: 3). Розміри знахідки становлять: загальна довжина — 5,5 см, довжина вістря — 2,9 см, найбільша ширина — 1,7 см, довжина втулки — 2,6 см, діаметр — 0,8 см. Слід зазначити, що п'ять аналогічних наконечників стріл також виявлено у похованні 1 під час розкопок 2017 р. (Онищук 2018, с. 164—165).

Екземпляри з ромбоподібною формою вістря рідко трапляються у пшеворській культурі. Натомість численні аналогії до них відомі з території Північної Європи. Наприклад, колекція листоподібних і ромбоподібних втульчастих наконечників стріл походить з болотного комплексу Шеруп Адал у Данії (Jensen, Nørbach 2009, S. 200—203). Такі ж самі знахідки відомі в деяких германських похованнях римського часу в Середньому Подунав'ї (Přnov в Богемії (Rybová 1970, taf. VII: 1, XXIV: 1—6, XXVIII: 4); Hrubčice, Kostelec na Hané, Mušov в Моравії (Droberjar, Peška, 1994; abb. 13: 4—7; 14: 8, 11—14; 10: 2, 3 та ін.).

Шпора, хоча й виготовлена із заліза, збереглася у відмінному стані завдяки окаліні, яку отримала від перепалення у поховальному вогнищі. Має сильно вигнуті опуклі в поперечному перерізі плічки, напівсферичні гудзки на їхніх кінцях і круглий конічний шип. Останній в основі орнаментований двома заглибленими лініями (рис. 3: 1). Розміри знахідки становлять: загальна величина — 7,1 см, ширина плічок — 1,8—0,7 см, висота

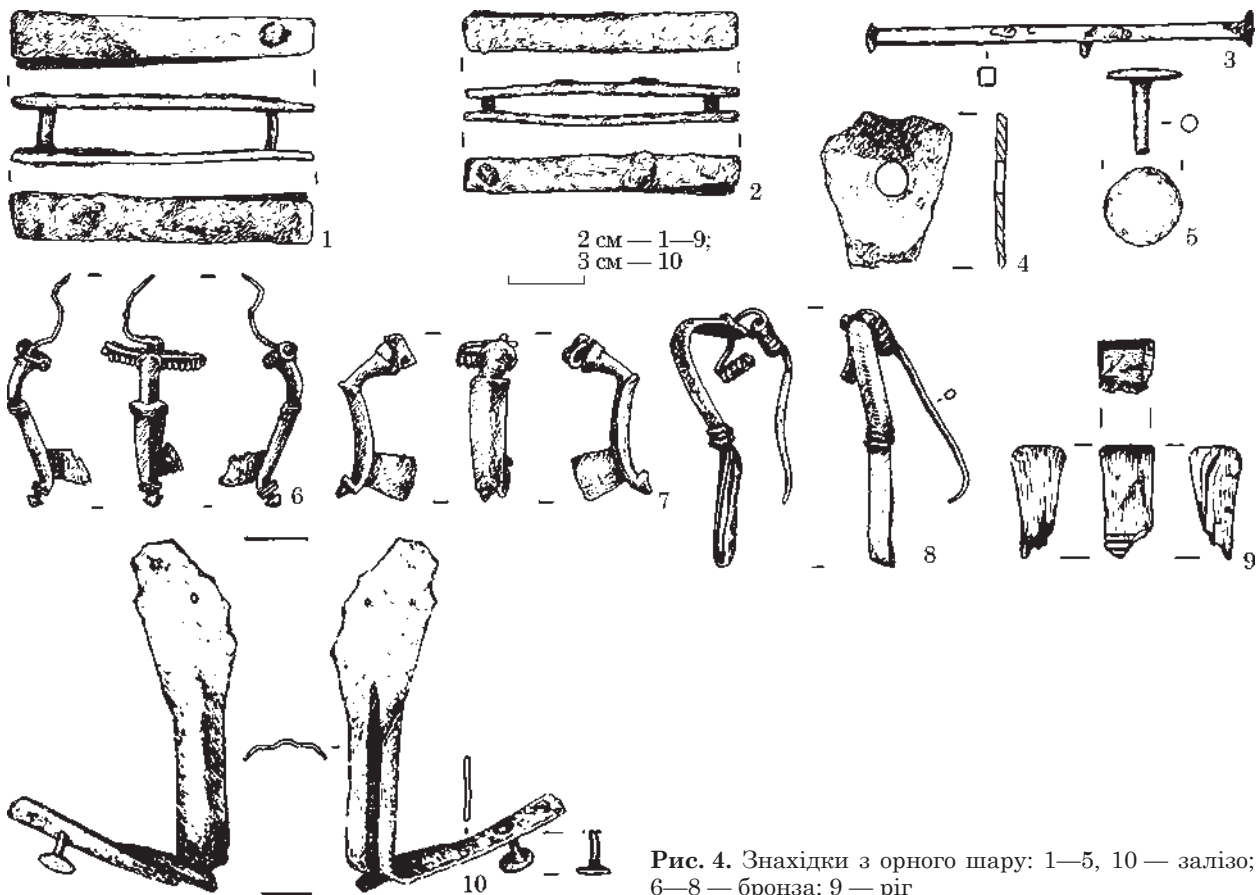


Рис. 4. Знахідки з орного шару: 1—5, 10 — залізо; 6—8 — бронза; 9 — ріг

шипа — 2,6 см, найбільший діаметр 1,6 см, діаметр гудзків — 1 см. Аналогічні шпори у кількості трьох екземплярів (відрізняються лише наявністю в основі шипа тонкого декоративного валика) походять з колекції предметів, переданих у 2017 р. у фонди КЗ ЛОР «Історико-краєзнавчий музей». Згідно з класифікацією Є. Гінальського такі вироби належать до типу Е-5 (варіант Е-5а) і датуються пізньою фазою ранньоримської доби (період В2/С1) (Ginalski 1991, s. 62—63; гус. 11: 16).

До виробів з чорного металу належить невеликий кований цвях. Дякуючи окалині він зберігся у доброму стані. Знахідка має квадратний у перерізі стержень і круглу, дещо опуклу ззовні, голівку. Нижня частина обламана (рис. 4: 5). Розміри цвяха становлять: збережена довжина — 2,9 см, товщина стержня — 0,5 × 0,5 см, приблизний діаметр голівки — 1,3 см.

Важливими знахідками є бронзові фібули. Перша збереглася погано через сильне оплавлення і ритуальне псування. Вона являє собою фрагмент спинки з масивним валиком і початком ніжки. Очевидно, інші частини були спеціально відламані. Через фрагментарність важко встановити загальний вигляд застібки. Присутність на спинці масивного валика і тонкий стержень дужки шийки можливо засвідчує її приналежність до ти-

пу А. 77 або А. 88 четвертої групи фібул римського часу (Almgren 1897, Taf. IV: 77, 88.).

Цікавою знахідкою є частинка фібули-сюльгами. Вона представлена щитком дисковидної форми розмірами 1,8 × 1,7 см. Зверху на ньому збереглися залишки дужки шириною 0,5 см, яка, мабуть, була спеціально відламана в результаті ритуальних дій. З лицьового боку по краю наявний заглиблений орнамент у вигляді одинарного кола, в середині якого розміщений трохи повернутий вправо малюнок у виді ромба з видовженими кінцями і потрійними кільцями (розетками) на кожному із них. Дужка також прикрашена двома паралельними лініями (рис. 3: 10). Припускаємо, що орнамент первісно був заповнений емаллю, яка не збереглася в результаті перепалення прикраси у вогні. Внутрішня сторона плоска, неорнаментована.

Аналогії до такого типу фібул походять з території т. зв. «кола східноєвропейських виїмчастих варварських емалей». Зокрема, повним відповідником нашої знахідки (відрізняється лише наявністю двокільцевого орнаменту по краю диска) є бронзовий щиток від сюльгами пізньоримського часу, випадково знайдений на території Гомельської області у Білорусі (Макушников, Радюш 2017, с. 178; цв. вкл.: рис. 4: 2).

У польовому сезоні 2019 р. вперше були виявлені вироби із жовтого металу. Це

підвіска-кулон, лунниця, дротина і кулька, яка утворилася в результаті сплавлення у вогнищі ще якоїсь прикраси. Усі вони походять з орного шару пам'ятки, однак, скоріш за все, були пов'язані з комплексом багатого поховання 12.

Перша знахідка являє собою підвіску з високою циліндричною шийкою, широким вушком і кулястим корпусом. Поверхня корпусу легко деформована або в результаті навмисних дій, або під час оранки. Його верхня частина прикрашена філігранним орнаментом у вигляді напаяних петлевидних дротинки і хаотично розміщених між ними кульок зерні у кільчастих «гніздах». Вушко вздовж країв і посередині декороване трьома дротинами, утвореними в результаті лінійного спаювання кульок зерні (рис. 3: 8, 8a). Розміри прикраси становлять: загальна висота — 1,8 см, діаметр сферичного корпусу — 1,1 см, висота і діаметр шийки — 0,3 і 0,4 см, ширина вушка — 0,3 см.

Подібні вироби відомі у культурах римського часу, таких як пшеворська, вельбарська і черняхівська. Найближча аналогія до описаної знахідки походить з пшеворського могильника Надколе (Nadkole; пох. 121) Мазовецького воєводства Республіки Польща (Madyda-Legutko, Rodzińska-Nowak, Zagyrska-Telega 2010, s. 338, rys. 1: 7). За типологією А. Коковського карівська підвіска належить до типу Ib2 і датована фазою B2/C1—C1a (Kokowski 1991, s. 119, 129—131, rys. 6: d—h, j).

Прикрасу типу лунниці виявлено на межі орного і непорушеного шарів між похованнями 11 і 12 (на відстані 6 м на південний захід від останнього). Вона плоскої форми, неорнаментована, має два закручені до середини роги. Вушко петельчастої форми з фронтальної сторони суцільне з корпусом. Другий його кінець припаяний до тильного боку прикраси (рис. 3: 5). Розміри знахідки становлять: загальна величина 4,2 см, висота корпусу — 2,8 см, найбільша ширина — 0,9 см, висота і ширина вушка — 0,5 і 0,9 см, маса — 6,8 г. Важливо, що в середині вушка зберігся мініатюрний фрагмент перепаленої людської кісточки.

У цьому ж квадраті знайдено фрагмент ще однієї прикраси у вигляді частково оплавленої дротини. Один її кінець зігнутий у петлю, другий легко вигнутий дугою. У поперечному перерізі — круглої форми (рис. 3: 6). Довжина знахідки становить 2,2 см, товщина дроту — 0,2 см, маса — 2,39 г. Таку саму дротину було виявлено у польовому сезоні 2020 р. на відстані близько 7 м на схід від поховання 12. Вона зігнута у формі зигзагу, має довжину 2 см, товщину 0,2 см і масу 1,47 г. Як і в попередньому випадку на поверхні присутні сліди оплавлення (рис. 3: 9). Очевидно, обидві знахідки походять від сплавленої у вогні

прикраси. У процесі оранки вони були вилучені з поховання 12 і переміщені на певну відстань у різні сторони.

Поруч із похованням 12, на глибині 0,3 м, знайдено злиток жовтого металу у вигляді кульки овальної форми (рис. 3: 7). Пористість поверхні, неправильна форма, а також сліди оплавлення вказують на те, що вона є краплею, утвореною в наслідок повного сплавлення якогось ювелірного виробу. Розміри кульки становлять 1,2 × 1,0 × 0,5 см, маса — 5,3 г.

Виявлений у 2020 р. речовий матеріал походить виключно з орного шару. Окрім вже описаних фрагмента бронзової пелюстки підвіски, залізного стержня від трьохскладового гребеня і золотої дротини, колекція знахідок цього польового сезону складається з уламків імпортової червонолакової кераміки, залізних і бронзових виробів.

Першу групу склали 6 невеликих фрагментів посуду типу «Terra sigillata». Виходячи з однакового складу глини, техніки виготовлення і кольору лакового покриття припускаємо, що вони належали до червонолакової чаші з рельєфними орнаментами з поховання 1. Слід зауважити, що розрізнені уламки цієї посудини в процесі розкопок траплялися на різних ділянках могильника. Оскільки відстань між захороненням і знайденими у 2020 р. фрагментами становила близько 30 м, сумнівно, що останні були переміщені так далеко під час оранки. Можливо, якась частина розбитої чаші була спеціально викинута за межі могили в результаті поховальних заходів.

До групи залізних виробів відносяться дві сковки прямокутних пластин, зроблені за допомогою пари коротких стержнів. Розміри першої становлять: довжина — 7,8 см, ширина пластин — 1 см, товщина — 0,2 см. Стержні круглої у поперечному перерізі форми і мають діаметр 0,4 см. Їхня висота, а отже й відстань від однієї платини до другої, становить 1,9 см (рис. 4: 1). Друга сковка менших розмірів. Її довжина становить 7,3 см, ширина пластин — 0,9 см, товщина — 0,2 см, висота стержнів — 0,5 см (рис. 4: 2). Слід зазначити, що подібна сковка також походить з речового комплексу, переданого в 2017 р. у фонди КЗ ЛОР «Історико-краєзнавчий музей».

Аналогії до знахідок відомі у пшеворській культурі, зокрема з могильника в с. Гаць біля Пшеворська у Польщі (Hadaczek 1909, s. 11; tab. III). Такі сковки використовували для скріплення дерев'яних або шкіряних виробів. Сліди окалини на поверхні засвідчують їхнє перебування у кремаційному вогнищі.

До групи предметів із заліза належать ручки щитів, представлені цілим екземпля-

ром і фрагментом. Перша знахідка має опуклий держак шириною 1,8 см і плавно розширені у формі трапеції плоскі поля з круглими отворами для кріплення діаметром 6 см. В одному з них зберігся цвях висотою 1,2 см і товщиною 0,4 см з розклепанними кінцями (рис. 4: 10). Поверхня має сліди перепалення у вогні. Загальна довжина ручки становить 21 см. Майже по середині вона зігнута під гострим кутом, що могло бути наслідком як ритуальних дій, так й оранки ґрунту.

Форма описаної ручки відрізняється від інших подібних знахідок з могильника Карів I відсутністю прямокутних уступів у місці переходу держака у пластини-поля. Вона належить до дев'ятого типу за класифікацією М. Яна (Jahn 1916, S. 189—190; Abb. 220). Згідно Й. Ількера такі форми ручок є близькими до варіантів 5a—5b і за матеріалами болотного депозиту в Іллерупі (Шлеруп Ådal) у Данії відносяться до початку пізньоримського часу — фази C1b (Pkjær 2001, S. 321—322; Abb. 305). Це підтверджує правильність датування могильника в Карові етапом B2/C1 і пояснює наявність у поховальних комплексах предметів характерних як для ранньоримського, так і початкової етапу пізньоримського періодів.

Друга ручка представлена полем, яким вона кріпилася до умбона. Знахідка має вигляд трапецевидної пластини з овальним отвором розмірами 0,8 × 0,9 см по середині. Величина фрагмента становить: ширина — 3,2—1,8 см, довжина — 3,7 см. На поверхні присутня окалина від вогню (рис. 4: 4).

Предмети з бронзи представлені двома цілими і двома частково пошкодженими фібулами, а також фрагментом залізної пружинки зі слідами перепалення у вогні. Перший цілий екземпляр не відповідає жодній з форм у типології О. Альмгrena, посідаючи проміжне місце між A-75 і A-84 (Almgren 1897, Taf. IV: 84). Він має двочленну конструкцію, S-подібну форму і відкритий пружинний апарат, тятиву якого зафіксована за допомогою спеціального гачка на корпусі. Голівка фібули трубчаста з незначним прикінцевим розширенням, шийка кругла у перерізі. Спинка трикутна, має добре виражене поздовжнє ребро і поперечний гребінь на зовнішній поверхні у вигляді трьох маленьких валиків. Ніжка, відігнута на зовні з суцільним приймачем висотою 1,4 см, закінчується круглою «намистинкою» (рис. 4: 6). Загальна довжина знахідки становить 3,9 см. За типологією Т. Ліани такі екземпляри належать до другого різновиду трубчастих фібул і датуються періодом B2 (Liana 1970, s. 443-444; tabl. III: 13).

До цього ж типу застібок належать два фрагментовані екземпляри. У першого відсутня права частина пружини (рис. 4: 7). Другий представлений лише ніжкою зі слі-

дами навмисного пошкодження (спеціально відламані спинка і «намистинка» на ніжці). Їхня форма відрізняється від вищеописаної фібули лише гострішим профілюванням корпусу і «намистинкою» у вигляді конусу. Величина виробів становить 4,4 см. Такі застібки були поширені на території пшеворської культури у фазі B2—B2/C1 (Daßbrowska 1998, S. 150—151; Abb. 1).

Ще одна бронзова фібула виявлена буквально на поверхні пам'ятки, на глибині 0,1 м. Вона відрізняється від інших наявністю підв'язного приймача. Знахідка частково деформована у результаті оранки. Її довжина становить 6,4 см. Має відкритий пружинний апарат і вигнуту підтрикутну в перетині спинку, прикрашену рядом косих насічок. Приймач підв'язаний до ніжки трьома витками дроту (рис. 4: 8). За типологією О. Альмгrena такі фібули належать до варіанту A-162. Через наявність відповідного орнаменту на спинці Я. Анджейовський виділив їх у групу «Яртипори» («Jartypory») і датував фазою C1a (Andrzejowski 2018, p. 99—127). Аналогії до них широко відомі у вельбарській культурі, зокрема й на території Західної Волині (Боремель, Перемиль) (Andrzejowski 2018, p. 118—121). Виходячи з незначної глибини залягання, а також з відсутності на пам'ятці Карів I культурного шару пізньоримського часу, вважаємо, що ця фібула потрапила на територію могильника випадково.

На особливу увагу заслуговує фрагмент бронзового кінцевика поводів кінської вуздечки. Він виявлений в орному шарі на глибині 0,25 м. Має масивну петлевидну дужку, прямокутний щиток опуклої форми, орнаментований 5 рядами прямих ліній, і залишки пластинчастого затискача для фіксації шкіряного ремня вудила (рис. 3: 11). За класифікацією С. Вільберс-Рост кінцевик належить до типу 2a (Wilbers-Rost 1994, taf. 3: A; bail. 1: Rh. 2a). Найближча аналогія до нього походить з одиночного місцезнаходження біля м. Челаковіце (Čelákovice) у Центральній Чехії, де такий предмет був у складі поводів ланцюгового типу Вімосе (Lau 2014, S. 42; Abb. 1).

Отже, дослідження 2019—2020 рр. принесли нові матеріали, які засвідчують винятковість могильника Карів I серед інших пам'яток цього часу на території Західного Побужжя. Невелика кількість захоронень, наявність у могилах зброї, дорогих речей провінційно-римського походження, прикрас, в тому числі з дорогоцінних металів, та інших предметів, вказує на високий соціальний статус похованих тут осіб. Це дозволяє припустити, що пам'ятка може являти собою некрополь представників тогочасної варварської еліти і членів її близького оточення.

Етнокультурна характеристика пам'ятки. Кремаційний могильник Карів I є складною пам'яткою в етністоричному контексті. Проведені дослідження засвідчують наявність в об'єктах різнокультурних елементів поховальної обрядовості. Вони відобразилися як в характері матеріальних комплексів могил, так і специфіці ритуальних дій, пов'язаних з покладенням останків. Наприклад, з усіх захоронень лише три були урновими, решту — ямного типу. У похованнях 1, 5, 7, а також у деяких порожніх (знищених оранкою) об'єктах, простежено посипання долівки подрібненим деревним вугіллям. У ґрунті, який заповняв могили 1, 2, 4, 6, 10, 12, встановлено присутність більшої чи меншої кількості продуктів спалення у вигляді вугілля і золи. У захороненнях 1, 2, 5, 12 виявлено тваринні остеологічні залишки. Супровідний інвентар в одних випадках лежав у хаотичному порядку між кістками (пох. 5, 6, 9, 12), в інших, залежно від типу предметів, — розташовувався в чітко визначених місцях поховальної ями. Наприклад, у похованні 1 майже весь керамічний посуд, за виключенням цілого горщика з «жертвовою їжею» в центральній частині могили, лежав у розбитому вигляді біля північної стінки, при цьому трьом посудинам (амфорі, червонолаковій вазі та ліпному дзбану з гостроконечним вухом) бракувало значної кількості фрагментів, а ще дві були представлені одиничними уламками. Натомість усі вироби з металу розташовувалися біля південного краю ями. Деякі із них мали сліди навмисної деформації і сильного оплавлення. У могилі також виявлено залишки черепної коробки коня та елементи дорогого кінського спорядження для верхової їзди (частини вуздечки типу Vimose) (Онищук 2018, с. 142—144). Аналогічне розміщення керамічних і металевих предметів простежене у похованні 7, однак в цьому випадку чотири з п'яти виявлених глиняних посудин не мали жодних пошкоджень, натомість усі металеві вироби були ритуально зіпсовані. На відміну від глиняного горщика з «ритуальною їжею» у центрі лежав дорогий скляний келих (Онищук 2020, с. 148—149).

Зовсім інакше виглядало поховання 2. Воно мало два яруси поховальних дарів. За винятком кількох металевих предметів з верхнього шару (одні ножиці і ніж мали обламани кінчики лез, а шпора — затуплений шип) усі інші перебували в цілому вигляді. Явні сліди термічного впливу вдалося простежити лише на кераміці з верхнього ярусу. Роль урни виконував імпортований бронзовий казан з антропоморфними атташами, а інвентар складався з дорогих і престижних скляних й бронзових виробів (Онищук 2018, с. 144—148). Очевидно, це було пов'язано із

статусом похованої тут людини, яка належала до германської (свебської) племінної верхівки. Цю думку підтверджують дослідження Я. Шустера, за якими «...*бронзовий, срібний і скляний посуд у могилах був своєрідним визначником статусу або рангу померлої особи в соціальної ієрархії Барбарікуму*» (Schuster 2014, s. 36).

По-іншому було облаштоване поховання 8. Урна з останками стояла між двома цілими керамічними посудинами, під якими лежав непошкоджений наконечник списа. На усіх простежені ознаки сильного перепалення у вогні. Людські кістки в середині урни були очищені від продуктів спалення і лежали в анатомічному положенні — від кісток ніг на дні посудини до черепної коробки у верхній її частині (Онищук 2020, с. 149—150). У цьому ж, а також сусідньому урновому захороненні 9, поміж кремованих останків знайдено по одній перепаленій у вогні невеликій крем'яній конкреції (Онищук 2020, с. 163; рис. 15: 6—7).

З поховальною обрядовістю пов'язуємо навмисне нищення або деформацію багатьох предметів супровідного інвентарю у похованнях 1, 2, 4—7, 9, 11, 12). Ламали або згинали не тільки зброю чи інші масивні предмети, а й дрібні речі, наприклад, дротяні персні (пох. 5), голку (пох. 6), шпильки (пох. 6, 12), фібули (пох. 9) тощо.

Культурну приналежність могильника Карів I наразі визначити складно. Характер пам'ятки (безкурғанний і тілопальний тип захоронень, наявність у могилах залишків поховального вогнища, ритуально пошкодженої зброї, елементів спорядження вершників (шпори), чорнолощеної ребристої кераміки з добре вираженим дном та ін.) засвідчує домінування у її поховальній обрядовості пшеворських традицій. Одночасно, присутність у могилі 1 решток черепа коня, кінської вуздечки з поводями типу Vimose (варіант «Прусський» за Т. Барановським) Baranowski 1973, s. 420—424; рис. 11: А) або тип Vimose 1 за N. Lau (Lau 2018, S. 345—346; Abb. 2)), поширених на Самбії, у Скандинавії та, спорадично, у Центральній Європі та деяких металевих елементів костюма (широких кінцевиків поясів з трикутними вирізами, пряжок з виделкоподібним язичком, фібул Almgren 125 і 130 з трубчастим пружинним апаратом, шпильок із профільованими голівками тощо) вказує на західнобалтські культурні впливи. Виявлення у похованні 2 бронзового казана з антропоморфними атташами з «nodus suebicus» (свебським вузлом) і значної кількості предметів провінційно-римського походження засвідчує наявність германського (свебського) етнічного компоненту, що проживав на Середньодунайському лімесі. Не можемо також проігнору-

вати присутність у керамічному комплексі пам'ятки двох горщиків «венедського» типу з косими насічками на вінцях (пох. 1, 7), які представляють носіїв постзарубинецьких культурних традицій (Онищук 2020, с. 148).

Наявність достатньої кількості датуючих матеріалів (фібули, шпори, кінцевики рогів для пиття, амфори, скляний і бронзовий посуд тощо), більшість з яких походить із закритих комплексів, дозволяють датувати могильник Карів I другою половиною II ст. н. е., або, як вже зазначалося вище, фазою B2/C1 і пов'язати з подіями Маркоманських війн (166—180 pp.) на Середньому Дунаї.

Висновки. Отже, характер поховальної обрядовості, а також знайдені матеріали свідчать, що людність, яка залишила пам'ятку Карів I, не належала ані до готів, ані гепідів, ані інших племен вельбарського культурного кола. Не маємо підстав відносити її також до «класичної» пшеворської культури, оскільки деякі обрядові елементи нехарактерні для її похоронних традицій. Дослідження могильника дозволяють припустити появу на території Західного Побужжя у зазначений період групи населення зі змішаними культурними рисами. Ймовірною причиною цього явища були події Маркоманських війн, під час або після завершення яких частина учасників варварської коаліції могла переселитися на віддалені від римського політичного впливу землі європейського Барбарікуму.

ЛІТЕРАТУРА

- Алексеева, Е. М. 1978. *Античные бусы Северного Причерноморья*. Археология СССР. Свод археологических источников, Г 1-12. Москва: Наука.
- Бруяко, И. В., Дзиговский, А. Н., Мадыда-Легутко, Р. 2017. *Studia Baltica et Pontica* (Сармато-германский комплекс на городище Каргал в низовьях Дуная). *Stratum plus*, 4, с. 233-264.
- Гопкало, О. В. 2008. *Бусы и подвески черняховской культуры*. Киев: ИА НАН Украины.
- Магомедов, Б. В. 2015. *Керамические пряслица черняховской культуры*. Киев: ИА НАН Украины.
- Милашевський, О. С. 2016. Замки, ключі та деталі скриньок у черняхівській культурі. *Оіум*, 5: Черняхівська культура, с. 69-88.
- Онищук, Я. 2018. *Населення Західної Волині та Західного Поділля у першій половині I тис. н. е.: культурно-історичний аспект*. Львів: ЛНУ імені Івана Франка.
- Онищук, Я. 2020. Деякі підсумки досліджень могильника римського часу Карів I у Західному Побужжя. В: Любичев, М., Мизгін, К. (ред.). *Між Сходом та Заходом (Inter Orientem et Occidentem)*. 3. Харків: ХНУ імені В. Н. Каразіна, с. 143-163.
- Макушников, О. А., Радюш, О. А. 2017. Вещи круга выемчатых эмалей из Гомельского Поднепровья. *Раннеславянский мир*, 19: Европа от Латена до Средневековья: варварский мир и рождение славянских культур. К 60-летию А. М. Обломского, с. 173-183.
- Слободян, Т. 2020. Додаток 2. Антропологічний аналіз виявленого остеологічного матеріалу могиль-

ника Карів I. В: Онищук, Я. І., Сидорович, В. З. *Звіт про археологічні дослідження могильника римського часу Карів I у Західному Побужжя у 2019 р.* НА ІА НАН України, ф. 64, с. 156-166.

Чорний, А., Сало, Б., Фіцко, М., Кісілевич, Ю. 2013. *Археологічне обстеження території Сокальського району у 2012 р.* НА ІА НАН України, ф. 64, 2012/20.

Almgren, O. 1897. *Studien über Nordeuropäische Fibelformen der ersten nachchristlichen Jahrhunderte mit Berücksichtigung der provinzialrömischen und südrussischen Formen*. Stockholm.

Andrzejowski, J. 2018. Jartytory-type brooches — traces of a «living culture» or just a research construct? In: Michałowski, A., Schuster, J. (eds.). *Kulturkonzepte und konzipierte Kulturen. Aussagemöglichkeiten und Grenzen einer systematischen Erfassung archäologischer Funde des eisenzeitlichen Mittel- und Nordeuropas*. Bonn, p. 99-127.

Baranowski, T. 1973. Rząd koński z wozdami łańcuchowymi na terenie Europy Śródkowej w okresie wpływów rzymskich. *Archeologia Polski*, XVIII, 2, s. 391-477.

Beckmann, B. 1969. Die baltischen Metallnadeln der römischen Kaiserzeit. *Saalburg Jahrbuch. Bericht des Saalburg Museums*, XXVI, S. 107-119.

Dąbrowska, T. 1998. Die kräftig profilierten Fibeln Almgren Gruppe IV, Fig. 74—84 (Trompetenfibeln) — mit einem Ausblick auf die östlichen Formen. In: Kunow, J. (eds.). *100 Jahre Fibelformen nach Oscar Almgren. Forschungen zur Archäologie im Land Brandenburg*. 5. Wünsdorf, S. 149-156.

Droberjar, E., Peška, J. 1994. Waffengräber der römischen Kaiserzeit in Mähren und die Bewaffnung aus dem Königsgrab bei Mušov. In: Carnap-Bornheim, C. (eds.). *Beiträge zu römischer und barbarischer Bewaffnung in den ersten vier nachchristlichen Jahrhunderten. Marburger Kolloquium*. Marburg; Lublin, S. 271-301.

Ginalski, J. 1991. Ostrogi kabłakowe kultury przeworskiej. *Przegląd Archeologiczny*, 38, s. 53-84.

Hadaczek, K. 1909. Album przedmiotów wydobytych w grobach cmentarzyska ciałopalnego koło Przeworska (z epoki cesarstwa rzymskiego). In: *Teka Konserwatorska. Rocznik Grona C. K. Konserwatorów Starożytnych Pomników Galicyi Wschodniej*, 3 (II). Lwów, s. A-Z.

Ilkjær, J. 2001. *Illerup Ådal. Die Schilde*. 9. Aarhus.

Jahn, M. 1916. *Die Bewaffnung der Germanen in der älteren Eisenzeit, etwa von 700 v. Chr. bis 200 n. Chr.* Würzburg.

Jensen, X. P., Nørbach, L. C. 2009. *Illerup Ådal. Die bugen, Pfeile und Äxte*. Tafelband. Jutland Archaeological Society Publications, XXV: 13. Aarhus: University Press.

Juga-Szymańska, A. 2014. *Kontakty Pojezierza Mazurskiego ze wschodnią strażką Bałtyku w okresie wpływów rzymskich na przykładzie szpil*. Warszawa.

Kokowski, A. 1991. Grób wojownika kultury przeworskiej z Orońska w woj. Radomskim. *Acta Universitatis Lodzianae. Folia Archaeologica*, 12, s. 106-134.

Kokowski, A. 1997. *Schlossbeschlüge und Schlüssel im Barbaricum in der Römischen Kaiserzeit und der frühen Völkerwanderungszeit: Klassifizierung, Verbreitung, Chronologie*. Lublin.

Lau, N. 2014. *Das Thorsberger Moor. Die Pferdegeschirre*. Germanische Zaumzeuge und Sattelgeschirre als Zeugnisse kriegerischer Reiterei im mittel- und nordeuropäischen Barbaricum, 1. Schleswig.

Lau, N. 2018. Die Pferdegeschirre der jüngeren römischen Kaiserzeit aus Opferungen von Heeresaus-

rüstungen und ihre Verbindungen in den Donaauraum. *Slovenská Archeológia*, 66, s. 343-361.

Liana, T. 1970. Chronologia względna kultury przeworskiej we wczesnym okresie rzymskim. *Wiadomości Archeologiczne*, 35, s. 429-487.

Madyda, R. 1977. Sprzączki i okucia pasa na ziemiach Polskich w okresie rzymskim. *Materiały Starożytności i Wczesnośredniowieczne*, 4, s. 351-411.

Madyda-Legutko, R., Rodzińska-Nowak, J., Zagyrska-Telega, J. 2010. Złote wisiorki z cmentarzyska ludności kultury przeworskiej w Prusieku, stan. 25, gm. Sanok. In: Urbaniak, A., Prochowicz, R., Jakubczyk, I., Levada, M., Schuster, J. (eds.). *Terra Barbaica. Monumenta archaeologica Barbarica*. Series Gemina, II. Łódź; Warszawa, s. 387-395.

Madyda-Legutko, R. 2011. *Studia nad zróżnicowaniem metalowych części pasów w kulturze przeworskiej. Okucia końca pasa*. Kraków.

Madyda-Legutko, R. 2016. Funkcje użytkowe niektórych elementów wystroju pasów ludności kultury przeworskiej. *Casus kabłączków, zawieszek, skuwek z pierścieniem*. *Wiadomości Archeologiczne*, LXVII, s. 65-110.

Niezabitowska-Wisniewska, B. 2015. Ulów (pow. tomaszowski, woj. lubelskie), stanowisko 7, obiekt 124, czyli raz jeszcze w kwestii glinianych guzków typu Bernašivka. In: Kontny, B. (ed.). *Ubi tribus faucibus fluenta Vistulae fluminis edibuntur. Jerzy Okulicz-Kozaryn in memoriam*. *Barbaricum*, 11. Warszawa, s. 489-524.

Onyshchuk, J. 2019. Kariv I — nowo odkryte cmentarzysko z okresu wczesnorzymskiego na Zachodnim Pobużu. Wstępna analiza kulturowo — historyczna. In: Kot-Legieć, K., Michałowski, A., Olędzki, M., Piotrowska, M. (eds.). *Kultura przeworska. Procesy przemian i kontakty zewnętrzne*. Łódź, s. 359-375.

Onyshchuk, J., Schuster, J. 2020. Die nächsten drei Sueben! Ein kaiserzeitliches «Fürstengrab» mit römischem Import und weitere Grabfunde von Kariv I in der Westukraine. *Acta Archaeologica Carpathica*, LV, S. 91-110.

Rybová, A. 1970. *Das Brandgräberfeld der jüngeren römischen Kaiserzeit von Pnov / Žárové pohřebiště z mladší doby římské v Pnově*. Praha.

Stanek, K. 1999. Wisiory opasane odmiany wschodniej w środkowoeuropejskim *Barbaricum*. In: Andrzejowski, J. (eds.). *Comhlan. Studia z archeologii okresu przedrzymskiego i rzymskiego w Europie Środkowej dedykowane Teresie Dąbrowskiej w 65. rocznicę urodzin*. Warszawa, s. 331-367.

Schuster, J. 2014. Złoty wiek — Czarnówka w okresie wpływów rzymskich i w okresie wędrówek ludów. In: Andrzejowski, J. (eds.). *Okruch złota w popiele ogniska*. *Monumenta Archaeologica Barbarica*. Series popularis, I. Łębork; Warszawa, s. 53-90.

Wilbers-Rost, S. 1994. *Pferdeggeschirr der römischen Kaiserzeit in der Germania libera: zur Entstehung, Entwicklung und Ausbreitung des «Zaumzeugs mit Zügelketten»*. Oldenburg.

REFERENCES

Alekseeva, E. M. 1978. *Antichnye busy Severnogo Prichernomoria*. *Arkheologiya SSSR. Svod arkheologicheskikh istochnikov*, G 1-12. Moskva: Nauka.

Bruiaiko, I. V., Dzigovskii, A. N., Madyda-Legutko, R. 2017. *Studia Baltica et Pontica (Sarmato-germanskii kompleks na gordishche Kartal v nizoviakh Dunaia)*. *Stratum plus*, 4, s. 233-264.

Gopkalo, O. V. 2008. *Busy i podveski cherniakhovskoi kultury*. Kiev: IA NAN Ukrainy.

Magomedov, B. V. 2015. *Keramicheskie priaslitsa cherniakhovskoi kultury*. Kiev: IA NAN Ukrainy.

Mylashevskiy, O. S. 2016. Zamky, kluchi ta detali skrynok u cherniakhivskii kulturi. *Oium*, 5: Cherniakhivska kultura, s. 69-88.

Onyshchuk, Ya. 2018. *Naseleння Zakhidnoi Volyni ta Zakhidnoho Podillia u pershii polovyni I tys. n. e.: kulturno-istorychnyi aspekt*. Lviv: LNU imeni Ivana Franka.

Onyshchuk, Ya. 2020. Deiaki pidsumky doslidzhen mohylnyka rymsskoho chasu Kariv I u Zakhidnomu Pobuzhzhii. In: Liubychiev, M., Myzghin, K. (ed.). *Mizh Shkhodom ta Zakhodom (Inter Orientem et Occidentem)*. 3. Kharkiv: KhNU imeni V. N. Karazina, s. 143-163.

Makushnikov, O. A., Radiush, O. A. 2017. Veshchi kruga vyemchatykh emalei iz Gomelskogo Podneprov'ia. *Rannoslavianskii mir*, 19: Evropa ot Latena do Srednevekovia: varvarskii mir i rozhdzenie slavianskikh kultur. K 60-letiiu A. M. Obolmskogo, s. 173-183.

Slobodian, T. 2020. Dodatok 2. Antropolohichniy analiz vyavlenoho osteolohichnoho materialu mohylnyka Kariv I. In: Onyshchuk, Ya. I., Sydorovych, V. Z. *Zvit pro arkheolohichni doslidzhennia mohylnyka rymsskoho chasu Kariv I u Zakhidnomu Pobuzhzhii u 2019 r.* NA IA NAN Ukrainy, f. 64, s. 156-166.

Chorni, A., Salo B., Ficko M., Kisilevych J. 2013. *Arkheolohichne obstezhennia terytorii Sokalskoho raionu u 2012 r.* NA IA NAN Ukrainy, f. 64, 2012/20.

Almgren, O. 1897. *Studien über Nordeuropäische Fibelformen der ersten nachchristlichen Jahrhunderte mit Berücksichtigung der provinzialrömischen und südrussischen Formen*. Stockholm.

Andrzejowski, J. 2018. Jartypory-type brooches — traces of a «living culture» or just a research construct? In: Michałowski, A., Schuster, J. (eds.). *Kulturkonzepte und konzipierte Kulturen. Aussagemöglichkeiten und Grenzen einer systematischen Erfassung archäologischer Funde des eisenzeitlichen Mittel- und Nordeuropas*. Bonn, p. 99-127.

Baranowski, T. 1973. Rząd koński z wodzami łańcuchowymi na terenie Europy Środkowej w okresie wpływów rzymskich. *Archeologia Polski*, XVIII, 2, s. 391-477.

Beckmann, B. 1969. Die baltischen Metallnadeln der römischen Kaiserzeit. *Saalburg Jahrbuch. Bericht des Saalburg Museums*, XXVI, S. 107-119.

Dąbrowska, T. 1998. Die kräftig profilierten Fibeln Almgren Gruppe IV, Fig. 74—84 (Trompetenfibeln) — mit einem Ausblick auf die östlichen Formen. In: Kunow, J. (eds.). *100 Jahre Fibelformen nach Oscar Almgren. Forschungen zur Archäologie im Land Brandenburg*. 5. Wünsdorf, S. 149-156.

Droberjar, E., Peška, J. 1994. Waffengräber der römischen Kaiserzeit in Mähren und die Bewaffnung aus dem Königsgrab bei Mušov. In: Carnap-Bornheim, C. (eds.). *Beiträge zur römischer und barbarischer Bewaffnung in den ersten vier nachchristlichen Jahrhunderten. Marburger Kolloquium*. Marburg; Lublin, S. 271-301.

Ginalski, J. 1991. Ostrogi kabłąkowe kultury przeworskiej. *Przegląd Archeologiczny*, 38, s. 53-84.

Hadaczek, K. 1909. Album przedmiotów wydobytych w grobach cmentarzyska ciałopalnego koło Przeworska (z epoki cesarstwa rzymskiego). In: *Teka Konserwatorska. Rocznik Grona C. K. Konserwatorów Starożytnych Pomników Galicyi Wschodniej*, 3 (II). Lwów, s. A-Z.

Ilkjær, J. 2001. *Illerup Adal. Die Schilde*. 9. Aarhus.

Jahn, M. 1916. *Die Bewaffnung der Germanen in der älteren Eisenzeit, etwa von 700 v. Chr. bis 200 n. Chr.* Würzburg.

Jensen, X. P., Nørbach, L. C. 2009. *Illerup Adal. Die bugen, Pfeile und Äxte*. Tafelband. *Jutland Archaeological Society Publications*, XXV: 13. Aarhus: University Press.

Juga-Szymańska, A. 2014. *Kontakty Pojezierza Mazurskiego ze wschodnią strefą Bałtyku w okresie wpływów rzymskich na przykładzie szpil*. Warszawa.

Kokowski, A. 1991. Grób wojownika kultury przeworskiej z Orońska w woj. Radomskim. *Acta Universitatis Lodzianis. Folia Archaeologica*, 12, s. 106-134.

Kokowski, A. 1997. *Schlossbeschlüge und Schlüssel im Barbaricum in der Römischen Kaiserzeit und der frühen Völkerwanderungszeit: Klassifizierung, Verbreitung, Chronologie*. Lublin.

**EXCAVATION OF THE BURIAL
GROUND KARIV I OF ROMAN AGE
IN THE WESTERN BUG BASIN
IN 2019—2020**

The paper highlights the results of research conducted in 2019—2020 at the archaeological site cremation burial ground Kariv I of the Roman period in the basin of the Western Bug River. During the excavations 3 cremation burials were found which perhaps included the remains of one male and two females. Noteworthy is the partially destroyed female burial 12. Rich items of funeral inventory were found there, including the household items, metal costume details, jewelry, including jewelry made of yellow metal. The tilth soil layer contained fragments of glass and ceramic imported utensils, brooches, weapons and horse harness, armour ect. In total 12 cremation burials (including one pair burial) with a variety of equipment were found on the area of 1456 m² during the entire period of research on the burial ground Kariv I. The remains of thirteen people were found in the burial assemblages: seven men, five women and one adolescent child (infantilis II group). We can suppose that the site may have been a burial place for barbarian elite and members of its inner circle. On the basis of numerous finds (brooches, spurs, tips of drinking horns, amphorae, glass and bronze vessels, etc.), most of which come from closed assemblages, the chronology of the burial ground is ascertained by the second half of the 2nd century CE (phase B2/C1). The people who left the site had mixed cultural traits. The mix of funeral traditions of the Przeworsk culture with notable South Germanic (Suebian), Baltic and Venetian elements can be found on the site. The events of the Marcomannic Wars, during or after which some members of the barbarian coalition tried to leave the troubled areas of the Middle Danube, moving away from Roman political influence in the European Barbaricum, perhaps may be the reason of appearance in the region of the population whom the burial ground belong.

Keywords: Kariv I burial ground, cremation, funeral rites, Roman period, Marcomannic wars, the Western Bug region.

Одержано 10.12.2021

ОНИЩУК Ярослав Іванович, доктор історичних наук, доцент, Львівський національний університет імені Івана Франка, Львів, Україна.

ONYSHCHUK Jaroslav, Doctor of Historical Sciences, Associate Professor, Ivan Franko National University of Lviv, Lviv, Ukraine.

ORCID: 0000-0002-4079-5202, e-mail:

onyshchuk@ukr.net.

Lau, N. 2014. *Das Thorsberger Moor. Die Pferdegeschirre. Germanische Zaumzeuge und Sattelgeschirre als Zeugnisse kriegerischer Reiterei im mittel- und nordeuropäischen Barbaricum*, 1. Schleswig.

Lau, N. 2018. Die Pferdegeschirre der jüngeren römischen Kaiserzeit aus Opfernungen von Heeresausrüstungen und ihre Verbindungen in den Donaauraum. *Slovenská Archeológia*, 66, s. 343-361.

Liana, T. 1970. Chronologia względna kultury przeworskiej we wczesnym okresie rzymskim. *Wiadomości Archeologiczne*, 35, s. 429-487.

Madyda, R. 1977. Sprzączki i okucia pasa na ziemiach Polskich w okresie rzymskim. *Materiały Starożytne i Wczesnośredniowieczne*, 4, s. 351-411.

Madyda-Legutko, R., Rodzińska-Nowak, J., Zagórska-Telega, J. 2010. Złote wisiorki z cmentarzyska ludności kultury przeworskiej w Prusieku, stan. 25, gm. Sanok. In: Urbaniak, A., Prochowicz, R., Jakubczyk, I., Levada, M., Schuster, J. (eds.). *Terra Barbaica. Monumenta archaeologica Barbarica. Series Gemina*, II. Łódź; Warszawa, s. 387-395.

Madyda-Legutko, R. 2011. *Studia nad zróżnicowaniem metalowych części pasów w kulturze przeworskiej. Okucia końca pasa*. Kraków.

Madyda-Legutko, R. 2016. Funkcje użytkowe niektórych elementów wystroju pasów ludności kultury przeworskiej. *Casus kabłączków, zawieszek, skuwek z pierścieniem. Wiadomości Archeologiczne*, LXVII, s. 65-110.

Niezabitowska-Wiśniewska, B. 2015. Ulów (pow. tomaszowski, woj. lubelskie), stanowisko 7, obiekt 124, czyli raz jeszcze w kwestii glinianych guzków typu Bernašivka. In: Kontny, B. (ed.). *Ubi tribus faucibus fluenta Vistulae fluminis edibuntur. Jerzy Okulicz-Kozaryn in memoriam*. Barbaricum, 11. Warszawa, s. 489-524.

Onyshchuk, J. 2019. Kariv I — nowo odkryte cmentarzysko z okresu wczesnorzymskiego na Zachodnim Pobużu. Wstępna analiza kulturowo — historyczna. In: Kot-Legieć, K., Michałowski, A., Olędzki, M., Piotrowska, M. (eds.). *Kultura przeworska. Procesy przemian i kontakty zewnętrzne*. Łódź, s. 359-375.

Onyshchuk, J., Schuster, J. 2020. Die nächsten drei Sueben! Ein kaiserzeitliches «Fürstengrab» mit römischem Import und weitere Grabfunde von Kariv I in der Westukraine. *Acta Archaeologica Carpathica*, LV, S. 91-110.

Rybová, A. 1970. *Das Brandgräberfeld der jüngeren römischen Kaiserzeit von Pnov / Zárové pohřebiště z mladší doby římské v Pnově*. Praha.

Stanek, K. 1999. Wisiory opasane odmiany wschodniej w środkowoeuropejskim Barbaricum. In: Andrzejowski, J. (eds.). *Comhlan. Studia z archeologii okresu przedrzymskiego i rzymskiego w Europie Środkowej dedykowane Teresie Dąbrowskiej w 65. rocznicę urodzin*. Warszawa, s. 331-367.

Schuster, J. 2014. Złoty wiek — Czarnówka w okresie wpływów rzymskich i w okresie wędrówek ludów. In: Andrzejowski, J. (eds.). *Okruch złota w popiele ogniska*. Monumenta Archaeologica Barbarica. Series popularis, I. Lębork; Warszawa, s. 53-90.

Wilbers-Rost, S. 1994. *Pferdegeschirr der römischen Kaiserzeit in der Germania libera: zur Entstehung, Entwicklung und Ausbreitung des «Zaumzeugs mit Zügelketten»*. Oldenburg.