

О. О. Прядко

КАЛЕНИКІВСЬКЕ ГОРОДИЩЕ В НИЖНІЙ ТЕЧІЇ р. СУПІЙ

Стаття присвячена результатам пошукових археологічних досліджень 2015—2020 рр. поблизу с. Каленики Золотоніського району Черкаської області. Розглянуто історію досліджень та охарактеризовано археологічні знахідки з пам'ятки. Отримані матеріали та дані свідчать про існування значного центру в Супійському мікрореєоні міського типу, який відрізняється від подібних пам'яток великою площею (23,1 га), та відповідними знахідками. За допомогою дешифровки космознімків вдалося виявити та локалізувати на місцевості дві лінії укріплень посаду.

Ключові слова: Каленики, Супійські городища, дитинець, посад, давньоруський час, р. Супій.

Вивчення та дослідження давньоруських городищ, поселень та могильників має важливе значення для формування бази даних археологічних пам'яток не лише Переяславської землі, а й України загалом. Детальне картографування всіх пам'яток цього часу дозволить реконструювати систему заселення мікрореєонів. Одним із значних і маловивчених укріплених Супійських центрів є Калениківське городище. Розташоване воно за 870 м на північ від с. Каленики Золотоніського р-ну, Черкаської обл. на краю тераси правого високого берега р. Супій, лівобічної притоки Дніпра і складається з дитинця та укріпленого подвійного посаду (XI — перша половина XIII ст.).

У природно-географічному положенні місце знаходження археологічного комплексу тісно пов'язане з Калениківсько-Ташанським плато. Цей геологічний об'єкт сформований льодовиком під час останнього зледеніння. Він з північного та південного сходу обмежений широкою заплавою р. Супій, з півдня та заходу рр. Броваркою та Булатицею. І лише з півночі

з'єднується з лесовою терасою. Вказана топографічна ситуація дає нам відповідь і розуміння будівництва Перехресного (або Ташанського) валу, рів якого обернутий на північ. В межах цього плато обмеженого валом знаходяться дві потужні давньоруські агломерації: Ташанська та Калениківська, до округи яких входять також багаточисельні відкриті поселення. Якщо населення Ташанської фортеці контролювало брід через р. Супій при важливому суходільному шляху Переяслав—Пирятин—Лубни, то представники Калениківської, окрім Супійських Безпальчо-Плешканівських бродів, охороняли і в'їзд з півдня на це лесове плато.

Історія досліджень пам'ятки. На початку ХХ ст. місцевий краєзнавець К. Ф. Кушнір-Марченко здійснив невелику археологічну розвідку в межах нижньої течії р. Супій. Обстежив ряд археологічних пам'яток, в тому числі й поблизу с. Каленики. Зафіксував інформацію про знахідку залізної кільчуги поблизу городища, яку в подальшому передали місцеві жителі до Київського музею (1948, арк. 22). У 1917 р. М. О. Макаренко опублікував зібрані анкетні дані про наявні земляні укріплення на території Полтавської губернії, в тому числі і городища поблизу с. Каленики: «Городок в 1 1/2 верстах від с. Каленики, по напрямку до с. Богдани, в довжину і ширину по 32 сажні; в окруженості — 65 сажень; форма круглоподібна; поверхність заглиблена, розорюється; на високому місці, на березі р. Супій; два рови і вал, шириною від 2-х до 4-х сажень, вхід є з усіх сторін; городище трішки знищено, частково розорюється; при розорюванні трапляється природній камінь, людські кістки, різні металеві фрагменти»¹ (Макаренко 1917, с. 6). На території Гельмязівсь-

1. Тут і далі, переклад наш — авт.

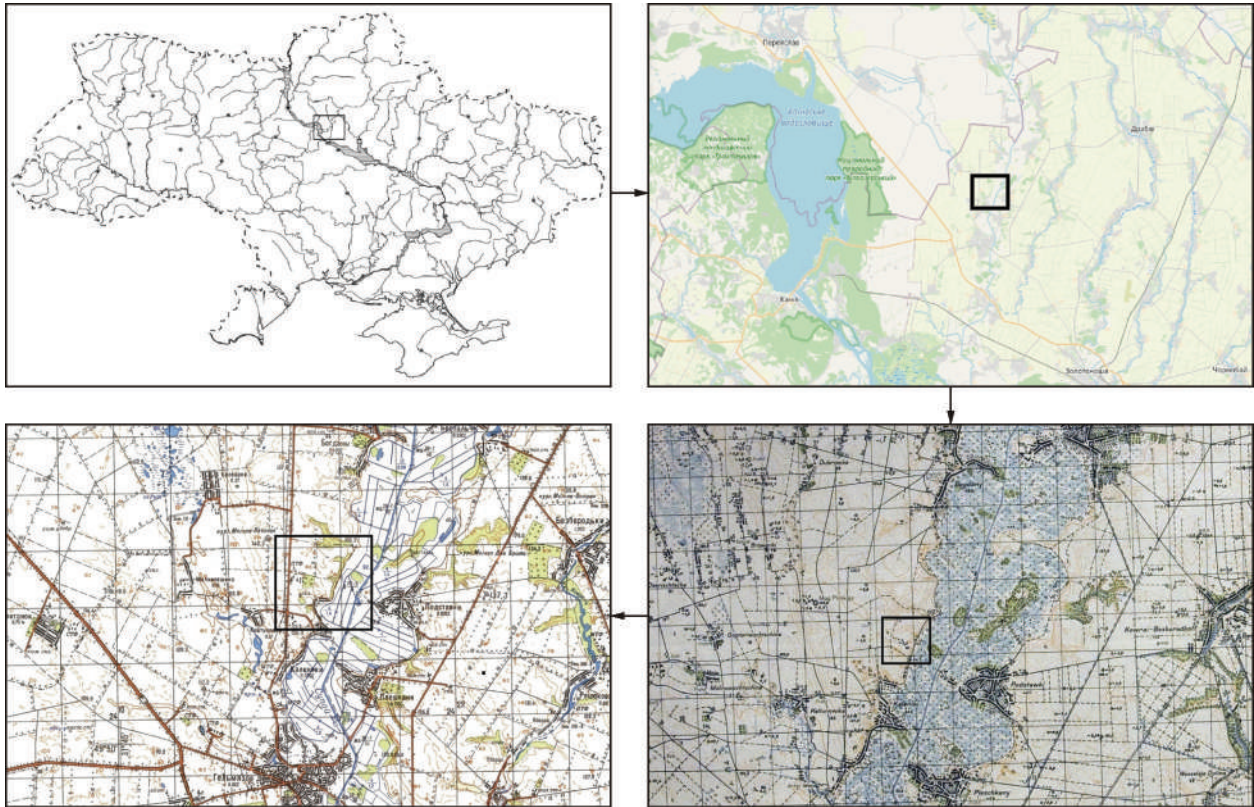


Рис. 1. Карта місця розташування Калениківського городища (основи: <http://bestmaps.org>, М-36-63-В)

кого району у 1929 р. археологічні розвідки проводив К. Коршак. Дослідник обстежив городище та зафіксував його метричні дані: «В околицях цього села на березі р. Супій є кругле городище, а на північ від нього помітно сліди слов'янського селища. Тут під час оранки трапляються фрагменти скляних обручок, уламки й цілі екземпляри шиферних та глиняних пряслиць, а також бронзові та залізні речі» (Коршак 1930, с. 66). В 1950-х рр. обстеження та збори підйомного матеріалу поблизу городища здійснювали учні-гуртківці під керівництвом вчителя та директора Гельмязівського краєзнавчого музею П. Т. Германа. Зібрані матеріали експонуються в музеї с. Гельмязів (Прядко 2018). Городище неодноразово обстежував у 1960-х рр. директор Золотоніського краєзнавчого музею М. Ф. Пономаренко (Пономаренко, 1991, с. 13—17). Для архіву музею м. Золотоноша виготовив паспорт на пам'ятку, де зазначив основні розміри та датування (Чайка 2011, с. 94). Археологічні дослідження Лівобережної Київщини у 1971 р. проводив розвідзагін Інституту археології АН УРСР по обстеженню городищ під керівництвом М. П. Кучери. Ним складено детальний крокомірний план городища, який за точністю і деталізацією і до цього часу не втратив своєї актуальності (рис. 2: 2). За зібраним підйомним матеріалом пам'ятку датував XI—XIII ст. (Кучера 1971, с. 13—15). Зазначимо, що дані наведені М. П. Кучерою, найбільш повні та інформативні, оскільки базуються на результатах особистого детального обстеження пам'ятки. Археологічна

експедиція НІЕЗ «Переяслав» під керівництвом М. В. Роздобудька в 2002 р. провела розвідки в районі сс. Богдани і Каленики на правому березі р. Супій. Було обстежено давньоруське селище та городище, останнє з яких визначено, помилково, як залишки «майдану» (Роздобудько 2015, с. 101). Упродовж 2015—2020 рр. археологічні дослідження в нижній течії р. Супій проводив автор (Прядко 2015, с. 7—9, 63—65; 2017, с. 26—27). Поруч з пам'яткою зібрано підйомний матеріал, уточнено межі посаду, обстежено дитинець, складено його схематичний план. У 2020 р. візуальним обстеженням підтверджено наявність розорених ровів подвійного укріпленого посаду, які були виявлені за допомогою космоснімків (рис. 3: 1—3).

Дитинець. Розташований на краю четвертої надзаплавної тераси р. Супій (рис. 2, 3). Складається з подвійних валів та ровів. За уточненими даними внутрішній вал діаметром — 45 м. Рівень площадки не вивисується над місцевістю посаду, а знаходиться на одній площі. Площа основного першого кільця — 0,2 га. В південній частині площадки знаходиться лійкоподібна яма від колодязя діаметром 20 м. Північно-східна ділянка валу внутрішньої частини кільцевого валу доповнена курганоподібним підвищенням, розмірами 17 × 16 м. Поверхня пошкоджена ямами різної глибини та діаметру від перекопів (зафіксовано три грабіжницькі ями різної глибини та діаметру). Визначення походження та функціонування цього об'єкту неможливо без археологічних досліджень. Гіпотетично його ви-

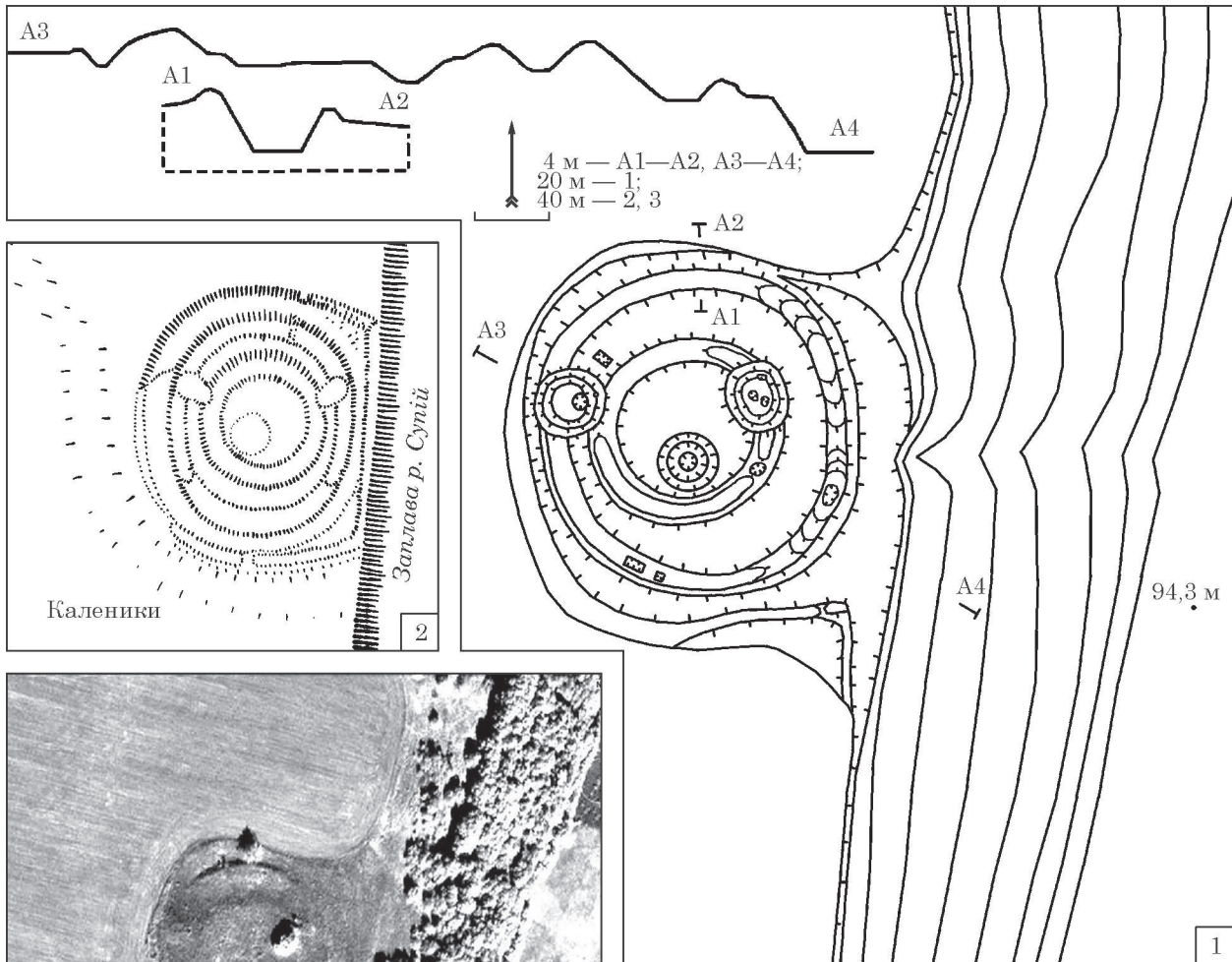


Рис. 2. Дитинець археологічної пам'ятки поблизу с. Каленики, Золотоніського р-ну, Черкаської обл.: 1 — план дитинця (за обмірами 2017 р.); 2 — план дитинця (за М. П. Кучерою, 1971 р.); 3 — Космознімок дитинця з ресурсу Google Earth

користання можливе, як спостережний пункт. Це підвищення домінує над навколишньою територією, а особливо заплавою р. Супій. Крім цього, за 45 м на захід від вказаного об'єкту між I та II лініями валів цього дитинця знаходиться ще одне підвищення, подібне до першого (рис. 2: 1). Його діаметр — 20 м. Висота з рову до 8 м. На ньому зафіксовано також глибоку грабіжницьку яму, понад 1,5 м, та охоронний бетонний знак.

Другий вал цього дитинця має діаметр — 85 × 82 м (0,697 га). Ширина площадки між валами від 6 до 8 м. У західній частині поруч з домінуючим підвищенням вал частково знівельований. З східного та південного боку вал пошкоджений грабіжницькими ямами та перекопами. Східна частина валу висотою з рівня рову понад 8—9 м. Рів навколо дитинця шириною від 8—10 м, глибина 6—8 м. Дитинець задернований, част-

ково порослий деревами та кущами. В ямах та перекопах на території дитинця зафіксовано слабкий культурний шар, що може свідчити про його не заселеність, а використання лише у разі нападу ворогів.

Посад. За відсутності якісних космознімків, більшість дослідників, які розглядали особливості фортифікації цього городища враховували розміри лише дитинця (Кучера 1978, с. 22; Моргунов 2019, с. 287). А ймовірність існування укріпленого посаду розглядалося з позиції — ймовірно, в межах поширення археологічних матеріалів давньоруського часу (Прядко 2018, с. 50—53). У 2019 р. на ресурсі *Google Maps*, були добавлені нові космознімки нижньої течії р. Супій (рис. 3: 1—3). За прикладами накопичення вологи і проростання густої трави над засипаними та розореними ровами, нам вдалося локалізувати подвійну систему укріплень поса-

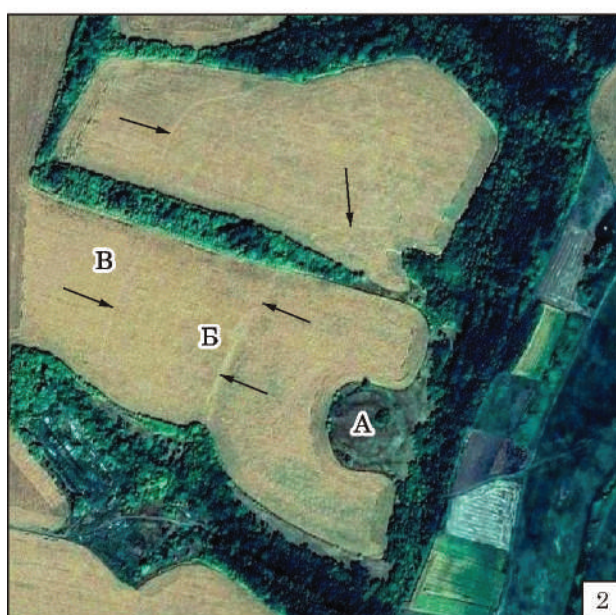
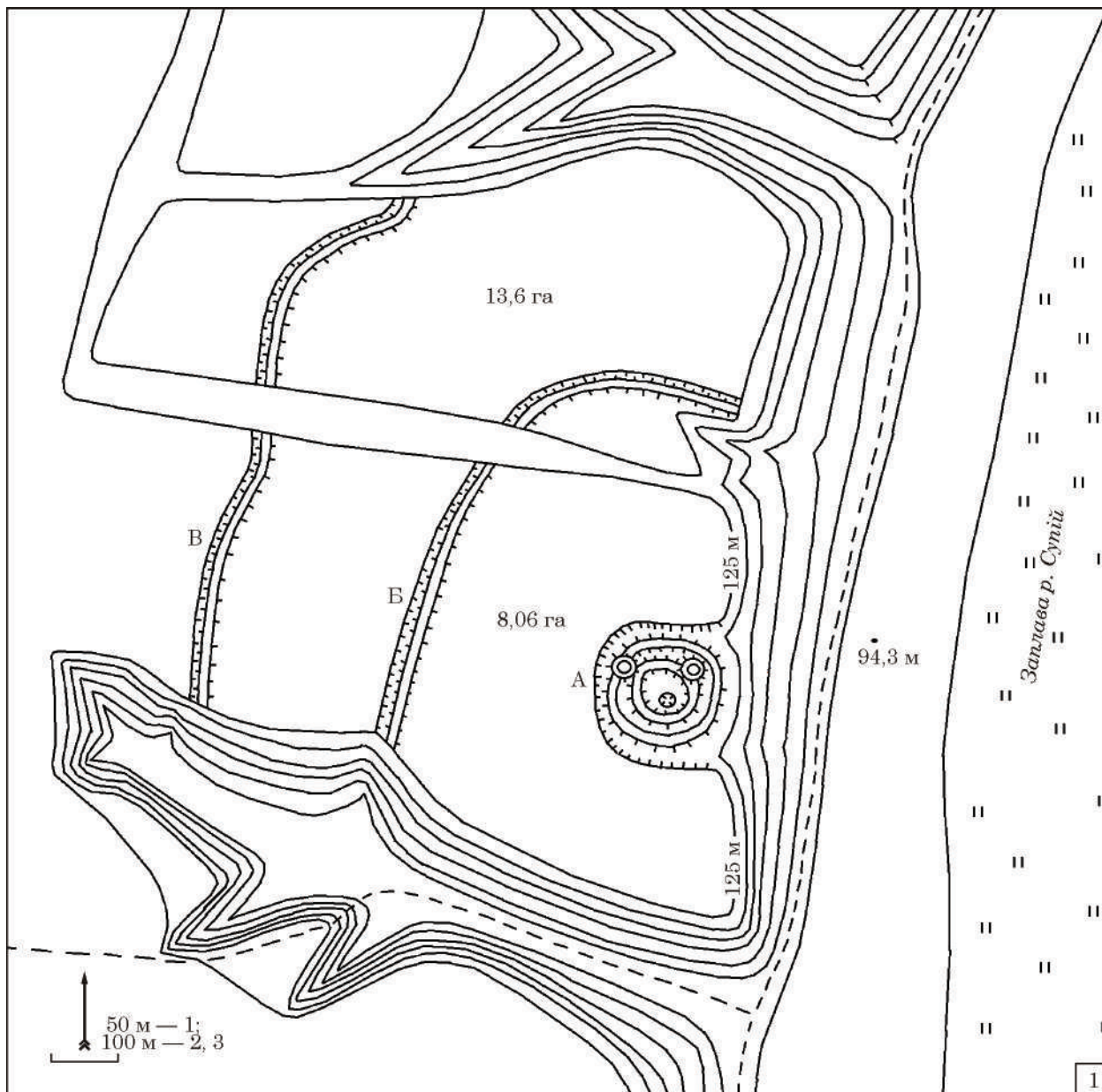


Рис. 3. Калениківське городище: 1 — план-схема: А — дитинець; Б — перша лінія укріплень; В — друга лінія укріплень (лінії Б та В — промальовані по космоснімках); 2 — космоснімки в різні пори року, за якими добре помітно розорені рови та вали укріпленого посаду (з ресурсу Google Earth)

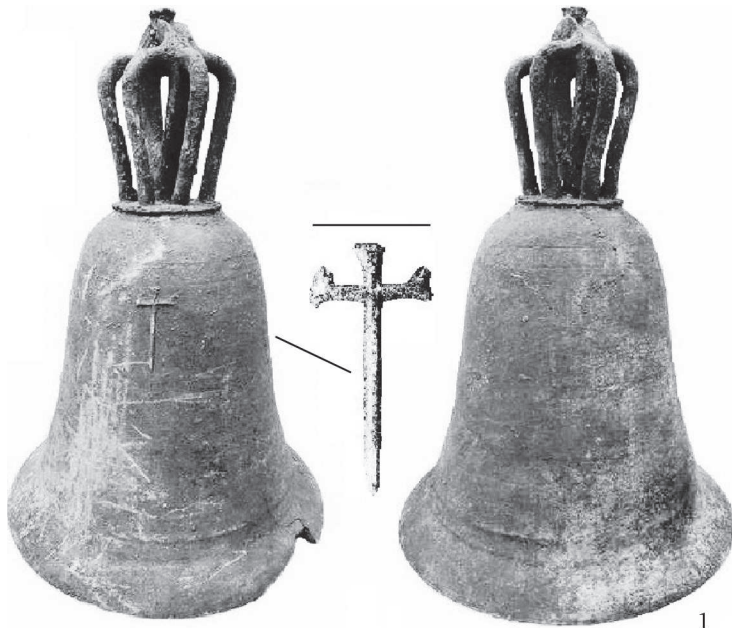
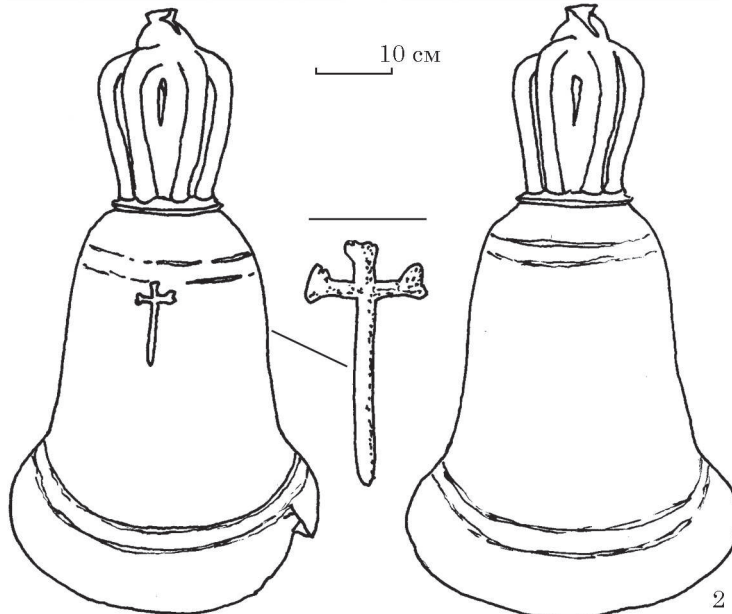


Рис. 4. Давньоруський дзвін

ду. Перша дугоподібна лінія має довжину — 476 м, ширина рову від 8 до 10 м (позначена на плані літерою Б). Корисна площа між цією лінією, дитинцем і краєм тераси складає — 8,06 га. Варто зазначити, що саме ця частина пам'ятки за кількістю підйомного матеріалу була найбільше заселена. Друга хвиляста лінія укріплення розташовується від дитинця за 326 м, довжиною — 540 м, ширина заплилого рову від 5 до 8 м (позначений на плані літерою В). Корисна площа між першою та другою лініями складає 13,6 га. Разом з дитинцем площа пам'ятки складає 23,1 га. Крім цього фортифікації Калениківського городища доповнені ескарпом між двома ярами (615 м). Ширина верхньої (основної) сходинки ескарпу місцями від 15 до 23 м.



Знахідки. Археологічний матеріал з пам'ятки Калениківське городище представлений виключно давньоруським часом (рис. 5—7). Основна й найбільша кількість знахідок належить фрагментам кружального посуду (понад 110 вінчиків). Серед них 7 вінчиків, за характерною формою, вигином та профілем датовані кінцем X — початком XI ст. (рис. 5: 1—8), 11 вінчиків XI ст. (рис. 5: 9—18) та 66 вінчиків XII — першої половини XIII ст. (рис. 6: 1—65), 12 фрагментів шийок та стінок із врізним орнаментом у вигляді горизонтальних ліній. Зазначена кераміка, тонкостінна, щільна з домішкою піску. Колір поверхні темно сірий, бежевий, коричневий, жовтий з різними відтінками.

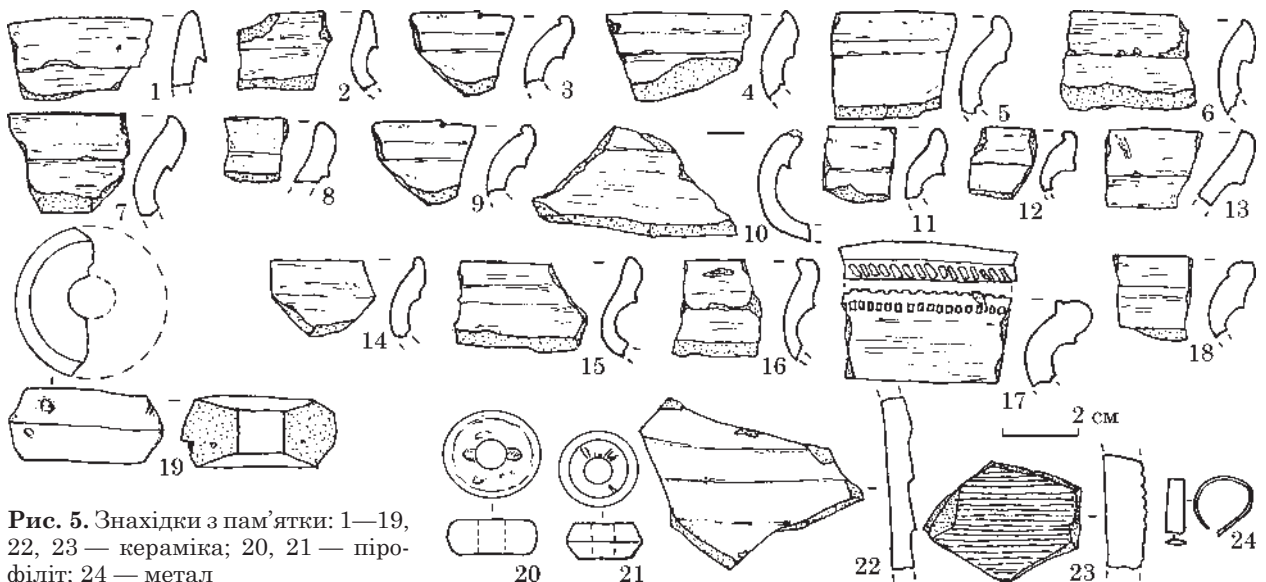


Рис. 5. Знахідки з пам'ятки: 1—19, 22, 23 — кераміка; 20, 21 — пірофіліт; 24 — метал

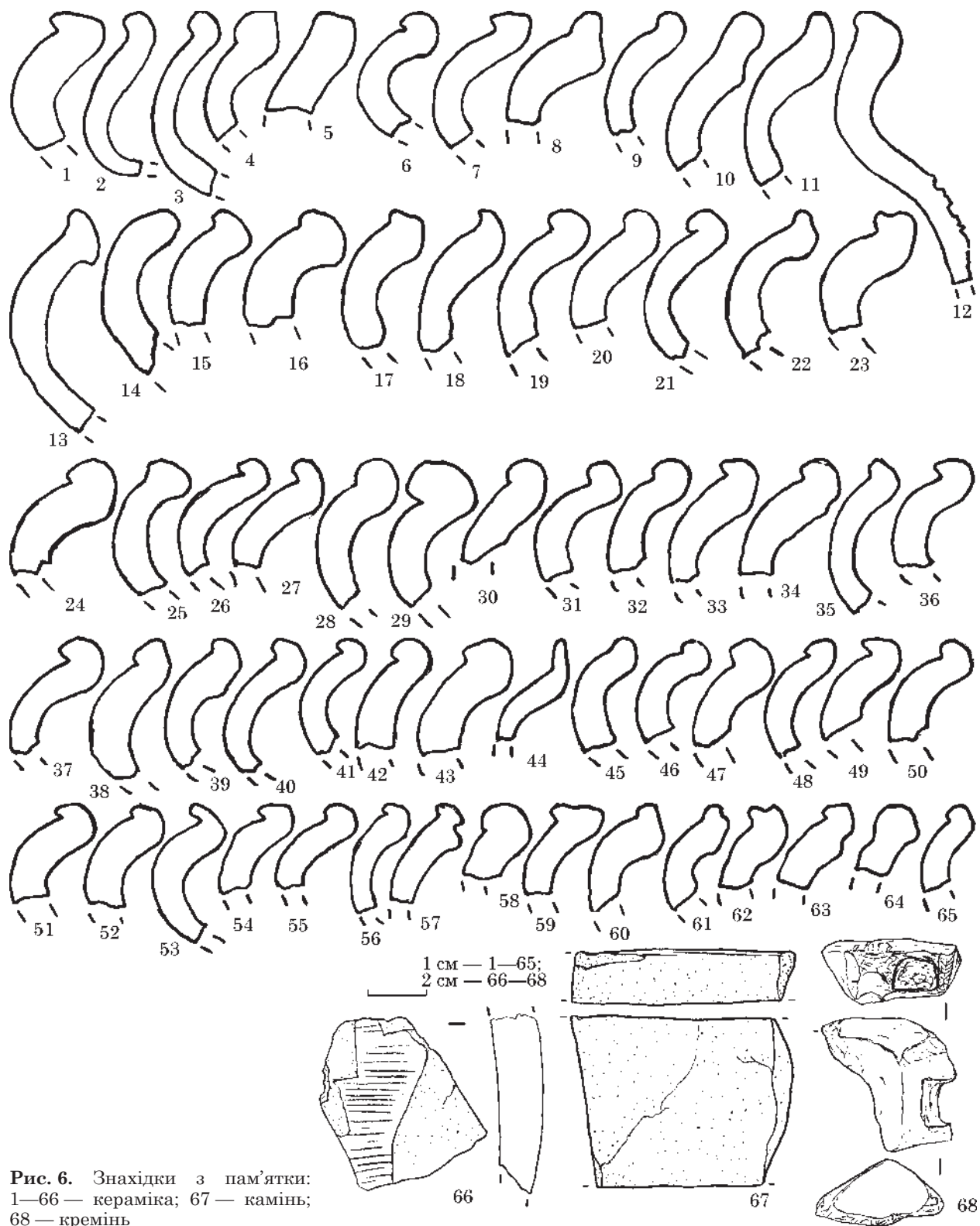


Рис. 6. Знахідки з пам'ятки: 1—66 — кераміка; 67 — камінь; 68 — кремій

Датування керамічних вінчиків здійснено на основі аналогічних знахідок з Києва, Переяслава, Воїня (Мовчан, Козловський, Івлев 2005, рис. 2: 1—6; Товкайло, Тетера 2003; Довженко, Гончаров, Юра 1966, с. 124, табл. VII: 1—3). Керамічні знахідки доповнюють 7 стінок амфор-корчаг з широкими та дрібними горизонтальними лініями (рис. 5: 22—23, рис. 6: 66). Знахідки з пірофілітового сланцю представлені двома

пряслицями (рис. 5: 20—21) та двома сколами світло-бузкового кольору (6 × 5 і 13,5 × 6,5 см). Крім пірофілітових пряслиць на пам'ятці було знайдено фрагмент ліпного біконічного пряслиця (рис. 5: 19). Наступна чисельна група знахідок належить кам'яним виробам. Серед них виділяється кремій з підквадратним заглибленням, місцем удару при викресуванні кресалом іскри (рис. 6: 68). А також 7 фрагментів

піщаника світло-бежевого кольору та 4 обкатаних гранітних камінців (ймовірно моренного походження) з слідами перебування у вогні. Крім цього знайдено гранітний виріб з шліфованою однією стороною. За 70 м на захід від дитинця виявлено фрагмент дрібнозернистого пісковика світло-сірого кольору (рис. 6: 67). Його товщина — 1,9 см, довжина — 7 см, ширина — 6 см. Кістяні знахідки представлені 7 фрагментами трубчастих кісток різної величини та діаметру, а також частина рогу оленя з слідами обробки (рис. 7: 1). За 50 м на північ та південь від дитинця зафіксовано скупчення фрагментів залізного шлаку та дрібні фрагменти деревного вугілля. У всіх частинах розорюваних ділянок траплялися уламки (всього 9 фрагментів) черепашнику світло бежевого кольору від жорен (рис. 7: 2). Їх товщина від 3,5 до 5 см. Переважно містять сліди спрацювання на одній із сторін. Колекцію знахідок доповнює бронзове кільце з темно зеленою патиною. Його ширина — 0,3 см, довжина — 4 см, товщина — 0,2 см. Вище перераховані археологічні матеріали зберігаються у наукових фондах ІА НАН України та НІЕЗ «Переяслав» (Прядко 2015, с. 7—9, 63—65; 2017, с. 26—27).

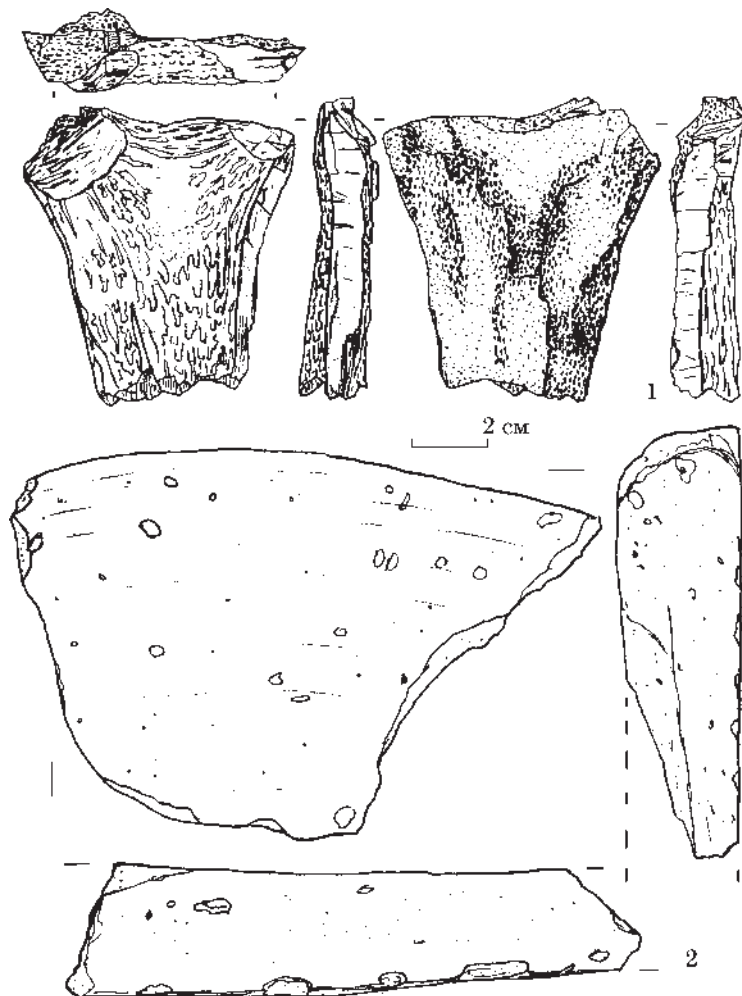


Рис. 7. Знахідки з пам'ятки: 1 — ріг оленя; 2 — фрагмент жорна

Для повної характеристики знахідок з пам'ятки варто згадати і речі виявлені у різні часи, за різних обставин, але уведених до наукового обігу. Невелика колекція зібрана П. Т. Германом поблизу городища зберігається у Гельмязівському краєзнавчому музеї. Серед них: фрагменти кераміки XI—XIII ст., стінки корчаг з дрібним рифленням (XII ст.), фрагменти скляних браслетів, пірофілітові пряслиця та залізні наконечники стріл (Прядко 2018, с. 50—53). В 2006 р. поряд з городищем було виявлено срібляник Володимира Великого, 972—1015 рр. (Шостопал 2007, с. 48, п. 94-а, в табл. 98; Рублев 2016, шт. пара. в.3.3.7.3.1.1). Про знахідки металевих виробів з пам'ятки (2007—2010 рр.) детально зазначено в краєзнавчому доробку С. Чайки, а саме: наконечники стріл, сокори, бронзовий хрест-енколпійон (7 × 3,5 см), та фрагменти скляних браслетів (Чайка 2011, с. 90—94). В 2014 р. поблизу городища виявлено вислу печатку Ростислава Мстиславича, 1125—1167 рр. (Жуков 2017, с. 35, рис. 4, тип. 16-2). В наступному 2015 р. стало відомо про знахідку бронзового церковного дзвону, натільних хрестиків (9 екз.), лунниць (2), фрагментів бронзових браслетів (2), каблучок (5), в тому числі і одна із золота, поясні накладки (3), пряжки (2), застібки від книги (1), гудзики (4), бубонці (3), ремінні розподільвачі (2), фрагменти фібул (2), залізні цвяхи (6), наконечники стріл (5), фрагменти скляних браслетів (2), пірофілітові пряслиця (3) (Колибенко, Прядко 2017, с. 185).

Серед цієї когорти металевих виробів найбільш непересічним і цікавим для нас є бронзовий церковний дзвін (рис. 4: 1—2). По формі і способу виготовлення він має західноєвропейське походження і датовано початком XII — першою половиною XIII ст. (Колибенко, Прядко 2017, с. 184). В межах Переяславської землі під час археологічних досліджень знайдено лише 4 фрагменти дзвонів: в Переяславі, Воїні, Сніпороді і Борисполі (літописне Льво). Подібний дзвін до Калениківського виявив Т. М. Мовчанівський у Києві під час досліджень Десятинної церкви в 1937 р. (ред. Толочко 1996, с. 147—149). Вказані вище металеві речі представляють лише невелику частинку від тих, які за нашими підрахунками і спостереженнями були виявлені на пам'ятці Калениківське городище.

Наведені археологічні матеріали та дані вказують, що в південній частині високого Калениківсько-Ташанського плато існував значний укріплений населений пункт давньоруської доби, який мав статус центру мікрорегіону з міськими ознаками. Виявлений поруч з дитинцем церковний дзвін

ХІІ ст. виготовлений французькими майстрами свідчить про широкі економічні і культурні зв'язки не лише центрів князівств, але й віддалених укріплених поселень. Знайдені поруч дев'ять натільних хрестиків переважно ХІІ ст. дозволяє висунути припущення про наявність церкви і християнського населення.

М. П. Кучера на основі особливостей фортифікаційних елементів городищ Поросся виділив цілий ряд ознак характерних для чорних клобуків (своїх поганих). Зокрема він зазначає: «Найхарактернішими рисами чорноклобуцьких городищ є невеличкі розміри укріплених майданчиків, незначні за розмірами вали, розташування останніх кількома рядами з напільного боку, багатоярусне ескарпування схилів з влаштуванням ровів та валів, незначний культурний шар чи навіть повна його відсутність як в середині городища, так і зовні біля нього, переважання валів без зрубних конструкцій, випадки членування фортець на дві мініатюрні частини на зразок міського дитинця та кружного міста» (Кучера, Іванченко 1998, с. 102). Зазначені фортифікаційні ознаки та наявні матеріали Калениківського городища дозволяють надійно пов'язати цей археологічний комплекс з одним із потужним центрів напівкочових федеративів переяславських князів. Хоча остаточну крапку з підтвердженням чи спростуванням приналежності пам'ятки до осілих «свої поганих» поставити завдання з виявленням та дослідженням синхронного могильника, яке на даний час залишається відкритим.

За площею Калениківське городище (23,1 га), належить до одних із значних пам'яток не лише Переяславської землі, а й Південній Русі. Для порівняння площі та подібної системи укріплень: Остер — 26,3 га, Тарасівка (літописний Горошин) — 20,2 га, Повстин — 24,0 га. Таким чином, городище може претендувати на статус одного з Супійських центрів Переяславського князівства у ХІ — першій половині ХІІІ ст.

ЛІТЕРАТУРА

- Довженко, В. Й., Гончаров, В. К., Юра, Р. О. 1966. *Древнеруське місто Воїнь*. Київ: Наукова думка.
- Жуков, І. 2017. Вислі печатки великого князя Ростислава (Михайла) Мстиславича (1125—1167). *Нумізматика*, 3 (83), с. 34-39.
- Колыбенко, О. В., Прядко, О. О. 2018. Как «погань» стали своими (к проблеме христианизации переяславских торков). In: Maresz, T., Grysińska-Jarmuła, K. (ed.). *Dobre i złe sąsiedztwa. Obce — nasze — inne*. 2: Sąsiedzi w historiografii, edukacji i kulturze. Bydgoszcz: UKW, s. 176-188.
- Коршак, К. 1930. З праці семінару при археологічному відділі Всеукраїнського історичного музею ім. Шевченка у Києві. *Хроніка археології та мистецтва*, 1, с. 57-66.
- Кучера, М. П. 1971. *Звіт про роботу розвідзагону по обстеженню городищ Київщини у 1971 р.* НА ІА НАН України, ф. 64, 1971/17.
- Кучера, М. П. 1978. Давньоруські городища в західній частині Переяславщини. *Археологія*, 25, с. 21-31.

Кучера, М. П., Іванченко, Л. І. 1998. Особливості городищ чорних клобуків Поросся. *Археологія*, 2, с. 100-104.

Кущнір-Марченко, К. Ф. 1948. *Моя дослідницька праця по археології Ірклівищини і суміжних роботах у 1910—46 рр.* Інститут рукопису Національної бібліотеки України ім. Вернадського, ф. 133, оп. 1, spr. 58.

Макаренко, Н. А. 1917. *Городища и курганы Полтавской губернии: сборник топографических сведений*. Полтава: Полтавский учёный архив.

Мовчан, І. І., Козловський, А. О., Ієвлев, М. М. 2005. Розкопки на «Копиревому кінці» давнього Києва. *Археологічні дослідження в Україні 2003—2004 рр.*, с. 226-227.

Моргунов, Ю. Ю. 2019. *Историческая география Переяславской земли (Святослав Игоревич — Ярополк Владимирович)*. Вологда: Древности Севера.

Пономаренко, М. Ф. 1991. *Золотоніщина*. Черкаси: Облпреса.

Прядко, О. О. 2015. *Розвідки на території Золотоніського району*. НА ІА НАН України, ф. 64, 2015/55.

Прядко, О. О. 2017. *Розвідки на території Лівобережної Черкащини*. НА ІА НАН України, ф. 64, 2017/35.

Прядко, О. О. 2018. Новые данные о памятниках древнерусского времени нижнего течения р. Супой. *Revista archeologica*, XIV, 1, с. 50-58.

Роздобудько, М. В. 2015. *Що розповідають та приховують археологічні пам'ятки*. Київ: Академперіодика.

Рублев, А. И. 2016. *Монеты древнерусской чеканки. Конец X — начало XI вв. Каталог*. Москва.

Товкайло, М. Т., Тетеря, Д. А. 2003. Матеріали з охоронних досліджень на території посаду Переяслава Руського в 2001 р. *Археологічні дослідження в Україні 2001—2002 рр.*, с. 46-48.

Толочко, П. П. (ред.). 1996. *Церква Богородиці Десятинна в Києві. До 1000-ліття освячення*. Київ: АртЕк.

Чайка, С. 2011. *Пісочен на Супої*. Черкаси: Вертикаль.

Шостопап, А. В. 2007. *Скарби Черкащини*. Черкаси: Андрощук П. С.

REFERENSSES

- Dovzhenok, V. Y., Honcharov, V. K., Yura, R. O. 1966. *Drevneruske misto Voyn*. Kyiv: Naukova dumka.
- Zhukov, I. 2017. Vysli pechatky velykoho kniazia Rostyslava (Mykhaila) Mstyslavycha (1125—1167). *Numizmatyka*, 3 (83), s. 34-39.
- Kolybenko, O. V., Priadko, O. O. 2018. Kak «pogany» stali svoimi (k probleme khristianizatsii pereiaslavskikh torkov). In: Maresz, T., Grysińska-Jarmuła, K. (ed.). *Dobre i złe sąsiedztwa. Obce — nasze — inne*. 2: Sąsiedzi w historiografii, edukacji i kulturze. Bydgoszcz: UKW, s. 176-188.
- Korshak, K. 1930. Z pratsi seminaru pry arkeholohichnomu viddili Vseukrainskoho istorychnoho muzeiu im. Shevchenka u Kyievi. *Khronika arkeholohii ta mystetstva*, 1, s. 57-66.
- Kuchera, M. P. 1971. *Zvit pro robotu rozvidzahanu po obstezhenniu horodyshch Kyivshchyny u 1971 r.* NA IA NAN Ukrainy, f. 64, 1971/17.
- Kuchera, M. P. 1978. Davnoruski horodyshcha v zakhidnii chastyni Pereiaslavshchyny. *Arkeholohiia*, 25, s. 21-31.
- Kuchera, M. P., Ivanchenko, L. I. 1998. Osoblyvosti horodyshch chornykh klobukiv Porossia. *Arkeholohiia*, 2, s. 100-104.
- Kushnir-Marchenko, K. F. 1948. *Moia doslidnytska pratsia po arkeholohii Irkliivshchyny i sumizhnykh robotakh u 1910—46 rr.* Instytut rukopysu Natsionalnoi biblioteky Ukrainy im. Vernadskoho, f. 133, op. 1, spr. 58.

Makarenko, N. A. 1917. *Gorodishcha i kurgany Poltavskoi gubernii: sbornik topograficheskikh svedenii*. Poltava: Poltavskii uchenyi arkhiv.

Movchan, I. I., Kozlovskiy, A. O., Iievlev, M. M. 2005. Rozkopky na «Kopyrevomu kintsi» davnoho Kyieva. *Arkheolohichni doslidzhennia v Ukraini 2003—2004 rr.*, s. 226-227.

Morgunov, Iu. Iu. 2019. *Istoricheskaia geografiia Pereiaslavskoi zemli (Sviatoslav Igorevich — Iaropolk Vladimirovich)*. Vologda: Drevnosti Severa.

Ponomarenko, M. F. 1991. *Zolotonishchyna*. Cherkasy: Ob-lpresa.

Priadko, O. O. 2015. *Rozvidky na terytorii Zolotoniskoho raionu*. NA IA NAN Ukrainy, f. 64, 2015/55.

Priadko, O. O. 2017. *Rozvidky na terytorii Livoberezhnoi Cherkashchyny*. NA IA NAN Ukrainy, f. 64, 2017/35.

Priadko, O. O. 2018. Novye dannye o pamiatnikakh drevnerusskogo vremeni nizhnego techeniia r. Supoi. *Revista archeologica*, serie noua, XIV, 1, s. 50-58.

Rozdobudko, M. V. 2015. *Shcho rozpovidaiut ta prykhovuiut arkheolohichni pam'iatky*. Kyiv: Akadempriodyka.

Rublev, A. I. 2016. *Monety drevnerusskoi chekanki. Konets X — nachalo XI vv.* Katalog. Moskva.

Tovkailo, M. T., Teteria, D. A. 2003. Materialy z okhronnykh doslidzhen na terytorii posadu Pereiaslavlia Ruskoho v 2001 r. *Arkheolohichni doslidzhennia v Ukraini 2001—2002 rr.*, s. 46-48.

Tolochko, P. P. (ed.). 1996. *Tserkva Bohorodytsi Desiatynna v Kyievi. Do 1000-littia osviachennia*. Kyiv: ArtEk.

Chaika, S. 2011. *Pisochni na Supoi*. Cherkasy: Vertykal.

Shostopal, A. V. 2007. *Skarby Cherkashchyny*. Cherkasy: Androshchuk P. S.

O. O. Pryadko

KALENYKY HILL-FORT AT THE DOWNSTREAM OF SUPIY RIVER

The paper is devoted to the results of exploratory archaeological research in 2015—2020 near the village of Kalenyky, Zolotonosha district, Cherkasy region. Kalenykivske hill-fort is one of the significant and poor studied fortified centers of Supiy basin. The history of its research is considered and the archaeological finds

from the site are characterized in the paper. The state of preservation of the acropolis and the fortified outskirt is considered in detail. Deciphering the satellite images it was possible to identify and localize two lines of fortifications in the area, which was not possible before. The paper analyzes all artifacts known to date, which were discovered in previous years and introduced into scientific circulation. The provided archaeological materials and data indicate that in the Old Rus Age there was a significant fortified settlement in the southern part of the high Kalenyki-Tashan plateau, which had the status of the center of a microregion with urban features. The church bell of the 12th century made by French craftsmen and found next to the acropolis demonstrates the wide economic and cultural ties not only of the centers of principalities but also of remote fortified settlements. Nine body crosses, mostly from the 12th century, found nearby, allows us to suppose the presence of a church and a Christian population. Fortification features and the available materials of the Kalenyki hillfort make it possible to reliably connect this archaeological complex with the powerful center of the semi-nomadic federations of the Pereiaslav princes («our pagans»). According to the area, the Kalenyki hill-fort (23.1 ha) belongs to one of the significant sites not only of the Pereiaslav region but also of Southern Russia. It can claim the status of one of the Supiy centers.

Keywords: Kalenyki, Supiy hillforts, ditynets, posad, Old Rus Age, Supii river.

Одержано 23.06.2022

ПРЯДКО Олександр Олегович, кандидат історичних наук, завідувач науково-дослідного сектору, Національний історико-етнографічного заповідника «Переяслав», Переяслав, Україна.

PRYADKO Olexandr O., Ph. D., Researcher Section, Perejaslav National Historical and ethnographic reserve «Perejaslav», Perejaslav, Ukraine
ORCID: 0000-0002-2630-9853, e-mail: oleksandr.pryadko555@gmail.com.