

Є. Ю. Левінзон

РОЗВІДКА НА ПОСЕЛЕННІ ГОЛОСКІВ 1

У статті описано результати археологічних досліджень, що проводилися на двошаровому поселенні Кукутень-Трипілля Голосків 1 на Середньому Дністрі. Подається опис виявленого керамічного матеріалу, на основі аналізу якого розглядаються питання відносної хронології пам'яток середнього Трипілля на Дністрі.

Ключові слова: культурний комплекс Кукутень-Трипілля, Середній Дністер, кераміка, траншея, підйомний матеріал, тип пам'яток, локальна група.

Вступ. Дослідження останніх років актуалізували проблему вдосконалення періодизації трипільських пам'яток. Наприклад, з огляду на наявні абсолютні дати, відзначається накладання періодів Трипілля VI та VII на межі V—IV тис. до н. е., що у свою чергу не залишає місця для перехідного етапу VI—II за Н. Виноградовою (Harper et al. 2021, p. 14). Це у свою чергу спонукає до комплексного перегляду та вдосконалення хронології і періодизації середнього Трипілля загалом. А подальша синхронізація матеріалів з пам'яток етапів VI, VI—II та VII буде можлива насамперед завдяки байєсівському моделюванню зразків зі стратифікованих пам'яток.

У цей же час у середовищі ранніх землеробів «Старої Європи» відбуваються значні кризові зміни (занепад балканського неоліту, міграції тощо), спричинені різкою зміною клімату (напр.: Anthony 2007, p. 227; Popescu et al. 2023). Що також актуалізує вивчення цих процесів і явищ, їх відображення у матеріальній культурі, синхронізації з археологічними пам'ятками різних регіонів тощо.

Ключовим же для подальшого вдосконалення хронології пам'яток Середнього Трипілля

через співставлення відносних і абсолютних дат є вивчення дво- та багатошарових поселень. З цієї причини було розпочато роботу над обстеженням раніше відомих і відкриттям нових поселень Кукутень-Трипілля на Дністрі, обміром їхніх площ, описом топографії, збором та подальшим аналізом підйомного матеріалу.

У першу чергу розвідки заплановано було провести на добре відомих пам'ятках, серед яких Велика Слобідка уроч. Хрещате, Кубачівка, Ходорівці уроч. Паюк, та, власне, Голосків 1. Ці поселення були обстежені востаннє 30—50 років тому, невідомими залишалися у літературі навіть точне місцезнаходження деяких з них. Хоча, за відсутності широкої регіональної джерельної бази, дослідники не раз звертали увагу на ці пам'ятки. Серед них і С. Рижев (1993; 1999; 2003), який додав ці пам'ятки до власної схеми відносної хронології раковецької і петренської локальних груп. Уперше ввів до обігу частину неопублікованих матеріалів та піддав новій інтерпретації Т. Ткачук (2002; 2015). Проте, відсутність будь-якої опублікованої інформації щодо конкретного місцезнаходження цих поселень, їх розмірів, топографії та сучасного стану збереження і обумовило проведення нових розвідок.

Поверхневий огляд вищезгаданих пунктів проводив автор протягом 2020 р. (Левінзон та ін. 2022). А вже влітку 2021 р. на поселенні Голосків 1 розпочала роботу археологічна експедиція Кам'янець-Подільського державного історичного музею-заповідника (керівник І. Старенький), на базі якої також проходили археологічну практику студенти історичного факультету К-ПНУ ім. І. Огієнка (керівники А. Гуцал, В. Гуцал). На території пам'ятки було проведено збір підйомного матеріалу та

закладено три розвідкові траншеї. Результати цих досліджень подано в контексті проблеми хронології та періодизації пам'яток регіону.

Місце розташування та історія дослідження. Поселення розташоване на захід від с. Голосків Кам'янець-Подільського р-ну Хмельницької обл., займає мисоподібний виступ (близько 220 м над рівнем моря) близький до трикутника за формою, на високому правому березі р. Смотрич (до 50 м). З півдня обмежується глибокою долиною притоки-струмка (до 30 м). Внизу неподалік на лівому березі річки стоїть старий мурований млин (200 м по прямій). Зі сходу поселення обмежується розораним ярмом, а приблизна його площа (частина заходить у Загурський ліс) сягає близько 10 га.

Поселення відкрив у 1961 р. краєзнавець М. Борковський, про що збереглася згадка у його нововіднайденому звіті¹. Судячи з поданої у ньому інформації, це був другий трипільський пункт, виявлений ним неподалік Голоскова. На північ від описаного у цій публікації містилось ще поселення Голосків ц/м (щоправда безпосередній огляд місцевості в 2023 р. поки що не дав результатів). Ці пам'ятки не раз обстежувались краєзнавцем і надалі (Борковський 1965; 1972), зібрана ним доволі велика колекція матеріалів нині зберігається у фондах К-ПДІМЗ (Старенький, Левінзон 2018) та Інституту археології НАН України (Блажевич та ін. 2007, с. 87, колекція № 564). Цікаво, що найбільш ранні матеріали у фондах музею належать до 1947, 1954—1960 рр. тощо (Старенький, Левінзон 2018b, с. 352), що не співпадає з інформацією, поданою самим М. Борковським в авторському звіті.

У 1964 р. пам'ятку обстежив В. Збенович під час робіт Середньодністровської експедиції. Дослідник зібрав численний підйомний матеріал, яким була всіяна вся площа поселення. Були зафіксовані залишки щонайменше 20 розораних площадок: 11 вздовж західного та 8—9 вздовж східного краю мису (Збенович 1964, с. 3—4; табл. XVII).

У 2020 р. вперше обстежив цю пам'ятку автор², на орній поверхні поля було зібрано досить велику кількість кераміки, а також значну кількість праці переважно з кременю туронського горизонту. Тоді ж було визначено двошаровість

поселення: більш архаїчні знахідки попередньо було визначено кінцем етапу VI або ж початку етапу VI—II (остання третина V тис. до н. е.), переважну ж більшість виявлених уламків кераміки — кінцем етапу VII (початок IV тис. до н. е.). В околицях села було виявлено і нові трипільські пункти, що і спонукало закріпити за давно відомою пам'яткою назву Голосків 1 (Левінзон та ін. 2022).

Вперше до визначення відносної хронології пам'ятки вдався його першовідкривач М. Борковський, який у широких межах відніс її до середнього Трипілля (Борковський 1965). Наступним був В. Збенович, виявлені під час розвідки 1964 р. фрагменти кераміки, цілком слушно він відніс до етапу VI (ймовірно, що пізніші матеріали етапу VII були виявлені у меншій кількості; Збенович 1964, с. 3—4).

Н. Виноградова, скориставшись матеріалами Середньодністровської експедиції, розглядала знахідки з Голоскова (верхній горизонт) серед таких пам'яток, як Незвисько III, Студениця (уроч. Гончариха), Бакота, Володимирівка. Синхронізуючи останні з фазою Кукутень B1, Кукутень-Бейчень (нижній горизонт). Характерними стилями розпису для цих пам'яток дослідниця вважала монохромний розпис групи ε та супутній йому поліхромний розпис групи δ (Виноградова 1972, с. 39)

На думку С. Рижова, верхній горизонт етапу VII належить до другої фази раковецької локальної групи — типу Мерешовка-Четече III (Рижов 2003, с. 142). Т. Ткачук відніс його до синхронної першої фази шипинецької локальної групи, водночас виокремлюючи і мерешовські риси, що вказує на розташування поселення в межах контактної зони (Ткачук 2015, с. 55).

Польові дослідження. Першочергово було проведено поверхневий збір підйомного матеріалу (рис. 1; 2: 1—5; 5; 7: 1—14; 8: 1—6; 9: 6, 11, 15, 17—23), після якого було розбито три розвідкові траншеї розмірами 3 × 1 м. Траншеї 1 і 2 були розташовані на південному схилі мису, перша — ближче до стрілки, а друга — до західної межі поселення. Траншея 3 була закладена у центральній частині плато.

У траншеї 1 на глибині 0—0,6 м був зафіксований шар перемішаного чорнозему, насиченого фрагментами обмазки, кісток тварин, кераміки (рис. 2: 6, 7; 7: 17; 9: 3, 16), що за зовнішнім станом збереження майже не відрізнялись від зібраного на поверхні підйомного матеріалу (велика кількість сколів, подряпин, переважна окатаність країв, внаслідок неодноразового перемішування ґрунту під час глибокої оранки тощо).

Нижче залягав однорідний шар суглинку коричневого кольору. У суглинок були впущені дві неглибокі канали, що йшли у напрямку захід—схід паралельно південному крутому схилу мису. Глибина південної складала 0,15 м,

1. Звіт М. Борковського та лист тодішньому директору Інституту археології С. Бібікову був випадково виявлений на початку 2022 р. в особистому архіві О. Цвек. Автор висловлює подяку старшому науковому співробітнику Інституту археології НАН України, к. і. н. Е. Овчинникову за передачу цих матеріалів у фонди К-ПДІМЗ. Наразі документи опрацьовуються та будуть незабаром опубліковані.
2. Автор завдячує віднайденню поселення Голосків 1 співробітнику ОАСУ К. Хімічу, який люб'язно поділився інформацією про виявлені ним тут старожитності Кукутень-Трипілля.

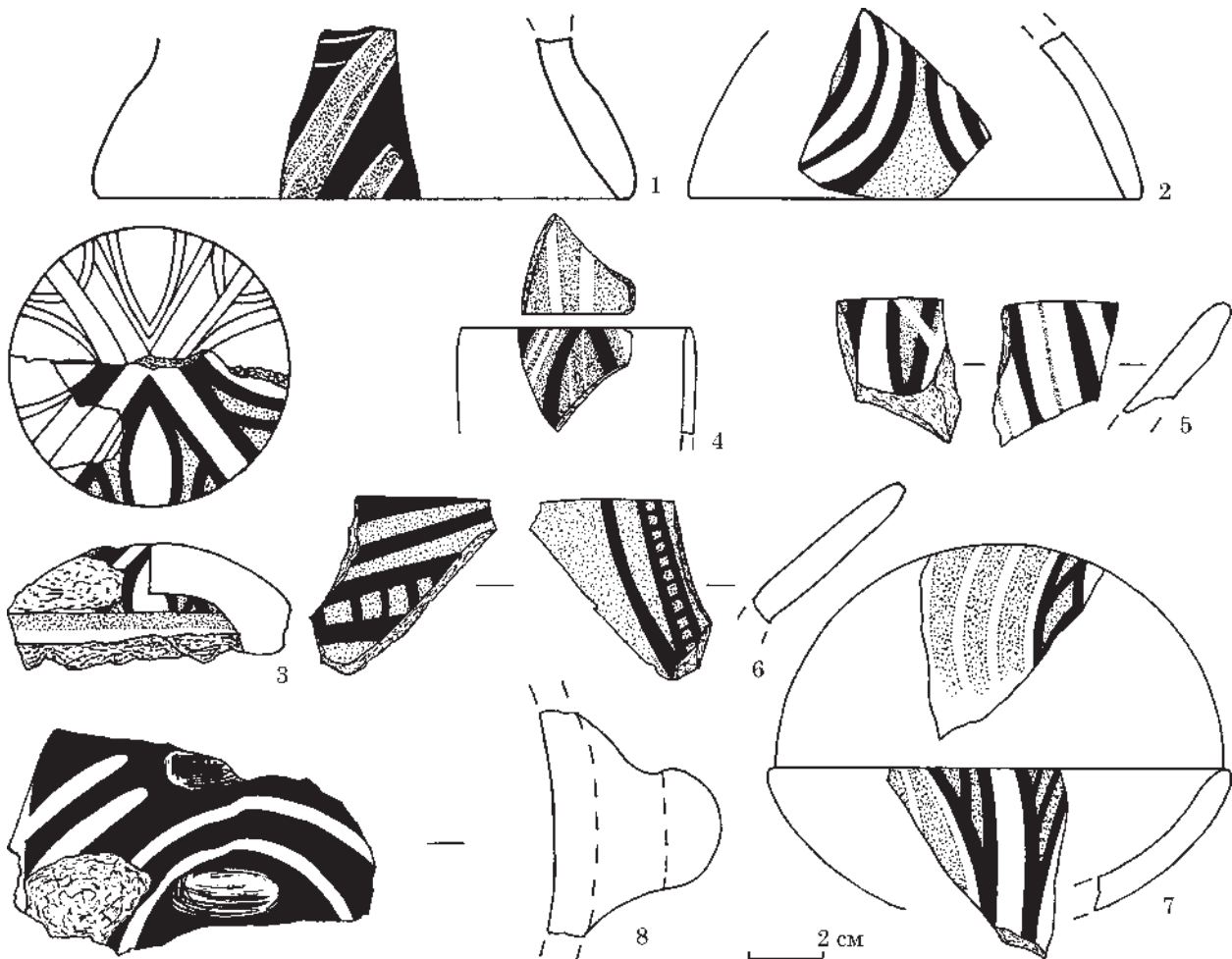


Рис. 1. Фрагменти посуду з поселення Голосків 1 (нижній горизонт)

ширина — 0,65 м; глибина північної — 0,1 м, ширина — 0,4 м. Відстань між ними досягала 0,45 м. Внутрішнє заповнення складав той же чорноземний шар. Задля вивчення структури цих об'єктів траншею 2 було розширено у західному напрямку ще на 1 м.

Також поблизу південної стінки траншеї було виявлено темну пляму (яму?), діаметром близько 0,55 м, розкопки якої не проводились через малу площу, об'єкт був законсервований.

З огляду на розташування вищеописаних канав і стратиграфічну ситуацію, попередньо можна говорити про їх доволі пізні походження. Можливо, вони обмежували територію орного поля з південної сторони та могли накопичувати зайву дощову воду на межі з крутим схилом. Можливо, їх було прокладено за радянського часу під час меліораційних заходів.

У траншеї 2 до відмітки 0,6 м був простежений аналогічний попередньому перемішаний чорнозем з перевідкладеним матеріалом трипільської культури. На глибині 0,7—1,1 м ґрунт поступово ущільнювався, а серед матеріалів переважали знахідки етапу VII (рис. 6; 7: 15, 16, 18—22; 8: 7—10; 9: 1, 2, 4, 5, 7—10, 12—14).

На рівні 0,75 м у східній стінці траншеї було зафіксовано об'єкт, подібний до виявлених у

траншеї 1 канав. Він мав уступ, що поглиблювався з півночі на південь на 0,2 м, сама канава мала впуск від 1,0 м і досягала розмірів 1,0 м завширшки і 0,15 м завглибшки.

На рівні 1,2—1,3 м зафіксовано шар темного суглинку, в ньому зростає відсоток керамічних матеріалів ранішого горизонту — кінця етапу VI, а також кістки тварин темно-сірого (і навіть чорнуватого) кольорів. Переважна більшість фрагментів посуду були вкриті кіркою вапнякової патини. Надалі до відмітки 1,5 м кераміка нижнього шару переважала, знахідки верхнього горизонту траплялись все одно, але в меншій кількості.

Зафіксована ситуація вказує на значне осідання культурного шару в бік схилу на південь та перемішування двох хронологічних горизонтів поселення внаслідок постдепозиційних процесів. На користь цього, наприклад, свідчать реставровані розвали посудин, різні фрагменти яких були виявлені на глибині 0,9—1,1 та 1,1—1,3 м (рис. 6: 5), а також 0,9—1,0 та 1,3—1,5 м (рис. 2: 8) відповідно.

На глибині 1,46 м було зафіксовано компактно розташований шар випаленої глиняної обмазки, що є залишками спаленого житла — площадки, а саме її краю, можливо, кута.



Рис. 2. Фрагменти посуду з поселення Голосків 1 (нижній горизонт)

Фрагменти обмазки містили домішку полови, на зовнішній поверхні деяких з них збереглися відбитки дерев'яних плах. Товщина обмазки складала близько 5—10 см. А розміри окремих шматків коливались від 5 до 20 см довжиною і від 5 до 15 см шириною. Розміри зафіксованої частини площадки складала 1,2 × 0,7 м, решта об'єкта йшла у східну стінку траншеї.

З-під одного зі шматків обмазки було видобуто фрагмент миски з пальцевим вдавленням і погано збереженим розписом, характерним для

матеріалів нижнього горизонту пам'ятки — кінця етапу VI. Залишки площадки лежали на рівні білуватого материка з включеннями вапнякової породи, шар густо помережаний кротовинами. У цей шар поруч з площадкою також був впушений округлий об'єкт діаметром 0,6—0,7 м.

З огляду на незначну площу виявленої площадки, розборка її не проводилась, а після проведеної зачистки, фото- та відеофіксації, об'єкти в траншеї було законсервовано.

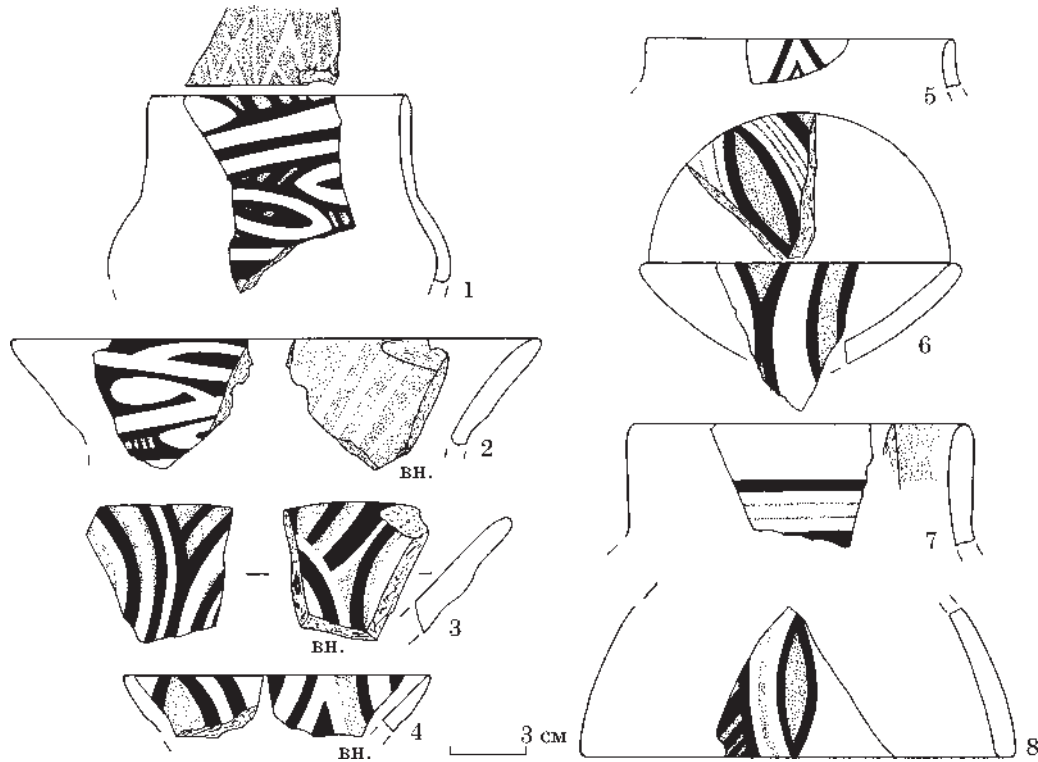


Рис. 3. Фрагменти посуду з поселення Голосків 1 (нижній горизонт)

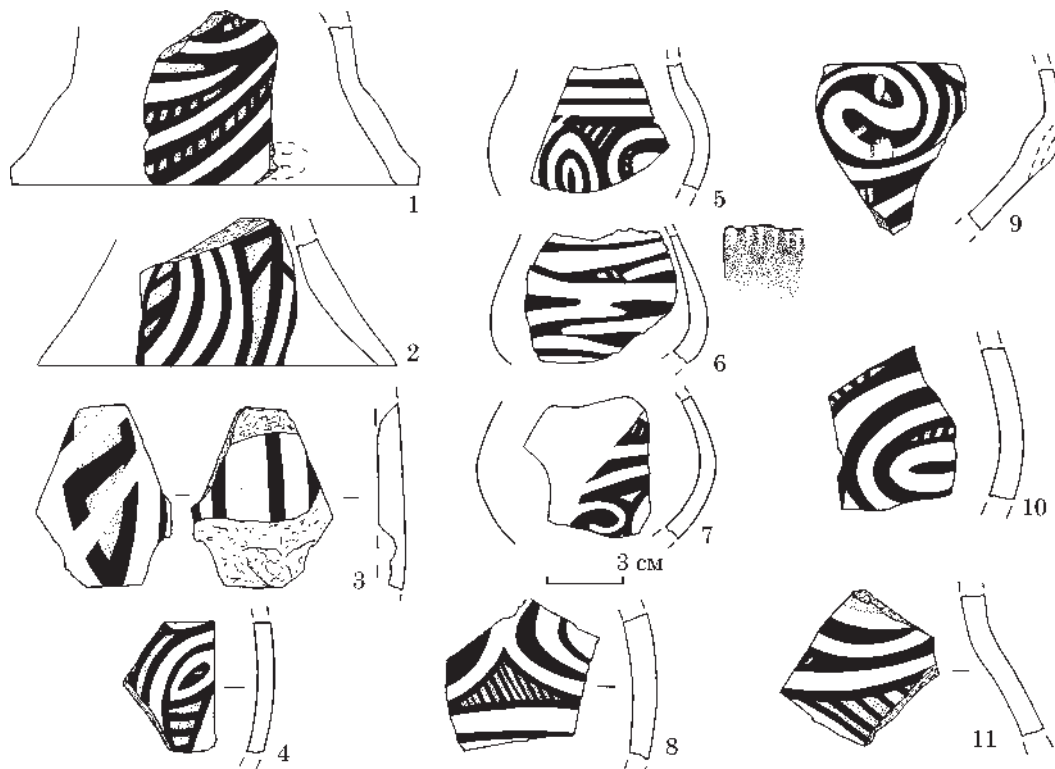


Рис. 4. Фрагменти посуду з поселення Голосків 1 (нижній горизонт)

Із рівня площадки відібрано остеологічний матеріал для проведення радіовуглецевого аналізу, здійсненого в Познанській лабораторії. Результати дослідження будуть опубліковані згодом.

Стратиграфія в останній траншеї 3 вказувала на повну руйнацію культурного шару

внаслідок багаторічної глибокої оранки сільськогосподарською технікою. Від рівня денної поверхні і до позначки 0,26 м був простежений перемішаний чорнозем, насичений фрагментами керамічного посуду, кістками тварин, обмазкою тощо. Нижче вже простежувався ма-

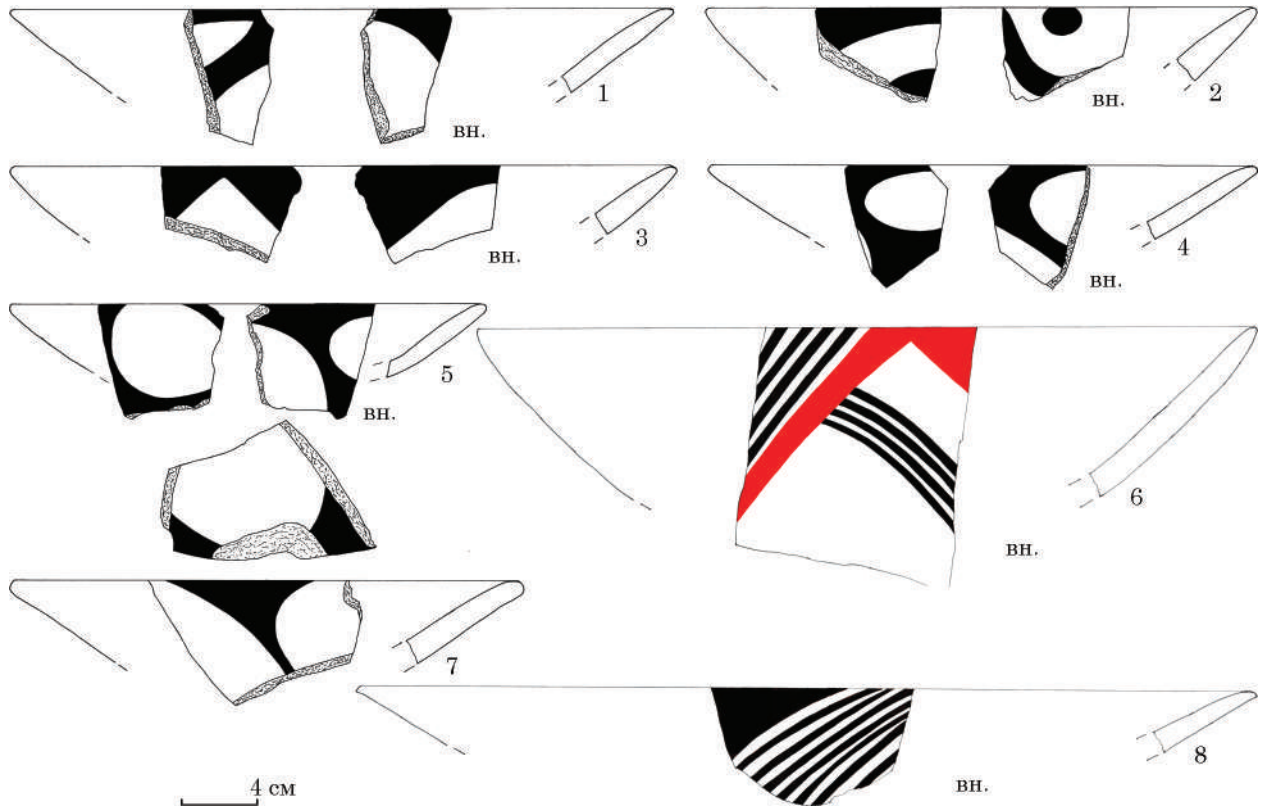


Рис. 5. Фрагменти посуду з поселення Голосків 1 (верхній горизонт)

териковий суглинок світло-коричневого кольору аналогічний тому, що був зафіксований у траншеї 1.

Опис матеріалу. Як відомо, найбільш масовим і важливим для локально-хронологічного поділу матеріалом для трипільських пам'яток, є керамічний посуд. З огляду на те, що закриті комплекси повністю не досліджувались, статистична оцінка розподілу виявлених матеріалів не проводилась.

Проте аналіз керамічних знахідок дозволяє зробити попередні висновки щодо місця цієї пам'ятки у схемі відносної хронології та щодо таксономічного поділу пам'яток регіону.

Так, найбільш репрезентативні знахідки походять з орної поверхні пам'ятки (підйомний матеріал) і траншеї 2.

Аналіз керамічного матеріалу дозволяє говорити про наявність двох горизонтів: нижнього кінця етапу VI (остання третина V тис. до н. е.) та верхнього кінця етапу VII (початок IV тис. до н. е.).

Матеріал нижнього горизонту (рис. 1–4) відрізняється за техніко-технологічними характеристиками, складом формувальних мас, орнаментикою. Традиційно посуд Кукутень-Трипілья поділяється на дві категорії: столовий і кухонний.

З високою імовірністю до кухонного посуду нижнього горизонту можна віднести два фрагменти вінець горщиків (рис. 9: 1, 2), що походять з траншеї 2. Черепок сіруватого ко-

льору, тісто містить традиційну для ранніх етапів розвитку Кукутень-Трипілья домішку товченого шамоту, зерна його доволі крупної фракції і досягають у розмірах до 0,6 см. Вінець плавно відхилений назовні, зі звуженою шийкою. Вони позбавлені будь-якого декорування, один екземпляр має на поверхні неглибокі сліди пальцевого загладжування (рис. 9: 1), а інший — дуже тонкий коричневий шар ангобу зовні (рис. 9: 2).

Столовий посуд поділяється на орнаментований заглибленим орнаментом і розписний. До посуду першої групи належить лише один фрагмент з підйомного матеріалу (рис. 2: 4). Хоча цілком імовірно, що він може належати і до верхнього горизонту пам'ятки. У невеликому відсотку аналогічні знахідки траплялись, наприклад, на синхронній другому горизонту пам'ятці Кам'янець-Подільський Татариски 3950—3900 cal BC (Diachenko, Sobkowiak-Tabaka 2021, fig. 13). Враховуючи поверхневий характер знахідки, визначити достовірно її датування неможливо.

Переважну більшість зразків розписного посуду нижнього горизонту складали фрагменти з поліхромним орнаментом. Траплялась і значна частка уламків з окатаною поверхнею і знищеними розписами внаслідок ерозії, сільськогосподарської діяльності, хімічного складу ґрунтів, атмосферних явищ тощо. Окрім як за складом тіста, здійснити розподіл останніх між горизонтами було неможливо.

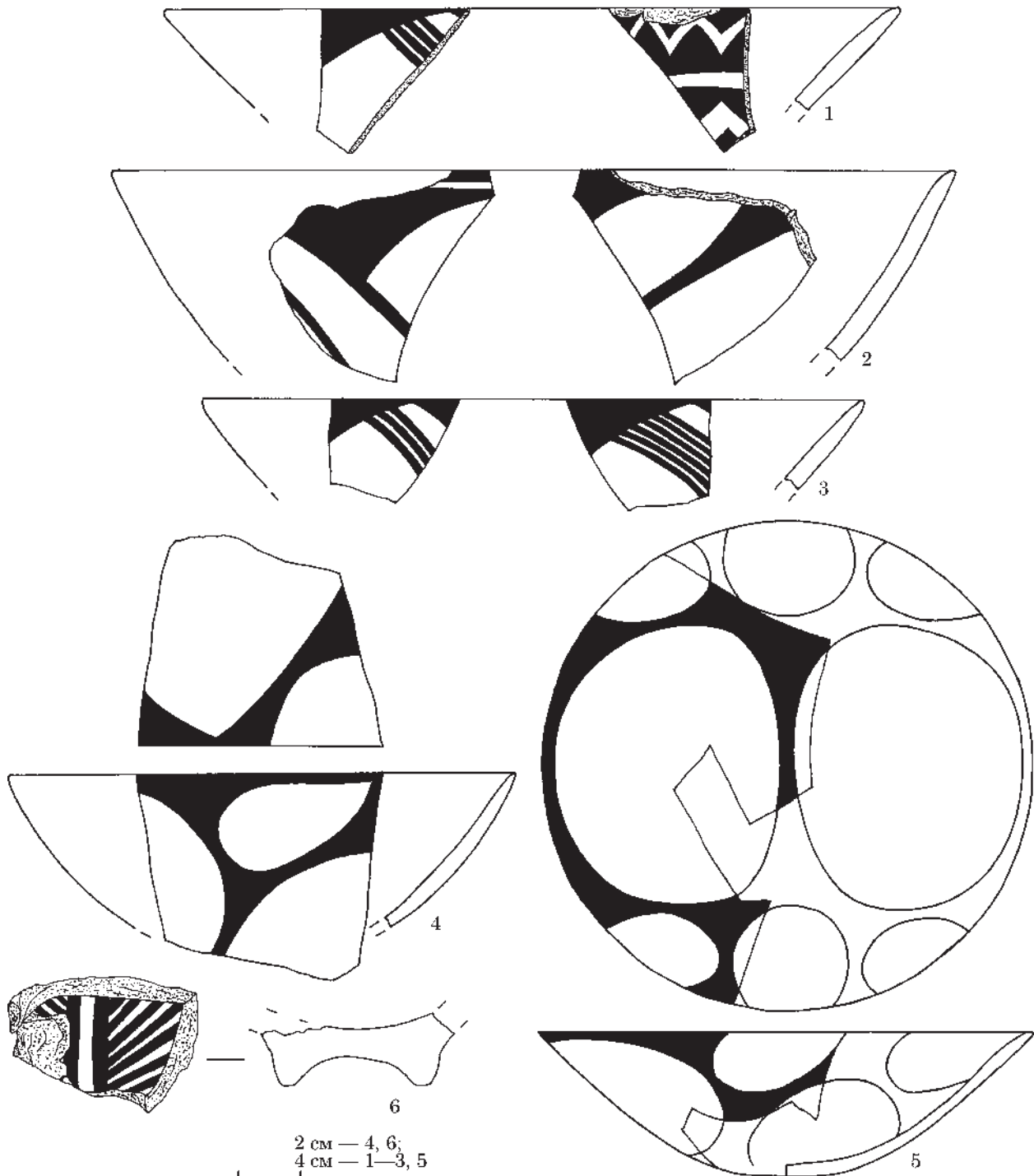


Рис. 6. Фрагменти посуду з поселення Голосків 1 (верхній горизонт)

Що ж до екземплярів зі збереженим розписом, то це були фрагменти кераміки, випаленої в оксидативному середовищі, черепок має забарвлення різних відтінків помаранчевого, жовтого, теракотового кольорів. Найчастіше тісто має значну домішку товченого червонуватого шамоту різної фракції: від дрібної до доволі крупної. Тонкостінні вироби (переважно кубки) виготовлялися з чистої відмудленої глини, тісто містило лише домішку дрібнофракційного піску. Подекуди у тісті виробів обидвох видів трапляються такі домішки як зерна товченого вапняку, органіка, жорства

тощо. Зрідка траплялись фрагменти з черепком сірого кольору, здебільшого вони мали сліди повторного випалу внаслідок пожежі (рис. 2: 8; 3: 3).

Зовнішня поверхня виробів у переважній більшості покривалась тонким шаром світло-жовтого тонкоструктурного ангобу. На формах посуду закритого типу ангобом (або фарбою червоного кольору) покривалась і внутрішня поверхня вінець. Поверх ангобу наносився поліхромний розпис по всій поверхні виробу, виконаний трьома фарбами (червона, чорна і біла) у різних поєднаннях. Виділяються такі його різновиди.

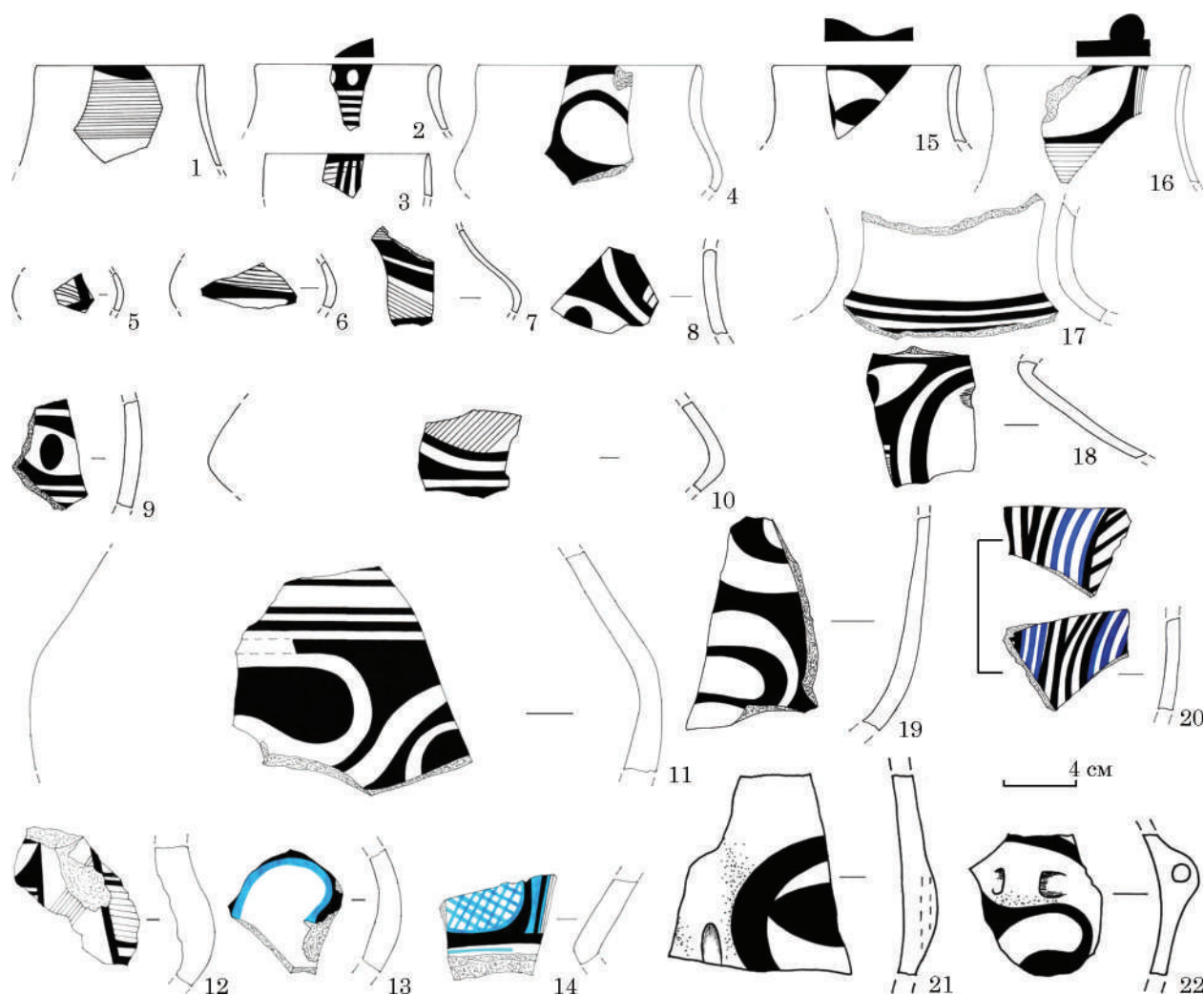


Рис. 7. Фрагменти посуду з поселення Голосків 1 (верхній горизонт)

1. Поверх ангобу наносився шар червоної фарби, що відігравав роль фону, по ньому здійснювався розпис чорною фарбою, який доповнювався білими лініями (рис. 1: 1, 3–5; 2: 3, 5, 8–9; 3: 1, 2, 4, 8; 4: 1–5, 7–10). Нерідко біла фарба небережно наносилась на поверхню, покриваючи чорні елементи. А в окремих випадках і взагалі пересікала під кутом нижні шари, покриваючи їх білою фарбою (рис. 1: 5; 3: 2; 4: 3).

2. Поверх ангобу аналогічно наносилась червона фарба, по ній ішов основний малюнок білою фарбою, що у свою чергу доповнювався чорними лініями (рис. 1: 2; 3: 3).

3. Найменш вживаним є поліхромний розпис, де роль фону відігравала біла фарба, поверх якої розпис виконувався чорною, а потім червоною фарбами (рис. 3: 6).

Також трапляються вироби з біхромними композиціями, де розпис чорною і білою фарбою виконувався по світло-тераковому або червоному ангобу, що відігравав роль орнаментального фону (рис. 1: 7; 2: 1–2; 3: 7; 4: 6, 11). Один артефакт по природній поверхні був пофарбований чорною фарбою, розпис на якій здійснено білою фарбою (рис. 1: 8). Один екземпляр поверх анго-

бу покритий яскраво-червоною фарбою, по якій нанесено чорний розпис (рис. 1: 6).

До фрагментів з монохромним чорним орнаментом, нанесеним поверх світлого ангобу, слід віднести фрагмент перемички біноклеподібної посудини та коротке вінце посудини (рис. 2: 7; 3: 5).

Найчастіше трапляються такі орнаментальні елементи, як спіралі (рис. 2: 1, 3, 8, 9; 4: 4, 7–10), вертикальні лінозоподібні овали з паралельними стрічками (рис. 1: 4; 3: 4, 6, 8). Особливо вирізняється нанесення різних типів штриховки на внутрішній поверхні вінця кубків та однієї амфори, що виконувалася білою фарбою на червоному тлі: доволі хаотична небережна штриховка (рис. 3: 1), звисаючі тонкі трикутники (рис. 4: 6), паралельні вертикальні та діагональні лінії (рис. 1: 4; 3: 2).

Доволі частим елементом на посуді є штрихування незафарбованих червоних полів чорними паралельними короткими лініями (рис. 1: 6, 7; 2: 1–3, 5, 8, 9; 3: 1, 2, 8; 4: 1–2, 4–11).

На багатьох екземплярах збереглися сліди подальшого лощення зовнішньої поверхні виробів, внаслідок якого вони отримували характерний блиск.

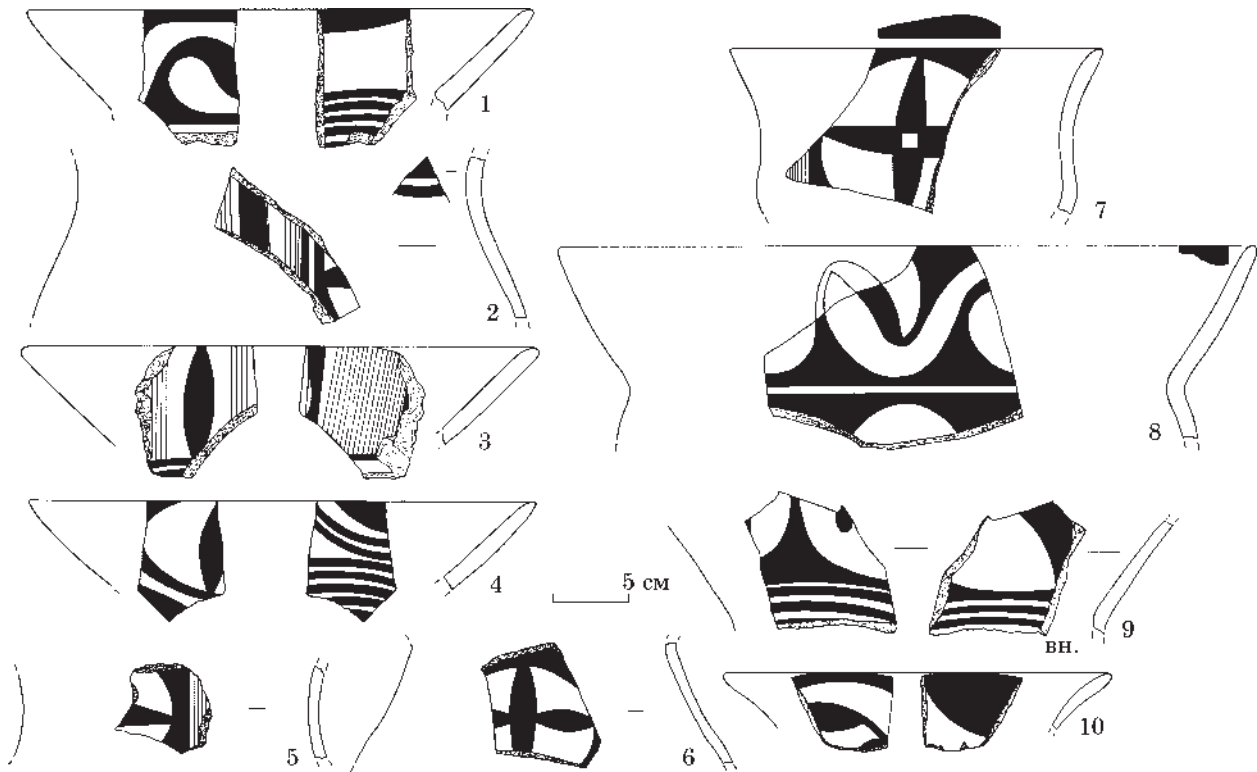


Рис. 8. Фрагменти посуду з поселення Голосків 1 (верхній горизонт)

За морфологічним поділом, виокремлюються такі групи посуду: миски (рис. 1: 5; 3: 3, 6) кубки (рис. 1: 4; 3: 1; 5–7), амфори (рис. 1: 6; 2: 8; 3: 2, 4), покритки (рис. 1: 3; 4: 1), біноклеподібні посудини (рис. 1: 1, 2; 2: 6, 7; 3: 8), посудини на підставках (рис. 4: 2), посудина типу «зерновик» (рис. 2: 10). Можливо, до нижнього горизонту належить і зразок дрібної пластики, що може бути інтерпретований як мініатюрна модель черпака (рис. 9: 15).

Що ж стосується керамічних знахідок верхнього горизонту етапу VII (рис. 5–8; 9: 3–14), вони також розподіляються на дві техніко-технологічні категорії: кухонний і столовий посуд.

Кухонний посуд представлений виробами сірого кольору, випал відновний. Тісто неоднорідне, містить домішку товченої черепашки *Unio*. Переважно це фрагменти горщиків (рис. 9: 3–9), а також одна мисочка (рис. 9: 10). Вівця, шийка та плічка горщиків декорувались різними видами і поєднаннями заглибленого орнаменту: защипами і вдавленнями (рис. 9: 3, 7, 8), розчосами (рис. 9: 7, 9), наліпами (рис. 9: 9), відбитками палички і фігурними прокресленнями (рис. 9: 4–6, 8). Нерідко внутрішня поверхня також покривалася горизонтальними рядами розчосів (рис. 9: 4, 7–9).

Столовий посуд представлений фрагментами виробів високої якості, виготовленими з добре відмудленої глини, що містить невелику домішку дрібнофракційного піску. Подекуди у тісті траплялися вклучення товченого вапняку, органіки, жорстви. Черепок має теракотове забарвлення, міцну структуру, випал однорідний оксидативний. Поверхня могла покриватись дуже тонким

шаром ангобу, що наносився пензлем, а могла одразу піддаватись лощенню. Декорування відбувалось монохромним чорним (або відтінками коричневого) розписом. Подекуди зустрічається і біхромний розпис у поєднанні чорного і білого або червоного кольорів, де останні відіграють допоміжну роль (рис. 5: 6; 7: 13, 14, 20).

За морфологією виокремлюються такі групи посуду: миски (зокрема і зооморфні), кубки, амфори, грушоподібні посудини, кратери, біноклеподібні посудини.

Перший тип мисок належить до зрізано-сферичних. Особливо добре це простежується на більш повних формах. Вони мають округлі стінки, що плавно переходять у дно (рис. 5: 5, 6; 6: 2, 4, 5). Наявні екземпляри зрізано-конічної форми, вівця яких стоять під гострішим кутом і, ймовірно, мали різкий перехід до дна (рис. 5: 4, 7; 6: 1, 3). Форму інших виробів визначити важче через сильну фрагментованість.

Серед орнаментальних схем переважають негативні овали, утворені чорним монохромним розписом (рис. 5: 4, 5, 7; 6: 4), у склеєному розвалі однієї миски чітко впізнається «вісімкоподібна» схема (рис. 6: 5). Також трапляються фрагменти з діагональними стрічками з багатьох паралельних тонких ліній (рис. 5: 6, 8; 6: 3), кола (рис. 5: 2), трикутники (рис. 5: 3) тощо. Привертає до себе увагу фрагмент миски з двома фризами з негативних трикутників по внутрішній поверхні виробу (рис. 6: 1). Знайдено миски і з біхромним розписом (рис. 5: 6; 7: 20).

Одна зооморфна мисочка має невеликі розміри, типову для цих артефактів форму, дві

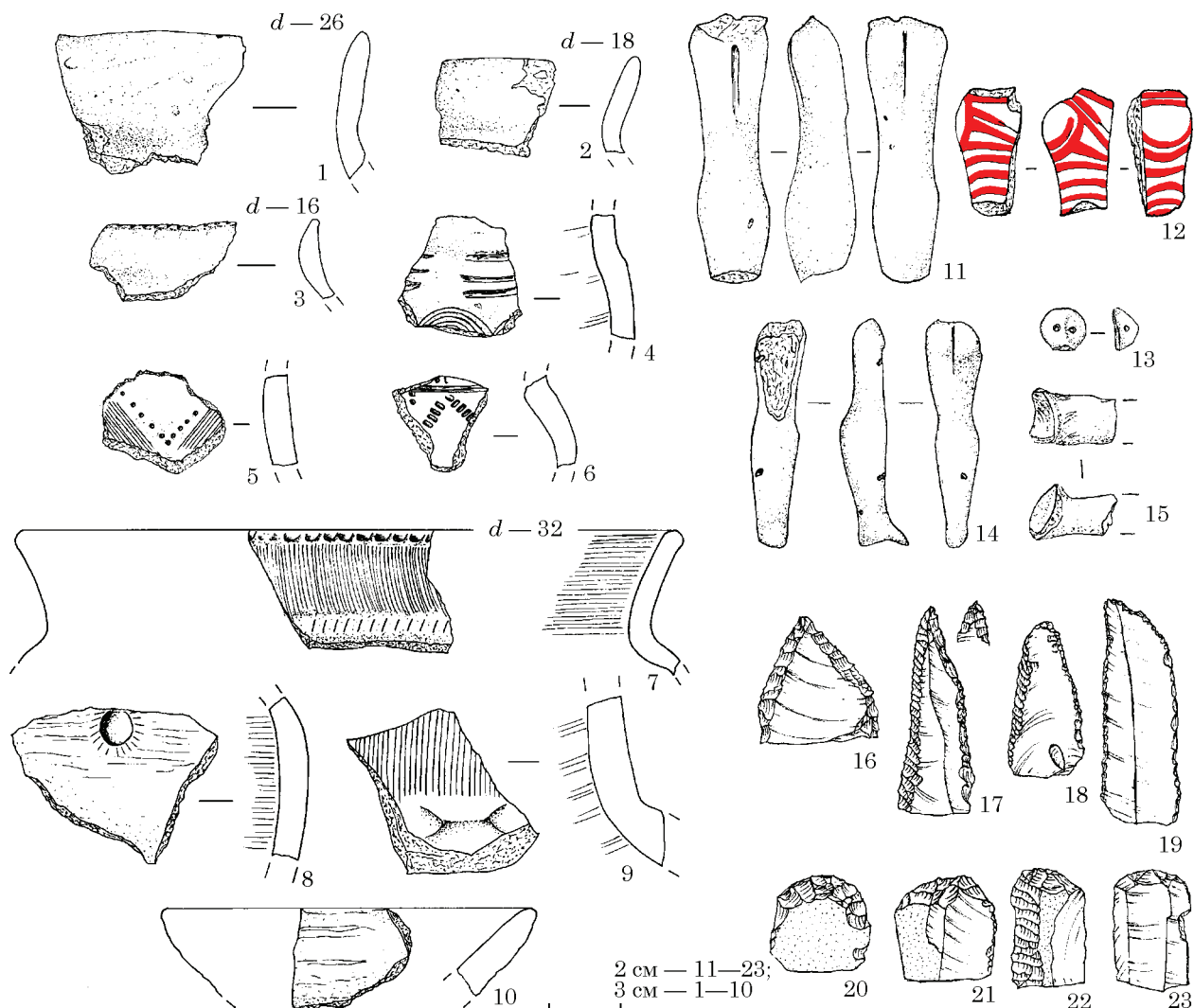


Рис. 9. Знахідки з поселення Голосків 1 (1–15 — кераміка, 16–23 — кремень)

невеликі ніжки, всередині декорована радіальною схемою (рис. 6: 6).

Кубки мають доволі плавні форми з прямими дещо зведеними досередини вінцями і опуклими тулубами (рис. 7: 1, 6), один екземпляр наближається до гостроречної форми (рис. 7: 7). За розмірами виділяються маленькі (рис. 7: 1–7) і великі (рис. 7: 15, 16). Декорувались багаторядовими горизонтальними лініями (рис. 7: 1), негативними овалами (рис. 7: 2), S-подібними дугами (рис. 7: 4), зіркою з трьох лінзоподібних овалів, вписаною в негативний овал (рис. 7: 15), лицевою схемою (рис. 7: 16). Деякі вінця декоровані зсередини фестонами (рис. 7: 2, 15, 16).

Амфори або ж округлотілі посудини мають опуклі тулуби з ручками-провушинами, звуужені горловини (рис. 7: 18, 21, 22; 8: 6). Декорувались лицевою схемою (рис. 7: 18), лінзоподібним овалом (рис. 7: 21), S-подібною дугою (рис. 7: 22) та зіркою з трьох лінзоподібних овалів у негативному овалі (рис. 8: 6).

Одна грушоподібна посудина має високі прямі вінця декоровані трьома чорними горизонтальними лініями (рис. 7: 17).

Кратери поділяються на два типи: перший тип — це невеликі відкриті посудини з невираженими вінцями і плавним профілем, другий — це великі посудини з високими, широко розгорнутими вінцями-розтрубами.

До першого типу належать три посудини, декоровані зірками з чотирьох лінзоподібних овалів (рис. 8: 2, 7) або чотирьох гострих трикутників (рис. 8: 5), усі вони вписані в негативні овали, а ті у свою чергу в метопи. Вінця зсередини декоровані фестонами (рис. 8: 2, 7).

Кратери другого типу представлені п'ятьма екземплярами. Їх великі вінця розписані з двох сторін композиціями у вигляді S-подібних дуг (рис. 8: 1, 8), вертикальними лінзоподібними овалами і метопами (рис. 8: 3, 4), лицевою схемою (рис. 8: 9). Можливо, до цього ж типу належить і невелика посудина з розгорнутими вінцями і монохромним розписом по ним (рис. 8: 10).

Центральна частина циліндра біноклеподібної посудини представлена фрагментом із монохромним метопним розписом і лицевою схемою (рис. 7: 12). Також було виявлено один окатаний фрагмент плоскої перемички, що мала форму овалу.

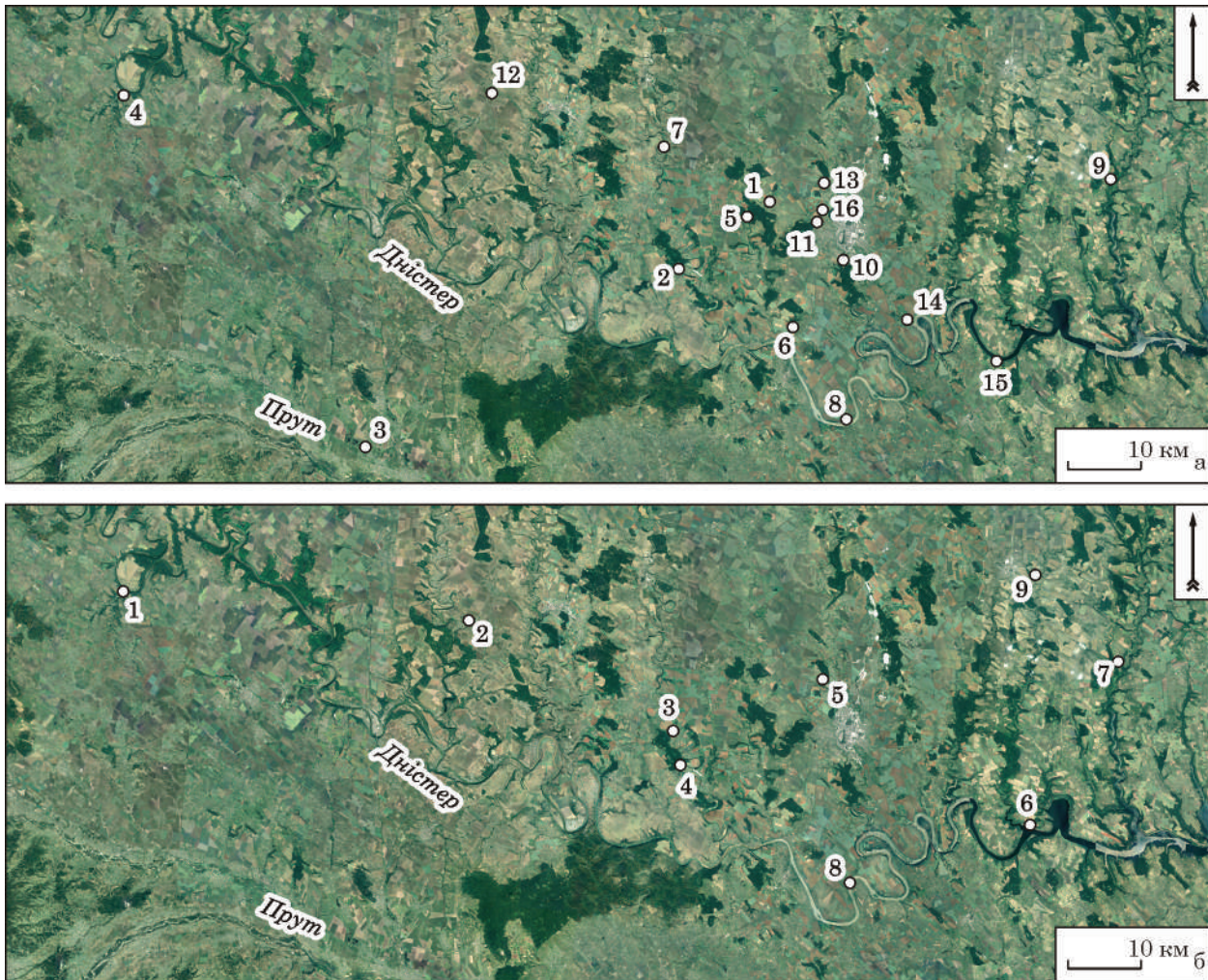


Рис. 10. Карта згадуваних у публікації основних пам'яток Трипілля: а — кінця етапу Трипілля VI (1 — Кадиївці уроч. Бавки; 2 — Кудринці I; 3 — Шипинці А; 4 — Незвисько II; 5 — Фридрівці; 6 — Гаврилівці уроч. Стінка; 7 — Підшиліп'я; 8 — Гринчук; 9 — Тимків I; 10 — Кубачівка; 11 — Козак; 12 — Глибочок; 13 — Голосків 1; 14 — Велика Слобідка уроч. Хрещате; 15 — Бабин уроч. Яма; 16 — Зінківці 4—6); б — етапу Трипілля VII (1 — Незвисько III; 2 — Більче-Золоте Парк II; 3 — Збручанське; 4 — Кудринці II; 5 — Голосків 1; 6 — Студениця уроч. Ланок; 7 — Тимків II; 8 — Малинівці; 9 — Дунаївці)

Окремі фрагменти невизначеного посуду були декоровані S-подібними дугами (рис. 7: 11, 19), лицьовими схемами (рис. 7: 8, 9) тощо.

Було виявлено і невелику кількість зразків антропоморфної жіночої пластики (рис. 9: 11–14), усі екземпляри, більш імовірно, належать до другого горизонту пам'ятки. Це фрагменти ніг (рис. 9: 11, 12, 14), невелика голова із носом виконаним за щипом і очима-проколами (рис. 9: 13). Один фрагмент стегна декорований червоними горизонтальними лініями, що повністю покривають поверхню виробу (рис. 9: 12). Ці артефакти є типовими зразками для середнього етапу розвитку Трипілля, їх слід пов'язувати з підтипом с2, за типологією А. Погожевої (1983). Подібний комплекс можемо бачити на синхронній пам'ятці Кам'янець-Подільський уроч. Татариськи (Levinzon, Diachenko, Sobkowiak-Tabaka 2023).

Що ж стосується знарядь праці, то переважна їх більшість була виготовлена з кременю туронського горизонту. Сировина якісна однорід-

на, має темно-коричневий колір, просвічується, її родовища зазвичай пов'язують з Волинню. Серед виробів виявлено такі: заготовка для наконечника стріли (рис. 9: 16), свердла-проколки (рис. 9: 17, 18), ніж (рис. 9: 19), кінцеві скребачки (рис. 9: 20, 21), серповий вкладень із типовою заполірованою робочого краю (рис. 9: 22) тощо.

Обговорення. Виявлений керамічний матеріал на двошаровій пам'ятці Голосків 1 дав змогу внести уточнення щодо її відносного датування, а також запропонувати деякі зміни до схеми локально-хронологічного поділу пам'яток Середнього Трипілля на Дністрі.

Аналіз матеріалу нижнього горизонту Голоскова 1 відзначається абсолютним переважанням розписного посуду (лише один екземпляр із заглибленим орнаментом був виявлений на поверхні зораного поля), що відрізняється доволі архаїчною стилістикою розпису і морфологією деяких типів посуду, що не дозволяє

співвідносити їх з матеріалами заліщицької локальної групи етапу VI—II.

У цей же час для фінальних пам'яток етапу Трипілля VI / Кукутень А4, таких як Дрегушень (Crișmaru 1977), Ожево-острів (Черновол 2022), Волошкове (Черновол та ін. 2021), Жури (Палагута 2016), Кам'янець-Подільський Старий замок (Овчинников та ін. 2013; Нечитайло та ін. 2022) тощо, є характерним збереження більшого чи меншого відсотка посуду із заглибленим орнаментом. Тобто стилістично простежується проміжний характер подібних до Голоскова 1 матеріалів. Точно встановити їхнє хронологічне місце серед інших пам'яток дозволить радіовуглецеве датування та ширші археологічні дослідження.

Кераміка з Голоскова 1 знаходить найбільше аналогів серед матеріалів із поселення Кадіївці-Бавки (Рудинський 1927, с. 123, табл. XXIX; Пассек 1949, с. 45, рис. 15). Невеликі розкопки тут були проведені в 1926 р. М. Рудинським. Ним було зафіксовано декілька глинобитних площадок, а також залишки гончарного горна. Керамічний комплекс було розділено на групу А (з поліхромним розписом) та В (монохромним; Рудинський 1927, с. 137).

Згодом стали відомі й інші пам'ятки з матеріалами подібними до Кадієвець А. Передусім слід згадати колекцію артефактів опрацьованих Т. Пассек з Кудринців (Passek 1935, pl. IV; V; fig. 1—9; Пассек 1949, с. 49, рис. 18). Як пізніше зазначала сама дослідниця, саме матеріал з Кадієвець, а також Кудринців дозволив їй синхронізувати їх зі стратиграфічно датованими пам'ятками фази Кукутень А в Румунії (Пассек 1949, с. 16). Наступними згадаємо неподалік розташовані Фридрівці (Сіцінський 1930, с. 37, мал. 9; Пассек 1949, с. 46, рис. 16: 5), а також епонімну пам'ятку Шипинці А (Childe 1923; Кандиба 2004).

Н. Виноградова, опрацювавши матеріали з Кадієвець, підтвердила двохшаровість пам'ятки з огляду на різницю у формах, техніці розпису й орнаментальних мотивах посуду двох горизонтів. Старожитності нижнього горизонту дослідниця вважала подібними до матеріалів етапу VI з Незвиська II та Шипинців А. Верхній горизонт було віднесено до заліщицької групи етапу VI—II (Виноградова 1983, с. 36).

Уперше термін «кадієвецький тип пам'яток» з'явився у роботах Т. Мовші. Дослідниця зазначала таке: «Близькими до поселень нижніх горизонтів Незвиська є пам'ятки кадієвецького типу: Кадіївці (урочище Бавки), Кудринці (нижній горизонт), Жванець (урочище Стінка) [тут напевно мається на увазі поселення Гаврилівці (уроч. Стінка) — С. Л.] та ін.» (Мовша 1985, с. 212). Надалі згадував про кадієвецький тип і С. Рижов, зауважуючи на певній його своєрідності поруч з пам'ятками типу Незвисько II і Василівка (Рижов 2021, с. 36).

У свою чергу, на нашу думку, до пам'яток кадієвецького типу слід додати також і Підпилип'я (нижній горизонт) (Фонди К-ПДІМЗ), Гринчук

(нижній горизонт) (Відейко 2004), Тимків I (Ткачук, Яковишина 2018), Кубачівку (нижній горизонт) (Фонди К-ПДІМЗ; Левінзон та ін. 2022), Козак I (фонди К-ПДІМЗ), Глибочок (Сохацький 1993, рис. 3—4; 2004), можливо, Велику Слобідку уроч. Хрещате (нижній горизонт) (Мовша 1984, с. 15, рис. 3: 4, 5), Бабин уроч. Яма (Яковишина 2021) та групу невеликих компактно розташованих поселень Зіньківці 4—6 (розвідки автора; рис. 10: а).

Доволі проблематичним виглядає питання хронології цього типу пам'яток. На сьогодні маємо лише одну абсолютну дату, що була отримана власне для епонімної пам'ятки Кадіївці (уроч. Бавки) — 5400 ± 70 BP (Бурдо, Ковалюх 1999, с. 75), за калібрацією ця дата відповідає інтервалу 4357—4049 cal BC. Щоправда, враховуючи неможливість встановити, до якого з шарів поселення належали відібрані для аналізу зуби, її використання є сумнівним.

Що стосується відносної хронології, то більш розробленими є схеми румунських дослідників. Так, А. Ніцу поселення Кадіївці (уроч. Бавки) та Кудринці разом із румунськими пам'ятками Секерешть-Тіносул, Скинтея і Кетрешть відносив до субфази A3b (Nițu 1978—1979, p. 152), що синхронізується з кінцем етапу VI. У періодизаційній схемі (окрім вищезгаданих) до синхронних пам'яток він зараховував також такі поселення як Извоаре II 2, Феделешень, Ясси-Сплаюл Бахлуй, Руджиноаса, Дарабани I та, власне, Кудринці, Кадіївці-Бавки, Незвисько, Кадіївці-Бураківка (Nițu 1980, tabl. 1). Остання пам'ятка все ж, найімовірніше, належить до етапу CI, а Дарабани I до ранішого часу. До подібних пам'яток мабуть слід зараховувати також і поселення Преутешть (Porovici 2000, p. 333, fig. 51). Для поселення Скинтея, наприклад, отримано радіовуглецеві дати 4410—3920 і 4405—3910 cal BC (Mantu 1998, p. 255, tabl. 8), щоправда в широких довірчих інтервалах.

На противагу цим дослідникам, на перехідному характері цього типу пам'яток зауважує І. Палагута. Розглядаючи насамперед матеріали з Незвиська II, дослідник зауважує на великій кількості ознак, що наближають цю пам'ятку до фази Кукутень А—В. Що ж до Кудринців, то він вважає їх близькими до незвиських і пропонує відносити ці пам'ятки до самого початку фази Кукутень А—В, вбачаючи в них основу для формування заліщицької локальної групи (Палагута 2016, с. 118—119). Подібної думки дотримується і М. Сохацький, розглядаючи поселення Глибочок як приналежне до заліщицької локальної групи етапу VI—II (Сохацький 2004; Черновол, Сохацький 2010). Я. Яковишина схильна зараховувати цю пам'ятку до кінця етапу VI та вважає її близькою до Кадієвець, Кудринців, Фридрівців тощо (Яковишина 2016, с. 15—16).

Також Я. Яковишина й О. Куценяк зазначають про перехідний характер матеріалів Незвиська II від етапу VI до етапу VI—II, від-

значаючи водночас близькість цієї пам'ятки до Кадиевець, Кудринець, Фридрівців і дотримуються погляду про датування їх кінцем етапу VI (Яковишина, Куценьк 2016, с. 66).

Задля остаточного вирішення питання хронології пам'яток кадиевського типу слід проводити ширші археологічні дослідження, опрацювання неопублікованих колекцій, отримання серії радіовуглецевих дат для репрезентативних закритих комплексів.

Проте, досі незрозумілими залишались критерії виокремлення цього типу пам'яток за особливостями виготовлення розписного посуду, який ареал він охоплював тощо.

Для усіх них (окрім Незвиська II, де збереження значного відсотка посуду із заглибленим орнаментом, мабуть, слід пов'язувати з віддаленим розташуванням пам'ятки) характерним є значне переважання посуду із розписним поліхромним орнаментом та майже повна відсутність у комплексах посуду із заглибленим орнаментом. У першу чергу це відрізняє ці пам'ятки від поселень кінця етапу VI, описаних В. Сорокіним (Sorochin 2002), І. Палагуютою (2016) — так званого північнорумунського типу та близьких до них середньодністровських поселень (Ожеве-Острів, Волошкове тощо).

У цей же час яскраво постає архаїчність та складність побудови спіральних орнаментів, розпис переважно всієї поверхні виробів, наявність у комплексах посудин на піддонах, що відокремлює їх від заліщицьких поселень.

Так, окрім переважання розписного полі- та біхромного посуду (що відображало загальну тенденцію розвитку керамічного виробництва у регіоні), до орнаментальних особливостей слід, на нашу думку, також відносити вертикальні лінозоподібні овали з паралельними повторюваними стрічками на невеликих мисках, черпаках, чашах біноклеподібних посудин та посудин на підставках, підковоподібні фігури (за О. Кандібою), часте використання меандрових мотивів, штриховку на внутрішній поверхні вінець посудин закритого типу, активне використання чорної штриховки незафарбованих червоних полів.

Враховуючи вищезазначені аргументи та перераховані ознаки, цілком логічним і можливим виглядає виокремлення в майбутньому кадиевської локальної групи. Зрозуміло, що згодом кількість пам'яток та їх ареал буде розширено, а опис характерних для групи рис матеріальної культури ще потребує більш ґрунтовної та розлогої роботи.

Звертає на себе увагу і факт особливої повторюваності заселення вищеперахованих поселень з огляду на їх переважну багаточисельність. Так, наприклад, цей процес відбувався послідовно наприкінці етапу VI та етапі VII на поселенні Голосків 1, Кубачівка, Кудринці, Велика Слобідка уроч. Хрещате, Незвисько I та II; або ж удруге вже на етапі VI: Підпилип'я, Тимків I і II, Шипинці А і Б, Козак I та II. Таким чином, детальніше вивчен-

ня цих багаточисельних пам'яток дозволить також торкнутися і проблеми динаміки розселення ранньомезолітичних племен у регіоні, періодичності заселення одних і тих же територій тощо.

Що ж стосується верхнього горизонту, то проблематика для цього часового проміжку є набагато краще розробленою і не раз описувалась у працях В. Сорокіна (1990), С. Рижова (1993; 1999; 2003), Т. Ткачука (2002; 2007; 2015). Що стосується конкретно Голоскова 1, то як вже йшлося вище, С. Рижов і Т. Ткачук висловлювали різні позиції, щодо місця цієї пам'ятки у схемі локального поділу.

На основі аналізу керамічних матеріалів з верхнього горизонту поселення Голосків 1, можемо виокремити такі особливості. Загалом, комплекс суцільно відповідає не раз описаним критеріям другої половини етапу VII: переважає чорний монохромний розпис, миски орнаментуються з двох сторін, посуд закритих форм має плавні профілі, грушоподібні посудини мають високі вінця тощо. До ознак шипинецької локальної групи (за: Ткачук 2002; 2015) слід відносити фрагменти з біхромним орнаментом, типові кратери першого типу з характерними для них зіркоподібними схемами розпису, що були нанесені також і на кубки, амфори тощо. До мерешовської групи (за: Ткачук, Шевчук 2007; Ткачук 2015) слід зарахувати такі ознаки як доволі часте використання на посуді лицювих мотивів, горизонтальних S-подібних дуг, наявність кратерів другого типу з двосторонньою орнаментациєю вінець лицювими і метошними мотивами, миски зрізано-сферичної форми тощо.

Тобто, враховуючи розташування пам'ятки в межах контактної зони (Ткачук 2015), виокремити переважаючі риси (шипинецькі або мерешовські) на разі дуже важко, беручи до уваги обмеженість джерельної бази. Уточнити межі між шипинецькими та мерешовськими ознаками можна було б лише за умови вивчення закритих комплексів та відповідних статичних розрахунків.

На сьогодні відомо, що контактна зона між мерешовською і шипинецькою локальними групами займала центральну частину середньої течії р. Дністер: від р. Збруч і далі на схід до р. Ушиці. До неї зокрема належать такі пам'ятки: з переважаючими шипинецькими ознаками: Збручанське, Кудринці II, Студениця уроч. Ланок, Голосків 1, Тимків II (Ткачук 2015, с. 55—57; Ткачук, Яковишина 2018, с. 246; Левінзон та ін. 2022), а також Малинівці (Старенький, Левінзон 2020) і Дунаївці (рис. 10: б; розвідка П. Болтанюка). Їх вважають синхронними першій фазі шипинецької групи (Незвисько III, Більче-Золоте Парк II; Ткачук 2015).

Синхронними до вищеперахованих поселень слід вважають дві пам'ятки мерешовської локальної групи: Кам'янець-Подільський (уроч. Татариски), що датована в межах 3950—3900 cal BC за поєднанням абсолютної та відносної хронології (Diachenko, Sobkowiak-Tabaka 2021) і Тростяничок з трьома радіовуг-

лецевими датами межі V—IV тис. до н. е. (Rud et al. 2019).

Загалом же актуальним питанням також виглядає і саме формування контактних зон на Середньому Дністрі. Певний синкретизм у матеріальних комплексах почав проявлятися ще на ранньотрипільській пам'ятці Лука-Врублевецька, аналогії якій невідомі, наприклад, у прекукутенському ареалі (Рижов 2007).

Проміжне місце між кукутенським ареалом (центром розвитку розписних технік оздоблення посуду) та Побужжям, що продовжувало зберігати ранньотрипільські традиції заглибленої орнаментики (Рижов 2007), власне, і сприяло утворенню у центральній частині Середнього Подністров'я спочатку доволі своєрідних пам'яток типу Ожеве-Острів, Волошкове, Кам'янець-Подільський Старий замок, що зберігали доволі довго у комплексах як розписний посуд, так і заглиблений.

Можливо, саме на їх основні надалі і формуються пам'ятки кадієвецької локальної групи. Подальший генетичний зв'язок із заліщицькими чи солонченськими пам'ятками, а тих у свою чергу з раковецькими, є проблемою, з огляду на відсутність достатньої кількості опублікованого матеріалу та абсолютних дат.

Враховуючи попередні аргументи, можемо стверджувати, що саме географічне положення спровокувало з кінця етапу Трипільля А формування пам'яток з яскравими синкретичними рисами у регіоні, що стояв на межі важливого міграційного шляху з кукутенського прудо-сиретського межиріччя на, власне, трипільське Побужжя. Тут, на думку С. Рижова, почала своє формування західнотрипільська культура (2007; 2021), і саме майбутні дослідження повинні розв'язати проблему її генетичної основи, зародження і початків розвитку у материнському ареалі.

Висновки. Таким чином, новий археологічний матеріал, виявлений під час розвідок експедиції К-ПДІМЗ, дозволив доповнити та уточнити окремі елементи у схемі відносної хронології середнього Трипільля на Дністрі.

Аналіз керамічних знахідок (вивчення морфології та орнаментики розписного посуду) дозволили виокремити на поселенні Голосків 1 два хронологічні горизонти. Нижній було віднесено до фіналу етапу VI, до нього увійшли матеріали декоровані поліхромним та біхромним розписом, що був зарахований до кадієвецького типу пам'яток (за Т. Мовшею). Пошук аналогій дозволив розширити ряд подібних поселень, які, можливо, згодом можна буде розглядати в межах кадієвецької локальної групи. До таких пам'яток було зараховано Кадіївці уроч. Бавки А, Кудринці I, Шипинці А, Незвисько II, Фридрівці, Гаврилівці уроч. Стінка, Підшиліп'я (нижній горизонт), Гринчук (нижній горизонт), Тимків I, Кубачівку (нижній горизонт), Козак I, Глибочок, Голосків 1 (нижній горизонт), можливо, Велику Слобідку уроч. Хрещате (нижній

горизонт), Бабин уроч. Яма, Зінківці 4, Зінківці 5 і Зінківці 6.

Верхній горизонт був представлений здебільшого зразками столового посуду з монохромним чорним орнаментом. Вслід за Н. Виноградовою, С. Рижовим, Т. Ткачуком його було віднесено до етапу VII. Аналіз виявленого матеріалу дозволив підтвердити думку Т. Ткачука про належність пам'ятки до мерешовсько-шипинецької контактної зони. На думку автора, лише подальші археологічні дослідження широкими площами, виготовлення послідовної серії абсолютних дат для репрезентативних закритих комплексів пам'яток регіону дозволить у майбутньому вирішити питання вдосконалення схеми локально-хронологічного групування поселень Кукутен-Трипільля на Середньому Дністрі.

Подяки. Автор висловлює щире подяку учасникам археологічної експедиції К-ПДІМЗ та особливо П. Болтанюку за активну участь у польових дослідженнях. За надани під час написання статті консультації та допомогу автор щиро вдячний О. Дяченку (ІА НАН України) та Я. Яковичиній (Інститут українознавства ім. І. Крип'якевича НАН України).

ЛІТЕРАТУРА

- Блажевич, Н. С., Бурдо, Н. Б., Вітрик, І. С. Денисова, А. О., Карашевич, І. В., Карнаух, Є. Г., Корпусова, В. М., Павленко, Л. В., Сон, Н. О. 2007. *Коллекції Наукових фондів Інституту археології НАН України*. Київ: Академперіодика.
- Борковский, Н. С. 1965. Трипольское поселение Голосково. В: *Тези доповідей Подільської історико-краєзнавчої конференції*. Хмельницький, с. 68-69.
- Борковский, Н. С. 1972. *Краеведческий музей в техникуме (из опыта работы Каменец-Подольского сельскохозяйственного техникума)*. Киев.
- Бурдо, Н. Б., Ковалюк, М. М. 1999. Нові дані про абсолютне датування Трипільля VI. *Археологічні відкриття в Україні 1998—1999 рр.*, с. 75-76.
- Виноградова, Н. М. 1972. Памятники переходного этапа Триполья VI—VII в Поднестровье. *Советская археология*, 1, с. 36-55.
- Виноградова, Н. М. 1983. *Племена Днестровско-Прутского междуречья в период расцвета трипольской культуры (периодизация, хронология, локальные варианты)*. Кишинев: Штиинца.
- Відейко, М. Ю. 2003. Нова хронологія Кукутені-Трипільля. В: Черняков, І. Т. (ред.). *Трипільська цивілізація у спадщині України*. Київ: Просвіта, с. 106-118.
- Відейко, М. Ю. 2004. Гринчук. В: Ляшко, С. М. (ред.). *Енциклопедія трипільської культури*. 2. Київ, с. 138-139.
- Дяченко, О., Собковьяк-Табака, І., Левінзон, С., Нечитайло, П., Старенький, І., Болтанюк, П. 2019. Попередні результати досліджень на трипільському поселенні Кам'янець-Подільський, ур. Татариски. *Археологія & Фортифікація України. Збірник матеріалів IX Міжнародної науково-практичної конференції*, с. 18-24.
- Збеневич, В. Г. 1964. *Отчет о работе Среднеднестровской экспедиции*. НА ІА НАН України, ф. 64, 1964—1965/9.
- Кандиба, О. 2004. *Шипинці. Мистецтво та знаряддя неолітичного селища*. Чернівці: Букрек.

- Левінзон, Є., Белік, О., Яхiev, І. 2022. Результати розвідкових досліджень на території Кам'янець-Подільського району у 2020 р. *Археологія & Фортифікація України. Збірник матеріалів XI Всеукраїнської науково-практичної конференції*, с. 60-74.
- Мовша, Т. Г. 1984. Петренська регіональна група трипільської культури. *Археологія*, 45, с. 10-23.
- Мовша, Т. Г. 1985. Средний этап трипольской культуры. В: Березанская, С. С. (ред.). *Археология Украинской ССР в трех томах. 1: Первобытная археология*. Киев: Наукова думка, с. 206-222.
- Нечитайло, П., Левінзон, Є., Болтанюк, П. 2022. Археологічні дослідження на території Північного бастиону Старого замку (Пильна брама) в Кам'янці-Подільському в 2019 році. *Археологія і давня історія України*, 2 (43), с. 211-224. DOI: 10.37445/adu.2022.02.15
- Овчинников, Е., Виноградська, Л., Болтанюк, П. 2013. Кераміка Кукутень-Трипілля з території Старого замку (Північний бастион) м. Кам'янець-Подільський. *Археологія & Фортифікація Середнього Подністрів'я. Збірник матеріалів III Всеукраїнської науково-практичної конференції*, с. 10-17.
- Палагута, И. В. 2016. *Трипольская культура в начале развитого периода (VI): относительная хронология и локальные варианты памятников*. Киев: О. Філок.
- Пассек, Т. С. 1949. *Периодизация трипольских поселений (III—II тысячелетие до н. э.)*. Материалы и исследования по археологии СССР, 10. Москва; Ленинград: АН СССР.
- Погожева, А. П. 1983. *Антропоморфная пластика Триполья*. Новосибирск: Наука.
- Рижов, С. М. 1993. Дослідження трипільських поселень по р. Лядовій у Середньому Подністрів'ї. В: Косаківський, В. А. (ред.). *Подільська старовина*. Вінниця, с. 85-96.
- Рижов, С. М. 1999. *Кераміка поселень трипільської культури Буго-Дніпровського межиріччя як історичне джерело*. Дисертація канд. істор. наук. ІА НАН України.
- Рижов, С. М. 2003. Трипільські пам'ятки петренської локальної групи Поділля. В: Корвін-Піотровський, О. Г., Круц, В. О., Рижов, С. М. (ред.). *Трипільські поселення-гіганти*. Київ: Корвін-Пресс, с. 140-145.
- Рижов, С. М. 2021. Розвиток західотрипільської культури Буго-Дніпровського межиріччя. В: Дяченко, О. (ред.). *Систематизація неолітичних і енеолітичних матеріалів Південно-Східної та Центральної Європи. Збірка наукових праць на пошану Сергія Рижова*. Київ: ІА НАН України, с. 34-57.
- Рудинський, М. Я. 1927. Досліди на Кам'яничині. *Коротке звітлення ВУАК за 1926 р.*, с. 123-143.
- Сіцінський, Ю. 1930. Матеріали до археології Західного Поділля. *Записки Всеукраїнського археологічного комітету*, 1, с. 25-44.
- Сорокин, В. Я. 1990. К проблеме хронологии памятников Среднего Триполья Молдавии. В: *Раннеземледельческие поселения-гиганты трипольской культуры на Украине: тезисы докладов I полевого семинара*. Тальянки, с. 94-101.
- Сохацький, М. 1993. Археологічні роботи Борщівського краєзнавчого музею у 1991—1993 рр. *Літопис Борщівщини*, 3, с. 10-22.
- Сохацький, М. 2004. Глибочок. В: Ляшко, С. М. (ред.). *Енциклопедія трипільської культури*. 2. Київ.
- Старенький, І. О., Левінзон, Є. Ю. 2018. До 100-річчя М. С. Борковського — дослідника археологічних старожитностей Поділля. В: *Археологія & Фортифікація України. Збірник матеріалів VIII Всеукраїнської науково-практичної конференції*, с. 349-356.
- Старенький, І., Левінзон, Є. 2020. Розвідки на Середньому Дністрі 2009—2019 рр. *Археологія і давня історія України*, 4 (37), с. 227-235. DOI: 10.37445/adu.2020.04.17
- Ткачук, Т. 2002. Фази розвитку і відносна хронологія шипинецької групи археологічних пам'яток. *Записки Наукового товариства імені Шевченка. Праці археологічної комісії*, ССXLIV, с. 89-114.
- Ткачук, Т. 2015. Контактна зона локальних груп трипільської культури етапів В II і С I на Поділлі. *Археологія & Фортифікація України. Збірник матеріалів V Всеукраїнської науково-практичної конференції*, с. 52-57.
- Ткачук, Т., Шевчук, Б. 2007. Трипільське поселення Мошанець і деякі проблеми етапу ВІІ. *Археологічні дослідження Львівського університету*, 10, с.14-40.
- Ткачук, Т., Яковишина, Я. Лисюк, С. 2018. Багатопарова пам'ятка трипільської культури Тимків на Середньому Придністер'ї. *Матеріали і дослідження з археології Прикарпаття і Волині*, 22, с. 236-255.
- Черновол, Д. 2022. Ожеве — «острів скарбів». В: Гершкович, Я. П., Гречко, Д. С. (ред.). *Археологія України за роки незалежності*. Київ: ІА НАН України, с. 106-110.
- Черновол, Д., Желлага, Д., Радомський, І. 2021. Порівняння пам'яток раннього Трипілля та Трипілля ВІ: площадки, кераміка, кремій. В: Дяченко, О. (ред.). *Систематизація неолітичних і енеолітичних матеріалів Південно-Східної та Центральної Європи. Збірка наукових праць на пошану Сергія Рижова*. Київ: ІА НАН України, с. 79-148.
- Черновол, Д., Сохацький, М. 2010. Інтер'єр жител заліщицької локальної групи за матеріалами поселення Глибочок Борщівського району Тернопільської області. *Археологія і давня історія України*, 2, с. 32-35.
- Черныш, Е. К. 1962. К истории населения энеолитического времени в Среднем Приднестровье. *Материалы и исследования по археологии СССР*, 102, с. 5-85.
- Яковишина, Я. М. 2016. *Мальований орнамент на посуді заліщицької групи трипільської культури*. Автореферат дисертації канд. істор. наук. Інститут українознавства ім. І. Крип'якевича НАН України.
- Яковишина, Я. М. 2021. (Не)заліщицьке трипільське поселення Бабин (урочище Яма) на Правобережжі Дністра. В: *Археологія Буковини: здобутки і перспективи. Тези доповідей V Міжнародного наукового семінару*. Чернівці: Технодрук, с. 155-158.
- Яковишина, Я., Куценяк, О. 2016. Керамічний комплекс трипільського поселення Незвисько з розкопок Л. Козловського: спроба систематизації. *Матеріали і дослідження з археології Прикарпаття і Волині*, 20, с. 57-68.
- Anthony, D. W. 2007. *The horse, the wheel and language. How Bronze-age riders from the Eurasian steppes shared the modern world*. Princeton; Oxford: Princeton University.
- Childe, V. G. 1923. Schipenitz: a late Neolithic station with painted pottery in Bukowina. *The journal of the Royal Anthropological Institute of Great Britain and Ireland*, LIII, p. 263-288.
- Crîșmaru, A. 1977. *Drăgușeni. Contribuții la o monografie arheologică*. Botoșani.
- Harper, T., Diachenko, A., Rassamakin, Yu. Ya., Chernovol, D. K., Shumova, V. A., Nечитайло P. O., Chabaniuk, V. V., Tsvek, E. V., Bilas, N. M., Pohoral'skyi, Ya. V., Eccles, L. R., Kennett, D. J., Ryzhov, S. N. 2021. Combining relative chronology and AMS ¹⁴C-dating to contextualize «megasites», serial migrations and diachronic expressions of material culture in the

Western Tripolye culture, Ukraine. *Documenta Praehistorica*, XLVIII, p. 2-22. DOI: 10.4312/dp.48.11

Diachenko, A., Sobkowiak-Tabaka, I. 2021. The Western Tripolye culture settlement of Kamenets-Podolskiy (Tatarysky) and issues of the taxonomy and chronology of Middle Tripolye sites and chronology of Middle Dniester region. In: Diachenko, A. (ed.). *Data systematization in the Neo-Eneolithic of Southeastern Europe. Essays in Honor of Sergej Ryzhov*. Kyiv: IA NAS of Ukraine, p. 127-148.

Levinzon, Ye., Diachenko, O., Sobkowiak-Tabaka, I. 2023. Figurines from Kamianets-Podilskyi (Tatarysky). *Biblioteka Muzeum Archeologicznego i Etnograficznego w Łodzi*, 46: Ewa Niesiołowska (1941—2013) In Memoriam, p. 323-341.

Mantu, C.-M. 1998. *Cultura Cucuteni: evoluție, cronologie, legătură*. Piatra-Neamț: Muzeul de Istorie Piatra-Neamț.

Nițu, A. 1978—1979. Criterii actuale pentru clasificarea complexelor ceramice și periodizarea etapelor culturii cucuteniene. *Cercetări Istoricе*, IX—X, p. 93-162.

Nițu, A. 1980. Criterii actuale pentru clasificarea complexelor ceramice și periodizarea etapelor culturii cucuteniene. *Cercetări Istoricе*, XI, p. 135-210.

Passek, T. 1935. *La céramique Tripolienne*. Bulletin de l'Académie de l'Histoire de la Culture Matérielle, 122. Moscou; Leningrad: Les Éditions d'état.

Popescu, G., Covătaru, C., Opreș, I., Bălășescu, A., Carozza, L., Radu, V., Haită, C., Sava, T., Barton, C. M., Lazăr, C. 2023. Sine Qua Non: Inferring Kodjadermen-Gumelnița-Karanovo VI Population Dynamics from Aggregated Probability Distributions of Radiocarbon Dates. *Radiocarbon*, 65, 2, p. 463-484. DOI: 10.1017/RDC.2023.6

Popovici, D. N. 2000. *Cultura Cucuteni Faza A. Repertoriul Așezărilor (1)*. Piatra-Neamț: C. Matasă.

Rud, V., Zaitseva, O., Hofmann, R., Rauba-Bukowska, N., Kosakivskyi, V. 2019. Unique pottery kiln construction? The interpretation of massive clay objects from the Trostianchyk site of the Trypillia culture. *Spravozdania Archeologiczne*, 71, p. 11-39. DOI: 10.23858/Sa71.2019.001

Sorochin, V. 2002. *Aspectul regional Cucutenian Drăgușeni-Jura*. Piatra-Neamț: C. Matasă.

REFERENCES

Blazhevych, N. S., Burdo, N. B., Vitryk, I. S., Denysova, A. O., Karashevych, I. V., Karnaukh, Ye. H., Korpusova, V. M., Pavlenko, L. V., Son, N. O. 2007. *Kolektsii Naukovykh fondiv Instytutu arkeologii NAN Ukrainy*. Kyiv: Akadempriodyka.

Borkovskii, N. S. 1965. Tripolskoe poselenie Goloskovo. In: *Tezy dopovidei Podilskoi istoriko-kraieznauchoi konferentsii*. Khmelnytskyi, s. 68-69.

Borkovskii, N. S. 1972. *Kraevedcheskii muzei v tekhnikume (iz opyta raboty Kamenets-Podolskogo selskokhoziaistvennogo tekhnikuma)*. Kyiv.

Burdo, N. B., Kovaliukh, M. M. 1999. Novi dani pro absolutne datuvannia Trypillia Bl. *Arkeolohichni vidkryttia v Ukraini 1998—1999 rr.*, s. 75-76.

Vinogradova, N. M. 1972. Pamiatniki perekhodnogo etapa Tripolia VI—VII v Podnestrove. *Sovetskaia arkeologiya*, 1, s. 36-55.

Vinogradova, N. M. 1983. *Plemena Dnestrovsko-Prutskogo mezhdurechia v period rastsveta tripolskoi kultury (periodizatsiia, khronologiya, lokalnye varianty)*. Kishinev: Shtiintsa.

Videiko, M. Yu. 2004. Hrynychuk. In: Liashko, S. M. (ed.). *Entsyklopediia trypilskoi kultury*. 2. Kyiv, s. 138-139.

Diachenko, O., Sobkowiak-Tabaka, I., Levinzon, Ye., Nechytailo, P., Starenkyi, I., Boltaniuk, P. 2019. Poperedni rezultaty doslidzhen na trypilskomu poselenni Kam'ianets-Podilskyi, ur. Tatarysky. *Arkeolohiia & Fortyfikatsiia Ukrainy*.

Zbirnyk materialiv IX Mizhnarodnoi naukovo-praktychnoi konferentsii, s. 18-24.

Zbenovich, V. G. 1964. *Otchet o rabote Srednednestrovskoi ekspeditsii*. NA IA NAN Ukrainy, f. 64, 1964—1965/9.

Kandyba, O. 2004. *Shypynsi. Mysterstvo ta znariaddia neolitychnoho selyshcha*. Chernivtsi: Bukrek.

Levinzon, Ye., Bielik, O., Yakhiev, I. 2022. Rezultaty rozvidkovykh doslidzhen na terytorii Kam'ianets-Podilskoho raionu u 2020 r. *Arkeolohiia & Fortyfikatsiia Ukrainy. Zbirnyk materialiv XI Vseukrainskoi naukovo-praktychnoi konferentsii*, s. 60-74.

Movsha, T. H. 1984. Petrenska rehionalna hrupa trypilskoi kultury. *Arkeolohiia*, 45, s. 10-23.

Movsha, T. G. 1985. Srednii etap tripolskoi kultury. In: Berezanskaia, S. S. (ed.). *Arkeologiya Ukrainy SSR v trekh tomakh*. 1: Pervobytnaia arkeologiya. Kyiv: Naukova dumka, s. 206-222.

Nechytailo, P., Levinzon, Ye., Boltaniuk, P. 2022. Arkeolohichni doslidzhennia na terytorii Pivnichnoho bastionu Staroho zamku (Pilna brama) v Kam'iantsi-Podilskomu v 2019 rotsi. *Arkeolohiia i davnia istoriia Ukrainy*, 2 (43), s. 211-224. DOI: 10.37445/adiu.2022.02.15

Ovchynnykov, E., Vynohrodka, L., Boltaniuk, P. 2013. Keramika Kukuten-Trypilla z terytorii Staroho zamku (Pivnichnyi bastion) m. Kam'ianets-Podilskyi. *Arkeolohiia & Fortyfikatsiia Serechno Podnistrovia. Zbirnyk materialiv III Vseukrainskoi naukovo-praktychnoi konferentsii*, s. 10-17.

Palaguta, I. V. 2016. *Tripolskaia kultura v nachale razvitoogo perioda (VI): otноситelnaia khronologiya i lokalnye varianty pamiatnikov*. Kyiv: O. Filiuk.

Passek, T. S. 1949. *Periodizatsiia tripolskikh poselenii (III—II tysiacheletie do n. e.)*. Materialy i issledovaniia po arkeologii SSSR, 10. Moskva; Leningrad: AN SSSR.

Pogozheva, A. P. 1983. *Antropomorfniaia plastika Tripolia*. Novosibirsk: Nauka.

Ryzhov, S. M. 1993. Doslidzhennia trypilskykh poselen po r. Liadovii u Serechnomu Podnistrovi. In: Kosakivskyi, V. A. (ed.). *Podilska starovyna*. Vinnytsia, s. 85-96.

Ryzhov, S. M. 1999. *Keramika poselen trypilskoi kultury Buho-Dniprovskoho mezhyrichchia yak istorichne dzherelo*. Dysertatsiia kand. istor. nauk. IA NAN Ukrainy.

Ryzhov, S. M. 2003. Trypilski pamiatky petrenskoi lokalnoi hrupy Podillia. In: Korvin-Piotrovskiy, O. H., Kruts, V. O., Ryzhov, S. M. (eds.). *Trypilski poselennia-hihanty*. Kyiv: Korvin-Press, s. 140-145.

Ryzhov, S. M. 2021. Rozvytok zakhidnotrypilskoi kultury Buho-Dniprovskoho mezhyrichchia. In: Diachenko, O. (ed.). *Systematyzatsiia neolitychnykh i eneolitychnykh materialiv Pivdenno-Skhidnoi ta Tsentralnoi Yevropy. Zbirka naukovykh prats na poshanu Serhiia Ryzhova*. Kyiv: IA NAN Ukrainy, s. 34-57.

Rudynskyi, M. Ya. 1927. Doslydi na Kam'ianechchyni. *Korotke zvidomlennia VUAK za 1926 r.*, s. 123-143.

Sitsinskyi, Yu. 1930. Materialy do arkeolohii Zakhidnogo Podillia. *Zapysky Vseukrainskoho arkeolohichnogo komitetu*, 1, s. 25-44.

Sorokin, V. Ia. 1990. K probleme khronologii pamiatnikov Srednego Tripolia Moldavii. In: *Rannezemledelcheskie poseleniia-giganty tripolskoi kultury na Ukraine: tezisy dokladov I polevogo seminaru*. Talianki, s. 94-101.

Sokhatskyi, M. 1993. Arkeolohichni roboty Borshchivskoho kraieznavchoho muzeiu u 1991—1993 rr. *Litopys Borshchivshchyny*, 3, s. 10-22.

Sokhatskyi, M. 2004. Hlybochok. In: Liashko, S. M. (ed.). *Entsyklopediia trypilskoi kultury*. 2. Kyiv.

Starenkyi, I. O., Levinzon, Ye. Yu. 2018. Do 100-richechia M. S. Borkovskoho — doslidnyka arkeolohichnykh starozhynosti Podillia. In: *Arkeolohiia & Fortyfikatsiia Ukrainy. Zbirnyk materialiv VIII Vseukrainskoi naukovo-praktychnoi konferentsii*, s. 349-356.

Starenkyi, I., Levinzon, Ye. 2020. Rozvidky na Serechnomu Dnistri 2009—2019 rr. *Arkeolohiia i davnia istoriia Ukrainy*, 4 (37), s. 227-235. DOI: 10.37445/adiu.2020.04.17

Tkachuk, T. 2002. Fazy rozvytku i vidnosna khronolohiia shypynetskoii hrupy arkeolohichnykh pamiatok. *Zapysky Naukovoho tovarystva imeni Shevchenka. Pratsi arkeolohichnoi komisii*, CCXLIV, s. 89-114.

Tkachuk, T. 2015. Kontaktna zona lokalnykh hrup trypilskoi kultury etapiv B II i S I na Podilli. *Arkeolohiia & Fortyfikatsiia Ukrainy. Zbirnyk materialiv V Vseukrainskoi naukovo-praktychnoi konferentsii*, s. 52-57.

Tkachuk, T., Shevchuk, B. 2007. Trypilske poselennia Moshanets i deiaki problemy etapu VII. *Arkheolohichni doslidzhennia Lvivskoho universytetu*, 10, s.14-40.

Tkachuk, T., Yakovyshyna, Ya. Lysiuk, S. 2018. Bahatosharova pam'iatka trypilskoj kultury Tymkiv na Serednomu Prydnister'i. *Materialy i doslidzhennia z arkheolohii Prykarpattia i Volyni*, 22, s. 236-255.

Chernovol, D. 2022. Ozheve — «ostriv skarbiv». In: Hershkovich, Ya. P., Hrechko, D. S. (eds.). *Arkheolohiia Ukrainy za roky nezalezhnosti*. Kyiv: IA NAN Ukrainy, s. 106-110.

Chernovol, D., Zhelaha, D., Radomskiy, I. 2021. Porivnannia pam'iatok rannoho Trypillia ta Trypillia VI: ploshchadky, keramika, kremin. In: Diachenko, O. (ed.). *Systematyzatsiia neolitychnykh i eneolitychnykh materialiv Pivdenno-Skhidnoi ta Tsentralnoi Yevropy. Zbirka naukovykh prats na poshanu Serhii Ryzhova*. Kyiv: IA NAN Ukrainy, s. 79-148.

Chernovol, D., Sokhatskiy, M. 2010. Inter'ier zhytel zashchytskoi lokalnoi hrupy za materialamy poselennia Hlybochok Borshechivskoho raionu Ternopil'skoi oblasti. *Arkheolohiia i davnia istoriia Ukrainy*, 2, s. 32-35.

Chernysh, E. K. 1962. K istorii naseleniia eneoliticheskogo vremeni v Srednem Pridnestrove. *Materialy i issledovaniia po arkheologii SSSR*, 102, s. 5-85.

Yakovyshyna, Ya. M. 2016. *Malovanyi ornament na posudi zalishchyt'skoi hrupy trypilskoj kultury*. Avtoreferat dysertatsii kand. istor. nauk. Instytut ukrainoznavstva im. I. Kryp'iakevycha NAN Ukrainy.

Yakovyshyna, Ya. M. 2021. (Ne)zalishchyt'ske trypilske poselennia Babyn (urochyshe Yama) na Pravoberezhzi Dnistra. In: *Arkheolohiia Bukovyny: zdobutky i perspektyvy. Tezy dopovidei V Mizhnarodnoho naukovoho seminaru*. Chernivtsi: Tekhnodruk, s. 155-158.

Yakovyshyna, Ya., Kutseniak, O. 2016. Keramichniy kompleks trypilskoho poselennia Nezvysko z rozkopok L. Kozlovskoho: sprobha systematyzatsii. *Materialy i doslidzhennia z arkheolohii Prykarpattia i Volyni*, 20, s. 57-68.

Anthony, D. W. 2007. *The horse, the wheel and language. How Bronze-age riders from the Eurasian steppes shared the modern world*. Princeton; Oxford: Princeton University.

Childe, V. G. 1923. Schipenitz: a late Neolithic station with painted pottery in Bukovina. *The Journal of the Royal Anthropological Institute of Great Britain and Ireland*, LIII, p. 263-288.

Crîșmaru, A. 1977. *Drăgușeni. Contribuții la o monografie arheologică*. Botoșani.

Harper, T., Diachenko, A., Rassamakin, Yu. Ya., Chernovol, D. K., Shumova, V. A., Nechitailo, P. O., Chabaniuk, V. V., Tsvet, E. V., Bilas, N. M., Pohoralskiy, Ya. V., Eccles, L. R., Kennett, D. J., Ryzhov, S. N. 2021. Combining relative chronology and AMS ¹⁴C-dating to contextualize «megasites», serial migrations and diachronic expressions of material culture in the Western Tripolye culture, Ukraine. *Documenta Praehistorica*, XLVIII, p. 2-22. DOI: 10.4312/dp.48.11

Diachenko, A., Sobkowiak-Tabaka, I. 2021. The Western Tripolye culture settlement of Kamenets-Podolskiy (Tatarsky) and issues of the taxonomy and chronology of Middle Tripolye sites and chronology of Middle Dniester region. In: Diachenko, A. (ed.). *Data systematization in the Neo-Eneolithic of Southeastern Europe. Essays in Honor of Sergej Ryzhov*. Kyiv: IA NAS of Ukraine, p. 127-148.

Levinzon, Ye., Diachenko, O., Sobkowiak-Tabaka, I. 2023. Figurines from Kamianets-Podil'skiy (Tatarsky). *Biblioteka Muzeum Archeologicznego i Etnograficznego w Łodzi*, 46: Ewa Niesiołowska (1941—2013) In Memoriam, p. 323-341.

Mantu, C.-M. 1998. *Cultura Cucuteni: evoluție, cronologie, legături*. Piatra-Neamț: Muzeul de Istorie Piatra-Neamț.

Nițu, A. 1978—1979. Criterii actuale pentru clasificarea complexelor ceramice și periodizarea etapelor culturii cucuteniene. *Cercetări Istorie*, IX—X, p. 93-162.

Nițu, A. 1980. Criterii actuale pentru clasificarea complexelor ceramice și periodizarea etapelor culturii cucuteniene. *Cercetări Istorie*, XI, p. 135-210.

Passek, T. 1935. *La céramique Tripolienne*. Bulletin de l'Académie de l'Histoire de la Culture Matérielle, 122. Moscou; Leningrad: Les Éditions d'état.

Popescu, G., Covătaru, C., Oprea, I., Bălășescu, A., Carozza, L., Radu, V., Haită, C., Sava, T., Barton, C. M., Lazăr, C. 2023. Sine Qua Non: Inferring Kodjadermen-Gumelnița-Karanovo VI Population Dynamics from Aggregated Probabil-

ity Distributions of Radiocarbon Dates. *Radiocarbon*, 65, 2, p. 463-484. DOI: 10.1017/RDC.2023.6

Popovici, D. N. 2000. *Cultura Cucuteni Faza A. Repertoriul Așezărilor (1)*. Piatra-Neamț: C. Matasă.

Rud, V., Zaitseva, O., Hofmann, R., Rauba-Bukowska, N., Kosakivskiy, V. 2019. Unique pottery kiln construction? The interpretation of massive clay objects from the Trostianchyk site of the Trypillia culture. *Sprawozdania Archeologiczne*, 71, p. 11-39. DOI: 10.23858/Sa71.2019.001

Sorochin, V. 2002. *Aspectul regional Cucutenian Drăgușeni-Jura*. Piatra-Neamț: C. Matasă.

Ye. Yu. Levinzon

SURVEY AT HOLOSKIV 1 SITE

The results of archaeological research carried out at the two-layered Cucuteni-Trypilia settlement of Holoskiv 1 in the Middle Dniester region are described in the paper. The study establishes the relative chronology of the Middle Trypillia sites of this territory, basing on the analysis of ceramic material.

New archaeological data, discovered through the surveys of the Kamianets-Podil'skiy State Historical Museum-Reserve expedition, makes it possible to add and revise certain elements in the scheme of the relative chronology of the Middle Trypillia on the Dniester.

The analysis of ceramic finds (study of the morphology and ornamentation of painted ware) make it possible to distinguish two chronological horizons at the Holoskiv 1 settlement. The lower one was assigned to the final stage BI. This horizon included the pottery decorated with polychrome and bichrome painting, which refers to the Kadyivtsi type of sites (according to T. Movsha). Analogies to these finds made it possible to expand a number of similar sites, which may later be considered within the Kadyivtsi local group. It included Kadyivtsi-Bavky A, Kudryntsi I, Schipenitz A, Nezvysko II, Frydrivtsi, Havrylivtsi-Stinka, Pidpylyp'ya (lower horizon), Hrynychuk (lower horizon), Tymkiv I, Kubachivka (lower horizon), Kozak I, Holoskiv 1 (lower horizon), Hlybochok, possibly Velyka Slobidka-Khreshchate (lower horizon), Babyn-Yama, Zinkivtsi 4, Zinkivtsi 5 and Zinkivtsi 6.

The upper horizon was mostly represented by samples of tableware with monochrome black ornament. Following N. Vynohradova, S. Ryzhov, T. Tkachuk, it was assigned to the stage Trypillia B II. The analysis of the discovered material confirms Tkachuk's opinion that the settlement belongs to the Mereșeuca-Schipenitz contact zone. Only further archaeological research on wide areas, and obtaining a consistent series of C¹⁴-dates for representative closed assemblages of the region sites will improve the local-chronological division of the Cucuteni-Trypilia settlements in the Middle Dniester region.

Keywords: Cucuteni-Trypilia cultural complex, Middle Dniester, ceramics, trench, lifting material, type sites, local group.

Одержано 1.05.2023

ЛЕВІНЗОН Євгеній Юрійович, студент, докторська школа гуманітарних наук, Університет ім. Адама Міцкевича, Познань, Республіка Польща.
LEVINZON Yevhenii, student, Doctoral School in the Humanities, Adam Mickiewicz University, Poznań, Poland.
ORCID: 0000-0003-4356-0430, e-mail: yevlev@amu.edu.pl.