

М. О. Ягодинська, В. В. Ільчишин, М. П. Сохацький

НОВІ ДОСЛІДЖЕННЯ ПОХОВАНЬ КУЛЬТУРИ КУЛЯСТИХ АМФОР НА ТЕРНОПІЛЬЩИНІ

У статті представлені нові дослідження гробниць культури кулястих амфор біля сіл Білий Потік та Озеряни Чортківського р-ну Тернопільської обл., введено в науковий обіг знайдені керамічні вироби, вироби з кременю, кістки та бурштину.

Ключові слова: культура кулястих амфор, Західне Поділля, Тернопільщина, ліпні горщики, крем'яні сокири.

Вступ. Територія Тернопільської обл., як і вся Україна, належить до поширення східної групи культури кулястих амфор. Перші дослідження пам'яток культури кулястих амфор на Західному Поділлі розпочалися ще у другій половині XIX ст. і пов'язані з іменами А. Кірко-ра, Г. Оссовського, Ф. Пулавського (Свешніков 1983, с. 6; Кірког 1879, s. 13—14). Дослідженням культури в різні часи займалися С. Сроковський, Б. Януш, С. Гамченко, І. Левицький, Е. Сіцінський, І. Свешніков, І. Герета, Е. Харитонов, Ю. Малеев, В. Олійник, В. Якубовський, В. Конопля, В. Захар'єв (напр.: Археологічні... 1981, с. 252—261; Свешніков 1957; Свешніков 1968, с. 200; 1983; Малеев 1966, с. 13—14; Олійник, Малеев 2015, с. 113—118; Кадров, Малеев, Шміт 2015, с. 153—155; Герета 1970, с. 231; Герета, Харитонов 1970, с. 153—154; Бандрівський 2015, с. 169—200 та ін.). Каталогізував поховання культури кулястих амфор, досліджені на території України станом на 1983 р., І. Свешніков своєю роботою «Культура шаровидних амфор». Також матеріали ареалу поширення східної групи культури кулястих амфор розглядав М. Шміт у монографії (Szmyt 1999).

За весь час на Тернопільщині зафіксовано 41 випадок знахідок гробниць культури куля-

стих амфор (рис. 1). Усі вони були відкриті випадково під час земляних робіт, зокрема сільськогосподарських робіт із застосуванням важкої техніки. Частина з них вважається недостатньо достовірними через відсутність документування (Свешніков 1983, с. 5). Переважна більшість таких пам'яток потрапляла до дослідників у фрагментарному зруйнованому вигляді, без інвентарю або у вигляді інформації про знахідку (Антонович 1901, с. 86; Пастернак 1968, с. 23; Przybysławski 1906, s. 41; Janusz 1918, s. 93, 247; Cynkałowski 1961, s. 39, 40).

Усі недостовірні поховання позначені білим кольором на карті поширення знахідок культури кулястих амфор у Тернопільській обл. (рис. 1).

Нові дослідження. У 2021 р. на території області під час польових робіт (оранки) були зафіксовані два поховання культури кулястих амфор біля сіл Білий Потік та Озерна Чортківського р-ну¹. Обидві гробниці були зроблені з плит місцевого каменю червоного пісковика.

Перше поховання знайдено за 1,5 км на північний захід від крайніх північних околиць села Білий Потік, на вододільній частині пагорба, поруч із польовою дорогою, що перерізає пагорб.

Над виявленим проваллям кам'яної гробниці закладено шурф розміром 2,0 × 2,8 м, який

1. Дослідження проведені силами Тернопільського обласного центру та охоронних досліджень пам'яток культурної спадщини, Залозецького краєзнавчого музею, Борщівського обласного краєзнавчого музею.

Знахідки з гробниці в Білому Потоці передані до фондів Національного заповідника «Замки Тернопілля», з гробниці біля с. Озеряни — до фондів Борщівського обласного краєзнавчого музею.

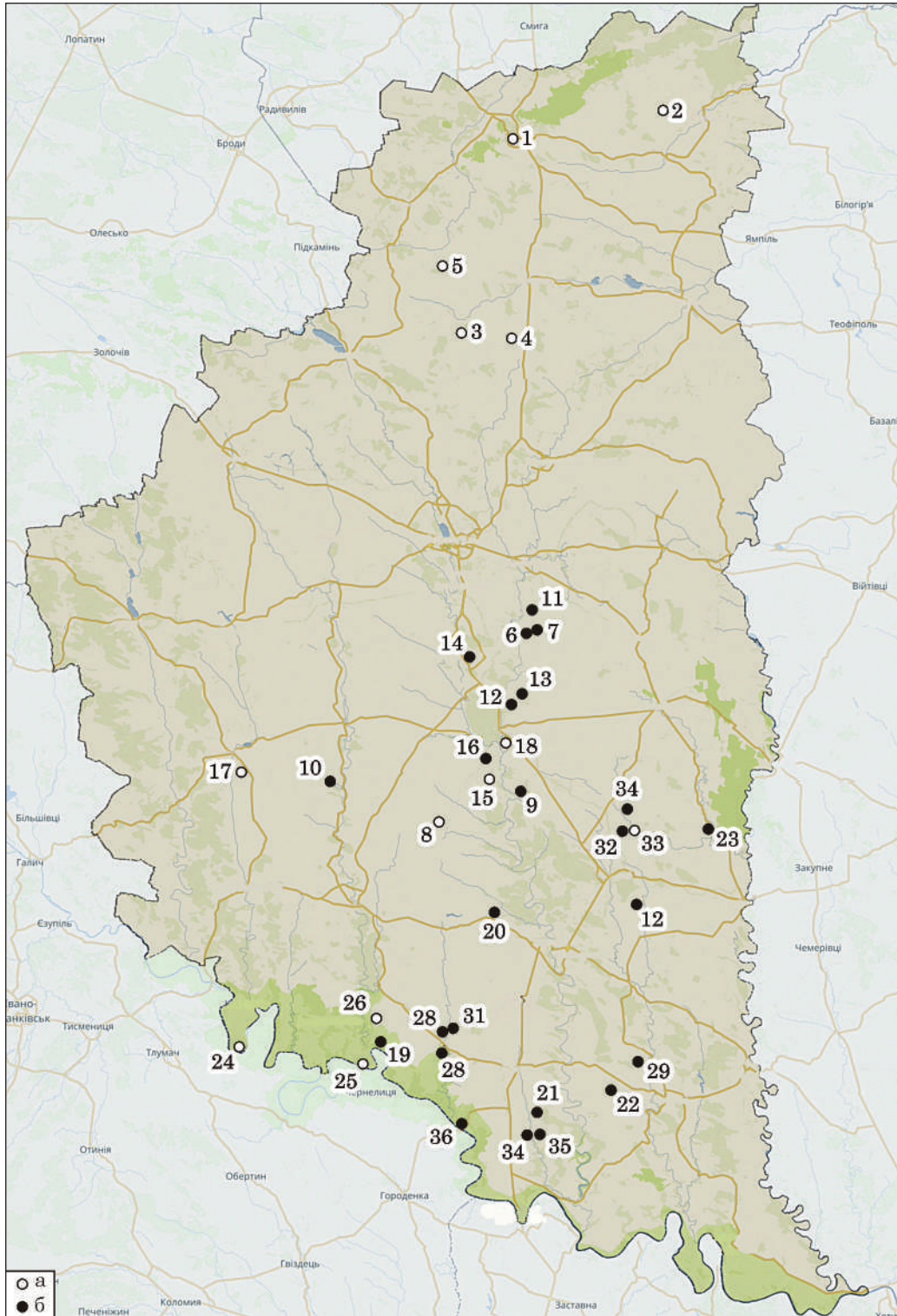


Рис. 1. Карта досліджених поховань культури кулястих амфор у Тернопільській області: 1 — Кременець; 2 — Обич; 3 — Очеретне (кол. Свиноухи); 4 — Раковець (кол. Малий Раковець); 5 — Ридомль; 6, 7 — Баворів (кол. Застав'я); 8 — Вербівці (кол. Висілки); 9 — Довге; 10 — Зарваниця; 11 — Застінка (Товстолуг); 12 — Кровинка; 13 — Лошнів; 14 — Лучка; 15 — Підгайчики; 16 — Семенів; 17 — Сільце; 18 — Теревовля; 19 — Берем'яни; 20 — Білий Потік; 21 — Ворвулинці; 22 — Глибочок; 23 — Городниця; 24 — Горигляди; 25 — Губин (Миколаївка); 26 — Дуліби; 27 — Коцюбинці; 28 — Кошилівці; 29 — Озеряни; 30, 31 — Слобідка; 32, 33 — Увисла; 34, 35 — Угриньківці; 36 — Устечко; 37 — Хоростків; 38 — Великий Глибочок; 39 — Могильниця; 40 — Великі Чорнокінці; 41 — Чорнокінці. **Умовні позначення:** а — недостовірні поховання; б — достовірні поховання

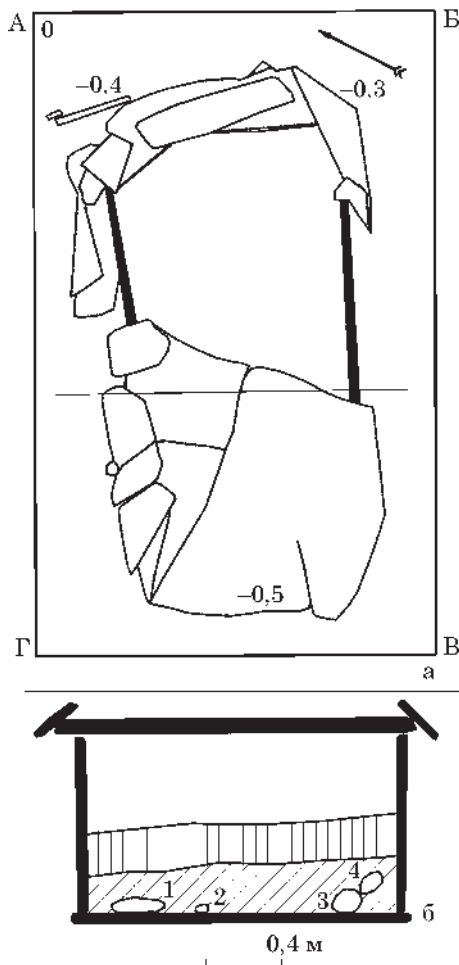


Рис. 2. Білий Потік, гробниця культури кулястих амфор: план гробниці з позначенням верхніх плит і перетин: АБВГ — шурф; а–б — перетин кам'яної конструкції поховання; 1 — горщик; 2 — кістка; 3 — череп; 4 — горщик

за довшою віссю повторював напрямок довжини гробниці і зорієнтований за віссю північний схід—південний захід. Після зняття орного шару, на глибині 0,4—0,5 м від рівня денної поверхні, розчищено кам'яне перекриття гробниці (рис. 2). Гробниця по всій площі була перекрита однією великою плитою, яка у північній частині була пошкоджена трактором. На краях плити спостерігалися сліди обробки, сколювання. Краї великої плити (кришки гробниці) були обкладені меншими кам'яними плитами, які розміщувалися під нахилом, і таким чином заклинювали торці кришки-перекриття (рис. 2). Загальний розмір конструкції перекриття становив шириною 1,3 м та довжиною 2,7 м. Плита перекриття гробниці займала рівно-горизонтальне положення.

У північній частині гробниці на дні (внутрішня глибина гробниці 0,9 м), під місцем провалля зафіксовано верхні частини трьох людських скелетів та фрагменти посуду. Черепа скелетів 1 і 2 були, як і посуд, порушені внаслідок сучасного втручання в момент виявлення робітниками гробниці (рис. 3). Камера

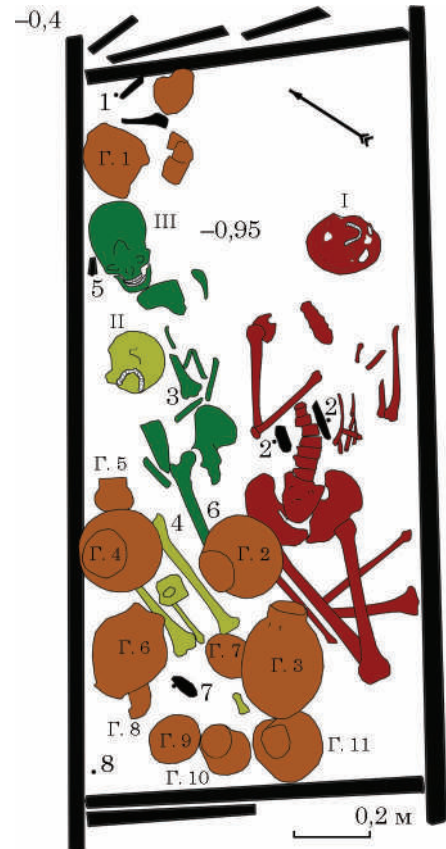


Рис. 3. Білий Потік, гробниця культури кулястих амфор, план камери гробниці: I—III — скелети I—III; Г. 1—11 — горщики 1—11; 1 — ікло вепра (підвіска?); 2 — кістяна пряжка, із двох частин; 3 — фрагмент кістяної пряжки; 4 — фрагмент кістяної пряжки; 5 — дві крем'яні сокири; 6 — крем'яне долотоподібне тесло; 7 — крем'яні пластини, три шт.; 8 — кістяна проколка. Конструкція поховальної гробниці — кам'яні плити (червоної пісковик)

гробниці була заповнена ґрунтовими відкладами у придонній частині. На дні камери залягав шар суглинку товщиною 30 см, згори якого розміщувався шар сучасного чорнозему (20 см), який затік у результаті розтріскування перекриття гробниці (рис. 2).

Конструкція кам'яної гробниці була прямокутної форми із вертикальними стінами. Споруджена із відшліфованих кам'яних плит червоного пісковика з ретельно обробленими краями, настільки ідеально зашліфованими та підігнутими один до одного краями плит, що первісне враження складалось про суцільність стіни гробниці. Виходячи із конструкції гробниці бачимо, що спочатку були встановлені плити підлоги гробниці, поверх яких встановлені повздовжні стіни гробниці та заторцьовані поперечними плитами по ширині. Торцеві стіни поховальної камери, із зовнішньої сторони були додатково зафіксовані (заклинені) дрібними уламками плитного каменю червоного пісковика. Внутрішні розміри поховальної камери становили: 1,9 м довжини та 0,9 м ширини, із глибиною 0,9 м (рис. 3).



Рис. 4. Білий Потік, гробниця культури кулястих амфор, кістяні вироби: 1—4 — пряжки; 5 — підвіска з ікла кабана; 6 — проколка

У середній частині камери зафіксовано три людських скелети, які лежали випростаними на спині із підігнутими нижніми кінцівками. За визначенням О. Козак та Т. Рудич, кістяки належали трьом чоловікам 16—18 (20), 25—35 та 40—50 років (Рудич, Козак 2023). Усі вони були розміщеними вздовж довшої сторони камери із зміщенням на північ. Імовірно, що першим похованим у камеру був скелет 3, якого перекривав скелет 2, а зі східного боку впритул лежав скелет 1 (рис. 3). У районі пояса (черевної порожнини) скелета 1 розміщувався комплект кістяної пряжки із двох частин (рис. 4: 1, 2). Частина пряжки, яка лежала на правому боці, збереглася повністю (рис. 4: 1). Вона була овальної форми із трапецеподібними виступами та з отворами для кріплень до пояса, завдовжки 11,5 см, завширшки 4,7 см, завтовшки 0,6 см. Друга частина пряжки фрагментована, симетрична до форми й орнаменту та способу кріплень, дещо довшя від попередньої, але без збережених торців для місця кріплення (рис. 4: 2). На передніх краях пряжок наявний отвір для фіксації їх між собою. Обидві частини орнаментовані різьбленим геометричним орнаментом. Отвори для скріплень пряжок виділені парами паралельних прорізних ліній із зовнішньої сторони отвору, що вказують на цілісність двох частин пряжки і одночасно гармонійно становлять композицію орнаменту (рис. 4: 1, 2).

Фрагменти ще двох аналогічних кістяних пряжок було зафіксовано на стегновій кістці скелета 2 (рис. 4: 3) та серед кісток скелета 2 (рис. 4: 4). Окрім вище згадуваних пряжок, серед кістяних виробів виявлених у гробниці знайдено підвіску з ікла вепра (у північному куті) та кістяну проколку у західному куті гроб-

ниці (рис. 3). Підвіска із ікла вепра збереглася майже ціла, із пошкодженою верхньою частиною, довжиною 10 см, з діаметром отвору для підвішування 0,5 см (рис. 4: 5). Кістяна проколка виготовлена із кістки (кінцівки) дрібної рогатої худоби (кози або вівці) довжиною 18,5 см із пролощеним та спрацьованим від роботи нижнім (колючим) краєм (рис. 4: 6).

Другу групу знахідок інвентарю поховань становлять крем'яні вироби: сокири, тесло та ножеподібні пластини (рис. 5). З правої сторони черепа скелета 3, під його щелепою, зафіксовано дві крем'яні теслоподібні сокири, які лежали разом (рис. 3: 5; 5: 1—2). Сокири однотипні, трапецеподібної видовженої форми. Більша сокира довжиною 11,5 см із шириною робочого леза 5 см, та товщиною 0,9 см (рис. 5: 1). Менша сокира завдовжки 8,6 см за ширини робочого леза 4 см та завтовшки 0,7 см (рис. 5: 2). У ногах, трохи нижче тазу, того ж самого скелета 3 знайдено ще один крем'яний виріб — долотоподібне тесло (рис. 3: 6; 5: 3). Долотце видовжене, майже квадратне у перетині, довжиною 10,7 см за ширини леза 1,6 см (рис. 5: 3). Усі вище перелічені вироби виготовлені із сірого смугастого туронського кременю, мають злегка заполірований робочий край від нетривалого використання. Окрім того, враховуючи свіжі не заполіровані сліди абразиву на поверхні виробів (у середній та верхніх частинах, які утворилися під час виготовлення знарядь, а саме при шліфуванні поверхні, припускаємо, що вони були недовго у використанні, а можливо, і взагалі не були. Ще один комплект крем'яних знахідок виявлено у західному куті гробниці. Серед горщиків знайдено комплект із трьох ножеподібних пластин (рис. 3: 7; 5: 4—6).

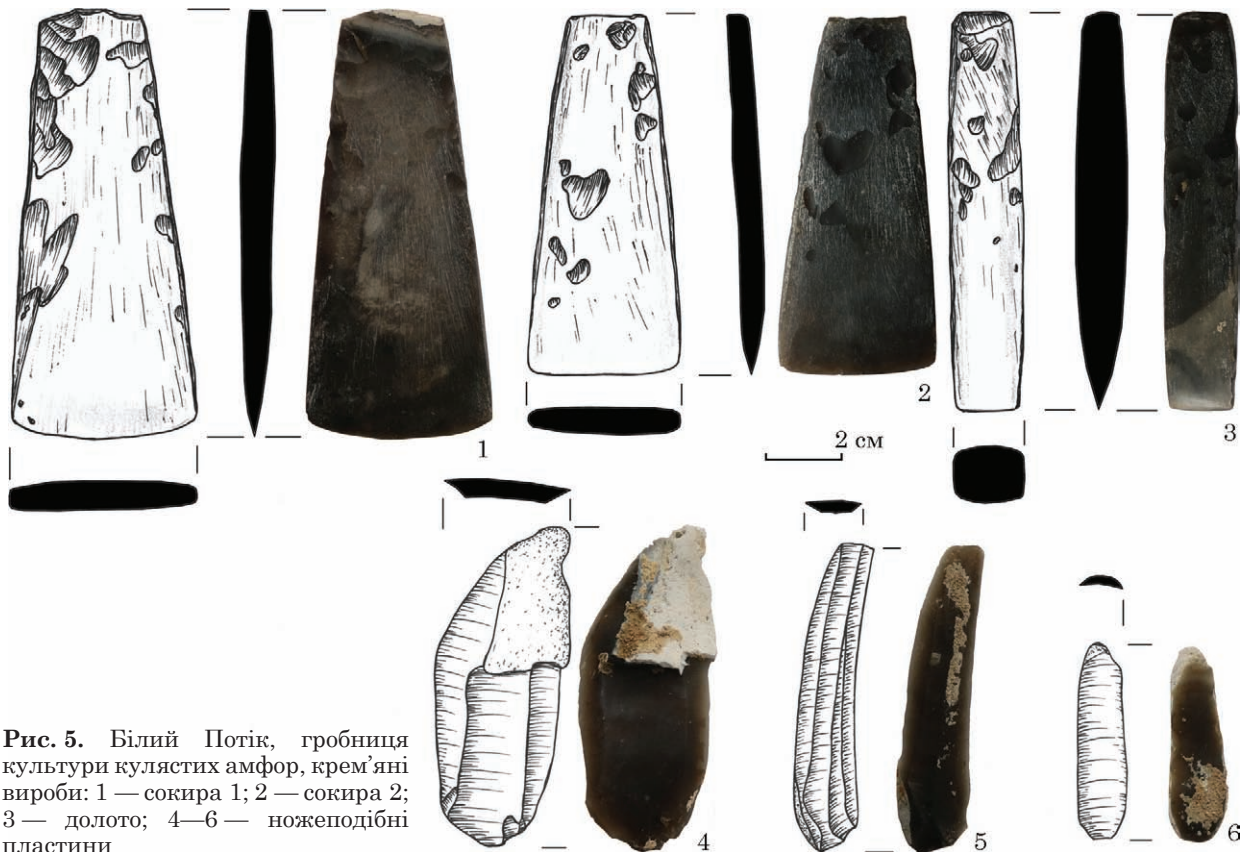


Рис. 5. Білий Потік, гробниця культури кулястих амфор, крем'яні вироби: 1 — сокира 1; 2 — сокира 2; 3 — долото; 4—6 — ножеподібні пластини

Пластини завдовжки 8,5, 8,3, 5,3 см та завширшки 3,3, 1,5, 1,2 см виготовлені із аналогічного кременю, що й сокири. На робочих краях пластини мають ледь помітну утилізаційну ретуш, що теж свідчить про нетривале їх використання (рис. 5: 4—6).

Найчисленнішу групу знахідок супровідного інвентарю становить керамічний посуд (11 од.). Посуд розміщений був двома групами. Один горщик (№ 1) у північному куті знайдений окремо від іншого посуду. Всі інші горщики розташовувались у південно західному куті гробниці. Із всієї групи посуду, горщики 2—7 були підкладені найпізніше, після обряду поховання, оскільки вони перекривали інші посудини та самі кістяки (рис. 3).

Отже, горщик 1 — струнка афмороподібна посудина із плоским чітко виділеним дном діаметром 7 см та звуженою шийкою. Вінця посудини не збереглися. Максимальна опуклість бочка посудини — 18 см. У місці переходу від бочка до шийки наявні з обох сторін посудини наліпні ручки із вертикальними отворами. Неорнаментований. У тісті горщика наявні домішки шамоту та товченого каменю (рис. 6: 1).

Горщик 2 — широкоопукла амфороподібна посудина із вузькою вертикальною шийкою та плоским дном. Загальна висота горщика 21,5 см, висота циліндричної шийки 5 см, діаметр 15 см, діаметр денця 9 см, максимальна опуклість бочка 25 см. У місці переходу від бочка до шийки розміщена пара симетричних ручок. Ручки петельчасті, наліпного типу. По-

судина на 1/3 висоти, у верхній частині (шийка і бочок) орнаментована лінійним лускоподібним орнаментом, що утворює горизонтальні ряди із ланцюжків півмісячних відтисків. У тісті горщика наявні домішки піску та органіки. Поверхня заглажена (рис. 6: 2).

Горщик 3 — струнка амфороподібна посудина із вузькою вертикальною шийкою та вузьким плоским дном. Загальна висота 30,5 см, висота циліндричної шийки 4,5 см, діаметром 10 см, діаметр денця 8,5 см, максимальна опуклість бочка 22 см. У місці переходу від бочка до шийки розміщена пара симетричних ручок. Ручки петельчасті, наліпного типу. Посудина не орнаментована. У тісті горщика наявні домішки піску, жорстви у вигляді товченого каменю і шамоту та органіки. Поверхня заглажена (рис. 6: 3).

Горщик 4 — широкоопукла амфороподібна посудина із вузькою вертикальною шийкою та плоским дном, загальною висотою 25 см. Висота циліндричної шийки складає 5,5 см, діаметр 15 см, діаметр денця 8,5 см, максимальна опуклість бочка 23 см. У місці переходу від бочка до шийки розміщена пара симетричних ручок. Ручки петельчасті, наліпного типу. Посудина на 1/3 висоти, у верхній частині (шийка і бочок), орнаментована складним композиційним орнаментом. Під краєм вінця проведено горизонтальну лінію із псевдошнуровим відтиском, вниз від якої вздовж всієї висоти шийки спускаються гірлянди, що складаються із семи ліній теж із псевдошнуровим відтиском.



Рис. 6. Білий Потік, гробниця культури кулястих амфор, керамічні вироби: 1 — горщик 1; 2 — горщик 2; 3 — горщик 3; 4 — горщик 4

На місці переходу від шийки до бочка проведено горизонтальну лінію із псевдошнурового відтиску, вниз від якої спускаються на бочок, як і на шийці, гірлянди, утворені із семи паралельних напівциркульних ліній, аналогічних до орнаменту на шийці. Між вигинами гірлянд нанесено композицію орнаменту із семи вертикальних ліній, утворених клиноподібними відтисками. В тісті горщика наявні домішки піску та органіки. Поверхня ретельно заглажена (рис. 6: 4).

Горщик 5 — мініатюрна опуклодонна амфороподібна посудина із вузькою вертикальною шийкою. Загальна висота 11,4 см, висота циліндричної шийки 3,5 см, діаметром 7,5 см, максимальна опуклість бочка 11 см. У місці переходу від бочка до шийки розміщена пара симетричних вертикальних ручок. Ручки петельчасті, наліпного типу. Під вінцем нанесено вісім пар маленьких проколів, що розміщені в чіткій геометричній послідовності відносно го-

ризонтальної площини шийки посудини. Посудина на 1/3 висоти, у верхній частині (шийка і бочок) орнаментована. Шийка посудини орнаментована трьома парними горизонтальними лускоподібними лініями. У верхній частині бочка в горизонтальному напрямку розміщено композиції із перевернутих пірамід, що утворені лускоподібним орнаментом. У тісті горщика наявні домішки піску та органіки. Поверхня ретельно заглажена та ангобована (рис. 7: 1).

Горщик 6 — струнка амфороподібна посудина із вузькою вертикальною шийкою та вузьким пласким дном, загальною висотою 26,5 см. Висота циліндричної шийки складає 8 см, діаметром 9 см, діаметр денця 8 см, максимальна опуклість бочка 21 см. У місці переходу від бочка до шийки розміщена пара симетричних вертикальних ручок. Ручки петельчасті, наліпного типу. Посудина не орнаментована. Лише край денця оформлений у вигляді пелюсткоподібних заціпів. У тісті горщика наявні домішки



Рис. 7. Білий Потік, гробниця культури кулястих амфор, керамічні вироби: 1 — горщик 5; 2 — горщик 6; 3 — покритка (горщик 7)

піску, шамоту та органіки. Поверхня загладжена (рис. 7: 2).

Горщик 7 — покритка із дископодібною плоскою верхньою частиною, конічно-циліндрична, заввишки 7 см, діаметром вінця 15 см та діаметром диска 12 см. Вінце посудини орнаментоване трьома парними лускоподібними горизонтальними лініями. Диск покритки орнаментований лускоподібними відтисками, що утворюють трикутники, широкий край (основа) яких розташований вздовж краю диска. Між композиціями трикутників нанесено лускоподібні лінії, що з'єднуються у центрі диску та секторують його. В тісті покритки наявні домішки піску, шамоту та органіки. Поверхня ретельно загладжена (рис. 7: 3).

Горщик 8 — опуклобока амфороподібна посудина із циліндричною шийкою та опуклим бочком у верхній частині. Зберіглась частково на висоту 10 см. Діаметр максимальної опуклості бочка 14 см, діаметр денця 7 см. У верхній частині, на шийці і бочку, простежено орнамент із горизонтальних ліній, утворених псевдошнуровим відтиском. У тісті горщика наявні домішки піску, шамоту та органіки. Поверхня загладжена (рис. 8: 1).

Горщик 9 — напівсферична миска із загнутими до середини вінцями та чітко виділеним денцем. Висотою 11 см, діаметр вінця 13 см та діаметр денця 7 см. У тісті миски наявні домішки піску, шамоту та органіки. Поверхня загладжена та ангобована (рис. 8: 2).

Горщик 10 — опуклодонна амфороподібна посудина із вузькою вертикальною шийкою,

загальною висотою 15 см. Висота циліндричної шийки складає 4,5 см, діаметр 10 см, максимальна опуклість бочка 14 см. У місці переходу від бочка до шийки розміщена пара симетричних вертикальних ручок. Ручки петельчасті, наліпного типу. Посудина на 1/3 висоти (шийка і бочок) орнаментована. Шийка посудини та бочок у верхній частині орнаментовані трьома парними горизонтальними лініями клиноподібних відтисків. У тісті горщика наявні домішки піску, шамоту та органіки. Поверхня ретельно загладжена (рис. 8: 3).

Горщик 11 — амфороподібна посудина із вузькою вертикальною шийкою та плоским чітко виділеним денцем, загальною висотою 23 см. Висота циліндричної шийки складає 4 см, діаметром 10 см, максимальна опуклість бочка 21 см, діаметр денця 9 см. У місці переходу від бочка до шийки розміщена пара симетричних вертикальних ручок. Ручки петельчасті, наліпного типу. Під краєм вінця наявні наскрізні проколи. Шийка посудини та перехід до бочка орнаментовані. Край вінця орнаментований двома горизонтальними лініями із псевдошнурового відтиску, вниз від якого на всю висоту шийки спускаються трикутники, заштриховані лініями зліва направо і вниз. Трикутники та лінії утворені лінійним псевдошнуровим орнаментом. Бочок у верхній частині орнаментований двома паралельними горизонтальними лініями із лускоподібних відтисків. У тісті горщика наявні домішки піску, шамоту та органіки. Поверхня ретельно загладжена (рис. 8: 4).



Рис. 8. Білий Потік, гробниця культури кулястих амфор, керамічні вироби: 1 — горщик 8; 2 — миска (горщик 9); 3 — горщик 10; 4 — горщик 11

Щодо технологічних особливостей виготовлення і складу керамічного тіста, слід зазначити, що у всіх випадках наявний великий відсоток домішок органіки, яка відображена пористим виглядом поверхні посудин.

Друге поховання культури кулястих амфор виявлено між селами Озеряни та Ланівці в уроч. Границя Чортківського р-ну (колишній Борщівський р-н) під час глибокої оранки поля. Місце поховання розміщувалося за 1,4 км на південний схід від крайніх східних околиць села, поруч із знівельованою неглибокою балкою, на південь від автодороги Тернопіль—Борщів і на захід від польової дороги. Робітники самостійно прокопали шар землі над гробницею і зняли фрагментовану верхню плиту. Каміні від верхньої плити на момент фіксації археологами лежали із західного боку від гробниці. Слідів втручання у поховання не виявлено, можливо через те, що стан вмісту гробниці був вкрай незадовільний. Шар землі, що вкривав вміст гробниці, був перезволожений, візуально простежувалися лише два черепи біля південної стінки гробниці (рис. 10).

Гробниця зорієнтована за віссю північний схід—південний захід. Довгі сторони (східна і західна) викладені із окремих плит (по три плити в кожній стінці), що були щільно підігнані

одна до одної. Північна сторона сформована із однієї монолітної плити, а південна — з двох, які заходили одна за одну (рис. 9). Довжина східної плити 2,15 м, західної — 2,0 м. Внутрішня ширина поховання з північної сторони 1,0 м, з південної — 1,1 м. Висота плит складала 0,85 м. Середня товщина плит становила приблизно 10—15 см. Долівка теж була викладена плитою із пісковика. Залишки від верхньої кришки свідчили про ідентичність їхнього обробки до плит стінок і дна. Сама конструкція кам'яної гробниці була прямокутної форми із вертикальними стінами. Камера гробниці була заповнена у придонній частині похованими, супровідними артефактами та ґрунтовими відкладами. Під час евакуації плит гробниці, під донною плитою знайдена половина кістяної пряжки, покладена приблизно посередині дна.

Усі знахідки, зокрема і кістки скелетів, були у вкрай поганому стані, мокрі, трухляві та фрагментовані. Добре фіксувалися черепи 1 і 2. Положення тіл не вдалося простежити. Третій череп (лежав окремо від кісток скелета) розміщувався біля південної стінки, серед горщиків (рис. 10). Однак, судячи з положення черепів та частини кісток тулубів двох похованих біля південної стінки, можна припустити, що

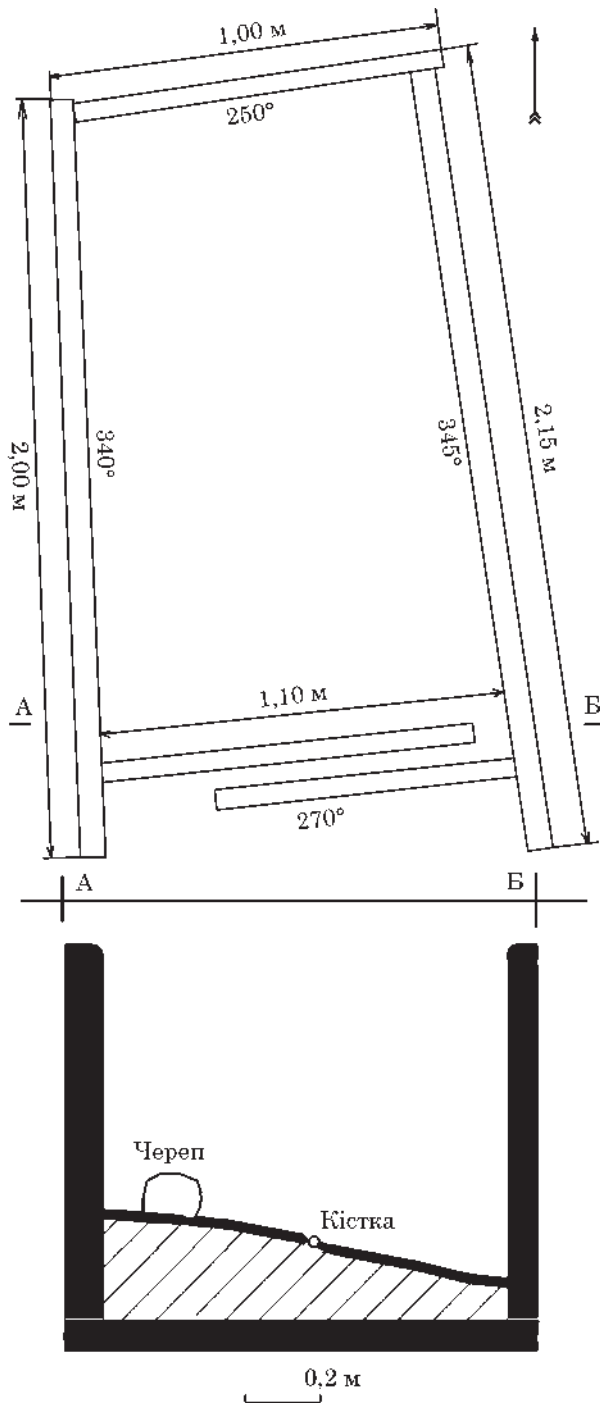


Рис. 9. Озеряни, гробниця культури кулястих амфор; схема розташування плит, план і перетин

вони були припідняті та прихилені до стінки гробниці. Вся площа саркофага була заповнена рештками скелетів, горщиками та великою кісткою тварини. Більша частина горщиків (горщики 1—9), орнаментована покривка (рис. 15: 1), бурштинові намистини (рис. 11: 5—8), одне ікло свині (рис. 11: 1), велика кістка тварини (рис. 10) зосереджувалися під північною стінкою гробниці. Приблизно посередині саркофага, між грудною кліткою скелета 2 та лівою тазовою кісткою скелета 1 лежала крем'яна шліфована сокира (рис. 11: 9). Під південною

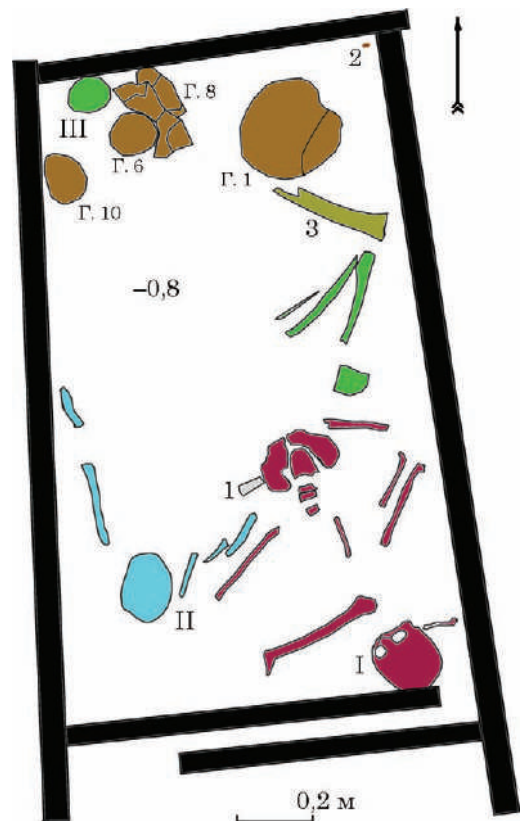


Рис. 10. Озеряни, гробниця культури кулястих амфор, камера гробниці, план: I—III — скелети I—III; Г. 1, 6, 8, 10 — горщики 1, 6, 8, 10; 1 — крем'яна сокира; 2 — бурштинова намистина; 3 — кістка великої тварини

стілкою, біля черепів 1, 2 виявлені горщики 10, 11 та обламане ікло свині (рис. 11: 2). Біля кістяка 2 знайдено фрагментовану верхню частину ікла свині з емаллю (рис. 11: 1). Під грудною кліткою скелета 2 знайдено фрагмент шліфованої крем'яної сокири (рис. 11: 3). Незважаючи на те, що візуально фіксувався великий набір посуду, вилучити його у цілому вигляді було неможливо, мокра ліпна кераміка руйнувалася. Під час вибірки керамічного посуду, у південно-східному куті гробниці знайдено цілу бурштинову циліндричну намистину (рис. 11: 5). Під час промивки ґрунту з-під південної стінки знайдено ще три бурштинові циліндричні намистини, а також уламки і дрібні фрагменти від подібних намистин (рис. 11: 6—8). Також під час промивки знайдено фрагменти дитячих черепів, зуби тощо. Весь знайдений антропологічний матеріал був переданий для аналізу у відділ біоархеології Інституту археології НАН України. Згідно з проведеним аналізом Т. Рудич та О. Козак, у гробниці розміщувалися кістяки, що належали п'яти особам: двом чоловікам 30—40 і 35—45 років, двом жінкам 20—30 років та дитині 10—13 років. Причому три кістяки, що фіксувалися візуально, належали чоловікам та одній жінці, одна з жінок та дитина представлені лише декількома зубами та коронками зубів (Рудич, Козак 2023).

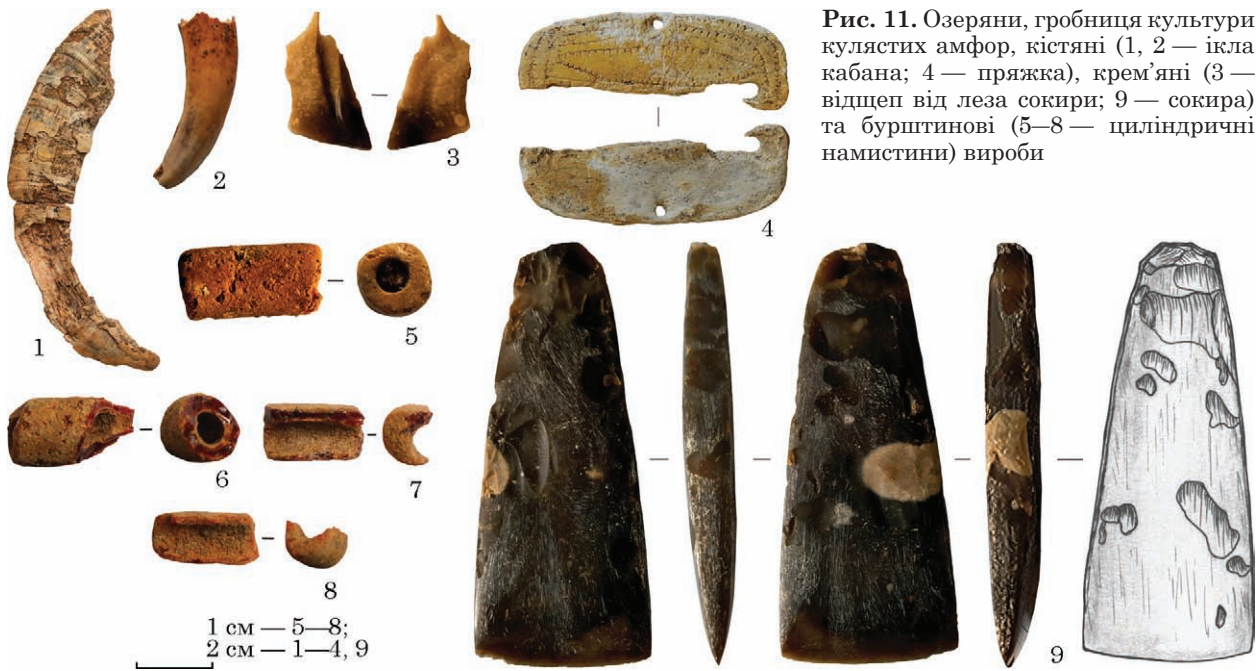


Рис. 11. Озер'яни, гробниця культури кулястих амфор, кістяні (1, 2 — ікла кабана; 4 — пряжка), крем'яні (3 — відщеп від леза сокири; 9 — сокира) та бурштинові (5—8 — циліндричні намистини) вироби

Характеристика знахідок.

Крем'яні вироби. Крем'яна шліфувана клиноподібна сокира (рис. 11: 9), з темно-сірого кременю. Лезо сильно зашліфоване. Довжина сокири 9,8 см, ширина леза 4,0 см, середня товщина 0,9 см. Обух опуклий, оформлений трьома сколами. Розміри обуха 1,9 × 0,8 см.

Фрагмент крем'яної шліфованої сокири (рис. 11: 3), зі світло-сірого кременю. Розміри 3,3 × 2,2 × 0,3 см.

Маленький відщеп світло-сірого кременю, зі слідами шліфування з однієї сторони. Розміри 1,2 × 0,9 × 0,15 см.

Фрагмент крем'яної пластини зі світло-сірого кременю, розмірами 0,9 × 1,1 × 0,1 см.

Циліндричні намистини з бурштину.

Намистина 1 (рис. 11: 5), ціла, знайдена в північно-східному куті гробниці. Розміри 1,4 × 0,8 × 0,7 см, розмір отвора 0,3 см.

Намистина 2 (рис. 11: 6), розламана, знайдена в північній частині гробниці, біля горщика № 8. Розміри збереженої частини 1,6 × 0,8 см, розмір отвора 0,4—0,5 см.

Намистина 3 (рис. 11: 7), розламана, знайдена після промивки ґрунту в північній частині гробниці біля горщика 6. Розміри найбільшої частини 1,2 × 0,7 см.

Намистина 4 (рис. 11: 8), розламана, знайдена в північній частині гробниці, біля горщика 3, після промивки ґрунту. Розміри найбільшої частини 1,3 × 0,6 см.

Фрагменти бурштинових намистин знайдено після промивки ґрунту біля горщиків 5 і 8.

Кістяні знахідки. Пряжка кістяна (рис. 11: 4) підтрапецеподібної форми з одним круглим отвором по краю і з овальним отвором від кріплення до рем'я. Лицьова частина вкрита заглибленим орнаментом у вигляді лінії зі штрихами. Дві лінії нанесені по периметру пряжки.

В середині пряжки є зображення ще однієї лінії зі штрихами у вигляді витягнутого ромба або овалу. Розміри пряжки: довжина 7,0 см, ширина 2,0 см, товщина 0,5 см.

До кістяних виробів належать три ікла кабана або свині. Один із них виявлений у північній частині гробниці, біля горщика 6 (рис. 11: 1, довжина 10,6 см, найбільша ширина 2,3 см, найбільша товщина 0,9 см) та два у південній частині гробниці: один біля горщика 10, розмірами 3,5 × 1,2 × 0,7 см (рис. 11: 2) та ще один біля скелета 1, розмірами 3,4 × 1,0 × 0,3 см.

Найбільша група знахідок належить **керамічному посуду**, колекція якого складалася з 11 орнаментованих та неорнаментованих ліпних горщиків та з однієї орнаментованої покривки. Більша частина горщиків (№ 1—9 і покривка) групувалася під північною стінкою, горщики 10, 11 — під південною.

Горщик 1 ліпний, великий за розміром, з кулястою формою стінок, чорно-сірого кольору. Висота горщика 26,3 см. Дно вузьке, пласке, з чітким переходом від дна до тулуба. Діаметр дна 6,1 см. Вінце на прямій шийці, заокруглене у верхній частині. Діаметр вінця 6,0 см. Черепок м'який, крихкий, тісто з великим відсотком крупнозернистого шамоту та подрібненого кременю. Орнаментована верхня частина (третина) — вінце з шийкою, частина тулуба, ручки. Зафіксовано дві ручки з горизонтальним отвором. Орнаментація: вінце прикрашене трьома зигзагоподібними лініями, з'єднаними в одну смугу. Площа між зигзагами заповнена трикутниками із лускоподібним орнаментом. На з'єднанні шиї та тулуба — ще одна смуга з трьох рядів зигзагів. Нижче, на плічках — ще одна подібна смуга і ряд трикутників. Ручки прикрашені двома вертикальними рядами V-подібного орнаменту (рис. 12).



Рис. 12. Озеряни, гробниця культури кулястих амфор, керамічні вироби, горщик 1

Горщик 2 ліпний, з кулястою формою стінок, сірого кольору. Висота горщика 12,6 см. Дно пласке. Діаметр дна 7,0 см. Вінце заокруглене, на ледь відхилений назовні шийці. Діаметр вінця 9,9 см. Черепок м'який, крихкий, тісто з великим відсотком піску та з малим відсотком шамоту. Зафіксовано три псевдовушка, без отворів. Горщик орнаментований зубчастим штампом із круглими зубцями. Орнаментом вкрито с тулуба горщика. Шийка під вінцем прикрашена подвійною горизонтальною лінією. Тулуб вкритий системою подвійних горизонтальних і вертикальних ліній (рис. 13: 1).

Горщик 3 ліпний, з кулястою формою стінок, темно-сірого кольору. Збережена висота горщика 11,8 см. Дно пласке, вузьке, з чітким переходом від дна до тулуба. Діаметр дна 8,0 см. Вінце та шийка не збережені. Черепок м'який, крихкий, тісто з великим відсотком піску та з малим відсотком шамоту. Зафіксовано одне пласке вертикальне вушко з горизонтальним отвором. Орнаментована половина тулуба горщика. Орнамент: зигзагоподібний штамп, нанесений над вушком і під вушком. Нижче зигзагоподібного орнаменту нанесені по периметру горщика подвійні вертикальні смуги з круглими відбитками. Горщик орнаментова-

ний зигзагоподібним штампом та зубчастим штампом із круглими зубцями (рис. 13: 2).

Горщик 4 представлений розвалом дрібно фрагментованих ліпних черепків, сіро-коричневого кольору. Орнамент на них не простежувався. Зі всієї маси фрагментів вдалося реставрувати лише пласке денце діаметром 8 см. Черепок м'який, крихкий, тісто з великим відсотком піску та з малим відсотком шамоту.

Горщик 5 представлений розвалом дрібно фрагментованих ліпних черепків сірого кольору. На поверхні слабо простежується лускоподібний орнамент. Черепок м'який, крихкий, тісто з великим відсотком шамоту та з малим відсотком мінеральних домішок (піску та подрібненої мушлі (?)).

Горщик 6 ліпний, з округлою формою стінок, сіро-чорного кольору. Реконструйована висота горщика 21,5 см. Дно пласке, зі згладженим невиразним переходом до тулуба. Діаметр дна 7,0 см. Вінце пряме, загострене, на ледь відхилений назовні шийці. Діаметр вінця 11,0 см. Черепок м'який, крихкий, тісто з великим відсотком піску та з малим відсотком шамоту і подрібненої мушлі (?). Зафіксовано одне вертикальне вушко з округлим горизонтальним отвором. Горщик орнаментований по шийці двома горизонтальними смугами із зиг-



Рис. 13. Озеряни, гробниця культури кулястих амфор, керамічні вироби: 1 — горщик 2; 2 — горщик 3; 3 — горщик 6

загоподібних потрійних ліній (зигзагоподібний штамп). Площина тулуба між вушками вкрита підвальними трикутниками (вершинами донизу), середина яких теж вкрита зигзагоподібним орнаментом (рис. 13: 3).

Горщик 7 представлений розвалом дрібно фрагментованих ліпних черепків сіро-коричневого кольору. На поверхні простежується лускоподібний орнамент. Збереглися одне вушко з округлим горизонтальним отвором та трохи увігнуте, згладжене при переході до тулуба денце, діаметром 7,3 см. Черепок м'який, крихкий, тісто з великим відсотком піску та з малим відсотком подрібненого кременю (рис. 14: 1).

Горщик 8 ліпний, з кулястою формою стінок, чорно-сірого кольору, багато орнаментований. Висота горщика 22,3 см. Дно рівне, вузьке з чітким переходом від дна до тулуба. Діаметр дна 9,8 см. Вінце на прямій шийці, заокруглене. Діаметр вінця 12,4 см. Черепок м'який, крихкий, тісто з великим відсотком шамоту та з малим відсотком подрібненої мушлі. Зафіксовано чотири вертикальних вушка з округлими отворами. Вушка плоскі. Прикрашена верхня чверть горщика — вінце, шийка та частина тулуба разом із вушками. Горщик орнаментований під вінцем двома горизонтальними зигзаго-

подібними лініями (зигзагоподібний штамп). Під ними розміщений ряд підвальних трикутників (вершинами донизу), середина яких теж вкрита лускоподібним орнаментом. На рівні верхньої та нижньої частин вушок йдуть подвійні лускоподібні смуги. Нижче вушок по тулубу фіксується ще один ряд підвальних трикутників (вершинами донизу), середина яких теж вкрита лускоподібним орнаментом. Вушка прикрашені горизонтальною потрійною смугою лускоподібних ліній, нижче неї — три подвійні вертикальні смуги із лускоподібних ліній (рис. 14: 2).

Горщик 9 ліпний, з кулястою формою стінок, чорно-сірого кольору, неорнаментований. Висота горщика 11,3 см. Дно рівне, вузьке з чітким переходом від дна до тулуба. Діаметр дна 5,5 см. Вінце на ледь відхиленій шийці — загострене. Діаметр вінця 6,6 см. Черепок м'який, крихкий, тісто з домішками шамоту та піску. Зафіксовано два вертикальних вушка з округлими отворами (рис. 14: 3).

Горщик 10 ліпний, з округлою формою стінок, чорно-сірого кольору, неорнаментований. Висота горщика 14,0 см. Дно рівне, вузьке із згладженим переходом від дна до тулуба. Діаметр дна 4,4 см. Вінце на ледь відхиленій



Рис. 14. Озеряни, гробниця культури кулястих амфор, керамічні вироби: 1 — горщик 7; 2 — горщик 8; 3 — горщик 9; 4 — горщик 10



Рис. 15. Озеряни, гробниця культури кулястих амфор, керамічні вироби: 1 — покритка; 2 — горщик 11

шийці — загострене. Діаметр вінця 8,8 см. Черепок м'який, крихкий, тісто з домішками шамоту та піску. Зафіксовано два вертикальних вухка з округлими горизонтальними отворами (рис. 14: 4).

Горщик 11, мініатюрний, грубо ліплений, з округлою формою стінок, сірого кольору. Дно відсутнє. Збережена висота 8,4 см. Вінце заокруглене на ледь відхилений шийці. Зафіксоване одне горизонтальне вухка з вертикальним округлим отвором. Діаметр вінця 6,0 см. Черепок м'який, крихкий, тісто з великим відсотком піску та домішками товченого кременю. Орнаментация: під вінцем дві заглиблені шну-

роподібні лінії, нижче по шийці ряд коротких вертикальних ліній. Верхня частина тулуба прикрашена подвійними смугами з короткими горизонтальними заглибленими лініями (рис. 15: 2).

Покритка ліпна, діаметр 10,5 см, висота 3,9 см. Вінце заокруглене, бортик прямий, верхня частина (диск) випукла, заокруглена. Черепок м'який, крихкий, тісто з великим відсотком піску та незначними домішками шамоту. Орнаментована подвійними смугами по низу бортика, у верхній частині бортика (на перехідній частині бортика і горизонтальній площині) та в центральній частині покритки. Периметри з'єднані

між собою подвійними смугами, нанесені штампом з округлими зубцями (рис. 15: 1).

Висновок. Обидві гробниці з Білого Поточу та Озеряна, хоча і належать за способом поховання та супровідними речами до однієї культури кулястих амфор (питання датування буде вирішене після проведення радіовуглецевого аналізу), але вони не є тотожними. Вони різняться за кількістю і складом похованих. У Білому Поточі всі поховані були чоловіками. В Озерянах — двоє чоловіків, дві жінки і дитина (Рудич, Козак 2023). Питання їх родинних відносин лишається відкритим до проведення додаткових досліджень. Набір супровідних речей теж відрізнявся: у Білому Поточі — 10 горщиків та покришка, дві крем'яні сокирки, долото, три ножеподібні пластини, чотири половинки кістяних пряжок, кістяна проколка, два ікла і невелика свиняча кістка; в Озерянах — 11 горщиків, покришка, одна крем'яна сокирка і два відщепи від сокирок, чотири бурштинові намистини, одна половинка кістяної пряжки, три свинячі ікла і одна велика кістка (частина ноги?) рогатої худоби (?).

Керамічні вироби за спорідненості орнаментів теж відрізнялися. Керамічний набір посуду у Білому Поточі відрізнявся тістом (переважала кераміка з шамотом і рослинними рештками, меншою мірою відзначалася кераміка з перевагою у тісті піску), орнаментация не лише трикутниками, заповненими лускоподібним орнаментом, але й псевдошнуровим орнаментом. Дно горщиків у восьми випадках пласке, у двох — опукле. Горщики прикрашаються двома симетричними ручками. У двох випадках фіксується ангоб. Поверхня горщиків заглажена. Ліпні горщики з гробниці в Озерянах в переважній більшості зроблені з глиняного тіста з додаванням великої кількості піску з товченим кременем або подрібненою мушлею. Всі горщики мають пласке дно, у трьох випадках по два симетричні вушка, в одному — чотири вушка, в одному — чотири псевдовушка. Три горщика з керамічного набору неорнаментовані. Орнаментация поверхні інших горщиків відрізняється більшою різноманітністю. Крім традиційного підтрикутного орнаменту з лускоподібним заповненням тла, горщики прикрашаються зигзагами, подвійними горизонтальними і вертикальними лініями, нанесеним штампом з круглими зубцями, а також смугами з коротких вертикальних та горизонтальних ліній.

ЛІТЕРАТУРА

- Антонович, В. Б. 1901. *Труды XI археологического съезда*. Москва.
- Археологічні... 1966. *Археологічні пам'ятки Української РСР (короткий список АН УРСР, Інститут археології)*. Київ: Наукова думка.
- Археологічні... 1981. *Археологічні пам'ятки Прикарпаття і Волині кам'яного віку*, 1.

Бандрівський, М. С. 2015. Поховання пізньоенеолітичного часу в с. Лучка поблизу Микулинець під Тернополем (з розкопок Ігоря Герети 1996 року) та проблема відносної та абсолютної хронології мегалітичних гробниць Поділля. В: Захар'єв, В. А (ред.). *Старожитності культури кулястих амфор на Поділлі*. Хмельницький: Цюпак, с. 169-200.

Герета, И. П. 1970. Новые памятники культуры шаровидных амфор в Западном Подолье. *Археологические открытия 1969 г.*, с. 231.

Герета, И. П., Харитонов, Е. А. 1970. Дослідження нових археологічних пам'яток в Західному Поділлі. В: *Матеріали Третньої Подільської історико-краєзнавчої конференції*. Львів, с. 153, 154.

Захар'єв, В. А. 2015. Нові знахідки поховань культури кулястих амфор на Хмельниччині. В: Захар'єв, В. А (ред.). *Старожитності культури кулястих амфор на Поділлі*. Хмельницький: Цюпак, с. 8-24.

Кадров, С., Малеев, Ю. М., Шміт, М. 2000. Східна група культури кулястих амфор за даними радіовуглецевого датування. *Археологія*, 1, с. 17-34.

Малеев, Ю. М. 1966. Нові знахідки культури кулястих амфор на Західного Поділлі. В: *Тези доповідей XIX студентської наукової конференції*. Львів, с. 13-14.

Олійник, В. І., Малеев, Ю. М. 2015. Мегалітична гробниця з с. Слобідка на р. Джурин. В: Захар'єв, В. А (ред.). *Старожитності культури кулястих амфор на Поділлі*. Хмельницький: Цюпак, с. 113-118.

Пастернак, Я. 1968. Стародавні часи Тербовлянщини. *Історико-меморіальний збірник*, XX: Тербовельська земля, с. 19-31.

Рудич, Т. О., Козак, О. Д. 2023. Антропология поховальних комплексів культури кулястих амфор Білий Потік та Озеряни на Тернопільщині. *Археологія і давня історія України*, 1 (46), с. 116-126.

Свешніков, И. К. 1957. *Мегалітичні поховання на Західному Поділлі*. Львів: ЛІМ.

Свешніков, И. К. 1983. *Культура шаровидных амфор*. Свод археологических источников, В 1-27. Москва: Наука.

Cynkałowski, A. 1961. *Materiały do pradziejów Wołynia i Polesia Wołyńskiego*. Warszawa.

Janusz, B. 1918. *Zabytki przedhistorycznej Galicji Wschodniej*. Lwów.

Kirkor, A. H. 1879. Sprawozdanie i wykaz zabytków złożonych w Akademii Umiejętności z wycieczki archeologiczno-antropologicznej w roku 1878. *Zbiór wiadomości do antropologii krajowej*, III, s. 13-14.

Pszybysławski, W. 1906. *Repertorium zabytków przedhistorycznych na obszarze szesnastu powiatów Galicji Wschodniej*. Lwów: W. A. Szyjkowski.

Sulimirski, T. 1935. Sprawozdanie z działalności Lwowskiego ośrodka archeologicznego. *Z otchłany wieków*, 2, s. 21.

Szmyt, M. 1999. *Between West and East. People of the Globular Amphora Culture in Eastern Europe: 2950—2350*. Baltic-Pontic studies, 8. Poznań: Adam Mickiewicz University.

REFERENCES

- Antonovich, V. B. 1901. *Trudy KHI arkheologicheskogo sieezda*. Moskva.
- Arkheolohichni... 1966. *Arkheolohichni pamiatky Ukrain-skoї RSR (korotkyi spysok AN URSR, Instytut arkheologii)*. Kyiv: Naukova dumka.
- Arkheolohichni... 1981. *Arkheolohichni pam'iatky Prykar-pattia i Volyni kam'ianoho viku*, 1.

Bandrivskiy, M. S. 2015. Pokhovannia piznoeneolithichnoho chasu v s. Luchka poblyzu Mykulynets pid Ternopolem (z rozkopok Ihoria Herety 1996 roku) ta problema vidnosnoi ta absoliutnoi khronolohii mehalitychnykh hrobnyts Podillia. In: Zakhar'iev, V. A (ed.). *Starozhytnosti kultury kuliastykh amfor na Podilli*. Khmelnytskyi: Tsiupak, s. 169-200.

Gereta, I. P. 1970. Novye pamiatniki kultury sharovidnykh amfor v Zapadnom Podole. *Arkheologicheskie otkrytiia 1969 g.*, s. 231.

Hereta, I. P., Kharytonov, E. A. 1970. Doslidzhennia novykh arkheolohichnykh pam'iatok v Zakhidnomu Podilli. In: *Materialy Tretoi Podilskoi istoriko-kraieznachoi konferentsii*. Lviv, s. 153, 154.

Zakhar'iev, V. A. 2015. Novi znakhidky pokhovan kultury kuliastykh amfor na Khmelnychchyni. In: Zakhar'iev, V. A (ed.). *Starozhytnosti kultury kuliastykh amfor na Podilli*. Khmelnytskyi: Tsiupak, s. 8-24.

Kadrov, S., Malieiev, Yu. M., Shmit, M. 2000. Skhidna hrupa kultury kuliastykh amfor za danymy radiouhletsevoho datuvannia. *Arkheolohiia*, 1, s. 17-34.

Maleiev, Yu. M. 1966. Novi znakhidky kultury kuliastykh amfor na Zakhidnomu Podilli. In: *Tezy dopovidei XIX studentskoi naukovoii konferentsii*. Lviv, s. 13-14.

Oliinyk, V. I., Malieiev, Yu. M. 2015. Mehalitychna hrobnytsia z s. Slobidka na r. Dzhuryn. In: Zakhar'iev, V. A (ed.). *Starozhytnosti kultury kuliastykh amfor na Podilli*. Khmelnytskyi: Tsiupak, s. 113-118.

Pasternak, Ya. 1968. Starodavni chasy Terebovlianshchyny. *Istoryko-memorialnyi zbirnyk*, XX: Terebovelska zemlia, s. 19-31.

Rudych, T. O., Kozak, O. D. 2023. Antropolohiia pokhovalnykh kompleksiv kultury kuliastykh amfor Bilyi Potik ta Ozeriany na Ternopilshchyni. *Arkheolohiia i davnia istoriia Ukrainy*, 1 (46), s. 116-126.

Svieshnikov, I. K. 1957. *Mehalitychni pokhovannia na Zakhidnomu Podilli*. Lviv: LIM.

Sveshnikov, I. K. 1983. *Kultura sharovidnykh amfor*. Svod arkheologicheskikh istochnikov, V 1-27. Moskva: Nauka.

Cynkałowski, A. 1961. *Materialy do pradziejów Wołynia i Polesia Wołyńskiego*. Warszawa.

Janusz, B. 1918. *Zabytki przedhistorycznej Galicji Wschodniej*. Lwów.

Kirkor, A. H. 1879. Sprawozdanie i wykaz zabytków złożonych w Akademii Umiejętności z wycieczki archeologiczno-antropologicznej w roku 1878. *Zbior wiadomości do antropologii krajowej*, III, s. 13-14.

Pszybysławski, W. 1906. *Repertoryum zabytków przedhistorycznych na obszarze szesnastu powiatów Galicji Wschodniej*. Lwów: W. A. Szykowski.

Sulimirski, T. 1935. Sprawozdanie z działalności Lwowskiego ośrodka archeologicznego. *Z otchłany wieków*, 2, s. 21.

Szmyt, M. 1999. *Between West and East. People of the Globular Amphora Culture in Eastern Europe: 2950—2350*. Baltic-Pontic studies, 8. Poznań: Adam Mickiewicz Uniwersitet.

M. O. Yahodynska, V. V. Ilchyshyn,
M. P. Sokhatsky

NEW RESEARCH ON BURIALS OF THE GLOBULAR AMPHORAE CULTURE IN TERNOPIL REGION

The article introduces the results of archaeological research in the tombs of the Globular Amphorae culture near the Bilyi Potik and Ozeriany villages of Chortkiv district, Ternopil region (Western Podillia). The description of the archaeological material found during the excavations has been provided.

Both tombs from Bilyi Potik and Ozeriany differ in number and composition of the buried individuals. All those buried in Bilyi Potik were men. There were two men, two women and a child in Ozeriany. The question of their family relations remains open before additional research. The set of accompanying items is also different: in Bilyi Potik — 10 pots and a lid, two flint axes, a chisel, three knife-like plates, four parts of bone buckles, a bone pricker, two fangs and a small pig bone; in Ozeriany — 11 pots, a lid, one flint ax and two fragments from axes, four amber beads, a half of a bone buckle, three pig tusks and one large bone (part of a leg?) of a cattle (?).

The pottery also differs in the affinity of the ornaments. The vessels in Bilyi Potik varied by its clay mass (ceramics with chamotte and plant remains predominated, ceramics with predominance of sand admixture was in a smaller amount). The pottery ornamentation was not only with triangles filled with scaly ornamentation, but also with pseudo-cord ornamentation. The bottom of the pots is flat in 8 cases, convex in 2 cases. Pots had two symmetrical handles. In two cases, the engobe is fixed.

Handmade vessels from the tomb in Ozeriany are mostly made of clay with the addition of a large amount of sand with crushed flint or crushed shell. All pots have a flat bottom, in three cases the pots have two symmetrical handles, one has 4 handles, and one has 4 pseudo handles. Three pots from a ceramic set have no ornamentation. The surface decoration of other pots is more diverse. In addition to the traditional subtriangular ornament with a scaly filling, the pots are decorated with zig-zags, double horizontal and vertical lines, stamped with round teeth, and bands of short vertical and horizontal lines.

Keywords: Globular Amphorae culture, Western Podillia, Ternopil region, pottery pots, flint axes, bone buckle.

Одержано 28.03.2023

ІЛЬЧИШИН Василь Васильович, директор, Залозецький краєзнавчий музей, смт Залізці, Україна.

ILCHYSHYN Vasyl V., director, the Zalitzsi Museum of Local Lore, Zalitzsi, Ukraine.
ORCID 0000-0002-9476-7530,
e-mail: w.ilchyshyn@gmail.com.

СОХАЦЬКИЙ Михайло Петрович, директор, Борщівський обласний краєзнавчий музей, Борщів, Україна.

SOKHATSKYI Mykhailo P., director, the Borshchiv regional local lore museum, Borshchiv, Ukraine.
E-mail: sokhatskyi.m@gmail.com.

ЯГОДИНСЬКА Марина Олександрівна, кандидат історичних наук, директор, Тернопільський обласний центр охорони та наукових досліджень пам'яток культурної спадщини, Тернопіль, Україна.

YAHODYNSKA Maryna O., Ph. D., director, the Ternopil Regional Center for the Protection and Research of Cultural Heritage Sites, Ternopil, Ukraine.
ORCID 0000-0003-1280-9045, e-mail:
tokiopik2@gmail.com.