

О. В. Симоненко

## ЧЕРВОНОЛАКОВИЙ ПОСУД ПІЗНЬОСКІФСЬКИХ НЕКРОПОЛІВ НИЗОВОГО ДНІПРА <sup>1</sup>

*Проаналізовано червонолаковий посуд з пізньоскіфських могильників Низового Дніпра: Миколаївського, Золотобалківського та Червономаяцького. Стаття має на меті первинне узагальнення матеріалу: зведення до купи всіх знахідок цієї категорії, типологічний розподіл згідно з прийнятими у науці типологічними схемами, статистична обробка та датування за комплексами і аналогіями. Після аналітичної частини подається каталог комплексів зі знахідками червонолакового посуду.*

**Ключові слова:** червонолакова кераміка, могильник, поховання, склеп, пізньоскіфська культура, Низовий Дніпр.

Червонолакова кераміка — ординарна знахідка у пізньоскіфських пам'ятках Низового Дніпра, але її значення у вивченні пізньоскіфської культури важко переоцінити. Насамперед це один з найбільш надійних хронологічних індикаторів, оскільки датування цієї категорії артефактів обґрунтоване в кількох базових працях (Robinson 1959; Hayes 1985; 2008; найповнішу добірку літератури див.: Журавлев 2010, с. 180—196). Аналогії з античних пам'яток та походження певних типів червонолакового посуду допомагають встановити торгівельні зв'язки пізньоскіфського населення Низового Дніпра з навколишнім світом. Цікавими є й суто прикладні питання: відсотковий розподіл типів червонолакового посуду у керамічному комплексі, преференції посуду того чи іншого типу у поховальному обряді, час побутування

цієї категорії імпорту у варварського населення тощо.

Незважаючи на важливість проблематики і репрезентативний обсяг матеріалу, спеціального дослідження червонолакового посуду з пізньоскіфських пам'яток Низового Дніпра, на відміну від кримських (Пуздровский 2007; Труфанов 2005—2009; Журавлев 2010), у вітчизняній літературі не існує. Дослідники торкалися знахідок червонолакової кераміки з пізньоскіфських поховань регіону в розділах монографій (Вязьмитина 1972, с. 127—130) та нечисленних статтях (Сымонович 1969, с. 76; 1981, с. 114—118; Журавлев 2015, с. 202, рис. 11: 1) або обмежувалися коротким описом чи просто згадкою (напр.: Оленковський 2002).

Червонолаковий посуд, якій досліджується у статті, походить із розкопок трьох ґрунтових некрополів — Миколаївського, Золотобалківського та Червономаяцького <sup>2</sup>. Миколаївський могильник почав досліджувати М. Еберт, який у 1912 р. розкопав там 16 могил (Ebert 1913). Протягом 1966—1972 рр. повне дослідження могильника здійснив Е. О. Сымонович. Звіти зберігаються в науковому архіві ІА НАН України (Сымонович 1966/68; 167/74; 1969/66—67; 1970/74; 1971/51; 1972/53), матеріал був вивезений до Москви і, за нашими даними, там загубився.

1. Стаття написана у рамках дослідницької стипендії Німецького археологічного інституту за Програмою підтримки українських вчених та музеєників в Україні й Німеччині.

2. Так названі ці пам'ятки в офіційних документах (пам'яткоохоронних паспортах) і деяких публікаціях (напр.: Вязьмитина 1972). Втім, у літературі традиційно або зі стилістичних міркувань поряд з цими використовуються епонімні назви «Червоний Маяк», «Золота Балка», «Миколаївка-Козацьке» (напр.: Гаврилюк 2013; Симоненко, Сікоза, Дзенадзе 2015; Гей, Сымонович 2019).

Знахідки з розкопок Червономаяцького могильника Е. О. Симоновича у 1976—1977 рр. та О. О. Гей у 1986—1988 рр. також опинилися у Москві<sup>1</sup>. Червонолаковий посуд із розкопок О. В. Симоненка у 2011—2021 рр. разом із іншими речами зберігався у Херсонському краєзнавчому музеї і був майже весь вкрадений під час російської окупації у 2022 р. На щастя, матеріал, зокрема й червонолакова кераміка, був вчасно описаний, сфотографований і замальований.

Золотобалківський могильник досліджувався науковцями ІА АН УРСР впродовж кількох польових сезонів 1952, 1958, 1959, 1962, 1963 рр. (Вязьмитина 1972, с. 11). Досліджені поховання опубліковані (Вязьмитина 1972). Треба зазначити, що розкопана тільки частина могильника, хоч і більша. Західна ділянка вкрита лісосмугою і недоступна для досліджень. За балкою на північному краю могильника виявлено ще чотири поховання (Оленковський 2002, с. 79—81; Симоненко, Сікоза, Дзনেладзе 2020, с. 311; Симоненко, Дзнеладзе, Сікоза 2022, с. 306—307). Отже, північну і західну межі могильника остаточно не встановлено. Матеріал зберігається у наукових фондах Археологічного музею ІА НАН України.

Ця стаття не претендує на вирішення всіх питань, пов'язаних із вивченням червонолакового посуду, а має на меті первинне узагальнення матеріалу: зведення до купи знахідок цієї категорії, типологічний розподіл згідно з прийнятими в науці типологічними схемами, статистичну обробку та датування за комплексами і аналогіями. До аналізу залучено посуд пізньоелліністичного та римського часу, вкритий лаковим покриттям будь-якого кольору: червоним, бурим або чорним (іноді ці кольори існують разом на одній посудині). Встановлено, що різниця в кольорі зумовлена товщиною і якістю шару лаку та окислювальними або відновлювальними процесами під час випалу (Егорова 2009, с. 15—16; Журавлев 2010, с. 18; 2015, с. 202).

Кілька слів про термінологію. В українській та російській літературі використовуються різноманітні терміни, які досить часто підміняють один одного або позначають посудини різних видів на розсуд дослідника (пор.: Труфанов 2005—2009, с. 143—167; Журавлев 2010, с. 199, табл. 3). Спроба, хоч і не бездоганна, уніфікувати термінологію (Журавлев 1992; 2010, с. 18—21) певною мірою полегшила роботу. Справа ускладнюється поліваріантністю назв різних видів посуду у нашій мові і суб'єктивністю

1. За усною інформацією О. О. Гей, частина речей (серед яких і деякі червонолакові посудини) з розкопок Е. О. Симоновича втрачена. Матеріали розкопок О. О. Гей зберігаються у ДІМі. Звітів до наукового архіву ІА НАН України вона не здавала, але надала у розпорядження автора текст і таблиці ілюстрацій для наукової обробки.

при визначенні належності посудини до того чи іншого виду (особливо це стосується мисок і чашок). Тому в статті, крім «філологічного», використаний «раціоналістичний» підхід: користуючись загальноновизнаною термінологією, автор для залучення певної посудини до того або іншого виду додатково бере до розрахунку її пропорції та розмір, як свого часу пропонували інші дослідники (Косяненко 1980, с. 215; Кадеєв 1970, с. 93).

Таким чином, у цій роботі терміном «миска» (bowl) визначається відкрита посудина напівсферичної або конічної форми з вінцями діаметром від 15 см; посудина такої самої форми, але меншого діаметра зветься «чашка» (cup)<sup>2</sup>. Не викликають заперечень «тарілка» (plate) і «таріль» (dish): перший термін означає неглибоку відкриту посудину з невисоким бортиком або короткими вінцями, другий — таку саму, але значно більшу, з вінцями різних варіантів. «Канфар» (kantharos) означає циліндричну або напівсферичну посудину для пиття вина з двома боковими вертикальними ручками; таку саму посудину з однією ручкою можна визначити як «горнятко» (mug). Складніше з невеликими глечиками дуже поширеної форми, які відомі в російськомовній літературі як «кубки» (О. А. Труфанов) або «кружки» (Д. В. Журавлев). Тут треба дякувати українській мові, в якій є такий термін, як «кухоль» (jar).

Тривалі дослідження червонолакового посуду пізньоелліністичного та ранньоримського часу дозволили виділити кілька груп такої кераміки за центрами виготовлення<sup>3</sup>. В пізньоскіфських пам'ятках Криму, за винятком поодиноких італійських, мьозійських або кіпрських посудин, переважають східна сігіллата (Eastern Sigillata)<sup>4</sup> та виділена Дж. Хейзом понтійська сігіллата (Pontic Sigillata) (Журавлев 2010, с. 37, 40). Не став винятком і нижньодніпровський осередок пізніх скіфів (див. далі). Проте, аби впевнено віднести ту чи іншу посудину до відповідної групи, потрібно вивчення її *de visu* для аналізу лакового покриття, тіста та інших технологічних характеристик. Оскільки ж від майже половини знахідок залишилися тільки зображення (до того ж іноді сумнівної автентичності), належність до певної групи визначається за аналогіями і є гіпотетичною.

Матеріал організовано за видом (призначенням) у відділи, всередині яких при типологіч-

2. Цим терміном користується більшість дослідників. Вживаний Д. В. Журавльовим термін «чаша» викликає зайві асоціації з чимось урочисто-коштовним, тоді як маленькі посудини, безсумнівно, використовувалися як побутові чашки, нехай і недешеві.

3. Історію дослідження і головну літературу див.: Домжальський 1998, с. 17—30; Журавлев 2010, с. 8—17.

4. Історію її виділення та вивчення див.: Домжальський 1998, с. 20—21.

ному поділі використані класифікаційні схеми Дж. Хейза (Hayes 1985), Д. В. Журавльова (Журавлев 2010), О. А. Труфанова (Труфанов 2005—2009). Цих відділів вісім: тарілки (1), миски (2), чашки (3), тарелі (4), канфари (5), кухлі (6), глеки (7), інші види (8).

## ВІДДІЛ 1. ТАРИЛКИ

На відміну від кримського осередку пізньоскіфської культури, де тарілки досить численні, на Низовому Дніпрі відомо тільки дві знахідки (одна фрагментована), обидві з Червоного Маяка (мог. 25 та 35)<sup>1</sup>, належать до групи *Pontic Sigillata A*. Фрагментована тарілка з мог. 25 (рис. 1: 1), скоріш за все, форми *Журавлев 4.2* (Журавлев 2010, табл. 19, с. 122—124), поширеної впродовж всього II ст. і першої половини III ст. н. е. (Журавлев 2010, с. 46). Тарілка з мог. 35 (рис. 1: 2) форми *Журавлев 1.1.2* (Журавлев 2010, табл. 11: 61, 63). Датування форми: остання чверть I — перша чверть II ст. н. е. (Журавлев 2010, с. 42). Начиння могил не суперечить цим датам (див. каталог).

## ВІДДІЛ 2. МИСКИ

Миски у нижньодніпровських могильниках також нечисленні. Їх немає в Золотій Балці, та майже порівну у Червоному Маяку (5 екз.) і Миколаївці (7 екз.)<sup>2</sup>. Типологічно вони різноманітні.

Добре репрезентована *Pontic Sigillata A*: це практично синхронні форми *Журавлев 17.1.1* (Червоний Маяк, пох. 175; Миколаївка, мог. 100) кінця I — першої половини II ст. н. е., *14.1* (Червоний Маяк, пох. 174) та *17.2* (Миколаївка, пох. 21) другої половини I — початку II ст. н. е. (Журавлев 2010, с. 55), *13.1* (Червоний Маяк, пох. 174) та *14.3* (Червоний Маяк, пох. 131) I — початку II ст. н. е. (Журавлев 2010, с. 54, 145—146), і більш пізня форма *14.6* (Червоний Маяк, мог. 29) кінця II — початку III ст. н. е. (Журавлев 2010, с. 54) (рис. 1: 3—10; 2). Чорнолакова миска з Миколаївки (пох. 24, скелет 1) форми *Hayes 1* цієї ж групи датована з кінця I до III ст. н. е. (Hayes 1985, р. 93, Таб. XXIII, 1).

Червонолакова миска з пох. 174 Червоного Маяка має цікаву деталь: з одного боку залишився необробленим зубчастий край, яким піддон приліплювався до тулуба (рис. 2: 1а). Миска зсередини повністю вкрита коричнево-червоним

лаком, ззовні лакована верхня частина тулуба, по нижній є потьоки лаку (рис. 2: 1).

Склеп пох. 174 містив кістки чотирьох людей. Три скелети було зсунуто для влаштування більш пізніх поховань. Всі кістки лежали у центрі камери на дерев'яному помості, а кераміка стояла попід стінкою, і з'ясувати, кого саме з померлих вона супроводжувала, неможливо. Серед зсунутих кісток поруч з незайманим скелетом 2 (найпізніше поховання) знайдено бронзову скріплену фібулу середньолатенської схеми 2 варіанта I серії, побутування яких В. В. Кропотов відносить до другої половини I ст. до н. е. (Кропотов 2010, с. 45). У кількох місцях камери зібрано рознесену кротоми залізну «війську» фібулу першої половини I ст. н. е. Ймовірно, саме вона співвідноситься з червонолаковим посудом з пох. 174.

Велика миска із сусіднього пох. 175 має сліди ремонту: колись вона тріснула навпіл, і її відремонтували чотирма парами отворів (рис. 2: 2). Вона вкрита — зсередини повністю, а зовні до придонної частини — помаранчевим лаком з потьоками. Всередині покриття потерте. Цікаво, що й в цьому склепі поруч з матеріалами I ст. н. е. знайдено голку і пружину скріпленої фібули середньолатенської схеми, тобто склеп функціонував принаймні з середини I ст. до н. е.

У Миколаївському некрополі трапилися дві миски з ручками-наліпами пізньоелліністичного типу, одна з них (пох. 40) — червонолакова, з розписом по бортику білою фарбою в техніці West Slope (рис. 1: 11), інша (мог. 111) — чорнолакова (рис. 1: 12). На думку Д. В. Журавльова, такі миски близькі до посудин Meyer-Schlihtmann Type S2 (Журавлев 2015, с. 198). Вважалося, що це пергамська кераміка. Але ймовірно, що такі посудини мають кнідське походження, чи принаймні кнідські посудини були їх прототипами (Журавлев 2007, с. 280). Така кераміка трапляється в Малій Азії, Греції, на Кіпрі, в Ізраїлі. У пізньоелліністичний час вона була поширена по всьому Північному Причорномор'ю (аналогії і літературу див.: Журавлев 2007, с. 281). У ранніх посудин ручки далеко відстоять від бортика (як в нашому випадку), а до кінця I ст. н. е. вони поступово набувають декоративної функції і у першій половині II ст. н. е. перетворюються на рудиментарний наліп. Час побутування цієї форми I ст. до н. е. — перша половина I ст. н. е. (Журавлев 2007, с. 280). Знахідка разом із чашкою форми Журавлев 16.3 (див. далі) звужує дату комплексу мог. 111 до початку I ст. н. е.

У мог. 63 Миколаївського некрополя знайдено фрагменти миски, за якими важко визначити її тип (рис. 1: 13). Червонолакова миска подібного профілю походить із склепу 92 Усть-Альмінського могильника кінця I ст. до н. е. — початку I ст. н. е. (Высотская 1994, с. 138, табл. 29: 22).

1. У статті поховання позначаються так, як їх називали автори розкопок: в Золотобалківському могильнику це могила (мог.), в Червономаяцькому у Е. О. Симоновича і О. О. Гей також могила (мог.), а у О. В. Симоненка — поховання (пох.); в Миколаївці Е. О. Симонович перші 60 склепів називав похованнями (пох.), а далі вживав термін «могила» (мог.). У статті всі ці різночитання збережені.  
2. Враховано тільки цілі екземпляри.

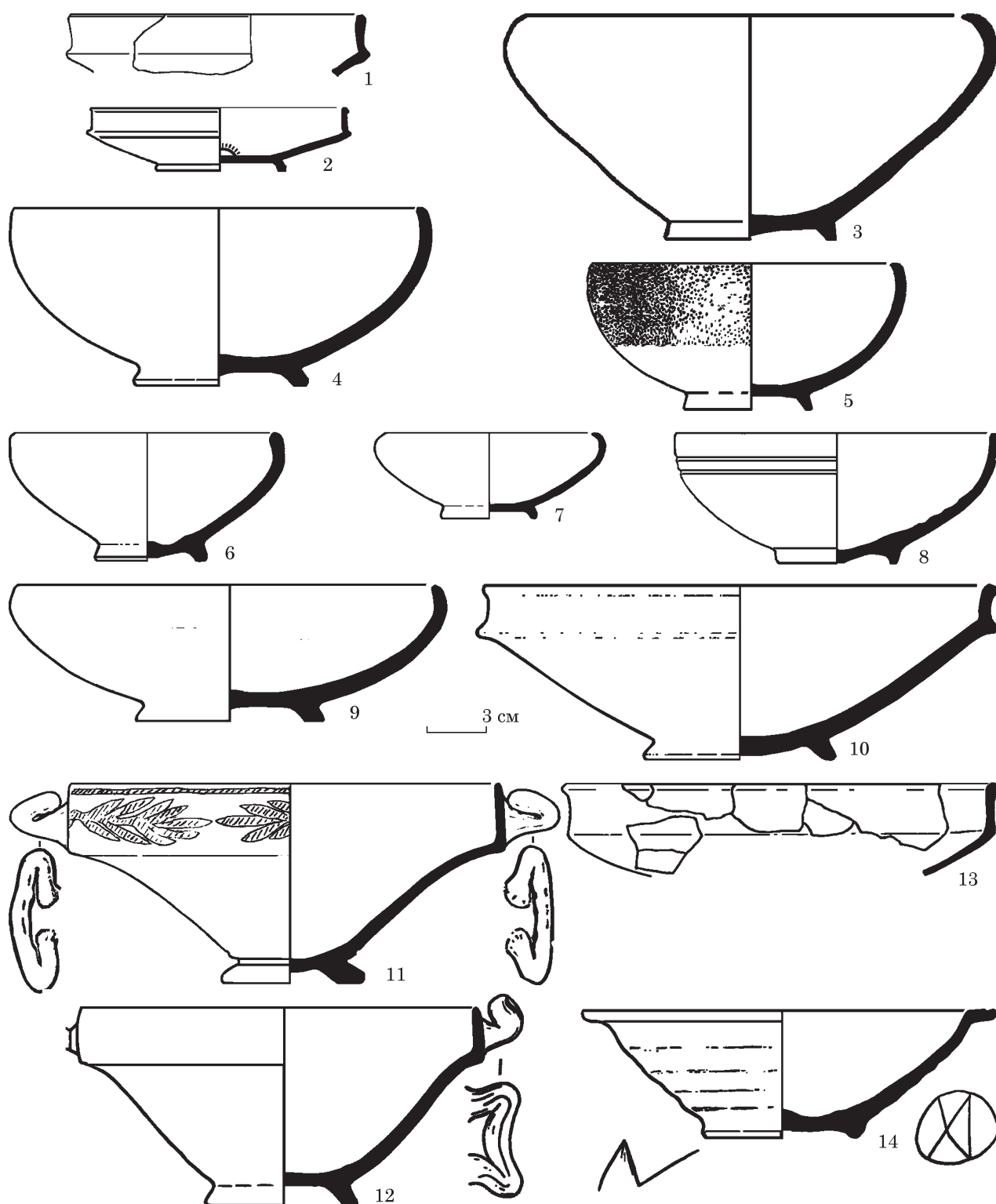


Рис. 1. Тарілки й миски, Червоний Маяк: 1 — мог. 25; 2 — мог. 35; 3 — пох. 175; 5, 7 — пох. 174; 6 — пох. 131; 8 — мог. 29; Миколаївка: 4 — мог. 100; 9 — пох. 21; 10 — пох. 24; 11 — пох. 40; 12 — мог. 111; 13 — мог. 63; 14 — мог. 110 (за: 1, 2, 8 — Гей, Сьмонович 2019; 4, 13 — Сьмонович 1969/66—67; 9, 10 — Сьмонович 1966/68; 11 — Сьмонович 1967/74; 12, 14 — Сьмонович 1970/74)

Найпізнішою знахідкою цього відділу є червонолакова миска з мог. 110 Миколаївського некрополя (рис. 1: 14). Миску з аналогічними вінцями та хвилястою поверхнею стінок, подібного діаметра (26,8 см), але не таку глибоку, знайдено в мог. 825 Усть-Альмінського могильника першої половини

III ст. н. е. (Пуздровский, Труфанов 2017, с. 83—84, рис. 175: 6). Ця могила входить до хронологічного етапу В3 (друга — третя чверті III ст. н. е.) періодизації О. Є. Пуздровського. Саме в цей час існує червонолаковий посуд з «хвилястим» профілюванням тулуба (Пуздровский 2007, с. 195).





Рис. 2. Миски з Червоного Маяка: 1, 1а, 3 — пох. 174; 2 — пох. 175; 4 — пох. 131; 5 — пох. 173

На тубубі миски прокреслено два графіті — латинська N або Z і косий хрест або монограма (?) у колі. Елементи обох графіті наявні на посудинах у Криму (Хршановський 1998, с. 88, табл. 3; Журавлев 2010, табл. 79: 7; 80: 1, 21, 46, 61, 78), але точних відповідностей немає. Цікаво, що пік появи графіті на червонолаковому посуді в Криму припав на останню чверть

I — початок II ст. н. е. (Журавлев 2010, с. 108), а єдина на Низовому Дніпрі посудина з графіті значно пізніша. Проте для будь-яких узагальнень цього матеріалу замало.

Від посудини з пох. 173 у Червоному Маяку залишилася придонна частина з масивним кільцевим піддоном та центром денця, вкритим рідким жовтогарячим лаком (рис. 2: 5, 5а).

Нахил стінок підказує, що це денце якоїсь великої миски, але однозначно стверджувати це я не беруся.

### ВІДДІЛ 3. ЧАШКИ

Найчисленніший вид червонолакового посуду в усіх могильниках (10 у Миколаївці, 20 у Червоному Маяку, 11 у Золотій Балці). Виявляють поодинокими і в комплексі з іншими видами посуду.

Частину чашок визначено як імпорتنі зразки групи *Eastern Sigillata A*. Одна з них — висока червонолакова посудинка з мог. 150 Миколаївського могильника на профільованій ніжці (рис. 3: 1) доволі ранньої форми *Hayes 22A*. На

звороті ніжки прокреслено графіто, паралель якому є в Ілураті, але без кола (Хршановский 1998, табл. 3: 3.3). Дж. Хейз датував цю форму пізнім II ст. до н. е. — 10 р. н. е. (Hayes 1985, р. 23, Tav. III: 10). Найвність в комплексі фрагменту середньолатенської фібули (див. каталог) не суперечить такому датуванню. З мог. 97 того таки некрополя походить червонолакова чашка (рис. 3: 2) форми *Hayes 43* пізньоавгустовського часу (близько 10 р. до н. е. — 20/30 рр. н. е. і трохи пізніше; Hayes, 1985, р. 33, Tav. VI: 6). Знайдена разом з чашкою форми Журавлев 16.3, що датує комплекс кінцем I — початком II ст. н. е. (див. далі).

Три посудини, знайдені в Червоному Маяку, належать групі *Eastern Sigillata B*. Чорнола-



Рис. 3. Імпортна кераміка групи *Eastern Sigillata* та ін.: Миколаївка: 1 — мог. 150; 2 — мог. 97; 11 — пох. 24; 6, 12 — пох. 29; Червоний Маяк: 3, 10 — пох. 130; 4 — мог. 78; 5, 14 — пох. 126; 8 — мог. 103; 9 — мог. 42; Золота Балка: 7, 13 — мог. 98 (за: 1 — Сьмонович 1971/51; 2 — Сьмонович 1969/66—67; 7, 13 — рисунок і фото Д. М. Сікози; 11 — Сьмонович 1966/68; 1969)



кова посудинка з пох. 130 (рис. 3: 3, 9) близька формі *Hayes 29* (Hayes 1985, p. 58, Tav. XII, 26). Дж. Хейз не датує цю форму, але близька аналогія цій чашці — чорнолакова чашка з мог. 53 некрополя Біляус — знайдена в комплексі не пізніше I ст. до н. е. (Дашевская 2014, с. 36). Комплекс пох. 130, найімовірніше, пізніший, I ст. н. е. (див. каталог).

У мог. 78 виявлено чашку рідкісної форми *Hayes 73* (рис. 3: 4), заповнену рум'янами (Hayes 1985, p. 68, Tav. XV: 5). Комплекс містив фібули I — початку II ст. н. е. (див. каталог). У пох. 126 знайдено також раритет — циліндричну чашку (рис. 3: 5, 10) розміром та деталями близьку формі *Hayes 64B* (Hayes 1985, p. 65, Tav. XIV: 14). Здогадне місце виробництва — місто Тралли в Карії, на заході Малої Азії, датована близько 75—125 рр. н. е.<sup>1</sup> (Симоненко, Сікоза, Дзনেладзе 2015, с. 58).

До групи *Eastern Sigillata B* входять ще дві однотипних буролакових чашки з мог. 29 Миколаївського і мог. 98 Золотобалківського некрополів (рис. 3: 6, 7, 11, 12). Вони близькі формі *Hayes 44* (Hayes 1985, Tav. VI: 9). Водночас подібні посудини є серед кераміки групи *Sigillata Hispanica* (форма 27; Mezquiriz 1985, p. 152, Tav. XXXII: 10—15). Відмінність наших посудин полягає у заглибленні, яким оформлено перехват посередині корпусу і якого немає на перелічених аналогіях. Форма 27 в Іспанії датована з доби Августа до середини I ст. н. е. (Mezquiriz 1985, p. 152). Подібне заглиблення на перехваті є на італійських чашках форми *Hayes 601—602* з Афінівської агори, знайдених у контексті 25—50 рр. н. е. (Hayes 2008, p. 180, fig. 20). Комплекс мог. 29 (див. каталог) містив бронзову «війську» фібулу першої половини I ст. н. е. (Кропотов 2010, с. 62). У Золотій Балці до комплексу поховання входила бронзова фібула групи 6 другої половини I — початку II ст. н. е. (Кропотов 2010, с. 168).

З мог. 42 Червономаяцького некрополя походить червонолакова чашка (рис. 3: 8) групи *Sigillata Cipriota* форми *Hayes P19* (Hayes 1985, Tav. XIX: 11). Це досить популярна форма чашок різних пропорцій, найбільш ранні зразки якої — чорнолакові і червонолакові — на нашій території знайдені в Біляусі в комплексах кінця II—I ст. до н. е. (Дашевская 2014, с. 20, 31—33). Дж. Хейз датував цю форму I ст. н. е. (Hayes 1985, p. 84). Чашка знайдена з ножними бронзовими браслетами у 2,5 оберти (див. каталог), які можуть вказувати на ранню дату (I ст. до н. е.).

Більшість чашок належить групі *Pontic Sigillata*. Під час аналізу виробів єдиної форми (напівсферичний тулуб на кільцевому піддоні) у цій групі головною типотворюючою ознакою було обрано профіль вінець. Цікаво, що типи, які сформувалися за цією ознакою (тип 1 — з

прямими вінцями; тип 2 — із загнутими вінцями; тип 3 — із навскісно зрізаними вінцями; тип 4 — з прямим бортиком), співпали з певними формами типології Д. В. Журавльова.

До типу 1 належать вироби групи *Pontic Sigillata A*, форми *16.3* (рис. 4: 1—9). Єдина чашка з вінцями типу 1, але з конічним тулубом (Миколаївка, пох. 38) відповідає формі *Журавлев 30.2*. Обидві форми практично синхронні і датовані кінцем I — початком II ст. н. е. (форма 16.3) або I — початком II ст. н. е. (форма 30.2; Журавлев 2010, с. 142, 145—146).

Тип 2 (рис. 4: 10—21) найчисленніший. До нього увійшли вироби форми *Журавлев 14.1* I — початку II ст. н. е. (Журавлев 2010, с. 54). Взагалі, форма 14 у роботі Д. В. Журавльова вважається формою мисок і об'єднує посудини різного розміру.

До типу 3 віднесено чотири чашки форми *Журавлев 24.1* (рис. 4: 22—25). Наскільки можна розглядати на фото (рис. 5: 9), до цієї ж форми належить і чашка з могили N з розкопок М. Еберта (Ebert 1913, S. 94, Abb. 106d). Форму датовано останньою чвертю I — початком II ст. н. е. (Журавлев 2010, с. 143).

Покриття чашок всіх типів доброї якості — блискуче, яскравого червоного або жовтогарячого кольору різних тонів. На деяких зразках внаслідок хімічних процесів під час випалу (див. вище) червоний колір переходить у чорний або бурий (рис. 5).

Добре відомі в античному і скіфо-сарматському керамічному комплексі чашки типу 4 (рис. 6), знайдені тільки в Червоному Маяку. Вони належать формі *Журавлев 30.2* I — середини II ст. н. е. та більш пізній формі *30.3* II—III ст. н. е. (Журавлев 2010, с. 60). Супутній матеріал підтверджує ці датування (див. каталог).

#### ВІДДІЛ 4. ТАРЕЛІ

Нечисленна категорія. По два тарелі знайдено у Червоному Маяку і Золотій Балці, з Миколаївки походять три знахідки.

На жаль, малюнків посудин з Червоного Маяка в моєму розпорядженні немає. Відомо тільки, що цілий екземпляр з мог. 82 мав діаметр 28,8 см, а в мог. 107 знайдено фрагменти тарелі 3,5 см заввишки, діаметром 22 см з піддоном діаметром 9,5 см, з орнаментом на дні. На неякісному фото мог. 82 (рис. 7: 1) все ж видно, що таріль має невисокий вертикальний бортик, який ребром переходить у тулуб; вінця, здається, навскісно зрізані зсередини (рис. 7: 1a). Цілком імовірно, що це таріль форми *Журавлев 1.3.1* групи *Pontic Sigillata*, що датована другою половиною I ст. н. е. (Журавлев 2010, с. 42, табл. 12: 68). Ця дата співпадає з датою комплексу (див. каталог). Єдиний надійний хронологічний репер з пограбованої мог. 107 — намистини типу Алексеєва 1906, що

1. Люб'язна консультація Д. В. Журавльова.

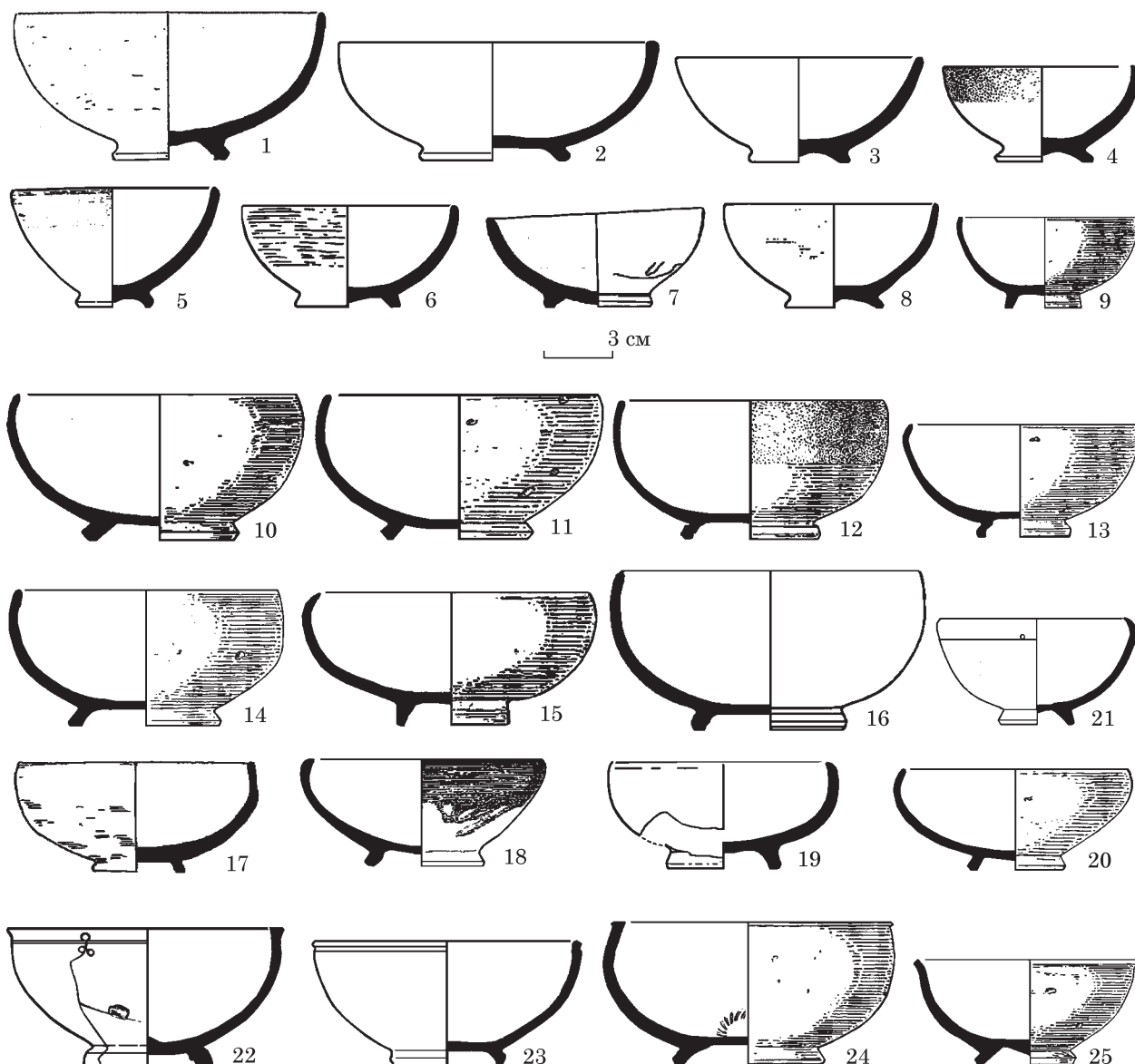


Рис. 4. Чашки групи Понтійська сігілата (типи 1—3): *Червоний Маяк*: 1 — мог. 30; 7 — пох. 128; 16 — пох. 158; 17 — мог. 103; 18 — мог. 45; 19 — пох. 133; 21 — пох. 116; 23 — мог. 28; *Миколаївка*: 2 — мог. 97; 3 — мог. 77; 4 — пох. 24; 5 — пох. 38; 6 — мог. 163; 8 — мог. 111; 22 — пох. 36; *Золота Балка*: 9 — мог. 37; 10 — мог. 31; 11, 12 — мог. 51; 13 — мог. 4; 14 — мог. 2/3; 15 — мог. 25; 20 — мог. 59; 24 — мог. 94; 25 — мог. 76 (за: 1—3, 7, 16—19, 21 — Сьмонович 1969/66—67; 4 — Сьмонович 1966/68; 5, 22 — Сьмонович 1967/74; 6 — Сьмонович 1971/51; 8 — Сьмонович 1970/74; 9—15, 20, 24, 25 — Вязьмитина 1972)

з'являються в II—I ст. до н. е. і побутують у I—II ст. н. е. (Алексеева 1978, табл. 27: 85—86).

У Миколаївському могильнику виявлено два цілих тарелі (мог. N, 148) та один фрагментований (мог. 198). Із розкопок М. Еберта походить посудина діаметром 25,8 см, відома тільки з фотографії (рис. 7: 2)<sup>1</sup>. Темно-червоний лак вкриває таріль зсередини і ззовні по краю, з підйоками по тулуба. На денці — штамповане коло навскісних насічок (Ebert 1913, S. 94). За формою і профілем цей таріль нагадує виро-

би групи *Eastern Sigillata A* форми *Hayes 3* (Hayes 1985, Tav. I: 7, 8). Близькі пропорції має посудина з т. зв. резиденції Хрисаліска, яка загинула у 14—13 рр. до н. е. (Соколовський 1976, с. 97, рис. 53: 1, с. 117). Ця дата збігається з датуванням Дж. Хейза (кінець II — останнє десятиліття I ст. до н. е.; Hayes 1985, р. 15), але трохи більш рання, ніж дати решти посудин комплексу (див. каталог).

Тарелі з мог. 148 і 198 (від останнього залишилися фрагменти вінець) відомі тільки за малюнками у звіті Е. О. Симоновича (рис. 7: 3, 4). Судячи з них, обидва тарелі однотипні. За профілем стінок і вінцями вони близькі деяким посудинам II—I ст. з могильника Біляус (Дашевская 2014, с. 25, табл. 45, 2).

1. Речі з Миколаївки, вивезені М. Ебертом у Берлін, до 1945 р. зберігалися в Museum für Vor- und Frühgeschichte. Наразі там залишилося чотири предмети. Велика подяка д-ру Ермуте Шульце за люб'язно надану інформацію.





Рис. 5. Чашки групи Понтійська сігілата: *Золота Балка*: 1 — мог. 37; 4 — мог. 51; 5 — мог. 2/3; 6 — мог. 25; 7 — мог. 94; 8 — мог. 76; *Червоний Маяк*: 2 — пох. 128; 3 — пох. 158; *Миколаївка*: 9 — мог. <sub>1</sub>N (за: 9 — Ebert 1913)



Рис. 6. Чашки типу 4 групи Понтійська сігілата з Червоного Маяка: 1 — мог. 37; 2, 3, 8, 9 — пох. 119; 4 — мог. 35; 5 — мог. 32; 6, 10 — пох. 131; 7 — мог. 92 (за: 1, 4, 5 — Гей, Сьмонович 2019; 7 — розкопки О. О. Гей 1988 р.)

Мог. 148 містила два скелети: той, що лежав під стінкою (перший?), супроводжувався фібулою середньолатенської схеми (див. каталог), а таріль належав іншому (пізнішому?) похованню. Звісно, між здійсненнями обох поховань є певний часовий інтервал, але встановити його неможливо. Робити більш-менш певні визначення за таким слабким джерелом було б небезпечно: На жаль, матеріали з Миколаївського могильника були після закінчення розкопок відвезені до Москви і там загубилися, тому перевірити ці міркування неможливо.

Таріль з мог. 59 Золотобалківського могильника (рис. 8: 1, 1а, б), судячи з профілю, належить до групи *Eastern Sigillata A*, форма *Hayes 3* (Hayes 1985, Tav. I: 7, 8). Дж. Хейз датував цю форму пізнім II — першими десятиліттями I ст. до н. е. (Hayes 1985, p. 14–15). Більшість аналогій походить з території Ізраїлю (можливо, виробництво Самарії). Комплекс мог. 59 датований I ст. н. е. (Вязьмитина 1972, с. 63) такими хроноіндикаторами, як золоті сережки, люстро Хазанов VI, чашка форми Журавлев 14.1, флакон *bulbous-type unguentarium* (див. далі). Вкотре в пізньоскіфському поховальному комплексі трапляється червонолакова кераміка, старіша за імовірний час складення комплексу. Непрямим доказом цього є сліди ремонту і довгого використання тарелі.

Посудина з мог. 94 схожої форми (рис. 8: 2), але дещо меншого діаметра (26 см). Однотипні тарелі знайдені, наприклад, на вже згадуваній садибі Хрисаліска, що загинула наприкінці I ст. н. е. М. І. Вязьмитіна датувала комплекс I ст. н. е. (Вязьмитіна 1972, с. 88). Серед супроводжуючого начиння (див. каталог) — чашка форми Журавлев 24.1, дзеркало Хазанов VI, залізна підв'язна фібула 1 варіанта I серії з датою до середини I ст. н. е. (Кропотов 2010, с. 72, 81), що підтверджує датування М. І. Вязьмитіної.

ВІДДІЛ 5. КАНФАРИ

Також нечисленна категорія (3 зразки). У Миколаївському могильнику (мог. 125) знайдено червонолаковий канфар з розписом білою фарбою у техніці *West Slope* (рис. 9: 1). Така техніка з'явилася в Аттіці наприкінці першої чверті III ст. до н. е., потім її імітації стали



виготовляти у Малій Азії, зокрема, у Пергамі (Журавлев 2015, с. 194). Наша посудина за формою і стилістикою орнаменту належить, схоже, пізнім зразкам такого посуду, саме пергамське походження якого не безсумнівне<sup>1</sup>. Найближча аналогія — канфар першої половини I ст. до н. е. з Ольвії (Журавлев 2015, с. 197, рис. 7: 2). На жаль, крім канфара, в мог. 125 були знайдені лише намистини, ні опису, ані зображення яких у звіті Е. О. Симоновича немає, тому уточнити датування могили неможливо.

Червонолаковий канфар з аплікативними рельєфами з мог. 87 Червономаяцького могильника (рис. 9: 2, 2а, 3) є пергамською продукцією. Подібні канфари або їх фрагменти з донісійськими (як у Червоному Маяку) чи еротичними рельєфами трапляються на Боспорі, в Ольвії, Херсонесі, у Криму (Журавлев 2015, с. 204—205). Пік пергамського керамічного імпорту до Північного Причорномор'я припав на останню чверть II — першу чверть I ст. до н. е. (Журавлев 2015, с. 209). Цікаво, що канфар, як і чашки з мог. 42 та 158 або таріль з мог. 148 Миколаївського могильника, був використаний як ємність для шматка м'яса з залізним ножем.

До комплексу пох. 4 мог. 87 входило багато намистин (див. каталог), серед яких датуючі можливості мають сплюснена, неправильної форми намистина чорного скла з білим смугастим орнаментом типу Алексеєва 141а кінця I ст. до н. е. — I ст. н. е. (Алексеєва 1978, с. 40) та циліндричні намистини з фестонподібним орнаментом типу Алексеєва 271а I — першої половини II ст. н. е. (Алексеєва 1978, с. 49). До датування комплексу I ст. н. е. схиляє фаянсова ребриста намистина типу 16г (Алексеєва, 1975, с. 34).

З пох. 131 Червономаяцького могильника походить канфар (рис. 9: 4, 5) типу Труфанов 7 або кубок форми Журавлев 32.5 групи *Pontic Sigillata A*, вельми поширеної у пізньоскіфському середовищі Криму. Аналогії з Усть-Альмінського могильника і могильника Бельбек IV датують цю посудину останньою чвертю I — початком II ст. н. е. (Журавлев 2010, с. 48). У комплексі (див. каталог) — ще дві посудини цієї групи: чашка форми Журавлев 30.2 і

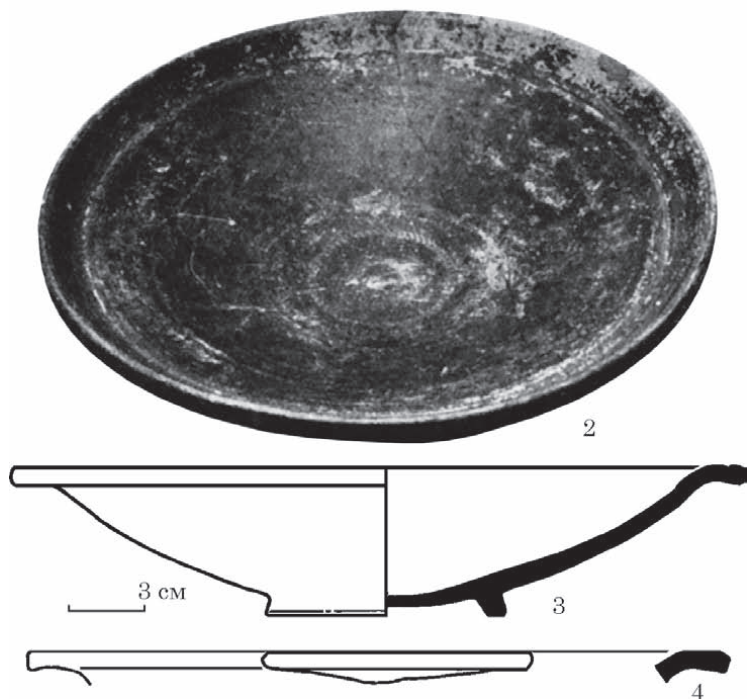
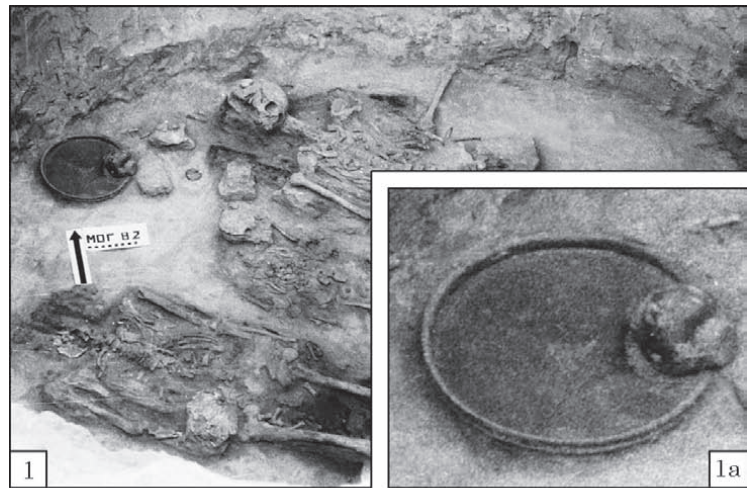


Рис. 7. Тарелі з Червоного Маяка і Миколаївки: Червоний Маяк: 1, 1а — мог. 82; Миколаївка: 2 — мог. 1N; 3 — мог. 148; 4 — мог. 198 (за: 2 — Ebert 1913; 3 — Симонович 1971/51; 4 — Симонович 1972/53)

миска форми Журавлев 14.3; фібули 2 варіанта групи 9 та III серії групи 10, датовані II ст. н. е. (Кропотов 2010, с. 213, 249), звужують дату комплексу до початку цього століття.

Можливо, лакове покриття мала посудина з мог. 14 (рис. 9: 6), описана у звіті Е. О. Симоновича вельми невиразно: «Приземкувата посудина мала колір сіро-бурий і мала поверхню приплюснену, яка відшаровувалася. Вона була зроблена з тонкої глини і мала діаметр краю 8,6 см і висоту 6,5 см» (Симонович 1966, с. 19). У публікації опис ще лаконічніший: «...гончарна посудина з підлощеною поверхнею бурого кольору...» (Гей, Симонович 2019, с. 14)<sup>2</sup>. Якщо це буролаковий канфар (на жаль, перевірити це неможливо), то

1. Д. В. Журавльов, не відкидаючи версію про пергамське походження таких посудин, все ж залишає питання відкритим (Журавлев 2015, с. 196).

2. Обидві цитати — дослівний переклад на українську.





Рис. 8. Тарелі із Золотої Балки: 1, 1а, 1б — мог. 59; 2 — мог. 94 (малюнки за Вязьмитина 1972; фото автора)

він нагадує форму 43 з розкопок Тіри (Сон, Шапцев 2012, с. 96, рис. 17: 1, 2), аж до однакового діаметра вінець і перетину ручок. На думку авторів публікації, така кераміка вироблялася в майстер-

нях Павлікен і Хотниці в середині II — на початку IV ст. н. е. (Sultov 1985, р. 78, type 10; Клєніна 2006, с. 100, тип 6). Аналог з пох. 1070 Усть-Альмінського могильника трохи раніший — могила



Рис. 9. Червонолакові канфари: Миколаївка: 1 — мог. 125; Червоний Маяк: 2, 2а, 3 — мог. 87; 4, 5 — пох. 131; 7 — мог. 23 (за: 1 — Сьмонович 1970/74; 2, 2а, 3 — Журавлев 2015; 7 — Гей, Сьмонович 2019)

датована останніми десятиліттями I ст. до н. е. — першою половиною I ст. н. е. (Пуздровский, Труфанов 2016, с. 98).

У мог. 23 Червоного Маяка біля лівої руки скелета 3 знайдена складно-профільована конічна ніжка «із слідами червоного лаку»



діаметром 6 см (Гей, Сьмонович 2019, с. 19, табл. 22: IV, 6). Це фрагмент келиха типу Cup with Pedestal Foot (Hayes 2008, fig. 10, pl. 10). Серед матеріалів Афіньської агори такі посудини зустрінуті в пізньоелліністичному і ранньоримському контекстах (Hayes 2008, p. 148). Формою і профілем фрагмент посудини з мог. 23 (рис. 9: 7) нагадує ніжки пізньоелліністичних канфарів (Дашевская 2014, с. 128, табл. 19: 5, 6). На правій скелета лежала фрагментована залізна підв'язна фібула, що датує поховання не пізніше першої половини I ст. н. е. (Кропотов 2010, с. 62).

## ВІДДІЛ 6. КУХЛІ

Нечисленна категорія (3 екз.) на відміну від кримських пам'яток, де такі посудини доволі часті. В Червономаяцькому могильнику знайдений у мог. 15 (рис. 10: 1). Описаний як «червонолакова кружка із заокруглено-біконічним туловом, прикрашеним горизонтальними валяками» (Гей, Сьмонович 2019, с. 14). За своїми параметрами він може входити до групи *Pontic Sigillata*, форма *Журавлев 1* (кружки)<sup>1</sup>. Такі посудини з'являються у пізньоскіфських похованнях останньої чверті I — початку II ст. н. е., а найбільш поширені у II ст. (Журавлев 2010, с. 91—92). За типологією О. А. Труфанова це кубок варіанта 1 типу 8 (Труфанов 2005—2009, с. 167, рис. 26: 1—14). Основна маса таких посудин у Криму, на думку О. А. Труфанова, виявлена в могилах 4 (межа I—II — середина II ст. н. е.) та 5 (друга половина II ст. н. е.) груп його хронології (Труфанов 2005—2009, с. 298).

Інший келих цієї ж форми *Журавлев 1* групи *Pontic Sigillata* знайдений у мог. 205 Миколаївського могильника (рис. 10: 2). До комплексу входило люстро Хазанов VI, дротяні сережки, антична червоноглиняна миска.

З розкопок М. Еберта на цьому могильнику (мог. <sub>1</sub>N) походить ще один келих (рис. 10: 3). Автор описує його як посудину з опуклим денцем і дуже короткою шийкою, що розширюється догори. Стрічкова ручка піднімається над рівнем вінець і опускається трохи нижче за виріз горловини. Червоний лак вкриває горло всередині і більшу частину тулуба посудини. Висота її 7,7 см (Ebert 1913, S. 94). Точної відповідності цій посудини в жодній з класифікаційних схем знайти не вдалося. В комплексі намисто, дзеркало типу Хазанов VI, бронзові браслет і сережки. Фібула I серії групи 8 за Кропотовим другої половини I — початку II ст. н. е. разом з чашкою *Журавлев 24.1* (Кропотов 2010, с. 185) визначає вузьку дату комплексу.

Судячи з форми і розмірів, нижня частина якоїсь червонолакової посудини з кільцевим

піддоном (Гей, Сьмонович 2019, с. 54, табл. 16, 18) також може бути рештками келиха (рис. 10: 4). Горизонтальні лінії на малюнку, можливо, передають рифлену поверхню, але в текстах звіту і публікації це не уточнюється. Сам фрагмент недоступний і навряд чи зберігся, тому ці висновки попередні.

## ВІДДІЛ 7. ГЛЕКИ

Глеки також нечисленні у пізньоскіфських могилах Низового Дніпра (4 цілих екз.). Глек з мог. 37 у Червоному Маяку (рис. 10: 8) належить формі *Журавлев 20.1*. Центр виробництва не визначений; можливо, *Pontic Sigillata* (Журавлев 2010, с. 73). Форма датована кінцем II — першою половиною III ст. н. е. (Журавлев 2010, с. 83). Знайдений у пограбованому склепі разом з чашкою Журавлев 30.3 II—III ст. н. е. (див. вище).

У пох. 174 цього ж могильника виявлений глек, горло якого вкрито темно-червоним лаком зсередини і ззовні, через весь тулуб йде смужка потьоку. Висота глека 18 см (рис. 10: 6, 7). За співвідношенням ширини горла і тулуба він близький формі *Журавлев 4* (Журавлев 2010, табл. 44: 349, 352, 357). Такі посудини датовані загалом із другої половини I до початку III ст. н. е. У Бельбеку найбільша кількість походить із комплексів II ст. н. е. (Журавлев 2010, с. 77). Про датування комплексу з пох. 174 йшлося вище, при аналізі мисок (найбільш реальна дата — середина I ст. н. е.).

До комплексу з мог. <sub>1</sub>N Миколаївського могильника разом із червонолаковою чашкою форми Журавлев 24.1, тарелем форми Hayes 3 і кухлем входив глек (рис. 10: 9), описаний М. Ебертом так: «Висота: 11 см. Кільцевий піддон. Приземкуватий округлий корпус з ребром при переході плічка у придонну частину. Широка циліндрична шийка. Вінець відігнуті і заокруглені. Стрічкова ручка із центральним ребром. Світло-червона глина, змішана зі слюдою та шматочками тальку. Гончарний. Тьмянний червоний лак до середини тулуба, з потьоками» (Ebert 1913, S. 93)<sup>2</sup>. За зовнішнім виглядом нагадує форму *Журавлев 2.2* першої половини II ст. н. е., хіба що з трохи коротшою шийкою (Журавлев 2010, с. 75, табл. 42: 327).

Можливо, денце великого діаметра з мог. 37 Миколаївського могильника (рис. 10: 10) також є залишком глека. У звіті немає докладнішого опису, ніж «червонолакове блюдечко, зроблене з придонної частини довізної античної гончарної посудини» (Сьмонович 1967/74, с. 4), отже, точно визначити тип посудини важко.

Найпізнішим у цій категорії є глек з мог. <sub>1</sub>D (рис. 10: 11). За описом М. Еберта, це «глиняний глечик із вузьким горлом. Висота 15,4 см. Кільцевий піддон, широка стрічкова ручка

1. Хоча Д. В. Журавлев припускає фракійське, егейське і навіть херсонеське походження таких посудин (Журавлев 2010, с. 92).

2. Тут і далі переклад О. В. Симоненка.





Рис. 10. Червонолакові кухлі та глеки: Червоний Маяк: 1 — мог. 15; 4 — мог. 10; 5 — мог. 39; 6, 7 — пох. 174; 8 — мог. 37; Миколаївка: 2 — мог. 205; 3, 9 — мог.  $\text{I}^{\text{N}}$ ; 10 — пох. 37; 11 — мог.  $\text{I}^{\text{D}}$ ; 12 — Бриганський музей; Золота Балка: 13 — мог. 85; 14 — мог. 95; (за: 1, 4—6, 8 — Гей, Симонович 2019; 2 — Симонович 1972/53; 3, 9, 11 — Ebert 1913; 10 — Симонович 1967/74; 12 — Hayes 1985; 13, 14 — Вязьмитина 1972)

з нерівномірними поздовжніми борознами. Світло-червоний рідкий лак. Гончарний. Ручка дуже незgrabно прироблена. Тьмяний блискучий коричнево-червоний, місцями чорнуватий, світло-червоний і жовто-коричневий лак по всій посудині, крім придонної частини, по якій лак потік окремими смугами, і внутрішнього краю посудини» (Ebert 1913, S. 85). Ця посудина близька до форми *Hayes X<sub>59</sub>* групи *Sigillata cipriota* (Hayes 1985, Tav. XXII, 5), з трохи іншою ручкою (рис. 10: 12). Дж. Хейз зазначає, що датування невідоме, ймовірно, пізніше (Hayes 1985, p. 91). У пограбованій могилі <sup>1</sup>D знайдено краплиноподібні поліхромні золоті підвіски, аналоги яким є серед прикрас другої половини II—IV ст. н. е. (Simonenko, Marčenko, Limberis 2008, Taf. 162: 8; Шаров, Костромичев, Новоселова 2022, с. 105).

## ВІДДІЛ 8. VARIA

У цей відділ об'єднано нечисленні посудини інших форм. У мог. 85 і 95 Золотобалківського могильника знайдено придонні частини відкритих червонолакових посудин (рис. 10: 13, 14). Важко впевнено визначити, до якого типу вони належать, але профіль і розмір дозволяють обережно припустити, що це залишки циліндричних посудин «стаканоподібної» (Вязьмитина 1972, с. 88) форми, канфарів або чашок з профільованими стінками типу форми *Hayes 13B* групи *Sigillata Orientale A* (Hayes 1985, p. 20, table II: 12).

У т. зв. кургані 1 Червоного Маяка і в мог. 8 Золотої Балки було знайдено своєрідні циліндричні посудини з петлеподібною ручкою <sup>1</sup> на кільцевому піддоні. Ці ознаки притаманні античним модіолусам <sup>2</sup>, тому я вважаю можливим називати ці посудини саме так. Вони майже однакових розмірів (Червоний Маяк: діаметр вінець 14 см, висота 14,3 см; Золота Балка: діаметр вінець 12,8 см, висота 15 см). Попри безсумнівну однотипність між обома посудинами є певні розбіжності: модіолус з Червоного Маяка трохи звужується донизу, водночас золотобалківський дещо розширюється; є деяка різниця в орнаменталі (рис. 11: 1—3). Характер покриття червономаяцької посудини не описаний (просто — червонолакова), золотобалківська (рис. 11: 2) вкрита темно-червоним матовим облицюванням (Вязьмитина 1972, с. 20).

Пошуки аналогій дали незначний результат: лише у Дж. Хейза в групі *Sigillata Pontica* (Hayes 1985, Tav. XXIII: 12) є близька за типом та роз-

1. У публікації червономаяцька посудина названа кружкою (Гей, Симонович 2019, с. 6), золотобалківську М. І. Вязьмитіна нейтрально називає посудиною (Вязьмитина 1972, с. 19—20).
2. Посудини у вигляді кувалів з однією ручкою, відігнутими чи профільованими віnciaми та конусоподібним або циліндричним тулубом на кільцевому піддоні (Пукліна 2015, с. 113).

мірами посудина (рис. 11: 4) з профільованою придонною частиною і наліпком на ручці з Подозовського городища (Каменецький 1974, с. 219, рис. 6: 5). М. І. Вязьмитіна навела аналогії золотобалківському модіолусу з Ольвії (Вязьмитіна 1962, с. 181—182, рис. 72: 19), один з яких (O/55, № 2388, ПМК РАН) датований кінцем I — першою половиною II ст. н. е. (Вязьмитіна 1962, с. 182). Мог. 8 вона датує I — початком II ст. н. е. (Вязьмитіна 1972, с. 22). Пох. 1 в «кургані 1» Червоного Маяка було пограбоване, але серед решток начиння виявлено ханське бронзове перехрестя залізного меча, що схиляє до датування могили I ст. н. е.

У мог. 204 Миколаївського могильника виявлено незвичайну посудину (рис. 11: 5). Вона описана у звіті як «тонкостінна гончарна антична посудина типу кубка, з краєм, що розширювався розтрубом. Вона мала сірувато-коричневий колір та сліди покриття, діаметр краю 7,0 см» (Симонович 1972/53, с. 20) <sup>3</sup>. Терміном «покриття» автор звіту часто називав лак. Цей «кубок» нагадує посудини форми *Hayes 1515—1516* з Афінської агори. Це циліндричні, трохи заокруглені посудини, близькі до нашої розміром (віncia 8,1 і 7,2 см), такого самого сіро-коричневого кольору (*light grey to brownish; brown, with slight red tint*), хіба що віncia майже не виражені, на відміну від нашої посудини. Знайдені у хронологічному контексті доби Августа (Hayes 2008, p. 260, fig. 46). У мог. 204 знайдено червоноглиняну античну миску і глечик без вузької дати.

У двох могилах (Миколаївка, <sup>1</sup>N, Золота Балка, мог. 6) знайдено червонолакові бальзамарії (рис. 11: 6, 7). Вони належать до т. зв. *bulbous-type unguentarium* з датуванням у межах першої половини I ст. н. е. (Труфанов, Мордвинцева 2018, с. 32).

У склепі 30 Червономаяцького могильника при похованні 5 було знайдено фігурну посудину у формі статуетки Сілена або актора в масці Сілена, що сидить на віntарі (Симонович 1981, с. 118, рис. 2; Гей, Симонович 2019, с. 25, табл. 32: 8). Посудинка повністю вкрита бурим лаком з сіруватими відливами, висота її 17,2 см (рис. 11: 8, 9). Практично тотожна посудина (рис. 11: 10) походить із зруйнованого поховання некрополя городища Золотий Мис (с. Широка Балка Херсонської обл.) у 1958 р. (Штительман 1977, с. 173, рис. 76; Буйских 2006, с. 212; Абікулова, Лопушинський, Сікоза 2015, с. 40, № 267). Е. О. Симонович датував посудину з Червоного Маяка II ст. н. е. за шарнірною емалевою фібулою форми Кропотов 64 (Симонович 1981, с. 117). Але в склепі 30 було послідовно поховано 5 індивідів, і в похованні 5, яке супроводжувала фігурна посудина, знайдено буролакову чашку групи *Pontic Sigillata A*, форми *Журавльов 16.3* кінця I — початку II ст. н. е. (Журавлев 2010, с. 142). Аналогія із Золотою

3. Переклад на українську О. В. Симоненка.





Рис. 11. Червонолаковий посуд: *Золота Балка*: 1, 2 — мог. 8; 7 — мог. 6; *Червоний Маяк*: 3 — кург. 1, пох. 1; 8, 9 — мог. 30; *Миколаївка*: 5 — мог. 204; 6 — мог. 1N; 4 — Подазовське городище; 10 — Золотий Мис (за: 1, 2, 7 — Вязьмитина 1972, фото АМ ІА НАН України; 3, 8, 9 — Симонович 1981; Гей, Симонович 2019; 5 — Симонович 1972/53; 6 — Ebert 1913; 4 — Каменецкий 1974; 10 — фото Д. М. Сікози)

Мису датована I ст. до н. е. — I ст. н. е. (Буйських 2006, с. 212) або, найімовірніше, I ст. н. е. (Абікулова, Лопушинський, Сікоза 2015, с. 40).

Проведений попередній аналіз демонструє насамперед суттєву відмінність нижньодніпровських і кримських пізньоскіфських могильників в асортименті червонолакової кераміки. В перших майже немає тарілок, глеків і кухлів, які такі численні в других. З іншого боку, в Криму немає рідкісних форм (модіолуси, кераміка з рельєфним декором), які є на Низовому Дніпрі. Впадає в око і якісна різниця: в кримських могилах дуже багато нових посудин без помітних слідів користуван-

ня; навпаки посуд з поховань Низового Дніпра в масі своїй вживаний, з потертим лаком і слідами ремонту. Певне «запізнення» кількох ранніх посудин підкреслює те, що мешканці нижньодніпровських городищ дорожили імпортованим посудом і берегли його. Цікаво, що інколи червонолакові посудини для вина були використані як ємність для жертвовної їжі з ножем, абсолютно без огляду на їх первинне призначення.

Важливо, що переважна більшість червонолакового посуду походить із земляних склепів (катакомб), які вважаються етнокультурним індикатором пізніх скіфів. У підбойних могилах



або простих ямах, які взагалі бідні на інвентар, червонолакові посудини поодинокі. Враховуючи згодом високу ціну на такий імпортований посуд, ця диспропорція свідчить про належність підбойних могил та простих ям якійсь маргінальній групі населення.

Велика різниця в асортименті і кількості червонолакового посуду між кримськими і нижньодніпровськими пам'ятками легко пояснюється близькістю перших до Херсонесу та Пантікапею. Схоже, що Ольвія, яка була, ймовірно, головним контрагентом городищ Низового Дніпра, не могла забезпечити сусідніх варварів таким розмаїттям товарів, як кримські поліси. З іншого боку, червонолаковий керамічний комплекс обох пізньоскіфських анклавів поєднує відносно мала кількість імпортованих посудин групи *Oriental Sigillata* і поодинокість західних (італійських та іспанських) зразків. Суттєва ж перевага Понтійської сігиллати вказує на головний напрямок торгівельних зв'язків античних центрів Північного Причорномор'я, які постачали червонолаковий посуд сусіднім варварам.

Читаючи ці висновки, не треба забувати, що дослідження здійснене на матеріалах могильників, частина яких, до того ж, розкопана не повністю. Звісно, більш реальне уявлення про час та умови побутування червонолакового посуду у пізніх скіфів Низового Дніпра дасть вивчення його на матеріалах городищ і зіставлення результатів. Але це — справа майбутнього.

#### Каталог

### ЧЕРВОНОЛАКОВИЙ ПОСУД У ПІЗНЬОСКІФСЬКИХ МОГИЛЬНИКАХ НИЗОВОГО ДНІПРА МИКОЛАЇВСЬКИЙ МОГИЛЬНИК (с. Миколаївка Бериславського р-ну Херсонської обл.)

**1. Поховання 19 (земляний склеп).** Верхня частина червоноглиняної миски античного виробництва, вкритої по верху червонувато-бурим лаком, сліди якого є і зсередини<sup>1</sup>.

Дзеркало Хазанов VI, фібули Кропотов гр. 6, ліпна посудина.

Сымонович 1966/68, с. 7—8.

**2. Поховання 21 (земляний склеп).** Зроблена на кругу миска античних майстерень Причорномор'я із загнутими трохи всередину краями, на кільцевому піддоні, глина тонка жовтувато-жовтогарячого кольору, всередині збереглися сліди тонкого шару червонуватого лаку (рис. 1: 9). Дв 21 см, Дд 9,6 см Н 6,5 см<sup>2</sup> (розміри за малюнком).

Ліпна чарка на піддоні, масивне навершя із заліза, намисто типу Алексеєва 190б, прясельце, виготовлене зі стінки амфори.

1. Курсивом виділено авторський опис у перекладі О. В. Симоненка.

2. Дв — діаметр в'язця, Дд — діаметр денця, Н — висота посудини.

Сымонович 1966/68, с. 10; 1969, с. 119, рис. 36, 6.

**3, 4. Поховання 24 (земляний склеп).** Миска з валиком на місці перегину тулуба, чорна зовні, коричнева в зламі, поверхня з покриттям (рис. 1: 10). Дв 25,5 см, Дд 9,6 см Н 9 см (за малюнком).

Невелика напівсферична мисочка жовтуватого кольору, виготовлена з тонкої рівномірно випаленої глини, зовні, вздовж краю, і зсередини була вкрита коричневим лаком (рис. 3: 33; 4: 4). Дв 8,5 см, Дд 4,3 см Н 4,2 см (за малюнком).

Ліпна кераміка, зокрема «зарубинецька» миска, намисто, залишки туалетної скриньки.

Сымонович 1966/68, с. 13—14; 1969, рис. 36, 3, 5, 8.

**5. Поховання 29 (земляний склеп), скелет 1.** Червонолакова чашечка з перехватом посередині тулуба, на кільцевому піддоні (рис. 3: 6, 12). Дв 10,2 см, Дд 4 см, Н 5 см (за малюнком).

Люстро Хазанов VI, бронзова «війська» фібула.

Сымонович 1966/68, с. 17; 1969, с. 76—77, рис. 36: 4.

**6. Поховання 36 (земляний склеп).** Червонолакова напівсферична чашка, діаметр краю якої 12,3 см, дна 5,7 см (рис. 4: 22).

Намісто, ніж, гончарна антична посудина із слідами ремонту, залізний предмет.

Сымонович 1967/74, с. 3.

**7. Поховання 37 (земляний склеп).** Червонолакове блюдечко, зроблене з донної частини античної гончарної довізної посудини (рис. 10: 10). Д 7,2 см (за малюнком).

Намісто і бісер.

Сымонович 1967/74, с. 4.

**8. Поховання 38 (земляний склеп).** Червонолакова напівсферична чашка діаметром 9 см (рис. 4: 5).

Бронзова обойма, дзеркало Хазанов VI, дві сердолікові намистини. Фібула-брошка, ймовірно, Кропотов 2 серії групи 14.

Сымонович 1967/74, с. 5, інвентарний опис, с. 1.

**9. Поховання 40 (земляний склеп).** Червонолакова миска з двома фігурними ручками, у верхній частині прикрашена білим рослинним орнаментом. Діаметр краю посудини 22 см (рис. 1: 11).

Уламки залізного браслета (?), бронзове дзеркало Хазанов VI, із залишками дерева від футляра, глиняне прясельце, намисто.

Сымонович 1967/74, с. 6.

**10. Поховання 59 (земляний склеп).** Уламок червонолакової посудини.

Сымонович 1967/74, с. 16.

**11. Могила<sup>3</sup> 63 (овальна яма).** Уламки червонолакової миски діаметром 22 см (рис. 1: 13).

Сымонович 1969/66—67, с. 2.

**12. Могила 77 (земляний склеп).** Червонолакова напівсферична античного походження мисочка. Лак покривав зовні та зсередини всю верхню частину мисочки. Дм. 10,8 см (рис. 4: 3).

Кістяна каблучка, уламок срібного дроту, залізно-го персня, фрагменти лучкової дротяної фібули.

Сымонович 1969/66—67, с. 10.

**13, 14. Могила 97 (земляний склеп).** Червонолакова гончарна мисочка античного походження. Якість лаку добра. Він вкриває внутрішню і зовнішню сторони посудини. Посудина могла належати похованню 1 або 4. Дм. 11,2 см (рис. 3: 2).

Червонолакова гончарна напівсферична мисочка, вкрита бурым лаком, тісто тонке, на денці спіральний завиток, що залишився незагладженим

3. Починаючи з 1969 р., термін «поховання» змінюється у звіті на термін «могила».

при формовці, лак ззовні і зсередини посудини, дм. 14,0 см. Біля поховання 4 (рис. 4: 2).

Намісто, дзеркало Хазанов VI, фрагменти бронзових виробів.

Сымонович 1969/66—67, с. 26.

**15. Могила 100 (земляний склеп).** У головах поховання 1. Гончарна червонолакова античного походження миска, дм. посудини 20,6 см (рис. 1: 4).

Ліпна та гончарна кераміка, бронзові спіральні ножні браслети.

Сымонович 1969/66—67, с. 26.

**16. Могила 110 (земляний склеп).** Червонолакова миска с діаметром вінець 21 см та висотою 6 см. Вона зроблена з тонкої глини, жовтогарячої на зламі. На тулубі її було два продряпані графіті (рис. 1: 14).

Туалетна скринька, прясельце.

Сымонович 1970/74, с. 8.

**17, 18. Могила 111 (земляний склеп).** Червонолакова миска, верхня частина якої вкрита бурого кольору лаком. Дм. краю 9,3 см, висота 4,7 см (рис. 4: 8).

Миска, зроблена на кругу, чорна з покриттям та слідами лоціння всередині та ретельніше ззовні. З двох ручок посудини вціліла одна, фігурно вигнута. Дм. краю 20 см, висота 10 см (рис. 1: 12).

Залізний ніж і пряжка, бронзові браслет, дзеркало Хазанов VI і пінцет, два пряслиця.

Сымонович 1970/74, с. 10.

**19. Могила 114 (земляний склеп).** Уламок червонолакової посудини.

Сымонович 1970/74, с. 11.

**20. Могила 125 (земляний склеп).** Червонолакова антична посудина з розписом білою фарбою. Вона мала дві ручки. Дм. краю 10,6 см, висота 8,1 см (рис. 9: 1).

Намісто.

Сымонович 1970/74, с. 17.

**21. Могила 128 (земляний склеп).** Уламок червонолакової посудини.

Сымонович 1970/74, с. 20.

**22. Могила 148 (земляний склеп).** Миска-таріль, вкрита червоним лаком (рис. 7: 3). Дв 28 см (за малюнком).

Фібула середньолатенської схеми.

Сымонович 1971/51, с. 7.

**23. Могила 150 (земляний склеп).** Червонолакова миска, із знаками, продряпаними на денці (рис. 3: 1). Дв 7,8 см, Дд 4,5 см, Н 5,1 см (за малюнком).

Намісто, фібула середньолатенської (?) схеми, бронзові браслет, каблучка, наглазник; кільце в уламках, дзеркало Хазанов VI.

Сымонович 1971/51, с. 8.

**24. Могила 163 (земляний склеп).** Червонолакова гончарна мисочка (рис. 4: 6). Дв 9,3 см, Дд 4,5 см Н 4,5 см (за малюнком).

Фрагмент підв'язної (?) бронзової фібули, ліпна миска, прясельце, фрагменти сережки.

**25. Могила 168 (земляний склеп).** Черепок тонкостінної червонолакової посудини, дм. 13 см.

Сымонович 1972/53, с. 4.

**26. Могила 197 (підбійна могила).** Край червонолакової миски, дм. 20 см.

Невиразні фрагменти заліза та кераміки.

Сымонович 1972/53, с. 16.

**27. Могила 198 (земляний склеп).** Фрагменти червоноглиняного тареля з покриттям поверхні коричнюватого кольору, дм. 28 см (рис. 7: 4).

Нижня частина античної посудини.

Сымонович 1972/53, с. 17.

**28. Могила 204 (земляний склеп).** Тонкостінна гончарна антична посудина типу кубка, з краєм,

що розширювався раструбом. Він мав сірувато-коричневий колір та сліди покриття, дм. краю 7,0 см (рис. 11: 5).

Дві античні посудини, вістря списа й стріли.

Сымонович 1972/53, с. 20.

**29. Могила 205 (земляний склеп).** Гончарний одноручний античний червонолаковий глечик, дм. 9,6 см (рис. 10: 2).

Антична миска, дзеркало Хазанов VI, сережки.

Сымонович 1972/53, с. 21.

**30. Д. Яма з підбоям.** Глиняний глек. Висота: 15,4 см. Піддон кільцевий, широка стрічкова ручка з нерівними поздовжніми борознами. Світло-червоний тон. Гончарної роботи. Ручка дуже незграбна. Тьмяне коричнево-червоне, частково чорнувате, світло-червоне і жовто-коричнєве покриття по всій посудині, за винятком ніжки, яка залишилася кольору глини, над якою покриття розплилося окремими смужками, і внутрішнього краю вінець (рис. 10: 11).

Ebert 1913, S. 85.

**31—35. N. Камерна могила (земляний склеп).**

**b. Косметичний флакон.** Висота: 13,8 см. Тулуб яйцеподібний, дещо пласке. Трубочаста шийка, що розширюється у вигляді воронки. Сіро-червоний тон. Гончарної роботи (рис. 11: 6).

**c. Глек.** Висота: 11 см. Кільцевий піддон. Приземкуватий округлий корпус з ребром при переході плічка в придонну частину. Широка циліндрична шийка. Віночок відігнутий і закрулений. Стрічкова ручка із центральним ребром. Світло-червона глина, змішана зі слюдою та шматочками тальку. Гончарний. Тьмяний червоний лак до середини тулуба, з потьоканами (рис. 10: 9).

**d. Чашка.** Висота: 6,9 см. Кільцевий піддон. Вінець трохи загнуті. Дві горизонтальні лінії зовні під віnciaми. Сіро-червона глина з дрібними шматочками слюди. Яскравий оранжево-червоний глянцевак всередині та зовні. Граффіто на дні: буква К (рис. 5: 9).

**e. Великий таріль.** Висота: 6,9 см; максимальна ширина: 25,8 см. Кільцевий піддон. Віncia підняті вертикально зовні і трохи загнуті. Коло штампованих пунктирних ліній на внутрішній стороні дна. Світла сіро-червона глина з білими крапками. Тьмяно-червоне покриття всередині та зовні по краю. Лак стікає неправильними смугами у нижню частину корпусу (рис. 7: 2).

**f. Флакон.** Висота: 7,7 см. Дещо пласке. Цибулеподібний тулуб, дуже коротка шийка, яка розширюється догори. Ручка стрічкова, яка похило піднімається назовні над рівнем горловини і опускається трохи нижче горловини. Світлий сіро-червоний тон. Червоний наліт на внутрішній стороні шийки та більшій частині тулуба посудини (рис. 10: 3).

Ebert 1913, S. 92—94.

## ЗОЛОТОБАЛКІВСЬКИЙ МОГИЛЬНИК (с. Золота Балка Бериславського р-ну Херсонської обл.)

**1. Могила 2/3, пох. 3 (земляний склеп).** Червонолакова чашка. Віncia пригострені, загнуті, тулуб напівсферичний, піддон невисокий, з навкісно зрізаним краєм і конічними внутрішніми стінками. Посудина ззовні і всередині вкрита жовтогарячим лаком, ззовні по верхній половині тулуба брунатно-чорна смуга. Всередині по краю і на денці лак витер-

тий, на денці помітні рештки кола з косих насічок. У центрі піддона три врізних концентричних кола. Дв 11,5 см, Дд 6,5 см, Н 6 см<sup>1</sup> (рис. 4: 14; 5: 5).

Бронзове та залізне кільця, намисто.

Вязьмитина 1972, с. 15—16.

**2. Могила 4 (яма).** Червонолакова чашка. Вінця пригострені, загнуті, тулуб напівсферичний, піддон невисокий, конічний, профільований зсередини. Посудина всередині вкрита брунатним лаком повністю, ззовні — смуга жовтогарячого лаку, з одного боку брунатного. Придонна частина і піддон не лаковані. Глина бежева, на придонній частині концентричні врізні кола від станка. Дв 9,8 см, Дд 4,4 см, Н 5,5 см (рис. 4: 13).

Намисто.

Вязьмитина 1972, с. 90—91.

**3. Могила 6, пох. 2 (земляний склеп).** Червонолаковий флакон. Вінця плоскі, відігнуті горизонтально. Шийка довга, циліндрична, тулуб яйцеподібний, денце плоске. Ззовні повністю вкритий темно-червоним лаком. Дв 3 см, Дд 3 см, Н 10 см (рис. 11: 7).

Люстро Хазанов VI у футлярі, два прясла, ніж, сережка, намисто.

Вязьмитина 1972, с. 18—19.

**4. Могила 8, пох. 1 (земляний склеп).** Червонолаковий модіолус. Корпус циліндричний, трохи розширений донизу. Вінця навскісно зрізані зсередини, ззовні підкреслені двома врізними лініями. Поясок з таких самих ліній — по центру тулуба. В придонній частині стінки ребром переходять у денце на кільцевому піддоні. Посередині тулуба — петлеподібна ручка з центральним ребром. Дв 12,8 см, Дд 9,5 см, Н 15 см, Н<sub>ручки</sub> 2,3 см, ширина 2,2 см (рис. 11: 1, 2).

Курильниця, намисто, фрагмент персня с гемою, довгий меч, кістяна застібка.

Вязьмитина 1972, с. 19—22.

**5. Могила 25 (земляний склеп).** Червонолакова чашка. Вінця пригострені, сильно загнуті, тулуб приземкуватий, напівсферичний, піддон невисокий, циліндричний, з конічними внутрішніми стінками. Всередині повністю вкрита жовтогарячим лаком, більше половини покриття темно-бура. Ззовні лакова тільки верхня половина тулуба, так само жовтогарячо-бура, з підтьоками. На придонній частині концентричні пролощені смуги — сліди станка. Дв 12 см, Дд 5 см, Н 6 см (рис. 4: 15; 5: 6).

Люстро Хазанов VI, намисто, точило, залізна пряжка і вістря списів, ведерцеподібна підвіска, фібула група 6 Кропотов.

Вязьмитина 1972, с. 32.

**6. Могила 31 (земляний склеп).** Червонолакова чашка. Вінця пригострені, загнуті, зсередини орнаментовані кількома врізними лініями. Тулуб напівсферичний, піддон невисокий, конічний, з навскісно зрізаним краєм. Темно-жовтогарячий лак вкриває всю посудину ззовні і всередині, крім внутрішньої частини піддона, де є кілька плям лаку. Покриття подерте, особливо на верхній частині тулуба ззовні і зсередини. Дв 12,5 см, Дд 7 см, Н 6,5 см (рис. 4: 10).

Намисто, залізна пряжка, фрагмент люстра Хазанов VI.

Вязьмитина 1972, с. 35.

**7. Могила 37, пох. 2 (земляний склеп).** Червонолакова чашка. Вінця сплюснені, заокруглені. Тулуб конічний, піддон невисокий, циліндричний.

1. Червонолаковий посуд описаний і перемірний автором при вивченні *de visu*. Зберігається у наукових фондах Інституту археології НАН України, колекція 230/III.

Жовтогарячий лак вкриває всю посудину ззовні і всередині. Дв 8 см, Дд 3,5 см, Н 4 см (рис. 4: 9; 5: 1).

Намисто, бронзова сережка (?), люстро Хазанов VI, залізна підв'язна фібула Кропотов 1 варіанта 1 серії.

Вязьмитина 1972, с. 38.

**8, 9. Могила 51, пох. 2 (земляний склеп).** Дві червонолакові чашки:

а) вінця загнуті, заокруглені. Тулуб напівсферичний, піддон невисокий, конічний, край навскісно зрізаний, зсередини на переході у денце — тонкий валик. Жовтогарячий лак вкриває всю посудину ззовні і всередині. Край відламаний у давнину, склеєний та зшитий через 5 пар отворів. Покриття на верхній частині тулуба де-не-де подерте. Дв 12 см, Дд 6,5 см, Н 6 см (рис. 4: 11; 5: 4);

б) вінця загнуті, заокруглені. Тулуб напівсферичний, піддон невисокий, конічний, профільований ззовні, зсередини — врізні концентричні кола. Жовтогарячий лак вкриває всю посудину ззовні і всередині, за винятком внутрішньої поверхні піддона, вкритої частково. На верхній частині тулуба — смуга чорного кольору. Дв 11,4 см, Дд 5,8 см, Н 5,8 см (рис. 4: 12).

Золоті сережки, намисто, ведерцеподібна підвіска, люстро Хазанов VI, мідний дзвоник, залізне шило.

Вязьмитина 1972, с. 54.

**10, 11. Могила 59 (земляний склеп).** Червонолаковий таріль. Вінця пригострені, невисокий бортик відігнутий і підкреслений зсередини заглибленою лінією. Внутрішня поверхня похило знижується до трохи опуклого центру. В центрі — коло навскісних насічок діаметром 12 см. Зовнішні стінки похилі, піддон високий, циліндричний, сплюснений. На зовнішніх стінках та всередині піддона — концентричні кола від станка. Жовтогарячий лак вкриває повністю весь таріль, за винятком внутрішньої частини піддона. Таріль у давнину тріснув навпіл і був скріплений 5 парами отворів. Один наскрізний отвір зроблений на переході вінець у тулуб (для підвішування?). Дв 34,5 см, Дд 13,5 см, Н 5 см (рис. 8: 1, 1а, б).

Червонолакова чашка. Вінця пригострені, загнуті, тулуб приземкуватий, конічний, піддон невисокий, з навскісно зрізаним краєм і конічними внутрішніми стінками. Посудина ззовні у верхній частині і всередині повністю вкрита жовтогарячим лаком з підтьоками. Дв 10,3 см, Дд 5,5 см, Н 4,7 см (рис. 4: 20).

Золоті сережки, намисто, меч, ніж, кинджал, люстро Хазанов VI, дерев'яна піксіда (?).

Вязьмитина 1972, с. 63.

**12. Могила 76, пох. 2 (земляний склеп).** Червонолакова чашка. Вінця сплюснені, край ззовні підкреслений врізною лінією, тулуб напівсферичний, піддон невисокий, конічний, в центрі — конічний виступ. Світло-жовтогарячий лак вкриває посудину всередині і один сектор ззовні, більша частина зовнішньої поверхні без покриття. Глина світло-бежева, по зовнішній поверхні пролощені сліди станка. Дв 9,5 см, Дд 4,5 см, Н 4 см (рис. 4: 25; 5: 8).

Ліпна кераміка, намисто.

Вязьмитина 1972, с. 74.

**13. Могила 85 (земляний склеп).** Придонна частина червонолакової посудини на кільцевому піддоні. Стінки навскісні, зсередини рельєфні сліди формовки, поверхня вкрита темно-жовтогарячим лаком. Ззовні на стінці два підтьоки червоного лаку, глина темно-рожева. Піддон плоский, з виділеною закраїною, підкресленою врізною лінією. Центр піддона широкий, оточений заглибленою кільцевою лінією. Дв 7,2 см, піддона 5,2 см, Н 1,8 см (рис. 10: 13).

Намисто.

Вязьмитина 1972, с. 80.



**14, 15. Могила 94 (земляний склеп).** Червонолакова чашка. Вінця сплюснені, з пригостреним краєм, трохи відігнуті, підкреслені врізною лінією. Тулуб напівсферичний, піддон конічний, профільований зсередини, край навскісно зрізаний. У центрі денця зсередини — коло з косих насічок. Посудина повністю вкрита червоним якісним лаком. Дв 12,2 см, Дд 6,5 см, Н 6,2 см (рис. 4: 24; 5: 7).

Червонолаковий таріль. Вінця навскісно зрізані зсередини, невисокий бортик відігнутий і підкреслений зсередини заглибленою лінією. Внутрішня поверхня похило знижується до трохи опуклого центру. В центрі — коло навскісних насічок діаметром 12 см. Зовнішні стінки похилі, піддон високий, конічний, край навскісно зрізаний. На зовнішніх стінках та всередині піддона — концентричні кола від станка. Жовтогарячий лак вкриває повністю весь таріль, за винятком внутрішньої частини піддона. Дв 26 см, Дд 10 см, Н 5 см (рис. 8: 2).

Намісто, залізни шильця, люстро Хазанов VI, прясельце, залізна підв'язна фібула Кропотов 1 варіанта 1 серії.

Вязьмитина 1972, с. 88.

**16. Могила 95, пох. 3 (земляний склеп).** Придонна частина червонолакової посудини на кільцевому піддоні. Денце під прямим кутом переходить у стінки (склянка?). Внутрішня поверхня була вкрита бурим лаком, сліди якого є під зломом стінок і по краях денця ззовні. Піддон конічний, денце не лаковане, глина темно-бежева. В центрі піддона — незначна заглибина, в якій є відбиток людського пальця. Дв 9,4 см, Дд 6 см, Н 2,5 см (рис. 10: 14).

Намісто, фрагменти бронзового дроту (фібула?).

Вязьмитина 1972, с. 88.

**17. Могила 98 (земляний склеп).** Буролакова чашка. Вінця прямі, навскісно зрізані зсередини. Тулуб посередині розділений заглибленим перехватом, придонна частина відокремлена ребром. Піддон конічний. Зовні верхня частина тулуба вкрита бурувато-брунатним лаком до перехвату і частково по обідку піддона. Зсередини чашка вкрита лаком щільно. По окружності денця і по стінці вище перехвату — врізні лінії, нанесені до покриття лаком. Дв 7,5 см, Дд 3 см, Н 3,5 см (рис. 3: 7, 13).

Оленковський 2002, с. 79—82.

## ЧЕРВОНОМАЯЦЬКИЙ МОГИЛЬНИК (с. Червоний Маяк Бериславського р-ну Херсонської обл.)

**1. Курган 1, пох. 1 (земляний склеп).** Червонолаковий кухоль (висота 14,3 см), ручка якого мала поздовжнє рифлення. Під відігнутими вінцями проходять горизонтальні жолобки лінійного орнаменту (рис. 11: 3).

Ліпна кераміка, уламки меча, бронзове перехрестя, вістря стріл.

Гей, Сьмонович 2019, с. 6, табл. 6: 12.

**2, 3. Могила 5 (земляний склеп).** Фрагмент червонолакової ручки глека, край червоноглиняної миски із залишками гарного лаку та слідом отвору для ремонту.

Намісто, сіроглиняна кераміка.

Гей, Сьмонович 2019, с. 10.

**4—7. Могила 10 (земляний склеп).** Червонолаковий посуд представлений двома вінцями напівсферичних мисок (діаметр 22,5 см), нижньою частиною посудини на кільцевому піддоні (діаметр денця 4,5 см) та рельєфною ручкою (рис. 10: 4).

Ліпна кераміка, горло та двоствольна ручка амфори, намисто, фібула-брошка Кропотов форми 8 групи 16, сильнопрофільована III серії.

Гей, Сьмонович 2019, с. 12, табл. 16, II, 15, 18.

**8. Могила 14, пох. 2 (земляний склеп).** Дворучна гончарна посудина з підлощеною поверхнею бурого кольору (висота 6,5 см) (рис. 9: 6).

Намісто.

Гей, Сьмонович 2019, с. 14, табл. 17, IV, 16.

**9. Могила 15 (грунтова могила).** Червонолаковий кухоль із заокруглено-біконічним тулубом, прикрашений горизонтальними валиками (висота 9,2 см) (рис. 10: 1).

Намісто.

Гей, Сьмонович 2019, с. 14; табл. 18, II, 1.

**10. Могила 16 (тілоспалення).** Фрагмент червонолакової мисочки (діаметр близько 16 см).

Прясельця, фрагменти світлоглиняної амфори та залізни виробу, намисто.

Гей, Сьмонович 2019, с. 15, табл. 20, IV, 37.

**11. Могила 19 (земляний склеп).** Денце червонолакової посудини (діаметр 5,0 см).

Гей, Сьмонович 2019, с. 16, табл. 20, IV, 38.

**12. Могила 23, пох. 3 (земляний склеп).** Біла лівої руки — денце посудини зі слідами червоного лаку (діаметр 6,0 см) (рис. 9: 7).

Наміста, уламки масивної залізни «воїнської» фібули.

Гей, Сьмонович 2019, с. 19, табл. 22, IV, 6.

**13. Могила 25, пох. 1 (земляний склеп).** Вінця червонолакової гострореберної миски (рис. 1: 1).

Два цвяшки, мабуть, від дерев'яної скриньки; серезки з гачком; уламок бронзової лучкової фібули Кропотов 4 варіанта 1 серії, сильнопрофільована фібула II серії, уламок стінки ліпної посудини, намисто.

Гей, Сьмонович 2019, с. 20, табл. 23, III, 23.

**14. Могила 28 (земляний склеп).** Буролакова напівсферична миска на кільцевому піддоні (Дв 12,5 см) (рис. 4: 23).

Бронзовий браслет, бронзове дзеркало Хазанов VI, фрагменти залізного ножа і гачка, прясельце, фрагменти бронзової лучкової фібули Кропотов 3 варіанта II серії.

Гей, Сьмонович 2019, с. 22, табл. 25, III, 22.

**15. Могила 29 (земляний склеп).** Буролакова напівсферична миска, прикрашена вздовж тулуба двома горизонтальними врізними лініями (Дв 16,6 см) (рис. 1: 8).

Намісто, фрагмент ножа, фрагменти спірально скрученого дроту, сильнопрофільована фібула III серії та така ж II серії.

Гей, Сьмонович 2019, с. 23, табл. 26, II, 15.

**16, 17. Могила 30, пох. 5 (земляний склеп).** Гончарна буролакова напівсферична миска (Дв 14,2 см) (рис. 4: 1).

Антична антропоморфна теракотова посудина з однією ручкою у вигляді актора, що зображує Силена (висота 17,2 см) (рис. 11: 8, 9).

Залізний меч із бронзовим наверхшам і халцедоновою намистиною, залізний кинджал, ліпна миска, намисто.

Сьмонович 1981, с. 114—118; Гей, Сьмонович 2019, с. 25, табл. 32: 2, 8.

**18. Могила 32, пох. 2 (земляний склеп).** Червонолакова гострореберна чашечка (Дв 10,2 см) (рис. 6: 5).

Скляний флакон форми Айсінгс 6, залишки дерева від скриньки, два глиняних прясельця, теракотова герма, уламки двох бронзових пернів і браслета, бронзові дзвоник та люстро Хазанов VI зі слідами дерев'яного футляра.

Гей, Сьмонович 2019, с. 27, табл. 34, II, 42.

**19, 20. Могила 35, пох. 1 (земляний склеп).** Червонолакова гострореберна чаша. Тулуб зрізано-конічної форми із трохи увігнутими стінками, бортик також трохи увігнутий, дещо трохи знижується в центрі (Дв 10,5 см) (рис. 6: 4).

Червонолакова тарілка. Тулуб зрізано-конічної форми на кільцевому піддоні, бортик майже прямий, трохи скошений всередину (Дв 12,8 см). Лак має металевий відтінок, на дні — штемпель у вигляді кола з насічок (рис. 1: 2).

Залишки скриньки, перстень, ажурна підвіска-мікрокосм, два глиняних прясельця, «смичкова» фібула-застібка брошки групи 15; фрагменти тонкої круглій пластинки і наконечник пояса, дві бронзові сильнопрофільовані фібули III серії, бронзова одночленна лучкова фібула 2 варіанта I серії, бронзові дзвіночок і браслет, фрагменти залізного предмета, намисто, плакетки-скарабей.

Гей, Сьмонович 2019, с. 29, табл. 38, 42, 43.

**21, 22. Могила 37 (земляний склеп).** Червонолакова гострореберна чаша (Дв 12,6 см) із зрізано-конічним тулубом, бортик з нахилом всередину, дещо пласке (рис. 6: 1);

Червонолаковий глек із заокругленим рифленим тулубом на кільцевому піддоні. Стінки горла сильно увігнуті, вінця відігнуті, утворюючи масивний виступ-ребро (Дв 6,8 см). Ручка профільована, з одним жолобком (рис. 10: 8).

Ліпна кераміка, бронзові пронизки та ворварка, пряслице.

Гей, Сьмонович 2019, с. 31, табл. 41, II, 7, 8.

**23. Могила 39 (земляний склеп).** Нижня частина червонолакової посудини на кільцевому піддоні (Дд 4,7 см) (рис. 10: 5).

Ліпна миска, бронзове кільце з незамкнутими кінцями, наконечник пояса, бронзовий стрижень, уламки бронзової голки, бляшка, намисто.

Гей, Сьмонович 2019, с. 3, табл. 42, IV, 8.

**24. Могила 42, пох. 2 (земляний склеп).** Червонолакова напівсферична чашка на кільцевому піддоні (Дв. 14,5 см) (рис. 3: 9).

Бронзові: ножні браслети у 2,5 оберти шпилька (голка від фібулі?). У чашці кістки барана та ніж.

Розкопки О. О. Гей 1986 р.

**25. Могила 45 (земляний склеп).** Фрагмент червонолакової напівсферичної чашки на кільцевому піддоні, друга половина її знаходилася в північно-східній частині камери (Дв. 11 см) (рис. 4: 18).

Ліпна миска, намисто, залізне шило, чотири золоті бляшки.

Розкопки О. О. Гей 1986 р.

**26. Могила 73, пох. 1 (земляний склеп).** Чашка червонолакова тонкостінна із загнутим усередину краєм, колір лаку у верхній частині бурий, у нижній — червоний з жовтими плямами.

Ліпна кераміка, фібули Ауциса і сильнопрофільовані III серії, бронзове люстро Хазанов IX з орнаментованою зворотною стороною, бронзові персні і браслети, амулети, намисто.

Розкопки О. О. Гей 1987 р.

**27. Могила 74 (земляний склеп).** Червонолакова циліндрична миска. Дв. 11 см.

Шарнірна дугоподібна, лучкова підв'язна IV серії, така ж II серії, бронзові дзвоники і підвіска-мікрокосм, фаянсовий скарабей, намисто.

Розкопки О. О. Гей 1987 р.

**28. Могила 78, пох. 1 (земляний склеп).** Фрагментована червонолакова конічна чашечка (Дв. 9,5 см), наповнена рум'янами (рис. 3: 4).

Фібули: Ауциса (гр. XIII, форма 2), дві підв'язних Кропотов IV серії, підв'язна II серії 2 варіанта, люстро Хазанов VI, бронзові браслети, сердолікове намисто, рештки дерев'яної піскиди.

Розкопки О. О. Гей 1987 р.

**29. Могила 79 (земляний склеп?).** Червонолакова миска (Дв. 18 см).

Бронзовий дзвоник, намисто.

Розкопки О. О. Гей 1987 р.

**30. Могила 82 (земляний склеп).** Червонолаковий таріль (Дв 28,8 см) (рис. 7: 1, 1а).

Бронзові лучкові підв'язні фібули Кропотов II серії 1 варіанта, бронзові браслети із зав'язаними кінцями і з шпичками, люстро Хазанов VI, бронзові відерцеподібні підвіски, намисто.

Розкопки О. О. Гей 1987 р.

**31. Могила 87, пох. 4 (яма з підбоям).** Червонолаковий канфар з наліпним рельєфним зображенням танцюристів (Дв 11 см) (рис. 9: 2, 2а, 3).

Намисто.

Розкопки О. О. Гей 1987 р.

**32. Могила 92, пох. 1 (земляний склеп).** Червонолакова циліндрична чашечка (Дв 9,3 см).

Мініатюрний глечик, прясельце, сильнопрофільована фібула Кропотов III серії.

Розкопки О. О. Гей 1988 р.

**33, 34. Могила 103, пох. 1, 3 (земляний склеп).** а) гончарна рожевоглиняна миска із залишками темно-коричневого лаку на поверхні (оп. № 64). Дв 10,5 см; Дд 4,5 см; Н 4 см (рис. 3: 8).

Бронзова «воїнська» фібула, кістяна піксида, бронзові браслет і перстень із сердоліковою вставкою, намисто.

б) червонолакова напівсферична миска (оп. 127). Дв 10,5 см, Дд 3,5 см, Н 4,5 см (рис. 4: 17).

Намисто, берестяна піксида із рум'янами, залізне шило.

Розкопки О. О. Гей 1988 р.

**35. Могила 107, пох. 2 (земляний склеп).** Таріль червонолаковий із орнаментом на денці. Дв 22 см, Дд 9, 5 см, Н 3,5 см (оп. №184).

Фрагменти бронзового браслета.

Розкопки О. О. Гей 1988 р.

**36, 37. Поховання 116 (земляний склеп).** Гончарна сіроглиняна чашка з пригостреними, загнутими вінцями, заокругленими стінками, на конічному кільцевому піддоні. У центрі піддона — коло, утворене врізною лінією, з виступом у центрі. На верхній частині корпусу — дві пари ремонтних отворів. Вся внутрішня і майже вся зовнішня поверхні (за винятком піддона й придонної частини) відкриті поганим сірувато-бурим лаком. Зсередини лакове покриття місцями набуло чорного кольору. Дв 10,5 см, Дд 4,5 см, Н 6,5 см (рис. 4: 21).

Фрагмент червонолакової тарілки с невисоким вертикальним бортиком і ребром при переході в стінки.

Бронзові фібули — лучкова підв'язна IV серії і сильнопрофільована Кропотов група 10, серія I, варіант 1, бронзові браслет і пряжка, прясельце, фаянсові намистини.

Симоненко, Сікоза, Дзনেладзе 2015, с. 25 рис. 17: 7.

**38, 39. Поховання 119 (земляний склеп).** Гончарна червоноглиняна чашка. Вінця пригострені, зовні підкреслені врізною лінією, нижче якої — короткий, трохі нахилений всередину бортик, що переходить у гостре високе ребро. Вище ребра — неглибока продавлена горизонтальна лінія. Стінки конічні, дещо із закраїною, зовні трохі увігнуте, із «завитками» глини від гончарного круга. Чашка вкрита жовто-гарячим лаком, всередині — повніс-



ттю, ззовні — до придонної частини. Дв 10,8 см, Дд 4,6 см, Н 5,5 см (рис. 6: 2, 8).

Гончарна червоноглиняна чашка. Вінця заокруглені, ззовні підкреслені врізною лінією, нижче якої — короткий прямовисний бортик, що переходить у гостре високе ребро. Вище ребра — неглибока врізна горизонтальна лінія, така ж лінія підкреслює бортик зсередини. Стінки конічні, посередині корпусу — спіралеподібна врізна лінія. Денце з пригостреною закраїною, із «завитками» глини в центрі від гончарного круга. Чашка вкрита жовто-гарячим лаком, всередині — повністю, ззовні — до придонної частини. Дв 10,5 см, Дд 5,2 см, Н 5,3 см (рис. 6: 3, 9).

Античні глеки, бронзові браслети, дзвоник, скляне і бурштинове намисто, фібули першої половини — середини II ст. н. е.

Симоненко, Сікоза, Дзвездзе 2015, с. 30—31, рис. 28: 3, 4; 29: 3, 4.

**40. Поховання 126 (земляний склеп).** Червонолакова чашка з циліндричним корпусом. Короткі відігнуті пригострені вінця зсередини підкреслені врізною лінією. Денце пласке, із закраїною, ззовні підкреслене врізною лінією. Поверхня вкрита лаком гарної якості яскравого рудого кольору. Дв 6 см, Дд 6,4 см, Н 3 см (рис. 3: 5, 14).

Плакетки з егіпетського фаянсу, намисто, залізні черешкові вістря стріл.

Симоненко, Сікоза, Дзвездзе 2015, с. 53, рис. 62: 4.

**41. Поховання 128, пох. 1 (земляний склеп).** Буролакова чашка малоазійського виробництва. Вінця заокруглені, трохи загнуті. Корпус напівсферичний, на кільцевому піддоні. Лак поганої якості, зовні вкриває чашку лише до середини корпусу, майже стерся. Дв 9,5 см, Дд 5 см, Н 4 см (рис. 4: 7; 5: 2).

Фрагмент люстра Хазанов VI, намисто, ліпна «зарубинецька» миска, золоті бляшки.

Симоненко, Сікоза, Дзвездзе 2015, с. 57, рис. 63: 7.

**42. Поховання 130, пох. 1 (земляний склеп).** Гончарна червонолакова чашка. Вінця пригострені, трохи загнуті, лінія згину підкреслена помітним ребром, вище нього — врізна лінія. Тулуб заокруглений, піддон кільцевий, зовнішній край піддона підкреслений врізною лінією. Денце всередині окантоване подвійною прокресленою лінією, заповненою відбитком зубчастого штампу. Чашка повністю (за винятком внутрішньої частини піддона) вкрита матовим чорно-сірим лаком. Дв 7,5 см, піддона 4,7 см, Н 4 см (рис. 3: 3, 10).

У комплексі дерев'яна піксіда, ліпна «зарубинецька» миска, бронзове люстро Хазанов VI, срібні браслети і манікюрний набір, золоті пронизки, бронзові та залізний персні, намисто, срібні сережки, залізний зажим.

Розкопки О. В. Симоненка 2016 р.

**43—45. Поховання 131 (земляний склеп).** Гончарний червонолаковий канфар. Короткі вінця заокруглені, ззовні підкреслені врізною лінією. Тулуб заокруглено-конічний, на короткій ніжці, що закінчується кільцевим піддоном. У центрі піддона — конічний виступ. На плічках — дві петлеподібні ручки, заокруглені в перетині, зі сплющеною верхньою частиною ззовні. На поверхні помітні концентричні сліди формування, глина світло-бежева. Жовтогарячий лак вкриває зсередини верхню частину посудини, ззовні — майже всю її, до придонної частини. Під однією з ручок та на середині тулуба розташовані кілька пар маленьких отворів — слідів ремонту. Дв 7,3 см, Дд 3,5 см, Н 7 см (рис. 9: 4, 5).

Гончарна червонолакова чашка. Вінця заокруглені, ззовні підкреслені врізною лінією, короткий

бортик трохи нахилений всередину, місце переходу у тулуб зсередини підкреслене різцем, ззовні оформлене гострим ребром. Тулуб конічний, дно пласке із закраїною. В центрі дна — вихороподібний формовочний завиток. Чашка вкрита буро-коричневим лаком, всередині повністю, ззовні — верхня частина до ребра. Дв 10 см, Дд 4,5 см, Н 5,3 см (рис. 6: 6, 10).

Гончарна сіроглиняна чашка. Вінця заокруглені, потовщені зсередини, значно загнуті, ззовні підкреслені тонкою заглибленою лінією. Стінки заокруглені, по лінії максимального розширення лошціням підкреслене гостре ребро. Піддон кільцевий, в центрі добре видно спіральні сліди формування. Всередині, в центрі дна — шишкоподібний виступ. Поверхня зсередини повністю, а ззовні — до придонної частини вкрита матовим чорним лаком та дрібними концентричними слідами формування. На одному боці ззовні лак зовсім стерся до ребра, під лаком — сіра підлощена поверхня, така сама — на придонній частині. Дв 13,5 см, Дд 5 см, Н 6,3 см (рис. 1: 6; 2: 4).

Фібули 2 варіанта групи 9 та III серії групи 10, намисто, амулети, золоті бляшки.

**46, 47. Поховання 133 (земляний склеп).** Фрагменти гончарної червонолакової чашки із пригостреними загнутими вінцями, на кільцевому піддоні. Ззовні видно формовочні смуги, внутрішня поверхня гладенька, вкрита темно-помаранчевим лаком. Ззовні світло-помаранчевий лак вкриває посудину до придонної частини. Діаметр близько 10 см (рис. 4: 19).

Фрагменти червонолакового тареля на кільцевому піддоні.

Розкопки О. В. Симоненка 2016 р.

**48. Поховання 145 (грунтова яма).** Фрагмент придонної частини червонолакової миски. Лакове покриття значно пошкоджене.

Розкопки О. В. Симоненка 2018 р.

**49. Поховання 158 (земляний склеп).** Червонолакова чашка. Вінця заокруглені, ледь загнуті. Тулуб напівсферичний, на профільованому кільцевому піддоні. Внутрішня поверхня повністю, а зовнішня — до піддона вкриті якісним лаком яскравого жовтогарячого кольору. Трохи нижче вінець — наскрізний отвір для підвішування діаметром 5 мм. Дв 13,5 см, Дд 6,5 см, Н 7 см (рис. 4: 16; 5: 3).

Вістря списа, лук, «маркоманська» пряжка, ніж.

Розкопки О. В. Симоненка 2019 р.

**50. Поховання 173 (грунтова яма).** Денце буролакової миски з кільцевим піддоном. Зсередини вкрита брунатним лаком поганої якості, помітні сліди стека, яким формували поверхню. Перехід тулуба у піддон підкреслений неповною смужкою бурого лаку. Зовнішня поверхня денця та стінок не вкрита лаком; найімовірніше, лакована була верхня частина миски та її поверхня зсередини. Денце оббите по краях для вторинного використання як тарілочка. Діаметр піддона 8,5 см, діаметр виробу 10 см, висота 2 см (рис. 2: 5, 5а).

Розкопки О. В. Симоненка 2021 р.

**51—53. Поховання 174 (земляний склеп).** Буролаковий глек. Вінця заокруглені, профільовані ззовні валиком, підкресленим горизонтальною смужкою бурого лаку. В одному місці лак потік аж до денця. Горло широкі і високе, нижче вінець на половину висоти вкрите бурим лаком. Плічка похилі, тулуб опуклий, на кільцевому піддоні. Стрічкова ручка, зігнута під прямим кутом, профільована по центру невисоким валиком, закріплена одним кінцем посередині горла, другим — на скаті плічка. На рівні верхнього приліпа ручки горло прикрашене двома паралельними врізними лініями, до яких доходить лакове покриття. Піддон зсередини в центрі

має конічне заглиблення. Глина з домішкою жорстви. Дв 9,5 см, Дд 8,5 см, Н 18 см, ширина ручки 2,5 см (рис. 10: 6; 7).

Буролакова мисочка. Вінця сильно загнуті, пригострені. Тулуб конічний, на кільцевому піддоні. Зсередини повністю вкрита буролаковим покриттям невисокої якості. Таке саме покриття — зовні вінця і на верхній частині тулуба. Лак по краю вінець стерся. Дв 11 см, Дд 5 см, Н 4 см (рис. 1: 7; 2: 3).

Червонолакова миска. Вінця трохи загнуті, пригострені. Тулуб заокруглений, піддон високий, конічний. З одного боку залишився необробленим зубчастий край, яким піддон приліплювався до тулуба. Миска зсередини повністю вкрита коричнювато-червоним лаком, зовні лакована верхня частина тулуба, по нижній є підтоки лаку. Дв 15,5 см, Дд 7 см, Н 7,5 см (рис. 1: 5; 2: 1, 1а).

Ліпний горщик, люстро Хазанов VI у дерев'яному футлярі, прясельце, бронзові браслети і середньолатенська фібула, залізна «воїнська» фібула, намисто.

Розкопки О. В. Симоненка 2021 р.

**54. Поховання 175 (земляний склеп).** Червонолакова миска. Вінця сильно загнуті та пригострені. Тулуб конічний, на кільцевому піддоні, конічному зсередини, з чотирма парами отворів для ремонту. Зсередини повністю, а зовні до придонної частини миска вкрита жовтогарячим лаком із підтоками. Всередині, особливо на денці, лак подряпаний, покриття потерте. Дв 24 см, Дд 8,5 см, Н 11 см (рис. 1: 3; 2: 2).

Фрагменти скляної посудини, бронзові сережки і браслети, фрагмент бронзової середньолатенської фібули, залізна «воїнська» фібула, намисто.

Розкопки О. В. Симоненка 2021 р.

## ЛІТЕРАТУРА

Абікулова, М. Й., Лопушинський, А. І., Сікоза, Д. М. 2015. *Антична колекція Херсонського краєзнавчого музею: каталог*. Херсон: Айлант.

Алексеева, Е. М. 1975. *Античные бусы Северного Причерноморья*. Свод археологических источников, Г 1-12. Москва: Наука.

Алексеева, Е. М. 1978. *Античные бусы Северного Причерноморья*. Свод археологических источников, Г 1-12. Москва: Наука.

Буйских, С. Б. 2006. Фигурные сосуды дионисийского круга из Золотого Мьса. *Труды ГИМ*, 159: Северное Причерноморье в эпоху античности и средневековья. Памяти Н. П. Сорокиной, с. 206-230.

Вязьмитіна, М. І. 1962. *Золота Балка. Поселення сарматського часу на Нижньому Дніпрі*. Київ: Наукова думка.

Вязьмитіна, М. І. 1972. *Золотобалковский могильник*. Киев: Наукова думка.

Высотская, Т. Н. 1994. *Усть-Альминское городище и некрополь*. Киев: Киевская академия Евробизнеса.

Гаврилюк, Н. А. 2013. *Экономика Степной Скифии VI—III вв. до н. э.* Киев: О. Філок.

Гей, О. А. Симонович, Э. А. 2019. *Позднескифский могильник Красный Маяк (раскопки 1976—77 гг.)*. Москва: ИА РАН.

Домжальский, К. 1998. Из истории исследования краснолаковой керамики восточного производства. *Труды ГИМ*, 102: Эллинистическая и римская керамика в Северном Причерноморье, с. 17-30.

Егорова, Т. В. 2009. *Чернолаковая керамика IV—II вв. до н. э. с памятников Северо-Западного Крыма*. Москва: МГУ.

Журавлёв, Д. В. 1992. Краснолаковая керамика первых веков н. э. Проблемы терминологии. В: *Северная Евразия от древности до средневековья (тезисы конференции к 90-летию со дня рождения М. П. Грязнова)*. Санкт-Петербург: ИИМК РАН, с. 84-88.

Журавлев, Д. В. 2007. О некоторых категориях позднеэллинистической краснолаковой керамики городища «Чайка». В: Янин, В. Л., Шапова, Ю. Л. (ред.). *Материалы исследований городища «Чайка» в Северо-Западном Крыму*. Москва: МГУ, с. 275-312.

Журавлев, Д. В. 2010. *Краснолаковая керамика Юго-Западного Крыма I—III вв. н. э. (по материалам позднескифских некрополей Бельбекской долины)*. Материалы по археологии, истории и этнографии Таврии, Supplementum 9. Симферополь.

Журавлев, Д. В. 2015. Пергамская эллинистическая столовая посуда в Северном Причерноморье (краткий обзор). *Проблемы истории, филологии, культуры*, 1 (47), с. 190-215.

Кадеев, В. И. 1970. *Очерки истории экономики Херсонеса Таврического в I—IV вв. н. э.* Харьков.

Каменецкий, И. С. 1974. Итоги исследования Подозовского городища. *Советская археология*, 4, с. 212-221.

Клєніна, Е. Ю. 2006. *Столовая и кухонная керамика III—VI веков из Нов (Северная Болгария)*. Novae. Studies and Materials, II. Познань; Севастополь.

Косьяненко, В. М. 1980. Краснолаковая керамика из раскопок Кобякова городища (по материалам раскопок 1956—1962 гг.). *Советская археология*, 3, с. 214-224.

Оленковський, М. П. 2002. Катакомба № 98 на Золотобалківському могильнику. *Херсонська обласна інспекція охорони пам'яток. Відділ археології. Археологічна збірка*, 2, с. 79-82.

Пуздровский, А. Е. 2007. *Крымская Скифия II в. до н. э. — III в. н. э. Погребальные памятники*. Симферополь: Бизнес-Информ.

Пуздровский, А. Е., Труфанов, А. А. 2016. *Полевые исследования Усть-Альминского некрополя в 2008—2014 гг.* Симферополь: Бровко А. А.

Пуздровский, А. Е., Труфанов, А. А. 2017. *Полевые исследования Усть-Альминского некрополя в 2000—2003 гг.* Симферополь: Зуева Т. В.

Пукліна, О. О. 2015. Скляні модіолуси з Ольвії. *Археологія і давня історія України*, 1 (14), с. 113-118.

Симоненко, О. В., Сікоза, Д. М., Дзনেладзе, О. С. 2015. *Пізньюскіфський могильник Червоний Маяк. Дослідження 2011—2015 років*. Херсон: Сівак О. В.

Симоненко, О., Сікоза, Д., Дзনেладзе, О. 2020. Археологічні дослідження на Херсонщині. *Археологічні дослідження в Україні 2019 р.*, с. 311.

Симоненко, О., Дзনেладзе, О., Сікоза, Д. 2022. Дослідження на Херсонщині. *Археологічні дослідження в Україні 2020 р.*, с. 306-307.

Сон, Н. А., Шапцев, М. С. 2012. Краснолаковая керамика из Тирь. *Археологія і давня історія України*, 8, с. 83-103.

Симонович, Э. А. 1966/68. *Отчет о работах Николаевского отряда ИА АН СССР и Института антропологии при Московском Государственном Университете в 1966 г.* НА ИА НАН України, ф. 64, 1966/68.

Симонович, Э. А. 1967/74. *Отчет о работах Николаевского отряда ИА АН СССР и Института антропологии Московского государственного университета в 1967 г.* НА ИА НАН України, ф. 64, 1967/74.

Симонович, Э. А. 1969/66—67. *Отчет о работах Тилигуло-Днепровского отряда Института археологии АН СССР и Института антропологии МГУ в 1969 г. в Николаевке*. НА ИА НАН України, ф. 64, 1969/66—67.

Сымонович, Э. А. 1969. Раскопки Николаевского могильника на Нижнем Днепре. *Краткие сообщения Института археологии АН СССР*, 119, с. 74-80.

Сымонович, Э. А. 1970/74. *Отчет о работах Николаевского отряда Института археологии АН СССР и Института антропологии МГУ в 1970 г. возле с. Николаевки Бериславского района Херсонской области*. НА ІА НАН України, ф. 64, 1970/74.

Сымонович, Э. А. 1971/51. *Отчет Николаевского отряда Института археологии АН СССР о работах на Николаевском могильнике Бериславского района Херсонской области*. НА ІА НАН України, ф. 64, 1971/51.

Сымонович, Э. А. 1972/53. *Отчет о работах Николаевского отряда ИА АН СССР в 1972 году (раскопки Николаевского могильника Бериславского района Херсонской области)*. НА ІА НАН України, ф. 64, 1972/53.

Сымонович, Э. А. 1981. Две античные терракотовые статуэтки с Нижнего Днепра. *Вестник древней истории*, 1, с. 114-118.

Труфанов, А. А., Мордвинцева, В. И. 2018. Погребение I в. н. э. из Усть-Альминского некрополя (Юго-Западный Крым). *Проблемы истории, филологии, культуры*, 3, с. 30-46.

Хршановский, В. А. 1998. Погребения I—II вв. н. э. с краснолаковой керамикой из некрополя Илурата. *Труды ГИМ*, 102: Эллинистическая и римская керамика в Северном Причерноморье, с. 77-87.

Шаров, О. В., Костромичев, Д. А., Новоселова, Н. Ю. 2022. Катакомба 23/1891 из раскопок К. К. Косцюшко-Валюжинича: исследования 2020 года. В: Казанский, М. М., Мاستыкова, А. В. (ред.). *Друзей медлительный уход... Памяти Олега Шарова*. Кишинэу: Высшая антропологическая школа, с. 87-114.

Штительман, Ф. М. 1977. *Мировое искусство в музеях Украины. Античное искусство*. Киев: Мистецтво.

Ebert, M. 1913. Ausgrabungen bei dem «Gorodok Nikolajewka» am Dnjepr, Gouv. Cherson. *Prähistorische Zeitschrift*, V, S. 80-148.

Hayes, J. W. 1985. Sigillate orientali. *Ceramica fine Romana nel Bacino Mediterraneo (tardo ellenismo e prima impero)*. In: Cappelletti, V. (ed.). *Atlante delle forme ceramiche II. Enciclopedia dell'arte antica. Classica e orientale*. Roma, p. 1-96.

Hayes, J. W. 2008. *Roman Pottery: Fine-Ware Imports*. The Athenian Agora, XXXII. Princeton.

Hübner, G. 1993. *Die Applikenkeramik von Pergamon. Eine Bildersprache im Dienst des Herrscherbildes*. Pergamenische Forschungen, 7. Berlin; New York.

Meyer-Schlichtmann, C. 1988. *Die Sigillata aus der Stadtgrabung von Pergamon. Mitte 2 Jh. v. Chr. — mitte 2 Jh. n. Chr.* Pergamenische Forschungen, 6. Berlin; New York.

Mezquiriz, M. A. 1985. Terra sigillata iberica. In: Cappelletti, V. (ed.). *Atlante delle forme ceramiche II. Enciclopedia dell'arte antica. Classica e orientale*. Roma, p. 97-174.

Robinson, H. S. 1959. *Pottery of the Roman Period. Chronology*. The Athenian Agora, V. Princeton.

Simonenko, A. V., Marčenko, I. I., Limberis, N. Yu. 2008. *Römische Importe in sarmatischen und mairischen Gräbern zwischen Unterer Donau und Kuban*. Mainz: Philipp von Zabern.

Sultov, B. 1985. *Ceramic Production on the Territory of Nicopolis ad Istrum (I<sup>nd</sup>—IV<sup>th</sup> century)*. Terra Antiqua Balcanica, I; Annuaire de l'Université de Sofia 'Kliment Ohridski' Faculte d'Histoire, LXXVI, 2. Sofia: Takho-Godi.

## REFERENCES

Abikulova, M. Y., Lopushynskiy, A. I., Sikoza, D. M. 2015. *Antychna kolektsiia Khersonskoho kraieznauchoho muzeiu kataloh*. Kherson: Ailant.

Alekseeva, E. M. 1975. *Antichnye busy Severnogo Prichernomoria*. Svod arkheologicheskikh istochnikov, G 1-12. Moscow: Nauka.

Alekseeva, E. M. 1978. *Antichnye busy Severnogo Prichernomoria*. Svod arkheologicheskikh istochnikov, G 1-12. Moscow: Nauka.

Buiskikh, S. B. 2006. Figurnye sosudy dionisiiskogo kruga iz Zolotogo Mysa. *Trudy GIM*, 159: Severnoe Prichernomorie v epokhu antichnosti i srednevekovia. Pamiati N. P. Sorokinoini, s. 206-230.

Viazmitina, M. I. 1962. *Zolota Balka. Poselenia sarmatskoho chasu na Nyzhnomu Dnypri*. Kyiv: Naukova dumka.

Viazmitina, M. I. 1972. *Zolotobalkovskii mogilnik*. Kyiv: Naukova dumka.

Vysotskaia, T. N. 1994. *Ust-Almynskoe gorodishche i nekropol*. Kyiv: Kyivskaia akademiia Evrobiznesa.

Gavriljuk, N. A. 2013. *Ekonomika Steпноj Skifii VI—III vv. do n. e.* Kyiv: O. Filjuk.

Gei, O. A., Symonovich, E. A. 2019. *Pozdneskifskii mogilnik Krasnyi Maiaik (raskopki 1976—77 gg.)*. Moscow: IA RAN.

Domzhalskii, K. 1998. Iz istorii issledovaniia krasnolakovoi keramiki vostochnogo proizvodstva. *Trudy GIM*, 102: Ellinisticheskaia i rimskaia keramika v Severnom Prichernomorie, s. 17-30.

Egorova, T. V. 2009. *Chernolakovaia keramika IV—II vv. do n. e. s pamiatnikov Severo-Zapadnogo Kryma*. Moscow: MGU.

Zhuravlev, D. V. 1992. Krasnolakovaia keramika pervykh vekov n. e. Problemy terminologii. In: *Severnaia Evraziia ot drevnosti do srednevekovia (teziy konferentsii k 90-letiiu so dnia rozhdeniia M. P. Griaznova)*. Sankt-Peterburg: IIMK RAN, s. 84-88.

Zhuravlev, D. V. 2007. O nekotorykh kategoriakh pozneellinisticheskoi krasnolakovoi keramiki gorodishcha «Chaika». In: Ianin, V. L., Shchapova, Iu. L. (ed.). *Materialy issledovaniia gorodishcha «Chaika» v Severo-Zapadnom Krymu*. Moscow: MGU, s. 275-312.

Zhuravlev, D. V. 2010. *Krasnolakovaia keramika Iugo-Zapadnogo Kryma I—III vv. n. e. (po materialam pozdneskifskikh nekropolei Belbekskoi doliny)*. Materialy po arkheologii, istorii i etnografii Tavrii, Supplementum 9. Simferopol.

Zhuravlev, D. V. 2015. Pergamskaia ellinisticheskaia stolovaia posuda v Severnom Prichernomorie (kratkiy obzor). *Problemy istorii, filologii, kultury*, 1 (47), s. 190-215.

Kadeev, V. I. 1970. *Ocherki istorii ekonomiki Khersonesa Tavricheskogo v I—IV vv. n. e.* Kharkov.

Kamenetskii, I. S. 1974. Itogi issledovaniia Podazovskogo gorodishcha. *Sovetskaia arkheologiya*, 4, s. 212-221.

Klenina, E. Iu. 2006. *Stolovaia i kukhonnaia keramika III—VI vekov iz Nov (Severnaia Bolgariia)*. Novae. Studies and Materials, II. Poznan; Sevastopol.

Kosianenko, V. M. 1980. Krasnolakovaia keramika iz raskopok Kobiakova gorodishcha (po materialam raskopok 1956—1962 gg.). *Sovetskaia arkheologiya*, 3, s. 214-224.

Olenkovskiy, M. P. 2002. Katakomba N 98 na Zolotobalkivskomu mohylnyku. Khersonska oblasna inspektsiia okhorony pam'iatok. *Viddil arkheolohii. Arkheolohichna zbirka*, 2, s. 79-82.

Puzdrovskii, A. E. 2007. *Krymskaia Skifia II v. do n. e. — III v. n. e. Pogrebalnye pamiatniki*. Simferopol: Biznes-Inform.

Puzdrovskii, A. E., Trufanov, A. A. 2016. *Polevye issledovaniia Ust-Almynskogo nekropolia v 2008—2014 gg.* Simferopol: Brovko A. A.

Puzdrovskii, A. E., Trufanov, A. A. 2017. *Polevye issledovaniia Ust-Almynskogo nekropolia v 2000—2003 gg.* Simferopol: Zueva T. V.

Puklina, O. O. 2015. Skliani modiolusy z Olvii. *Arkheologiya i davnia istoriia Ukrainy*, 1 (14), s. 113-118.

Symonenko, O. V., Sikoza, D. M., Dzeladze, O. S. 2015. *Piznoskifskiy mohylnyk Chervonyi Maiaik. Doslidzhennia 2011—2015 rokiu*. Kherson: Sivak O. V.



Symonenko, O., Sikoza, D., Dzneladze, O. 2020. Arkheolohichni doslidzhennia na Khersonshchyni. *Arkheolohichni doslidzhennia v Ukraini 2019 r.*, s. 311.

Symonenko, O., Dzneladze, O., Sikoza, D. 2022. Doslidzhennia na Khersonshchyni. *Arkheolohichni doslidzhennia v Ukraini 2020 r.*, s. 306-307.

Son, N. A., Shaptsev, M. S. 2012. Krasnolakovaia keramika iz Tiry. *Arkheolohiia i davnia istoriia Ukrainy*, 8, s. 83-103.

Symonovich, E. A. 1966/68. *Otchet o rabotakh Nikolaevskogo otriada IA AN SSSR i Instituta antropologii pri Moskovskom Gosudarstvennom Universitete v 1966 g.* NA IA NAN Ukrainy, f. 64, 1966/68.

Symonovich, E. A. 1967/74. *Otchet o rabotakh Nikolaevskogo otriada IA AN SSSR i Instituta antropologii Moskovskogo gosudarstvennogo universiteta v 1967 g.* NA IA NAN Ukrainy, f. 64, 1967/74.

Symonovich, E. A. 1969/66—67. *Otchet o rabotakh Tiligulo-Dneprovskogo otriada Instituta arkheologii AN SSSR i Instituta antropologii MGU v 1969 g. v Nikolaevke.* NA IA NAN Ukrainy, f. 64, 1969/66—67.

Symonovich, E. A. 1969. Raskopki Nikolaevskogo mogilnika na Nizhnem Dnepre. *Kratkie soobshcheniia Instituta arkheologii AN SSSR*, 119, s. 74-80.

Symonovich, E. A. 1970/74. *Otchet o rabotakh Nikolaevskogo otriada Instituta arkheologii AN SSSR i Instituta antropologii MGU v 1970 g. vozle s. Nikolaevki Berislavskogo raiona Khersonskoi oblasti.* NA IA NAN Ukrainy, f. 64, 1970/74.

Symonovich, E. A. 1971/51. *Otchet Nikolaevskogo otriada Instituta arkheologii AN SSSR o rabotakh na Nikolaevskom mogilnike Berislavskogo raiona Khersonskoi oblasti.* NA IA NAN Ukrainy, f. 64, 1971/51.

Symonovich, E. A. 1972/53. *Otchet o rabotakh Nikolaevskogo otrada IA AN SSSR v 1972 godu (raskopki Nikolaevskogo mogilnika Berislavskogo raiona Khersonskoi oblasti).* NA IA NAN Ukrainy, f. 64, 1972/53.

Symonovich, E. A. 1981. Dve antichnye terrakotovyie statuetki s Nizhnego Dnepra. *Vestnik drevnei istorii*, 1, s. 114-118.

Trufanov, A. A., Mordvintseva, V. I. 2018. Pogrebenie I v. n. e. iz Ust-Almingskogo nekropolia (Lugo-Zapadniy Krym). *Problemy istorii, filologii, kul'tury*, 3, s. 30-46.

Khrshanovskii, V. A. 1998. Pogrebeniia I—II vv. n. e. s krasnolakovoi keramikoi iz nekropolia Ilurata. *Trudy GIM*, 102: Ellinisticheskaia i rimskaia keramika v Severnom Prichernomore, s. 77-87.

Sharov, O. V., Kostromichev, D. A., Novoselova, N. Iu. 2022. Katakomba 23/1891 iz raskopok K. K. Kostsiushko-Valiuzhynchicha: issledovaniia 2020 goda. In: Kazanskii, M. M., Mast'ykova, A. V. (eds.). *Druzei medlitelnyi ukhod... Pamiati Olega Sharova*. Kishineu: Vysshiaia antropologicheskaia shkola, s. 87-114.

Shtitelman, F. M. 1977. *Mirovoe iskusstvo v muzeiakh Ukrainy. Antichnoe iskusstvo*. Kyiv: Mistetstvo.

Ebert, M. 1913. Ausgrabungen bei dem «Gorodok Nikolaevjeka» am Dnjepr, Gouv. Cherson. *Praehistorische Zeitschrift*, V, S. 80-148.

Hayes, J. W. 1985. Sigillate orientali. Ceramica fine Romana nel Bacino Mediterraneo (tardo ellenismo e prima impero). In: Cappelletti, V. (ed.). *Atlante delle forme ceramiche II. Enciclopedia dell'arte antica. Classica e orientale*. Roma, p. 1-96.

Hayes, J. W. 2008. *Roman Pottery: Fine-Ware Imports*. The Athenian Agora, XXXII. Princeton.

Hübner, G. 1993. *Die Applikenkeramik von Pergamon. Eine Bildersprache im Dienst des Herrscherbultes*. Pergamene Forschungen, 7. Berlin; New York.

Meyer-Schlichtmann, C. 1988. *Die Sigillata aus der Stadtgrabung von Pergamon. Mitte 2 Jh. v. Chr — mitte 2 Jh. n. Chr.* Pergamene Forschungen, 6. Berlin; New York.

Mezquiriz, M. A. 1985. Terra sigillata ispanica. In: Cappelletti, V. (ed.). *Atlante delle forme ceramiche II. Enciclopedia dell'arte antica. Classica e orientale*. Roma, p. 97-174.

Robinson, H. S. 1959. *Pottery of the Roman Period. Chronology*. The Athenian Agora, V. Princeton.

Simonenko, A. V., Marčenko, I. I., Limberis, N. Yu. 2008. *Römische Importe in sarmatischen und maiotischen Gräbern zwischen Unterer Donau und Kuban*. Mainz: Philipp von Zabern.

Sultov, B. 1985. *Ceramic Production on the Territory of Nicopolis ad Istrum (I<sup>nd</sup>—IV<sup>th</sup> century)*. Terra Antiqua Balcanica, I; Annuaire de l'Universite de Sofia 'Kliment Ohridski' Faculte d'Histoire, LXXVI, 2. Sofia: Takho-Godi.

## RED SLIP WARE FROM THE LATE SCYTHIAN NECROPOLISES OF THE LOWER DNIPRO BASIN

Red slip ware from the Late Scythian burial grounds of the Lower Dnipro (Mykolaivka, Zolota Balka, Chervonyi Mayak) has been analyzed in the paper. Its purpose is a primary generalization of the material: summarizing all finds of this category, typological distribution according to accepted typological schemes, statistical processing and dating according to the assemblages and analogues. The vessels of the Late Hellenistic and Roman Ages covered with any lacquer coating: red, brown or black (sometimes these colors exist together on the same vessel) were enrolled in the analysis. It has been ascertained that the difference in color is caused by the thickness and quality of the lacquer layer and oxidation or reduction processes during firing.

The material is organized by the form (purpose) into departments in which for typological division the classification schemes by J. Hayes, D. V. Zhuravlyov and O. A. Trufanov was used. There are eight of these departments: plates (1), bowls (2), cups (3), dishes (4), kantharoi (5), mugs (6), jars (7), and other types (8). In total, in three burial grounds 109 whole and fragmented red slip vessels were found.

The preliminary analysis demonstrates, first of all, the significant difference in the assortment of red slip ware of the Lower Dnipro and Crimean Late Scythian burial grounds. In the former there are almost no plates, jugs and mugs, which are so numerous in the latter. On the other hand, in Crimea there are no rare forms (modiolus, pottery with applied decoration) similar to those found on the Lower Dnipro. The qualitative difference is also noticeable: in the Crimean graves there are a lot of new vessels without noticeable traces of use; on the contrary, the pottery from the burials of Lower Dnipro basin is mostly used, with worn lacquer and traces of repair. The certain «tardiness» of several early vessels emphasizes the fact that the inhabitants of the Lower Dnipro hill-forts valued the imported vessels and kept them. It is interesting that sometimes red slip wine vessels were used as a container for sacrificial meat with a knife, completely without regard to their original purpose.

The large difference in the range and quantity of red slip ware between the Crimean and Lower Dnipro sites is easily explained by the neighborhood of the Scythians and Greek cities of the Crimea — primarily Chersonesos and Pantikapaion. It seems that Olbio, which was probably the main counterparty of the settlements of the Lower Dnipro, could not provide the neighboring barbarians with such a variety of goods as the Crimean polis. On the other hand, the relatively small number of imported vessels of the Oriental Sigillata group and the rarity of Western (Italian and Spanish) vessels makes the red slip ceramic complex of both Late Scythian enclaves similar. The significant prevalence of the Pontic Sigillata points to the main direction of trade relations of the Greek centers of the Northern Pontic region, which supplied the red slip ware to the neighboring barbarians.

**Keywords:** red slip ware, burial ground, burial, crypt, Late Scythian culture, Lower Dnipro.

Одержано 30.05.2023

**СИМОНЕНКО Олександр Володимирович**, доктор історичних наук, провідний науковий співробітник, Інститут археології НАН України, Київ, Україна.

**SYMONENKO Aleksandr**, Doctor habil., Chief Research Fellow, Institute of Archaeology of National Academy of Sciences of Ukraine, Kyiv, Ukraine.

ORCID: 0000-0001-6878-556X, e-mail: simonal@ukr.net.