

І. Б. Шрамко

## КУРГАН 1/2021 НЕКРОПОЛЮ СКОРОБІР В ОКРУЗІ БІЛЬСЬКОГО ГОРОДИЩА

*У статті до наукового обігу вводяться матеріали розкопок кургану, дослідженого 2021 р. у некрополі Скоробір, у західній окрузі Більського городища. Простежені риси його поховального обряду. Відкритий комплекс попередньо віднесено до першої половини VI ст. до н. е.*

**Ключові слова:** Дніпровське лісостепове Лівобережжя, Більське городище, некрополь Скоробір, поховання першої половини VI ст. до н. е.

Курганний некрополь Скоробір розташований на височині лівого берега р. Суха Грунь (басейн р. Псел) за 2,5 км на північний захід від Західного укріплення Більського городища поблизу с. Більськ Полтавського району Полтавської області. Це один із найбільших курганних могильників, що декілька століть служував усипальницею представникам місцевої верхівки, його почали формувати приблизно з останньої чверті — кінця VII ст. до н. е. Значна кількість відкритих тут під час розкопок елітних поховань належить до VI ст. до н. е.

Досліджений 2021 р. курган на ділянці «Шосте поле» знаходився на відстані близько 440 м на південний захід від курганів, розкопаних 2016 р. (Шрамко І. 2017; Shramko I., Zadnikov 2017) і 2020 р. (Шрамко І., Задніков 2021, с. 11—14, рис. 1, 2)<sup>1</sup>. За 170 м на захід від нього

проходить ґрунтова дорога Більськ — Батьки, що зі сходу оминає майдан «Великий Скоробір» (рис. 1). 2020 р. неподалік кургану 1/2016 розкопані два кургани на ділянці «Шосте поле». В одному з них уперше у некрополях городища була відкрита могила скіфського воїна першої половини VI ст. до н. е. з окремою поховальною камерою для коня (Шрамко І., Задніков 2021). 2021 р. дослідження цього сектора могильника було продовжено (Shramko I., Zadnikov 2022)<sup>2</sup>.

**Загальний опис кургану.** Курган розташований на ділянці «Шосте поле» могильника Скоробір (рис. 1)<sup>3</sup>. На момент здійснення археологічних розкопок поле було переоране. За роки багаторічної оранки насип кургану був практично знівельований і ледве помітний на поверхні. Сучасна висота кургану не перевищувала 0,20 м, а діаметр становив 28 м, тоді як діаметр первинного насипу не перевищував 17 м (рис. 2).

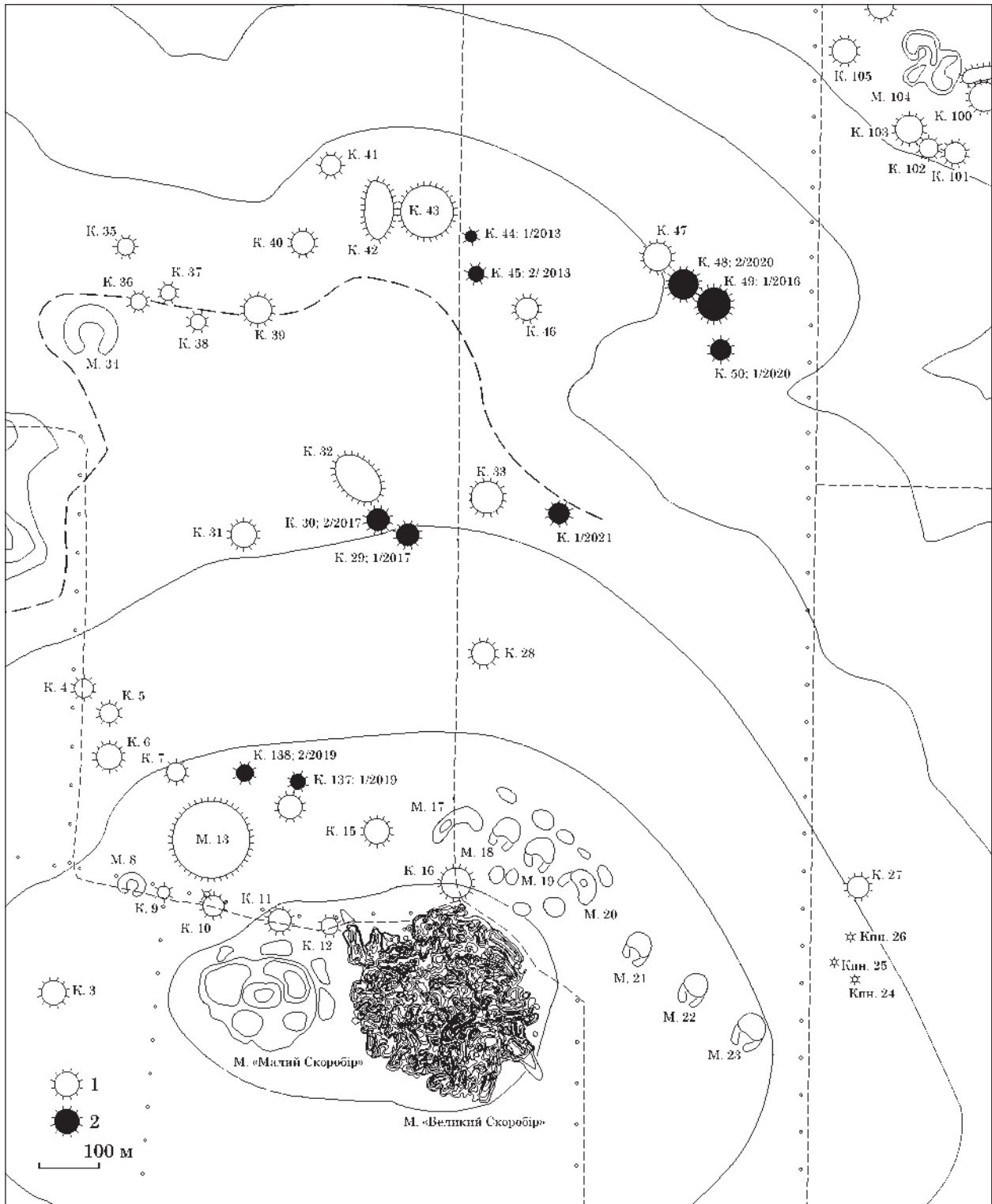
Стратиграфічні спостереження за структурою курганного насипу виконано за трьома контрольними бровками (рис. 3).

*Східний профіль за лінією квадратів К/1—28 (рис. 3: І): до глибини 0,2—0,3 м від рівня*

у середині минулого століття, було досліджено на ділянці «Восьме поле» в урочищі Марченки (Шрамко, Задніков 2015, с. 56—65). Понад 40 курганів некрополю в урочищі Скоробір дослідили В. О. Городцов (1911, с. 128—134, 138—143) і Б. А. Шрамко (1987; 1994, с. 102; 1994а, с. 117—133 та ін.).

2. Роботи здійснювала спільна експедиція Харківського національного університету імені В. Н. Каразіна та Історико-культурного заповідника «Більськ» під керівництвом канд. іст. наук І. Б. Шрамко і канд. іст. наук С. А. Заднікова.
3. План могильника склали співробітники ІКЗ «Більськ» О. М. Шапорда й О. В. Коротя (2018, с. 245, рис. 5).

1. Розкопки могильника Скіфська експедиція Харківського національного університету імені В. Н. Каразіна розпочала 2013 р., коли із Історико-культурним заповідником «Більськ» (директор І. І. Корост) було узгоджено і заплановано дослідження курганів, розташованих у трьох основних секторах могильника Скоробір («П'яте поле», «Шосте поле» та «Сьоме поле»). 2014 р. на замовлення Заповідника один курган, розорений



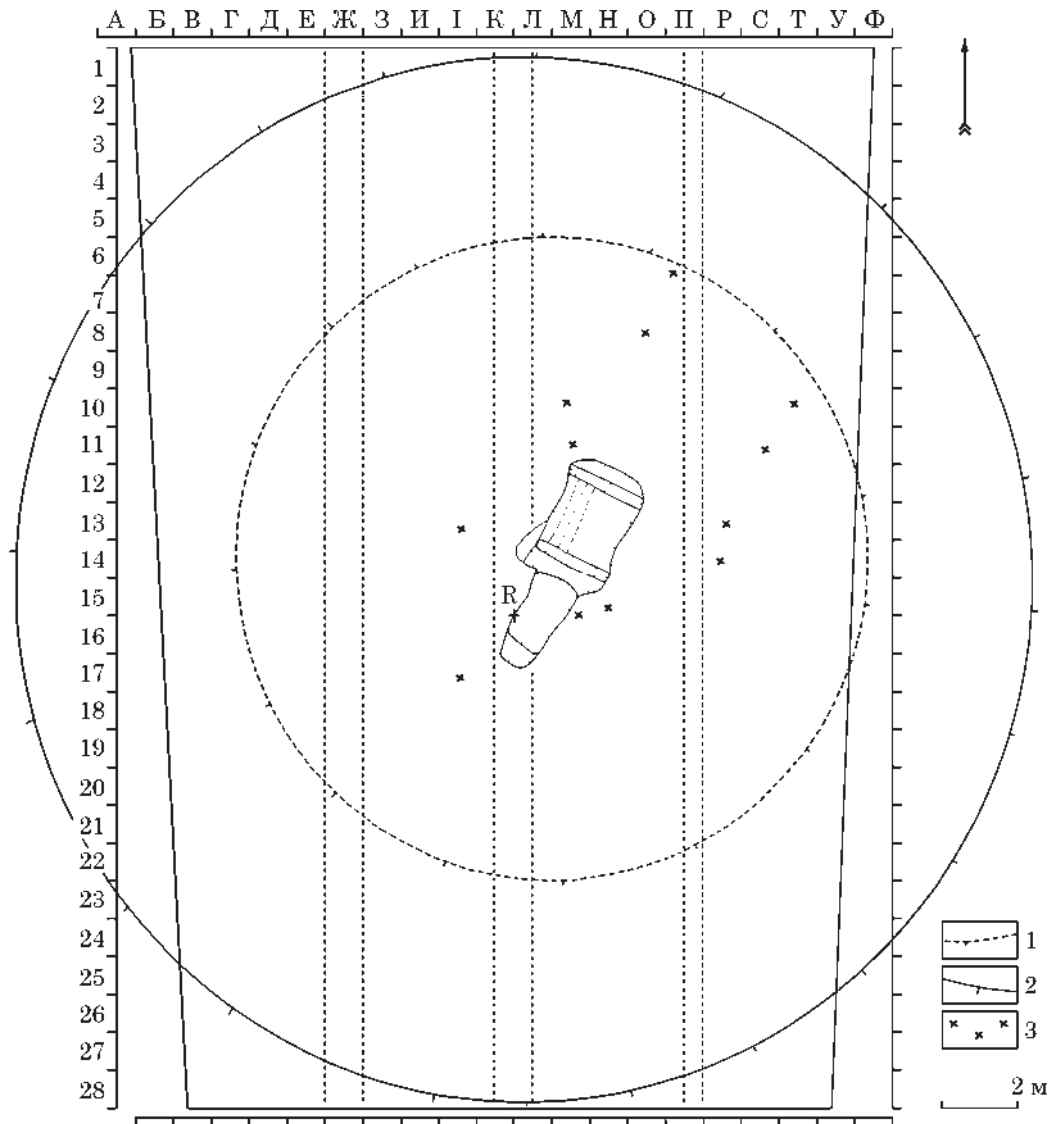
**Рис. 1** План південної частини некрополю Скоробірів (за Шапорда, Коротя 2018): 1 — кургани; 2 — кургани, дослідженні в 2013—2021 рр. (К. — курган, Кпн. — курганоподібний насип, М. — майдан)

репера — шар ріллі. Нижче знаходиться шар чорнозему потужністю 0,4—0,6 м, що поступово переходив у материковий суглинок. У квадратах К/5—6 та 22—23 простежена межа первинного насипу.

Західний профіль за лінією квадратів Ж—З/28—1 (рис. 3: П): шар ріллі мав потужність 0,2—0,35 м. Під ним залягав рівномірний шар

чорнозему потужністю 0,4—0,5 м, також поступово переходив у материковий суглинок. У квадратах Ж—З/7 та 21 простежена межа первинного насипу.

Західний профіль за лінією квадратів Л/1—28 (рис. 3: ПП): шар ріллі мав потужність 0,2—0,35 м, нижче залягав рівномірний шар чорнозему потужністю 0,40—0,60 м, що також



**Рис. 2.** Загальний план кургану 1/2021: 1 — орієнтовна межа первинного насипу; 2 — орієнтовна межа сучасного насипу; 3 — фрагменти кераміки

поступово переходив у материковий суглинок. У квадратах Л/5—6 та 22—23 простежена межа первинного насипу, Л/15—16 — вертикально розташований грабіжницький хід, що перерізав дромос і був заповнений м'яким черноземом (рис. 4). Дно цього пізнього перекопу зафіксовано на глибині 1,6—1,9 м. У кв. 13—14, на відстані на 0,4 м від краю могили (рис. 5; 6) і на глибині 0,75 м відмічені рештки зотлілого дерев'яного перекриття.

#### Знахідки з насипу<sup>1</sup>.

1. Стінки ліпних горщиків, три уламки (рис. 7: 6, 7, 9, 10). Виявлені в різних частинах насипу, у ріллі, на глибині 0,3 м, один — на глибині 0,4 м. Зовнішня поверхня більшості фрагментів заглажена, рівномірних жовто-

помаранчевого та світло-бурого кольорів, одного уламку — світло-коричнева, шорстка. З внутрішнього боку глина всіх фрагментів має темний колір. Розміри: 3,7 × 2,5; 3,1 × 2,4; 4,9 × 3; 2,2 × 1,9 см, і товщиною 0,8—1,1 см.

2. Фрагмент денця ліпного горщика (рис. 7: 8). Виявлений у кв. М/15 (рис. 2), на глибині 0,3 м. Зовнішня поверхня шорстка, коричневого кольору зі світло-бурым відтінком. У глиняному тісті помітні домішки дрібного шамоту, на зламі та із внутрішнього боку глина темно-коричневого та темно-сірого кольору. Розміри, см: довжина — 6,2, ширина — 4,6, висота — 2,4.

3. Фрагмент денця ліпної миски (рис. 7: 11). Знайдений у кв. Н/15 (рис. 2), на глибині 0,3 м. Зовнішня та внутрішня поверхня заглажені, зовнішня — чорного кольору, має сліди лискування. Розміри, см: 3,5 × 2,9, товщина — 1,5.

4. Стінки корчаг, п'ять фрагментів (рис. 7: 1—5). Виявлені в різних частинах насипу, у квадратах М/10, О/8, Т/10, П/6 та Р/14 (рис. 2)

1. Весь речовий матеріал із розкопок кургану переданий на постійне зберігання до фондів Історико-культурного заповідника «Більськ». Колекція № КВ 798 А 498.

на глибині 0,3 м. Зовнішня поверхня усіх уламків заглажена, без слідів лискування, чотири фрагменти мають темно-коричневий із сіро-чорним відтінком колір, один із зовнішнього боку рівномірно жовто-помаранчевий, із внутрішнього — світло-коричневий, інші темніші. Розміри, см:  $4,8 \times 2,7$ ;  $3,3 \times 2,2$ ;  $3,7 \times 2,9$ ;  $4,9 \times 3,5$ ;  $4,2 \times 3,5$ , товщина 1—1,2.

5. Фрагмент ручки античної амфори (рис. 7: 12). У перетині має круглу форму. Знайдена в квадраті I/13 (рис. 2), на глибині 0,3 м. Зберіглась нижня частина ручки, в місці кріплення до тулубу оформлена «хвостом щура». Глина червоно-коричневого кольору з домішками піску; належить до кола амфор червоноглиняного Лесбосу другої половини VI — початку V ст. до н. е.<sup>1</sup> Розміри, см: довжина 4,4, ширина 3,1, діаметр ручки 3,1.

6. Шматок каменю (рис. 7:13). Знайдений у шарі ріллі у кв. I—8 (рис. 2). Зруділий пісковик підтрикутної форми, червоно-бурого кольору. Краї каменю мають сліди спрацьованості. Розміри, см: довжина 6,6, ширина 4,1, висота 3,3.

7. Кістка тварини (рис. 7: 14). Фрагментована (два дрібні уламки). Кістка дрібної рогатої худоби, виявлена у кв. II/16 (рис. 2), на глибині 0,65 м. Розміри, см:  $8 \times 2$  та  $3,8 \times 1,5$ .

Кістковий і речовий матеріал, знайдений у насипі кургану переважно на однаковій глибині, попередньо може бути інтерпретований як залишки тризни. Сліди тризни у різних її проявах зафіксовані під час дослідження багатьох курганів на території Лісостепової Скіфії (Махортых 2013, с. 227).

**Поховальна камера** була звичайною ямою прямокутної форми з дромосом (рис. 4, 5). Довгою віссю вона була орієнтована за лінією північний схід — південний захід і мала невеличкі розміри, м: довжина 3,25, ширина 2,0—2,2, глибина 1,25—1,4 від реперної відмітки. Уздовж південної та північної стінок знаходились викопані в материковому ґрунті канавки для закріплення лаг. Ширина північної 0,25 м, південної — 0,3 м, глибина обох 0,2 м. На дні, біля західної стінки, простежено тлін деревини від двох стілих паралельних дощок шириною 0,25 та 0,3 м, покладених перпендикулярно до поперечних канавок. Яма була перекрита колодами, залишки яких зафіксовані за межами камери, на глибині 0,6—0,75 м (рис. 4).

З південного заходу, під прямим кутом, до поховальної камери примикав дромос шириною 1,2 м, довжиною 2,75 м та глибиною 1,2 м від репера (рис. 2, 4). У середній частині до глибини 1,9 м його перерізав пізній перекоп (рис 3, 4). Ніяких слідів сучасного втручання в насип або поховальну камеру не зафіксовано, проте є чіткі ознаки дій грабіжників давнього минулого і пізніший шурф у середній частині дромосу, що майже підходив до входу у поховальну ка-

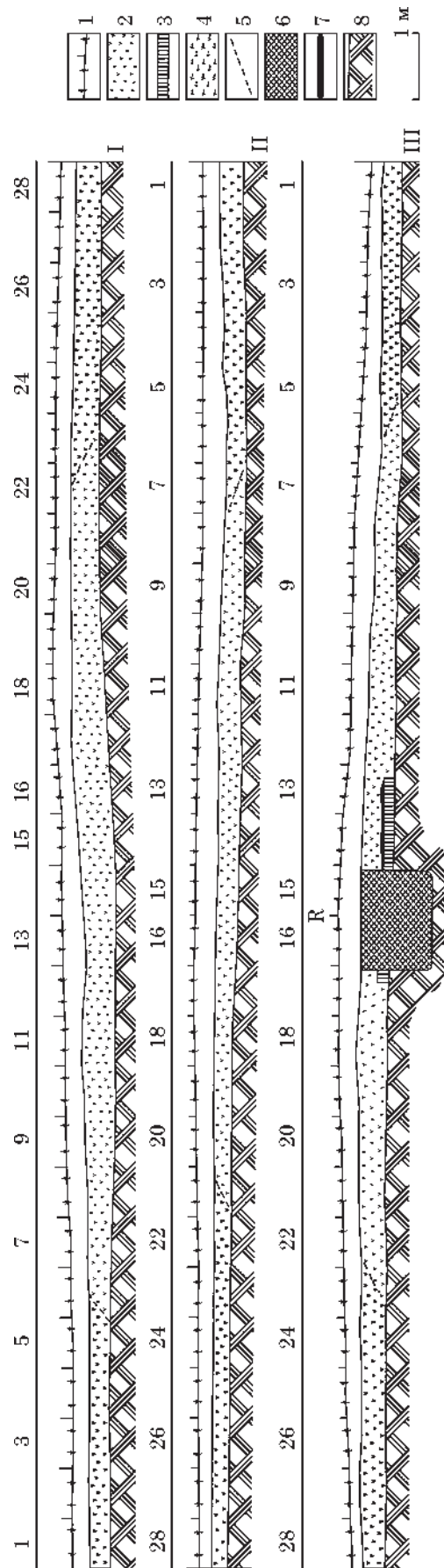
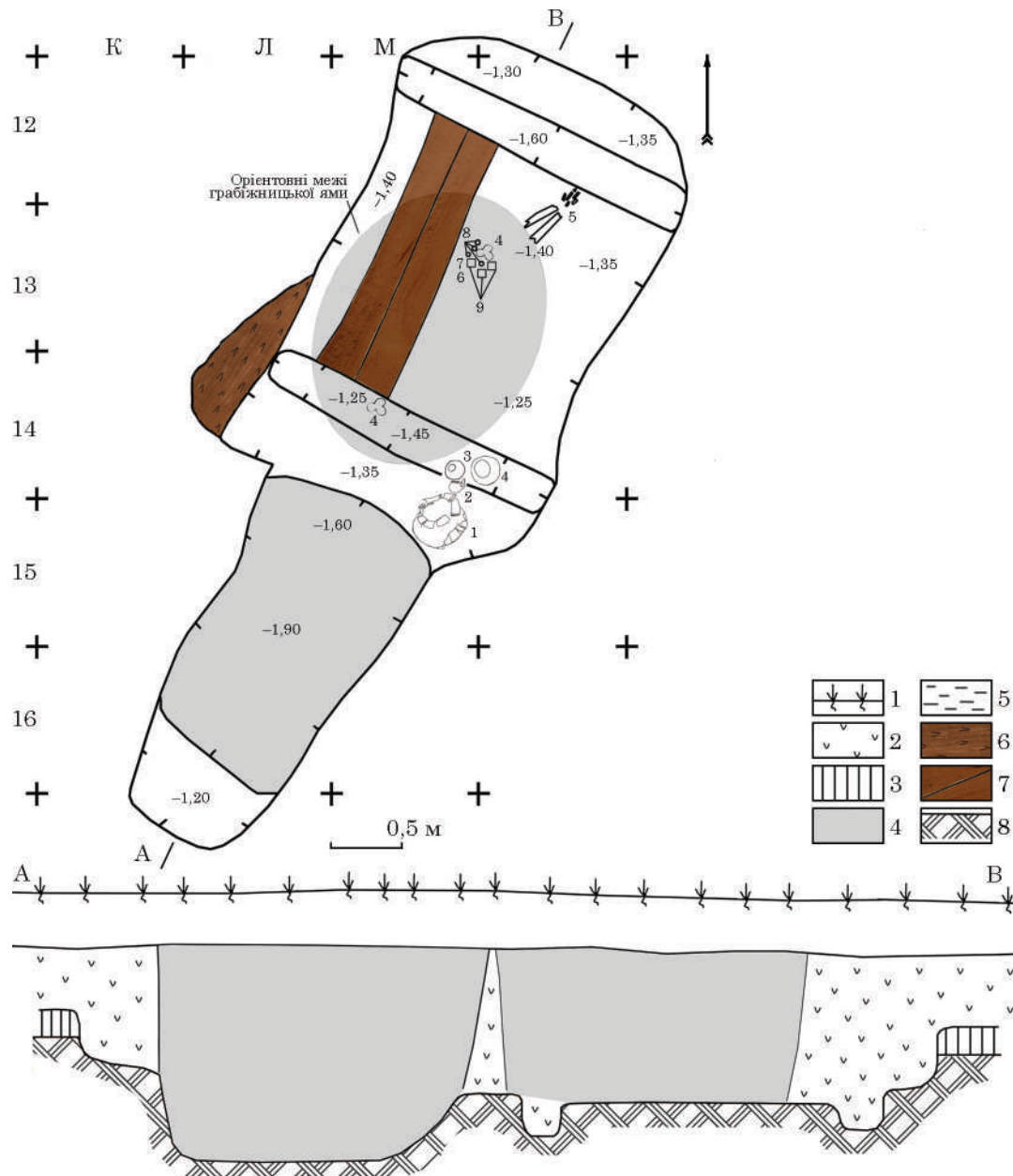


Рис. 3. Стратиграфія курганного насипу: I — східний профіль за лінією квадратів K/1—28; II — західний профіль за лінією квадратів Ж—3/28—1; III — західний профіль за лінією квадратів L/1—28; 1 — рілля; 2 — чорнозем; 3 — давня денна поверхня; 4 — мішана глина / суглинок; 5 — межі первинного насипу; 6 — грабіжницький перекоп; 7 — залишки дерев'яного перекопця; 8 — материк

1. Визначення С. А. Заднікова.





**Рис. 4.** Загальний план та розріз поховання в кургані 1/2021. **Загальний план:** 1 — розвал корчаги; 2 — черпак; 3 — миски; 4 — уламки черепа; 5 — залишки кінцівок ніг; 6 — залізна ворворка; 7 — уламок ліпного кубка; 8 — намистини; 9 — бляшки чотирикутної форми. **Розріз:** 1 — рілля; 2 — чорнозем; 3 — поховальний ґрунт; 4 — перекоп; 5 — мішана глина / суглинок; 6 — залишки дерев'яного покриття; 7 — деревний тлін; 8 — материк

меру, проте не перерізав її. На той момент покриття, вірогідно, вже стліло, а залишений на ньому під час поховальної церемонії ліпний посуд просів у могилу, де і був знайдений під час розкопок (рис. 6). Заповнення дромосу і більш пізнього перекопу помітно відрізнялось за щільністю ґрунту та темним відтінком кольору. Чорноземне заповнення дромосу було щільнішим, у ньому відсутні будь-які знахідки. У пізньому перекопі ґрунт був відчутно м'якшим і світлішим. Речових залишків у ньому також не виявлено.

Виходячи з загальної стратиграфічної картини та зовнішнього вигляду поховальної камери

на момент досліджень можна припустити, що давні грабіжники втрапили до могили через доволі просторий лаз, впушений вертикально в земляний насип і спрямований до центру поховальної камери (рис. 4), покриття якої вже зотліло. У тій частині могили, що була доступна грабіжникам, знайдено лише незначні залишки поховального інвентарю, а ґрунт заповнення виявився мішаним і щільним. У північно-східній частині поховальної камери зафіксовані фрагменти кісток ніг людини, що збереглись дуже погано (рис. 5). У центральній і південно-західній частинах поховання, практично на її дні, у мішаному ґрунті знайдені



Рис. 5. Загальний вигляд поховання в кургані 1/2021, вигляд із північного сходу (фото І. Б. Шрамко)

два дрібні уламки черепної кришки людини (рис. 4). Майже біля дна залишилось скупчення прикрас: намистини та бляшки із жовтого металу (рис. 9). Деякі з них виявлені в кротовинах. Також у цьому скупченні знайдено дрібні фрагменти бронзової сережки (?), фрагмент вінець невеличкого кубка і уламок залізної ворворки (рис. 7: 15, 16, 22, 23).

У південно-східному куті виявлено скупчення глиняного посуду (корчага, миска, мала форма у вигляді миски або чаші, невеличкий черпак і фрагмент вінець кубка), що, ймовірно, був залишений на перекритті і просів нижче, в могилу, коли дерев'яні колоди перекриття зотліли. Посуд не був умисно залишеним біля стіни або у куті камери, а виявився зміщеним з початкових місць. Розчавлена ґрунтом корчага була нахилена на бік і стояла майже біля дна, проте під нею помітний невеличкий шар ґрунту (рис. 6). Черпак та дві миски виявились зсунутими від дерев'яних колод, що на момент падіння перекриття імовірно вже стіли, у канавку. Миски стояли під деяким кутом і були повернуті дном догори (рис. 6).

#### Речі з поховання.

1. Корчага (рис. 8: 1). Розвал знайдено біля південної стінки камери в кв. М/15 (рис. 4), на глибині 1,3 м. Корпус посудини має асиметрично-біконічну форму, витягнуті пропорції (співвідношення висоти до діаметру тулуба 1 : 0,8), чорну лисковану поверхню, відігнуті назовні вінця з потовщеним краєм. Довга витягнута шия конічної форми, розширюючись поступово, займає дві третини тулуба, з максимальним розширенням у нижній третині,

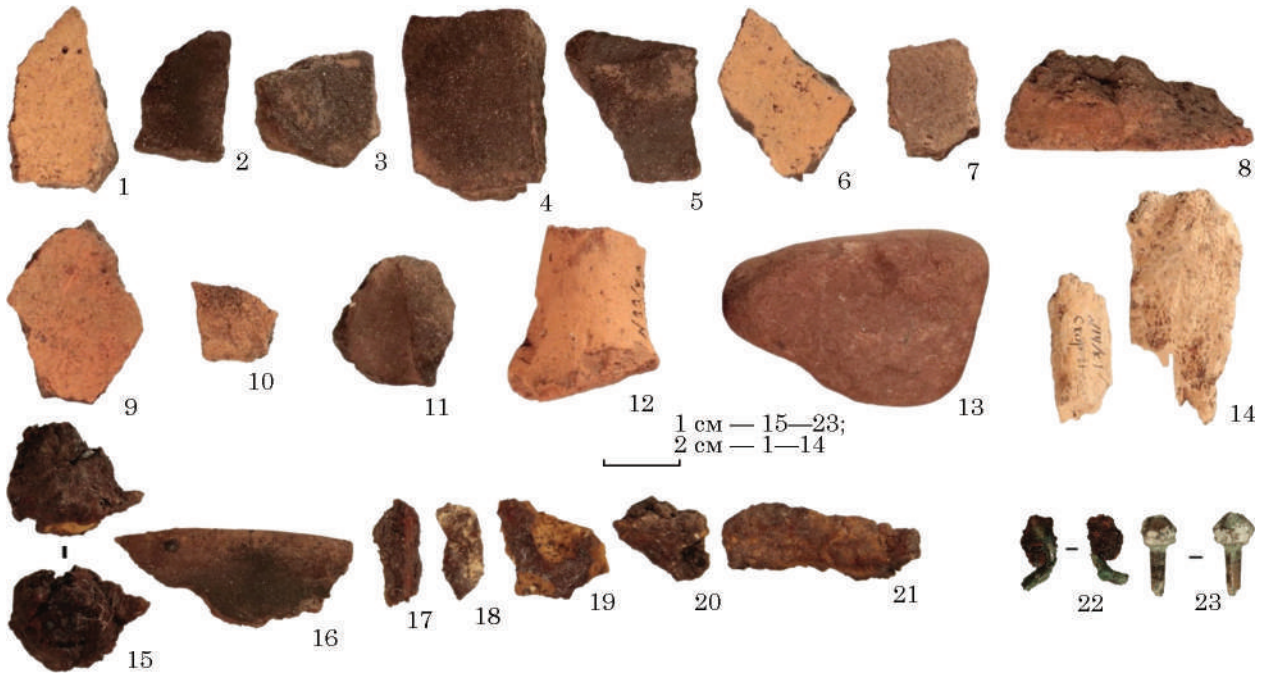


Рис. 6. Скупчення ліпного посуду у південному куті поховання, курган 1/2021 (фото І. Б. Шрамко)

де сформований уступ із трьома рельєфними виступами, так званими ручками-упорами; поступово тулуб звужується до дна (рис. 10: 1). Посудина виготовлена з добре відмученої глини. Зовнішня поверхня лискована, чорного кольору, внутрішня світло-брунатного відтінку, добре заглажена, у верхній частині підлощена. Максимальна висота 35 см, максимальний діаметр тулуба 29 см, максимальний діаметр вінець 20 см, діаметр дна 10,5 см, товщина стінки 1 см. Внутрішній об'єм посудини вміщує 9,5 л рідини.

За класифікацією К. Ю. Пеляшенка, знайдена в кургані 1/2021 корчага, за наданим ним





**Рис. 7.** Знахідки із кургану 1/2021: 1—14 — знахідки з курганного насипу; 15—23 — предмети з поховальної камери (1—11, 16 — фрагменти кераміки; 12 — уламок ручки античної амфори; 13 — зруділий пісковик; 14 — кістка тварини; 15 — залізна ворворка; 17—21 — уламки залізного предмету; 22—23 — фрагменти бронзової сережки або скроневого кільця?)

описом цього виду посуду, відповідає корчагам типу 1, що з'являється ще у передскіфський час і є типовим для пам'яток ранньоскіфського часу на території Лісостепової Скіфії, серед яких п'ять екземплярів походить із курганів басейну Ворскли (Пеляшенко 2020, с. 42—43, с. 319, рис. 155: 1—3; 164, рис. 2). У басейні річки Рось було знайдено біконічну корчагу з трьома виступами на тулубі з поховального комплексу Синявка, 100, яку Г. Т. Ковпаненко зарахувала до 1 типу корчаг ранньоскіфського часу (1983, с. 52, рис. 41: 11, с. 93, рис. 55: 13).

На Більському городищі подібні чорнолисковані корчаги виявлені у розкопках Західного укріплення. У заповненні землянки (зольник 11) першої половини VI ст. до н. е. був знайдений фрагмент вінець чорнолискованої корчаги (кат. 8) першого типу (Шрамко Б., Шрамко І., Задніков 2018, с. 66), що за діаметром вінець (19,4 см) і профілем верхньої частини тулуба (Шрамко Б., Шрамко І., Задніков 2018, с. 68, рис. 32: 3) можна порівняти з екземпляром, знайденим у кургані 2021 р. Корчаги цього типу належать до найархаїчніших форм, зафіксованих у відкладеннях першої половини VII ст. до н. е. (горизонт Bilsk A2) зольника 5 (Шрамко І. 2006, рис. 8: 1, 18—20; Шрамко Б., Шрамко І., Задніков 2018, с. 133). Уламки чорнолискованої корчаги біконічної форми з виступами ручок-упорів у середній частині корпусу населення використало для створення основи підлоги жертovníка, виявленого під час дослідження однієї з культових споруд у зольнику 28 (Шрамко І., Задніков 2006, с. 16—17, рис. 5: 3).

Такі культові об'єкти відомі переважно на ділянках із матеріалом другої половини VI ст. до н. е. (Шрамко І. 2021, с. 74). Велика (висотою 59 см) чорнолискована корчага подібної форми з трьома ручками-упорами конічної форми була знайдена 1965 р. у кургані 8 некрополю Скоробір (Шрамко Б. 1994, рис. 4: 5).

2. Миска. Глиняна ліпна (рис. 8: 2). Знайдена у перевернутому вигляді, на боці, біля південної стінки камери в кв. М—Н/14, на глибині 1,5 м (рис. 4, 6). Має конічну форму корпусу, загнутий усередину загострений край бортика, плоске дно (рис. 10: 2). Висота корпусу 7 см, діаметр верхньої частини 22 см діаметр дна 9 см, товщина 0,8 см. Внутрішній об'єм миски вміщує 1 л рідини. Зовнішня поверхня ретельно заглажена, зі слідами лискування, світло-коричневого кольору із темно-коричневими і чорними плямами. Випал здійснено нерівномірно; внутрішня — темно-сірого кольору з коричневим відтінком. Із зовнішнього боку нижня частина посудини та дещо світло-коричневого кольору.

Цей тип столового посуду є звичайним для ранньоскіфського періоду, його широко використовували у поховальному обряді населення Лісостепу, тож він добре відомий за численними матеріалами розкопок поселень і курганів.

За класифікацією К. Ю. Пеляшенка, миска такої форми може бути віднесена до типу 2, має співвідношення висоти до діаметру верхньої частини 1 : 3,1, а також діаметру дна до діаметру верхньої частини 1 : 2,4, що, за спостереженнями дослідника, характеризує миски саме архаїчного



Рис. 8. Ліпний посуд з поховання: 1 — корчага; 2 — миска; 3 — черпак; 4 — мала форма (миска або чаша)



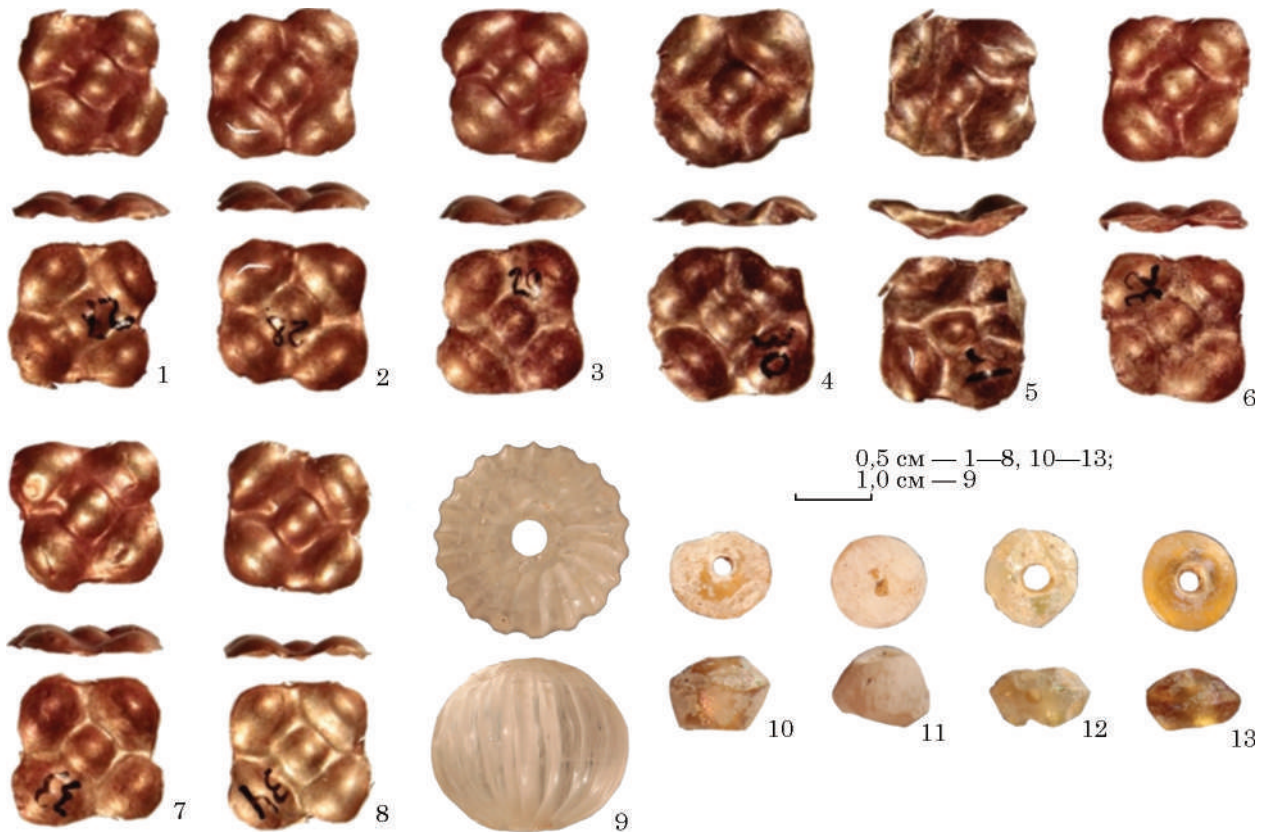


Рис. 9. Прикраси, знайдені у похованні, курган 1/2021: 1—8 — золоті бляшки; 9 — намистина з гірського кришталю; 10—13 — намистини біконічної форми із скла жовтого (золотистого) відтінку (фото І. Б. Шрамко та С. А. Заднікова)

періоду (2020, с. 37). Миски з подібними пропорціями і профілем знайдені у заповненні землянки в зольнику 11 Західного Більська, серед матеріалу першої половини VI ст. до н. е. (Шрамко Б., Шрамко І., Задніков 2018, с. 31, рис. 29: 3, 4).

3. Мала форма у вигляді глиняної ліпної миски (чаші; рис. 8: 4). Знайдена у перевернутому вигляді, на боці біля південної стінки камери в кв. М/14, на глибині 1,5 м (рис. 4, 6). Належить до мисок невеликого розміру із загнутим усередину краєм, у профілі має конічну форму, дно плоске. Розміри, см: висота 5,6, діаметр дна 7,5, діаметр вінця 14, товщина стінок 0,6. Внутрішній об'єм (води) 0,375 л. Зовнішня поверхня заглажена, світло-коричневого кольору із темно-коричневими та чорними плямами. Випал нерівномірний. Внутрішня поверхня світло-коричневого кольору із темно-коричневими, сірими відтінками.

Миски малих форм на території Дніпровського лісостепового Лівобережжя відомі переважно у фрагментованому вигляді у культурних відкладеннях поселень широкого часового діапазону, цілі екземпляри — у курганных могильниках, переважна більшість їх походить із курганів басейну Ворскли, де вони зафіксовані як у поховальній камері, так і на перекритті (Пеляшенко 2020, с. 58).

Під час розкопок Більського городища невеличка миска конічної форми з плоским дном

була знайдена у заповненні землянки першої половини VI ст. до н. е. (Шрамко Б., Шрамко І., Задніков 2018, с. 73, рис. 40: 6). У другій чверті цього століття котлован житла був засипаний, а культурний шар навколо формувався поступово, протягом третьої чверті VI ст. до н. е. (Шрамко Б., Шрамко І., Задніков 2018, с. 143). Невелика конічна миска з плоским дном (Шрамко І. и др. 2021, с. 369, рис. 9: 8) знайдена в садибі першого періоду формування зольника 28, що за античним керамічним імпортом та іншими індивідуальними знахідками датовано першою чвертю VI ст. до н. е. (Шрамко І. и др. 2021, с. 376—377).

4. Черпак ліпний (рис. 8: 3). Знайдений біля південної стінки камери в кв. М/14 на глибині 1,4 м (рис. 4, 6). Належить до глибоких черпаків горщикоподібної форми. Він має слабо відігнуті назовні вінця, високу шийку, плоске дно, високу ручку з циліндричним відростком, що підвищується над краєм вінця (рис. 10: 4). Поверхня помаранчевого, брунатного та темно-сірого кольору, нерівномірно випалена, слабо заглажена, без лискування. Розміри, см: максимальна висота з ручкою 8,5, висота тулуба 6,5, максимальний діаметр тулуба 6,8, діаметр вінця 5,4, діаметр дна 3,5, ширина ручки 1,5, товщина стінки 0,5. Внутрішній об'єм (води) 0,12 л.

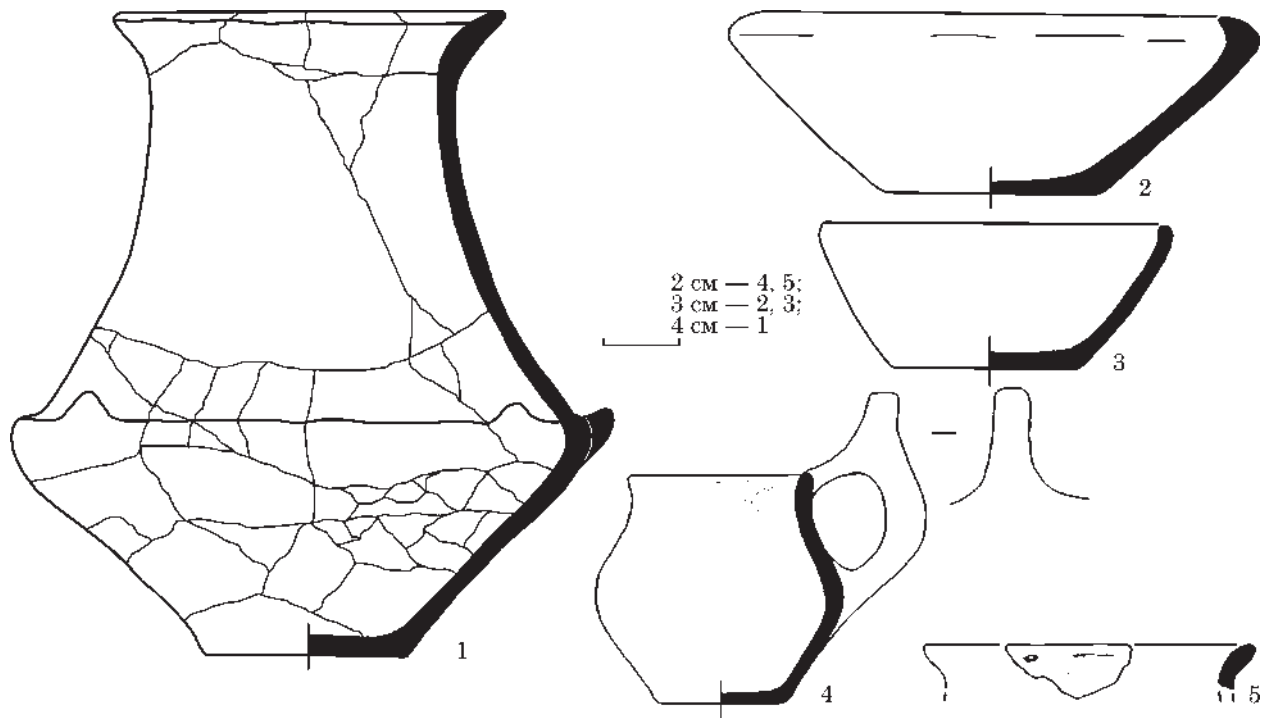


Рис. 10. Ліпний посуд із поховання: 1 — корчага; 2 — миска; 3 — мала форма (миска або чаша); 4 — черпак; 5 — кубок (?)

На території Лісостепової Скіфії подібні черпаки відомі на пам'ятках басейну р. Тясмин: у курганах 406<sup>1</sup> та 447 біля с. Журовка (Ильинская 1975, табл. IX: 9; XII: 22). Точніші аналогії є у басейні р. Рось, де вони знайдені у кургані 35, біля с. Бобриця, № 2 біля с. Лазурці та № 82 біля с. Бересняги (Ковпаненко 1981, с. 83, рис. 51: 14—15). Подібні за пропорціями та формою черпаки, висота яких варіює у межах 8,5—10,5 см, а діаметр становить 7—10 см Г. Т. Ковпаненко включила до групи III, типу III глибокі черпаки з високою шийкою, прямим вінцем та пласким дном, висота перебільшує діаметр, перехід шийки до корпусу виділений ребром або уступом, або плавний, поверхня злегка лискована; Ковпаненко 1981, с. 86, рис. 51: 12—15). На території курганных некрополів Посулля такі черпаки виявлені у курганах 1—2 біля с. Герасимівка (Ильинская 1968, табл. XLV: 2, XLVI: 6).

Типологію та хронологію кружкоподібних черпаків, що походять із території лісостепової зони Середнього Подніпров'я, запропонував К. Ю. Пеляшенко (2014, с. 51—64). На його думку, глибокі черпаки, подібні до знайденого в кургані 1/2021 зі Скоробору екземпляру, мають бути віднесені до окремого, 5 варіанту з повільним профілем, без вираженого уступу чи ребра, з максимальним розширенням у нижній частині тулубу. Наш екземпляр розглянутий серед черпаків витягнутих пропорцій із співвідношенням висоти тулуба до діаметру корпусу 1 : 0,9, що укладається в параметри зразків

1. Черпак із цього поховання має округле денце.

саме цього варіанту (Пеляшенко 2014, с. 55, рис. 1). Черпак подібної форми був знайдений під час розкопок зольника 28 на Західному укріпленні Більського городища (Шрамко І. 1995, с. 74, рис. 1: 1). У басейні Ворскли кружкоподібні черпаки Г. Т. Ковпаненко описувала серед столового посуду Західного Більська та курганів біля с. Мачухи (Ковпаненко 1967, рис. 52: 36, 119).

5. Кубок ліпний (фрагмент вінця) (рис. 7: 16; 10: 5). Знайдений у похованні, у кв. М/13 у мішаному ґрунті, на глибині 1,4 м. Розміри уламка 3,1 × 1,2 см. Віднести його до будь-якого типу складно через невеликі розміри фрагмента.

6. Ворворка залізна (рис. 7: 15). Знайдена на дні поховальної камери, на глибині 1,4 м, у перемішаному грабіжниками ґрунті, у кв. М/13 (рис. 4), кородована, найвірогідніше мала зрізано-конічну форму. Основні розміри, см: висота 1,4, нижній діаметр 1,3, верхній — 0,7. За класифікацією О. Д. Могилова (2008, с. 73—81), серед залізних ворворок попередньо може бути віднесена до поширенішого типу VI.1.1 (с. 80, 369, рис. 149: 11—13), що існував протягом всього скіфського часу.

7. Намистина кулястої форми з рифленою поверхнею (рис. 9: 9). Виготовлена з гірського кришталю. Знайдена в скупченні у кв. Н/13 (рис. 4), на глибині 1,4 м. Розміри, см: висота 2,1, максимальний діаметр 2,5, діаметр отвору 0,4.

Набори намистин із пасти, скла, напівдорогоцінного каміння, янтарю та гірського кришталю набули популярності в Лісостеповій Скіфії за ранньоскіфських часів, коли великі набори

наміста клали у жіночі могили як оздоблення парадного костюму, підкреслюючи високий статус особи. Серед найвідоміших археологічних комплексів першої половини VI ст. до н. е. у Лісостепу відмітимо к. 100 біля с. Синявка в басейні р. Тясмин, де три кришталеві намистини знайдені у складі низки бус (Ільїнська 1971, с. 74; Ковпаненко 1981, с. 51—53, рис. 41, 42), курган 35 біля с. Бобриця, в якому намистини з гірського кришталю виявлені в області ший разом з іншими (разом 32 шт.), виготовленими із напівдорогоцінного каміння, бурштину та скла (Ковпаненко 1981, с. 13—14, рис. 10), курган 447 біля с. Журовка, де серед жіночого поховального інвентарю разом із золотими прикрасами знайдені 30 великих і маленьких намистин із бурштину, гірського кришталю, сердоліку, пасти та кістки (Ільїнська 1975, с. 26). З відносно недавніх розкопок нашої експедиції намистина з гірського кришталю знаходилась у скупченні прикрас (намистини з напівдорогоцінних камінців, скла та підвіски-амулету з єгипетського фаянсу та фаянсової бусини, знайдених у жіночому похованні другої чверті VI ст. до н. е., у кургані 1/2019 некрополю Скоробір (Шрамко І., Задніков 2020а, с. 8, рис. 3: 1; Shramko, Tarasenko 2022, р. 145, fig. 2, 3). У басейні р. Сула, в одному з Вовківських курганів, досліджених І. О. Линниченком 1897 р. (к. 4), у жіночому похованні 4 ранньоскіфського часу серед інших предметів поховального інвентарю також згадано бусини з гірського кришталю, що разом із десятками інших, виконаних із сердоліку, халцедону, оніксу та пасти прикрашали ший небіжчиці (Ільїнська 1968, с. 2, табл. ХІІ: 12, 13). Серед найпізніших комплексів виділимо намисто з сердоліку, янтарю, гірського кришталю та пасти, виявлене в кургані 3 початку V ст. до н. е. в урочищі Стайкін Верх у Посуллі (Ільїнська 1968, с. 76, табл. VIII: 14—20).

8. Намистина із прозорого скла жовтого (золотистого) кольору (рис. 9: 10—13). Вироби мають зрізано-біконічну форму. Знайдено чотири екземпляри. Вони утворювали невеличке скупчення, виявлене у кв. Н/13 (рис. 4), на глибині 1,35 м. Розміри бус, см: висота 0,5, максимальний діаметр 0,6, діаметр отвору каналу 0,1.

Буси такої форми з прозорого скла некрополю Скоробір переважно золотистого відтінку доволі часто входять до складу поховальних гарнітурів ранньоскіфського часу, знайдених у курганах декількох некрополів Українського лісостепу (Ільїнська 1968, с. 141; 1975, с. 153; Ільїнська, Мозолевский, Тереножкін 1980, с. 49, 48, рис. 20: 8; Шрамко 1987, с. 125; Гуцал, Гуцал, Могилов 2021, с. 90, рис. 5: 3; 2022, с. 89, 95, рис. 9: 10, 11, 13 та ін.).

На поселеннях вони трапляються доволі рідко. Лише одна така намистина виявлена у заповненні землянки першої половини VI ст. до н. е. у зольнику 28 Західного Більсь-

ка (Шрамко І., и др. 2021, с. 369, рис. 11, 8), 21 біконічну намистину із золотисто-жовтого скла знайдено серед інших, виготовлених із бурштину, пасти та «фаянсу» у жіночому похованні кургану 1/2016 першої чверті VI ст. до н. е. некрополю Скоробір (Шрамко І. 2017, с. 374, рис. 6: 4), що знаходився неподалік від кургану 1/2021. Скляні біконічні намистини з прозорого жовтого скла походять також із жіночого поховання ґрунтового могильника, відкритого на території м. Полтава (Супруненко 2016, с. 63—265, рис. 6: 5). Запропонована дослідником широка дата можливого здійснення захоронення у межах другої половини VII — першої чверті VI ст. до н. е., на наш погляд, може бути звужена до першої чверті VI ст. до н. е., оскільки виробництво таких бус спеціалісти пов'язують з Ягорлицьким поселенням (Ільїнська 1975, с. 153; Островерхов 1978, с. 42; 1981, с. 214—215, рис. 4; Ільїнська, Мозолевский, Тереножкін 1980, с. 49; Колесниченко та ін. 2019, с. 25—26; Колесниченко, Ялук 2021, с. 149—150; Kolisnichenko 2022, р. 43), що було засновано в першій чверті VI ст. до н. е. (Vujskich 2013, р. 27; Kolisnichenko 2022), або припускають, що з тієї ж сировини буси подібних типів могли виготовляти й на поселеннях ольвійської хори, задовольняючи уподобання варварського населення (Kolisnichenko 2018, р. 54). Звернімо увагу, що скляні буси біконічної форми є і серед матеріалів Березані та Ольвії (Островерхов 1981, с. 215—216).

9. Фрагменти виробу із заліза, в уламках, п'ять фрагментів (рис. 7: 17—21). Знайдені в чорноземному перемішаному граблжниками ґрунті на глибині 1,35 м. Розміри уламків, см: 2,7 × 0,8; 1,6 × 0,9; 2,1 × 0,7; 0,9 × 0,9; 1,1 × 0,9. Предмети сильно кородовані і віднести їх до певної категорії залізних виробів складно.

10. Бляшки з жовтого металу (рис. 9: 1—8). Виявлені у кількості вісім штук. Практично всі вони були знайдені у скупченні із намистинами в кв. Н/13 (рис. 4) на глибині 1,35 м від реперної відмітки. Дві бляшки, знайдені в кротовинах, частково пошкоджені. Разом із намистом вони могли утворювати єдиний гарнітур поховального жіночого одягу. Бляшки квадратної форми, однакового розміру: 0,9 × 1 см, товщина 0,01 см. Оформлені як чотирипелюсткова розетка з опуклими пелюстками, що утворюють солярний знак у вигляді чотирьох променевої зірки. Висота опуклин 0,1 см. Бляшки не мають наскрізних отворів для фіксації, можливо, їх приклеювали до основи. У такий спосіб золоті трикутні бляшки були прикріплені до верхньої частини корпусу великої чорноліскованої біконічної корчаги, знайденої в кургані біля с. Глеваха (Тереножкін 1954, с. 91—92, рис. 1213; Ільїнська 1975, с. 134, рис. 16:13; Фіалко 2006, с. 64, рис. 2).

Близькі за формою, розмірами та оформленням золоті накладні бляшки разом із золотими



бляшками інших видів були знайдені в жіночому похованні першої чверті VI ст. до н. е. кургана 1/2016 (Шрамко І. 2017, рис. 7: 5; Шрамко І., Задніков 2017, с. 18, рис. 6: 13; Shramko, Zadnikov 2017, p. 47, fig. 5: 5). Подібні чотирипелюсткові бляшки відомі ще в декількох інших лісостепових комплексах ранньоскіфського часу і так само походять переважно із жіночих поховань: курган 100 біля с. Синявка (Ковпаненко 1981, с. 51—52, рис. 41: 7), курган 13 біля с. Попівка (Ильинская 1968, с. 60, табл. LII: 17—25), курган 1 біля с. Герасимівка (Ильинская 1968, с. 55, табл. XLV: 33), курган поблизу с. Лихачівка (Ковпаненко 1967, с. 135, рис. 53: 110). Золоті бляшки, незалежно від способу кріплення (накладні або нашивні), у вигляді чотирипелюсткових розеток, трикутників з потроєними колами або зооморфно оформлені (олени, гірські козли), що доволі часто входили до одного комплексу поховального убору, певно, були пов'язані із культом сонця (Іллінська 1971, с. 77—78).

11. Серезка (?). Виготовлена з тонкого бронзового дроту, зберіглась у двох уламках (рис. 7: 22—23). Перший — фрагмент стрижня, на якому є кулясте (біконічне?) закінчення. Загальна довжина уламка 1,1 см, діаметр стрижня 0,2 см, діаметр кулястого закінчення 0,5 см. Інший — фрагмент не орнаментованої частини стрижня, довжиною 1 см і діаметром 0,2 см. Уламки знайдені в мішаному ґрунті. Через фрагментарність і сильну корозію атрибутивувати предмет складно, проте незначна товщина бронзового дроту та його вигин дають підстави припустити, що це фрагменти бронзового скроневого кільця або серезки. За класифікацією В. Г. Петренко, найближчою аналогією цієї знахідки можуть бути серезки третього типу, третього варіанту, що мають закінчення у вигляді потовщення близької до біконічної форми. Подібні за розмірами та оформленням екземпляри знайдені у дюнах біля с. Лихачівка в Поворсклі та укладаються у часовий діапазон VI — початок V ст. до н. е. (1978, с. 104, табл. 16: 64).

**Риси поховального обряду.** Насамперед звернімо увагу на особливості поховальної конструкції, облаштування могили, орієнтування небіжчика, основні категорії поховального інвентарю та розташування речей у межах поховального комплексу.

**Поховальна споруда.** Прямокутна форма ґрунтової ями для поховання, її розміри, м: 3,25 × 2,2 (площа 7,15 м<sup>2</sup>), глибина 1,25—1,4. Орієнтування за лінією північний схід — південний захід (рис. 4, 5). Є найпоширенішим у курганних могильниках Більського городища типом поховань (Махортьх 2013, с. 230—231). За спостереженнями цього дослідника, лише в одному випадку серед поховань ранньоскіфського часу, в кургані 2/2005 в урочищі Марченки (ділянка «Восьме поле») до ґрунтової ями глибиною 1,29 м та розміром 2,6 × 2,2 (5,72 м<sup>2</sup>),

з півдня підходив короткий (довжина 1 м) дромос (Махортьх 2013, с. 234). У кургані 1/2021 поховальна камера також з південно-західного боку мала дромос, проте значно більшого розміру: 1,2 × 2,75 м, глибина 1,2 м (рис. 4). На жаль, значна частина його була зруйнована пізнім перекопом, проте за зміною глибини (дно дромоса зафіксоване на відмітці 1,2 м, поховальної камери — 1,35 м) можна припустити, що спуск до могили також, як у кургані 2/2005, був пологим.

За розмірами, формою, орієнтуванням, глибиною, могильна яма кургану 1/2021 має паралелі з поховальним комплексом кургану 1/2016, що знаходився на незначній відстані, у тій самій частині некрополю (ділянка «Шосте поле»; рис. 1). Для підготовки могили до ритуалу поховання в цьому випадку з рівня денної поверхні було викопано яму прямокутної в плані форми глибиною 1,35 м і невеликого розміру: 2,8 × 3,4 м (9,5 м<sup>2</sup>). Вона була орієнтована за лінією північний схід — південний захід. Могила не мала дромосу (Шрамко І. 2017, с. 370, рис. 3).

За останні роки у південній частині некрополю Скоробірів, на ділянці «Сьоме поле», у кургані 1/2019 ранньоскіфського часу (рис. 1) ми відкрили ще одне поховання, здійснене у прямокутній ямі невеликого розміру: 2,3 × 3 м (6,9 м<sup>2</sup>) без дромосу, глибиною 1,1 м, орієнтованою за лінією північний схід — південний захід (Шрамко І., Задніков 2020а, с. 6—9, рис. 1, 2; 2020b, с. 6).

Таким чином, для поховальних комплексів ранньоскіфського часу Більських некрополів довгий дромос поки ще зафіксований лише у кургані 1/2021.

**Облаштування підлоги.** Розглянуті поховальні об'єкти мали ще одну спільну рису: для облаштування підлоги вздовж північно-західної та південно-східної стінок на відстані від них 0,2—0,3 м були викопані дві паралельні канавки для закріплення лаг приблизно однакових розмірів. Так, у кургані 1/2021 підготовлені для колод канавки мали довжину 2,1 м, ширину 0,25—0,3 м та глибину 0,2—0,25 м, у кургані 2/2005 — 2,3 м, 0,19—0,3 м та 0,06—0,1 м, у кургані 1/2016 — 2,6 м, 0,4 м та 0,05 м, у кургані 1/2019 — 2,2 м, 0,45—0,55 м, глибину 0,05—0,1 м відповідно.

На дні могил у цих чотирьох курганах також були простежені рештки дерев'яних повздовжніх дошок підлоги, перпендикулярно покладених на поперечні лаги. Так, у кургані 1/2021 деревний тлін від двох дошок шириною 0,25—0,4 м (рис. 4) був зафіксований біля західної стінки могили, у кургані 1/2016 вдалося зафіксувати залишки чотирьох дошок підлоги шириною 0,4 м (Шрамко І. 2017, с. 369—370, рис. 3). У кургані 2/2005 дошки підлоги не збереглись, у кургані 1/2019 простежені залишки двох дошок шириною 0,5—0,55 м (Шрамко І., Задніков

2020b, с. 6). Традиція облаштувати поховальні камери дерев'яним настилом, що спирався на закріплені у паралельно розташованих канавках колоди, притаманна саме некрополям Більського городища та не набула поширення в у могильниках інших регіонів Лісостепової Скіфії (Махортых 2013, с. 231—232).

Треба відзначити, що у кургані 1/2016 вдалось зафіксувати межі дерев'яної гробниці, ймовірно зрубної конструкції, що була встановлена на відстані 0,4 м від стін викопаної могильної ями, та тлін деревини від облицювання стін. Проміжок між поховальною камерою і стінкою могильної ями заповнено мішаним ґрунтом (Шрамко І. 2017, с. 369—370, рис. 3). Такі гробниці (зруби у ямах), розташовані у центрі могильної ями, не мали вертикально встановлених стовпів та у некрополях Більського городища трапляються доволі рідко; декілька подібних споруд відомі у басейні Ворскли та на території Лісостепу (Махортых 2013, с. 242).

У всіх розглянутих випадках могильна яма була перекрита дерев'яним накатом із цілих колод, залишки яких виявлено під час розкопок (Махортых и др. 2006, с. 7; Шрамко І. 2017, с. 370; Шрамко І., Задніков 2020а, с. 6—9; 2020b, с. 6), що для некрополів Більського городища є звичайним способом облаштування камери, яку не засипали ґрунтом після завершення поховальної церемонії.

*Покладання ліпного посуду на перекритті.* Як відомо, не завжди всі предмети поховального інвентарю розміщували в середині поховальної камери. Простежено багато випадків, коли деякі речі, наприклад, ліпний посуд, передовсім миски або горщики, залишали на перекритті, що було частиною поховального обряду. Це твердження ще раз доведено матеріалами розкопок Більських некрополів. Таку картину спостерігаємо й у розглянутих тут курганах, приналежних до майже одного часового діапазону. Так, залишений на дерев'яному перекритті курганів 1/2021, 1/2016 та, ймовірно, кургану 1/2019 (некрополь Скоробір), а також кургану 2/2005 (некрополь в урочищі Марченки) ліпний посуд після руйнації перекриття просів у поховальну камеру, тобто був зміщений із первинного місця розташування, іноді повернений на бік або, навіть, розчавлений (Махортых и др. 2006, с. 6—7; Шрамко І. 2017, с. 371—372; Шрамко І., Задніков 2020а, с. 9; 2020b, с. 6, рис. 19; 22: 2; 23: 2). Традиція залишати на перекритті могили посуд або інші речі простежена не тільки у Більських некрополях; такий обряд зафіксований і у курганах скіфського часу в інших могильниках Дніпровського Лівобережжя (Махортых 2013, с. 225—227).

*Покладання похованих.* Попри те, що всі ці кургани були пограбовані, в них залишилися знахідки, що вказують на певну традицію пок-

ладення небіжчика. Так, в кургані 1/2021 у північній частині могили *in situ* залишилися лише фрагменти кісток ніг (рис. 4—5), що дає можливість припустити варіант покладення покійного випростаним на спині, головою на південний захід, майже посередині поховальної камери. Деякі уламки розтрошеного грабіжниками черепа зафіксовані у мішаному ґрунті у південній частині могили, а один фрагмент опинився в центральній частині поховальної камери, серед скупчення намистин, фрагментів бронзової сережки (?) та восьми золотих бляшок від поховального вбрання. У кургані 1/2016 орієнтування померлого головою на південний захід було визначено за знаходженням у цій частині поховання двох зубів людини разом із різноманітними золотими прикрасами від головного убору (Шрамко І. 2017, с. 371, рис. 3). Могили в курганах 1/2019 (Скоробір) та 2/2005 (Марченки) були повністю пограбовані, тому встановити орієнтування небіжчиків неможливо. Можна лише зазначити, що для архаїчного періоду в некрополях Більського городища (Скоробір, Осняги) зафіксовані переважно західне та південно-західне орієнтування померлих, яких також укладали випростаними на спині (Махортых 2013, с. 249—250). Таку тенденцію підтверджують і матеріали розкопок кургану 1/2021.

*Поховальний інвентар.* Повністю набір речей, залишених спочатку у могилі під час поховальної церемонії встановити неможливо, оскільки грабіжники намагались проникнути саме у пусту, ще не заповнену рушеним ґрунтом камеру з небіжчиком, якого у разі незначної висоти курганного насипу витягували на денну поверхню через спеціально прокопаній вертикальний лаз. Головною метою грабіжників було отримання різноманітних виробів із коштовних матеріалів. У такий спосіб, наприклад, був пограбований курган 1/2016 (Шрамко І., Задніков 2017) і була спроба пограбувати курган 1/2019 у могильнику Скоробір (Шрамко І., Задніков 2020а; 2020b). У таких випадках, як правило, на своїх місцях залишався ліпний посуд, вироби з каменю, деякі предмети з глини, металів і кістки (наконечники стріл, ножі, прясельця, дзеркала, кам'яні блюда та ін.), а також предмети, розташовані по периметру поховальної камери, у випадках, коли на момент пограбування вони вже були перекриті рушеним ґрунтом унаслідок обвалу зітлілих колод перекриття та стін. Якщо це так, то можна припустити кількість небіжчиків, спосіб захоронення померлих, установити особливості розміщення речей у похованні, простежити інші риси поховального обряду.

У кургані 1/2021 за набором предметів і місцем їх розташування можна припустити, що в могилі була похована жінка, на якій були бронзові сережки або скроневі кільця, намисто з біконічних намистин зі скла золотистого

відтінку та гірського кришталю (рис. 7: 22—23; 9: 9—13). Поховальний костюм доповнювали золоті декоративні бляшки квадратної форми з відгиснутим візерунком у вигляді чотирьохпелюсткової розетки (рис. 9: 1—8), що, вірогідно, були наклеєні на м'яку основу, скоріше за все, тканину. Золоті бляшки різних видів, зокрема подібні до золотих пластин із кургану 1/2021, були знайдені в кургані 1/2016 першої чверті VI ст. до н. е., де вони прикрашали головний убір жінки. Її поховальний костюм також доповнювало намисто з намистин, виготовлених із янтарю, пасти, «фаянсу» і скла. Підкреслимо, що до гарнітуру цього поховального комплексу також увійшли біконічні намистини із прозорого скла жовтого (золотистого) кольору (Шрамко І. 2017, с. 374—375, рис. 7: 4, 5), що є важливим для уточнення хронологічної позиції курганів у межах першої чверті VI ст. до н. е., а також разом із золотими прикрасами вони вказують на достатньо високий соціальний статус померлих. Можна лише додати, що золоті трикутні бляшки, наклеєні на основу, разом із золотими пронизками різних форм і скроневими кільцями прикрашали парадний головний убір жінки, похованої у другій чверті — середині VI ст. до н. е. в кургані 2/2019. Її поховальний костюм доповнювало намисто із напівдорогоцінного каміння та гірського кришталю, а також намистина і пронизка-амулет у вигляді скарабея, виготовлені з єгипетського фаянсу (Шрамко І., Задніков 2020, с. 10; Shramko I., Tarasenko 2022, р. 144—145), підкреслюючи її приналежність до місцевої аристократії.

Усі жіночі поховання ранньоскіфського часу із золотим оздобленням парадного убору небіжчиць і намистом, виявлені нами в невеличких курганах у південній частині некрополю Скоробірів, ймовірно, відображають усталені традиції поховального обряду доволі вузького часового діапазону в межах першої половини VI ст. до н. е., проте курган 1/2021 можна датувати ще першою чвертю цього століття. Така хронологічна позиція дослідженого кургану визначена на підставі аналізу набору речей, залишених під час поховальної церемонії. Знахідки з курганного насипу попередньо можуть бути віднесені до часів не раніше середини VI ст. до н. е., оскільки разом із ними виявлено ручку червоноглиняної лесбоської амфори, що вказує на те, що пам'ять про померлого зберігалась протягом тривалого часу.

Прослідковані нами загальні риси поховального обряду повністю відповідають місцевим традиціям і є типовими для більських курганних могильників.

Таким чином, розкопки останніх років ще раз довели, що некрополь Скоробірів — складна і доволі інформативна пам'ятка, є перспективною для подальшого вивчення, потребує системних археологічних досліджень, відповідного фінансування та охорони з боку держави.

## ЛІТЕРАТУРА

- Городцов, В. А. 1911. Дневник археологических исследований в Зеньковском уезде Полтавской губернии в 1906 году. *Труды XIV Археологического съезда*. III. Москва, с. 93-161.
- Гуцал, А. Ф., Гуцал, В. А., Могилов, О. Д. 2021. Ранньоскіфський курган з кремацією на Західному Поділлі. *Археологія*, 1, с. 86-95.
- Гуцал, А. Ф., Гуцал, В. А., Могилов, О. Д. 2022. Курган ранньоскіфського часу біля с. Шутнівці у Середньому Подністров'ї. *Археологія*, 4, с. 83-104.
- Ильинская, В. А. 1968. *Скифы Днепровского лесостепного Левобережья (курганы Посулья)*. Киев: Наукова думка.
- Іллінська, В. А. 1971. Золоті прикраси скіфського архаїчного убору. *Археологія*, 4, с. 73-79.
- Ильинская, В. А. 1975. *Раннескифские курганы бассейна р. Тясмин (VII—VI вв. до н. э.)*. Киев: Наукова думка.
- Ковпаненко, Г. Т. 1967. *Племена скіфського часу на Ворсклі*. Київ: Наукова думка.
- Ковпаненко, Г. Т. 1981. *Курганы раннескифского времени в бассейне р. Рось*. Киев: Наукова думка.
- Колесниченко, А. М., Яцул, О., Кошта, М., Баралаш, П., Мірао, Ж. 2019. Від Чорного моря до Карпат: проблема виробництва та розповсюдження скляної продукції Ягорлицької майстерні. В: *Pontica et Caucasia II. Міждисциплінарні дослідження старожитностей Чорного моря*. Варшава, с. 25-26.
- Колесниченко, А., Яцул, О. 2021. Виробництво скла чи його обробка? Ягорлицьке поселення у світі нових досліджень. *Eminak*, 1 (33), с. 144-157.
- Махортьх, С. В. 2013. Погребальные сооружения и обряд курганных некрополей Бельского городища. *Stratum plus*, 3, с. 223-256.
- Махортьх, С. В., Ролле-Герц, Р. А., Скорый, С. А., Герц, В. П., Белозер, В. П. 2006. *Исследования совместной Украинско-Немецкой археологической экспедиции в 2005*. Киев: ИА НАН Украины, Немецкое научно-исследовательское общество.
- Могилов, О. Д. 2008. *Спорядження коня скіфської доби у Лісостепу Східної Європи*. Київ. Кам'янець-Подільський: ІА НАН України.
- Островерхов, А. С. 1978. Антична склоробна майстерня на Ягорлицькому поселенні. *Археологія*, 25, с. 41-50.
- Островерхов, А. С. 1981. Древнейшее в Северном Причерноморье античное производство стеклянных бус. *Советская археология*, 4, с. 214-229.
- Пеляшенко, К. Ю. 2014. Кружковидные черпаки раннескифского времени лесостепного Среднего Поднепровья. *Stratum plus*, 3, с. 51-64.
- Пеляшенко, К. Ю. 2020. *Ліплений посуд скіфського часу населення Дніпро-Донецького лісостепу*. Київ; Котельва: Майдан.
- Петренко, В. Г. 1978. *Украшения Скифии VII—III вв. до н. э.* Свод археологических источников, Д 4-5. Москва: Наука.
- Супруненко, О. Б. 2016. Грунтові некрополі лісостепоного населення скіфської доби у Дніпровському Лівобережжі. *Археологія і давня історія України*, 2 (19), с. 257-269.
- Тереножкін, О. І. 1954. Курган біля с. Глеваха. *Археологія*, IX, с. 80-97.
- Фиалко, Е. Е. 2006. Об одном типе золотых украшений скифского времени (к вопросу об эволюции и происхождении). *Археологичний літопис Лівобережної України*, 1, с. 61-73.
- Шапорда, О. М., Коротя, О. В. 2018. Паспортизація об'єктів культурної спадщини Більського мікро-



регіону. *Археологічні дослідження Більського городища 2017*, с. 240-249.

Шрамко, Б. А. 1987. *Бельское городище скифской эпохи (город Гелон)*. Киев: Наукова думка.

Шрамко, Б. А. 1994а. Новые раскопки курганов в могильнике Скоробор. *Древности 1994*, с. 102-126.

Шрамко, Б. А. 1994б. Розкопки курганів VII—IV ст. до н. е. поблизу Більська. *Археологія*, 4, с. 117-123.

Шрамко, Б. А., Шрамко, І. Б., Задніков, С. А. 2018. *Західне укріплення: зольник № 11 (1958 рік)*. Археологічний комплекс «Більське городище». 1. Харків; Котельва: Майдан.

Шрамко, І. Б. 1995. Раскопки на Западном укреплении Бельского городища в 1994 году. *Древности 1994*, с. 174-175.

Шрамко, І. Б. 2006. Ранній період в історії геродотівського Гелону (за матеріалами розкопок зольника № 5). В: Черненко, Є. (ред.). *Більське городище та його округа (до 100-річчя початку польових досліджень)*. Київ: Шлях, с. 33-56.

Шрамко, І. Б. 2016. Колчанный набор из погребения конца VI в. до н. э. могильника Скоробор. *Археологія і давня історія України*, 2 (19), с. 270-279.

Шрамко І. Б. 2017. Новый погребальный комплекс раннескифского времени в могильнике Скоробор. *Археологія і давня історія України*, 2 (23), с. 368-380.

Шрамко, І. Б. 2021. Дослідження Західного укріплення Більського городища експедицією Караїзського університету у 2020 році. *Археологічні дослідження Більського городища 2020*, с. 67-76.

Шрамко, І. Б., Задніков С. А. 2006. Культіві споруди VI ст. до н. е. Західного Більського городища. *Археологічний літопис Лівобережної України*, 2, с. 12-28.

Шрамко, І. Б., Задніков, С. А. 2017. Предварительные итоги исследований могильника Скоробор в 2016 г. *Археологічні дослідження Більського городища 2016*, с. 9-20.

Шрамко, І. Б., Задніков, С. А. 2020а. Дослідження некрополю Скоробір у 2019 р. *Археологічні дослідження Більського городища 2019*, с. 5-13.

Шрамко, І. Б., Задніков, С. А. 2020б. *Звіт про розкопки кургану № 1 в могильнику Скоробір у 2019 році*. Архів Музею археології ХНУ ім. В. Н. Каразіна, ф. 1, оп. 2, спр. 55.

Шрамко, І. Б., Задніков, С. А. 2021. Нові дослідження курганного могильника Скоробір (урочище 6 поле). *Археологічні дослідження Більського городища 2020*, с. 7-15.

Шрамко, І. Б., Снитко, І. А., Задніков, С. А., Малайревская, А. А. 2021. Усадьба раннескифского времени Западного Бельского городища. *Stratum plus*, 3, с. 357-397.

Bujskich, S., Bujskich, A. 2013. Zur Chronologie der archaischen Siedlungen in der Chora von Olbia Pontica. *Eurasia Antiqua*, 19, S. 1-34.

Kolesnychenko, A. M. 2018. Yahorlyk Workshop, Core-Formed Vessels, and the «Natron Glass Revolution» in the North Pontic Region. *Acta Archaeologica Lodziensia*, 64, p. 45-57.

Kolesnychenko, A. 2022. Recent investigation on the craft centre of the Archaic period by the Yagorlyk bay (Southern Ukraine, Kherson region). In: *XXXVII lubelska konferencja Badania archeologiczne w Polsce środkowowschodniej, zachodniej Białorusi i Ukrainie 7—8 listopada 2022 roku. streszczenia wystąpień*. Lublin, p. 43.

Shramko, I., Zadnikov, S. 2017. Rich grave of early Scythian period at Bilsk necropolis Skorobor. *Ukrainian archaeology 2016*, p. 47-53.

Shramko, I., Tarasenko, M. 2022. Egyptian imports of 6<sup>th</sup> century BC in the materials of Forest-Steppe Scythia. *Shodoznavstvo*, 89, p. 139-180.

Shramko, I., Zadnikov, S. 2022. The results of research of the Bilsk hillfort in 2021. *XXXVII lubelska konferencja Badania archeologiczne w Polsce środkowowschodniej, zachodniej Białorusi i Ukrainie 7—8 listopada 2022 roku. streszczenia wystąpień*. Lublin, p. 39.

## REFERENCES

Gorodtsov, V. A. 1911. Dnevnik arkheologicheskikh issledovaniy v Zenkovskom uезде Poltavskoi gubernii v 1906 godu. *Trudy XIV Arkheologicheskogo siezda*. III. Moscow, s. 93-161.

Hutsal, A. F., Hutsal, V. A., Mohylov, O. D. 2021. Rannoskifskiy kurhan z krematsiieiu na Zakhidnomu Podilli. *Arkheolohiia*, 1, s. 86-95.

Hutsal, A. F., Hutsal, V. A., Mohylov, O. D. 2022. Kurhan rannoskifskoho chasu bilia s. Shutniivtsi u Serednomu Podnistrov'i. *Arkheolohiia*, 4, s. 83-104.

Ilinskaia, V. A. 1968. *Skify Dneprovskogo lesostepnogo Lvoberezhia (kurgany Posulia)*. Kyiv: Naukova dumka.

Illinska, V. A. 1971. Zoloti prykrasy skifskoho arkhainonoho uboru. *Arkheolohiia*, 4, s. 73-79.

Ilinskaia, V. A. 1975. *Ranneskifskie kurgany basseina r. Tiasmin (VII—VI vv. do n. e.)*. Kyiv: Naukova dumka.

Kovpanenko, H. T. 1967. *Plemena skifskoho chasu na Vorshkli*. Kyiv: Naukova dumka.

Kovpanenko, G. T. 1981. *Kurgany ranneskifskogo vremeni v basseine r. Ros*. Kyiv: Naukova dumka.

Kolesnychenko, A. M., Yatsul, O., Koshta, M., Baralash, P., Mirao, Zh. 2019. Vid Chornoho moria do Karpat: problema vyrobnytstva ta rozpovsiudzhennia sklianoi produktsii Yahorlytskoi maisterni. In: *Pontica et Caucasia II. Mizhdystsyplinarni doslidzhennia starozhytnosti Chornoho moria*. Varshava, s. 25-26.

Kolesnychenko, A., Yatsuk, O. 2021. Vyrobnytstvo sklachy yoho obrobka? Yahorlytske poselennia u sviti novykh doslidzen. *Eminak*, 1 (33), s. 144-157.

Makhortykh, S. V. 2013. Pogrebalnye sooruzheniia i obriad kurgannykh nekropolei Belskogo gorodishcha. *Stratum plus*, 3, s. 223-256.

Makhortykh, S. V., Rolle-Gerts, R. A., Skoryi, S. A., Gerts, V. I., Belozer, V. P. 2006. *Issledovaniia sovместnoi Ukrainko-Nemetskoi arkheologicheskoi ekspeditsii v 2005*. Kyiv: IA NAN Ukrainy, Nemetskoe nauchno-issledovatel'skoe obshchestvo.

Mohylov, O. D. 2008. *Sporiadzhennia konia skifskoi doby u Lisostepu Skhidnoi Yevropy*. Kyiv. Kam'ianets-Podilskiy.

Ostroverkhov, A. S. 1978. Antychna sklorobna maisternia na Yahorlytskomu poselenni. *Arkheolohiia*, 25, s. 41-50.

Ostroverkhov, A. S. 1981. Drevneishee v Severnom Prichernomre antichnoe proizvodstvo stekliannykh bus. *Sovetskaia arkheologiia*, 4, s. 214-229.

Peliashenko, K. Iu. 2014. Kruzhkovidnye cherpaki ranneskifskogo vremeni lesostepnogo Srednego Podneprov'ia. *Stratum plus*, 3, s. 51-64.

Peliashenko, K. Yu. 2020. *Liplenyi posud skifskoho chasu naseleennia Dnipro-Donetskoho lisostepu*. Kyiv; Kotelva: Maidan.

Petrenko, V. G. 1978. *Ukrasheniia Skifii VII—III vv. do n. e.* Svod arkheologicheskikh istochnikov, D 4-5. Moscow: Nauka.

Suprunenko, O. B. 2016. Hruntovi nekropoli lisostepovoho naseleennia skifskoi doby u Dniprovskomu Lvoberezhzhi. *Arkheolohiia i davnia istoriia Ukrainy*, 2 (19), s. 257-269.

Terenozhkin, O. I. 1954. Kurhan bilia s. Hlevakha. *Arkheolohiia*, IX, s. 80-97.

Fialko, E. E. 2006. Ob odnom tipe zolytykh ukrasheniiskifskogo vremeni (k voprosu ob evoliutsii i proiskhozhdenii). *Arkheolohichni litopys Lvoberezhnoi Ukrainy*, 1, s. 61-73

Shaporda, O. M., Korotia, O. V. 2018. Pasportyzatsiia ob'ektiv kulturnoi spadshchyny Bilskoho mikrorehionu. *Arkheolohichni doslidzhennia Bilskoho horodyshcha 2017*, s. 240-249.

Shramko, B. A. 1987. *Belskoe gorodishche skifskoi epokhi (gorod Gelon)*. Kyiv: Naukova dumka.

Shramko, B. A. 1994a. Novye raskopki kurganov v mogiln-ike Skorobor. *Drevnosti 1994*, s. 102-126.

Shramko, B. A. 1994b. Rozkopky kurhaniv VII—IV st. do n. e. poblyzu Bilska. *Arkheolohiia*, 4, s. 117-123.

Shramko, B. A., Shramko, I. B., Zadnikov, S. A. 2018. Zakhidne ukriplennia: zolnyk N 11 (1958 rik). *Arkheolohichnyi kompleks «Bilske horodyshche»*. 1. Kharkiv; Kotelva: Maidan.

Shramko, I. B. 1995. Raskopki na Zapadnom ukreplenii Belskogo gorodishcha v 1994 godu. *Drevnosti 1994*, s. 174-175.

Shramko, I. B. 2006. Rannii period v istorii herodotivskoho Helonu (za materialamy rozkopok zolnyka N 5). In: Chernenko, Ye. (ed.). *Bilske horodyshche ta yoho okruha (do 100-richchia pochatku polovyykh doslidzhen)*. Kyiv: Shliakh, s. 33-56.

Shramko, I. B. 2016. Kolchanniy nabor iz pogrebeniia kontsa VI v. do n. e. mogilnika Skorobor. *Arkheolohiia i davnia istoriia Ukrainy*, 2 (19), s. 270-279.

Shramko I. B. 2017. Novyi pogrebalnyi kompleks ranneskifskogo vremeni v mogilnike Skorobor. *Arkheolohiia i davnia istoriia Ukrainy*, 2 (23), s. 368-380.

Shramko, I. B. 2021. Doslidzhennia Zakhidnoho ukriplennia Bilskoho horodyshcha ekspedytsiieiu Karazinskoho universytetu u 2020 rotsi. *Arkheolohichni doslidzhennia Bilskoho horodyshcha 2020*, s. 67-76.

Shramko, I. B., Zadnikov S. A. 2006. Kultovi sporudy VI st. do n. e. Zakhidnoho Bilskoho horodyshcha. *Arkheolohichnyi litopys Livoberezhnoi Ukrainy*, 2, s. 12-28.

Shramko, I. B., Zadnikov, S. A. 2017. Predvaritelnye itogi issledovaniia mogilnika Skorobor v 2016 g. *Arkheolohichni doslidzhennia Bilskoho horodyshcha 2016*, s. 9-20.

Shramko, I. B., Zadnikov, S. A. 2020a. Doslidzhennia nekropoliu Skorobir u 2019 r. *Arkheolohichni doslidzhennia Bilskoho horodyshcha 2019*, s. 5-13.

Shramko, I. B., Zadnikov, S. A. 2020b. *Zvit pro rozkopky kurhanu N 1 v mohylnyku Skorobir u 2019 rotsi*. Arkhiv Muzeiu arkheolohii KhNU im. V. N. Karazina, f. 1, op. 2, spr. 55.

Shramko, I. B., Zadnikov, S. A. 2021. Novi doslidzhennia kurhannoho mohylnyka Skorobir (urochyshe 6 pole). *Arkheolohichni doslidzhennia Bilskoho horodyshcha 2020*, s. 7-15.

Shramko, I. B., Snitko, I. A., Zadnikov, S. A., Maliar-evskaia, A. A. 2021. Usadba ranneskifskogo vremeni Zapadnogo Belskogo gorodishcha. *Stratum plus*, 3, s. 357-397.

Bujskich, S., Bujskich, A. 2013. Zur Chronologie der archaischen Siedlungen in der Chora von Olbia Pontica. *Eurasia Antiqua*, 19, S. 1-34.

Kolesnychenko, A. M. 2018. Yavorlyk Workshop, Core-Formed Vessels, and the «Natron Glass Revolution» in the North Pontic Region. *Acta Archaeologica Lodziensia*, 64, p. 45-57.

Kolesnychenko, A. 2022. Recent investigation on the craft centre of the Archaic period by the Yavorlyk bay (Southern Ukraine, Kherson region). In: *XXXVII lubelska konferencja Badania archeologiczne w Polsce srodkowoschodniej, zachodniej Bialorusi i Ukrainie 7—8 listopada 2022 roku. streszczenia wystapień*. Lublin, p. 43.

Shramko, I., Zadnikov, S. 2017. Rich grave of early Scythian period at Bilsk necropolis Skorobor. *Ukrainian archaeology 2016*, p. 47-53.

Shramko, I., Tarasenko, M. 2022. Egyptian imports of 6<sup>th</sup> century BC in the materials of Forest-Steppe Scythia. *Shodnavstvo*, 89, p. 139-180.

Shramko, I., Zadnikov, S. 2022. The results of research of the Bilsk hillfort in 2021. *XXXVII lubelska konferencja Badania archeologiczne w Polsce srodkowoschodniej, zachodniej Bialorusi i Ukrainie 7—8 listopada 2022 roku. streszczenia wystapień*. Lublin, p. 39.

I. B. Shramko

## MOUND 1/2021 OF THE SKOROBIR NECROPOLIS IN THE DISTRICT OF BILSK GORODYSHCHE

The article introduces the burial complex investigated in 2021 by a joint expedition of the Historical and Cultural Reserve «Bilsk» and V. N. Karazin Kharkiv National University in the Skorobir burial mound necropolis in the western district of the Bilsk settlement. Despite the fact that the burial mound was looted in ancient times, it was possible to trace the peculiarities of the creation of the burial structure and the main features of the burial rite.

A burial site was discovered under the barrow mound, which was looted back in ancient times. Only a small part of this complex remained intact. The burial chamber was a simple rectangular pit with an area of 7.15 m<sup>2</sup>, oriented along the northeast-southwest line. A 2.75 m long dromos adjoined the pit from the southwest, which was recorded for the first time in the necropolises of the Bilsk fortified settlement for burials of the Early Scythian period. The floor of the grave was lined with longitudinal wooden boards, which were placed on transverse logs, fixed in grooves dug near the southern and northern walls of the grave. The grave was not covered with soil, it was covered with wooden logs, the remains of which were fixed. Molded pottery (bowls, ladles, and ladles) was left on the ceiling, which fell into the burial chamber after the ceiling was destroyed. Based on the categories of funeral inventory it can be said with certainty that a woman was buried in the grave with her head facing southwest. Beads made of glass and rock crystal, as well as gold rosette plaques, indicate the rather high social status of the deceased, who probably belonged to representatives of the local elite. The set of accompanying inventory allows us to date the burial in barrow 1/2021 to the first quarter of the 6<sup>th</sup> century BC.

Mound 1/2021 demonstrates the close burial traditions of the local population of the Early Scythian period and has certain correspondences among the mounds of the Bilsk burial grounds, first of all, the burial complexes of the first half of the 6<sup>th</sup> century BC, which have been studied in recent years in the southern part part of the Skorobir necropolis, the largest of those located near the Bilsk fortified settlement. The traced general features of the burial rite are typical for the burial mounds of the Bilsk hillfort.

**Keywords:** Dnipro forest-steppe Left coast, Bilsk fortified settlement, Skorobir necropolis, female burial, first quarter of the 6<sup>th</sup> century BC.

Одержано 30.04.2023

**ШРАМКО Ірина Борисівна**, кандидат історичних наук, доцент, директор, Музей археології, Харківський національний університет імені В. Н. Каразіна, Харків, Україна.

**SHRAMKO Iryna**, Ph. D., Associate Professor, Director, the Museum of Archaeology, V. N. Karazin Kharkiv National University, Kharkiv, Ukraine.

ORCID: 0000-0003-1009-9262,

e-mail: i.b.shramko@karazin.ua.