

Д. В. Каравайко, Є. М. Осадчий

ПОСЕЛЕННЯ СКІФСЬКОГО ЧАСУ НА ПАГОРБАХ ПУТИВЛЯ

На території сучасного Путивля, на високому правому березі р. Сейм, у шести пунктах знайдено кераміку скіфського часу. Забудова міста і потужні нашарування різних періодів призвели до того, що більшість знахідок перевідкладені, а культурний шар цієї епохи виявлений лише на поселенні Молокозавод. Припущено існування в ранньому залізному віці городища на Микільській Гірці, поруч із яким розташовано синхронне селище Молокозавод. Не виключено, що укріплення в скіфський час існували і на Городку, проте це городище було майже не заселеним.

Ключові слова: ріка Сейм, скіфський час, кераміка, городища, поселення.

У межах Путивльського Посейм'я, або в басейні Середнього Сейму на території Сумської області, зараз відомо 26 городищ скіфського часу. На багатьох із них виконано шурфування, знято нові детальні плани (Каравайко, Плаксіна 2016; Каравайко, Качура 2020). Археологічні розкопки були проведені на трьох городищах наприкінці 1940-х і у 1950-х роках (Каравайко 2018). 2017 р. було розпочато систематичні дослідження укріпленого поселення поблизу с. Ширяєве, перервані, на жаль, російською агресією. Загалом стан вивченості городищ у останні роки значно покращився, гірше виглядає ситуація із дослідженням неукріплених поселень, точну кількість яких установити поки що неможливо. Орієнтовно матеріали скіфського часу виявлено у понад 40 пунктах¹.

1. Матеріал зібрав Є. М. Осадчий і підготував як додаток до монографії Д. В. Каравайка «Городища скіфського часу Путивльського Посейм'я (Путивльська археологічна експедиція 2012—2021 рр.)» (Осадчий 2023).

Здебільшого відкриті поселення є багатошаровими пам'ятками, тому на них звертали увагу фахівці з різних археологічних періодів і культур. Проте жодного разу їх не вивчали спеціалісти з вивчення старожитностей скіфської доби. Нині відомі лише поодинокі роботи, присвячені матеріалам цієї епохи (Білинський 2014).

Чи не вперше поселення Путивльщини згадано в списках 1936 р. Д. В. Шарапова (Лепьошкін 2009, с. 192—213). У другій половині 1940-х — на початку 1950-х рр. Д. Т. Березовець обстежив ряд пам'яток, виконавши на деяких археологічні розкопки (Березовець 1952; 1955). Протягом 1960—1980-х рр. середню течію р. Сейм ретельно обстежувала Лівобережна слов'яно-руська експедиція під керівництвом О. В. Сухобокова, яка виявила щонайменше шість нових поселень із матеріалами скіфського часу. На початку 1990-х рр. у регіоні працювала Лівобережна ранньо-слов'янська експедиція на чолі з А. М. Обломським та Р. В. Терпиловським. Тоді було знято нові якісні топографічні плани, а на деяких поселеннях проведено масштабні дослідження. Виявлено понад десяток нових неукріплених пам'яток із керамікою скіфської доби (Обломський, Терпиловський, Кухарская 1990; Обломський, Терпиловський, Приймак 1991; Обломський і др. 1992). На жаль, результати розкопок пам'яток Красне, Чаплища, Пересипки досі не введені до наукового обігу. Найкраще цей етап дослідження охарактеризував В. В. Приймак: «Здебільшого науковці, які займалися слов'яно-руською тематикою, орієнтувалися лише у практичних аспектах скіфської археології, тобто атрибуції матеріалів розвідок та невеликих за обсягом розкопок (визначення кераміки та

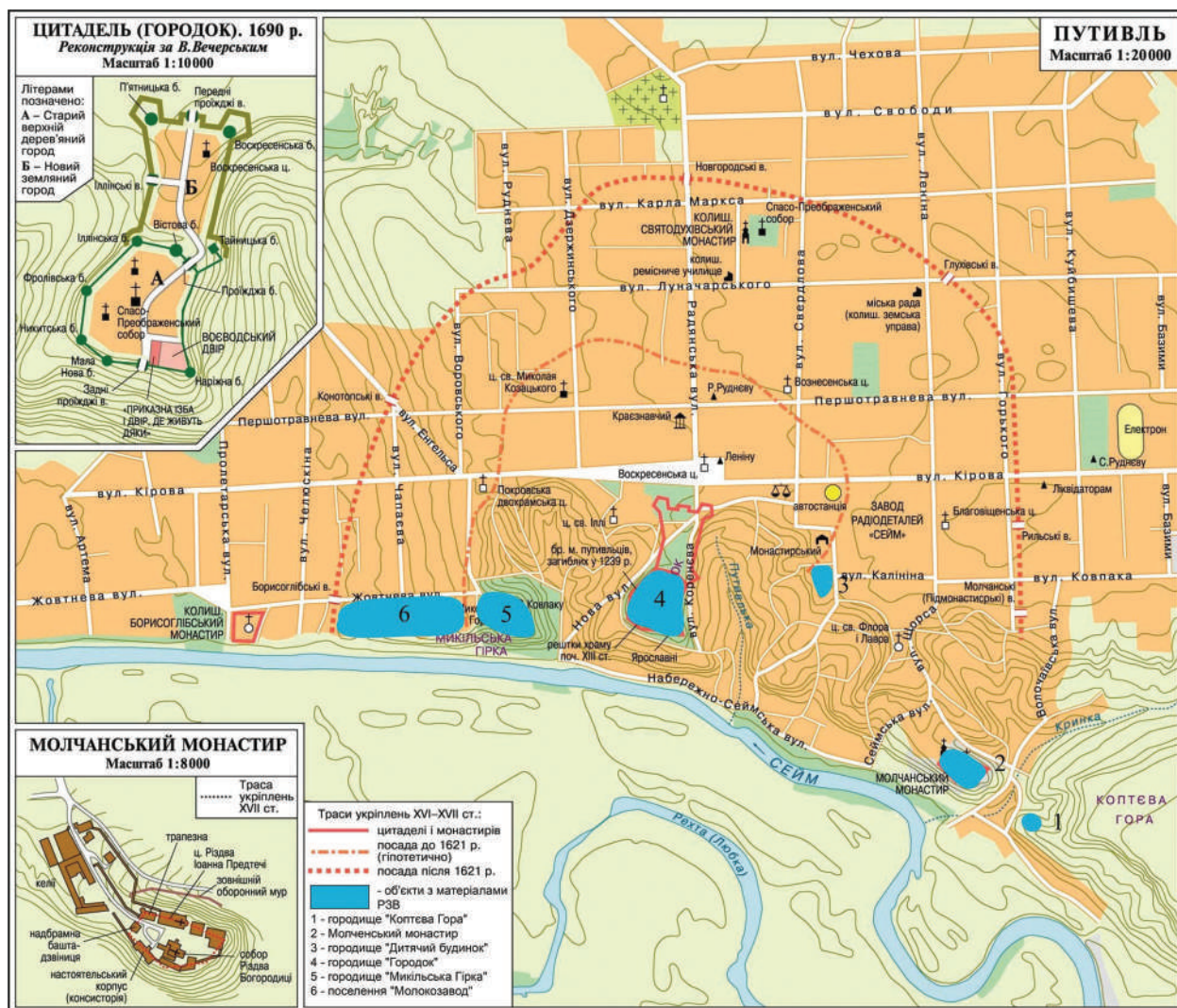


Рис. 1. Пам'ятки скіфського часу в межах м. Путивль (мапа Д. Вортмана)

знахідок, їх хронологія у загальному вигляді, без вникнення у деталі, ознаки топографії і характерні риси фортифікації, поховального обряду). Але дослідники 70-х років часто користувалися консультаціями О. І. Тереножкина. Всі вони знали історію польових вивчень пам'яток, на яких працювали. Період між умовно 1975 і початком 2000-х років для досліджень Дніпровського Лівобережжя майже повністю за кадровим складом був слов'яно-руським» (Приймак 2020, с. 98).

За топографією неукріплені поселення можна умовно поділити на кілька груп. Перша — дюнні поселення у заплавах Сейму і його притоків. Це переважно невисокі піщані дюни, оточені старицями й озерами, що утворюються після весняних розливів річок. Їхня форма напівсферична, а висота становить 1—5 м. Місцева населення інколи називає такі місцевості «городок» або «городок звіриний». Це пов'язано з тим, що під час повені ці місця не затоплювались і були притулком різної живності, що рятувалась від високої води. Така назва часто вводила в оману археологів, які шукали городища у заплаві. На-

приклад, дюнне поселення поблизу с. Хижки, визначене як городище (Березовець 1947, с. 7—8). Його оглянули автори цієї статті і не виявили жодних штучних укріплень.

Певна кількість таких поселень мають незначний культурний шар і були, найвірогідніше, сезонними. Тут часто знаходять поодинокі фрагменти ліпленого посуду кількох археологічних культур.

Інша група — поселення, що займали виступи першої надзаплавної тераси. Вони є найчисленнішою групою і належать до місць безпосереднього проживання населення. Такі виступи-миси часто вдаються у заплаву і з двох або трьох боків оточені водою чи болотистою місцевістю. Це давало перевагу у веденні і скотарства, і землеробства. Вільний доступ до води і легкі алювіальні ґрунти значно полегшували господарювання у добу раннього заліза. Натомість суглинкові шари давали змогу створювати господарські ями і заглиблені споруди, придатні для довгого зберігання продуктів. Інколи поселення займало кілька мисів або похилу ділянку берегової тераси.

Остання група — поселення-супутники городищ. Вони розташовані з напільної сторони на рівних ділянках корінних берегів Сейму і його притоків. Виявлені такі поселення винятково поблизу населених городищ (Ширяєве, Воргол Західний і Східний, Гірки I тощо). Укріплення без культурного шару, як правило, не мають напільних поселень.

У статті йде мова про поселення на високому правому березі Сейму, в межах сучасного міста Путивль. Через щільну забудову території та наявність потужного культурного шару пізніших часів сьогодні неможливо ані визначити чіткі межі цих поселень, ані детально охарактеризувати їх. У результаті багаторічних досліджень виявлені лише поодинокі об'єкти і матеріали скіфського часу, які, попри малу інформативність, мають бути введені до наукового обігу.

У межах середньої течії лише поблизу Путивля і ще в 3 км на схід до с. Латишівка річка Сейм тече безпосередньо під правим високим берегом. На інших ділянках русло проходить на значній відстані, до 10 км, через що утворилась широка, подекуди заболочена, заплава. Сам Путивль розташований на високому (до 50 м) горбистому березі, прорізаному ярами, по яких збігають маленькі річки і ручаї: Путивлька, Кринка, Оставок, і безіменні струмки (Сухобоков, Юренко 2019, с. 128—129). На цій території, протяжністю 2 км уздовж берега, від Коптевої Гори на сході до колишнього молокозаводу на заході, у шести місцях було виявлено матеріали скіфського часу (рис. 1).

Городище Коптева Гора. Займає західну частину довгого мису (350 м) корінного берегу Сейму. Тут ріка різко повертає і відходить далеко на південь. Висота майданчика над рівнем заплави складає близько 50 м.

Городище має округлу форму розміром 42 × 15 м (рис. 2). Загальна площа становить близько 770 м². З напільного боку простежується рів завширшки 10 м і завглибшки 1,5 м, який захищає городище з північного боку і спускається схилом мису нижче майданчика на 4 м. Ширина рову в північній частині — 4 м, глибина — 0,8—1 м. Центральна частина валу пошкоджена траншеєю.

Протягом 1979 р. пам'ятку майже повністю розкопала експедиція О. В. Сухобокова. Загальна площа двох розкопів склала 212 м². Основний матеріал і виявлені об'єкти належали роменській культурі X — початку XI ст. Кераміка скіфського часу виявлена в нижній частині заповнення ями 7¹. Її діаметр по верх-

ньому контуру становить 1,4 м. Стінки плавно звужуються до дна діаметром 0,75 м. Глибина від рівня материка — 1,8 м. Вінця прикрашені проколами в комбінації з пальце-нігтьовими вдавленнями по краю.

Очевидно, що укріплення виникло в роменський час (Сухобоков 1979—1981/2, с. 34; Сухобоков, Юренко 2019, с. 157). Стверджувати, що на цьому місці існувало поселення скіфського часу, підстав немає. Не виключено, що воно могло розташовуватись десь поруч. Досліджена господарська яма відрізняється значною глибиною. У середньому такі об'єкти були заглиблені на 1 м і мали менший діаметр по верху. Можливо, в цьому випадку яма як місце зберігання спільного стратегічного запасу продуктів землеробства була винесена за межі поселення у віддалену, природно захищену місцевість. За браком матеріалу це лише одне з припущень.

Монастирський пагорб. Мовчанський Печерський монастир побудований на дещо видовженому мисі нижче плато, на якому розташований сам Путивль (рис. 1). Довжина мису від в'їзної брами до стрілки складає 135 м, ширина — 80 м. Унизу, між Коптевою горою і монастирем, тече невеличка річка-струмочок Кринка. Жодних археологічних робіт на цій території не виконано. За усним повідомленням місцевого протоієрея святого отця Олександра Чурочкина — людини, небайдужої до стародавньої історії свого міста, — в осипах монастирського мису трапляється характерна для скіфського часу кераміка з проколами під вінцями, а на рівному майданчику першої тераси, на південь від монастиря, знайдені бронзові вістря стріл.

Городище «Дитячий будинок» знаходиться у історичному середмісті Путивля й обмежене вулицями Благівщенською і Ковпака. Перші дослідження на його території здійснив Д. Т. Березовець. 1947 р. він обстежив центральну частину міста Путивль. На останці, що знаходився за 500 м на схід від «Городка», виявлено нашарування X—XIII ст. Укріплення вже були зруйновані, однак топографія мису дала підстави припустити тут наявність дитинця давньоруського Путивля. Пам'ятка отримала назву «Дитячий будинок» (Березовець 1947, с. 3).

1965 р. Б. О. Рыбаков заклав чотири розкопи у центральній і південній частинах мису. Їхня загальна площа склала 36 м². Потужність культурного шару складала 0,7—1,1 м. Основний матеріал належав до часів пізнього середньовіччя. Лише в одному місці, у східній частині майданчика, була частково досліджена яма, де знайдено матеріал тільки скіфського часу. Зокрема, два уламки вінця з проколами й один, прикрашений ямковим вдавленням. Знайдено і два фрагменти глиняних конусів (Рыбаков 1965, с. 10—12).

1. Згідно зі звітом (Сухобоков 1979—1981/2, с. 33), така кераміка знайдена лише в ямі. У монографії «Давній Путивль» (Сухобоков, Юренко 2019, с. 154) зазначено, що поодинокі фрагменти посуду скіфського часу знайдені і в культурному шарі. З огляду на опис матеріалів (Сухобоков 1979—1981/2, с. 57), до колекції ця кераміка не потрапила.

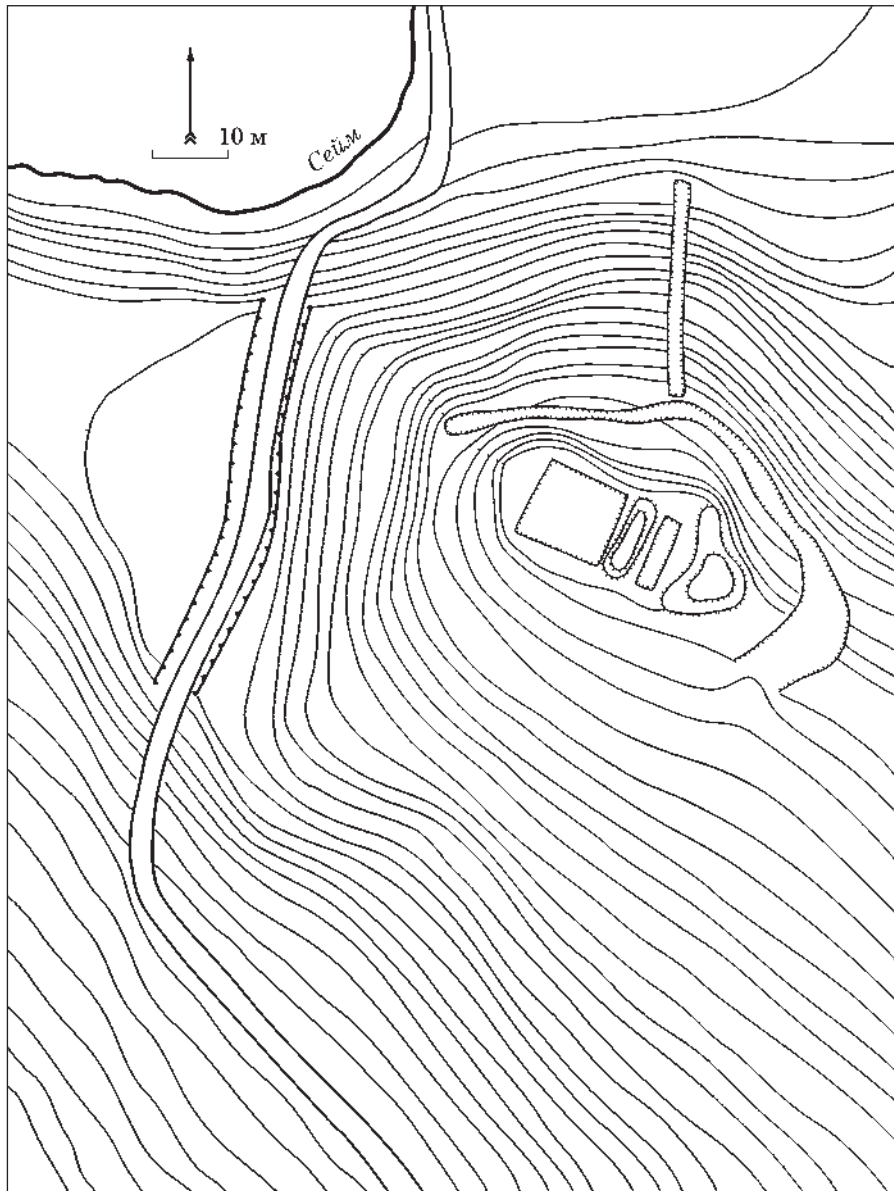


Рис. 2. План городища Коптева Гора

Протягом 1979—1981 рр. Лівобережна слов'яно-руська археологічна експедиція здійснила розкопки в історичному середмісті. Під час досліджень О. В. Сухобоков змінив назву городища. У звіті 1965 р. пам'ятка мала назву «Підмонастирне городище» за місцем розташування в історичній частині Путивля — Підмонастирній слободі. Ця назва зафіксована на карті Путивля 1785 р. і була добре відома Б. О. Рибаківу. 1979 р. «Підмонастирною слободою» було назване городище «Дитячий будинок», причому останній топонім більше не використовували, а саму пам'ятку стали називати селищем. На місці валу закладено траншею і проведено шурфовку, завдяки чому виявлено поодинокі матеріали часів Київської Русі і численні знахідки доби пізнього середньовіччя (Сухобоков 1979—1981/2, с. 35—36).

Пам'ятка займає мис трапецієподібної форми, утворений схилом правого берега р. Сейм і

ярами. З плато мис зв'язаний перешийком шириною близько 60 м. Розміри становлять 120 × 80 м (рис. 3). Висота над рівнем заплави — близько 40 м. У центрі поселення знаходиться будівля Путивльського НВО № 1. Схили круті, майданчик рівний, має сліди перепланування. У південній і північно-західній частинах зафіксовані штучні пониження. У південній знаходиться артилерійський майданчик округлої форми діаметром близько 9 м, поєднаний із мисом вузькою стрілкою протяжністю 36 м. Південний схил посилений ескарпом.

Отже, на території поселення (городища), так само як і на Коптевій Горі, виявлено лише один об'єкт скіфського часу з поодинокими фрагментами кераміки. Не виключено, що культурний шар цього періоду повністю знищено пізнішими перебудовами. Відсутність об'єктів на рівні материка можна пояснити незначною площею дослідження.

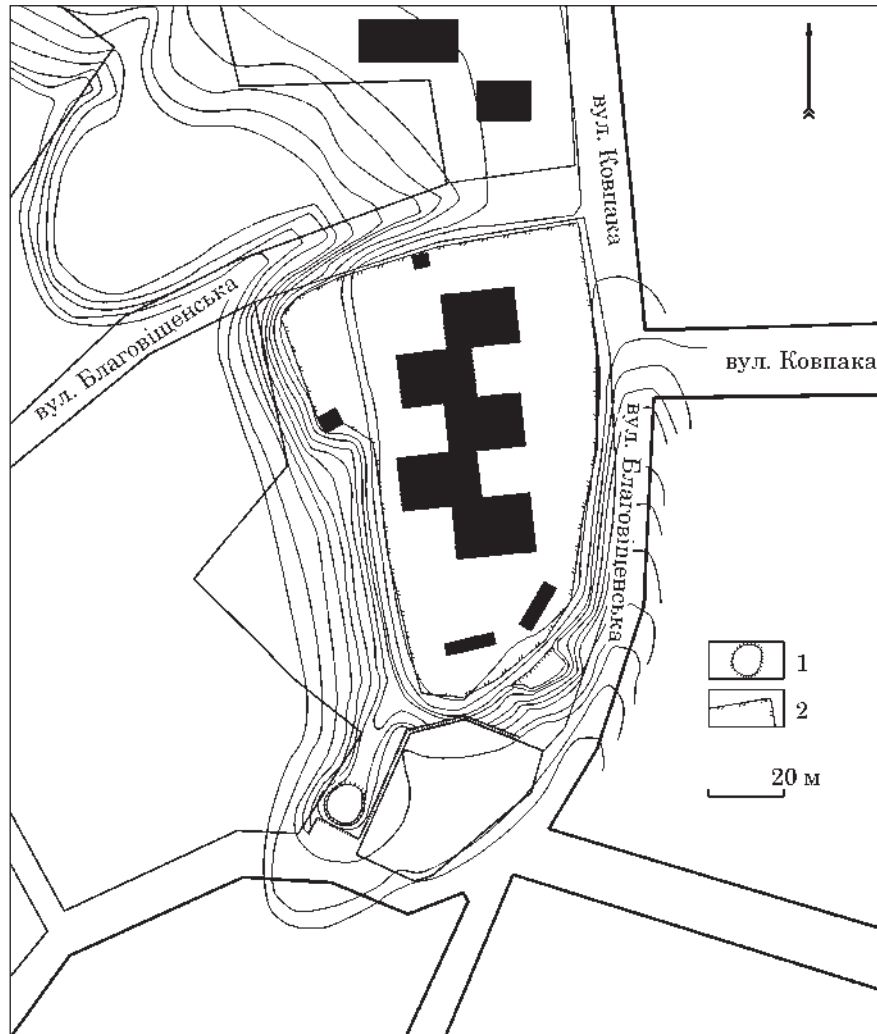


Рис. 3. План городища (поселення) Дитячий будинок: 1 — артилерійський майданчик; 2 — огорожа

Городище Городок, дитинець літописного Путивля (рис. 4). Перші професійні розкопки на городищі виконав 1947 р. Д. Т. Березовець (1948, с. 1—2; 1952, с. 242). Тоді ж його оглянув І. І. Ляпушкін і зібрав підйомний матеріал (1950, с. 50). Дослідження Д. Т. Березовця продовжили у 1959—1960 рр. В. А. Богусевич (1963), у 1965 р. — Б. О. Рибаків (1966), у 1979—1983 рр. — Лівобережна слов'яно-руська експедиція під керівництвом О. В. Сухобокова (Сухобоков, Юренко 2019, с. 183—280). Останнього разу археологічні розкопки тут відбулись 2006 р. (Звагельський 2011, с. 91). Результати вивчення городища достатньо детально висвітлені у підсумковій монографії О. В. Сухобокова і С. П. Юренко (2019). Розкопки виконували виключно фахівці зі слав'яно-руського періоду, тому нечисленний матеріал скіфського часу залишився поза увагою. Ледь не єдина згадка про відповідну кераміку є у звіті О. В. Сухобокова (1982, с. 4, 33). Культурний шар раннього залізного віку не зберігся, об'єкти не було виявлено, а дослідження оборонних споруд показали, що вони виникають у IX—X ст. н. е. (Сухобоков, Юренко 2019, с. 198—199).

Городище Микільська Гірка. Уперше городище обстежено в 1947 р., тоді ж зібрано підйомний матеріал (Ляпушкін 1947, уч. карт. XXII; 1950, с. 50; 1961, с. 128). Надалі оглядали пам'ятку Д. Т. Березовець (1952, с. 243; 1953, с. 32—35) і О. В. Сухобоков (Кучера, Сухобоков 1971, с. 50—51). Перші та єдині на сьогодні археологічні розкопки відбулись 1979 р. (Сухобоков 1980, с. 342; 1981, с. 312; 1982, с. 16—26). Результати досліджень і матеріал роменського й давньоруського часів уведено до наукового обігу (Сухобоков, Юренко 2019, с. 158—182). Знахідки скіфської доби залишилися поза увагою дослідників.

Городище знаходиться у межах міста Путивль, в 350 м на захід від городища «Городок». Воно займає мис правого корінного берега Сейму висотою 40—50 м (рис. 5). Розміри майданчика — 170 × 90 м. Загальна площа складає 1 га. З плато мис поєднано вузьким перешийком. Південно-західна частина городища має виступ трикутної форми на 2,5—3 м нижче майданчика. Вірогідно, він має природне походження, хоча не виключено, що схил

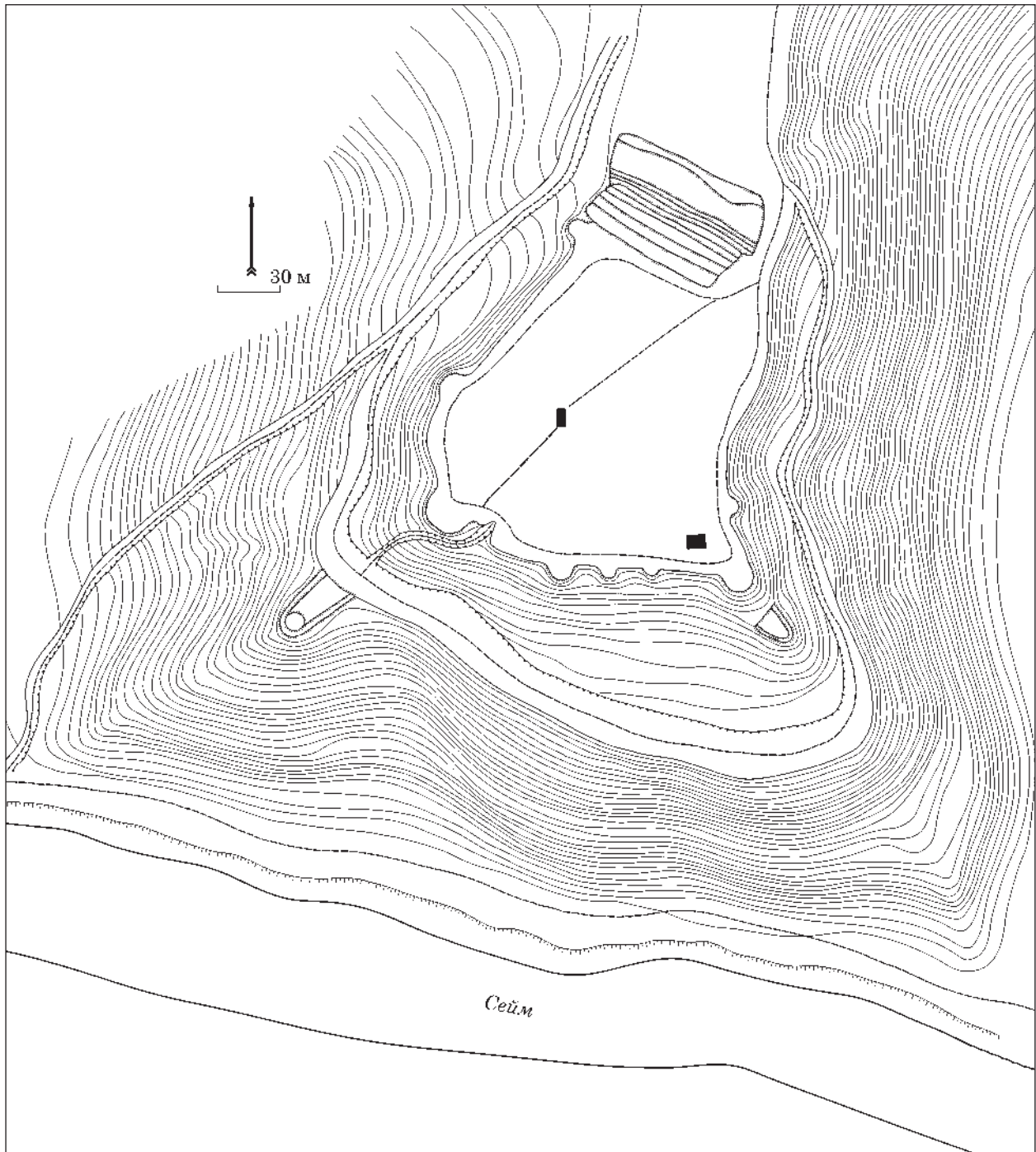


Рис. 4. План городища Городок

було штучно змінено в пізньому середньовіччі. У західній частині знаходяться укріплення у вигляді залишків рову і берми (Моргунов та ін. 2022, с. 128—129). Залишки інших елементів фортифікації не простежені. Вочевидь, вони повністю знівельовані багаторазовими перебудовами (Сухобоков, Юренко 2019, с. 159).

Культурний шар на городищі доволі потужний, від 0,6 до 1,8 м, подекуди сильно пошкоджений. На майданчику в XVI—XVII ст. стояв Микола-Можайський монастир (Коротя, Кравченко, Осадчий 2013, с. 194—195). Нашарування скіфського часу, як і об'єкти, у процесі

розкопок не виявлені¹. Знахідки кераміки, порівняно з іншими пунктами, доволі численні. Згідно з польовим описом 1979 р., вінця прикрашено проколами, подекуди пальцевими вдавленнями по краю. Знайдена також кераміка «зарубинецького типу» (Сухобоков 1979—1981/2).

1. Уперше мис було заселено ще за доби бронзи, про що свідчать поодинокі знахідки кераміки, виявлені І. І. Ляпушкіним (1947, картка XXII) і О. В. Сухобоковим (1982, ф. е. 9908).

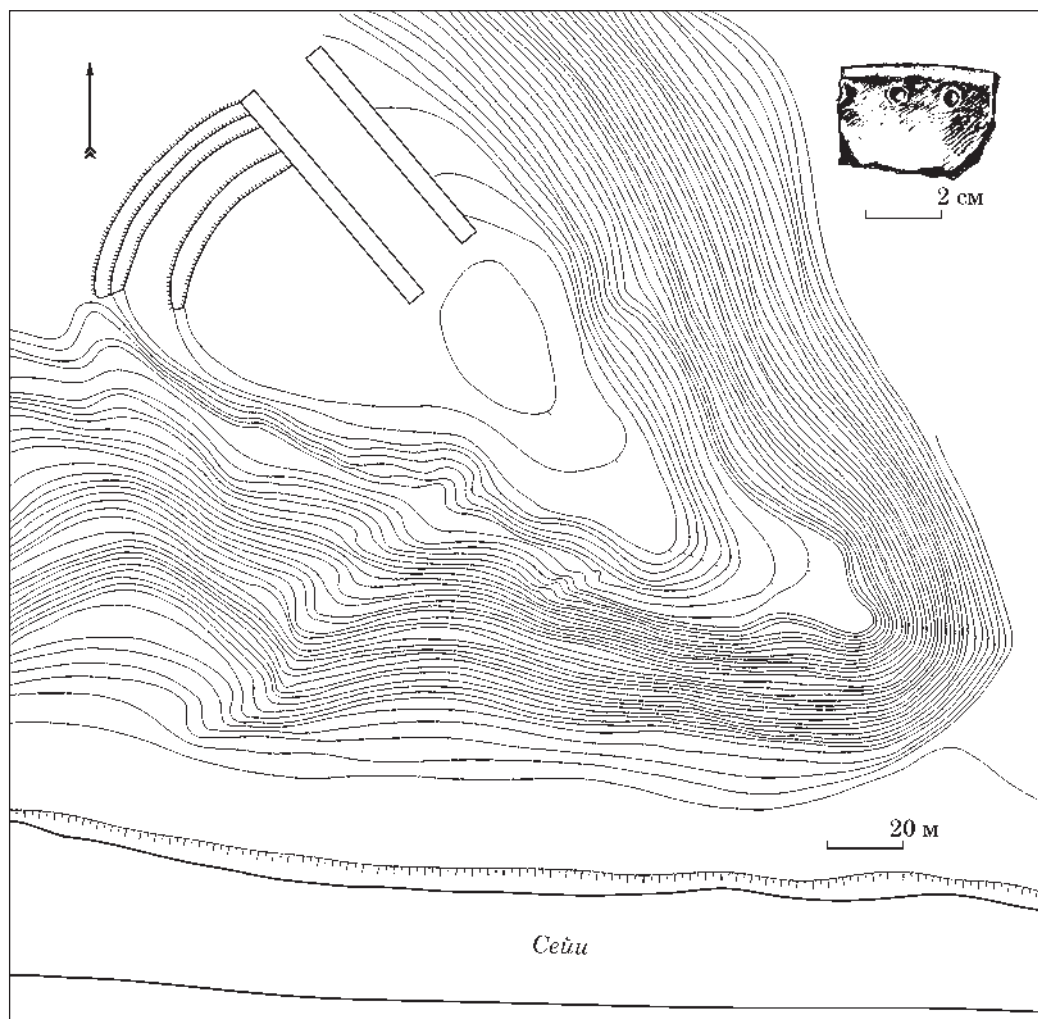


Рис. 5. План городища Микільська Гірка

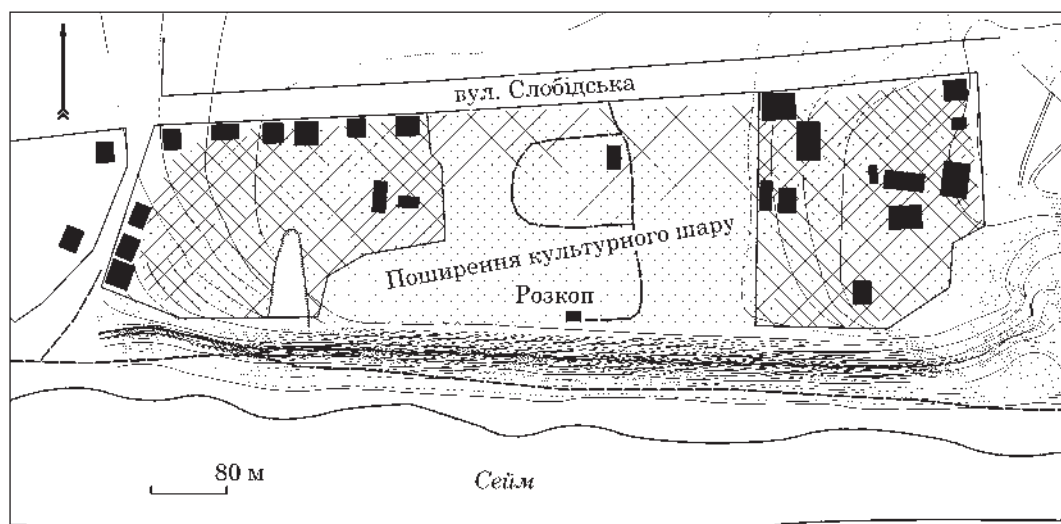


Рис. 6. План поселення Молокозавод

Поселення Молокозавод. Чи не вперше поселення на захід від Микільської Гірки згадано в списках 1936 р. директора Путивльського краєзнавчого музею Д. В. Шарапова (Лепьошкін 2009, с. 198). 1947 р. цю територію обстежив

Д. Т. Березовець, вказавши на наявність потужного культурного шару часів Київської Русі, насиченого попелом і вугіллям. Виявлена кераміка роменської культури, давньоруського часу і XVI—XIX ст. (Березовець 1947, с. 3—4, 10; 1952, с. 243).

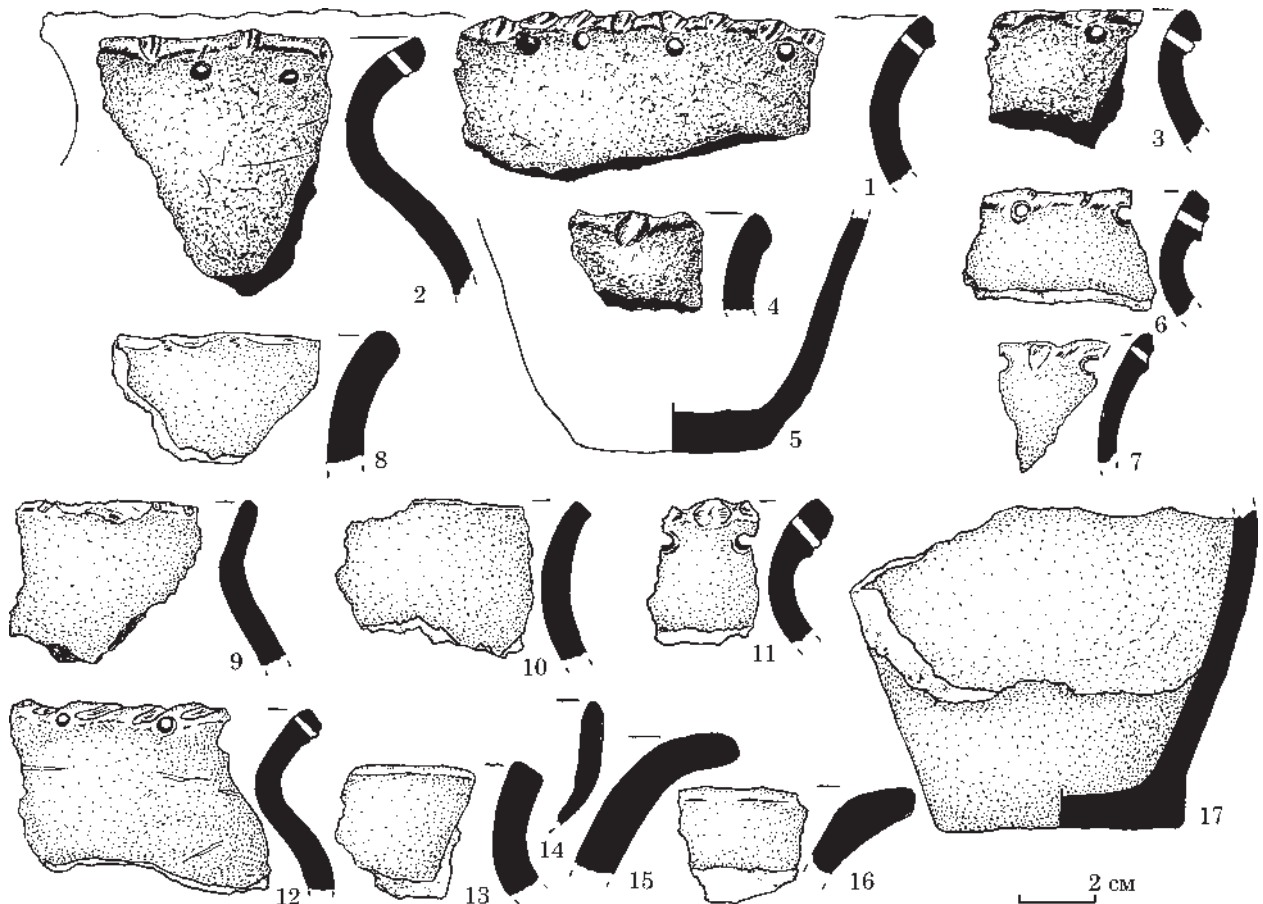


Рис. 7. Кераміка скіфського часу з культурного шару поселення Молокозавод

Наступного разу поселення оглянув О. В. Сухобоков лише у 1982 і 1983 рр. На місці пошкодження культурного шару він заклав три траншеї. Потужність культурного шару сягала 1,2—1,4 м. Зібрано кераміку роменської культури, часів Київської Русі (кінець XI — початок XIII ст.), монгольського нашествия і XVI—XVIII ст. (Сухобоков 1983, с. 4—5; Сухобоков, Юренко 2019, с. 286). Інформація про точне місце розкопок, загальну досліджену площу, а також про виявлені об'єкти, на жаль, відсутня.

Протягом 2008 і 2010 рр. нагляд за земляними роботами і невеликі розкопки виконувала Л. І. Білинська. Поруч із Микільською Гіркою було розчищено піч XIII ст. і об'єкт дещо пізнішого часу (Білинська 2011). Давньоруський матеріал і кераміку пізнього середньовіччя знайдено неподалік на схід, на сучасній вулиці Микола-Можайська (Білинська, Удовіченко 2010, с. 25—26, рис. 163—168).

2014 р. в осипах південного схилу поселення вперше виявлено кераміку скіфського часу (Каравайко, Плаксіна 2015, рис. 1: 2), а 2021 р. знято перший детальний план поселення (рис. 6).

2022 р. у центральній частині поселення, поблизу схилу тераси, закладено невеликий розкоп площею 36 м². Поруч, в осипах, ще вісім років тому зібрані нечисленні фрагменти ліп-

леної кераміки (рис. 7: 1—5). Потужність культурного шару становила 1,35—1,75 м. У його нижній частині, безпосередньо над материком, місцями зберігся шар скіфського часу потужністю 0,1—0,2 м. Це супісок світлого сіро-брунатного кольору, у якому, а також у заповненні пізніших об'єктів, виявлено уламки посуду скіфського часу (рис. 7: 6—17). Вінця горщиків прикрашені вдавленнями по краю і типовими проколами, інколи взагалі не орнаментовані. Серед іншого — два фрагменти вінця глечиків (?) і уламок миски. У нижній частині культурного шару, на глибині 1,2 м, у північній частині розкопу знайдено цілий мініатюрний горщик, прикрашений пальцевими вдавленнями з відбитками нігтів по плечиках (рис. 8: 1). Його розміри, см: діаметр вінця — 7,5, шийки — 6,4, денця — 6, висота — 7,3; найбільше розширення тулуба припадає на середину висоти і становить 7,6 см. Форма й орнамент горщика доволі індивідуальні: такий декор є рідкісним для посуду скіфського часу. Стінка ліпної посудини з таким орнаментом знайдена в верхньому горизонті городища Ширяєве.

Поруч із горщиком знайдено округлий кам'яний розтирач, що так само, з огляду на умови залягання, має бути віднесений до скіфського часу (рис. 8: 2). У інших місцях роз-

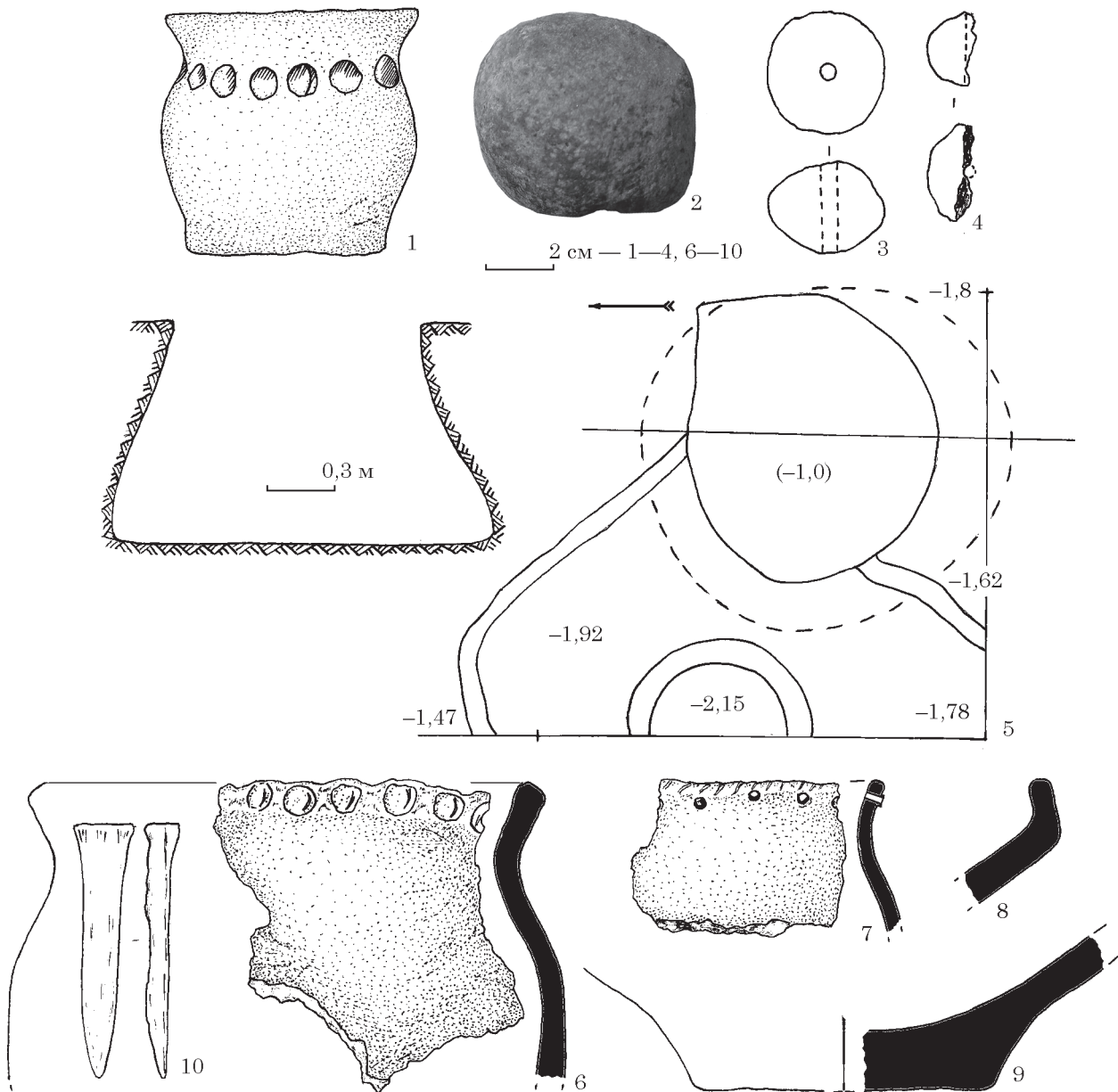


Рис. 8. Поселення Молокозавод, дослідження 2022 р.: 1—4 — знахідки з культурного шару; 5 — план і розріз господарської ями 5; 6—10 — знахідки із заповнення ями

копу в цьому ж шарі знайдено ціле пряслице й уламок (рис. 8: 3, 4).

У південно-західному куті розкопу зафіксовано незначне заглиблення (до 0,45 м). Його заповнення — шар світло-сірого з брунатурним відтінком супіску, тобто культурний шар скіфського часу. Не виключено, що це частина наземної споруди, яка увійшла в розкоп лише частково. У межах заглиблення розчищено господарську яму глибиною 1 м. Розміри верхньої частини — 1,3 × 1,1 м. Стінки розширювались до дна діаметром близько 1,6 м, тобто в розрізі яма мала дзвоноподібну форму, чим різко відрізнялась від раніше досліджених (рис. 8: 5).

Заповнення ями однорідне. В ньому виявлено виключно кераміку скіфського часу. Один із фрагментів вінця горщика прикрашений паль-

цевими вдавленнями по зовнішньому краю. Посуд із аналогічним декором характерний для верхнього горизонту городища Ширяєве, який датований кінцем V—IV ст. до н. е. Знайдено фрагмент вінця миски з добре заглаженою поверхнею, уламок підлощеного денця корчаги і кістяне шило чи проколка (рис. 8: 6—10).

У північно-східному куті розкопу розчищено прямокутну ямку глибиною до 0,35 м від рівня материка. В її межах виявлені залишки ям від стовпів, а у заповненні об'єкта — тільки ліпленна від руки кераміка скіфського часу. З огляду на незначну досліджену площу, інтерпретувати об'єкт неможливо.

Таким чином, у межах міста Путивль, на високому правому березі ріки, є шість пунктів де виявлено матеріал, а подекуди й об'єкти

скіфського часу. О. В. Сухобоков із цього приводу висловився так: «Звісно ж, що на підставі таких незначних матеріалів навряд чи можна говорити про скільки-небудь довготривалі поселення кола скіфської лісостепової культури на околицях сучасного міста. Швидше за все, це були якісь сезонні тимчасові стоянки, або ж поодинокі житла, які не залишили культурного шару в жодному із зазначених (Коптева Гора, Городок, Микільська Гірка — *авт.*) пунктів» (Сухобоков 1979—1981/2, с. 34).

На нашу думку, це твердження не зовсім відповідає тогочасним реаліям. Всі шість місцевих знахідок кераміки розташовані на мисах, тобто на зручних для влаштування штучних укріплень місцях. Фактично, можна говорити про потенційні городища. Відсутність культурного шару може бути пояснена, зокрема, активним заселенням мисів від сіверянських часів до сучася. Крім того, у межах Путивльського Посейм'я зафіксовано укріплені поселення з невиразним, слабо насиченим знахідками шаром і відсутніми об'єктами (Линове, Нова Слобода II, Бунякине I, Ротівка, Мутин, Південне Вікторове; Каравайко 2016). На городищі Линове виявлено одну господарську яму попід валом, а в центральній частині культурний шар фактично був відсутній (Каравайко, Плаксина 2016, с. 60, рис. 4: 1). На Коптевій Горі так само досліджено лише одну яму скіфського часу, дослідження оборонних споруд не здійснено, а час їх виникнення визначений лише на підставі аналогій із іншими пам'ятками роменської культури (Сухобоков, Юренко 2019, с. 157—158). І все ж для припущення про наявність аж шести городищ на правому березі Путивля нині бракує інформації.

Зважаючи на аналогії з іншими городищами регіону, як найсприятливіше місце для облаштування городища населення скіфського часу могло обрати мис Микільська Гірка. Про це неодноразово говорили дослідники ще з часів робіт І. І. Ляпушкіна (1947, уч. карт. XXII; 1961, с. 128), хоча дату виникнення укріплень не уточнювали. Не суперечить цьому й знайдена там кількість кераміки. Очевидно, синхронним було селище Молокозавод, розташоване поруч. У процесі археологічних розвідок було помічено, що деякі городища збудовані попарно: на двох сусідніх мисах (Воргол), на одному мисі (Вікторове), у кількох сотнях метрів або парі кілометрів одне від одного (Гірки I та II, Бунякине I та II, Мутин і Камінь тощо). У таких парах одна пам'ятка має виразний культурний шар зі знахідками і залишками об'єктів, інша є фактично незаселеною, зі слабо вираженим шаром і незначною кількістю кераміки. Така закономірність простежена для 10 пар городищ (Осадчий 2020, с. 240). Суто гіпотетично, «Городок» можна вважати укріпленням доби раннього заліза без виразного культурного

шару цієї епохи, втім довести це зараз неможливо. Стосовно інших місць на схід від Городка робити висновки поки зарано. Залишається сподіватись на нові дослідження, що зможуть прояснити ситуацію. Зроблені нами висновки доволі суб'єктивні, адже джерельна база вкрай обмежена.

ЛІТЕРАТУРА

- Березовець, Д. Т. 1947. *Попередній звіт про роботу Путивльського Археологічної експедиції*. НА ІА НАН України, ф. 64, 1947/30.
- Березовець, Д. Т. 1948. *Звіт про археологічні дослідження на Путивльщині в 1947 та 1948 рр.* НА ІА НАН України, ф. 64, 1948/10.
- Березовець, Д. Т. 1952. Дослідження на території Путивльського району Сумської області. *Археологічні пам'ятки УРСР*, III, с. 242-250.
- Березовець, Д. Т. 1953. *Отчет об археологических работах на Путивльщине в 1953 г.* НА ІА НАН України, ф. 64, 1953/86.
- Березовець, Д. Т. 1955. Дослідження слов'янських пам'яток на Сеймі в 1949—1950 рр. *Археологічні пам'ятки УРСР*, V, с. 49-66.
- Билинська, Л. І., Удовиченко, О. А. 2010. *Звіт про археологічні дослідження на території Сумської області у 2010 р.* НА ІА НАН України, ф. 64, 2010/13.
- Билинська, Л. І. 2011. Нові матеріали з археологічних розвідок давньоруського Путивля. *Сіверщина в історії України*, 4, с. 121-124.
- Билинський, О. О. 2014. Керамічний комплекс скіфського часу з Мар'янівського поселення на Сеймі. *Археологія і давня історія України*, 1 (12), с. 84-87.
- Богусевич, В. А. 1963. Розкопки в Путивльському кремлі. *Археологія*, XV, с. 165—174.
- Звагельський, В. Б. 2011. Путивль та його округа в епоху «Слова о полку Ігоревім». *Література та культура Полісся*, 62, с. 90-109.
- Каравайко, Д. В., Плаксина, О. В. 2015. *Городища раннього залізного віку Путивльщини. Археологічні дослідження в Україні 2014 р.*, с. 216-217.
- Каравайко, Д. В. 2016. О слабозаселенных городищах на Сейме. В: *Проблеми історії та археології України. Матеріали X Міжнародної наукової конференції, присвяченої 125-річчю професора К. Е. Гриневича. Харків, Україна, 4—5 листопада 2016 р.* Харків: НТМТ, с. 24.
- Каравайко, Д. В., Плаксина, О. В. 2016. Дослідження городищ на території Путивльського та Кролевецького районів у 2012—2014 рр. *Сіверщина в історії України*, 9, с. 58-65.
- Каравайко, Д. В. 2018. О трех городищах скифского времени Путивльського Посеймья. *Археологія і давня історія України*, 2 (27), с. 264-286.
- Каравайко, Д. В., Качура, О. В. 2020. Археологічні дослідження городищ раннього залізного віку Путивльського Посейм'я. *Путивльський краєзнавчий збірник*, 9, с. 161-186.
- Коротя, О. В., Кравченко, О. М., Осадчий, Є. М. 2013. *Монастирі та скити Сумщини XVI—XX ст. (каталог матеріалів до «Зводу пам'яток історії та культури України. Сумська область»)*. В: Кравченко, О. М., Осадчий, Є. М. *Монастирі північно-західної Слобожанщини середини XVII—XVIII ст.* Суми, с. 159-209.
- Кучера, М. П., Сухобоков, О. В. 1971. *Звіт про роботу Лівобережного розвідагону Інституту ар-*

хеології АН УРСР за 1971 р. НА ІА НАН України, ф. 64, 1971/17а.

Лепьошкін, О. Д. 2009. Директор Путивльського краєзнавчого музею Дмитро Васильович Шарапов. *Путивльський краєзнавчий збірник*, 5, с. 185-216.

Ляпушкин, И. И. 1947. *Днепровская Левобережная экспедиция. Разведка И. И. Ляпушкина. Учетные карточки №№ XXVI—XLVIII*. НА ІА НАН України, ф. 64, 1947/29.

Ляпушкин, И. И. 1950. Поселения зольничной культуры («скифов пахарей») в северной полосе Днепровского Лесостепного Левобережья. *Советская археология*, XII, с. 41-65.

Ляпушкин, И. И. 1961. *Днепровское лесостепное Левобережье в эпоху железа. Археологические разыскания о времени заселения Левобережья славянами*. Материалы и исследования по археологии СССР, 104/ Москва: Наука.

Моргунов, Ю. Ю., Приймак, В. В., Осадчий, Є. М., Коротя, О. В. 2022. *Городища роменсько-давноруського часу Сумської області*. Харків.

Обломский, А. М., Терпиловский, Р. В., Кухарская, Е. Н. 1990. *Отчёт о работах на территории Сумской области в 1990 г.* НА ІА НАН України, ф. 64, 1990/240.

Обломский, А. М., Терпиловский, В. В., Приймак, В. В. 1991. *Отчет о работах Левобережной раннеславянской экспедиции в 1991 году*. НА ІА НАН України, ф. 64, 1991/121.

Обломский, А. М., Терпиловский, Р. В., Приймак, В. В., Кротопкин, А. В. 1992. *Отчет о работе Левобережной раннеславянской экспедиции в 1992 году*. НА ІА НАН України, ф. 64, 1992/56.

Осадчий, Є. М. 2020. Картографування городищ раннього залізного віку Путивльського Посейм'я. *Старожитності Лівобережного Подніпров'я 2020*, с. 239-244.

Осадчий, Є. М. 2023. Поселення скіфського часу Путивльського Посейм'я. Каталог пам'яток. В: Каравайко, Д. В. *Городища скіфського часу Путивльського Посейм'я (Путивльська археологічна експедиція 2012—2021 рр.)*. Київ: ІА НАН України, с. 223-257.

Приймак, В. В. 2020. Проблеми вивчення пам'яток басейну р. Псел у науковій спадщині В. Ю. Мурзіна. *Феномен Більського городища 2020*, с. 94-110.

Рыбаков, Б. А. 1965. *Отчет Приднепровской экспедиции Института археологии АН СССР о работах в г. Путивль в 1965 г.* НА ІА НАН України, ф. 64, 1965/58.

Рыбаков, Б. А. 1966. Раскопки в Путивле. *Археологические открытия 1965 г.*, с. 154-156.

Сухобоков, О. В. 1980. Новые исследования древнерусского Путивля. *Археологические открытия 1979 г.*, с. 342-343.

Сухобоков О. В. 1981. Раскопки в Путивле. *Археологические открытия 1980 г.*, с. 312-313.

Сухобоков, О. В. 1979—1981. *Отчет о работах Левобережной славяно-русской экспедиции в 1979—1981 гг.* НА ІА НАН України, ф. 64, 1979—81/2.

Сухобоков, О. В. 1983. *Отчет о работах Левобережной славяно-русской экспедиции в 1982/1983 гг.* НА ІА НАН України, ф. 64, 1982—83/38.

Сухобоков, О. В., Юренко, С. П. 2019. *Давній Путивль*. Київ; Суми: Університетська книга.

REFERENCES

Berezovets, D. T. 1947. *Poperednii zvit pro robotu Putyvl'skoho Arkheolohichnoi ekspedytsii*. NA IA NAN Ukrainy, f. 64, 1947/30.

Berezovets, D. T. 1948. *Zvit pro arkheolohichni doslidy na Putyvl'shchyni v 1947 ta 1948 rr.* NA IA NAN Ukrainy, f. 64, 1948/10.

Berezovets, D. T. 1952. *Doslidzhennia na terytorii Putyvl'skoho raionu Sumskoi oblasti. Arkheolohichni pam'iatky URSSR*, III, s. 242-250.

Berezovets, D. T. 1953. *Otchet ob arkheologicheskikh rabotakh na Putyvl'shchine v 1953 g.* NA IA NAN Ukrainy, f. 64, 1953/8b.

Berezovets, D. T. 1955. *Doslidzhennia slov'ianskykh pam'iatok na Seimi v 1949—1950 rr. Arkheolohichni pam'iatky URSSR*, V, s. 49-66.

Bilynska, L. I., Udovychenko, O. A. 2010. *Zvit pro arkheolohichni doslidzhennia na terytorii Sumskoi oblasti u 2010 r.* NA IA NAN Ukrainy, f. 64, 2010/13.

Bilynska, L. I. 2011. *Novi materialy z arkheolohichnykh rozvidok давноруського Putyvlia. Sivershchyna v istorii Ukrainy*, 4, s. 121-124.

Bilynskiy, O. O. 2014. *Keramichnyi kompleks skifskoho chasu z Mar'ianivskoho poselennia na Seimi. Arkheolohiia i davnia istoriia Ukrainy*, 1 (12), s. 84-87.

Bohusevych, V. A. 1963. *Rozkopky v Putyvl'skomu kremli. Arkheolohiia*, XV, s. 165—174.

Zvahelskyi, V. B. 2011. *Putyvl ta yoho okruha v epokhu «Slova o polku Ihorevim»*. *Literatura ta kultura Polissia*, 62, s. 90-109.

Karavaiko, D. V., Plaksina, O. V. 2015. *Horodysycha rannoho zaliznoho viku Putyvl'shchyny. Arkheolohichni doslidzhennia v Ukraini 2014 r.*, s. 216-217.

Karavaiko, D. V. 2016. *O slabozaselennykh horodysychakh na Seime*. In: *Problemy istorii ta arkheolohii Ukrainy. Materialy X Mizhnarodnoi naukovoї konferentsii, prysviachenoї 125-richchii profesora K. E. Hrynevycha. Kharkiv, Ukraina, 4—5 lystopada 2016 r.* Kharkiv: NTMT, s. 24.

Karavaiko, D. V., Plaksina, O. V. 2016. *Doslidzhennia horodysych na terytorii Putyvl'skoho ta Krolevetskoho raioniv u 2012—2014 rr. Sivershchyna v istorii Ukrainy*, 9, s. 58-65.

Karavaiko, D. V. 2018. *O trekh gorodishchakh skifskogo vremeni Putyvl'skogo Poseim'ia. Arkheolohiia i davnia istoriia Ukrainy*, 2 (27), s. 264-286.

Karavaiko, D. V., Kachura, O. V. 2020. *Arkheolohichni doslidzhennia horodysych rannoho zaliznoho viku Putyvl'skoho Poseim'ia. Putyvl'skyi kraieznauchyi zbirnyk*, 9, s. 161-186.

Korotia, O. V., Kravchenko, O. M., Osadchyi, Ye. M. 2013. *Monastyri ta skyty Sumshchyny XVI—XX st. (kataloh materialiv do «Zvodu pam'iatok istorii ta kultury Ukrainy. Sum'ska oblast»)*. In: *Kravchenko, O. M., Osadchyi, Ye. M. Monastyri pivnichno-zakhidnoi Slobozhanshchyny seredy XVII—XVIII st.* Sumy, s. 159-209.

Kuchera, M. P., Sukhobokov, O. V. 1971. *Zvit pro robotu Livoberezhnoho rozvidzhanu Instytutu arkheolohii AN URSSR za 1971 r.* NA IA NAN Ukrainy, f. 64, 1971/17а.

Lieposhkin, O. D. 2009. *Dyrektor Putyvl'skoho kraieznauchoho muzeiu Dmytro Vasylovych Sharapov. Putyvl'skyi kraieznauchyi zbirnyk*, 5, s. 185-216.

Liapushkin, I. I. 1947. *Dneprovskaia Levoberezhnaia ekspeditsiia. Razvedka I. I. Liapushkina. Uchetnye kartochki NN XXVI—XLVIII*. NA IA NAN Ukrainy, f. 64, 1947/29.

Liapushkin, I. I. 1950. *Poseleniia zolnichnoi kul'tury («skifov pakharei») v severnoi polose Dneprovskogo Lesostepnogo Levoberezhia. Sovetskaia arkheologiia*, XII, s. 41-65.

Liapushkin, I. I. 1961. *Dneprovskoe lesostepnoe Levoberezhie v epokhu zheleza. Arkheologicheskie razyskaniia o vremeni zaseleniia Levoberezhia slavianami*. Materialy i issledovaniia po arkheologii SSSR, 104. Moscow: Nauka.

Morhunov, Yu. Yu., Priymak, V. V., Osadchyi, Ye. M., Korotia, O. V. 2022. *Horodysycha romensko-davnoruskoho chasu Sumskoi oblasti*. Kharkiv.

Oblomskii, A. M., Terpilovskii, R. V., Kukharskaia, E. N. 1990. *Otchet o rabotakh na territorii Sumskoi oblasti v 1990 g.* NA IA NAN Ukrainy, f. 64, 1990/240.

Oblomskii, A. M., Terpilovskii, V. V., Priimak, V. V. 1991. *Otchet o rabotakh Levoberezhnoi ranneslavianskoi ekspeditsii v 1991 godu*. NA IA NAN Ukrainy, f. 64, 1991/121.

Oblomskii, A. M., Terpilovskii, R. V., Priimak, V. V., Kropotkin, A. V. 1992. *Otchet o rabote Levoberezhnoi ranneslavianskoi ekspeditsii v 1992 godu*. NA IA NAN Ukrainy, f. 64, 1992/56.

Osadchyi, Ye. M. 2020. Kartohrafuvannia horodyshch ranoho zaliznogo viku Putyvlskoho Poseim'ia. *Starozhytnosti Livoberezhnoho Podniprovia 2020*, s. 239-244.

Osadchyi, Ye. M. 2023. Poselennia skifskoho chasu Putyvlskoho Poseim'ia. Kataloh pam'iatok. In: Karavaiko, D. V. *Horodyshcha skifskoho chasu Putyvlskoho Poseim'ia (Putyvlska arkhеолоhichna ekspedytsiia 2012—2021 rr.)*. Kyiv: IA NAN Ukrainy, s. 223-257.

Pryimak, V. V. 2020. Problemy vyvchennia pam'iatok basеinu r. Psel u naukovii spadshchyni V. Yu. Murzina. *Fenom-en Bilskoho horodyshcha 2020*, s. 94-110.

Rybakov, B. A. 1965. *Otchet Pridneprovskoi ekspeditsii Instituta arkhеолоgi AN SSSR o robotakh v g. Putivl v 1965 g.* NA IA NAN Ukrainy, f. 64, 1965/58.

Rybakov, B. A. 1966. Raskopki v Putivle. *Arkheologicheskie otkrytiia 1965 g.*, s. 154-156.

Sukhobokov, O. V. 1980. Novye issledovaniia drevnerusskogo Putivlia. *Arkheologicheskie otkrytiia 1979 g.*, s. 342-343.

Sukhobokov O. V. 1981. Raskopki v Putivle. *Arkheologicheskie otkrytiia 1980 g.*, s. 312-313.

Sukhobokov, O. V. 1979—1981. *Otchet o robotakh Levoberezhnoi slaviano-russkoi ekspeditsii v 1979—1981 gg.* NA IA NAN Ukrainy, f. 64, 1979—81/2.

Sukhobokov, O. V. 1983. *Otchet o robotakh Levoberezhnoi slaviano-russkoi ekspeditsii v 1982/1983 gg.* NA IA NAN Ukrainy, f. 64, 1982—83/38.

Sukhobokov, O. V., Yurenko, S. P. 2019. *Davnii Putyv.* Kyiv; Sumy: Universytetska knyha.

D. V. Karavaiko, Ye. M. Osadchyi

SCYTHIAN SETTLEMENTS ON THE PUTIVL PROMONTORIES

Twenty-six sites of the Early Iron Age are known in the middle flow of the Seim River. There are more than four dozen unfortified settlements here. They are located very close to the residential settlement, on the dunes in the floodplain, on the first promontories above the floodplain. Settlements within the modern city of Putivl are somewhat distinct. First of all, it is extremely difficult to ascertain their size. Powerful layers of later time are traced on them. Research is difficult because of the massive building-up of the city.

Materials of the Scythian Age were found on six sites: Kopteva Gora settlement, Monastyrsky Cape, Kinder House settlement, Gorodok, Nikolskaya Gorka and Molokozavod settlement. The sites were discovered on three capes, one household pit on each. The cultural layer was preserved only within the Molokozavod.

All settlements are located on the promontories. It is possible that some of them had fortifications in the Early Iron Age, which were destroyed tracelessly by the late reconstruction. The existence of a settlement on the cape of Nikolskaya Gorka is most probable. A lot of Scythian ceramics were found here. The Molokozavod settlement was probably synchronous, and it was a single complex together with the fortified site. Judging by the ceramics, it ought to be preliminarily dated to the 5th—4th century BC.

Some settlements of Putivl Seim basin are located in pairs. One of them simultaneously remained uninhabited or unfinished. It is possible that such a pair of settlements existed within Putivl. Perhaps the uninhabited satellite of Nikolskaya Gorka was a hill-fort Gorodok.

Six sites of the Scythian Age are considered within the modern Putivl. The conclusions made in the paper are no more than an assumption. This is primarily due to the paucity of material and the degree of preservation of monuments of the Early Iron Age. The most promising for future research are Nikolskaya Gorka and Molokozavod settlement. However, we can't hope for significant results in the study of Early Iron Age antiquities on the territory of Putivl.

Keywords: Seim river, Scythian times, ceramics, hillforts, settlements.

Одержано 24.02.2023

КАРАВАЙКО Дмитро Володимирович, кандидат історичних наук, старший науковий співробітник, Інститут археології НАН України, Київ, Україна.

KARAVAIKO Dmytro V., Candidate of Historical Sciences, Senior Researcher, Institute of Archaeology, National Academy of Sciences of Ukraine, Kyiv, Ukraine.

ORCID: 0000-0001-9309-6707,
e-mail: dmytro.karavaiko@gmail.com.

ОСАДЧИЙ Євген Миколайович, кандидат історичних наук, науковий співробітник, Інститут прикладної фізики НАН України, Суми, Україна.

OSADCHYI Yevhen M., Candidate of Historical Sciences, Researcher, Institute of Applied Physics of the National Academy of Sciences of Ukraine, Sumy, Ukraine.

ORCID: 0000-0002-9143-110X,
e-mail: osadchij.75@gmail.com.