

Т. О. Назарова

ПІЗНЬОАРХАЇЧНЕ ПОХОВАННЯ 470 ІЗ НЕКРОПОЛЯ ФАНАГОРІЇ

У статті проаналізовано знахідки чоловічого скелета з поховання VI ст. до н. е. на південно-східній околиці городища Фанагорії. Розглянуто морфологічні риси небіжчика та його індивідуальні особливості у контексті середземноморських популяцій.

Ключові слова: Боспор, Фанагорія, антропологія, античність.

Археологічні розкопки некрополей Європейського і Азіатського Боспора мають тривалу історію. Однак антропологічні знахідки почали надходити для досліджень від 1960-х рр. (Герасимова 1971, с. 56). Характеристика населення, похованого у некрополях Боспора, досить широко представлена в роботах антропологів (Герасимова 196; 1971а; 1971б; 1987; Жилиява-Круц 1970; Кондукторова 1983; Покас, Назарова, Дяченко 1988; Круц 1989; 2005; Назарова 1989; 2020; Бужилова и др. 2002; Добровольская, Медникова 2010; Добровольская 2016 тощо). Різні за чисельністю та збереженістю колекції дають уявлення про морфологічний тип рядових сільських і міських жителів Боспорської держави. Загалом дослідники згоджуються із висновком про змішаний склад населення Боспору протягом досить тривалого часу (Герасимова, Рудь, Яблонський 1987, с. 50, 61; Кондукторова 1983, с. 130, Круц 2005, с. 56—75; Покас, Назарова, Дяченко 1988, с. 134 та ін.).

Матеріал безпосередньо із некрополя Фанагорії досліджувала М. М. Герасимова (Герасимова 1971, с. 57, 59; Герасимова, Рудь, Яблонський 1987, с. 9—82). Найбільші розкопки виконано під керівництвом А. К. Коровіної (Коровина 1967, с. 130—135). У 1964 р. вона відкрила 222 могили, з яких 40 — без знахідок,

© Т. О. НАЗАРОВА, 2023



Рис. 1. Розкопки центральної та східної частини городища Фанагорії; стрілками позначено розташування раних поховань (за: Завойкин, Колесников, Сударев 2016)

що уможливають датування. Хронологічні рамки некрополю охоплюють дуже широкий діапазон — з III ст. до н. е. до IV ст. н. е. (Коровина 1967, с. 130). Краніологічна серія, отримана з ґрунтового могильника Фанагорії, складається з 58 черепів: 32 чоловічі, 24 жіночі і два дитячі. А. К. Коровіна вказує на дуже великий розмах мінливості деяких ознак, що свідчить про змішаність групи, вірогідніше механічну, ніж біологічну (Герасимова 1971, с. 57; Герасимова, Рудь, Яблонський 1989, с. 49—52). Зрештою М. М. Герасимова дійшла висновку щодо належності похованих до понтійського варіанту середземноморської раси, виділивши еллінський, сарматський, синдський і меотський компоненти, з переважанням останнього (Герасимова 1971, с. 5, 59; Герасимова, Рудь, Яблонський 1987, с. 56—58). Пізніше було опрацьовано та введено у науковий обіг матеріал

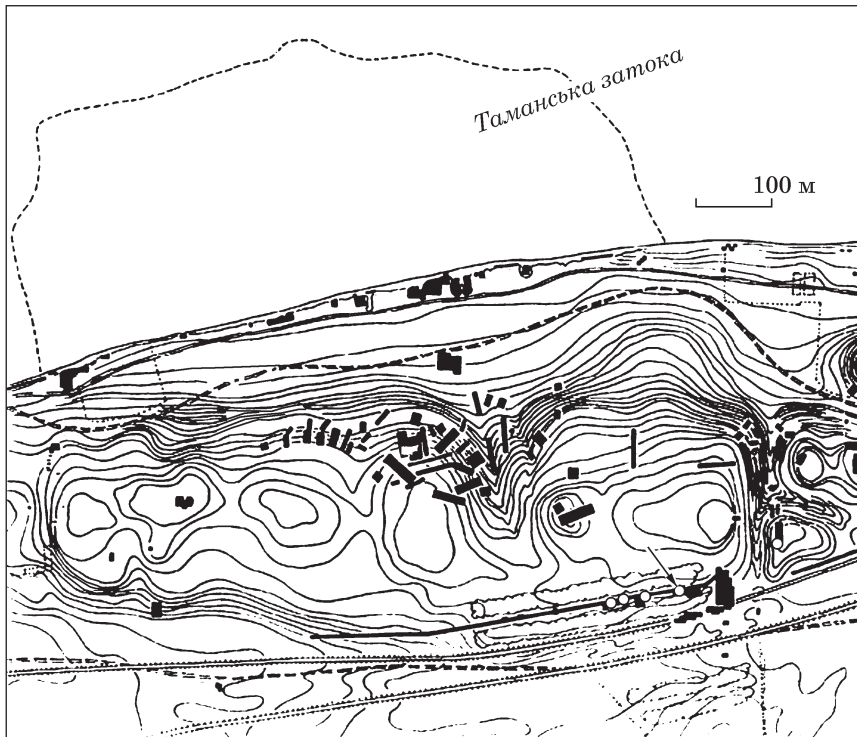


Рис. 2. Схема розташування поховальних комплексів на городищі Фанагорії (позначено кружками); стрілкою вказано місце розташування поховання 470 (за: Завойкин, Колесников, Сударев 2016)



Рис. 3. Поховання 470, вигляд з півночі

зі склепів 191 та 195 Східного могильника Фанагорії (Добровольская 2016, с. 93—109). Репрезентативна антропологічна колекція (74 екземпляри) датована першими століттями нової ери. Основну увагу М. В. Добровольська приділяє вивченню палеодемографічної структури популяції в цей період і засвідчує вплив вихідців із варварського середовища на антропологічний склад мешканців Фанагорії (Добровольская 2016, с. 104).

Для дослідження я отримала череп і три кістки посткраніального скелету (стегнові та променева) із некрополя Фанагорії (пох. 470, розкопки 1988 р.). Слід зазначити, що скелет було отримано з недослідженої раніше ділянки некрополя. Могильник розташований на південно-східній околиці городища (рис. 1). Небіжчик був похований у ґрунтовій ямі із заплічками, прямокутній у плані (рис. 2, 3), покладений

втягнуто на спину, головою на схід. Інвентар складався з червоноглиняної амфори, чорнолакового кіліка, залізного кинджала-акінака, залізного наконечника списа, сіроглиняної миски й чорнофігурного лекіфа (Завойкин, Колесников, Сударев 2016, с. 133—140). Поховання датуються останньою третинною VI — першими двома десятиліттями V ст. до н. е. (Завойкин, Колесников, Сударев 2016, с. 110), а також, за аналогією з матеріалами афінської агори (чорнолаковий кілік) і некрополя Ольвії (чорнофігурний лекіф), — 525—500 та 520—510 рр. до н. е., відповідно (Завойкин, Колесников, Сударев 2016, с. 134—138). На жаль, антропологічний матеріал не було досліджено вчасно. Історія дослідження цього кістяка була довгою і непростою: співробітник відділу передав череп для реконструкції до м. Полтави, де його було піддано невдалій реставрації. Тож через тривалий час череп повернули до Києва у сильно пошкодженому стані, з великим заповненням порожнеч восковою масою (рис. 4: а, б).

Попередню інформацію про знахідку опубліковано раніше (Назарова 2020, с. 8—14). Скелет належав дорослій людині. Чоловіча приналежність кістяка не викликає сумнівів, але визначення віку покійного викликає певні труднощі через невідповідність між стертістю зубів і облітерацією швів. Стертість зубів така: перші і другі моляри, ікла і різці стерті до 2—3 балів (відмічено руйнування кісткової тканини внутрішніх різців на нижній щелепі (рис. 4: а), премоляри — до 2 балів, що відповідає 25—30 рокам, за Герасимовим (Алексеев, Дебеч 1964, с. 38). Водночас за станом заростання швів похованого можна зарахувати до

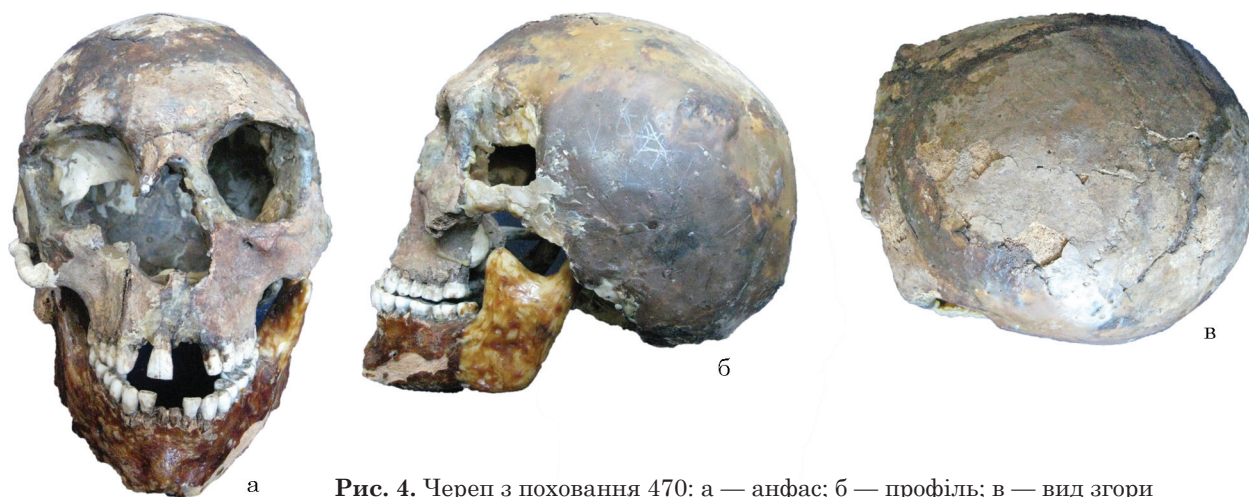


Рис. 4. Череп з поховання 470: а — анфас; б — профіль; в — вид згори

Таблиця 1. Індивідуальні виміри і показники черепа з поховання 470

Ознака	Показник
1. Повздовжній діаметр	189
8. Поперечний діаметр	155
8 : 1. Черепний індекс	82
9. Найменша ширина чола	108
10. Найбільша ширина чола	132?
45. Виличний діаметр	137?
48. Верхня висота обличчя	72
46. Середня ширина обличчя	109?
47. Повна висота обличчя	130
55. Висота носа	56
54. Ширина носа	25
54 : 55. Носовий індекс	44,6
51. Ширина орбіти від mf	41
52. Висота орбіти	37
52 : 51. Орбітний індекс від mf	90,2
Бімаллярна ширина fmo—fmo	106?
Висота назіона над fmo—fmo	15
77. Назомаллярний кут	148
Зигомаксиллярна ширина zm'—zm'	121?
Висота subspinale над zm'—zm'	26
∠zm'. Зигомаксиллярний кут	133?
SC. Симотична ширина	10
SS. Симотична висота	4
SS : SC. Симотичний індекс	40
MC. Максифронтальна ширина	25?
MS. Максифронтальна висота	11
MS : MC. Максифронтальний інд.	44
Глибина іклової ямки	6?

старшої вікової категорії, ніж за станом зубної системи: шви зарощені на внутрішній поверхні черепної кришки, на зовнішній — облітерована обеліонна частина стрілоподібного шва та скроневі кістки, вінцевий шов перебуває у стадії зарощення (рис. 4: в). У таких випадках антропологі, як правило, надають перевагу

Таблиця 2. Остеометричні параметри скелета з поховання 470

Ознака	Показник, кістка	
	Права	Ліва
Стегнова кістка		
1. Найбільша довжина	457	452
2. Довжина у натуральному положенні	450	446
21. Виросткова ширина	78	77
6. Сагітальний діаметр середини діафіза	31	32
7. Поперечний діаметр середини діафіза	29	30
9. Верхній поперечний діаметр діафіза	38	38
10. Верхній сагітальний діаметр діафіза	28	28
8. Окружність середини діафіза	96	97
Променева кістка		
1. Найбільша довжина	238	—
2. Фізіологічна довжина	228	—
4. Поперечний діаметр діафіза	18	—
5. Сагітальний діаметр діафіза	11	—
3. Найменша окружність діафіза	44	—

стану швів. З огляду на ці розбіжності, а також урахувавши ступінь облітерації швів і загальну масивність черепа, вважаю, що вік померлого можна визначити як 30—40 років. Привертає увагу надзвичайна масивність чоловічого черепа: кістки склепіння товсті, спостерігається виразність надбрівних дуг, надорбітальний край згладжено, соскоподібні виростки великого розміру. Але потиличний рельєф розвинений помірно. Череп брахікранний, має великі розміри поздовжнього і поперечного діаметрів (черепний індекс — 82; рис. 4), з досить широким (137 мм), середньовисоким (72 мм) лицем; за середньої шириною обличчя належить до категорії дуже великих (109 мм). Варто відзначити й істотну горизонтальну сплюсненість лицьового відділу: показники назомаллярного і зигомаксиллярного кутів становлять 148° і 133°,

Таблиця 3. Зріст небіжчика із поховання 470 за формулами різних дослідників, см

Кістка	Trotter, Gleser 1952	Trotter, Gleser 1958	Dupertius, Hadden 1951	Breitinger 1938
Права стегнова	170,2 ± 3,27	171,6 ± 3,94	171,4	168,1 ± 4,8
Ліва стегнова	169,0 ± 3,27	170,4 ± 3,94	170,2	167,0 ± 4,8
Променева	169,0 ± 4,32	169,6 ± 4,66	167,3	—

відповідно. Ніс високий (56 мм), середньоширокий (25 мм), за показчиком лепторинний; орбіти високі (37 мм), середньоширокі (41 мм), за показчиком гіпсиконхні, випинання носових кісток середне: симотичний показчик дорівнює 40 (табл. 1). Вертикальне профілювання визначити неможливо через руйнування лицьового відділу черепа (рис. 4: а).

У антропологів немає синхронних серій із розкопок некрополів Фанагорії для зіставлення їхніх метричних показників. Комплекс ознак розглянутого черепа — брахікранія у поєднанні з досить широким, середньовисоким горизонтально сплющеним обличчям, властивим археологічним савроматам і раннім сарматам (Балабанова 2000, с. 38). Краніологічні показники черепа із поховання 470 наближаються до максимальних величин за світовим міжгруповим масштабом (Алексеев, Дебеч 1964, с. 114—117) і вкрай віддалені від звичного комплексу ознак, характерного для більшості античних серій на території всього Північного Причорномор'я. Останні характеризуються «середземноморськими» рисами: європеїдність, грацильність, мезо-доліхокранія зі середніми розмірами лицьового відділу. Відомо, що середземноморський варіант європеїдної раси охоплює досить розмиті морфологічні комплекси ознак. За П. Боевим, середземноморський антропологічний тип характеризується мезо-доліхокранією, з прямим, високим або середньовисоким чолом, зі слабо- або середньовираженим надбрів'ям. Обличчя середньовисоке або високе, вузьке, з нижньою щелепою невеликого або середнього розміру. Носові кістки прямі, зуби маленькі чи середні. Підборіддя виступає середньо або добре (Воев 1972, с. 62). Натепер у сучасній антропологічній літературі є безліч характеристик середземноморського типу. Відрізняючись лише незначними відтінками, всі визначення зводяться до мезо-доліхокранії, грацильності, вузьколицьості середземноморських черепів.

Довгі кістки (табл. 2) також вирізняються масивністю і добре розвиненим рельєфом у місця прикріплення м'язів. Зріст похованого, обчислений за формулою М. Троттер і Г. Глезер (Trotter, Gleser 1958), становить 169,6 см, тобто на межі середнього та високого, за Р. Мартіном (Martin 1928). Крім того, зріст було вираховано і за формулами інших фахівців, завдяки чому отримано показники, що наведені в табл. 3.

Безумовно, поховання унікальне, судячи з непересічного речового комплексу у могилі. Археологічний контекст знахідок свідчить про грецький обряд поховання і високий статус небіжчика. Наявність у могилі залізного наконечника списа автор розкопок пов'язує зі статусом воїна, оскільки спис вимагає великої фізичної сили від чоловіка, який використовував цю зброю (Завойкин 2016, с. 134). Як зазначено вище, особливістю похованого є значна масивність скелета. Водночас комплекс ознак, у поєднанні з описовою характеристикою похованого у могилі 470, не вкладається в рамки характеристики серій, що становлять грецькі етнічні групи. Особливий фізичний стан похованого чоловіка, а також комплекс ознак — поєднання брахікранії з досить широким обличчям і послабленим горизонтальним профілюванням на верхньому та середньому рівнях, свідчать про походження його з іншого, відмінного від еллінського етнічного середовища. Подібний комплекс ознак є характерним для низки сарматських груп. Матеріал цього добре датованого поховального комплексу може бути свідченням досить раннього проникнення варварів у місцеве еллінське коло мешканців Фанагорії.

ЛІТЕРАТУРА

- Алексеев, В. П., Дебеч, Г. Ф. 1964. *Краниометрия. Методика антропологических исследований*. Москва: Наука.
- Балабанова, М. А. 2000. *Антропология древнего населения Южного Приуралья и Нижнего Поволжья. Ранний железный век*. Москва: Наука.
- Бужилова, А. П., Масленников, А. А., Куликов, Е. Е., Лебедева, И. А., Полтараус, А. Б. 2002. Материалы к вопросу о ритуальной декапитации в Крымском Приазовье: антропологическая и генетическая экспертиза костных останков античного времени. *Вестник антропологии*, 9, с. 42-54.
- Герасимова, М. М. 1965. Антропологическая характеристика черепов из грунтовых могил Танаиса. *Материалы и исследования по археологии СССР*, 127, с. 256-259.
- Герасимова, М. М. 1971. Краниологические материалы из античной Фанагории. *Материалы з антропологии України*, 5, с. 55-59.
- Герасимова, М. М. 1971а. К вопросу об этническом составе населения древнего Танаиса (III в. до н. э. — IV в. н. э.). *Советская этнография*, 4, с. 131-140.
- Герасимова, М. М. 1987. Краниологические данные к вопросу об этнических отношениях в Северо-Восточном Причерноморье (Боспорское царство). В: Герасимова, М. М., Рудь, Н. М., Яблонский, А. Т. *Антропология античного и средневекового населения Восточной Европы*. Москва: Наука, с. 9-82.

Добровольская, М. В., Медникова, М. Б. 2010. Население по данным антропологии. *Античное наследие Кубани*, 2, с. 474-491.

Добровольская, М. В. 2016. Антропологические материалы из склепов восточного некрополя Фанагории (раскопки 2013 г.). В: Завойкин, А. А. (ред.). *Материалы по археологии и истории Фанагории*. 2. Москва: ИА РАН, с. 93-109.

Жиляева-Круц, С. И. 1970. Черепа из скифских погребений Керченской экспедиции 1964—1967 гг. В: Лесков, А. М. (ред.). *Древности Восточного Крыма (предскифский период и скифы)*. Киев: Наукова думка, с. 180-189.

Завойкин, А. А., Колесников, А. Б., Сударев, Н. И. 2016. Позднеархаические погребения на «Южном городе» Фанагории. В: Завойкин, А. А. (ред.). *Материалы по археологии и истории Фанагории*. 2. Москва: ИА РАН, с. 110-370.

Кондукторова, Т. С. 1983. Антропологическая характеристика погребенных из Боспорского могильника у с. Золотое. В: Корпусова, В. Н. *Некрополь Золотое*. Киев: Наукова думка, с. 163-174.

Коровина, А. К. 1967. Раскопки некрополя Фанагории в 1964 г. *Краткие сообщения Института археологии АН СССР*, 109, с. 130-135.

Круц, С. И. 1989. К вопросу об этнической принадлежности населения Керченского полуострова в скифское время (по антропологическим данным). В: *Проблемы истории и археологии древнего населения УССР. Тезисы докладов*. Киев: Наукова думка, с. 115-117.

Круц, С. И. 2005. Антропологический состав сельского населения Восточного Крыма в скифское время (по материалам могильника Фронтвое I. *Вестник антропологии*, 12, с. 56-75.

Назарова, Т. А. 1989. К вопросу об антропологическом составе населения Европейского Боспора. В: Алексеева, Т. И. (ред.). *Проблемы современной биологии. Труды 20 научной конференции молодых ученых биологического факультета МГУ*. Москва: МГУ, с. 37-43.

Назарова, Т. А. 2020. Череп из некрополя Фанагории VI в. до н. э. В: *VI Міжнародна конференція «Актуальні проблеми розвитку світової науки»*. Київ: Центр наукових публікацій, с. 8-14.

Покас, П. М., Назарова, Т. А., Дяченко, В. Д. 1988. Материалы по антропологии Акташского могильника. В: Бессонова, С. С., Бунятян, Е. П., Гаврилюк, Н. А. *Акташский могильник скифского времени в Восточном Крыму*. Киев: Наукова думка, с. 118-144.

Боев, Р. 1972. *Die Rassentypen der Balkanhalbinsel und der Ostagaischen Inselwelt und deren Bedeutung für die Herkunft ihrer Bevölkerung*. Sofia: Bulgarische Akademie der Wissenschaften.

Breitinger, E. 1938. Zur Berechnung der Körperhöhe aus den langen Gliedmaßenknochen. *Anthropologischer Anzeiger*, 14, S. 249-274.

Dupertius, C. W., Hadden, J. A. 1951. On the reconstruction of stature from long bones. *American Journal of Physical Anthropology*, 9, p. 15-54.

Martin, R. 1928. *Lehrbuch der Anthropologie in systematischer Darstellung*. II. Jena: von Gustav Fischer.

Trotter, M., Gleser, G. C. 1952. Estimation of stature from long bones of American Whites and Negroes. *American Journal of Physical Anthropology*, 10, 4, p. 463-514.

Trotter, M., Gleser, G. 1958. A re-evaluation of estimation of stature based on measurements of stature taken during life and of long bones after death. *American Journal of Physical Anthropology*, 16, 1, p. 79-123.

REFERENCES

Alekseev, V. P., Debets, G. F. 1964. *Kraniometriia. Metodika antropologicheskikh issledovaniy*. Moscow: Nauka.

Balabanova, M. A. 2000. *Antropologiya drevnego naseleniya Iuzhnogo Priuralia i Nizhnego Povolzhia. Rannii zheleznyi vek*. Moscow: Nauka.

Buzhilova, A. P., Maslennikov, A. A., Kulikov, E. E., Lebedeva, I. A., Poltarau, A. B. 2002. Materialy k voprosu o ritualnoi dekapitatsii v Krymskom Priazove: antropologicheskaya i genicheskaya ekspertiza kostnykh ostankov antichnogo vremeni. *Vestnik antropologii*, 9, s. 42-54.

Gerasimova, M. M. 1965. Antropologicheskaya kharakteristika cherepov iz gruntovykh mogil Tanaisa. *Materialy i issledovaniya po arkheologii SSSR*, 127, s. 256-259.

Herasymova, M. M. 1971. Kraniohichni materialy z antychnoi Fanahorii. *Materialy z antropologii Ukrainy*, 5, s. 55-59.

Gerasimova, M. M. 1971a. K voprosu ob etnicheskom sostave naseleniya drevnego Tanaisa (III v. do n. e. — IV v. n. e.). *Sovetskaya etnografiya*, 4, s. 131-140.

Gerasimova, M. M. 1987. Kraniohicheskies dannye k voprosu ob etnicheskikh otnosheniakh v Severo-Vostochnom Prichernomere (Bosporskoe tsarstvo). In: Gerasimova, M. M., Rud, N. M., Iablonskii, A. T. *Antropologiya antichnogo i srednevekovogo naseleniya Vostochnoi Evropy*. Moscow: Nauka, s. 9-82.

Dobrovolskaia, M. V., Mednikova, M. B. 2010. Naselenie po dannym antropologii. *Antichnoe nasledie Kubani*, 2, s. 474-491.

Dobrovolskaia, M. V. 2016. Antropologicheskies materialy iz skleпов vostochnogo nekropolia Fanagorii (raskopki 2013 g.). In: Zavoikin, A. A. (ed.). *Materialy po arkheologii i istorii Fanagorii*. 2. Moscow: IA RAN, s. 93-109.

Zhiliaeva-Kruts, S. I. 1970. Cherepa iz skifskikh pogrebenii Kerchenskoi ekspeditsii 1964—1967 gg. In: Leshkov, A. M. (ed.). *Drevnosti Vostochnogo Kryma (predskifskii period i skify)*. Kyiv: Naukova dumka, s. 180-189.

Zavoikin, A. A., Kolesnikov, A. B., Sudarev, N. I. 2016. Pozdnearkhaicheskie pogrebeniia na «Iuzhnom gorode» Fanagorii. In: Zavoikin, A. A. (ed.). *Materialy po arkheologii i istorii Fanagorii*. 2. Moscow: IA RAN, s. 110-370.

Konduktorova, T. S. 1983. Antropologicheskaya kharakteristika pogrebennykh iz Bosporskogo mogilnika u s. Zolotoe. In: Korpusova, V. N. *Nekropol Zolotoe*. Kyiv: Naukova dumka, s. 163-174.

Korovina, A. K. 1967. Raskopki nekropolia Fanagorii v 1964 g. *Kratkie soobshcheniia Instituta arkheologii AN SSSR*, 109, s. 130-135.

Kruts, S. I. 1989. K voprosu ob etnicheskoii prinadlezhnosti naseleniya Kerchenskogo poluostrova v skifskoe vremia (po antropologicheskim dannym). In: *Problemy istorii i arkheologii drevnego naseleniya USSR. Tezisy dokladov*. Kyiv: Naukova dumka, s. 115-117.

Kruts, S. I. 2005. Antropologicheskii sostav selskogo naseleniya Vostochnogo Kryma v skifskoe vremia (po materialam mogilnika Frontovoe I. *Vestnik antropologii*, 12, s. 56-75.

Nazarova, T. A. 1989. K voprosu ob antropologicheskom sostave naseleniya Evropeiskogo Bospora. In: Alekseeva, T. I. (ed.). *Problemy sovremennoi biologii. Tруды 20 nauchnoi konferentsii molodykh uchenykh biologicheskogo fakulteta MGU*. Moscow: MGU, s. 37-43.

Nazarova, T. A. 2020. Cherep iz nekropolia Fanagorii VI v. do n. e. In: *VI Mizhnarodna konferentsiia «Aktualni problemy rozvittku svitovoi nauky»*. Kyiv: Tsentr naukovykh publikatsii, s. 8-14.

Pokas, P. M., Nazarova, T. A., Diachenko, V. D. 1988. Materialy po antropologii Aktashskogo mogilnika. In: Bessonova, S. S., Buniatian, E. P., Gavriiliuk, N. A. *Aktashskii mogilnik skifskogo vremeni v Vostochnom Krymu*. Kyiv: Naukova dumka, s. 118-144.

Boev, P. 1972. *Die Rassentypen der Balkanhalbinsel und der Ostagaischen Inselwelt und deren Bedeutung für die Herkunft ihrer Bevölkerung*. Sofia: Bulgarische Akademie der Wissenschaften.

Breitinger, E. 1938. Zur Berechnung der Körperhöhe aus den langen Gliedmaßenknochen. *Anthropologischer Anzeiger*, 14, S. 249-274.

Dupertius, C. W., Hadden, J. A. 1951. On the reconstruction of stature from long bones. *American Journal of Physical Anthropology*, 9, p. 15-54.

Martin, R. 1928. *Lehrbuch der Anthropologie in systematischer Darstellung*. II. Jena: von Gustav Fischer.

Trotter, M., Gleser, G. C. 1952. Estimation of stature from long bones of American Whites and Negroes. *American Journal of Physical Anthropology*, 10, 4, p. 463-514.

Trotter, M., Gleser, G. 1958. A re-evaluation of estimation of stature based on measurements of stature taken during life and of long bones after death. *American Journal of Physical Anthropology*, 16, 1, p. 79-123.

T. A. Nazarova

LATE ARCHAIC BURIAL 470 FROM THE NECROPOLIS OF PHANAGORIA

As a result of the archaeological excavations of the Bosphorus necropolises, anthropological collections have been collected and published over the years, giving an idea of the morphological type of ordinary rural and urban residents in different chronological periods. M. M. Gerasimova studied material from the necropolis of Phanagoria, which dates back to the III century BC — IV century AD. The series consists of 58 adult skulls (32 male, 24 female) and 2 children's skull. The author concludes that the buried belonged to the Pontic variant of the Mediterranean race. The Hellenistic, Sarmatian and Sindo-Meotic components are distinguished, with the latter being predominant.

The proposed publication is devoted to a find obtained from the necropolis of Phanagoria in 1988. A male skeleton (No. 470) was discovered on the southeastern outskirts of the settlement, among children's burials, and was located in a ground pit with shoulder pads, rectangular in plan. The inventory consisted of a red clay amphora, a black-glazed kylix, an iron akinak dagger, an iron spearhead, a gray clay bowl, and a black-figure lekyph. The burial dates back to the last third of the VI — the first two decades of the V century BC and belonged, according to the author of the excavations O. A. Zavoykin, to a no-

bility. The deceased was buried at the age of 30—40. The skull is brachyranic, with a wide, medium-high face, has large longitudinal and transverse diameters and a rather powerful bone structure. The significant flattening of the facial area in the horizontal plane attracts attention. The height of the buried person (calculated according to the formula of M. Trotter and G. Glaser) is 169.6 cm. The set of features of the considered skull is a brachyrania in combination with a fairly wide, medium-high face, flattened in the horizontal plane, characteristic of archaeological sauromatians and early Sarmatians.

The craniological parameters of the considered skull approach the maximum values on the world intergroup scale and are extremely far from the usual set of features characteristic of most ancient series in the territory of the entire Northern Black Sea region. Undoubtedly, the burial is unique, judging by the finds in the grave, which indicates a certain status of a man — a warrior. However, the noted features — brachyrania with weakened horizontal profiling at the upper and middle levels, in combination with the descriptive characteristics of the burial — do not fit into the framework of the known Mediterranean series. This may indicate his origin from a different ethnic environment than the Hellenic one. A similar set of features is characteristic of a number of Sarmatian groups. The material of this well-dated burial complex may be evidence of a rather early penetration of the barbarians into the local Hellenistic circle of the inhabitants of Phanagoria.

Keywords: Bosphorus, Fanagoria, anthropology, antiquity.

Одержано 11.05.2023.

НАЗАРОВА Тетяна Олексіївна, кандидат історичних наук, молодший науковий співробітник, Інститут археології НАН України, Київ, Україна.

NAZAROVA Tetiana, Ph. D., Junior Research Fellow, Institute of Archaeology, National Academy of Sciences of Ukraine, Kyiv, Ukraine.

ORCID: 0009-0000-4506-3193,

e-mail: tetyananaz22@ukr.net.