

О. П. Войтюк, Б. А. Прищепя

## ПІДСУМКИ ДОСЛІДЖЕНЬ СЕРЕДНЬОВІЧНОГО ГОРОДИЩА В с. ХОТИН НА ГОРИНІ

У статті подано результати досліджень середньовічного городища у с. Хотин поблизу м. Рівне. Розглядаються особливості планування пам'ятки, характеризуються досліджені об'єкти та матеріальна культура доби середньовіччя в межах трьох етапів розвитку. Визначено час перебудови слов'янського городища кінця I тис. н. е. на замок типу «*motte and bailey*».

**Ключові слова:** Хотинське городище, с. Хотин, середньовіччя, замок, «*motte and bailey*», матеріальна культура.

Хотинське городище, яке розташоване за 10 км на північ від м. Рівне на лівому березі р. Горині (рис. 1: 1), до останнього часу не було об'єктом археологічних розкопок. Короткі повідомлення про результати різночасових обстежень пам'ятки залишали сумніви щодо часу функціонування пам'ятки, і хоча під час розвідок тут були зібрані матеріали X—XI ст. і XII—XIII ст., до ґрунтовних узагальнювальних робіт, присвячених характеристикі городищ періоду Київської Русі, її не було включено (Куза 1996; Кучера 1999). У 2020—2021 рр. на Хотинському городищі було проведено археологічні розкопки і виявлено матеріали фінального палеоліту, доби бронзи і раннього залізного віку, доби середньовіччя. Здобута інформація про середньовічний період розвитку укріплення подана у цій статті.

Перші короткі повідомлення про Хотинське городище містять каталоги археологічних пам'яток Волині, підготовлені у кінці XIX ст. (Самоквасов 1888, с. 26; Антонович 1901, с. 43). У період між двома світовими війнами пам'ятку обстежили Р. Якимович (1931 р.) та Л. Чикаленко (1933 р.). Здобуті під час цих розвідок матеріали зберігаються у Варшавському археологічному музеї, вони були опубліковані Л. Раугутом (Rauhut

1960, s. 236). У колекції є вінця гончарних горщиків манжетоподібних, а також із внутрішнім округлим валиком, датовані автором публікації XI—XIII ст. (Rauhut 1960, tabl. I: 17).

У 1961 р. Хотинське городище обстежив І. К. Свешніков, склав опис та провів фотофіксацію пам'ятки (рис. 2), зібрав у стінках військової траншеї в північно-східній частині укріпленого майданчика шматки печини і уламки середньовічної кераміки. Як зазначив у звіті дослідник, серед уламків трапилися вінця з трикутним краєм, а також із округлим валиком із внутрішнього боку (імовірно XII—XIII ст.) (Свешніков 1961, с. 44—45). У зв'язку з підготовкою довідника з археології Рівненської обл. у 1976 р. стан пам'ятки перевірів Ю. М. Нікольченко. На підставі здобутих археологічних джерел дослідники віднесли городище до давньоруського періоду (Свешніков, Нікольченко 1982, с. 102—103; Ауліх, Герета, Пеняк 1982, с. 230).

Під час археологічної розвідки у 1986 р. на майданчику городища в підйомному матеріалі зібрано уламки гончарних горщиків XII—XIII ст. і раннього нового часу, XVII—XVIII ст. (Прищепя 1986, с. 16—17, табл. 9: 8, 9). У 2012 р. у центральній частині майданчика городища було прокопано шурф і встановлено, що на цій ділянці культурний шар залягає до глибини 0,6 м, у ньому трапилися поодинокі фрагменти вінця гончарних горщиків X—XI ст., численні уламки горщиків XII—XIII ст. і залізни черешкові ножі (Прищепя та ін. 2014, с. 51—52, рис. 109). Ці знахідки, а також матеріали, здобуті Р. Якимовичем, Л. Чикаленком та І. К. Свешніковим дозволили включити пам'ятку до низки середньовічних волинських укріплень домонгольського часу (Прищепя 2016, с. 223).

Городище розташоване на мисі високого лівого берега р. Горинь у південно-східній частині с. Хо-

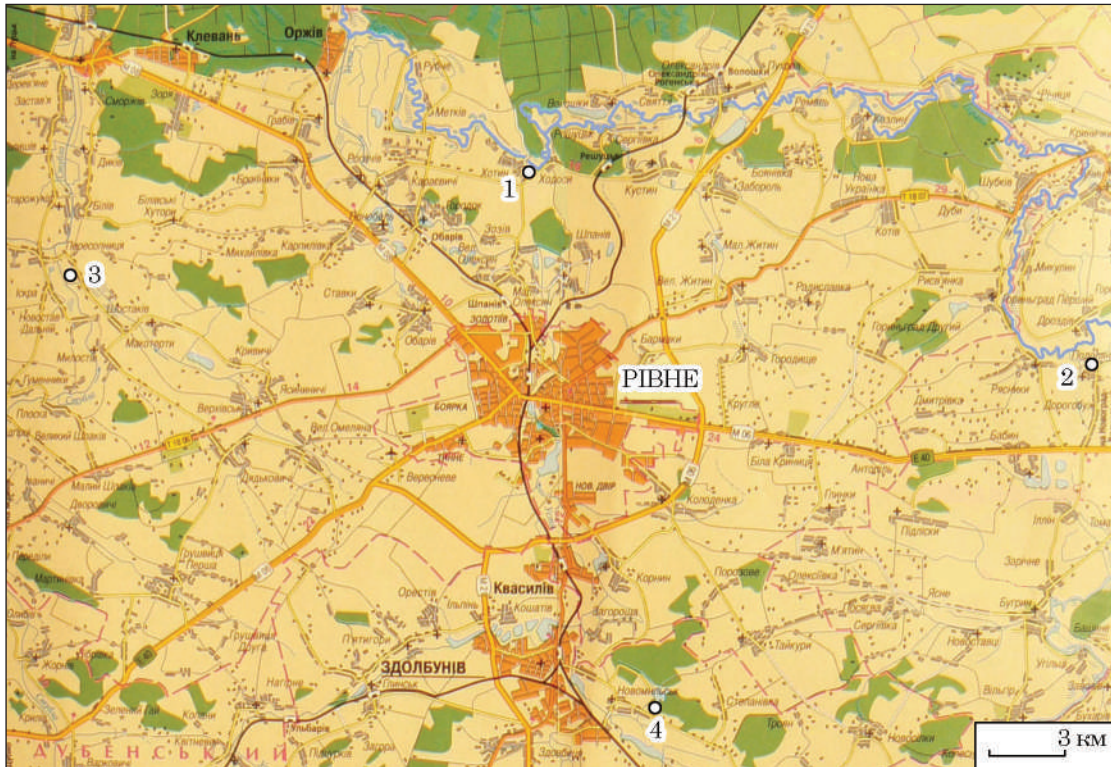


Рис. 1. Середня течія Горині, Хотинське городище та літописні міста XI — першої половини XIII ст.: 1 — Хотинське городище; 2 — Добробуж; 3 — Пересопниця; 4 — Мильськ

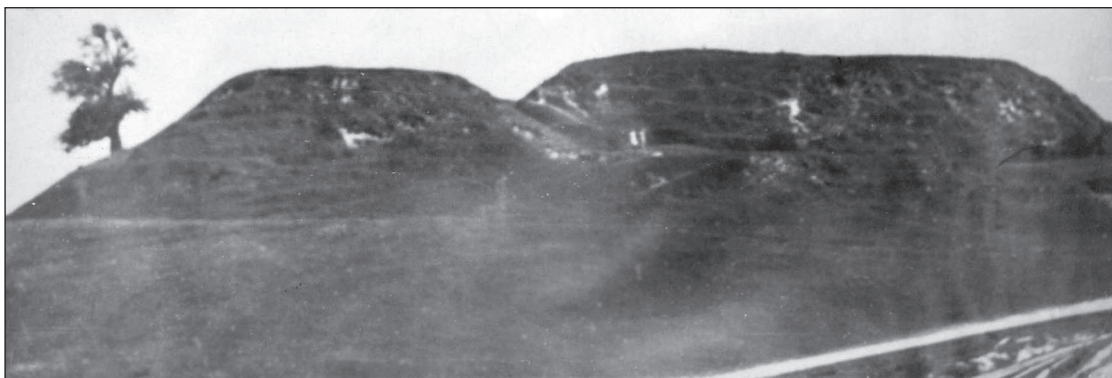


Рис. 2. Хотинське городище, вигляд із північного заходу (фото І. К. Свешнікова 1961 р.)

тин. Укріплений майданчик має грушеподібну в плані форму розмірами  $110 \times (45-65)$  м (площа 0,6 га), підвищується над заплавою річки на 9—10 м (рис. 3: а; 4). Він відділений від корінного берега із південно-східної напільної сторони дугоподібним у плані ровом завширшки до 30 м, прокопаним на всю висоту мису. З боку Горині на схилі мису простежується тераса, влаштована на 4—5 м нижче рівня майданчика городища, завширшки 3—5 м. З південного заходу мис, на якому розташоване городище, має стрімкі схили, в нижній частині вони пошкоджені під час розширення дороги. По периметру укріпленого майданчика зберігся земляний вал, на більшості ділянок він має висоту 1,0—1,5 м від сучасної денної поверхні майданчика. З напільної та протилежної мисової (північно-західної) сторін вал потужніший, його максимальна висота близько

2,0 м. Із цих сторін вал має розриви, імовірно, там де були давні в'їзди. Зазначимо, що в описі городища кінця XIX ст. згадується вхід на укріплений майданчик із північного боку (Самоковсов 1888, с. 26). Стрілка мису (північно-західний край височини) має вигляд окремого пагорба у формі зрізаного конуса, його вершина округла, горизонтальна, діаметром 7—8 м (рис. 3: б). Пагорб відділений від укріпленого майданчика ровом, а на схилі пагорба з цього боку зберігся невисокий дугоподібний у плані вал.

Археологічні дослідження 2020—2021 рр. проведені на двох ділянках у північно-західній частині майданчика городища. Місце для розкопу 1 (площа  $40 \text{ м}^2$ ) було вибрано на умовній лінії, яка з'єднує північний і південний в'їзди на городище, за 35 м на південний схід від північного в'їзду (рис. 3: 1). Розкоп 2 площею  $36 \text{ м}^2$  розміщу-

вався за 15 м на захід від розкопу 1 у пониженій частині майданчика (рис. 3: 2). Рівень сучасної денної поверхні в розкопі 1 зафіксовано на глибині 0,6 м від абсолютного репера, а в розкопі 2 — на 1,8 м. Репер було встановлено поблизу північного краю укріпленого майданчика, де рівень сучасної денної поверхні найвищий.

У розкопі 1 досліджено об'єкти доби бронзи та раннього залізного віку, а також безінвентарне дитяче поховання. Стратиграфія культурних нашарувань така: верхній сірий гумусний ґрунт (орний шар) мав товщину 0,3—0,35 м; під ним простежено шар темно-сірого гумусного ґрунту завтовшки 0,25—0,3 м, він насичений уламками посуду, шматками печини, іншими знахідками; нижче до материка залягав світло-коричневий ґрунт з товщиною 0,15—0,3 м; материк (жовто-сірий лесоподібний суглинок) простежено з глибини 0,75—0,85 м.

У розкопі 2 виявлено п'ять об'єктів господарського призначення (рис. 5: 1). Стратиграфія культурних нашарувань: під орним шаром (рис. 5: а) на глибині 0,35—0,8 м залягав темно-сірий гумусний ґрунт, насичений знахідками (рис. 5: б), у центральній частині розкопу нижче простежено материк, а в північно-західній частині під темно-сірим гумусним ґрунтом виявлено шар темно-коричневого ґрунту (рис. 5: г), його товщина зростала на захід, а на схід він виклинювався.

Аналіз археологічних колекцій із обох розкопів дозволив виділити матеріали доби бронзи та раннього залізного віку, зокрема городоцько-здобицької, стжижовської, милоградської культур, могилянської групи пам'яток, а також трьох етапів доби середньовіччя: раннього (X — початок XI ст.), середнього (середина XII—XIII ст.) і пізнього (XV—XVI ст.).

До раннього етапу доби середньовіччя віднесено три господарські ями (1, 2, 5) з розкопу 2.

Пляму заповнення ями 1 простежено під час зачистки материкового суглинку. Вона мала близький до чотирикутного у плані котлован із заокругленими кутами, розміри 1,4 × 2,1 м, видовжений за віссю північний схід—південний захід. Глибина котловану від рівня виявлення 0,7 м, стінки прямовисні, злегка звужувалися до дна (рис. 5). У північній частині до ями примикали два заглиблення, вірогідно сходинки. Східна сходинка близька до чотирикутної, розмірами 0,95 × 0,85 м, завглибшки 0,4 м від рівня виявлення. Північна сходинка досліджена не повністю, вірогідно, вона була напівкругла, завдовжки 0,55 м, завглибшки 0,3 м від рівня виявлення.

Яма 1 була заповнена сірим пухким ґрунтом (рис. 5: ж), насиченим уламками глиняних посу-

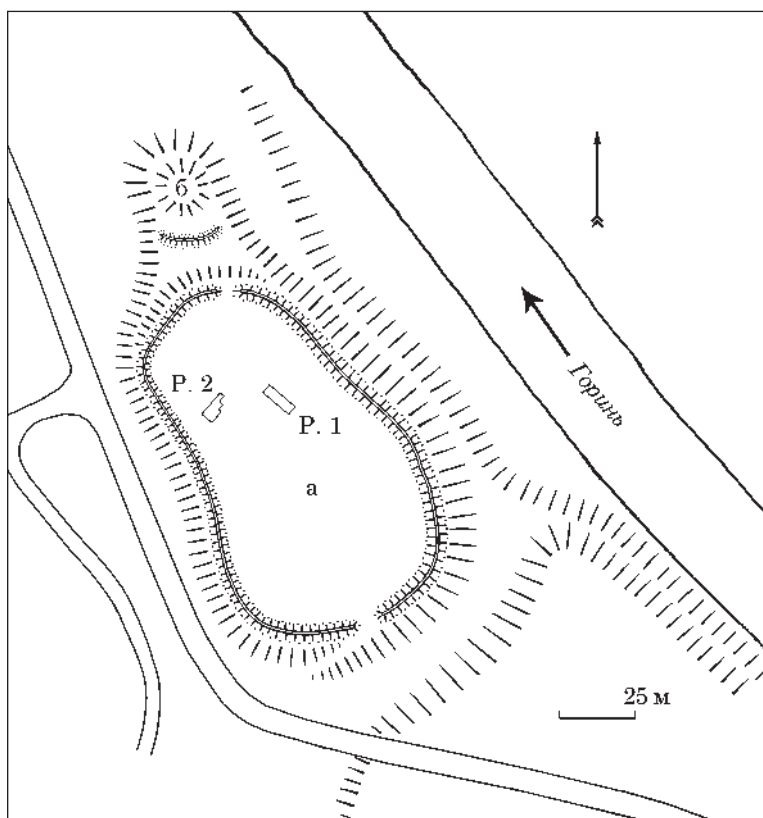


Рис. 3. План городища в с. Хотин поблизу Рівного: а — укріплений майданчик; б — підвищення у формі зрізаного конуса

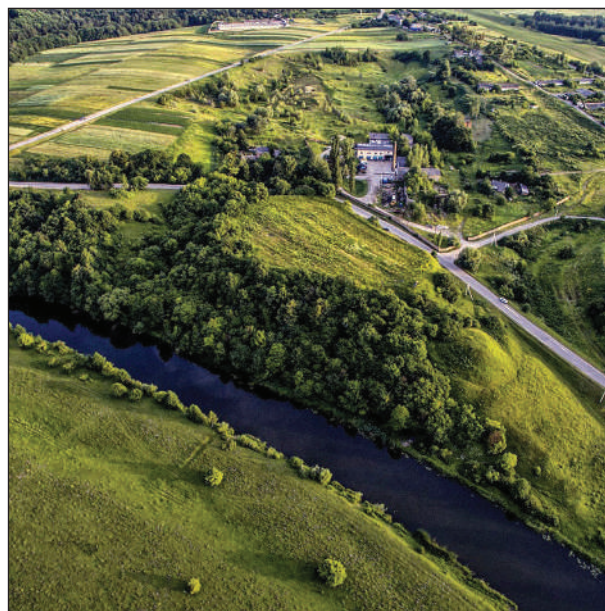
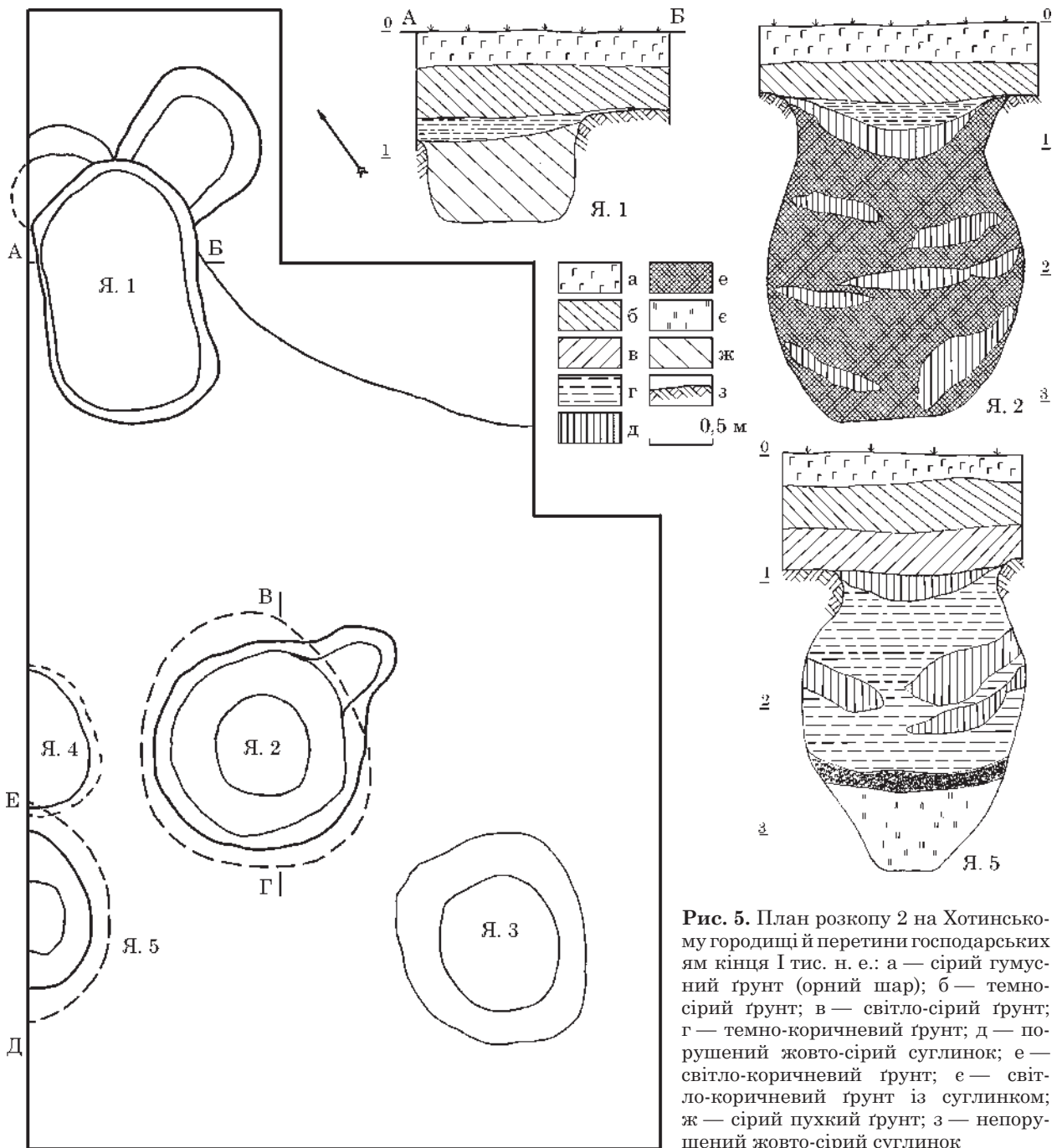


Рис. 4. Вигляд Хотинського городища з висоти пташиного польоту (фото Ю. М. Ойцюся 2017 р.)

дин. Найбільше зібрано фрагментів гончарних білоглиняних горщиків, частина з них на шийці і плічках орнаментована багаторядними заглибленими горизонтальними лініями, вінця манжетоподібні (рис. 6: 1). Також виявлено розвал невеликого горщика (рис. 6: 2), фрагмент оленього рогу зі слідами рубання та розпилювання (рис. 6: 3), а на дні лежало залізне тесло з проушиною (рис. 6: 4).



**Рис. 5.** План розкопу 2 на Хотинському городищі й перетини господарських ям кінця I тис. н. е.: а — сірий гумусний ґрунт (орний шар); б — темно-сірий ґрунт; в — світло-сірий ґрунт; г — темно-коричневий ґрунт; д — порушений жовто-сірий суглинок; е — світло-коричневий ґрунт; е — світло-коричневий ґрунт із суглинком; ж — сірий пухкий ґрунт; з — непорушений жовто-сірий суглинок

Яму 2 зафіксована на глибині 0,6 м від рівня сучасної денної поверхні. У плані вона округла, у перетині бочкоподібна, глибина від рівня виявлення 2,5 м, мінімальний діаметр у верхній частині 1,45 м, максимальний діаметр на середині висоти 2,0 м, діаметр рівного, близького до горизонтального дна 0,8 м (рис. 5). Зі східного боку простежено заглиблення, імовірно, на місці сходинки, округле в плані, витягнуте за віссю схід-захід, розмірами на рівні виявлення 0,6 × 0,55 м, завглибшки 0,5 м.

Заповнена ями 2 складалось із світло-коричневого ґрунту (рис. 5: е), на різних глибинах у ньому простежені прошарки перевідкладеного суглинку (рис. 5: д), найпотужніший прошарок розміщувався на рівні горловини ями, імовірно, це спеціаль-

но зроблена підсіпка, якою заповнили заглиблення на місці ями. Остаточну западину на місці ями засипали темно-коричневим ґрунтом (рис. 5: г), ця лінза мала товщину до 0,2 м.

В ямі 2 знайдено два манжетоподібні вінця, одне з них від гончарного горщика, розвал якого був виявлений в ямі 1 (рис. 6: 2), а також стінки та денце гончарних горщиків Х — початку XI ст. У верхній частині заповнення ями відкрито фрагменти ліпної кераміки первісної доби.

Яма 5 досліджена лише частково, оскільки її північно-західна частина виходила за межі розкопу (рис. 5). Контури ями простежено з глибини 0,9 м від сучасної денної поверхні. Вона округла в плані, бочкоподібна у перетині, глибина від рівня виявлення 2,4 м, діаметри: у верхній

частині 1,2 м, у місці найбільшого розширення 1,7 м, діаметр дна 0,45 м.

Придонна частина ями 5 була засипана світло-коричневим ґрунтом із значною кількістю суглинку (рис. 5: е). Вище залягав шар деревного попелу завтовшки 0,14—0,18 м (рис. 5: з). У верхній частині яма заповнена темно-коричневим ґрунтом (рис. 5: г), у ньому простежено потужні масиви материкового суглинку, що сформувалися, імовірно, в процесі руйнації стінок ями.

У заповненні ями зібрано невелику кількість уламків гончарних горщиків, зокрема чотири вінця Х — початком ХІ ст. Трапилися також стінки ліпних посудин доби бронзової й ранньозалізної доби.

Уламки глиняних посудин раннього етапу доби середньовіччя з культурного шару і заповнення господарських ям належать гончарним горщикам із манжетоподібними вінцями (рис. 7: 1—18). У колекції переважають фрагменти білоголиняних горщиків, є також уламки посудин сірого та коричневого кольору, на зломі вони тришарові чи двошарові, у глиняному тісті є домішка дрібного піску. Реставрований горщик із ями 1 має конічний тулуб, опуклі плічка, слабо відхилені назвні вінця (рис. 6: 2). Його висота 13,5 см, діаметри: вінець 14,8 см, максимальний 14,4 см, денця 8,6 см. Поверхня виробу сіро-коричнева, вкрита горизонтальним рихленням від шийки до придонної частини, у глиняному тісті є домішка дрібного піску. На шийці й плічках посудин трапляється заглиблений орнамент — багаторядні горизонтальні лінії, зрідка — хвилясті лінії. Такі горщики датовані Х — початком ХІ ст.

Залізне тесло із ями 1 має вирізний обух із боковими виступами, робоча частина поступово розширюється і потоншується до дугоподібного у плані леза (рис. 6: 4). Його довжина 22,5 см, ширина леза 8,5 см, а ширина знаряддя під втулку 3,1 см. Зовнішній діаметр втулки 4,6 см, внутрішній — 3,6 см.

Подібні тесла знайдені на ранньослов'янських городищах Новотроїцькому, Монастирок, Єкімауці, а також у депозитарії поблизу Боярки (Ляпушкин 1958, табл. LXXXIX; Максимов, Петрашенко 1988, рис. 74; Федоров 1953, рис. 51: 4; Готун, Горбаненко 2016, рис. 2: 5, 6). Новотроїцьке укріплене поселення слов'ян за І. І. Ляпушкіним існувало від межі VIII і IX ст. до IX і X ст. (1958, с. 188), городище Монастирок дослідники датували другою половиною VIII — серединою X ст. (Максимов, Петрашенко 1988, с. 92—94). Тесло такої форми трапилося також на дитинці Дорогобужа в ранньому комплексі, дата якого за керамічними матеріалами

визначена в межах кінця Х — середини ХІ ст. (Прищепя 2011, с. 49—50, рис. 35).

До раннього етапу функціонування середньовічного Хотинського городища, імовірно, належить також місяцеподібна бронзова підвіска з культурного шару (рис. 7: 19). Вона відноситься до невеликих широкорогих зразків, її розміри 3,2 × 2,4 (1,7) см. Підвіска виготовлена способом лиття в односторонній формі. Обмежений різьками нижній край виробу прямий, різьки короткі, близькі до трикутних. Вушко у вигляді трубочки має довжину 1,4 см. Лицева сторона підвіски прикрашена рельєфним орнаментом, який імітує зернь — у центрі в трикутному полі три напівсферичні опуклості, з обох боків від них симетрично розміщені ряди навскісних рельєфних смуг, біля обох різьок є по одній напівсфері.

Підвіска у формі місяця із Хотина належить до виробів, що виготовлялись у ливарних формах



Рис. 6. Знахідки з ями 1 у розкопці 2 на Хотинському городищі: 1, 2 — глиняні горщики; 3 — фрагмент рогу оленя; 4 — залізне тесло

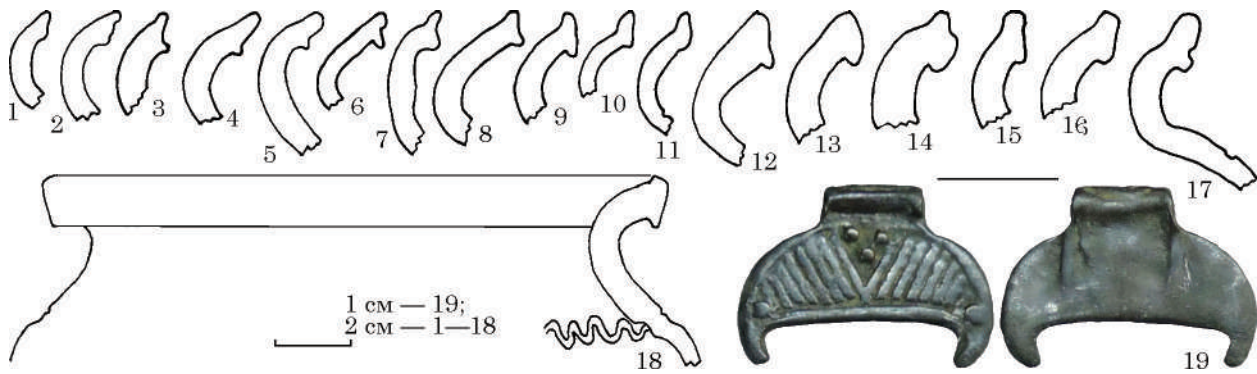


Рис. 7. Знахідки X — початку XI ст. із культурного шару на Хотинському городищі: 1—18 — вінця гончарних горщиків; 19 — бронзова лунниця

як спрощений варіант ширококорогих підвісок, які входили до складу скарбів престижних срібних прикрас із філігранню і зерню. Вони знайдені в комплексах, що датовані другою половиною X — межею X—XI ст., зокрема в Борщівці на Волині (Толстой, Кондаков 1897, рис. 64) і Юрківцях на Поділлі (Корзухіна 1954, табл. VI: 1; VII: 14—16). Це — досконалі вироби великих розмірів: 6 × (4—11) × 6 см. Знахідки подібних підвісок, але менших за розмірами, у складі Торговицького скарбу з Волині, який, імовірно, був захований на межі XI—XII ст. (Прищепа 2002, с. 107—110) та поблизу Переяслава, що потрапив у землю, імовірно, наприкінці XI ст. (Колибенко, Срядко, Тетеря 2020, с. 354—356, 358, рис. 5: 1), свідчать про використання таких прикрас і в XI ст.

За формою і особливостями орнаментальної композиції підвіска із Хотина подібна до виробів із Гньоздівського комплексу пам'яток поблизу Смоленська, зокрема із курганного поховання (Сизов 1902, с. 48, табл. IV: 6), скарбу 24 (Корзухіна 1954, табл. VIII: 34), поховання в кургані 38 Шестовицького могильника (Бліфельд 1977, табл. VIII: 2) та поховання, дослідженого у 1984 р. на території «міста Ярослава» у Києві (Боровський, Архипова 1993, с. 206—208, рис. 1). Ці типи підвісок досить поширені і є характерними для X — початку XI ст.

У колекції знахідок із культурного шару, які належать до середнього етапу розвитку середньовічного Хотинського городища (середина XII — XIII ст.), є уламками глиняних горщиків (рис. 8: 1—7) та металеві вироби: залізні черешкові ножі (рис. 9: 1, 2, 4), вістря стріли (рис. 9: 8), бронзові натільний хрестик (рис. 8: 8) та гудзики (рис. 8: 9, 10), два скляні браслети (рис. 8: 11).

Горщики виготовлені на швидкообертівому гончарному крузі, вони тонкостінні, в глиняному тісті наявна незначна домішка дрібного піску. Більшість вінців мають внутрішню округлу закраїну (рис. 8: 1, 2), зрідка вона приплюснута (рис. 8: 3), відтягнута вгору (рис. 8: 4) чи близька до трикутної (рис. 8: 5). Частина горщиків на плічках орнаментовані прямими горизонтальними заглибленими лініями або хвилюю.

Кілька уламків горщиків мають горбкувату поверхню, в керамічному тісті наявна домішка

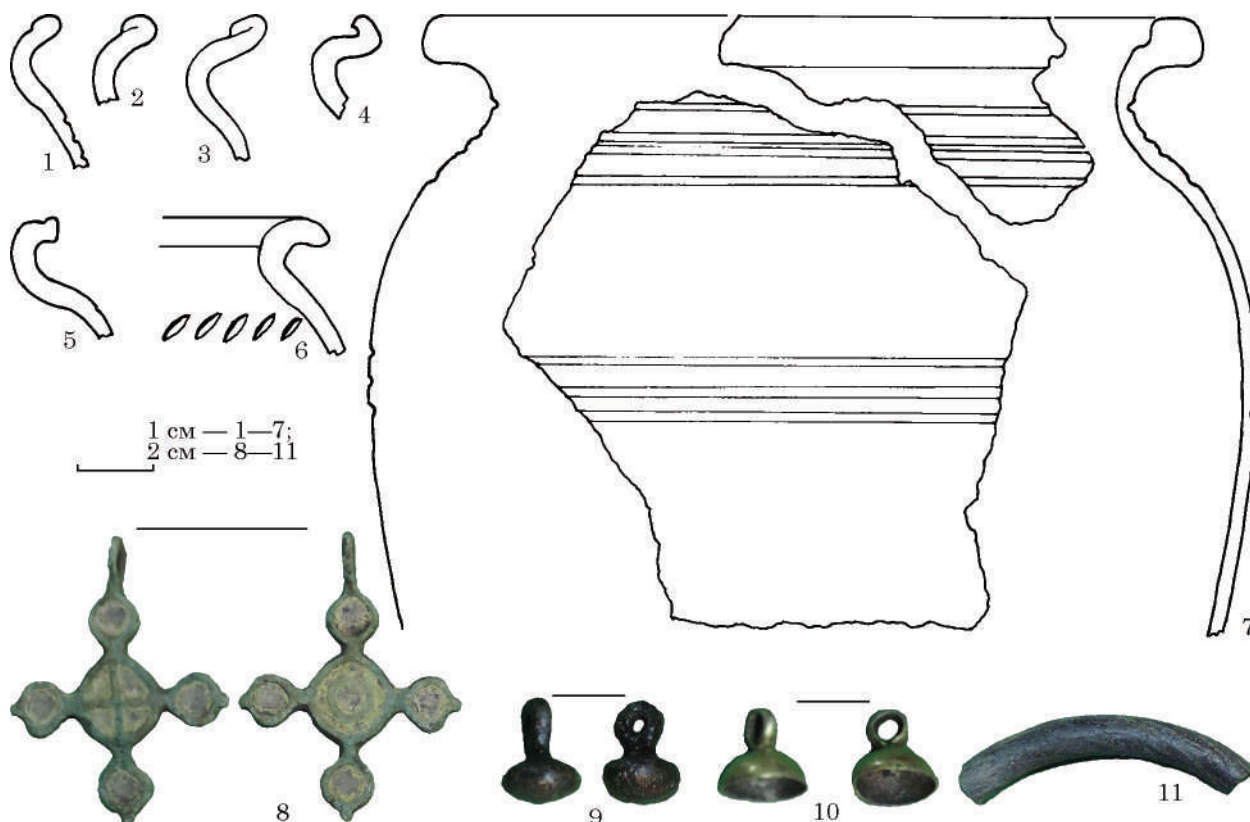
крупнозернистого кварцового піску, їх вінця прості, потовщені, значно відігнуті назовні (рис. 8: 6). Посуд із такими характеристиками був поширений у регіоні в першій половині — середині XIII ст. (Прищепа 2011, с. 34—37). До XIII ст. зараховуємо також горщик із масивним внутрішнім валиком (рис. 8: 7). Він тонкостінний, у глиняному тісті незначна домішка дрібного піску, імовірно, природного походження. Помітні сліди повторного випалу, вони свідчать про тривале використання посудини в печі для приготування їжі.

Залізні черешкові ножі мають клиноподібне у перетині лезо із прямою спинкою, в місці переходу від леза до черешка є уступи з обох боків (рис. 10: 1—4). Розміри цілих виробів 8,5—15,5 см.

Вістря стріли бронебійне, черешкове, з масивною бойовою голівкою ромбоподібних обрисів і ромбічною в перетині, з шийкою, черешок втрачений (рис. 10: 6). Розміри бойової голівки 4,1 × 1,4 см. На думку дослідників, подібні вістря були поширені в XI ст. (Медведев 1966, с. 58). У Дорогобужі знайдено п'ять зразків цього типу в культурному шарі та комплексах XI — першої половини XII ст. (Прищепа, Нікольченко 1996, с. 107).

Хрестик натільний чотирьохкінцевий двохсторонній з округлими кінцями у вигляді медальйонів (рис. 8: 8). Середина хреста — ромбоподібна, на одній стороні в ній зображення простого чотирьохкінцевого хреста, на зворотній — солярного знаку. Медальйони на кінцях і середина хреста заповнені жовтою емаллю. У Києві на Подолі, на вул. Оболонській, 12 було досліджено бронзоліварну майстерню XII — першої половини XIII ст., продукцію якої склали, зокрема, і хрестики цього типу (Сагайдак, Сергеева, Михайлов 1997, с. 118, рис. 2: 4).

Два сферичні гудзики відрізняються за формою і технологією виготовлення. Один бронзовий литий, у перетині овальний, із петельчастим вушком (рис. 8: 9). Від другого знайдено верхню частину — напівсферу з вушком. Він виготовлений із білого металу, з лицевого боку збереглася якісна позолота (рис. 8: 10). Литі гудзики відомі з поховань X—XI ст. (Бліфельд 1977, с. 43—45; Ратич 1971, с. 165, рис. 2: 3) і були в ужитку в XII—XIII ст. (Прищепа 2016, с. 82, рис. 43: 9, 10; 50: 9—11).



**Рис. 8.** Знахідки XII—XIII ст. із культурного шару на Хотинському городищі: 1—6 — вінця гончарних горщиків; 7 — фрагменти верхньої частини горщика; 8 — бронзовий натільний хрестик з емаллями; 9, 10 — бронзові гудзики; 11 — скляний браслет

Два фрагменти скляних браслетів гладенькі, округлі в перетині. Поверхня одного вкрита патиною, серцевина зелена (рис. 8: 11), другий — напівпрозорий, темно-зелений.

Частина залізних виробів з культурного шару мають широкий хронологічний діапазон побутування (калачеподібне кресало із язичком (рис. 10: 5), напівкругла пряжка (рис. 10: 7), цвяхи, фрагменти відерних обручів), а тому не можуть бути віднесені до одного з етапів розвитку середньовічного Хотинського городища.

У пізньому середньовіччі Хотин уперше згадується в писемних джерелах. У 1487 р. Казимір Ягелончик підтверджує запис маєтку Хотин княгині Марії Семеновій Ровенській (Radzimińska (ed.). 1887, s. 87). У документі вказано, що ця княгиня була дочкою пані Федки, дружини старости Луцького і маршалка Волинської землі пана Олізара Шидловича. Останній дав і записав падчерці своїй, дочці пані Федьки, «по животе пані sweй» маєток Хотин із присілками. «Король цим листом дозволяє пані Федці вільно той маєток Хо-



**Рис. 9.** Знахідки XV — першої половини XVI ст. із культурного шару на Хотинському городищі: 1—6 — вінця гончарних горщиків; 7 — срібна монета; 8 — мідна іконка

тин дати, записати дочці своїй княгині Семеновій Ровенській княгині Марії і її дітям вічно навіки». Після смерті княгині Марії Ровенської у 1518 р. Хотин у складі Рівненської волості перейшов у власність князя Костянтина Івановича Острозького, дружиною якого була внучка Марії Ровенської княгиня Тетяна з Гольшанських.

Серед археологічних знахідок третього етапу розвитку середньовічного Хотинського городища (XV — першої половини XVI ст.) переважають уламки гончарного посуду. Вони належать до тон-



**Рис. 10.** Залізні вироби доби середньовіччя із культурного шару на Хотинському городищі: 1—4 — ножі; 5 — кресало; 6 — вістря стріли; 7 — пряжка

костінних сіро-глиняних і світло-глиняних горщиків, у глиняному тісті багато дрібного піску, тому поверхня виробів шорстка. Вінця відігнуті назовні, потовщені, край відтягнутий вертикально, у профілі має форму масивного валика (рис. 9: 1—5). Одне вінце вздовж зовнішньої закраїни прикрашене заціпами (рис. 9: 6). З внутрішнього боку більшість вінців мають заглиблення для покришки і чіткий злам у місці переходу від вінця до шийки.

Для датування цього періоду функціонування Хотинського городища важливою є знахідка у розкопі 1 динарія, чеканеного у період правління королеви Ядвіги (1384—1392). Монета затерта, на аверсі — зображення орла, на реверсі — корони (рис. 9: 7).

У культурному шарі трапилася також бронзова нагрудна іконка із зображенням святих Козьми і Даміана (рис. 9: 8). Вона чотирикутна, одностороння, бічні сторони слабко звужуються доверху, дві інші — прямі. Зображення на лицьовій стороні рельєфні, по краю — невисокий бортик, зворотна сторона гладенька. Розміри іконки: висота з вушкою 4,2 см; ширина 2,1—2,9 см; товщина 0,2 см. Іконка використовувалася тривалий час, окремі деталі зображень затерті, первісне вушко було втрачене, замість нього майстер виготовив нове із тонкої пластини завширшки 0,6—0,7 см і закріпив за допомогою заклепки. Фігури святих на повен зріст виконані невисоким рельєфом. Вони відтворені в однакових позах: права рука зігнута в лікті, долоня на грудях, ліва рука опущена вниз, схована під плащем. Навколо голови — німб, обличчя видовжені, овальні, носи прямі. Над головою лівої фігури читаються дві літери «К» і «О», продовження сховане під вушком. Над головою правого святого — знак, що складається із двох з'єднаних між собою дужок, він нагадує букву «М». Між головами в стовпчик: верхня літера закрита пластиною вушка, але помітні горизонтальна і вертикальні риси біля основи — імові-

рно, це основа літери «Д»; у другому рядку — «Є»; у третьому — «М» «И»; у четвертому — «А» «N» «О».

За спостереженнями дослідників, вироби дрібної пластики намагалися повторювати витвори високого мистецтва. Стилістично зображення на мідному литті знаходять паралелі у виробках різьбярів по каменю, що виготовляли кам'яні іконки і матриці для свинцевих печаток. Найімовірніше, форми для відливання іконок, матриці печаток і кам'яні іконки різали одні і ті ж майстри (Седова 1981, с. 65). Оскільки мідні вироби могли тиражуватися протягом кількох століть, то більш надійними для датування є саме кам'яні іконки.

Культ святих Козьми і Даміана був широко розповсюджений у Київській Русі. Про це свідчать, зокрема, і археологічні джерела. Кам'яну іконку з високохудожнім зображенням святих Козьми і Даміана було знайдено у 1998 р. у Києві в межах «міста Ярослава» навпроти садиби Софійського собору, на розі вул. Володимирської та Софійської. Її датовано першою половиною XIII ст. (Архипова, Мовчан 2002, с. 82—84; Івакін, Пуцко 2005, с. 100—101). Однак київська іконка не могла бути взірцем для виготовлення ливарної формочки, в якій відлито іконку з Хотина. На київській іконці майстерно виконані фігури Козьми і Даміана зображені фронтально, але їх голови легко повернуті одна до одної, обидві руки відкриті. Зображення на іконці із Хотина спрощені, обличчя невиразні, показані у фас, в обох святих видно лише праву руку, а ліва схована під плащем. Ці ознаки, а також витягнуті пропорції фігур, малі голови, вузькі плечі, гладенькі рельєфні німби зближують іконку з Хотина із виробами новгородських майстрів XV ст. (Николаева 1983, с. 85—86, 105; табл. 28: 3; 39: 7).

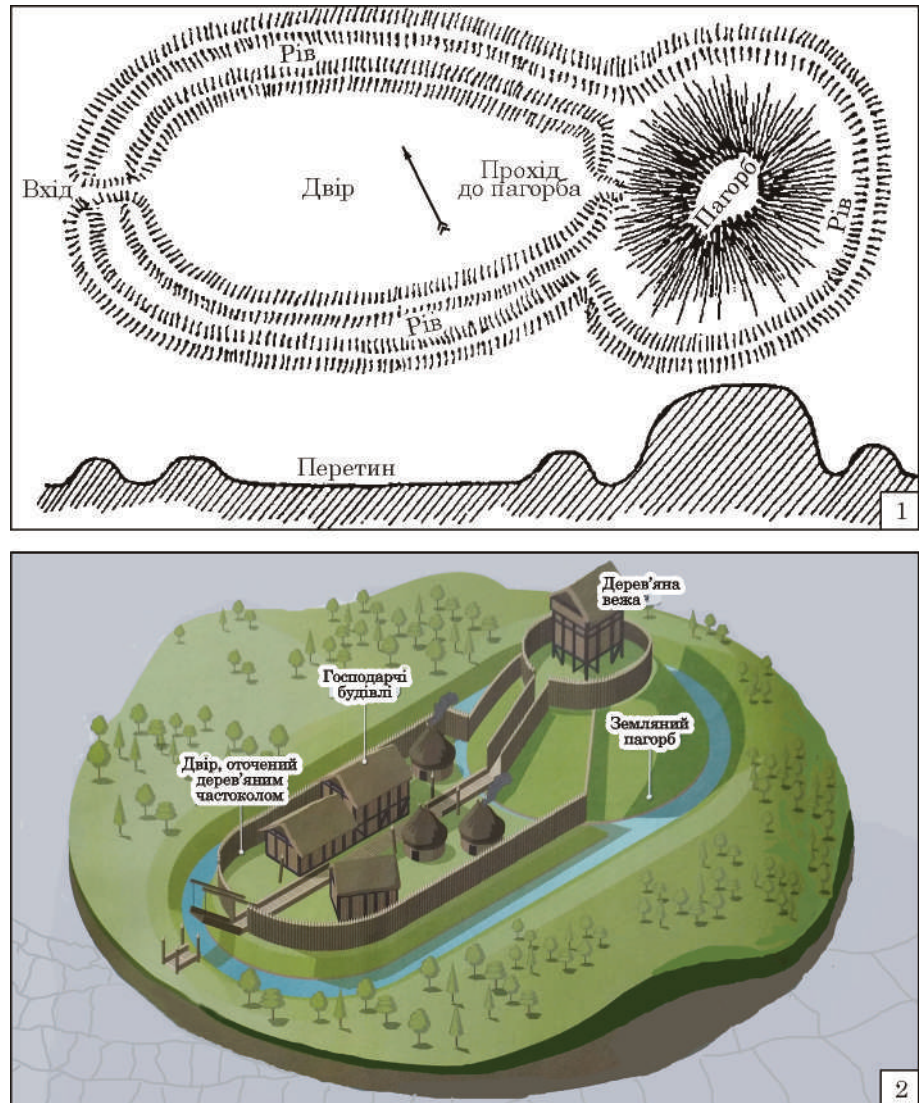
Здобуті археологічні джерела дозволяють виокремити три етапи використання Хотинського городища у середньовіччі: у кінці I тис. н. е. тут існувало укріплене поселення волинян, але в XI ст. воно запусило; життя на городищі відновилося у середині чи другій половині XII ст. і тривало у XIII ст., однак у XIV ст. фортеця не використовувалася; нове відродження її спостерігається в XV—XVI ст.

За плановою схемою, Хотинське городище має виразні ознаки замків типу «motte and bailey» (Панишко 2016, с. 66). Основний укріплений майданчик (рис. 3: а) — це господарський двір («bailey»), а конічний пагорб із пласкою вершиною і крутими схилами (рис. 3: б) — це «motte», де стояла дерев'яна башта, яка використовувалася для проживання, а у випадку військової небезпеки і як оборонний об'єкт. Такі замки з'явилися у X ст. на території Франції, а в XI—XII ст. поширилися в Англії (рис. 11; Томпсон 2011, с. 63—66; The Evolution... 2018, р. 30—31).

До якого ж з трьох етапів функціонування оборонного комплексу слід віднести зведення замку типу «motte and bailey» в Хотині? Вважаємо, що малоімовірним є припущення про появу такого замку на першому етапі, в X — на початку XI ст. Залишаються періоди Волинського князівства



**Рис. 11.** Англія: 1 — план і перетин решток укріплень замку Трекасл в Англії (за А. Томпсоном); 2 — реконструкція замку типу «motte and bailey» за матеріалами досліджень пам'яток XI—XII ст.



(друга половина XII — середина XIV ст.) і Великого князівства Литовського (друга половина XIV — середина XVI ст.).

Пошуки відповіді на висловлене вище питання почнемо з розгляду матеріалів на цю тематику з території Волині, опрацьованих С. Д. Панишком (2012; 2016). Запропонований дослідником перелік городищ типу «motte and bailey» містить 14 пам'яток. Більшість із них розміщені на Волинській височині: навколо Володимира-Волинського (Бужковичі, Фалемичі, П'ятидні), поблизу Луцька (Коршів, Городище I), у Дубні (Кемпа) і поряд у с. Коблин, крайне на сході — у Хотині. Інші городища розташовані на Поліссі, на території між Західним Бугом і верхів'ями Прип'яті: Любомль, Ратно, Турійськ, Ветли, Камінь-Каширський та Кам'янець поблизу Бреста.

Зауважимо, що половина із названих городищ археологічно не досліджені, на них проводилися лише поверхневі обстеження, тому запропоновані хронологічні рамки їх функціонування недостатньо аргументовані і є лише припущеннями. На інших були прокопані шурфи або ж закладені невеликі розкопки (Любомль, Кам'янець, Дубно, Коршів, Городище I).

Під час розкопок на дитинцях середньовічних оборонних комплексів у селах Коршів (Панишко 2009) і Городище I (Баюк 2018) виявлено культурні нашарування X — початку XI і XII—XIII ст., вони перекриті потужними підсипками ґрунту. Однак матеріалів для того, щоб встановити час облаштування цих підсипок і їх призначення, зібрано недостатньо. Проблема підсипок пов'язана із особливостями влаштування «motte», які значною мірою або й повністю були насипні, а також із пошуками укріплень ще одного типу — «стіжкових» городищ (Панишко 2011; Терський 2009, с. 46—47).

Археологічно досліджувалося також уроч. «Кемпа» у м. Дубно. Тут на підвищенні розміщувався Спасо-Преображенський монастир. До 70-х рр. XVI ст. про монастир з писемних джерел практично нічого не відомо. Однак побіжні повідомлення дозволили сучасним історикам підтримати думку, що обитель існувала вже в середині XV ст. (Горін 2012, с. 139). Проведені Ю. Л. Пшеничним археологічні дослідження засвідчили, що на підвищенні сформувалися потужні культурні нашарування доби середньовіччя та раннього модерного часу завтовшки понад 2 м. Встановлено,

що у XII—XIII ст. тут існувало поселення, а південно-західну частину пагорба використовували для поховань (їх досліджено 22 од.), решток оборонних споруд не виявлено (Пшеничний 2018).

Як бачимо, здобути під час розкопок на городищах у Коршеві, Городищі I та на Дубенській Кемпі археологічні джерела не дозволяють визначити хронологію підсіпок і зарахувати їх до укріплень типу «motte». Тому на сьогодні опорною пам'яткою для характеристики волинського замку типу «motte and bailey» є рештки городища у Кам'янці на р. Лосна поблизу Бреста, де збереглася мурована вежа, про будівництво якої за князя Володимира Васильковича повідомляє Галицько-Волинський літопис під 1288 р. (пер. Махновець 1989, с. 447).

У 1997—2004 рр. середньовічний Кам'янець досліджувався археологічною експедицією під керівництвом О. О. Башкова і О. В. Юва. Встановлено, що початковий період історії Кам'янця за археологічними матеріалами датується кінцем XIII — XIV ст., виявлені також культурні нашарування кінця XV — XVIII ст. Важливу інформацію для реконструкції планування давнього оборонного комплексу містить план старожитнього Кам'янецького замку, датований кінцем XVIII ст. (Башкоў, Іоў 2013, с. 5—7). Здобути джерела дозволили археологам по новому реконструювати Кам'янецький замок. Укріплені майданчик овальної форми розмірами приблизно 40 × 40 м було локалізовано на захід від вежі, а муровану вежу — на окремому підвищенні. Вчені зробили висновок, що обидві частини замку були автономними укріпленнями, кожен з них захищав рів і земляний вал. Завдяки цим дослідженням отримані переконливі докази побудови у Кам'янці князівського замку типу «motte and bailey» у кінці XIII ст.

За матеріалами XI—XII ст. з території Англії як один із варіантів замків типу «motte and bailey» розглядаються оборонні комплекси, в яких пагорб з баштою був розташований у межах укріпленого двору (Томпсон 2011, с. 67—68). Тому, на нашу думку, ще однією пам'яткою типу «motte» є городище у Старому Чорторійську (літописний Чорторійськ). Поселення вперше згадується в Повісті минулих літ під 1100 р. (пер. Махновець 1989, с. 155). У зв'язку з темою нашого дослідження важливим є також літописне повідомлення під 1291 р. про будівництво в Чорторійську князем Мстиславом Даниловичем кам'яної башти (пер. Махновець 1989, с. 452).

Городище досліджував у 1961 р. П. О. Раппопорт (1967, с. 37—38). Воно розміщувалося на мисі лівого берега р. Стир, майданчик округлий у плані, діаметром близько 90 м, піднятий над заплавою річки приблизно на 8 м. З напільного боку (із заходу і півночі) вздовж краю майданчика зберігся вал, перед ним проходив рів. Фундаменти круглої башти діаметром 14 м виявлено біля західного краю укріпленого майданчика, імовірно, вони частково були врізані у насип валу, який існував раніше (Раппопорт 1967, с. 142—143).

Завдяки літописним повідомленням будівництво князівських замків з потужною баштою у Кам'янці і Чорторійську надійно датується кінцем XIII ст. Зауважимо, що такі башти у комплексі оборонних споруд князівських замків використовувались і раніше, наприклад, під 1259 р. літописець розповідає про спорудження князем Данилом Романовичем вежі у Холмі. Нижня частина її була кам'яна, а верхня — із тесаного дерева (пер. Махновець 1989, с. 418).

Імовірно, в той же час будувалися також замки з дерев'яними баштами. За плануванням до Хотинського городища подібними є городища у Фалемичах і П'ятиднях поблизу Володимира-Волинського, однак через брак джерел час їх побудови залишається невизначеним. У сукупності за результатами досліджень князівських замків у Кам'янці та Чорторійську, а також на основі аналізу археологічних джерел із Хотинського городища можна зробити висновок, що будівництво на Волині замків типу «motte and bailey» припадає на середину — другу половину XIII ст.

## ЛІТЕРАТУРА

- Антонович, В. Б. 1901. Археологическая карта Волынской губернии. В: Уварова, П. С., Слуцкий, С. С. (ред.). *Труды XI Археологического съезда в Киеве*, I. Москва: Г. Лиснер и А. Гешель, с. 1-133.
- Архипова, Є. І., Мовчан, І. І. 2002. Нові знахідки виробів прикладного мистецтва в Києві (за результатами розкопок 1998 р.). *Археологія*, 4, с. 75-87.
- Ауліх, В. В., Герета, І. П., Пеняк, С. І. 1982. *Археологічні пам'ятки Прикарпаття і Волині ранньослов'янського і давньоруського періодів*. Київ: Наукова думка.
- Башкоў, А. А., Іоў, А. В. 2013. Археологія старажытнага Кам'янца. *Археологія і давня історія України*, 11: Середньовічні міста Полісся, с. 5-9.
- Баюк, В. 2018. Пам'ятка археології Городище I коло Луцька: спроба комплексного аналізу досліджень. *Матеріали і дослідження з археології Прикарпаття і Волині*, 22, с. 328-339.
- Бліфельд, Д. І. 1977. *Давньоруські пам'ятки Шестовиці*. Київ: Наукова думка.
- Боровський, Я. Є., Архипова, Є. І. 1993. Дослідження «міста Ярослава» 1984—1989 рр. В: Толочко, П. П. (ред.). *Стародавній Київ. Археологічні дослідження 1984—1989*. Київ: Наукова думка, с. 206-216.
- Горін, С. 2012. *Монастирі Луцько-Острозької єпархії кінця XV — середини XVII ст.: функціонування і місце у волинському соціумі*. Київ: Києво-Могилянська академія.
- Готун, І. А., Горбаненко, С. А. 2016. Комплекс землеробських знарядь з околиць Боярки. *Археологія*, 1, с. 104-117.
- Івакін, Г. Ю., Пуцко, В. Г. 2005. Пам'ятки пластичного мистецтва з розкопок Верхнього Києва 1998—2001 рр. *Археологія*, 4, с. 94-107.
- Колибенко, О. В., Прядко, О. О., Тетеря, Д. А. 2020. Давньоруський скарб 2017 року з околиць Переяслава. *Археологія і давня історія України*, 2 (35), с. 349-360.
- Корзухина, Г. Ф. 1954. *Русские клады*. Москва; Ленинград: АН СССР.
- Куза, А. В. 1996. *Древнерусские городища X—XIII вв. Свод археологических памятников*. Москва: Христианское издательство.

- Кучера, М. П. 1999. *Слов'яно-руські городища VIII—XIII ст. між Саном і Сіверським Дінцем*. Київ: ІА НАН України.
- Махновець, Л. (пер.). 1989. *Літопис руський за Іпатським списком*. Київ: Дніпро.
- Ляпушкин, И. И. 1958. *Городище Новотроицкое*. Материалы и исследования по археологии СССР, 74. Москва; Ленинград: Наука.
- Максимов, Е. В., Петрашенко, В. А. 1988. *Славянские памятники у с. Монастырек на Среднем Днепре*. Киев: Наукова думка.
- Медведев, А. Ф. 1966. *Ручное метательное оружие: Лук и стрелы, самострел VIII—XIV вв.* Свод археологических источников, Е1-36. Москва: Наука.
- Николаева, Т. В. 1983. *Древнерусская мелкая пластика из камня. XI—XV вв.* Свод археологических источников, Е1-60. Москва: Наука.
- Панишко, С. Д. 2009. Коршівське городище. *Науковий вісник Волинського національного університету ім. Л. Українки*, 13, с. 67-73.
- Панишко, С. 2011. Стіжкові городища Волині. *Матеріали і дослідження з археології Прикарпаття і Волині*, 15, с. 329-337.
- Панишко, С. Д. 2012. Городища «motte and bailey» як перші лицарські двори Волині. *Матеріали і дослідження з археології Прикарпаття і Волині*, 16, с. 205-215.
- Панишко, С. Д. 2016. Матеріали до класифікації пізньосередньовічних укріплень традиції «Motte» на Волині. *Археологія і давня історія України*, 4 (21): Південноруське місто у системі міжцивілізаційних контактів, с. 61-70.
- Прищеп, Б. А. 1986. *Отчёт о работе археологической экспедиции Ровенского краеведческого музея в 1986 г.* НА ІА НАН України, ф. 64, 1986/37.
- Прищеп, Б. 2002. Волинські скарби кінця XI — початку XII ст. В: Смолій, В. (ред.). *А се его сребро. Збірник праць на пошану члена-кореспондента НАН України М. Ф. Котляра з нагоди 70-річчя*. Київ: Інститут історії України НАН України, с. 105-112.
- Прищеп, Б. А. 2011. *Дорогобуж на Горині у X—XIII ст.* Рівне: ДМ.
- Прищеп, Б. 2016. *Погоринські міста в X—XIII ст.* Рівне: Дятлик М.
- Прищеп, Б. А., Войтюк, О. П., Кожушко, О. К., Хомич, М. Р. 2014. *Звіт про археологічні розвідки на території Рівненської області у 2012—2013 рр.* Фонди РОКМ, НД 28233.
- Прищеп, Б. А., Нікольченко, Ю. М. 1996. *Літописний Дорогобуж в період Київської Русі. До історії населення Західної Волині у X—XIII ст.* Рівне: Державне редакційно-видавниче підприємство.
- Пшеничний, Ю. 2018. Поселення та могильник XII—XIII ст. в Дубні на острові Кемпа. *Матеріали і дослідження з археології Прикарпаття і Волині*, 22, с. 304-314.
- Раппопорт, П. А. 1967. *Военное зодчество западно-русских земель X—XIV в.* Материалы и исследования по археологии СССР, 140. Ленинград: Наука.
- Ратич, О. О. 1971. Багате поховання рубежу X—XI ст. у Судовій Вишні. *Середні віки на Україні*, 1, с. 162-168.
- Сагайдак, М. А., Сергеева, М. С., Михайлов, П. С. 1997. Дослідження Київського Подолу. *Археологічні дослідження в Україні 1993 р.*, с. 117-120.
- Самоквасов, Д. Я. 1888. *Сборник топографических сведений о курганах и городищах в России. Волинская губерния*. Санкт-Петербург: Императорская Археологическая комиссия.
- Свешніков, І. К. 1961. *Звіт з роботи Ровенської археологічної експедиції в 1961 році*. НА ІА НАН України, ф. 64, 1961/35.
- Свешніков, І. К., Нікольченко, Ю. М. 1982. *Довідник з археології України: Ровенська область*. Київ: Наукова думка.
- Седова, М. В. 1981. *Ювелирные изделия древнего Новгорода (X—XV вв.)*. Москва: Наука.
- Сизов, В. И. 1902. *Курганы Смоленской губернии*. 1: Гнездовский могильник близ Смоленска. Санкт-Петербург: Главное управление уделов.
- Терський, С. 2009. Дерев'яні шляхетські замки Волині. In: Franz, M., Pietkiewicz, K. (eds.). *Od Zborowa do NATO (1649—2009). Studia z dziejów stosunków polsko-ukraińskich od XVII do XXI wieku. Historia*. Toruń: Adam Marszałek, с. 44-51.
- Толстой, И., Кондаков, Н. 1897. *Русские древности в памятниках искусства*. V: Курганные древности и клады домонгольского периода. Санкт-Петербург: А. Бенке.
- Томпсон, А. 2011. *Английский замок. Средневековая оборонительная архитектура*. Москва: Центрполиграф.
- Федоров, Г. Б. 1953. Городище Екимавцы (работы Славяно-Днестровской экспедиции в 1951 г.). *Краткие сообщения ИИМК*, 50, с. 104-126.
- Radziwiński, Z. L. (ed.). 1887. *Archiwum ksiąg Lubartowiczów Sanguszków w Sławucie*. I: 1366—1506. Lwyw: Instytut Staurupigiański.
- Rauhut, L. 1960. *Wczesnośredniowieczne materiały archeologiczne z terenów Ukrainy w Państwowym Muzeum Archeologicznym w Warszawie. Materiały wczesnośredniowieczne*, V, s. 231-260.
- The Evolution... 2018. *The Evolution of the Castle. BBC History Revealed Magazine*, 57 (July), p. 30-33.

## REFERENCES

- Antonovich, V. B. 1901. *Arkheologicheskaia karta Volynskoi gubernii*. In: Uvarova, P. S., Slutskii, S. S. (eds.). *Trudy XI Arkheologicheskogo siezda v Kieve*, I. Moscow: G. Lissner i A. Geshel, s. 1-133.
- Arkhypova, Ye. I., Movchan, I. I. 2002. *Novi znakhidky vyrobiv prykladnoho mystetstva v Kyievi (za rezultatamy rozkopok 1998 r.)*. *Arkheolohiia*, 4, s. 75-87.
- Aulikh, V. V., Hereta, I. P., Peniak, S. I. 1982. *Arkheolohichni pamiatky Prykarpattia i Volyni rannoslovianskoho i davnoruskoho periodiv*. Kyiv: Naukova dumka.
- Baško, A. A., Io, A. V. 2013. *Archiealohija starażytnaha Kamianca. Arkheolohiia i davnia istoriia Ukrainy*, 11: Serednovichni mista Polissia, s. 5-9.
- Baiuk, V. 2018. *Pamiatka arkheolohii Horodyshche I kolo Lutska: sprobа kompleksnoho analizu doslidzhen. Materialy i doslidzheniia z arkheolohii Prykarpattia i Volyni*, 22, s. 328-339.
- Blifeld, D. I. 1977. *Davnoruzki pamiatky Shestovytysi*. Kyiv: Naukova dumka.
- Borovskiy, Ya. Ye., Arkhypova, Ye. I. 1993. *Doslidzhennia «mista Yaroslava» 1984—1989 rr.* In: Tolochko, P. P. (ed.). *Starodavnii Kyiv. Arkheolohichni doslidzhennia 1984—1989*. Kyiv: Naukova dumka, s. 206-216.
- Horin, S. 2012. *Monastiri Lutsko-Ostrozkoj yeparkhii kintsia XV — seredyny XVII st.: funkcionuvannia i miste u volynskomu sotsiumi*. Kyiv: Kyievo-Mohylianska akademiia.
- Hotun, I. A., Horbanenko, S. A. 2016. *Kompleks zemlerobskykh znariad z okolyts Boiarky. Arkheolohiia*, 1, s. 104-117.
- Ivakin, H. Yu., Putsko, V. H. 2005. *Pamiatky plastychnoho mystetstva z rozkopok Verkhnoho Kyieva 1998—2001 rr.* *Arkheolohiia*, 4, s. 94-107.
- Kolybenko, O. V., Priadko, O. O., Teteria, D. A. 2020. *Davnoruzkyi skarb 2017 roku z okolyts Pereiaslava. Arkheolohiia i davnia istoriia Ukrainy*, 2 (35), s. 349-360.
- Korzukhina, G. F. 1954. *Russkie klady*. Moscow; Leningrad: AN SSSR.
- Kuza, A. V. 1996. *Drevnerusskie gorodishcha X—XIII vv. Svod arkheologicheskikh pamiatnikov*. Moscow: Khristianskoe izdatelstvo.

- Kuchera, M. P. 1999. *Slov'iano-ruski horodyshcha VIII—XI II st. mizh Sanom i Siverskym Dintsem*. Kyiv: IA NAN Ukrainy.
- Makhnovets, L. (per.). 1989. *Litopys ruskyi za Ipratskym spyskom*. Kyiv: Dnipro.
- Liapushkin, I. I. 1958. *Gorodishche Novotroitskoe*. Materialy i issledovaniia po arkheologii SSSR, 74. Moscow; Leningrad: Nauka.
- Maksimov, E. V., Petrashenko, V. A. 1988. *Slavianskie pamiatniki u s. Monastyrek na Srednem Dnepre*. Kyiv: Naukova dumka.
- Medvedev, A. F. 1966. *Ruchnoe metatelnoe oruzhie: Luk i strely, samostrel VIII—XIV vv.* Svod arkheologicheskikh istochnikov, E1-36. Moscow: Nauka.
- Nikolaeva, T. V. 1983. *Drevnerusskaia melkaia plastika iz kamnia. XI—XV vv.* Svod arkheologicheskikh istochnikov, E1-60. Moscow: Nauka.
- Panyshko, S. D. 2009. Korshivske horodyshche. *Naukovyi visnyk Volynskoho natsionalnoho universytetu im. L. Ukrainky*, 13, s. 67-73.
- Panyshko, S. 2011. Ctizhkovi horodyshcha Volyni. *Materialy i doslidzhennia z arkheologii Prykarpattia i Volyni*, 15, s. 329-337.
- Panyshko, S. D. 2012. Horodyshcha «motte and bailey» yak pershi lytsarski dvory Volyni. *Materialy i doslidzhennia z arkheologii Prykarpattia i Volyni*, 16, s. 205-215.
- Panyshko, S. D. 2016. Materialy do klasyfikatsii piznoserednovichnykh ukriplen tradytsii «Motte» na Volyni. *Arkheolohiia i davnia istoriia Ukrainy*, 4 (21): Pivdenoruske misto u systemi mizhtsyvilizatsiinykh kontaktiv, s. 61-70.
- Prishchepa, B. A. 1986. *Otchet o rabote arkheologicheskoi ekspeditsii Rovenskogo kraevedcheskogo muzeia v 1986 g.* NA IA NAN Ukrainy, f. 64, 1986/37.
- Pryshchepa, B. 2002. Volynski skarby kintsia XI — pochatku XII st. In: Smolii, V. (ed.). *A sie yeho sriebro. Zbirnyk prats na poshanu chlena-korespondenta NAN Ukrainy M. F. Kotliara z nahody 70-richchia*. Kyiv: Instytut istorii Ukrainy NAN Ukrainy, s. 105-112.
- Pryshchepa, B. A. 2011. *Dorohobuzh na Horyni u X—XI II st.* Rivne: DM.
- Pryshchepa, B. 2016. *Pohorynski mista v X—XIII st.* Rivne: Diatlyk M.
- Pryshchepa, B. A., Voitiuk, O. P., Kozhushko, O. K., Khomych, M. R. 2014. *Zvit pro arkheolohichni rozvidky na terytorii Rivnenskoj oblasti u 2012—2013 rr.* Fondy ROKM, ND 28233.
- Pryshchepa, B. A., Nikolchenko, Yu. M. 1996. *Litopysnyi Dorohobuzh v period Kyivskoi Rusi. Do istorii naselennia Zakhidnoi Volyni u X—XIII st.* Rivne: Derzhavne redaktsiino-vydavnyche pidpriemstvo.
- Pshenychnyi, Yu. 2018. Poselennia ta mohylnyk XII—XI II st. v Dubni na ostrovi Kempa. *Materialy i doslidzhennia z arkheologii Prykarpattia i Volyni*, 22, s. 304-314.
- Rappoport, P. A. 1967. *Voennoe zodchestvo zapadnorusskikh zemel X—XIV vv.* Materialy i issledovaniia po arkheologii SSSR, 140. Leningrad: Nauka.
- Ratysh, O. O. 1971. Bahate pokhovannia rubezhu X—XI st. u Sudovii Vyshni. *Seredni viky na Ukraini*, 1, s. 162-168.
- Sahaidak, M. A., Serhieieva, M. S., Mykhailov, P. S. 1997. *Doslidzhennia Kyivskoho Podolu. Arkheolohichni doslidzhennia v Ukraini 1993 r.*, s. 117-120.
- Samokvasov, D. Ia. 1888. *Sbornik topograficheskikh svedenii o kurganakh i gorodishchakh v Rossii. Volynskaia guberniia*. Sankt-Peterburg: Imperatorskaia Arkheologicheskaia komissiiia.
- Svieshnikov, I. K. 1961. *Zvit z roboty Rovenskoj arkheolohichnoi ekspeditsii v 1961 rotsi*. NA IA NAN Ukrainy, f. 64, 1961/35.
- Svieshnikov, I. K., Nikolchenko, Yu. M. 1982. *Dovidnyk z arkheologii Ukrainy: Rovenska oblast*. Kyiv: Naukova dumka.
- Sedova, M. V. 1981. *Iuvelirnye izdeliia drevnego Novgoroda (X—XV vv.)*. Moscow: Nauka.
- Sizov, V. I. 1902. *Kurgany Smolenskoj gubernii*. 1: Gnezdovskii mogilnik bliz Smolenska. Sankt-Peterburg: Glavnoe upravlenie udelov.
- Terskyi, S. 2009. Derev'iani shliakhetski zamky Volyni. In: Franz, M., Pietkiewicz, K. (eds.). *Od Zborowa do NATO (1649—2009). Studia z dziejow stosunkow polsko-ukraińskich od XVII do XXI wieku. Historia*. Toruń: Adam Marszałek, s. 44-51.
- Tolstoi, I., Kondakov, N. 1897. Russkie drevnosti v pamiatnikakh iskusstva. In: *Kurgannye drevnosti i klady domongolskogo perioda*. Sankt-Peterburg: A. Benke.
- Tompson, A. 2011. *Angliiskii zamok. Srednevekovaia oboronitelnaia arkhitektura*. Moscow: Tsentrpoligraf.
- Fedorov, G. B. 1953. Gorodishche Ekimautsy (raboty Slaviano-Dnestrovskoi ekspeditsii v 1951 g.). *Kratkie soobshcheniia IIMK*, 50, s. 104-126.
- Radziwiński, Z. L. (ed.). 1887. *Archiwum ksiązq̄t Lubartowiczów Sanguszków w Sławucie*. I: 1366—1506. Lwów: Instytut Stauropigiański.
- Rauhut, L. 1960. Wczesnośredniowieczne materiały archeologiczne z terenów Ukrainy w Państwowym Muzeum Archeologicznym w Warszawie. *Materialy wczesnośredniowieczne*, V, s. 231-260.
- The Evolution... 2018. The Evolution of the Castle. *BBC History Revealed Magazine*, 57 (July), p. 30-33.

O. P. Voitiuk, B. A. Pryshchepa

## RESEARCH RESULTS OF THE MEDIÉVAL SETTLEMENT IN THE VILLAGE OF KHOTYN IN HORYN

Until recently, the Khotyn hillfort was an under-researched monument of medieval defensive construction in Pohorynna. Its dating remained debatable, and although on the site of this fortification as early as the first half of the 20<sup>th</sup> century materials from the pre-Mongol era were collected, in the catalogs of hillforts of the 10<sup>th</sup>—13<sup>th</sup> centuries there is no information about him. The Khotyn settlement is located on a promontory on the high left bank of the Horyn river. The site, surrounded by an earthen embankment, has a pear-shaped plan with dimensions of 110 × (45—65) m, rises above the river floodplain by 9—10 m. The arrow of the cape has the appearance of a separate hill in the form of a truncated cone, its top is rounded, horizontal, with a diameter of 7—8 m. The cultural layer has a thickness of up to 0.75—0.85 m. Thanks to the excavations carried out in 2020—2021, new archaeological sources were obtained, which testify to the existence of settlements here in the Bronze Age, the Early Iron Age, as well as in the Middle Ages. Three stages of settlement of the monument in the Middle Ages are distinguished: early (10<sup>th</sup> — beginning of the 11<sup>th</sup> century); middle (middle of the 12<sup>th</sup>—13<sup>th</sup> centuries); late (15<sup>th</sup> — first half of the 16<sup>th</sup> century). Features of the planning of the Khotyn hillfort (a fortified site with an area of 0.6 hectares and a separate rise in the form of a truncated cone with a rounded platform on the top) allow us to conclude that the Slavic hillfort of the end of the 1<sup>st</sup> millennium BC. in the 13<sup>th</sup> century was rebuilt into a castle of the «motte and bailey» type (a hill with a tower and a yard).

**Keywords:** Khotyn settlement, Volyn, Middle Ages, castle, «motte and bailey», material culture.

Одержано 18.09.2023

**ВОЙТЮК Олексій Петрович**, військовослужбовець, Рівне, Україна.

**VOITIUK Olexsii P.**, serviceman, Rivne, Ukraine.  
ORCID: 0000-0001-5005-5921, e-mail: djunua@ukr.net.

**ПРИЩЕПА Богдан Анатолійович**, доктор історичних наук, доцент Національний університет водного господарства та природокористування, Рівне, Україна.

**PRYSHCHEPA Bohdan A.**, Doctor of Historical Sciences, Docent, National University of Water and Environmental Engineering, Rivne, Ukraine.

ORCID: 0000-0003-0345-5994, e-mail:  
b.a.pryshchepa@nuwm.edu.ua; archeol57@ukr.net.