

Д. В. Бондаренко, О. І. Смирнов, Л. І. Смирнов, В. В. Кузовков

КОЛЕКТИВНЕ ПОХОВАННЯ ДОСЛІДЖЕНЕ НА БЕРЕЗАНІ В КОНТЕКСТІ СЕРЕДНЬОВІЧНОЇ ІСТОРІЇ ОСТРОВА

У публікації введено до наукового обігу колективне поховання з розкопок середньовічного могильника на о. Березань у 2016 р. та здійснено спробу з'ясувати історичний контекст цього комплексу.

Ключові слова: Березань, середньовіччя, могильник, колективне поховання.

Острів Березань знаходиться в Чорному морі біля виходів Дніпро-Бузького та Березанського лиманів. З усіх боків, окрім неширокого пологого підйому на східному узбережжі, острів оточений високими скелями, які перетворили його на природну фортецю. Зручне розташування дозволяло острову бути своєрідною перевалочною базою на шляхах із Чорного моря вглиб континенту.

Розташування Березані біля гирл важливих судноплавних водних артерій і стало, імовірно, однією з ключових причин заселення острова від найдавніших часів. Археологія та історія Березані надзвичайно строката: тут зафіксовані залишки життєдіяльності доби пізньої бронзи, античне місто, середньовічне поселення, фортифікаційні споруди XVIII—XX ст.

Нині о. Березань широко відомий завдяки найдавнішому поселенню іонійських колоністів у Північному Причорномор'ї. А втім, доволі вагома частка матеріалів з розкопок належить середньовічним старожитностям, що їх представлено поселенням та могильником. Не зважаючи на надзвичайний науковий інтерес до цієї категорії пам'яток, на жаль, більшість з них лишаються неопублікованими. Натомість, саме на Березані представлені чи не єдині рідкісні свідчення про присутність та діяльність у цьому регіоні представників Русі.

Острів Березань у середньовічних джерелах. Звернемось до історичного контексту, що супроводжує давньоруські старожитності о. Бе-

резані. Розташований на легендарному шляху «з варяг у греки», сам острів нечасто згадується у писемних джерелах, синхронних давньоруській присутності у регіоні.

Значна кількість дослідників, спираючись на свідчення Костянтина VII Багрянородного («Про управління імперією»), ідентифікують о. Березань з о. св. Еферія (ред. Литаврин, Новосельцев 1990, с. 48—51). Згадки про Еферія, призначеного єпископом Херсона (Херсонеса), збереглися у «Життях святих єпископів Херсонських», складених у VI ст., що дійшли у грецькій, вірменській та слов'янській версіях, у складі міней¹.

Згідно до «Життя», єпископат Еферія у Херсонесі належить до часів правління Костянтина I (306—337 рр.), але до прийняття Медіоланського едикту 313 р. По дорозі з Константинополя до Херсонеса він помер та був похований на острові, який отримав його ім'я.

Єпископ Херсонеса на ім'я Еферій брав участь у II Вселенському соборі 381 р. (Деяння... 1910, с. 122). Він залишив підпис під «Посланням» собо-

1. Грецька версія «Житій» повідомляє про Еферія таке: «Прошло немало часу й відправили з Єрусалима певного єпископа на ім'я Еферій. Він ще не дістався Херсону, як подихом повітря [його] прибило до певного острова, що називався Алсос і належав до областей ріки Дніпро. На цьому [острові] великий Еферій, уражений недугою і відчувачи наближення смерті, говорить молитвою «Господи Боже мій, оскільки Ти зволів поставити мене, хоч і недостойного, єпископом міста Херсон, Сам створи, щоб і пам'ять моя вершилася у ньому, щоб прославилося пресвяте ім'я Твоє». Вірні, обрядивши померлого і відправивши потрібне служіння, чесно поховали його, поставивши стовп біля могили й на ньому поставили хрест. Деревя, що невимовними долями Божими вирости на цьому місці, здалеку вказують могилу» (Сорочан 2005, с. 1268—1269, 1276—1277). Тут і далі переклад з російської — авторів.

ру, в якому формулювалися прийняті постанови. Еферій представляв область Скіфію разом з єпископами Геронтієм із Том і Севастіаном з Анхіалу.

Костянтин VII Багрянородний надав опис водного шляху, що з'єднував Русь з Константинополем, повідомляючи, звідки виходили купці, основні етапи їхнього руху маршрутом, виміри часу, що його потребувало плавання, та місця основних зупинок. Серед останніх згадується і острів св. Еферія.

Згідно до свідчення візантійського імператора, кораблі (моноксили) «росів» виходили з Новгороду (Немогарда), Смоленська (Мілініски), Любеча (Теліуци), Чернігова (Чернігоги) та Вишгорода (Вусеграда) і збирались біля Києва (Кіюава)¹. Слов'яни, данники «росів», протягом зими будували для них моноксили (човни-довбанки). Навесні вони спускали їх до Києва, де продавали «росам», які їх переоснащували². У червні кораблі «росів» збирались біля Вишгорода і розпочинали шлях Дніпром до Чорного моря. На своєму шляху вони проходили дніпровські пороги, переправу Крарія (Кічкаську), о. св. Григорія (Хортиця) і прибували на о. св. Еферія (можливо, о. Березань). Тут «роси» переробляли свої кораблі для морського шляху³. Після о. св. Еферія шлях «росів» пролягав уздовж узбережжя Чорного моря до Константинополя.

«Повість минулих літ» розповідає про Дніпровський шлях як частину мережі європейських шляхів. Це джерело вводить в обіг поняття шлях «з варяг у греки»⁴. За переказом, цим шляхом

1. За Костянтином, «моноксили, що прибувають із зовнішньої Росії в Константинополь з'являються одні з Немогарда, у якому сидів Сфендослав, син Інгора, архонта Росії, а інші з фортеці Мілініски, з Теліуци, Чернігоги і з Вусеграда. ... усі вони спускаються річкою Дніпро і зходяться у фортеці Кіюава, що зветься Самвата» (ред. Литаврин, Новосельцев 1990, с. 44—45).

2. «Роси ж, придбавши ці човни-довбанки і розібравши свої старі моноксили, переносять з тих на ці весла, кочети та інше приладдя... споряджаючи їх» (ред. Литаврин, Новосельцев 1990, с. 46—47).

3. Відтак, «... вони пливають, поки не досягають затоки ріки, що є гирлом, у якому лежить острів св. Еферій. Коли вони досягають того острова, то дають там собі відпочинок до двох—трьох днів. І знов вони переоснащують свої моноксили усім тим необхідним, чого їм бракує: вітрилами, щоглами, кормилами, які вони доставили [з собою]. Позаяк гирло цієї річки є, як сказано, затокою і простягається до моря, а у морі лежить острів св. Еферій, звідти вони відправляються до ріки Дністер і, знаходячи там притулок, знов відпочивають» (ред. Литаврин, Новосельцев 1990, с. 46—51).

4. Відповідно до джерела, «... тут був шлях з Варяг у Греки і з Грек по Дніпру, а у верхів'ях Дніпра — волок до Ловати, а по Ловаті входять в Ильмень озеро велике; з цього ж озера витікає Волхов і впадає в озеро велике Нево, і гирло того озера впадає в море Варязьке. І по тому морю можна пливати до Риму, а від Риму можна пливати по тому ж морю до Царгорода, а від Царгорода можна припливати в Понт море, в яке впадає Дніпро річка...» (ред. Адрианова-Перетц 1950, с. 207).

до земель полян прибуває св. Андрій, а одним з пунктів його маршруту згадується гирло р. Дніпро (ред. Адрианова-Перетц 1950, с. 208).

У скандинавській писемній традиції стосовно системи комунікацій Східної Європи використовувалось поняття Східний шлях («Ауствег»). Землі, розташовані вздовж Східного шляху називались «Аустрльонд» (Східні землі), а як позначення Русі використовувалось поняття «Аусттрікі» (Східне королівство).

Рунічні камені, знайдені в Скандинавії, переважно у Швеції, згадують про значні пересування Східним шляхом. В XI ст., крім торгівлі та військової служби, метою мандрівників з Північної Європи стають паломництва до Риму та Єрусалима, куди потрапляли через Константинополь (ред. Джаксон, Коновалова, Подосинов 2009b, с. 47—48). З військових акцій найяскравіше відображення у рунічних каменях Швеції знайшла експедиція Інгвара (1030—1040 рр.), відомого героя саг та можливого учасника руського походу на Візантію у 1043 р. (ред. Джаксон, Коновалова, Подосинов 2009b, с. 49).

Ключовим фактором утворення Дніпровського шляху вважається просування скандинавів річковими системами Східної Європи з Балтики до Візантії як частина їхнього руху до нових центрів торгівлі (Кирпичников, Дубов, Лебедев 1986, с. 218—219; Франклин, Шепард 2009, с. 151). Цей процес відбувався синхронно зі формуванням Київської Русі і сприяв державотворчим процесам у східних слов'ян.

Перші контакти Русі з Візантією відносяться до IX ст. Серед них посольство русів до візантійського імператора (838 р.), похід русів на Константинополь (860 р.) та християнська місія на Русі за Михайла III (843—867 рр.) і Василія I (867—886 рр.)⁵. Варяги з'являються і в імператорському палаці. Скандинавське походження мала Євдокія, коханка імператора Михайла III та дружина імператора Василія I, батько якої мав ім'я Інгер (сост. Любарський 2009, с. 153). Про те, що руси («скіфи») на своїх невеликих судах виходять по річках до Чорного моря, згадує також «Тактика» Лева VI Філософа у контексті можливості військових дій візантійського флоту проти них⁶.

Приведені факти підтверджують наявність русько-візантійських відносин через Чорне море, однак не дозволяють впевнено стверджувати, що

5. Звістку про посольство русів до Людовіка Благочестивого у Бертинських анналах див.: ред. Джаксон, Коновалова, Подосинов 2009b, с. 19—21. Джерела про похід 860 р. та хрещення русів за імператора Василія I див.: ред. Джаксон, Коновалова, Подосинов 2010а, с. 184—185; сост. Любарський 2009, с. 129—130, 213—214; сост. Виноградов, Кузенков 2014, с. 186.

6. Лев VI вказує, що «борейські скіфи» використовують «невеличкі, легкі і швидкохідні човни, оскільки ріки, що впадають у Понт Евксинський, не дозволяють використовувати великі кораблі...» (сост. Кучма 2012, с. 305).

всі вони відбувались через гирло р. Дніпро та о. Березань. На думку С. Франкліна та Д. Шепарда, протягом IX ст. значну роль у цих контактах відігравали річкові маршрути по Дінцю та Дону (2009, с. 123). Однак свідчення арабських географів (ібн Хордадбех та ібн Факіх) як підтвердження цієї версії не виглядають цілком коректними, оскільки р. Дон (Таніс), згадується як одна з частин шляху не до Константинополя, а до Каспійського моря¹, що свідчить на користь існування сполучення через гирло Дніпра вже у IX ст. (Тортика 2006, с. 507—508).

Впевненіше про існування відрізка шляху «з варяг у греки» поряд з о. Березань можна стверджувати стосовно реалій першої половини X ст. Свідчення «Повісті минулих літ» дозволяють пов'язати острів з діяльністю київського князя Олега: його походом на Константинополь і угодами між Руссю та Візантією, що за літописною хронологією відносяться до 907 та 911 рр. Угоди відображають рух через гирло Дніпра купців з Києва, Чернігова, Переяслава та інших міст, серед яких можуть ще бути Полоцьк, Ростов і Любеч, звідки також походили дружини, що отримали данину від візантійців під час походу 907 р. (ред. Адрианова-Перетц 1950, с. 221). Руські купці отримували можливості пільгової торгівлі в Константинополі, а вояки — найму до імператорського війська.

Візантійські джерела, зокрема «Життя Ігнатія» Микити Давида Філософа або Микити Пафлагона, не згадуючи князя Олега, туманно натякають на можливі дії русів біля Константинополя, які відносять до початку X ст.² Русі постійно згадуються учасниками військових дій на візантійському боці. У 911—912 рр. вони діяли у складі експедиції Імерія проти Критського емірату (Сахаров 1980, с. 132). У 934—935 рр. вони воюють у складі імператорського флоту проти мусульман біля узбережжя Італії (Сахаров 1980, с. 229).

У цей період руси використовують гирло Дніпра як частину водної магістралі, що вела до Каспійського моря. Аль-Масуді розповів про грабіжницький похід русів, що відбувся між 912 та 917 роками. У такий спосіб цей автор хотів довести тезу про існування водного сполучення між Чор-

ним, Азовським і Каспійським морями³. Згідно аль-Масуді, руси перетнули Керченський протоку, пройшли Азовським морем і річками (Доном і Волгою) через хазарські володіння до Каспійського моря, де грабували володіння мусульманських правителів⁴.

Отже, вже у перших десятиліттях X ст. через о. Березань проходять важливі торгівельно-транспортні магістралі, за якими купці і вояки з Русі пересувались до Візантії та на Схід.

До правління київського князя Ігоря відноситься низка політичних акцій, у контексті яких можна згадати регіон. Загостренню русько-візантійських відносин на початку 940-х рр. передувала спільна русько-візантійська військова акція проти хазар, яку описує «Кембриджський документ» (Голб, Прицак 1997, с. 141—142). У джерелі згадується про дії «царя Русії» Х-л-г-в (Хельга або Хельги) проти хазарської фортеці С-м-к-рай, його поразку і наступний похід на Візантію. С-м-к-рай ідентифікується з Самкерцем — Таматархою — Тмутараканню (Голб, Прицак 1997, с. 141—142; Новосельцев 1990, с. 109), і для цього походу Х-л-г-у користувався водним шляхом через Дніпровське гирло. У 941 р. відбувається відомий похід русів на Константинополь, звістки про який збереглися у багатьох джерельних традиціях (ред. Адрианова-Перетц 1950, с. 229—230; сост. Любарский 2009, с. 262—263; сост. Дьяконов 2006, с. 96—97; Голб, Прицак 1997, с. 142). Договір 944 р. регулює відносини між Руссю і Візантією навколо Дніпро-Бузького лиману. Окрема його стаття містить заборону русам зимувати тут, в тому числі й на о. Березань (св. Ельфєрія)⁵. На думку А. М. Сахарова (1980, с. 248), наявність цієї статті свідчить про визнання Візантією дніпровського гирла зоною впливу Русі. С. Б. Сорочан вважав (2005, с. 1195) цей регіон зоною впливу візантійського Херсона (Херсонеса). До 945 р. відноситься похід русів на Берда'а, маршрут якого викликає дискусії, але ж цілком вірогідно повторював той, за яким відбувся похід на Каспій між 912 та 917 рр. У 957 р. через акваторію Дніпро-Бугського лиману повинна була прослідкувати й княгиня Ольга,

3. «Ми розповіли цю історію задля спростування висловлювань тих, хто стверджує, що море Хазар поєднується з морем Меотіс і Константинопольською протокою з боку Меотіса і Понту» (ред. Джексон, Коновалова, Подосинов 2009а, с. 116). У тексті ал-Масуді Понт арабською — це море Нігас.

4. «Увійшли у затоку моря Понт, поєднану з морем Хазар. Там — люди, призначені царем хазар, з сильним озброєнням, чинять супротив тим, хто йде з того моря, й тим, хто йде від тієї сторони суші, частина якої від моря Хазар примикає до моря Понт» (ред. Джексон, Коновалова, Подосинов 2009а, с. 114—115).

5. «Якщо ж зустрінуть руси корсунців у гирлі Дніпра за ловлею риби, нехай не чинять їм ніякого лиха. І хай русь не має права зимувати в гирлі Дніпра, в Білобережжі, ані біля святого Слеуфїр'я; і з наступням осені хай ідуть по домівках своїх на Русі» (ред. Адрианова-Перетц 1950, с. 234).

1. Ібн Хордадбех повідомляє про русів: «Вони доставляють заячі шкурки, шкурки чорних лисиць і мечі з самих віддалених [країн країни] слов'ян до Румійського моря. Володар (сахіб) ар-Руму бере з них десятину (ушр). Якщо вони відправляються по Танісу — річці слов'ян, то проїзжають поряд з Хамліджем містом хазар. Їх володар (сахіб) також бере з них десятину. Потім вони відправляються по морю Джурджана і висаджуються на будь-якому узбережжі» (Ібн Хордадбех 1986, с. 124).

2. «У цей час заплямований вбивством більш, ніж хто-небудь зі скіфів, народ, що називається Рос, по Евксинському Понту прийшли до Стенону і розоривши усі поселення, усі монастирі, тепер вже робив напади на острови біля Візантія, грабуючи всі (дорогоцінні) оруддя й скарби...» (ред. Джексон, Коновалова, Подосинов 2010а, с. 135).

яка з посольством відвідала Константинополь, що знайшло відображення у трактаті «Про церемонії» (ред. Джаксон, Коновалова, Подосинов 2010а, с. 143—146).

Окремої уваги заслуговує стаття угоди 944 р., яка забороняє русам зимувати у гирлі Дніпра. Її можна пояснити побоюванням візантійців щодо появи руської морської бази на Чорному морі, звідки останні могли б погрожувати безпосередньо Константинополю та імперським володінням у Криму. Маючи можливість залишатись на зиму на о. Березань та в інших місцевостях на узбережжі Дніпро-Бузького лиману, руси значно скорочували б свій водний шлях до Босфору та Херсону. Досвід використання острівних баз був добре відомим серед норманів у Західній Європі. Зокрема, острови у гирлах річок Сена та Луара (о. Нуармутьє) використовувались скандинавами ще з першої половини IX ст. для нападів в глиб території каролінгських правителів (Лебедев 2005, с. 40, 46). Саме як народ, що мешкає на острові, часто сприймали русів і арабсько-персидської географі (ред. Мельникова 2003, с. 208—213).

Свідчення джерел показують масштабність військових акцій русів, маршрути яких проходили через Дніпро-Бузький лиман. Чисельність руської ескадри, яка атакувала Константинополь у 860 р., оцінювалась у 200, або 360 кораблів¹. У 907 р. флот київського князя Олега нараховував 2000 кораблів (ред. Адрианова-Перетц 1950, с. 220), а флот князя Ігоря — фантастичну цифру в 10 000 кораблів (ред. Адрианова-Перетц 1950, с. 229—230). Руська ескадра, яка грабувала узбережжя Каспію між 912 та 917 рр. складалась з 500 кораблів, а загальна чисельність воїнів на них повинна були перевищувати 35 000 (Минорский 1963, с. 200—201).

Подібна чисельність флотів може виглядати перебільшеною, однак показує, що автори текстів сприймали їх як доволі великі. З врахуванням перебільшень її можна співвіднести із відомими морськими контингентами скандинавів, які приймали участь у походах на Заході. У 810 р. флот датського конунга Готфріда нараховував 200 кораблів (Лебедев 2005, с. 39), ескадра Бьорна Йорнсіди і Хастінга, що діяла у Середземному морі між 859 та 863 рр., складалась з 62 кораблів (Лебедев 2005, с. 46). У 886—887 рр. Париж потрапив в облогу норманського війська, що прибуло на 700 кораблях (Лебедев 2005, с. 47). У 937 р. конунг Дубліна зміг мобілізувати флот, що нараховував 615 суден (Лебедев 2005, с. 51). Флот норвезького конунга Харальда Суворого, який відправився на підкорення Англії у

1066 р., нараховував 200 або 300 кораблів (Лебедев 2005, с. 57).

У другій половині X ст. місце Дніпро-Бузького лиману та о. Березань на шляхах водних комунікацій дещо змінюється, на що вплинули походи київського князя Святослава. Падіння Хазарського каганату передало під контроль Русі фортецю Білу Вежу (Саркел), імовірно, разом з волоком між Доном і Волгою. До 988 р. Русь оволоділа і Таматархою (Тмутараканню) (Чхаїдзе 2008, с. 284—286). Отже, не виключено, що о. Березань (св. Еферія) був одним з опорних пунктів Русі на водному шляху з Києва на Каспій.

Загибель Святослава у 972 р. показує і важливість кочівницького оточення для функціонування водної магістралі через Дніпро-Бузький лиман. Протягом раннього середньовіччя Подніпров'я і Південне Побужжя постійно потрапляли до складу різних політій, створених номадами. Вважається, що у VII — на початку IX ст. за контроль над регіоном сперечались Дунайська Болгарія та Хазарський каганат (Атанасов 2003; Божилов, Гюзелев 1999, с. 99, 150). У IX ст. Дніпровський шлях перетнули угри, що вважається можливою причиною того, чому у 838 р. посольство «кагана Рос» не змогло повернутись з Константинополя додому і змушено було відправитись до імперії франків (Сахаров 1980, с. 36—46; Петрухин 2014, с. 117). На межі IX—X ст. угрів витіснили печеніги. Саме загрозу з боку останніх у районі дніпровських порогів задував Костянтин Багрянородний (ред. Литаврин, Новосельцев 1990, с. 48—51). У 972 р. зустріч з печенігами коштувала життя київському князеві Святославу, який зимував у гирлі Дніпра на Білобережжі після невдалої війни проти Візантії (ред. Адрианова-Перетц 1950, с. 250).

З часів правління київського князя Володимира (978—1015 рр.) Дніпровським шляхом дістаються Константинополя скандинави, які поповнюють ряди варязької імператорської гвардії. За часів Ярослава Мудрого (1019—1056 рр.) найбільш відомим скандинавом на візантійській службі вважають Харальда Сігурдсона — майбутнього короля Норвегії Харальда III Суворого (1046—1066 рр.). Його військова кар'єра у Константинополі відноситься до 1030 — початку 1040-х рр. Після участі у палацових інтригах майбутній конунг був змушений повернутись на Русь, вірогідно через Дніпро-Бузький лиман, названий у сагах Елліпалтаром². Дж. Шеппард висловив думку, що у ці часи існували й тісні зв'язки Британії та Візантії через Русь. Візантійці поповнюють ряди правлячої еліти у Британії, чим можна пояснити появу візантійських

1. «Венеціанська хроніка» Іоанна Діакона — 360 кораблів (ред. Джаксон, Коновалова, Подосинов 2009b, с. 53—54), а візантійські джерела та «Повість минулих літ» — 200 (ред. Джаксон, Коновалова, Подосинов 2010а, с. 183; сост. Виноградов, Кузенков 2014, с. 186; ред. Адрианова-Перетц 1950, с. 215).

2. Сага «Про Гаральда Сігурдарсона» з «Кругу Земного» так описує його зворотній шлях: «...вийшов геть Гаральд з Міклагарду і поплив так до Свартахава (Чорне море). Потім поплив він на північ в Елліпалтар, звідти поїхав по всьому Аустррїки» (ред. Джаксон, Коновалова, Подосинов 2009b, с. 64).

титулів при англійському королівському дворі (Shepard 2015, с. 274—285).

До 1043 р. відноситься останній військовий морський похід руських князів на Константинополь. У зв'язку з цією військовою акцією літописи передають останню згадку про варягів у руському війську (Луговий 2011, с. 262). Це міг бути загін Інговара Мандрівника, похід якого через Гардаріку у східні країни відбувся близько цих часів і знайшов відображення у легендарних та епіграфічних джерелах (ред. Мельникова 2003, с. 525—531; Лебедев 2005, с. 575)¹.

Після мирного врегулювання відносин Русь, а відповідно, і Дніпро-Бузький лиман, до межі XI—XII ст. залишається важливими ланками на шляху скандинавів, що направлялись нести військову службу у Візантію. Можливо в контексті цих тенденцій треба розглядати і Березанський рунічний камінь.

Традиція встановлення рунічних каменів вдома у Скандинавії від IX ст. Вони виконували функції поминальних монументів і розташовувались у людних місцях. Метою поставлення рунічних каменів вважається бажання прославити померлого, а також заявити майнові права з боку родичів та близьких померлого (ред. Джаксон, Коновалова, Подосинов 2009b, с. 23). Наявність такого каменя на о. Березань підтверджує часту присутність тут скандинавів, оскільки напис на камені звертається до певного чинця.

У другій половині XI ст. пересування Дніпровським шляхом залишалось настільки звичайною справою, що у 1069 р. мешканці Києва могли погрожувати князям Святославу Чернігівському і Всеволоду Переяславському власним відходом «в грецьку землю», якщо їм поставлять князем Ізяслава Ярославича (ред. Адрианова-Перетц 1950, с. 316). До цих же часів відноситься і перша згадка про Олешшя — руський анклав у гирлі р. Дніпро. Під 1084 р. «Повість минулих літ» згадує про те, що Давид Ростиславич пограбував там купців-греків (ред. Адрианова-Перетц 1950, с. 336). У XII ст. Олешшя згадується у зв'язку з його пограбуванням бродниками (1159 р.). Аль-Ідрісі також повідомляє про топоніми Мулісу та Уліски, які, можливо, відображають Олешшя (ред. Джаксон, Коновалова, Подосинов 2009a, с. 130—131)².

Упродовж XII ст. Дніпровський шлях поступово втрачає своє колишнє значення, однак продовжує діяти. У 1222 р. цим шляхом пройшов норвежець Огмунд. Вважається, що це була остання скандинавська мандрівка шляхом «з варяг у греки» (Лебедев 2005, с. 550).

Отже, протягом IX — першої третини XIII ст. о. Березань посідав виключно важливе місце на

водних шляхах Північного Причорномор'я. Судна, що слідували з Русі до Візантії або держав Каспійського регіону, готувались тут до морського плавання, а сам острів був місцем зупинок високих осіб, купців, вояків та мандрюючих з релігійною метою.

Археологічні дослідження середньовічних старожитностей о. Березань. Ще з кінця XIX ст. о. Березань потрапляє до кола активної уваги археологів. У 1884 р. за розпорядженням попереднього комітету з підготовки VI Археологічного з'їзду, що мав пройти в Одесі, на пошуки артефактів первісної людини на о. Березань був відряджений професор мінералогії Новоросійського університету Р. О. Прендель. Мети своєї подорожі він так і не досяг, натомість відкрив античний некрополь (Прендель 1886) та поклав початок систематичним науковим розкопкам найдавнішої іонійської колонії на Північному Понті, які тривають й досі.

Однак середньовічні культурні шари археологи почали фіксувати не одразу. Вперше про давньоруське поселення на Березані заявив М. Ф. Болтенко, пов'язуючи його з важливим перевалочним пунктом на торговельному шляху «з варяг у греки» (1947, с. 40). Важливим доказом цього, окрім розташування острова в гирлі Дніпро-Бузького лиману, постав знайдений тут у 1905 р. рунічний напис, згаданий вище. Епіграфічна пам'ятка являє собою фрагмент скандинавського надгробка з написом: «Грані поставив ці руни своєму бойовому товаришу Карлу». Ф. О. Браун датував надгробок XI ст. (1907, с. 72). Пізніше дату було підтверджено Є. О. Мельниковою (1977, с. 154—155).

Ділянка середньовічного поселення, зафіксована М. Ф. Болтенком (1949) в північно-східній частині острова, в межах розкопу «Г» (рис. 1), містила рештки землянки та залізобитну майстерню з матеріалами X—XIII ст. Супроводжуючий матеріал вказував на важливу роль рибальства в житті поселення (Болтенко 1947, с. 45). Забудова середньовічного поселення в цьому районі острова досліджувалася і надалі. К. С. Горбуновій вдалося відкрити рештки напівземлянок, ям та пічок, відомості про які збереглися у наукових звітах (Горбунова 1964, с. 2—3; 1965, с. 6; 1966, с. 1—3; 1967, с. 8—10; 1969, с. 1—2; Горбунова, Копейкіна 1971, с. 4—5) та короткій публікації (Горбунова 1978).

Помітне місце серед археологічних об'єктів займають і поховання, які з великою долею вірогідності можна ототожнити з середньовічною активністю на о. Березань. М. Ф. Болтенко згадує про доволі чисельні могили цього часу, що зустрічалися при розкопках Е. Р. фон Штерна на початку XX ст. Останній, через переважне його зацікавлення, не приділяв належної уваги середньовічним пам'яткам (Болтенко 1947, с. 41). Доволі часто такі поховання траплялися в східній частині острова (рис. 1) і при розкопках В. В. Лапіна на ділянці «О» (1962, с. 4—5; 1964, с. 111—113, 125, 129—131; 1971, с. 2—4 тощо),

1. Комплексний аналіз та публікацію джерел про експедицію Інговара Мандрівника див.: Глазырина 2002.

2. Окреме дослідження текстів аль-Ідрісі, присвячене Східній Європі, див.: Коновалова 2006.

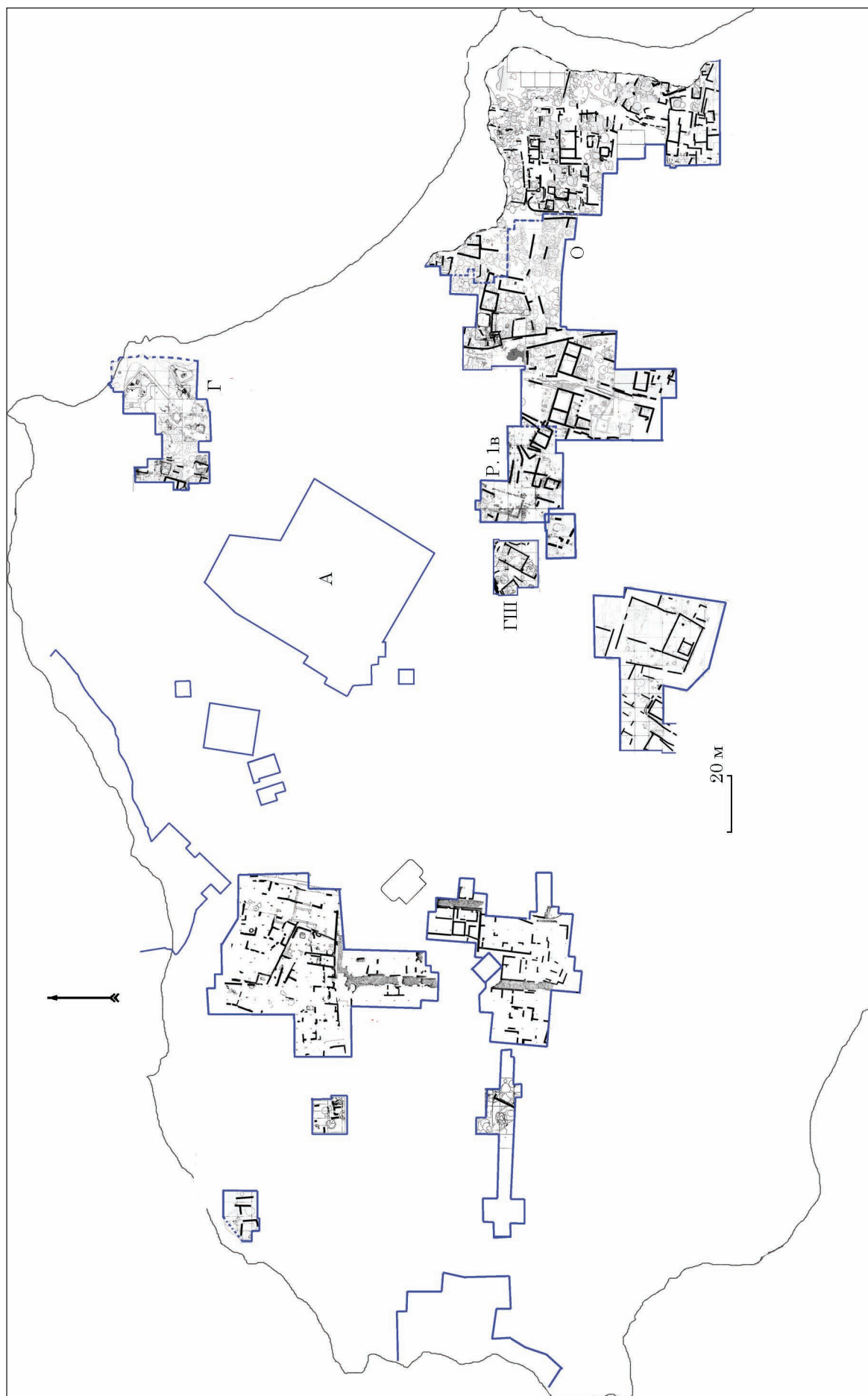


Рис. 1. План північної частини о-ва Березань (за Д. С. Чистовим). Розташування розкопів із залишками середньовічного поселення та могильника

С. М. Мазараті (1983, с. 3) та В. В. Назарова на ділянці «Р-1в» (Назаров, Виноградов 1991, с. 4; Назаров, Якубов 1993, с. 14, тощо) та інших місцях.

На ділянку середньовічного могильника вдалося натрапити і в ході досліджень розкопу «ГШ» (рис. 1) в північно-східній частині острова. Під керівництвом В. В. Крутілова упродовж 2007—2016 рр. на ділянці зафіксовано рештки 20 небіжчиків, які, вірогідно, відносяться до періоду, що нас цікавить. Частина з них мали сліди повного або часткового розчленування (?), деякі — явні ознаки насильницької смерті.

Глибина залягання поховань від рівня сучасної денної поверхні складає від 0,02 до 0,88 м, в середньому — 0,39 м. Через незначну глибину залягання деякі скелети мають порушення і втрати окремих кісток. Складається враження про недбале укладення частини небіжчиків.

Тим не менш, схожі риси, зокрема, в розташуванні і орієнтації похованих, простежити все ж вдається. 15 небіжчиків розташовані у витягнутому на спині положенні, із західною, або наближеною до неї (північно-західною або південно-західною) орієнтацією. При цьому, не зафіксовано жодного випадку східної орієнтації. Лише в одному випадку простежено поховальну яму з орфостатно встановленою вище голови небіжчика плитою вапняку. Ще в одному випадку поховання здійснено в дерев'яній труні. Одне похованих перекрите кам'яними плитами. Руки похованих в більшості випадків укладено вздовж тіла. Кисті рук в шести випадках розташовані на тазу, животі або грудях в різних комбінаціях, в чотирьох — вздовж тіла. Ноги, зазвичай, випростані, інколи мають незначний вигин в колінах.

В одному випадку кістяк розташовано у витягнутому на правому боці положенні головою на північний захід.

Ще два скелети знаходилися у скорченому на різних боках положенні зі східною та західною орієнтацією. Їх руки зігнуті напроти тіла, ноги в одному випадку зігнуті та підібгані, в іншому вони відсутні.

Один скелет повністю розчленований. Ще в одному похованні зафіксовано лише череп, встановлений на кам'яну вимостку.

Супроводжуючий матеріал, який міг би полегшити визначення хронології та культурної приналежності похованих, відсутній.

Колективне поховання. Найбільший інтерес викликає колективне поховання, яке вдалося дослідити на ділянці «ГШ» в польовому сезоні 2016 р. (Крутілов, Смирнов, Бондаренко 2018, с. 159—161). У внутрішній номенклатурі ділянки поховання отримало № 82.

У ґрунтовій ямі прямокутної в плані форми, орієнтованій по лінії південний захід — північний схід, зафіксовано 45 скелетів людей різного віку та статі¹. Контури ями фіксуються з рівня

сіро-золистого шару зі значними домішками подрібненої мушлі, в якому вона й викопана. Розміри ями по рівню впуску 3,10 × 2,30 м (південний захід — північний схід × південний схід — північний захід), по дну — 2,93 × 2,17 м (південний захід — північний схід × південний схід — північний захід), глибина — 0,20—0,35 м. В північно-західному куті ями на дні фіксується округле заглиблення, діаметром 1,04—1,06 м та глибиною до 0,11 м від дна основної ями. Заповнена поховальна яма темним гумусом.

Хоча одномоментність укладання небіжчиків в яму не викликає сумнівів, в залежності від перекриття одних скелетів іншими, для зручності, поховання умовно поділено на п'ять горизонтів, які отримали нумерацію зверху вниз.

І горизонт (рис. 2). Поховання 82.1. Розташоване біля північно-східного борта ями. Поховання пошкоджено, анатомічний порядок більшості кісток порушено. Належить дорослому чоловіку. Права рука фіксується вище ліктя, ліва — відсутня, ребра переміщені. Нижня частина кістяка відсутня, замість неї зафіксовано камінь вапняку розмірами 0,26 × 0,12 × 0,06 м. Нижче каменя, в 0,22 м від нижньої частини тулуба, знаходяться кістки ступні. Кістяк, вірогідно, знаходився у витягнутому на спині положенні, головою на північний захід. Лицьова частина черепа дивиться вгору, щелепи відкриті. Довжина скелета *in situ* — 0,95 м, ширина — 0,33 м.

Поховання 82.2. Розташоване біля північно-східного борта ями. Кістяк молодого чоловіка (?) зафіксовано у витягнутому на спині положенні, головою на північний захід. Череп лицьовою частиною дещо повернутий ліворуч — на північний схід, потилицю припіднято. Руки розташовані вздовж тулуба, зігнуті в ліктях, кисть лівої руки розміщена на тазу, правої — в районі живота. Хребет в області грудей має незначний вигин. Ноги прямі, ступня лівої відсутня. Довжина скелета *in situ* — 1,58 м, ширина — 0,56 м. Під скелетом в районі тазу, при розборці поховання, зафіксовано залізне кільце (рис. 7: 1), що могло бути частиною залізної пряжки.

Поховання 82.3. Розташоване вздовж північно-східного борта ями. Скелет дитини 5—7 років зберігся погано, череп зруйнований. Кістяк виявлено у витягнутому на правому боці положенні, головою на північний захід. Обличчям небіжчик повернутий на південний захід вниз. Права рука знаходиться під тілом, ліва — не зафіксована. Ліва нога пряма, права — відкинута на південь та уходить в глиб ями. Довжина скелета *in situ* — 0,82 м, ширина — 0,10 м.

Поховання 82.4. Розташоване у східному куті ями, ногами біля південно-східного борта. Кістяк зрілого чоловіка укладено на спину, головою на захід з відхиленням на північний захід. Череп обличчям направлений вгору з незначним розворотом праворуч — на південний захід. Ліва рука

ристати основні його положення під час підготовки цієї роботи.

1. Висловлюємо щирі вдячність О. Д. Козак за аналіз антропологічного матеріалу та змогу вико-

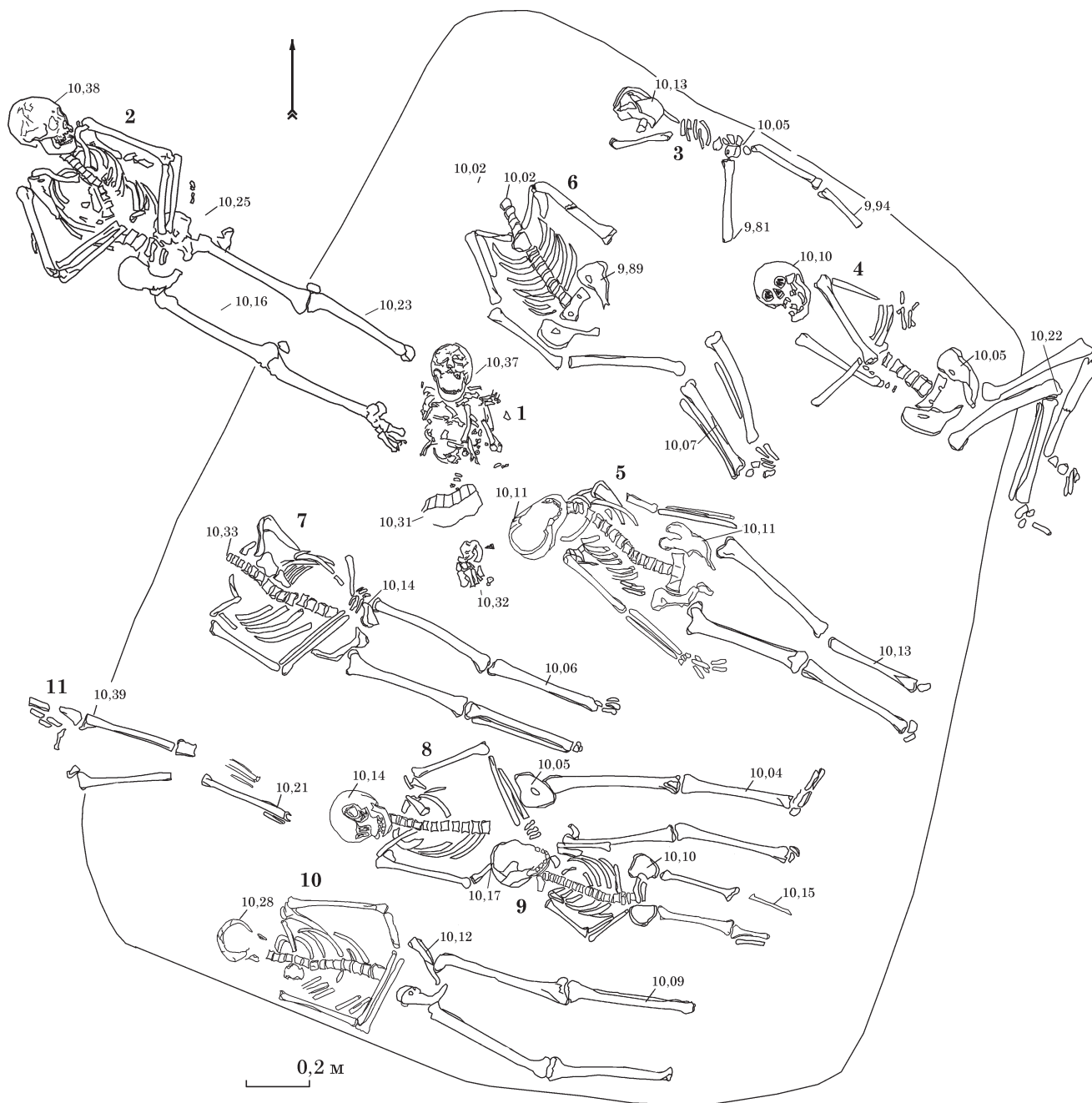


Рис. 2. Ділянка «ГШ 2016», поховання 82, I горизонт. Тут і на рис. 3—6: **напівжирним** виділено номери похованих

перекинута праворуч через тулуб, зігнута в лікті під прямим кутом, права — витягнута вздовж тіла, кістки руки нижче ліктя відсутні. Ноги зігнуті в колінах під гострим кутом, підібгані, завалені ліворуч. Довжина скелета *in situ* — 1,18 м, ширина — 0,38 м.

Поховання 82.5. Розташоване в центральній частині ями на південно-східного борта. Кістяк молодого чоловіка зафіксовано у випростаному на спині положенні, головою на північний захід. Череп нахилений праворуч, лицьовою частиною направлено вгору. Центральна частина хребта трохи вигнута праворуч. Руки витягнуті вздовж тіла. Ноги прямі, права дещо зігнута в коліні. Довжина скелета *in situ* — 1,48 м, ширина — 0,46 м.

Поховання 82.6. Розташоване в північно-східній частині ями вздовж відповідного борта. Череп, лівих ліктьової та великої гомілкової кісток на місці не виявлено. Кістяк дорослого чоловіка зафіксовано у витягнутому на спині положенні, верхньою частиною на північний захід. Руки витягнуті вздовж тіла. Ноги зігнуті в колінах під тупим кутом та завалені ліворуч. Фіксується просадка кістяка вище колін. Довжина скелета *in situ* — 1,29 м, ширина — 0,38 м.

Поховання 82.7. Розташоване в центральній частині ями. Череп відсутній. Кістяк зрілого чоловіка зафіксовано у витягнутому на спині положенні, верхньою частиною на північний-захід. Верхня частина скелета залягає вище за нижню.

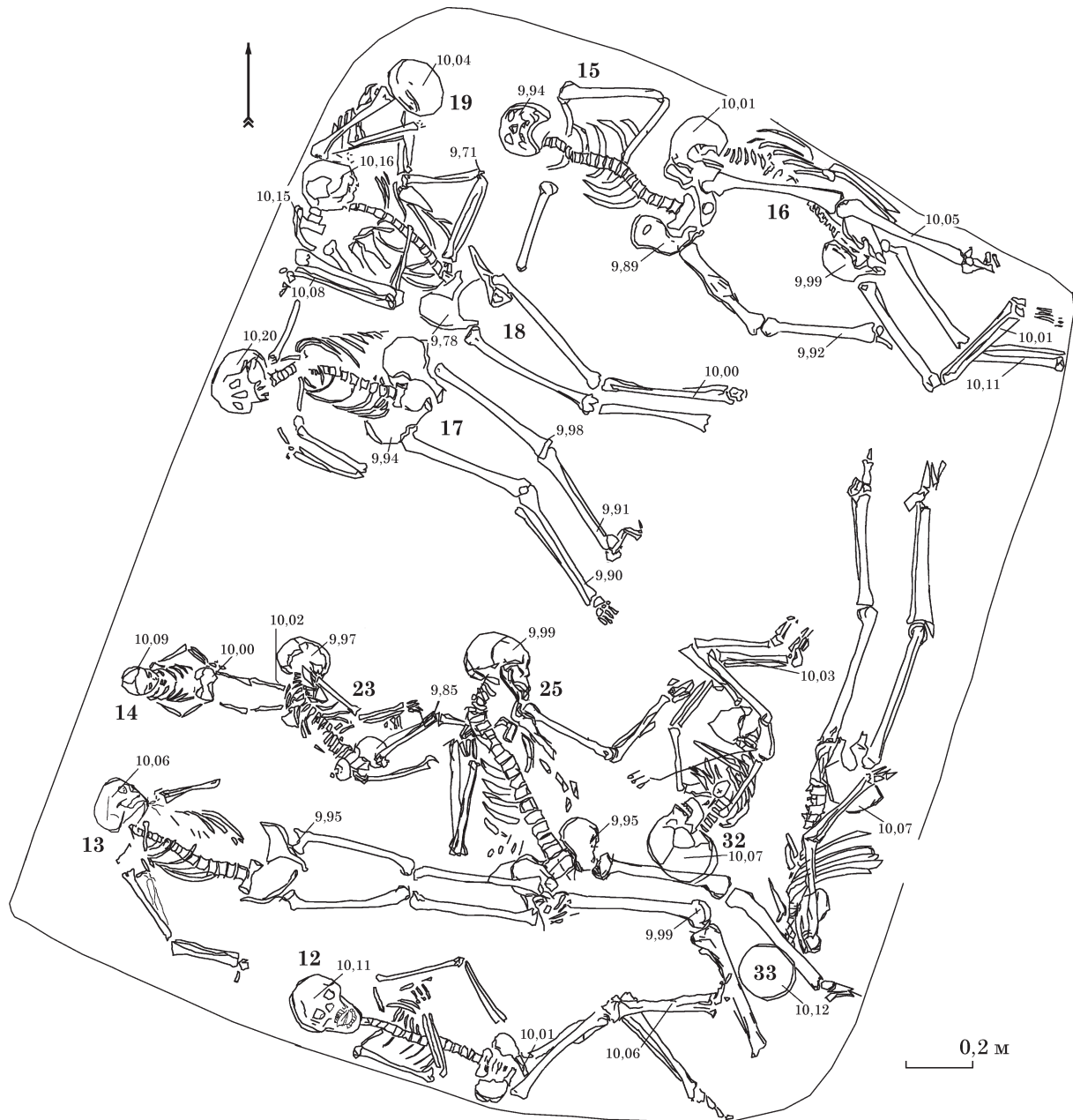


Рис. 3. Ділянка «ГШ 2016», поховання 82, II горизонт

Руки розміщені вздовж тулуба, зігнуті в ліктях, кисті укладені на тазу, права кисть розташована на лівій. Ноги прямі. Довжина скелета *in situ* — 1,41 м, ширина — 0,37 м.

Поховання 82.8. Розташоване в південно-східній частині ями, ближче до центру, ногами до південно-східного борта. Кістяк дорослого чоловіка зафіксовано у витягнутому на спині положенні, головою на захід. Череп лицьовою частиною повернутий праворуч — на південь. Руки розміщені вздовж тулуба, зігнуті в ліктях, кисті укладені на таз. Ноги прямі. Довжина скелета *in situ* — 1,52 м, ширина — 0,49 м. На правій скроні зафіксовано залишки сережки з білого металу у вигляді тонкого дротового кільця (рис. 7: 2).

Поховання 82.9. Розташоване у південній частині ями ногами до південно-східного борта.

Кістяк дитини 6—8 років зафіксовано у витягнутому на спині положенні головою на захід. Лицьовою частиною череп повернуто вгору. Руки розміщені вздовж тулуба, зігнуті в ліктях, кисті укладені на таз. Ноги прямі, нижні частини гомілкових кісток і ступні відсутні. Довжина скелета *in situ* — 0,78 м, ширина — 0,30 м.

Поховання 82.10. Розташоване у південному куті ями, вздовж південно-західного борта, ногами до південно-східного борта. Кістяк молодого чоловіка зафіксовано у витягнутому на спині положенні головою на захід з незначним відхиленням на північний захід. Череп дещо піднятий, лицьова частина направлена вгору. Руки розміщені вздовж тулуба, зігнуті в ліктях, кисті укладені на таз, права кисть на ліву. Ноги прямі, трохи розвернуті праворуч, права залегку

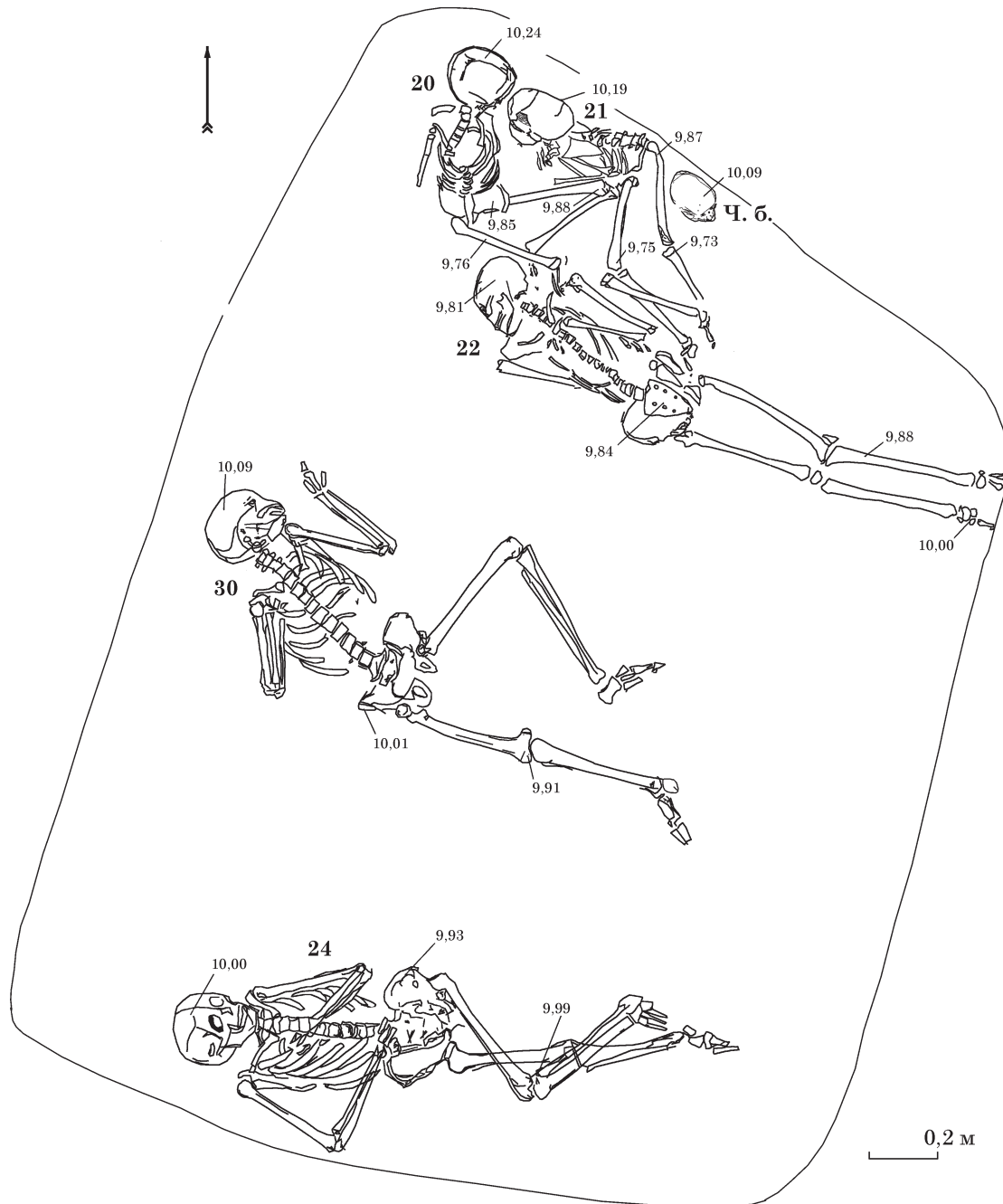


Рис. 4. Ділянка «ГШ 2016», поховання 82, III горизонт

зігнута в коліні. На правій кістці тазу простежується прямокутний наскрізний отвір, розмірами $2,8 \times 0,7$ см (рис. 8: 1). Довжина скелета in situ — 1,52 м, ширина — 0,44 м.

Поховання 82.11. Розташоване в західній частині ями, верхньою частиною біля північно-західного борта. Верхня частина скелета дитини 4—6 років зруйнована пізніми порушеннями ґрунту (вдалося зафіксувати лише хаотично розташовані окремі кістки). Збереглися лише кістки ніг. Скелет, вірогідно, лежав у витягнутому на спині положенні, орієнтований на північний захід. Ноги прямі. Довжина збереженої частини скелета in situ — 0,72 м, ширина — 0,21 м.

II горизонт (рис. 3). Поховання 82.12. Розташоване вздовж південно-західного борта ями, ногами до південного кута. Кістяк підлітка зафіксовано у витягнутому на спині положенні, головою на північний захід. Лицьовою частиною череп повернутий вгору, щелепи розкриті. Права рука розташована вздовж тіла, зігнута в лікті, передпліччя (ліктьова кістка) укладено на живіт. Ліва рука зігнута в лікті, кість укладена в районі лівої частини тазу, на коліно сусіднього кістяка. Ноги зігнуті в колінах під тупим кутом, дещо підібгані та завалені ліворуч. Довжина скелета in situ — 1,31 м, ширина — 0,36 м.

Поховання 82.13. Розташоване у південно-західній частині ями, головою до північно-захід-

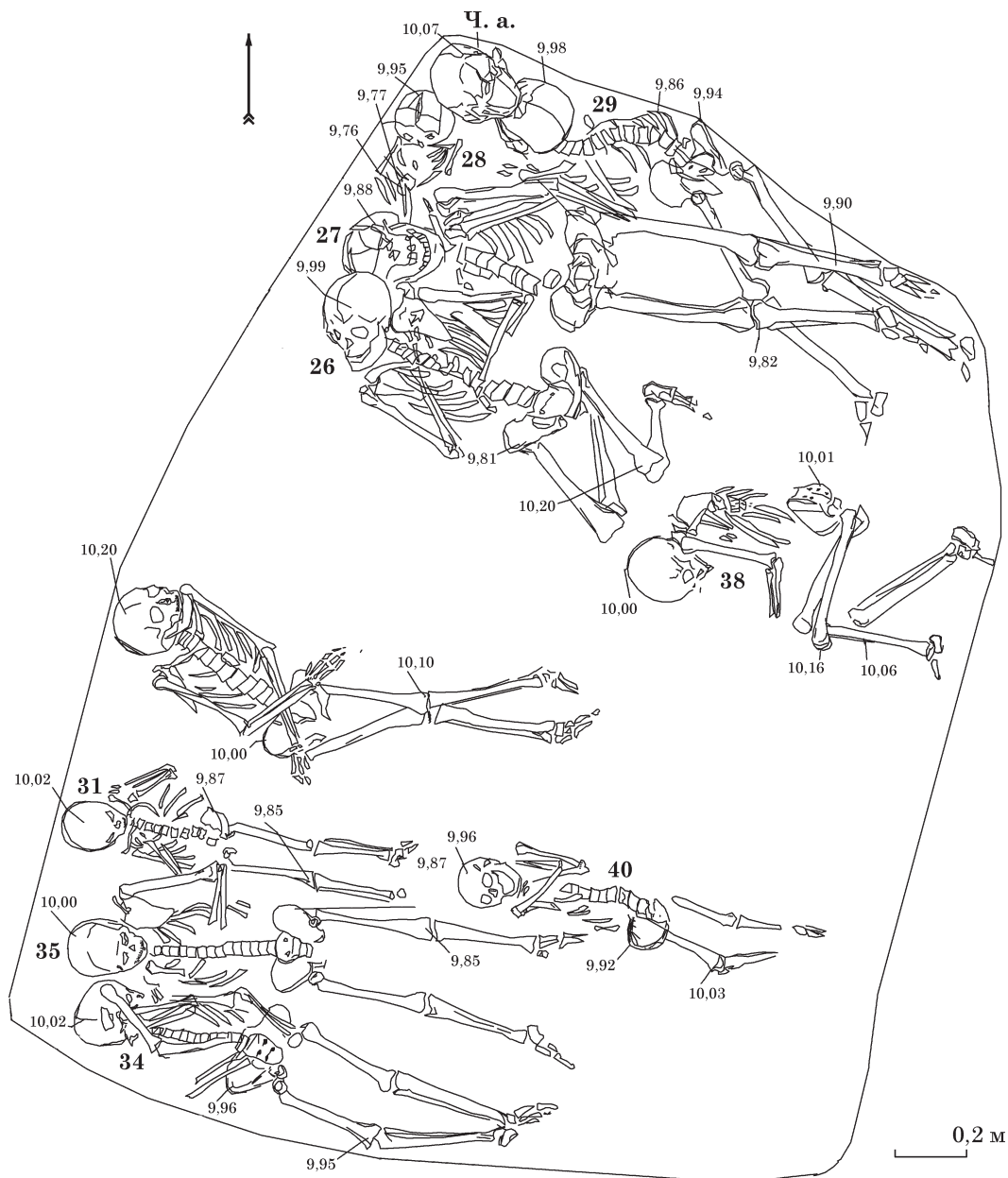


Рис. 5. Ділянка «ГШ 2016», поховання 82, IV горизонт

ного борта. Кістяк дорослої жінки зафіксовано у витягнутому на спині положенні, головою на захід з незначним відхиленням на північний захід. Череп закинтий назад, лицьовою частиною повернутий ліворуч — на північний схід. Хребет у верхній частині вигнутий ліворуч. Ліва рука зігнута в лікті під гострим кутом, кисть укладена біля лівої частини підборіддя. Права рука відкинута праворуч вздовж борта котловану, дещо зігнута в лікті. Ноги прямі, права нога дещо вивернута коліном ліворуч. Довжина скелета *in situ* — 1,38 м, ширина — 0,64 м.

Поховання 82.14. Розташоване в західній частині ями, головою до північно-західного борта. Кістяк дитини 1—2 років зафіксовано у витягнутому на спині положенні, головою на захід з незначним відхиленням на північний захід. Череп дещо припіднятий в потилиці, лицьовою

частиною повернуто вгору. Руки розташовані вздовж тулуба, дещо зігнуті в ліктях, кисті укладені на таз. Ноги прямі, права — дещо зігнута в коліні та завалена праворуч. Довжина скелета *in situ* — 0,60 м, ширина — 0,72 м.

Поховання 82.15. Розташоване у північно-східній частині ями вздовж відповідного борта. Кістяк дорослого чоловіка (?) зафіксовано у витягнутому на спині положенні, головою на захід. Череп відхилений назад, лицьовою частиною — вгору, дещо завалений праворуч на південний захід. Хребет дещо викривлений. Ліва рука зігнута в лікті під гострим кутом, кисть укладена трохи нижче грудей. Права рука відкинута праворуч. Ноги зігнуті в колінах та розставлені в боки у «позі вершника». На правій стегновій кістці простежені сліди прижиттєвого перелому зі слідами зрощення. Довжина скелета *in situ* — 1,52 м, ширина — 0,56 м.

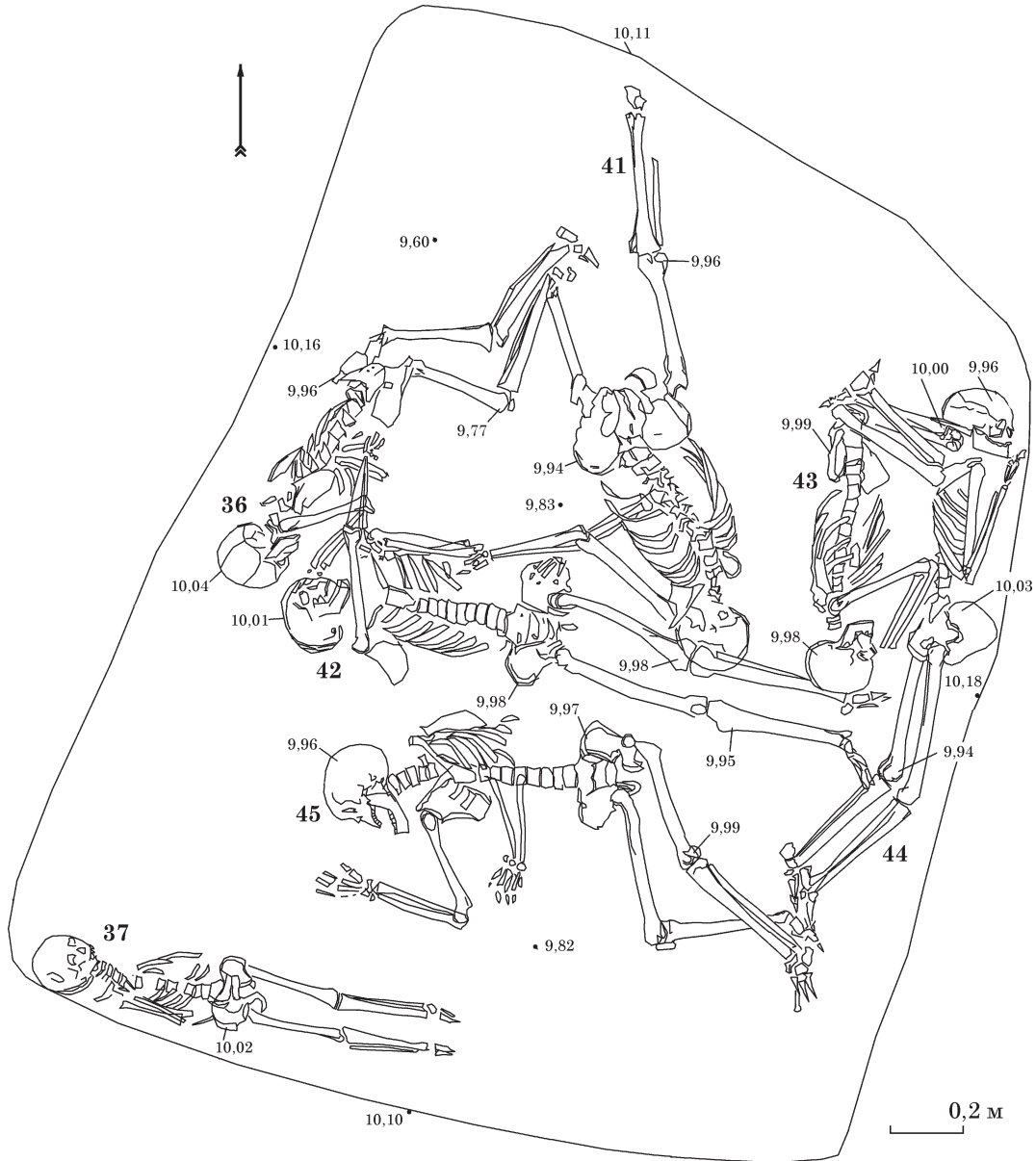


Рис. 6. Ділянка «ГШ 2016», поховання 82, V горизонт

Поховання 82.16. Розташоване в північно-східній частині ями вздовж відповідного борта. Кістяк дорослого чоловіка зафіксовано на правому боці спиною до борта ями, головою на захід з відхиленням на північний захід. Череп лицьовою частиною дивиться вниз на південний захід. Хребет вигнутий дугою. Ліва рука витягнута вздовж тіла, права — скрита скелетом. Ноги завалені праворуч вниз. Довжина скелета in situ — 1,33 м, ширина — 0,31 м.

Поховання 82.17. Розташоване в центральній частині ями головою до північно-західного борта. Кістяк молодого чоловіка зафіксовано у витягнутому на спині положенні, головою на захід з відхиленням на північний захід. Верхній відділ хребта разом з черепом завалено праворуч на південь, голова відкинута назад. Череп лицьовою частиною направлено вгору. Плечова кістка укладена вздовж тіла, рука повністю зігнута в лікті, кисть знаходиться правіше правого

плеча. Ліва рука відкинута ліворуч під прямим кутом. Ноги прямі, дещо повернуті ліворуч. В районі таза помітна просадка. Довжина скелета in situ — 1,42 м, ширина — 0,35 м.

Поховання 82.18. Розташоване у північно-західній частині ями. Кістяк дорослого чоловіка зафіксований у витягнутому на спині положенні, головою на північний захід. Центральна частина скелета має явно виражену просадку, так, що створюється враження напівсидячого положення похованого. Внаслідок просадки череп поховання розташовується на іншому черепі, обличчям дивиться вздовж тіла на південний схід з незначним поворотом ліворуч. Права рука укладена вздовж тіла, зігнута в лікті під гострим кутом, кисть розміщена на грудях. Ліва рука верхньою частиною витягнута вздовж тіла, зігнута в лікті під тупим кутом, кисть укладена на живіт. Скелет в районі тазу зміщений праворуч відносно осьової лінії. Ноги прямі, права — дещо

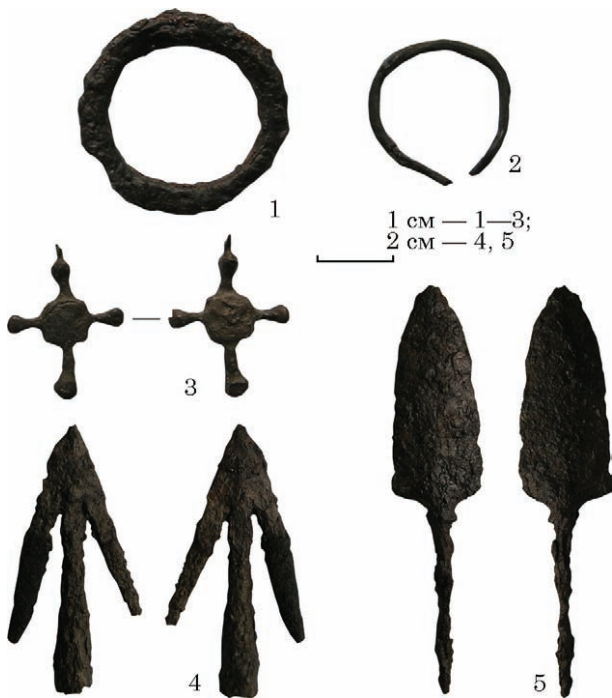


Рис. 7. Речові знахідки з поховання 82: 1 — кільце залізне (похований 1); 2 — сережка з білого металу (похований 8); 3 — хрестик бронзовий (похований 32); 4 — вістря стріли залізне (похований 26); 5 — вістря стріли залізне (похований 45)

зігнута в коліні та повернута ліворуч. Довжина скелета *in situ* — 1,37 м, ширина — 0,52 м.

У лівій лопатці чоловіка зафіксоване застрягле залізне вістря стріли (рис. 8: 2; 7: 4). Наконечник відноситься до двошипних втульчастих типу 2 за класифікацією О. П. Медведєва (1966, с. 56). Один з шипів зруйнувався, нижня частина іншого обламана. Довжина вістря 6,7 см, довжина пера — більше 5 см, ширина пера — більше 2,8 см, довжина втулки — 3,5 см. Стріли зі схожими наконечниками доволі рідко зустрічаються на давньоруських пам'ятках і складають всього лише близько 1 % даної категорії знахідок і з'явилися у Східній Європі ще в VI ст. (Панікарський 2014, с. 114). Морфологія таких наконечників вважається запозиченою в західних народів, зокрема, у германських племен (Кирпичников, Медведєв 1985, с. 315). Аналоги містяться в матеріалах VIII — середини XIII ст. поселення Луг I, Ужгорода, Канівського поселення, городищ Колочин I, Хотомель, Новотроїцьке, селищ Пояни, Гньоздовське, городищ Городище, Алчедар, Титчиха, Новгород, Києва, Пліснесько, поселень біля с. Рішнева, Вишгорода Київського, на Княжій горі, Дівіч-горі, Старій Рязані, Чернігівщині, Ізяславлі, Новогрудка, Райковецького городища, с. Клястіці, Торопки, Браславу, Друцького, поселення Воїщина, курганів біля с. Пішки, городища Слободка, селищ Вишеньки, Ліпляве, Горіци, Галичу Волинського (Медведєв 1966, с. 56), Звенигорода (Гупало 2014, с. 189 рис. 60: 9; с. 250, рис. 109: 6). А також на пам'ятках IX—XIV ст. передмість Києва

(Готун 2017, с. 63, рис. 1: 2), у Ревному, Горішніх Шерівцях, Василеві, Чорнівці, Ленківцях на Пруті, Дарабанах, Зеленій Липі (Возний, Федорук 2010, с. 36, рис. 1: 36). Даний тип стріл, зазвичай, використовувався для стрільби по незахищеному обладунками ворогу, при полюванні на крупних хижаків. Також дана конструкція вістря, спроможна чіплятися за кривлю будинків, застосовувалася в конструкції запалювальних стріл (Медведєв 1966, с. 56).

Контекст знахідки даного вістря, в даному випадку, яскраво свідчить про його використання саме для стрільби по не захищеній обладунками людині, постріл був здійснений зі спини.

Поховання 82.19. Розташоване у північно-західній частині ями вздовж відповідного борта. Кістяк молодого чоловіка зафіксовано у напівскорченому на лівому боці положенні, головою на північний схід. Тулуб прямий. Череп лицьовою частиною розвернуто на південь. Руки повністю зігнуті в ліктях, кисті укладені в районі грудей. Ноги повністю зігнуті в колінах та підібгані під прямим кутом по відношенню до тулуба. Довжина скелета *in situ* — 0,88 м, ширина — 0,45 м.

Поховання 82.23. Розташоване в західній частині ями. Кістяк дитини 4—5 років зафіксовано у скорченому на лівому боці положенні, головою на північний захід. Череп лицьовою частиною повернутий на схід. Тулуб зігнутий дугою. Ліва рука розміщена під тілом, права — укладена ліворуч, під гострим кутом по відношенню до тулуба, дещо зігнута в лікті. Ноги зігнуті в колінах і завалені ліворуч, праве коліно вище за ліве. Довжина скелета *in situ* — 0,58 м, ширина — 0,32 м.

Поховання 82.25. Розташоване в центральній частині ями. Кістяк юнака / молодого чоловіка (16—20 років) зафіксовано у витягнутому на спині положенні, хребет вигнуто дугою в південно-західному напрямку, верхньою частиною небіжчик орієнтований на північний-захід. Шийний відділ хребта вигнутий так, що череп орієнтований на північ, обличчям вниз ліворуч — на північний схід. Руки розставлені вбок, зігнуті в ліктях під тупим кутом та укладені в районі тазу. Ноги зігнуті в колінах під тупим кутом та завалені ліворуч. Довжина скелета *in situ* — 1,33 м, ширина — 0,54 м.

Поховання 82.32. Розташоване в південній частині ями. Кістяк дитини 8—10 років зафіксовано у в скорченому на лівому боці положенні, головою на південний захід. Череп лицьовою частиною направлений на північний захід. Тулуб дещо розвернутий праворуч, на спину. Права рука укладена вздовж тіла, зігнута в лікті під прямим кутом, кисть розміщена перед животом. Ліва рука відкинута ліворуч від тіла під гострим кутом, вивернута ліктьовим суглобом в протилежний від тіла бік, зігнута в лікті, кисть розміщено ліворуч від таза. Ноги зігнуті в колінах під гострим кутом, підігнуті під прямим кутом по відношенню до тіла, завалені ліворуч. Довжина скелета *in situ* — 0,86 м, ширина — 0,38 м.

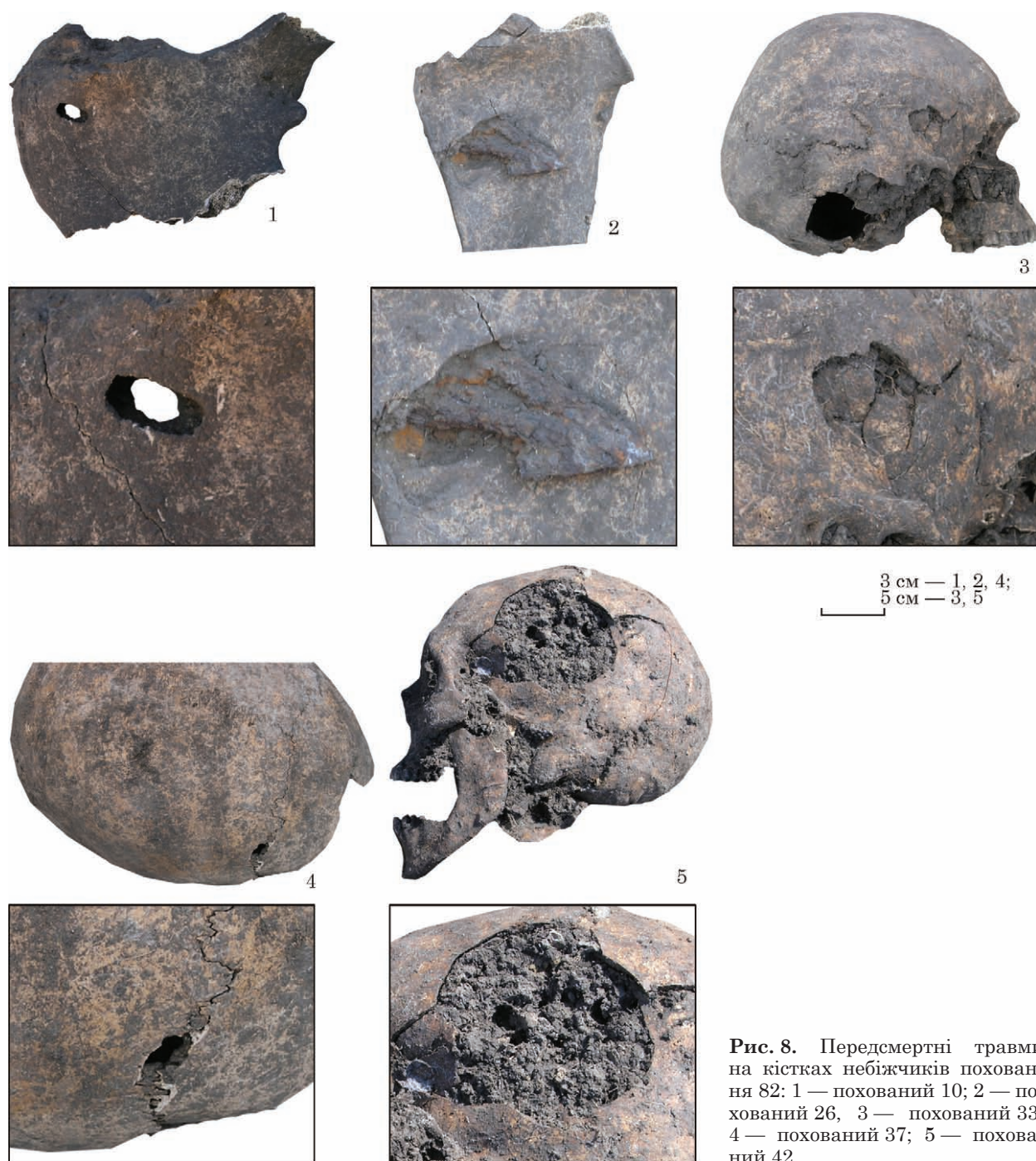


Рис. 8. Передсмертні травми на кістках небіжчиків поховання 82: 1 — похований 10; 2 — похований 26, 3 — похований 33; 4 — похований 37; 5 — похований 42

При розбиранні скелета в районі грудей знайдено бронзовий хрестик-тільник з квадратним середохрестям та кінцями у вигляді кульок (рис. 7: 3). Розміри виробу — $2,1 \times 1,7$ см. Аналогічні хрестики датуються XII—XIII ст. (Николаева, Недошивина 1997, табл. 103: 28). Подібні предмети християнського культу зафіксовані в матеріалах Києва (Івакін та ін. 2020, с. 49, мал. 6), Городища, Галича, Зеленчі, Дніпровського, Полтави, Нефедьєва (Ягодинська 2007, с. 352, рис. 4: 5). Схожий за формую срібний хрестик також знайдений в межиріччі Случа та Горині на Губинському городищі (Якубовський 2010, с. 238, рис. 2: 1).

Поховання 82.33. Розташоване у південно-східній частині ями вздовж відповідного борта

головою до південного кута. Кістяк молодого чоловіка зафіксовано у витягнутому на животі — правому боці положенні, головою на південний захід. Череп лицьовою частиною повернутий вниз. Ліва рука піднята вгору, права укладена під тіло. Ноги прями, дещо зігнуті в колінах. Таз має незначний розворот праворуч. В правій частині черепу за скронею прослідковується пролом незрозумілого походження округлої форми розмірами $2,3 \times 2$ см (рис. 8: 3). Довжина скелета in situ — 1,53 м, ширина — 0,24 м.

III горизонт (рис. 4). Поховання 82.20. Розташоване в північній частині ями, головою до північного кута. Кістяк підлітка зафіксовано у сидячому положенні. Очевидно, тіло було притулене

спиною до північного кута ями та, частково, до поховання 81.21. Голова орієнтована на північ, череп лицьовою частиною повернутий ліворуч — на схід та опущений вниз. Права рука витягнута вздовж тіла, ліва — дещо відкинута ліворуч. Ноги завалено ліворуч. Права нога пряма, ліва зігнута в коліні та дещо підбгана. Довжина скелета *in situ* — 1,23 м, ширина — 0,32 м.

Поховання 82.21. Розташоване вздовж північно-східного борта ями головою до північного кута. Кістяк підлітка 12—15 років зафіксовано на животі, головою на захід з відхиленням на північний захід, обличчям до обличчя з похованням 82.20. Права рука розміщена під тілом, ліва витягнута вздовж скелета, зігнута в лікті під гострим кутом та притулена до грудей. Ліва нога зігнута під тупим кутом та дещо наближена до тіла, права — спущена по борта ями, зігнута в коліні та завалена в напрямку центру ями. Довжина скелета *in situ* — 1,13 м, ширина — 0,70 м.

Поховання 82.22. Розташоване у центральній частині ями. Кістяк зрілого чоловіка зафіксовано у витягнутому на спині положенні, головою на північний захід. Череп лицьовою частиною повернутий праворуч — на південний захід. Права рука пряма, витягнута вздовж тіла, ліва — плечовою кісткою укладена вздовж тіла, зігнута в лікті, кисть розміщена з лівого боку від грудей. Ноги прямі. Верхня частина скелета має просядку. Довжина скелета *in situ* — 1,63 м, ширина — 0,38 м.

Поховання 82.24. Розташоване у південно-західній частині ями вздовж відповідного борта, головою до західного кута. Кістяк підлітка зафіксовано у витягнутому на спині положенні, головою на захід. Череп лицьовою частиною повернуто догори. Руки розставлені в боки, зігнуті в ліктях, кисть лівої руки розташована на грудях, правої — на тазу. Права нога пряма, ліва — зігнута в коліні та завалена праворуч, на праву ногу. В лівій кістці тазу зафіксовано вдавлення округлої форми, діаметром 1,6—1,8 см. Довжина скелета *in situ* — 1,46 м, ширина — 0,52 м.

Поховання 82.30. Розташоване в центральній частині ями, головою до північно-західного борта. Кістяк молодого чоловіка зафіксовано у витягнутому на спині положенні, головою на північний захід. Череп лицьовою частиною розвернуто ліворуч — на північний схід. Руки розкидано в боки, зігнута в ліктях під гострим кутом кистями вверху. Права нога пряма, ліва — зігнута в коліні під гострим кутом, підбгана та завалена ліворуч. Довжина скелета *in situ* — 1,62 м, ширина — 0,55 м.

IV горизонт (рис. 5). Поховання 82.26. Розташоване в північно-західній частині ями головою до відповідного борта. Кістяк дорослого чоловіка зафіксовано у напівскорченому положенні на спині, головою на північний захід. Череп лицьовою частиною повернутий праворуч. Хребет дещо викривлений. Руки розміщені вздовж тулуба та зігнуті в ліктях під гострим кутом, кисть

правої руки укладена на правий бік грудей, лівої — в районі живота. Ноги зігнуті в колінах під гострим кутом, підбгані до тіла та завалені праворуч. Довжина скелета *in situ* — 1,15 м, ширина — 0,49 м.

Поховання 82.27. Розташоване в північно-західній частині ями головою до відповідного борта. Кістяк дорослої людини зафіксовано у витягнутому на спині положенні, головою на захід з незначним відхиленням на північний захід. Череп розчавлений, лицьовою частиною повернуто вгору. Ліва рука плечовою кісткою укладена вздовж тулуба, зігнута в лікті, кисть розташована на лівому плечі. Права рука розміщена під похованням 82.26. Ноги прямі. В середній частині скелета помітна просядка. Довжина скелета *in situ* — 1,57 м, ширина — 0,33 м.

Поховання 82.28. Розташоване в північно-західній частині ями головою до північного кута. Кістяк немовляти 1—1,5 років зафіксовано у напівсидячому положенні, задньою частиною обпертий на північний кут ями, головою на північний захід. Руки витягнуті вздовж тулуба, зігнуті в ліктях під тупим кутом, кисті укладені на таз. Ноги прямі. Череп розчавлений, дещо повернутий праворуч лицьовою частиною направлено на південний захід. Довжина скелета *in situ* — 0,40 м, ширина — 0,17 м.

Поховання 82.29. Розташоване вздовж північно-східного борта ями головою до північного кута. Кістяк зрілої жінки зафіксовано у витягнутому на спині положенні з розворотом на правий бік, головою на захід, з незначним відхиленням на північний захід. Шийний відділ хребта та голова вивернуті так, що череп встановлено на основу, а його лицьова частина дивиться на захід. Ноги дещо зігнуті в колінах і завалені праворуч. Довжина скелета *in situ* — 1,34 м, ширина — 0,37 м.

Поховання 82.31. Розташоване у південно-західній частині ями; розташовувалося головою до північно-західного борта. Кістяк дитини 3—5 років зафіксовано у витягнутому на спині положенні, головою на північний захід. Череп дещо піднятий, лицьовою частиною розвернуто вгору ліворуч. Руки розкинуті в боки під гострим кутом по відношенню до тулуба, зігнуті в ліктях, кисті укладені в районі відповідних плечей. Ноги прямі, мають незначний Х-подібний вигин. Довжина скелета *in situ* — 0,88 м, ширина — 0,32 м.

Поховання 82.34. Розташоване вздовж південно-західного борта ями головою до західного кута. Кістяк підлітка 13—15 років зафіксовано у витягнутому на спині положенні, головою на захід з незначним відхиленням на північний захід. Череп лицьовою частиною повернутий ліворуч — на північ. Руки розташовані вздовж тіла, зігнуті в ліктях, кисті укладені на таз. Ноги дещо зігнуті в колінах та завалені праворуч, гоmlквова кістка лівої ноги перетинається з правою. Довжина скелета *in situ* — 1,28 м, ширина — 0,37 м.

Поховання 82.35. Розташоване у південно-західній частині ями, головою до північно-західного борта. Кістяк підлітка 12—14 зафіксовано у витягнутому на спині положенні, головою на захід з незначним відхиленням на північний захід. Череп в потилиці дещо припіднятий, лицьовою частиною повернуто вгору. Ліва рука витягнута вздовж тіла, дещо зігнута в лікті, права — знаходиться під скелетом. Ноги прямі. Довжина скелета *in situ* — 1,29 м, ширина — 0,22 м.

Поховання 82.38. Розташоване в центральній частині ями. Кістяк молодої жінки (?) зафіксовано у скорченому на правому боці положенні, головою на захід. Череп лицьовою частиною дивиться на південний схід. Ліва рука укладена вздовж тулуба, зігнута в лікті під прямим кутом, кисть — біля правого колінного суглоба. Права рука скрита скелетом. Ноги зігнуті в колінах під гострим кутом та піджаті до тулуба, завалені праворуч. Довжина скелета *in situ* — 0,97 м, ширина — 0,50 м.

Поховання 82.39. Розташоване в західній частині ями, головою до північно-західного борта. Кістяк підлітка / молодого чоловіка 16—20 років зафіксовано у витягнутому на спині положенні, головою на північний захід. Хребет вигнутий дугою. Череп дещо закинутий назад та незначною мірою повернутий ліворуч, лицьовою частиною на північ вгору. Руки витягнуті вздовж тіла, зігнуті в ліктях, ліктьові кістки перехрещені на животі так, що права кисть укладена на ліву частину таза, а ліва — на праву. Ноги зігнуті в колінах та дещо піджаті вгору, мають Х-подібний вигін, коліно лівої ноги перекидає коліно правої. Довжина скелета *in situ* — 1,32 м, ширина — 0,41 м.

Поховання 82.40. Розташоване в південній частині ями. Кістяк дитини 8—9 років зафіксовано у витягнутому на спині положенні, головою на захід з відхиленням на північний захід. Череп лицьовою частиною дивиться вгору, дещо повернутий праворуч — на південний захід. Ліва рука зігнута в лікті під гострим кутом, кисть під укладена на горло. Права рука укладена так, що її кисть знаходиться в районі лівої лопатки, перетинає ліву руку. Ліва нога пряма, права — зігнута в коліні, колінний суглоб дивиться вгору. Довжина скелета *in situ* — 0,97 м, ширина — 0,20 м.

Череп а. Розташоване в північно-західному куті ями між черепами поховань 82.28 та 82.29. Верхньою частиною орієнтований на південний захід, лицьовою частиною дивиться вниз. Череп належить підлітку 13—15 років.

Череп б. Розташоване в центральній частині північно-східного борта над тазовими кістками поховання 82.29. Встановлений на основу, лицьовою частиною дивиться на схід з відхиленням до південного-сходу. Можливо, належить чоловіку № 82.7.

У горизонті (рис. 6). Поховання 82.36. Розташоване в західній частині ями вздовж північно-західного борта. Кістяк підлітка 13—15 років

зафіксовано у напівскорченому на правому боці положенні, головою на південний захід. Череп лицьовою частиною направлені праворуч — на схід. Ліва рука зігнута в лікті під гострим кутом, кисть знаходиться навпроти обличчя, права — розташована під тілом. Ноги зігнуті в колінах під тупим кутом, стегна — під прямим кутом до тіла, завалені праворуч. Довжина скелета *in situ* — 1,32 м, ширина — 0,38 м.

Поховання 82.37. Розташоване вздовж південного-західного борта ями головою до західного кута. Кістяк дитини 6—8 років зафіксовано у витягнутому на спині положенні, головою на північний захід. Череп повернуто ліворуч — на північний схід. Руки зігнуті в ліктях під гострим кутом, кисті укладені біля відповідних плечей. Хребет дещо викривлений дугою в північному напрямку. Ноги прямі, відносно тіла дещо занесені праворуч. Кістки ніг та лівої руки *in situ* не зафіксовано. В лівій частині черепу виявлено пролом близької до овальної форми, розмірами 1,1 × 0,8 см (рис. 8: 4). Довжина скелета *in situ* — бл. 1,20 м, ширина — бл. 0,30 м.

Поховання 82.41. Розташоване в північній частині ями. Кістяк підлітка 16—18 років зафіксовано у витягнутому на животі положенні, головою на південний схід. Череп лицьовою частиною повернуто ліворуч — на південний захід. Права рука відкинута праворуч, зігнута в лікті під тупим кутом, кисть знаходиться на тазу поховання 82.42. Ліва рука відкинута ліворуч, зігнута в лікті під прямим кутом, в районі грудей заходить під тулуб, кисть знаходиться в районі грудей. Ноги прямі, ліва — дещо зігнута коліном вниз, кістки правої ноги нижче коліна відсутні, замість них зафіксовано камінь вапняку розмірами 0,18 × 0,14 × 0,05 м. В районі кісток ніг фіксується просадка скелета. Довжина скелета *in situ* — 1,61 м, ширина — 0,30 м.

Поховання 82.42. Розташоване в центральній частині ями. Кістяк молодого чоловіка зафіксовано у витягнутому на спині положенні, головою на захід. Череп лицьовою частиною повернутий ліворуч — на північ. Права рука перекинута ліворуч через шийний відділ хребта. Ліва рука укладена вздовж тулуба, зігнута в лікті, кисть розміщена на лівому плечі. Хребет дещо викривлений. Ноги прямі, ліва нога колінним суглобом розвернута праворуч. В лівій частині черепу в районі скроні фіксується пролом розмірами 6 × 6,5 см (рис. 8: 5). Довжина скелета *in situ* — 1,65 м, ширина — 0,33 м.

Поховання 82.43. Розташоване в північно-східній частині ями ногами до відповідного борта. Кістяк дорослого чоловіка зафіксовано в скорченому на правому боці положенні, головою на південь. Ліва рука зігнута в лікті, кисть укладена навпроти обличчя. Права рука знаходиться під скелетом. Ноги повністю зігнуті в колінах та піджаті до тулуба. Довжина скелета *in situ* — 0,97 м, ширина — 0,41 м.

Поховання 82.44. Розташоване вздовж південно-східного борта ями, головою до східного кута.

Кістяк дорослого чоловіка зафіксовано у витягнутому на лівому боці — на животі положенні, головою на північ. Череп розвернуто праворуч, лицьовою частиною дивиться на схід. Права рука плечовою кісткою укладена вздовж тулуба, зігнута в лікті під гострим кутом, кисть розміщена навпроти обличчя. Ліва рука розташована під тулубом. Ноги дещо зігнуті в колінах ліворуч. Довжина скелета *in situ* — 1,48 м, ширина — 0,29 м.

Поховання 82.45. Розташоване в центральній частині ями. Кістяк підлітка 14—19 років зафіксовано у витягнутому на правому боці положенні, головою на захід. Череп лицьовою частиною направлений праворуч — на південь. Права рука відкинута праворуч, зігнута в лікті під тупим кутом, кисть знаходиться навпроти обличчя. Ліва рука витягнута вздовж тулуба, зігнута в лікті під прямим кутом, кисть розташована праворуч навпроти грудей. Ноги зігнуті в колінах під тупим кутом та завалені праворуч. Довжина скелета *in situ* — 1,44 м, ширина — 0,57 м.

Під лівою ногою похованого в районі нижньої частини великої гомілкової кістки знайдений залізний плаский черешковий наконечник (рис. 7: 5). Довжина — 11,5 см, довжина пера — 6 см, довжина черешка — 5,5 см, найбільша ширина пера — 2,3 см. Черешок у верхній частині має упор, що характерно для наконечників південних регіонів Русі. Відноситься до кільководних наконечників типу 38 за О. П. Медведевим. Розміри вістря, а також пропорції пера 1 : 2,6 наближають наш екземпляр до другого варіанту даного типу, поширеного у VIII та на початку X ст. (Медведев 1966, с. 64). Найбільш близький аналог наконечникові з поховання № 82.45 знаний на Правобережному Цимлянському городищі (Медведев 1966, табл. 13: 21). В цілому ж, даний тип зустрічається серед матеріалів Борисівського, Полемського, Малишевського могильників та могильника Вєсьякарський Бігер-шай. Стріли з такими наконечниками використовували і мисливці, і воїни (Медведев 1966, с. 64).

Хронологія, запропонована О. П. Медведевим для наконечників обговорюваного різновиду, не збігається з датуванням інших знахідок з поховання, зокрема бронзового хрестика. Якщо йдеться про більш тривале використання цього типу наконечників, тоді знахідка в комплексі з Березані може слугувати підставою для перегляду згаданої хронології. Можливе також віднесення наконечника до типу 33 за О. П. Медведевим, який набув найбільшого поширення у XII—XIII ст., однак, побутував і після монгольського нашествия (1966, с. 63, табл. 30: 29; 20: 23—25; 23: 24). Однак від аналогічних зразків березанська знахідка відрізняється розмірами та пропорціями, а також поперечним перерізом пера.

Висновки. Отже, в розглянутому колективному похованні, незважаючи на загальне враження хаотичності в укладанні небіжчиків, все ж простежується певна система.

28 похованих розташовані у випростаному на спині положенні з північно-західною орієнта-

цією, інколи з відхиленням на північ та захід. У 15 випадках руки розміщено уздовж тіла, кисті, зазвичай, укладено на таз, живіт, груди або плечі. Трапляються такі комбінації по парах рук: таз—таз (6 випадків), відповідні плечі (4 випадки), таз—живіт (2 випадки), з боків від тазу (випростані) (3 випадки), з боків від черепа (1 випадок), груди—таз (1 випадок), груди—гомілка (1 випадок). В інших випадках розташування кистей рук здається випадковим. В двох випадках лікті розставлені в боки, кисті біля тазу. Ще в одному випадку руки підняті вверх і розставлені з боків від черепа. Окрім того, трапляється розташування кистей рук на горлі, на плечі, біля стегон, перекинутаю через область живота, підборіддя. Ноги всіх небіжчиків, здебільшого, прямі, часом, незначною мірою зігнуті в колінах та завалені в різні боки. Двічі ноги мають X-подібний вигин. До цієї ж категорії, певно варто віднести і два поховання у напівсидячому положенні, які мають схожі риси (орієнтація, розташування рук та ніг), що ймовірно було викликано браком місця в поховальній ямі.

Трое похованих розташовані у витягнутому на животі положенні. Лише один з них має характерну для більшості тілопокладень орієнтацію на північний захід. Ще двоє мають дещо іншу широтну орієнтацію — переважно південну: південний схід та південний захід. Кістки рук в більшості випадків знаходяться попід скелетом, в інших відкинута убік. Ноги прямі, інколи незначною мірою зігнуті в колінах.

П'ять кістяків знаходилися у випростаному на боці положенні. З них чотири на правому боці з північно-західною орієнтацією, один — на лівому, орієнтований на північ. Кисті рук розташовувалися напроти грудей або обличчя. Ноги, частіше за все, зігнуті в колінах під тупим кутом.

Три скелети розташовані у напівзібганому положенні: на лівому боці з північно-східною орієнтацією, на правому з південно-західною орієнтацією, а також на спині, черепом на північний захід. Тулуби прямі, ноги зігнуті та підігнані до тіла. Кисті рук, в першому випадку, розташовані напроти грудей, у другому — навпроти обличчя, в третьому — на животі та грудях.

Три скелети розташовані у напівзібганому положенні: на лівому боці з північно-східною орієнтацією, на правому з південно-західною орієнтацією, а також на спині, черепом на північний захід. Тулуби прямі, ноги зігнуті та підігнані до тіла. Кисті рук, в першому випадку, розташовані напроти грудей, у другому — навпроти обличчя, в третьому — на животі та грудях.

Чотири кістяки розміщені у скорченому на боці положенні: по два на лівому та правому боці. Вони мають різну орієнтацію: північну, південну та західну. Ноги зігнуті та підігнані до тіла, руки також підігнані та покладені навпроти тіла.

Таким чином, у тілопокладенні переважає випростане на спині положення — з прямими ногами, витягнутими вздовж тіла руками або розміщеними на тулубі кистями рук. Перева-

жає північно-західна орієнтація з відхиленнями на захід або північ, хоча присутні також інші варіанти. Жоден кістяк не орієнтований на схід. Схожу тенденцію у трупопокладенні та орієнтуванні виявляють також поодинокі поховання, відкриті під час досліджень могильника на ділянці «ГШ 2007—2016».

Спосіб випростаного трупопокладення на спині з прямими ногами, із західною або наближеною до неї орієнтацією, з різною комбінацією розміщення рук, в цілому, характерний для християнського поховального обряду і широко відомий, зокрема, за матеріалами давньоруських могильників XI—XIII ст. у Києві (Івакін 2008, с. 65—66), Подніпров'ї (Козаровецький могильник; Степаненко, Блажевич 1976, с. 154—161); Середньому Подністров'ї (Бакота, Жванці; Мярчак 2008, с. 34—35), на Галичині (Звенигород — ґрунтові могильники в урочищах Гоева Гора, Острів, П'ятницьке тощо; Гупало 2014, с. 295, 412, 417—418, 420). Хоча, звісно, випростане на спині положення із західним орієнтуванням зустрічається в обрядах поховань і багатьох інших народностей.

Тож, варто бачити певну систему при розміщенні небіжчиків у поховальній ямі, що, вірогідно, демонструє певний ритуал.

Отже, у похованні спостерігається певна обрядова система розміщення небіжчиків. Перед нами, поки що єдине на Березані, масове поховання в одній ямі. Попередньо, одномоментність поховання, а відповідно й одночасність смерті людей, не викликає сумнівів¹. Чітка фіксація передсмертних поранень на кістках щонайменше восьми небіжчиків може свідчити про насильницьку смерть і решти похованих.

У спільній ямі, із дотриманням, в цілому, християнського обряду, поховано переважно молодих та зрілих чоловіків, а також дітей та кількох жінок. Присутність двох скелетів дітей у віці до двох років та щонайменше десяти дітей та підлітків у віці до 12—14 років, імовірно, виключає належність припустимої групи до будь-якого збройного формування. Вони радше нагадують групу мирних поселенців, яких було одночасно вбито внаслідок якогось збройного нападу, а потім поховано згідно християнського обряду їхніми одноплемінниками або ж, з меншою долею вірогідності, їхніми вбивцями. На користь першого свідчить той факт, що колективне поховання здійснено не будь-де, а на території могильника.

Вражає також кількість одночасно похованих людей. З огляду на незначну площу середньовічного поселення, яке фіксується лише на ділянці «Г», це могли бути хіба не всі його мешканці.

1. Щодо одномоментності поховання див. статтю О. Д. Козак у цьому ж номері.

Найцікавішою, на наш погляд, знахідкою слід вважати застряглий в лопатці скелета 82.18 наконечник стріли. Стріли з такими наконечниками не були типовими у сагайдачних наборах русичів і набули найбільшого поширення на західних околицях Русі. Другий наконечник, знайдений під похованням 82.45, належить колу південно-руських старожитностей. Можливо, ці знаряддя вбивства можуть опосередковано вказати на винуватців трагедії.

У цьому зв'язку видається цікавою теорія М. Ф. Болтенка про відвідання Березані Іваном Ростиславовичем Берладником, побудована довкола знайденої в 1909 р. посудини з княжим знаком на денці. Той знак, на думку дослідника, міг належати двору одного з представників покоління Святославичів Чернігівських — чернігівському та, пізніше, київському князеві Ізяславу Давидовичу, головному заступнику вигнанця з галицьких земель Івана Берладника². Саме посередництвом останнього посудина і могла потрапити на острів. Іван Ростиславович, на думку М. Ф. Болтенка, часто відвідував Березань у середині XII ст., у зв'язку зі своєю військовою активністю на Нижньому Дунаї, спрямованою проти найлютішого ворога — галицького князя Ярослава Осмомисла (1947, с. 47—50).

Відтак, у виявленому колективному похованні можна було би вбачати драматичну ілюстрацію каральної акції Ярослава Осмомисла, спрямованої проти поселенців Березані як помсту за надання притулку Берладникові. Однак прямих доказів зв'язку захоронення з цією імовірною подією натепер немає.

Якщо загиблі все ж були колишніми мешканцями селища на о. Березань, тоді вони мали б складати переважну більшість його населення. Одиниці вицілілих від побоїща поселенців після зникнення загрози могли повернутися та поховати родичів. Однак брак людських сил не дозволяв би копати індивідуальні могили. Через те, мабуть, всіх загиблих і поховали в одній невеликій ямі незначної глибини, у відповідності до тяжких обставин ситуації, що склалася, але з дотриманням провідних засад християнського обряду.

Наведені висновки ні в якому разі не претендують на завершеність, однак підіймають важливі питання середньовічної історії маленького, а втім надзвичайно цікавого у всіх аспектах, клаптика землі на півночі Чорного моря.

2. У схемі А. А. Молчанова (2012, с. 466—467) цей знак має належати до Мономаховичів, причому особі наступного покоління після Ярослава Мстиславича (помер у 1199 р.) і Святослава Всеволодовича (помер у 1252 р.). Також до Мономаховичів відносив всю лінію подібних двозубів С. В. Белецький (2022).

ЛІТЕРАТУРА

- Адрианова-Перетц, В. П. (ред.). 1950. *Повесть временных лет. Текст и перевод*. 1. Москва; Ленинград: АН СССР.
- Атанасов, Г. 2003. Българо-хазарската граница и българо-хазарската враждебност от края на VII до средата на IX в. В: Степанов, Ц. (ред.). *Българи и хазари през ранното Средновековие*. София: Център за изследвания на българите Тангра ТанНакРа, с. 92-113.
- Белецкий, С. В. 2022. О древнерусских княжеских знаках XII—XIII веков. *Труды Государственного Эрмитажа*, 115: Геральдика: исследование и практика: материалы научной конференции 18—20 февраля 2021 года, с. 16-21.
- Божилков, И. А., Гюзелев, В. Т. 1999. *История на България*. 1: История на средновековна България VII—XIV век. София: Анупис.
- Болтенко, М. Ф. 1947. Стародавня руська Березань. *Археологія*, 1, с. 39-51.
- Болтенко, М. Ф. 1949. Розкопки на острові Березань в 1946 р. *Археологічні пам'ятки УРСР*, II, с. 31-38.
- Браун, Ф. О. 1907. Шведская руническая надпись, найденная на о. Березани. *Известия Императорской археологической Комиссии*, 23, с. 66-75.
- Виноградов, А. Ю., Кузенков, В. П. (сост.). 2014. *Хроника Симеона Магистра и Логофета*. I. Москва: Русский Фонд содействия образованию и науке.
- Возний, І. П., Федорук, А. В. 2010. Вістря стріл Х—XIV ст. з території між Верхнім Сіроетом та Середнім Дністром. *Вісник Національного університету «Львівська політехніка»*, 670, с. 31-38.
- Глазырина, Г. В. 2002. *Сага об Ингваре Путешественнике*. Москва: Восточная литература.
- Голб, Н., Прицак, О. 1997. *Хазарско-еврейские документы X века*. Москва; Иерусалим: Гешарим.
- Горбунова, К. С. 1964. *Отчёт о работе ленинградского отряда на Березани в 1963 и 1964 гг.* НА ІА НАН України, ф. 64, 1963—64/12а.
- Горбунова, К. С. 1965. *Отчёт о полевых работах на о. Березани в 1965 году*. НА ІА НАН України, ф. 64, 1965/29.
- Горбунова, К. С. 1966. *Отчёт о полевой работе Березанского отряда Государственного Эрмитажа в 1966 году*. НА ІА НАН України, ф. 64, 1966/42.
- Горбунова, К. С. 1967. *Отчёт о полевой работе Березанской археологической экспедиции Государственного Эрмитажа в 1967 году*. НА ІА НАН України, ф. 64, 1967/48.
- Горбунова, К. С. 1969. *Отчёт о работе экспедиции отряда Государственного Эрмитажа на острове Березань в 1969 году*. НА ІА НАН України, ф. 64, 1969/16а.
- Горбунова, К. С. 1978. О характере средневекового поселения на острове Березань. *Проблемы археологии*, II: Сборник статей в память профессора М. И. Артамонова, с. 170-174.
- Горбунова, К. С., Копейкина, Л. В. 1971. *Отчёт о работах Березанской археологической экспедиции Государственного Эрмитажа в 1970 и 1971 гг.* НА ІА НАН України, ф. 64, 1970—1971/96.
- Готун, І. А. 2017. Середньовічне селище Ходосівка-Рославське (до десятиріччя розкопок пам'ятки). *Археологія і давня історія України*, 1 (22): Археологія: дослідження, експерименти, реконструкції, с. 61-90.
- Гупало, В. 2014. *Звенигород і Звенигородська земля у XI—XIII століттях (соціоісторична реконструкція)*. Львів: Інститут українознавства ім. І. Крип'якевича НАН України.
- Деяния... 1910. *Деяния Вселенских соборов*. 1. Казань: Центральная типография.
- Джаксон, Т. Н., Коновалова, И. Г., Подосинов, А. В. (ред.). 2009а. *Древняя Русь в свете зарубежных источников: Хрестоматия*. III: Восточные источники. Москва: Русский Фонд содействия образованию и науке.
- Джаксон, Т. Н., Коновалова, И. Г., Подосинов, А. В. (ред.). 2009b. *Древняя Русь в свете зарубежных источников: Хрестоматия*. V: Древнескандинавские источники. Москва: Русский Фонд содействия образованию и науке.
- Джаксон, Т. Н., Коновалова, И. Г., Подосинов, А. В. (ред.). 2010а. *Древняя Русь в свете зарубежных источников: Хрестоматия*. II: Византийские источники. Москва: Русский Фонд содействия образованию и науке.
- Джаксон, Т. Н., Коновалова, И. Г., Подосинов, А. В. (ред.). 2010b. *Древняя Русь в свете зарубежных источников: Хрестоматия*. IV: Западноевропейские источники. Москва: Русский Фонд содействия образованию и науке.
- Дьяконов, И. В. (сост.). 2006. *Лиутпранд Кременский. Антаподосис. Книга об Оттоне. Отчёт о посольстве в Константинополь*. Москва: SPSSL; Русская панорама.
- Ибн Хордадбех. 1986. *Книга путей и стран*. Пер. с арабского, коммент., исслед., указатели и карты Наили Велихановой. Баку: ЭЛМ.
- Івакін, В. Г. 2008. Християнський поховальний обряд населення давньоруського Києва (XI—XIII ст.). *Археологія*, 3, с. 60-75.
- Івакін, В., Баранов, В., Бібіков, Д., Чекановський, А. 2020. Розкопки архітектурно-археологічної експедиції ІА НАНУ по вул. Щекавицькій, 46ю. *Археологічні дослідження в Україні 2018 р.*, с. 48-50.
- Кирпичников, А. Н., Дубов, И. В., Лебедев, Г. С. 1986. Русь и варяги (русско-скандинавские отношения домонгольского времени). В: Мельникова, Е. А. (ред.). *Славяне и скандинавы*. Москва: Прогресс, с. 189-297.
- Кирпичников, А. Н., Медведев, А. Ф. 1985. Вооружение. В: Колчин, Б. А. (ред.). *Древняя Русь. Город, замок, село*. Археология СССР, XV. Москва: Наука, с. 298-363.
- Коновалова, И. Г. 2006. *Ал-Идриси о странах и народах Восточной Европы*. Москва: Восточная литература.
- Крутілов, В. В., Смирнов, О. І., Бондаренко, Д. В. 2018. Розкопки античного поселення Борисфен (о. Березань) на ділянці ГШ. *Археологічні дослідження в Україні 2016 р.*, с. 159-161.
- Кучма, В. В. (сост.). 2012. *Лев VI Мудрый. Тактика Льва*. Санкт-Петербург: Алетейя.
- Лапин, В. В. 1962. *Отчёт о раскопках поселения на о. Березани в 1961—1962 гг.* НА ІА НАН України, ф. 64, 1961—1962/6а.
- Лапин, В. В. 1964. *Отчёт о раскопках древнегреческого поселения на о. Березани в 1963—1964 гг. Дневник начальника Березанского отряда Ольвийской экспедиции АН УССР за 1963 г.* НА ІА НАН України, ф. 64, 1963—1964/12а.
- Лапин, В. В. 1971. *Отчёт работе Березанской экспедиции ИА АН УССР в 1971 г.* НА ІА НАН України, ф. 64, 1971/9а.
- Лебедев, С. Г. 2005. *Эпоха викингов в Северной Европе и на Руси*. Санкт-Петербург: Евразия.
- Литаврин, Г. Г., Новосельцев, А. П. (ред.). 1990. *Константин Багрянородный. Об управлении империей*. Москва: Наука.

- Луговий, О. М. 2011. Березанський рунічний камінь в його історичному контексті. *Древнее Причерноморье*, IX, с. 261-267.
- Любарский, А. Н. (сост.). 2009. *Продолжатель Феофана. Жизнеописания византийских царей*. Санкт-Петербург: Алетейя.
- Мазарати, С. Н. 1983. *Отчёт об исследованиях Березанского поселения в 1983 г.* НА ІА НАН України, ф. 64, 1983/33.
- Маярчак, С. П. 2008. Поховання і розвиток поховального обряду в давньоруського населення Лівобережжя Середнього Подністров'я. *Археологія*, 2, с. 30-39.
- Медведев, А. Ф. 1966. *Ручное метательное оружие. Лук и стрелы, самострел VIII—XIV вв.* Свод археологических источников, Е1-36. Москва: Наука.
- Мельникова, Е. А. 1977. *Скандинавские рунические надписи: Тексты, перевод, комментарии*. Москва: Наука.
- Мельникова, Е. А. (ред.). 2003. *Древняя Русь в свете зарубежных источников: Учебное пособие для студентов вузов*. Москва: Логос.
- Минорский, В. Ф. 1963. *История Ширвана и Дербента X—XI вв.* Москва: Издательство восточной литературы.
- Молчанов, А. А. 2012. Знаки Рюриковичей: древнерусская княжеская эмблематика. В: Макаров, Н. А. (ред.). *Русь в IX—X веках: Археологическая панорама*. Москва; Вологда: Древности Севера, с. 436-447.
- Назаров, В. В., Виноградов, Ю. Г. 1991. *Отчёт о раскопках на Березани в 1991 г.* НА ІА НАН України, ф. 64, 1991/240.
- Назаров, В. В., Якубов, В. Н. 1993. *Отчёт о работе Березанской экспедиции в 1993 г.* НА ІА НАН України, ф. 64, 1993/147.
- Николаева, Т. В., Недошивина, Н. Г. 1997. Предметы христианского культа. В: Колчин, Б. А., Макарова, Т. И. (ред.). *Древняя Русь. Быт и культура*. Археология СССР, XVI. Москва: Наука, с. 166-178.
- Новосельцев, А. П. 1990. *Хазарское государство и его роль в истории Восточной Европы и Кавказа*. Москва: Наука.
- Панікарський, А. 2014. Двокрилі вістря стріл зі слов'янських ранньосередньовічних пам'яток Східної Європи. *Археологічні дослідження Львівського університету*, 18, с. 111-127.
- Петрухин, В. Я. 2014. *Русь в IX—X веках. От призвания варягов до выбора веры*. Москва: Форум; Нелит.
- Прендель, Р. А. 1886. Археологические исследования на острове Березани. В: *Труды VI Археологического съезда в Одессе (1884 г.)*. І. Одесса: Типография А. Шульца, с. 216-219.
- Сахаров, А. Н. 1980. *Дипломатия древней Руси. IX — первая половина X века*. Москва: Мысль.
- Сорочан, С. Б. 2005. *Византийский Херсон (вторая половина IX — первая половина X вв.)*. Очерки истории и культуры. 1—2. Харьков: Майдан.
- Степаненко, Л. Я., Блажевич, Н. В. 1976. Поселення та могильник XI—XIII ст. поблизу с. Козаровичі на Дніпрі. В: Довженко, В. І. *Дослідження з слов'яно-руської археології*. Київ: Наукова думка, с. 154-163.
- Тортика, А. А. 2006. *Северо-Западная Хазария в контексте истории Восточной Европы (вторая половина VII — третья четверть X вв.)*. Харьков: ХГАК.
- Франклин, С., Шепард, Д. 2009. *Начало Руси. 750—1200*. Санкт-Петербург: Дмитрий Буланин.
- Чхаидзе, В. Н. 2008. *Таматарха. Раннесредневековый город на Таманском полуострове*. Москва: Таус.
- Ягодина, М. 2007. Нові культові речі з давньоруських пам'яток Західного Поділля. *Матеріали і дослідження з археології Прикарпаття і Волині*, 11, с. 346-357.
- Якубовський, В. І. 2010. Про християнські реліквії з давньоруських городищ межиріччя верхів'їв річок Случа і Горині. *Вісник Кам'янець-Подільського національного університету імені Івана Огієнка*. Історичні науки, 3, с. 235-243.
- Shepard, J. 2015. Things, persons and practices in circulation between Byzantium and the British isles in the Viking Age: a role for Rus? В: Гайдуков, П. Г. 2015. (ред.). *Города и веси средневековой Руси: археология, история, культура. К 60-летию Николая Андреевича Макарова*. Москва; Вологда: Древности Севера, с. 247-285.

REFERENCES

- Adrianova-Peretts, V. P. (ed.). 1950. *Povest vremennykh let. Tekst i perevod*. I. Moskva; Leningrad: AN SSSR.
- Atanasov, G. 2003. Balgario-hazarskata granitsa i balgario-hazarskata vrazhdebnost ot kraya na VII do sredata na IX v. In: Stepanov, Ts. (ed.). *Balgari i hazari prez rannoto Srednovekovie*. Sofiya: Tsentar za izsledvania na balgarite Tangra TanNakRa, s. 92-113.
- Beletskii, S. V. 2022. O drevnerusskikh kniazheskikh znakakh XII—XIII vekov. *Trudy Gosudarstvennogo Ermitazha*, 115: Geraldika: issledovaniia i praktika: materialy nauchnoi konferentsii 18—20 fevralia 2021 goda, s. 16-21.
- Bozhilov, I. A., Gyuzelev, V. T. 1999. *Istoria na Bulgaria*. 1: Istoria na srednovekovna Bulgaria VII—XIV vek. Sofia: Anubis.
- Boltenko, M. F. 1947. Starodavnna ruska Berezan. *Arkheologhiia*, 1, s. 39-51.
- Boltenko, M. F. 1949. Rozkopky na ostrovi Berezan v 1946 r. *Arkheolohichni pam'iatky URSR*, II, s. 31-38.
- Braun, F. O. 1907. Shvedskaia runicheskaia nadpis, naidennaa na o. Berezani. *Izvestiia Imperatorskoi arkheologicheskoi Komissii*, 23, s. 66-75.
- Vinogradov, A. Iu., Kuzenkov, V. P. (sost.). 2014. *Khronika Simeona Magistra i Logofeta*. I. Moskva: Russkii Fond sodeistviia obrazovaniuu i nauke.
- Voznyi, I. P., Fedoruk, A. V. 2010. Vistria stril X—XIV st. z terytorii mizh Verkhnim Siretom ta Serednim Dnistrom. *Visnyk Natsionalnoho universytetu «Lvivska politekhnikha»*, 670, s. 31-38.
- Glazyrina, G. V. 2002. *Saga ob Ingvare Puteshestvennike*. Moskva: Vostochnaia literatura.
- Golb, N., Pritsak, O. 1997. *Khazarsko-evreiskie dokumenty X veka*. Moskva; Ierusalim: Gesarim.
- Gorbutunova, K. S. 1964. *Otchet o rabote leningradskogo otriada na Berezani v 1963 i 1964 gg.* NA ІА НАН Ukrainy, f. 64, 1963—64/12a.
- Gorbutunova, K. S. 1965. *Otchet o polevykh rabotakh na o. Berezani v 1965 godu*. NA ІА НАН Ukrainy, f. 64, 1965/29.
- Gorbutunova, K. S. 1966. *Otchet o polevoi rabote Berezanskogo otriada Gosudarstvennogo Ermitazha v 1966 godu*. NA ІА НАН Ukrainy, f. 64, 1966/42.
- Gorbutunova, K. S. 1967. *Otchet o polevoi rabote Berezanskoi arkheologicheskoi ekspeditsii Gosudarstvennogo Ermitazha v 1967 godu*. NA ІА НАН Ukrainy, f. 64, 1967/48.
- Gorbutunova, K. S. 1969. *Otchet o rabote ekspeditsii otriada Gosudarstvennogo Ermitazha na ostrove Berezan v 1969 godu*. NA ІА НАН Ukrainy, f. 64, 1969/16a.
- Gorbutunova, K. S. 1978. O kharaktere srednevekovogo poseleniia na ostrove Berezan. *Problemy arkheologii*, II: Sbornik statei v pamiat professora M. I. Artamonova, s. 170-174.
- Gorbutunova, K. S., Kopeikina, L. V. 1971. *Otchet o rabotakh Berezanskoi arkheologicheskoi ekspeditsii Gosudarstvennogo Ermitazha v 1970 i 1971 gg.* NA ІА НАН Ukrainy, f. 64, 1970—1971/9b.

- Hotun, I. A. 2017. Serednovichne selyshche Khodosivka-Roslavsk (do desiatyrichchia rozkopok pam'iatky). *Arkheolohiia i davnia istoriia Ukrainy*, 1 (22): Arkheolohiia: doslidzhennia, eksperymenty, rekonstruktsii, s. 61-90.
- Hupalo, V. 2014. *Zvenyhorod i Zvenyhorodska zemlia u XI—XIII stolittiakh (sotsioistorychna rekonstruktsiia)*. Lviv: Instytut ukrainoznavstva im. I. Kryp'iakovycha NAN Ukrainy.
- Deianiia... 1910. *Deianiia Vselenskikh soborov*. 1. Kazan: Tsentralnaia tipografiia.
- Dzhakson, T. N., Konovalova, I. G., Podosinov, A. V. (ed.). 2009a. *Drevniia Rus v svete zarubezhnykh istochnikov: Khrestomatiia*. III: Vostochnie istochniki. Moskva: Russkii Fond sodeistviia obrazovaniiu i nauke.
- Dzhakson, T. N., Konovalova, I. G., Podosinov, A. V. (ed.). 2009b. *Drevniia Rus v svete zarubezhnykh istochnikov: Khrestomatiia*. V: Drevneskandinavskie istochniki. Moskva: Russkii Fond sodeistviia obrazovaniiu i nauke.
- Dzhakson, T. N., Konovalova, I. G., Podosinov, A. V. (ed.). 2010a. *Drevniia Rus v svete zarubezhnykh istochnikov: Khrestomatiia*. II: Vizantiiske istochniki. Moskva: Russkii Fond sodeistviia obrazovaniiu i nauke.
- Dzhakson, T. N., Konovalova, I. G., Podosinov, A. V. (ed.). 2010b. *Drevniia Rus v svete zarubezhnykh istochnikov: Khrestomatiia*. IV: Zapadnoevropeiske istochniki. Moskva: Russkii Fond sodeistviia obrazovaniiu i nauke.
- Diakonov, I. V. (sost.). 2006. *Liutprand Kremonskii. Antapodosis. Kniga ob Ottone. Otchet o posolstve v Konstantinopol*. Moskva: SPSL; Russkaia panorama.
- Ibn Khordadbekh. 1986. *Kniga putei i stran*. Per. s arabskogo, komment., issled., ukazateli i karty Naili Velikhanovoi. Baku: Elm.
- Ivakin, V. H. 2008. Khrystyianskyi pokhvalnyi obriad naselennia davnoruskoho Kyieva (XI—XIII st.). *Arkheolohiia*, 3, s. 60-75.
- Ivakin, V., Baranov, V., Bibikov, D., Chekanovskiy, A. 2020. Rozkopky arkhitekturno-arkheolohichnoi ekspeditsii IA NANU po vul. Shchekavytskii, 46iu. *Arkheolohichni doslidzhennia v Ukraini 2018 r.*, s. 48-50.
- Kirpichnikov, A. N., Dubov, I. V., Lebedev, G. S. 1986. Rus i variagi (rusko-skandinavskie otnosheniia domongolskogo vremeni). In: Melnikova, E. A. (ed.). *Slaviane i skandinav*. Moskva: Progress, s. 189-297.
- Kirpichnikov, A. N., Medvedev, A. F. 1985. Vooruzhenie. In: Kolchin, B. A. (ed.). *Drevniia Rus. Gorod, zamok, selo*. Arkheologiia SSSR, XV. Moskva: Nauka, s. 298-363.
- Konovalova, I. G. 2006. *Al-Idrisi o stranakh i narodakh Vostochnoi Evropy*. Moskva: Vostochnaia literatura.
- Krutilov, V. V., Smyrnov, O. I., Bondarenko, D. V. 2018. Rozkopky antychnoho poselennia Borysfen (o. Berezan) na diliantsi HSh. *Arkheolohichni doslidzhennia v Ukraini 2016 r.*, s. 159-161.
- Kuchma, V. V. (sost.). 2012. *Lev VI Mudryi. Taktika Lva*. Sankt-Peterburg: Aleteiia.
- Lapin, V. V. 1962. *Otchet o raskopkakh poselennia na o. Berezani v 1961—1962 gg.* NA IA NAN Ukrainy, f. 64, 1961—1962/6a.
- Lapin, V. V. 1964. *Otchet o raskopkakh drevnegrecheskogo poselennia na o. Berezani v 1963—1964 gg. Dnevnik nachalnika Berezanskogo otriada Olviiskoi ekspeditsii AN USSR za 1963 g.* NA IA NAN Ukrainy, f. 64, 1963—1964/12a.
- Lapin, V. V. 1971. *Otchet rabote Berezanskoi ekspeditsii IA AN USSR v 1971 g.* NA IA NAN Ukrainy, f. 64, 1971/9a.
- Lebedev, S. G. 2005. *Epokha vikingov v Severnoi Evrope i na Rusi*. Sankt-Peterburg: Evraziia.
- Litavrin, G. G., Novoseltsev, A. P. (ed.). 1990. *Konstantin Bagrianorodnyi. Ob upravlenii imperiei*. Moskva: Nauka.
- Luhovyi, O. M. 2011. Berezanskyi runichnyi kamin v yoho istorychnomu konteksti. *Drevnee Prichernomore*, IX, s. 261-267.
- Liubarskii, A. N. (sost.). 2009. *Prodolzhatel Feofana. Zhizneopisaniia vizantiiskikh tsarei*. Sankt-Peterburg: Aleteiia.
- Mazarati, S. N. 1983. *Otchet ob issledovaniiakh Berezanskogo poselennia v 1983 g.* NA IA NAN Ukrainy, f. 64, 1983/33.
- Maiarchak, S. P. 2008. Pokhovannia i rozvytok pokhvalnogo obriadu v davnoruskoho naselennia Livoberezhzhia Serednogo Podnistrov'ia. *Arkheolohiia*, 2, s. 30-39.
- Medvedev, A. F. 1966. *Ruchnoe metatelnoe oruzhie. Luk i strely, samostrel VIII—XIV vv.* Svod arkheologicheskikh istochnikov, E1-36. Moskva: Nauka.
- Melnikova, E. A. 1977. *Skandinavskie runicheskie nadpisi: Teksty, perevod, kommentarii*. Moskva: Nauka.
- Melnikova, E. A. (ed.). 2003. *Drevniia Rus v svete zarubezhnykh istochnikov: Uchebnoe posobie dlia studentov vuzov*. Moskva: Logos.
- Minorskii, V. F. 1963. *Istoriia Shirvana i Derbenta X—XI vv.* Moskva: Izdatelstvo vostochnoi literatury.
- Molchanov, A. A. 2012. Znaki Riurikovichei: drevnerusskaia kniazheskaia emblematika. In: Makarova, N. A. (ed.). *Rus v IX—X vekakh: Arkheologicheskaia panorama*. Moskva; Vologda: Drevnosti Severa, s. 436-447.
- Nazarov, V. V., Vinogradov, Iu. G. 1991. *Otchet o raskopkakh na Berezani v 1991 g.* NA IA NAN Ukrainy, f. 64, 1991/240.
- Nazarov, V. V., Iakubov, V. N. 1993. *Otchet o rabote Berezanskoi ekspeditsii v 1993 g.* NA IA NAN Ukrainy, f. 64, 1993/147.
- Nikolaeva, T. V., Nedoshivina, N. G. 1997. Predmety khristianskogo kulta. In: Kolchin, B. A., Makarova, T. I. (ed.). *Drevniia Rus. Byt i kultura*. Arkheologiia SSSR, XVI. Moskva: Nauka, s. 166-178.
- Novoseltsev, A. P. 1990. *Khazarskoe gosudarstvo i ego rol v istorii Vostochnoi Evropy i Kavkaza*. Moskva: Nauka.
- Panikarskyi, A. 2014. Dvokryli vistria stril zi slov'ianskykh rannoserednovichnykh pam'iatok Skhidnoi Yevropy. *Arkheolohichni doslidzhennia Lvivskoho universytetu*, 18, s. 111-127.
- Petrukhin, V. Ia. 2014. *Rus v IX—X vekakh. Ot prizvaniia variagov do vybora very*. Moskva: Forum; Neolit.
- Prendel, R. A. 1886. Arkheologicheskie rassledovaniia na ostrove Berezani. In: *Trudy VI Arkheologicheskogo sieezda v Odesse (1884 g.)*. I. Odessa: Tipografiia A. Shultsa, s. 216-219.
- Sakharov, A. N. 1980. *Diplomatiia drevnei Rusi. IX — pervaiia polovina X veka*. Moskva: Mysl.
- Sorochan, S. B. 2005. *Vizantiiskii Kherson (vtoraia polovina IX — pervaiia polovina X vv.)*. Ocherki istorii i kultury. 1—2. Kharkov: Maidan.
- Stepanenko, L. Ya., Blazhevych, N. V. 1976. Poselennia ta mohylnyk XI—XIII st. poblyzu s. Kozarovychi na Dnipri. In: Dovzhenok, V. I. *Doslidzhennia z slov'iano-ruskoj arkheolohii*. Kyiv: Naukova dumka, s. 154-163.
- Tortika, A. A. 2006. *Severo-Zapadnaia Khazariia v kontekste istorii Vostochnoi Evropy (vtoraia polovina VII — tretia chetvert X vv.)*. Kharkov: KhGAK.
- Franklin, S., Shepard, D. 2009. *Nachalo Rusi. 750—1200*. Sankt-Peterburg: Dmitrii Bulanin.
- Chkhaidze, V. N. 2008. *Tamatarika. Rannesrednekovyi gorod na Tamanskom poluostrove*. Moskva: Taus.
- Yahodynska, M. 2007. Novi kultovi rechi z davnoruskykh pam'iatok Zakhidnogo Podillia. *Materialy i doslidzhennia z arkheolohii Prykarpattia i Volyni*, 11, s. 346-357.
- Yakubovskiy, V. I. 2010. Pro khrystyianski relikvii z davnoruskykh horodyshch mezhyrichchia verkhiv'iv richok Slucha i Horyni. *Visnyk Kam'ianets-Podil'skoho natsionalnoho universytetu imeni Ivana Ohienka*. Istorychni nauky, 3, s. 235-243.
- Shepard, J. 2015. Things, persons and practices in circulation between Byzantium and the British isles in the Viking Age: a role for Rus? In: Gaidukov, P. G. 2015. (ed.). *Goroda i vesi srednevekovoi Rusi: arkheologiia, istoriia, kultura. K 60-letiu Nikolaia Andreevicha Makarova*. Moskva; Vologda: Drevnosti Severa, s. 247-285.

*D. V. Bondarenko, O. I. Smyrnov,
L. I. Smyrnov, V. V. Kuzovkov*

COLLECTIVE BURIAL RESEARCHED ON BEREZAN IN THE CONTEXT OF THE MEDIEVAL HISTORY OF THE ISLAND

In the Middle Ages, Berezan Island had an important place on the legendary route «from the Varangians to the Greeks». Direct and indirect evidence about the island can be found in the Old Rus, Byzantine, Scandinavian and Arabic medieval sources.

Excavations on Berezan recorded the remains of a settlement and burial ground in the North-Eastern part of the island.

The site of the ancient burial ground was also found during the research of the «GSH» excavation in the period of 2007—2016, where the remains of 20 dead people that probably belong to the period in question were recorded.

The most interesting is the collective burial 82, which was excavated here in 2016.

The skeletons of 45 dead people were recorded in a rectangular ground pit laying predominantly supine with straight legs, arms extended along the body and placed in the trunk of the hands. All the skeletons were directed with their heads to the North-West. The single burials, opened during the excavation of the burial ground, have a similar trend in the inhumane and direction.

This mode of inhumane, in general, is characteristic of the Christian committal and is widely known from the materials of ancient burial grounds of the 11th—13th centuries.

Among the grave goods there are two iron arrowheads, an iron ring, a bronze cross and a white metal earring, also characteristic of Old Rus antiquities of Eastern Europe.

Representatives of different gender and age groups are buried in the common pit. There is no doubt that the burial took place at the same time, and therefore, the death of the buried was simultaneous. A clear record of pre-mortem wounds on the bones of at least eight of the deceased may indicate violent death and the rest of the buried.

The presence of infants among the buried skeletons precludes this group from belonging to any armed

group. Most likely, they are similar to a group of ordinary settlers who, in connection with some armed aggression, were simultaneously killed and later buried in accordance with the basic principles of Christian ritual.

If the people at the burial were residents of the settlement of Berezan Island then they probably formed the vast majority of its population. According to the authors in the studied burial, it is possible to see evidence of any punitive action directed against the settlers.

Keywords: Berezan island, Middle Ages, gravedigger, collective burial.

Одержано 21.10.2023

БОНДАРЕНКО Денис Володимирович, молодший науковий співробітник. Національний історико-археологічний заповідник «Ольвія» НАН України, с. Парутине, Україна.

BONDARENKO Denys, Junior researcher, National Historical and Archaeological Reserve «Olvia» of the National Academy of Sciences of Ukraine, Parutine village, Ukraine.

ORCID: 0000-0001-6703-6196,

e-mail: bondarenkod1987@gmail.com.

КУЗОВКОВ Володимир Володимирович, кандидат історичних наук, вчитель, НВК № 141 «ОРТ», Київ, Україна.

KUZOVKOV Volodymyr, PhD (in History), a teacher, ORT Educational Complex 141, Kyiv, Ukraine.

ORCID: 0000-0001-7263-6137,

e-mail: kusovkov@ukr.net.

СМИРНОВ Леонід Ігорович, завідувач лабораторією, Чорноморський національний університет імені Петра Могили, Миколаїв, Україна.

SMYRNOV Leonid, head of the laboratory, the Petro Mohyla Black Sea National University, Mykolaiv, Ukraine.

ORCID: 0000-0002-1955-9117,

e-mail: gnom-8@ukr.net.

СМИРНОВ Олександр Ігорович, капітан, Збройні сили України, Україна.

SMYRNOV Oleksandr, captain, The Armed Forces of Ukraine, Ukraine.

ORCID: 0000-0002-7849-3840,

e-mail: smyrnovl@ukr.net.