

І. Готун, Д. Желага, Д. Черновол

НОВА ТРИПІЛЬСЬКА ПЛАСТИКА З СЕРЕДЬНОГО ДНІПРА

Робота присвячена недавнім знахідкам керамічних фігурок Кукутень-Трипільського культурного комплексу, виявлених Північною експедицією ІА НАН України при вивченні пам'яток південних передмість Києва (Ходосівка-Рославське і Ходосівка-Козаків Яр) та узбережжя Канівського водосховища (Гребені-Городище). У присвячених польовим дослідженням публікаціях речі лише описані, а у пропонованій статті здійснено спробу визначення місця та ролі названих артефактів для розуміння специфіки старожитностей періоду Трипілля на Середньому Дніпрі. Показово, що вироби з Гребенів та Ходосівки-Рославського мають численні аналогії серед синхронних матеріалів, тоді як фігурка з ходосівської пам'ятки в урочищі Козаків Яр / Зоцієва Гора досить своєрідна. Розглянуті предмети слугують важливим джерелом для характеристики трипільського населення регіону.

Ключові слова: керамічні фігурки, антропоморфна пластика, Гребені-Городище, Ходосівка-Рославське, Ходосівка-Козаків Яр, Середнє Подніпров'я, Кукутень-Трипільський культурний комплекс.

У дослідженні Кукутень-Трипільського культурного комплексу (далі КТКК) антропоморфна пластика характеризує не стільки мистецтво та ідеологію первісного суспільства, скільки, передусім, специфіку пам'яток спільноти, забезпечуючи розуміння їхнього місця у загальній культурно-хронологічній структурі. Відповідно, нововиявлені статуетки мають допомогти у вирішенні означених питань, власне, підтвердженні вже висловлених думок для регіону Київського Подніпров'я.

Презентовані в роботі знахідки зафіксовані у трипільському горизонті названих пам'яток (рис. 1), відомих як багатошарові, або у результаті фіксації відповідних нашарувань на осередках з вужчими культурно-хронологічними

© І. ГОТУН, Д. ЖЕЛАГА, Д. ЧЕРНОВОЛ, 2024

характеристиками. І хоча вивчення багатошарових пунктів, за авторитетною думкою фахівців, у польовій практиці найскладніше (Гаврилюк 2004, с. 6), воно дозволяє поповнити джерельну базу і в суміжних галузях археологічної науки.

Фігурка з Гребенів походить з регіону, досить ретельно вивченого і загалом, і відносно старожитностей періоду Трипілля. За спостереженнями дослідників, на прикладі пам'яток саме цього краю Вікентій Хвойка демонстрував делегатам XI Всеросійського археологічного з'їзду особливості трипільської культури і специфіку курганів скіфської доби. Доволі інтенсивно впродовж другої половини XX — початку XXI ст. вивчали трипільські поселення на березі Канівського водосховища С. М. Бібіков, Т. Г. Мовша, О. Г. Корвін-Піотровський, В. О. Круц, С. М. Рижов та ін. Тим не менше, навіть на таких територіях завжди є місце відкриттям: виявляються нові осередки, зростає площа вже відомих, простежуються незафіксовані раніше їхні культурно-хронологічні складові, про що вже доводилося зауважувати за результатами недавніх розвідок між Гребенями і Ржищевом (Петраускас та ін. 2018, с. 99; Готун та ін. 2019; 2022, с. 196; Готун 2020, с. 68).

У нашому випадку йдеться про розташоване на вузькій смузі корінного берега Дніпра між руслом останнього і глибокою котловиною поруч однієї з переправ на лівий берег згадане авторами XIX ст. і паспортизоване у 1970-х рр. городище у однойменному урочищі з керамікою XII — першої половини XIII ст. (серед якої траплялись окремі вінця, характерні і для другої половини XIII ст.), яке у подальшому не могли знайти аж до робіт Північної експедиції 2016 р. У одному із закладених на укріпленому майданчику шурфів виявлено об'єкт трипільсь-

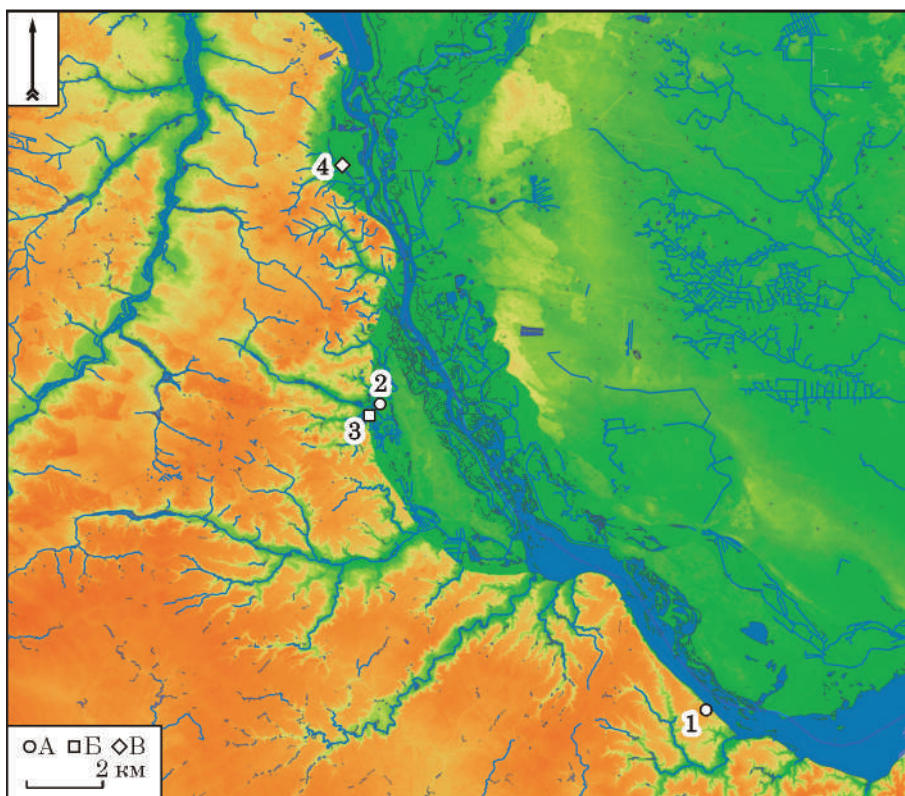


Рис. 1. Місця знахідок антропоморфної трипільської пластики: 1, 2 — Гребені й Ходосівка-Рославське, етапи VII і CI; 3 — Ходосівка-Козаків Яр, етап CII; 4 — Київ (1—3 — нові знахідки; 4 — аналогія знахідці 3). **Умовні позначення:** А — етапи VII і CI; Б — етап CII; В — київська аналогія

кої доби з відповідними уламками ангобованого столового і вкритого грубими розчосами кухонного посуду пізнього етапу розвитку культури, стулками *Unio*, шматками кривавику та фрагментованою жіночою статуеткою в заповненні. З пункту та прилеглої селища на краю плато крім уламків кружального посуду часів Київської Русі і ліпного періоду Трипілья походила також ліпна кераміка ранньозалізного часу (Моця та ін. 2018; 2019; Готун та ін. 2022).

Предмет з Гребенів (рис. 1; 2: 1) презентує верхню половину фігурки з гладкою поверхнею (Моця та ін. 2019, с. 98, рис. 1: 1; Готун та ін. 2022, с. 208, 209, рис. 19: 1). Використана для її виготовлення керамічна маса містила домішки піску та жорстви, що свідчить про намагання уникнути в процесі виробництва часозатратних ретельної підготовки чи відмулювання. Випал речі нерівномірний, колір місцями від світло-жовтого і коричневого до наближеного до чорного темного, що засвідчує створення давніми майстрами умовно відновлювального середовища, у якому за відсутності постійного надходження кисню відбувалося по суті гління.

У зафіксованій статуетці можна простежити зони зі змодельованими головою, тулубом і сідничною частиною. Голова пласка у профілі та округла анфас, у особливостях моделювання обличчя присутній пальцевий захип, що формує одночасно і ніс, і надбрівні дуги. Очі передані двома наскрізними округлими отворами. Зона тулуба сформована трьома елементами — прямим невипуклим власне тулубом, двома округлими наліпами, що зображують груди, а також

виведеними із суцільної заготовки статуетки руками. Вісь рук розміщена перпендикулярно осі всієї фігурки. Зона сідничної частини анфас виступає продовженням тулуба, хоча у профіль виділено сформовану із суцільної заготовки випуклість, яка відображає власне сідниці. Статуетка неорнаментована, окремі частини тіла ні фарбою, ні заглибленими лініями не позначені.

Наступна знахідка походить з поселення Ходосівка-Рославське у складі Ходосівського археологічного комплексу у південному передмісті Києва. Пункт відкритий у 2007 р. Північною експедицією (Готун, Казимір, Сухонос 2007, с. 82), тоді ж на ньому розпочались планомірні стаціонарні дослідження (Готун, Сухонос, Казимір 2007; див. також повідомлення про результати робіт на пункті 2008—2019 рр. у відповідних випусках «Археологічних досліджень в Україні»). Пам'ятка виявилась багатожаровою: у процесі розкопок осередку з'ясувалось, що селищу часів середньовіччя на підвищенні у широкій заплаві Дніпра передували поселенські структури кам'яної доби, періоду Трипілья і епохи палеометалів (Готун, Сорокун, Сухонос 2012; Готун та ін. 2013; 2020b та ін.).

Як і у попередньому випадку, знахідка з означеного пункту (рис. 1; 2: 2) представлена верхньою половиною скульптурки (Готун та ін. 2020b, с. 95, 96, рис. 4).

У складі керамічної маси предмета можна побачити домішки піску та подрібнених молюсків. Саме через наявність останніх у тісті, з якого формували фігурку, поверхня виробу не залишилась гладкою, а стала дещо розтріс-

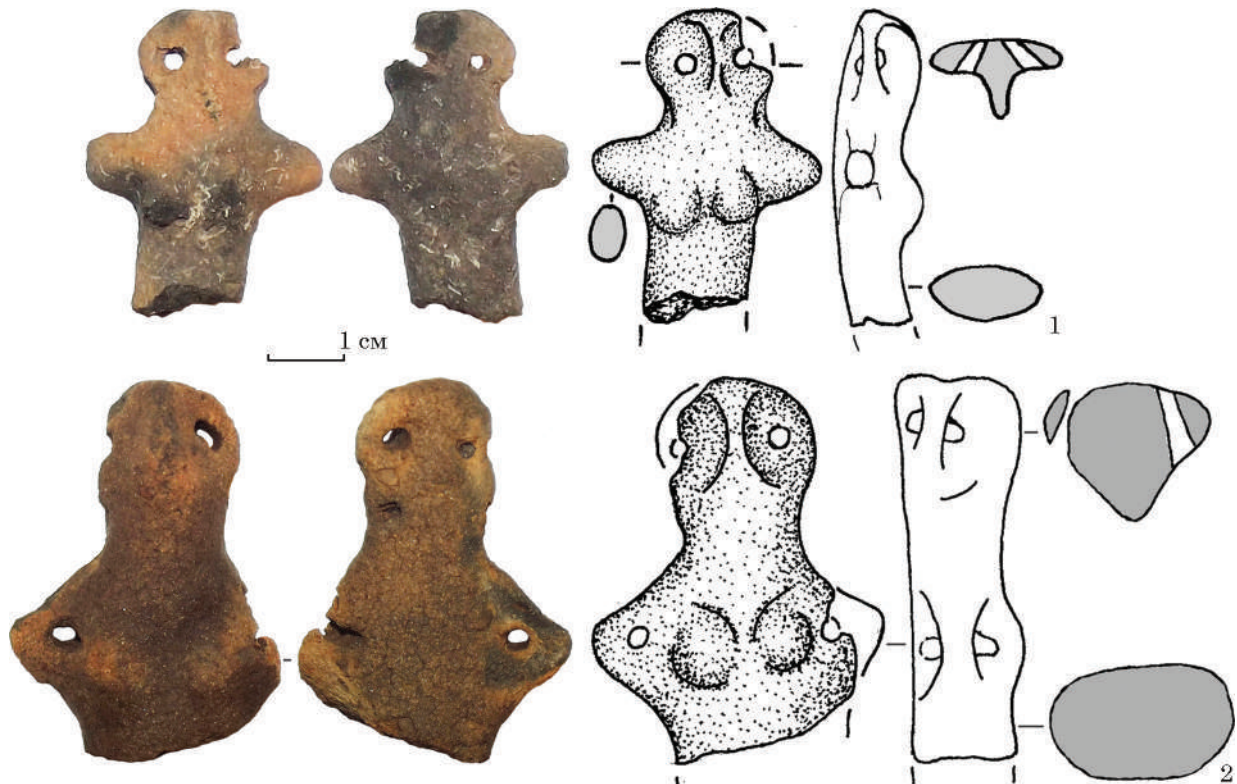


Рис. 2. Антропоморфні статуетки з поселень: 1 — Гребені-Городище; 2 — Ходосівка-Рославське

каною. Це, зазвичай, відображає типову реакцію при випалі глини у поєднанні з вапняком, хімічний склад якого подібний до складу панцирів молюсків. Випал статуетки нерівномірний — частково світлий, частково темніший. Означене дозволяє дійти висновку, що, як і у випадку з фігуркою з Гребенів, використана для виготовлення статуетки керамічна маса не була піддана ретельному сепаруванню та що випал відбувався без постійного доступу кисню в умовах відновлювального процесу.

У збереженій частині статуетки можна виділити дві зони — голови та тулуба. Зону голови, як і у попередньому виробі, типово змодельовано за допомогою глибокого пальцевого защипу, що у вигляді згори має підтрикутну форму, хоча анфас округлий. Так само защип формує такі елементи обличчя як ніс та надбрівні дуги, а очі змодельовані наскрізними округлими отворами. В області тулуба можна визначити два елементи — руки та груди. Вісь рук змодельована перпендикулярно осі всієї статуетки і мала вигляд сформованих із загальної заготовки трикутників, всередині яких з обох боків нанесені наскрізні округлі отвори. Елементи грудей, на відміну від попередньої речі, не сформовані додатковими наліпами, а виділені у загальній заготовці. Поверхня статуетки у цьому випадку теж неорнаментована.

Наступна річ походить також з території Ходосівського археологічного комплексу — з пам'ятки на південно-східній околиці села. Осередок увійшов до літератури як виявлений

Р. С. Орловим у 1969 р. (Максимов, Орлов 1970; Орлов 1970; 1972a; 1972b), хоча на частині переданих до Наукових фондів Інституту знахідок з пункту у шифрі вказаний 1968 р. (Комар 2018, с. 171). Першовідкривач відніс поселення до волинцевських; як слов'янське селище останньої чверті I тис. позиціонувала пам'ятку і В. О. Петрашенко, яка вивчала її кілька сезонів у другій половині 1980-х рр. (Петрашенко 1987; 1988; 1989; 1990; 1997). Разом з тим, О. В. Сухобоков, що досліджував поселення невдовзі після відкриття, прив'язував осередок до розташованого дещо південніше урочища Козаків Яр, констатуючи при цьому наявність на прилеглий площі в урочищі Зоцієва Гора шару з уламками пізньотрипільської кераміки софіївського типу і зархованими В. О. Круцом до поселенської структури доби бронзи скупченнями стулок перлівниці (Сухобоков 1972/216; 1977). Як вдалося з'ясувати згодом, прив'язка до обох топонімів відображає залягання суцільного шару з переважанням ранніх матеріалів на північній периферії і територіально пам'ятка презентує суцільне поселення зі специфікою культурно-хронологічних рис різних його частин (Готун та ін. 2020a, с. 90, 91). Проведені у межах пункту поглиблені розвідкові роботи для з'ясування потужності і насиченості культурних нашарувань і встановлення меж їхнього поширення (Готун та ін. 2014) дозволили зафіксувати наявність об'єкта часів пізнього Трипільля, а повне його оконтурення і дослідження показало, що йдеться про заглиблену частину побутово-господарської споруди з



Рис. 3. Статуетка з поселення Ходосівка-Козаків Яр

уламками керамічного посуду, знаряддями, відходами виробництва прикрас зі стулок молюсків *Unio* в заповненні (Готун та ін. 2020а, с. 91).

У той час, як охарактеризовані речі з Гребенів-Городища та Ходосівки-Рославського належать до доволі поширених зразків трипільської керамічної пластики, скульптурка з пам'ятки у

Козаковому Яру (рис. 1; 3) відчутно відрізняється від згаданих як морфологічно, так і технологічно (Готун та ін. 2019/47, с. 20, 21, 64, 65, рис. 1.2/21: 2/45, 1.2/22: 2/45; 2020а, с. 90, 91, рис. 2: 1).

У складі керамічної маси виробу присутні домішки товчених молюсків, піску та жорстви



Рис. 4. Уламки посуду з поселення Ходосівка-Козаків Яр

(зокрема і слюнистих порід). Як і попередня, статуетка має шерехату поверхню, що зумовлене наявністю у складі її формувальної маси панцирів молюсків. Випал предмета рівномірний, колір світло-коричневий. Це, а також відносно міцна текстура знахідки вказує на випал, де відбувалися окислювальні процеси.

Морфологічно статуетку можна розділити на дві зони — тулуба та сідниць / ніг. Зона тулуба анфас має округлу форму, у профілі плоска. З боків, де могли знаходитися плечі або руки, по периметру нанесені округлі отвори — чотири з одного боку і п'ять з іншого, їх лінії продовжують близькі за формою та розмірами заглиблення — по два з обох боків на тильній площині фігурки і один — справа на лицевій. Згори на тулубі простежені три округлих заглиблення. Зону ніг складають два елементи: крім власне ніг — сіднична частина. Остання виліплена із

суцільної заготовки, у змодельованому нижче тулуба підконічному звуженні статуетки заглибленою лінією передано дві ноги. Цю лінію, яка відображає морфологію тіла, навряд чи можна назвати орнаментом, проте ряди отворів на тулубі цілком підходять під це визначення.

Попри незначні відмінності, речі з Гребенів та Ходосівки-Рославського, на противагу фігурці з Ходосівки-Козакового Яру, на рівні типології загалом демонструють певну спільність і мають свої відповідники серед знахідок з пам'яток КТКК на території Київського Подніпров'я.

Статуетки з Гребенів та Ходосівки-Рославського належать до підтипу c_2 розробленої А. П. Погожевою класифікаційної схеми. Суттєво, що на думку дослідниці пластика цього підтипу з невеликими локальними відмінностями характерна для пам'яток етапу Трипілья СІ не лише у Подніпров'ї, а й у Буго-Дніпровському

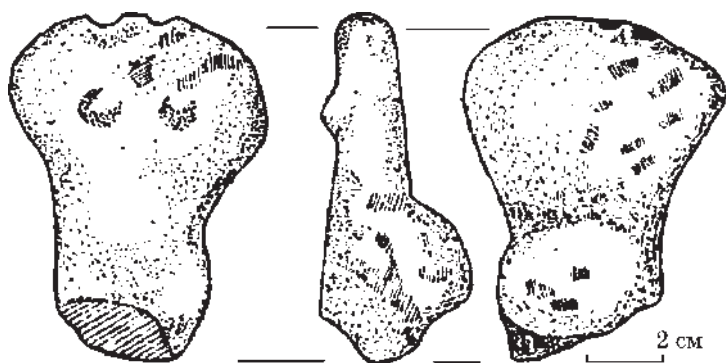


Рис. 5. Антропоморфна фігурка з поселення Сирець I (за: Захарук 1956)

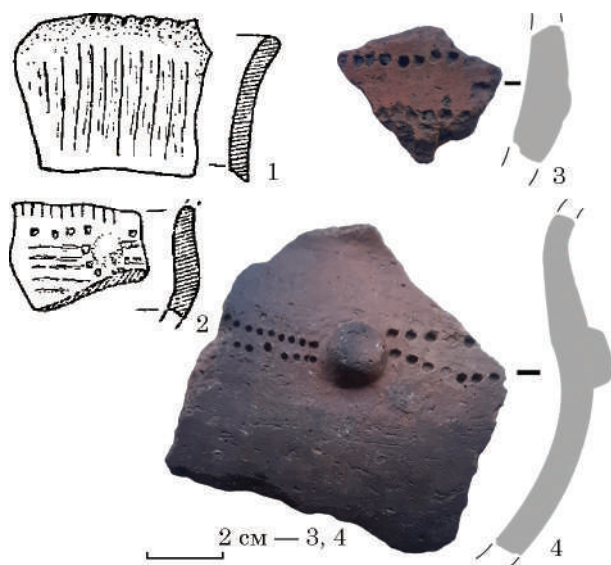


Рис. 6. Посуд із поселення Сирець I: 1, 2 — кухонний; 3, 4 — «столовий» (за: 1, 2 — Захарук 1956)

міжріччя, Побужжя та Середньому Подністров'ї (Погожева 1983, с. 85—87).

Подібна статуетка (Погожева 1983, с. 88, рис. 26: 4) знайдена під час досліджень у Гребенях у 1960-х рр. експедицією ІА АН УРСР на чолі з С. М. Бібіковим (Бібіков, Шмаглій 1964). Однотипні речі в регіоні зафіксовані також на поселеннях Євминка I (Кириленко, Пічкур 2015, рис. 64: 2, 4, 71: 4), Коломийщина II (Якубенко 2016) та Чапаєвка (Круц 1977, с. 57, 58).

Загалом статуетки з Гребенів та Ходосівки-Рославського досить близькі до речей з пам'яток Подніпров'я етапів VII та CI. Це підтверджує і специфіка трипільської кераміки з поселення Ходосівка-Рославське, за якою культурно-хронологічна характеристика осередку була визначена у межах лукашівської локальної групи етапу CI (Готун та ін. 2020, с. 95, 96, рис. 4).

Означені дві знахідки доповнюють розуміння цих пам'яток, як таких, що повз умовну «околицю» меж розселення носіїв КТКК продовжують традиції попередніх етапів існування культурного комплексу. Понад те, попри незначні відмінності вироби типологічно подібні як на території Київського Подніпров'я, так і на

великому просторі на захід. Статуетки зі схожим підходом до моделювання голови та рук з'являються вже на поселеннях з культурними традиціями етапу VII (або ж Кукутень А—В₂) на досить широкій площі, а саме у румунському Прикарпатті, Попрутті, Побужжя та межиріччя Буга і Дніпра. Відносно цього показові поселення Траян (Dumitrescu, H., Dumitrescu, V. 1959, р. 171, 174; Dumitrescu, V. 1945, р. 24, 25), Яблони I (Sorochin, Borzias 2001), Ворошилівка (Гусев 1995, с. 201—203), Володимирівка (Якубенко 2011) та ін.

Варто зазначити, що попри свою надзвичайну подібність, основою типологічної подібності статуєток періодів від VII до CI слугують простежені відмінності в деталях, чудово описані майже для всього ареалу існування КТКК у роботі Д. Монаха (Monah 1997) та з дещо меншою географією — А. П. Погожевої (Погожева 1983; Pogoševa 1986).

Статуетка з поселення Ходосівка-Козаків Яр досить відмінна. І хоча вона доволі нетипова для КТКК взагалі, проте на Середньому Дніпрі має один відповідник. Його було зафіксовано у 1950-х рр. у Києві на Сирці розвідкою Ю. М. Захарука (Захарук 1956, табл. 1: 15). Власне трипільські нашарування селища Ходосівка-Козаків Яр як за зібраною керамікою (рис. 4), так і за аналогією з поселенням Сирець I (рис. 1; 5), де схожа статуетка теж супроводжувалась фрагментами відповідного посуду (рис. 6) можна віднести до софіївської локальної групи етапу CI.

На відміну від описаних двох статуєток, нетипові фігурки з пам'ятки Ходосівка-Козаків Яр та подібна до неї з поселення Сирець I, як і загалом софіївська локальна група етапу CI, демонструють відхід від загальних «тягlosti» й традиції КТКК. Простежені зміни також серед інших категорій матеріальної культури засвідчують велику роль контактів і взаємовпливів між носіями софіївської локальної групи та їхніми сусідами. Зокрема, софіївські пам'ятки знають сильного впливу з боку розміщених західніше племен, що у літературі отримало назву процесу баденізації — загальноєвропейського явища, де у низці культур (культури кулястих амфор, Баден IV — Костолац-Коцофень III/II, софіївська група) відбуваються спільні трансформації (Kadrow, Koško, Videiko 1995; Koško, Videiko 1995; Кириленко 2017). Не виключено, що виникнення такого типу статуєток, якщо і не було прямим «імпортом», та все ж могло з'явитися внаслідок загальних культурних змін. Подібні до пазів заглиблення у верхній частині статуєтки визначені Ю. М. Захаруком як місця для кріплення голови (Захарук 1956, с. 112), таку точку зору поділяв і В. О. Круц, який наголошував, що назване явище не має аналогій у трипільській культурі (Круц 1977, с. 131). На

Рис. 7. Супутниковий знімок Середньодунайсько-Карпатського регіону за матеріалами Google Earth Pro з позначенням пам'яток зі статуетками «з рухомою головою»: 1 — Беладіце; 2 — Червени Градок; 3 — Бешеньов; 4 — Селача; 5 — Петрешть

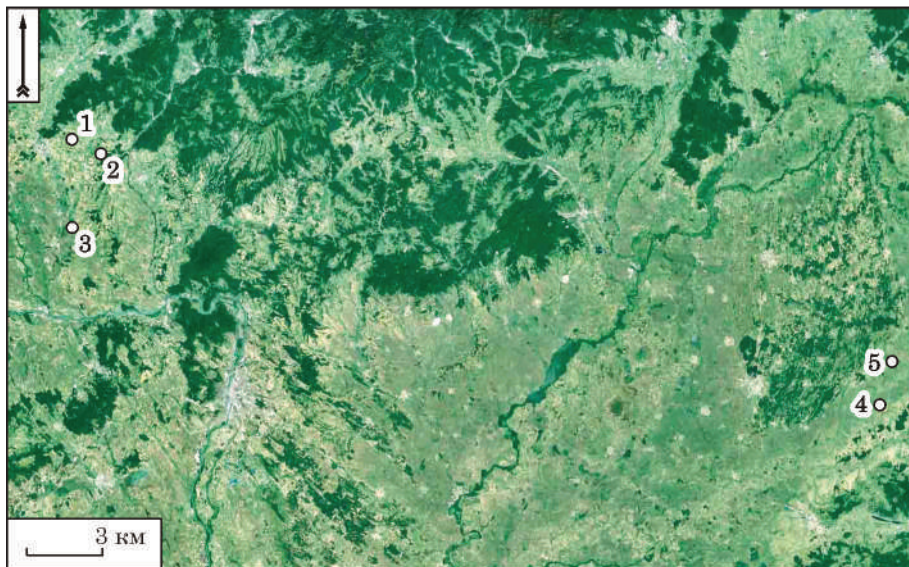
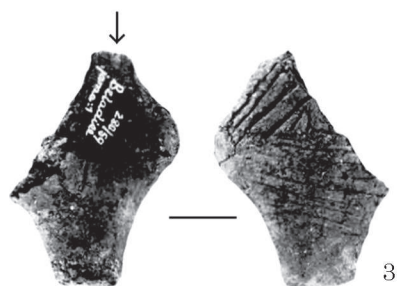
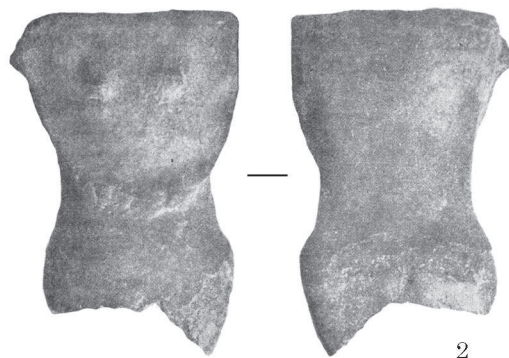
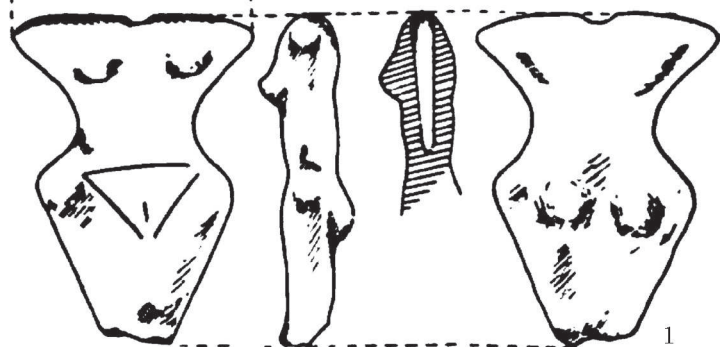


Рис. 8. Подібна знахідці з Ходосівки-Козакового Яру пластика з Середньодунайсько-Карпатських пам'яток: 1 — Селача; 2 — Петрешть; 3 — Беладіце (за: 1 — Ordentlich 1967; 2 — Aldea 1968; 3 — Nemejcova-Pavukova 1974)



думку частини фахівців (Roman, Nemeti 1978, р. 38, 52; Nemejcova-Pavukova 1974, s. 298), фігурки зі зйомною головою, або з «рухомою», як їх усталено називають у працях румунських дослідників, чи «без голови», що закріпились у німецькомовній літературі, належать до культури Баден, хоча відомі визначення цих речей і як статуєток «фессалійського типу» (Dumitrescu 1941; 1960; Vlassa 1966, р. 7).

Скульптурки з подібним способом кріплення голови поширені досить далеко на заході від Подніпров'я — переважно за Карпатами: у Словаччині, Угорщині, західних регіонах Румунії (рис. 7), відносно чого показові досить виразні жіночі антропоморфні фігурки з ок-

руглим отвором зверху (рис. 8), зафіксовані в Селачі, повіт Біхор, Румунія (Ordentlich 1967, р. 149; fig. 2; 3). Схожа статуетка походила і з Петрешть, повіт Сату-Маре, Румунія (Aldea 1968, р. 12), а уламки однотипних виробів зібрані також на низці поселень Словаччини, а саме Бешеньові, Беладіці та Червоному Градку (Nemejcova-Pavukova 1974, s. 298).

Загалом же статуєтки подібного типу траплялись і поза цим регіоном: у Словенії, тій же Фессалії, на західному узбережжі Чорного моря (Dumitrescu 1960, р. 4—7). Інколи вказують і на певні паралелі в Анатолії та на Кікладах (Vlassa 1966, р. 5—7). У наведених прикладах така пластика зустрічається як серед пам'яток неоліту чи початку бронзової доби, так і серед осередків культур більш ранніх етапів енеоліту, наприклад, у Турдаші, повіт Хунедоара, Румунія (Vlassa 1966).

Попри схожість знахідок варто уточнити, що не всі такі речі настільки подібні й ідентичні між собою, щоб виводити їх в універсальний спільний тип. Це стосується і статуєток з поселень Ходосівка-Козаків Яр та Сирець I, які схожі між собою, та водночас відрізняються від ін-

ших згаданих предметів. Об'єднує всі ці вироби лише принцип кріплення модельованої голови та, певною мірою, хронологія побутування, визначена фіналом епохи енеоліту і початком раннього бронзового віку. Певний взаємозв'язок між всіма цими речами, якщо й існував, то, найімовірніше, він полягав у особливостях господарської адаптації їхніх власників до певних природних умов або поширенні культурних запозичень чи технологій, тобто як наслідок міжкультурних зв'язків.

ЛІТЕРАТУРА

- Бібіков, С. М., Шмаглій, М. М. 1964. Трипільське поселення близько с. Гребені (роботи в зоні Канівської ГЕС). *Археологія*, 16, с. 131-136.
- Гаврилюк, Н. О. 2004. Від редакції. *Археологічні відкриття в Україні 2002—2003 рр.*, с. 5, 6.
- Готун, І. А., Казимір, О. М., Сухонос, А. М. 2007. Розвідкові роботи навколо Ходосівки. *Археологічні дослідження в Україні 2006—2007 рр.*, с. 82, 83.
- Готун, І. А., Сухонос, А. М., Казимір, О. М. 2007. Нове давньоруське селище поблизу Ходосівки. *Археологічні дослідження в Україні 2006—2007 рр.*, с. 84-86.
- Готун, І. А., Сорокун, А. А., Сухонос, А. М. 2012. Ходосівка-Рославське — нова пам'ятка доби первісності. *Археологічні дослідження в Україні 2011 р.*, с. 245, 246.
- Готун, І. А., Переверзев, С. В., Сорокун, А. А., Сухонос, А. М. 2013. Нові знахідки матеріалів доби первісності на стоянці Ходосівка-Рославське. *Археологічні дослідження в Україні 2012 р.*, с. 190, 191.
- Готун, І. А., Казимір, О. М., Синиця, С. В., Лепом'ящих, В. Ю., Колосов, Ю. Г., Шахрай, Д. О., Лозниця, Т. В., Квітницький, М. В. 2014. Дослідження поселення Козаків Яр у Ходосівці. *Археологічні дослідження в Україні 2013 р.*, с. 146, 147.
- Готун, І. А., Казимір, О. М., Володарець-Урбанович, Я. В., Сухонос, А. М., Гунь, М. О., Бітковська, Т. В., Шуман, А. Г., Черновол, Д. К., Лозниця, Т. В. 2019. *Звіт про розкопки та розвідки Північної експедиції ІА НАН України на Ходосівському археологічному комплексі у 2019 р.* НА ІА НАН України, ф. 64, 2019/47.
- Готун, І., Петраускас, А., Казимір, О., Шахрай, Д., Бабенко, Р., Сухонос, А., Гунь, М. 2019. Шляхами Вікентія Хвойки. *Археологічні дослідження в Україні 2017 р.*, с. 84-86.
- Готун, І. 2020. Роботи в Гребенях на Київщині. *Археологічні дослідження в Україні 2018 р.*, с. 68, 69.
- Готун, І., Володарець-Урбанович, Я., Черновол, Д., Авраменко, О. 2020а. Словянське селище Ходосівка-Козаків Яр і трипільське поселення Ходосівка-Зоцієва Гора. *Археологічні дослідження в Україні 2019 р.*, с. 89-91.
- Готун, І., Сорокун, А., Сухонос, А. 2020б. Матеріали доби первісності з урочища Рославське у Ходосівці. *Археологічні дослідження в Україні 2019 р.*, с. 93-96.
- Готун, І. А., Казимір, О. М., Манігда, О. В., Борисов, А. В. 2022. Забутий осередок Дніпровської лінії укріплень. *Археологія і давня історія України*, 3 (44), с. 196-215.
- Гусев, С. О. 1995. *Трипільська культура Середнього Побужжя рубежу IV—III тис. до н. е.* Вінниця.
- Захарук, Ю. М. 1956. Поселення софіївського типу в околицях Києва. *Археологічні пам'ятки УРСР*, 6, с. 111-115.
- Кириленко, О. С., Пічкур, Є. В. 2016. Період енеоліту. В: Шидловський, П. С., Лисенко, С. Д., Кириленко, О. С. Сорокун, А. А., Пічкур, Є. В. *Первісна археологія Нижнього Подесення*. Київ, с. 95-138.
- Кириленко, О. С. 2017. *Пізнотрипільське населення Київського Подніпров'я в контексті культури Східної Європи. Автореферат дисертації канд. іст. наук.* КНУ імені Тараса Шевченка.
- Комар, О. В. 2018. Археологічне та археомагнітне датування волинцевських комплексів Ходосівського поселення. *Археологія і давня історія України*, 3 (28), с. 168-191.
- Круц, В. А. 1977. *Позднетрипольские памятники Среднего Поднепровья*. Киев: Наукова думка.
- Максимов, Е. В. Орлов, Р. С. 1970. Новые заруби-нецкие и раннеславянские памятники близ Киева. *Археологические открытия 1969 г.*, с. 261, 262.
- Моця, О. П., Готун, І. А., Петраускас, А. В., Шахрай, Д. О. 2018. Маловідоме давньоруське городище на Середньому Дніпрі. *Археологічні дослідження в Україні 2016 р.*, с. 97.
- Моця, О., Готун, І., Петраускас, А., Шахрай, Д., Бабенко, Р., Черновол, Д. 2019. Давньоруське городище в Гребенях за результатами нових робіт. *Археологічні дослідження в Україні 2017 р.*, с. 98-101.
- Орлов, Р. С. 1970. Исследования раннеславянских памятников на Киевщине. *Археологические открытия 1969 г.*, с. 264, 265.
- Орлов, Р. С. 1972а. Поселення з керамікою волинцевського типу на Київщині. *Археологічні дослідження в Україні 1969 р.*, IV, с. 236-241.
- Орлов, Р. С. 1972б. Розвідка ранньослов'янських пам'яток поблизу Києва. *Археологія*, 5, с. 96-105.
- Петраускас, А. В., Готун, І. А., Шахрай, Д. О., Казимір, О. М., Гунь, М. О. 2018. Про роботи в Гребенях на Київщині. *Археологічні дослідження в Україні 2016 р.*, с. 99-101.
- Петрашенко, В. А. 1987. Работы Днепровской древнерусской экспедиции. *Археологические открытия 1985 г.*, с. 392, 393.
- Петрашенко, В. А. 1988. Волинцевская культура на Правобережном Поднепровье. В: *Историко-археологический семинар «Чернигов и его округа в IX—XIII вв.» (26—28 сентября 1988 г.): Тезисы докладов.* Чернигов, с. 98-101.
- Петрашенко, В. О. 1989. Волинцевська культура на правобережному Подніпров'ї (за матеріалами Ходосівського поселення). *Археологія*, 2, с. 32-44.
- Петрашенко, В. О. 1990. Волинцевська культура на Правобережном Поднепровье. В: Толочко, П. П. (ред.). *Проблемы археологии Южной Руси: Материалы историко-археологического семинара «Чернигов и его округа в IX—XIII вв.» (Чернигов, 26—28 сентября 1988 г.)*. Киев: Наукова думка, с. 47-31.
- Петрашенко, В. О. 1997. Пам'ятки VIII—IX ст. Правобережного Подніпров'я. В: Моця, О. П. (ред.). *Південноруське село IX—XIII ст. (нові пам'ятки матеріальної культури)*. Київ: ІЗМН, с. 6-18.
- Погожева, А. П. 1983. *Антропоморфная пластика Триполья*. Новосибирск: Наука.
- Сухобоков, О. В. 1972. *Отчет о работах близ с. Ходосовка Киево-Святошинского района Киевской области (1972 г.)*. НА ІА НАН України, ф. 64, 1972/216.
- Сухобоков, О. В. 1977. До питання про пам'ятки волинцевського типу. *Археологія*, 21, с. 55-65.
- Якубенко, О. О. 2011. Антропоморфна пластика трипільського поселення Володимирівка. В: Ковтанюк, Н. (ред.). *Тематичний збірник наукових праць (20 років Незалежності України)*. Київ, с. 56-80.

- Якубенко, О. О. 2016. Антропоморфна статуетка з трипільського поселення Коломийщина II. *Науковий вісник Національного музею історії України*, 1, I, с. 18-31.
- Aldea, I. Al., 1968. O statueta cu cap mobil de la Petrești, *Sargeția. Acta Musei Regionalis Devensis*, V, p. 11-13.
- Dumitrescu, H., Dumitrescu, V. 1959. Săpăturile de la Traian-Dealul Fintinilor, *Materiale și cercetări arheologice*, 6, p. 157-178.
- Dumitrescu, V. 1941. Une figurine de type thessalien découverte a Gumelnița. *Dacia*, VII—VIII, p. 97-102.
- Dumitrescu, V. 1945. La station préhistorique de Traian (dép. de Neamț, Moldavie); fouilles des années 1916, 1918 et 1940. *Dacia*, IX—X (1941—1944), p. 11-114.
- Dumitrescu, V. 1960. O nouă statueta de tip tesalic descoperită la Gumelnița. *Studii și Cercetări de Istorie Veche și Arheologie*, XI, 2, p. 245-257.
- Kadrow, S., Koško, A., Videiko, M. 1995. Pottery stylistics of the Sofievka type, genetic-cultural qualification. *Baltic-Pontic-Studies*, 3, p. 200-213.
- Koško, A., Videiko, M. 1995. Origins of Neolithic-Eneolithic cremation rites in Europe and Sofievka type rituals. *Baltic-Pontic studies*, 3, p. 247-258.
- Monah, D. 1997. *Plastica antropomorfa a culturii Cucuteni-Tripolie*. Iași: Muzeul de Istorie Piatra-Neamț.
- Nemejcova-Pavukova, V. 1974. Beitrag zum Kennen der Postbolera-Entwicklung der Badener Kultur. *Slovenska Archeologia*, XXII, 2, s. 238-360.
- Ordentlich, I. 1967. Două statuete cu «cap mobil» descoperite la Sălacea. *Studii și Cercetări de Istorie Veche și Arheologie*, XVIII, 1, p. 147-154.
- Pogoșeva, A. P. 1985. *Die Statuetten der Tripolje-Kultur*. Beiträge zur allgemeinen und vergleichenden Archäologie, 7. Bonn.
- Roman, P. I., Nemeti, I. 1978. *Cultura Baden on România*. București: Academia RS România.
- Sorochin, V., Borziac, I. 2001. Plastica antropomorfa din așezarea cucuteniană Iabloana I, jud. Bălți. *Memoaria Antiquitatis*, XXII, p. 115-136.
- Vlassa, N. 1966. Douăsprezece figurine cu cap mobil de la Turdaș. *Sargeția. Acta Musei Regionalis Devensis*, IV, p. 9-16.
- man, A. H., Chernovol, D. K., Loznytsia, T. V. 2019. *Zvit pro rozkopky ta rozvidky Pivnichnoi ekspeditsii IA NAN Ukrainy na Khodosivskomu arheolohichnomu kompleksi u 2019 r.* NA IA NAN Ukrainy, f. 64, 2019/47.
- Hotun, I., Petrauskas, A., Kazymir, O., Shakhrai, D., Babenko, R., Sukhonos, A., Hun, M. 2019. Shliakhmy Vikentii Khvoiky. *Arkheolohichni doslidzhennia v Ukraini 2017 r.*, s. 84-86.
- Hotun, I. 2020. Roboty v Hrebieniakh na Kyivshchyni. *Arkheolohichni doslidzhennia v Ukraini 2018 r.*, s. 68, 69.
- Hotun, I., Volodarets-Urbanovych, Ya., Chernovol, D., Avramenko, O. 2020a. Slovianske selyshe Khodosivka-Kozakiv Yar i trypilske poselennia Khodosivka-Zotsiieva Hora. *Arkheolohichni doslidzhennia v Ukraini 2019 r.*, s. 89-91.
- Hotun, I., Sorokun, A., Sukhonos, A. 2020b. Materialy doby pervisnosti z urochyscha Roslavske na Khodosivtsi. *Arkheolohichni doslidzhennia v Ukraini 2019 r.*, s. 93-96.
- Hotun, I. A., Kazymir, O. M., Manihda, O. V., Borysov, A. V. 2022. Zabutyi oseredok Dniprovskoi linii ukriplen. *Arkheolohiia i davnia istoriia Ukrainy*, 3 (44), s. 196-215.
- Husiev, S. O. 1995. *Trypilska kultura Srednoho Pobuzhzhia rubezhu IV—III tys. do n. e.* Vinnytsia.
- Zakharuk, Yu. M. 1956. Poselennia sofiivskoho typu v okolytsiakh Kyieva. *Arkheolohichni pam'iatky URSR*, 6, s. 111-115.
- Kyrylenko, O. S., Pichkur, Ye. V. 2016. Period eneolitu. In: Shydlovskiy, P. S., Lysenko, S. D., Kyrylenko, O. S., Sorokun, A. A., Pichkur, Ye. V. *Pervisna arheolohiia Nyzhnoho Podesennia*. Kyiv, s. 95-138.
- Kyrylenko, O. S. 2017. *Piznotrypilske naseleння Kyivskoho Podniprovia v konteksti kultur Skhidnoi Yevropy*. Avtoreferat dysertatsii kand. ist. nauk. KNU imeni Tarasa Shevchenka.
- Komar, O. V. 2018. Arkheolohichne ta arkhemahnitne datuvannia volyntsevskyykh kompleksiv Khodosivskoho poselennia. *Arkheolohiia i davnia istoriia Ukrainy*, 3 (28), s. 168-191.
- Kruts, V. A. 1977. *Pozdnetripolskie pamiatniki Srednego Podneprovia*. Kiev: Naukova dumka.
- Maksimov, E. V., Orlov, R. S. 1970. Novye zarubinietskie i rannoslavianskie pamiatniki bliz Kiev. *Arkheologicheskie otkrytiia 1969 g.*, s. 261, 262.
- Motsia, O. P., Hotun, I. A., Petrauskas, A. V., Shakhrai, D. O. 2018. Malovidome davnoruske horodyshche na Serednomu Dnipro. *Arkheolohichni doslidzhennia v Ukraini 2016 r.*, s. 97.
- Motsia, O., Hotun, I., Petrauskas, A., Shakhrai, D., Babenko, R., Chernovol, D. 2019. Davnoruske horodyshche v Hrebieniakh za rezultatamy novykh robot. *Arkheolohichni doslidzhennia v Ukraini 2017 r.*, s. 98-101.
- Orlov, R. S. 1970. Issledovaniia rannoslavianskikh pamiatnikov na Kievshchine. *Arkheologicheskie otkrytiia 1969 g.*, s. 264, 265.
- Orlov, R. S. 1972a. Poselennia z keramikoju volyntsevskoho typu na Kyivshchyni. *Arkheolohichni doslidzhennia na Ukraini 1969 r.*, IV, s. 236-241.
- Orlov, R. S. 1972b. Rozvidka rannoslavianskykh pam'iatok poblyzu Kyieva. *Arkheolohiia*, 5, s. 96-105.
- Petrauskas, A. V., Hotun, I. A., Shakhrai, D. O., Kazymir, O. M., Hun, M. O. 2018. Pro roboty v Hrebieniakh na Kyivshchyni. *Arkheolohichni doslidzhennia v Ukraini 2016 r.*, s. 99-101.
- Petrashenko, V. A. 1987. Raboty Dneprovskoi drevnerusskoi ekspeditsii. *Arkheologicheskie otkrytiia 1985 g.*, s. 392, 393.
- Petrashenko, V. A. 1988. Volyntsevskaiia kultura na Pravoberezhnom Podneprovie. In: *Istoriko-arkheologicheskii seminar «Chernigov i ego okruga v IX—XIII vv.» (26—28 sentiabria 1988 g.): Tezisy dokladov*. Chernigov, s. 98-101.
- Petrashenko, V. O. 1989. Volyntsevskaiia kultura na pravoberezhnomu Podniprovi (za materialamy Khodosivskoho poselennia). *Arkheolohiia*, 2, s. 32-44.
- Petrashenko, V. A. 1990. Volyntsevskaiia kultura na Pravoberezhnom Podneprovie. In: Tolochko, P. P. (ed.). *Problemy arkeologii Iuzhnoi Rusi: Materialy istoriko-arkheologicheskogo seminaru «Chernigov i ego okruga v IX—XIII vv.» (Chernigov, 26—28 sentiabria 1988 g.)*. Kiev: Naukova dumka, s. 47-31.
- Petrashenko, V. O. 1997. Pam'iatky VIII—IX st. Pravoberezhnoho Podniprovia. In: Motsia, O. P. (ed.). *Pivdenoruske*

REFERENCES

- Bibikov, S. M., Shmahlii, M. M. 1964. Trypilske poselennia blyzko s. Hrebieni (roboty v zoni Kanivskoi HES). *Arkheolohiia*, 16, s. 131-136.
- Havryliuk, N. O. 2004. Vid redaktsii. *Arkheolohichni vidkrytiia v Ukraini 2002—2003 rr.*, s. 5, 6.
- Hotun, I. A., Kazymir, O. M., Sukhonos, A. M. 2007. Rozvidkovi roboty navkolo Khodosivky. *Arkheolohichni doslidzhennia v Ukraini 2006—2007 rr.*, s. 82, 83.
- Hotun, I. A., Sukhonos, A. M., Kazymir, O. M. 2007. Nove davnoruske selyshche poblyzu Khodosivky. *Arkheolohichni doslidzhennia v Ukraini 2006—2007 rr.*, s. 84-86.
- Hotun, I. A., Sorokun, A. A., Sukhonos, A. M. 2012. Khodosivka-Roslavske — nova pam'iatka doby pervisnosti. *Arkheolohichni doslidzhennia v Ukraini 2011 r.*, s. 245, 246.
- Hotun, I. A., Pereverziev, S. V., Sorokun, A. A., Sukhonos, A. M. 2013. Novi znakhidky materialiv doby pervisnosti na stoiantsi Khodosivka-Roslavske. *Arkheolohichni doslidzhennia v Ukraini 2012 r.*, s. 190, 191.
- Hotun, I. A., Kazymir, O. M., Synytsia, Ye. V., Nepomiaschchyykh, V. Yu., Kolosov, Yu. H., Shakhrai, D. O., Loznytsia, T. V., Kvitnytskyi, M. V. 2014. Doslidzhennia poselennia Kozakiv Yar u Khodosivtsi. *Arkheolohichni doslidzhennia v Ukraini 2013 r.*, s. 146, 147.
- Hotun, I. A., Kazymir, O. M., Volodarets-Urbanovych, Ya. V., Sukhonos, A. M., Hun, M. O., Bitkovska, T. V., Shu-

selo IX—XIII st. (novi pam'iatky materialnoi kultury). Kyiv: IZMN, s. 6-18.

Pogozheva, A. P. 1983. *Antropomorfnia plastika Tripolia*. Novosibirsk: Nauka.

Sukhobokov, O. V. 1972. *Otchet o rabotakh bliz s. Khodosivka Kievo-Sviatoshinskogo raiona Kievskoi oblasti (1972 g.)*. NA IA NAN Ukrainy, f. 64, 1972/21b.

Sukhobokov, O. V. 1977. Do pytannia pro pam'iatky volyn-tsevs'koho typu. *Arkheolohiia*, 21, s. 55-65.

Yakubenko, O. O. 2011. Antropomorfna plastyka trypill'skoho poselennia Volodymyrivka. In: Kovtaniuk, N. (ed.). *Tematychnyi zbirnyk naukovykh prats (20 rokiv Nezalezhnosti Ukrainy)*. Kyiv, s. 56-80.

Yakubenko, O. O. 2016. Antropomorfna statuetka z trypill'skoho poselennia Kolomyishchyna II. *Naukovyi visnyk Natsionalnoho muzeiu istorii Ukrainy*, 1, I, s. 18-31.

Aldea, I. Al., 1968. O statueta cu cap mobil de la Petrești, Sargeția. *Acta Musei Regionalis Devensis*, V, p. 11-13.

Dumitrescu, H., Dumitrescu, V. 1959. Săpăturile de la Traian-Dealul Fintinilor, *Materiale și cercetări arheologice*, 6, p. 157-178.

Dumitrescu, V. 1941. Une figurine de type thessalien découverte a Gumelnița. *Dacia*, VII—VIII, p. 97-102.

Dumitrescu, V. 1945. La station préhistorique de Traian (dép. de Neamț, Moldavie); fouilles des années 1916, 1918 et 1940. *Dacia*, IX—X (1941—1944), p. 11-114.

Dumitrescu, V. 1960. O nouă statueta de tip tesalic descoperită la Gumelnița. *Studii și Cercetări de Istorie Veche și Arheologie*, XI, 2, p. 245-257.

Kadrow, S., Koško, A., Videiko, M. 1995. Pottery stylistics of the Sofievka type, genetic-cultural qualification. *Baltic-Pontic-Studies*, 3, p. 200-213.

Koško, A., Videiko, M. 1995. Origins of Neolithic-Eneolithic cremation rites in Europe and Sofievka type rituals. *Baltic-Pontic studies*, 3, p. 247-258.

Monah, D., 1997. *Plastica antropomorfă a culturii Cucuteni-Tripolie*. Iași: Muzeul de Istorie Piatra-Neamț.

Nemejcova-Pavukova, V. 1974. Beitrag zum Kennen der Postholeraz-Entwicklung der Badener Kultur. *Slovenska Arheologia*, XXII, 2, s. 238-360.

Ordentlich, I. 1967. Două statuete cu «cap mobil» descoperite la Sălcea. *Studii și Cercetări de Istorie Veche și Arheologie*, XVIII, 1, p. 147-154.

Pogoševa, A. P. 1985. *Die Statuetten der Tripolje-Kultur*. Beiträge zur allgemeinen und vergleichenden Archäologie, 7. Bonn.

Roman, P. I., Némethi, I. 1978. *Cultura Baden on România*. București: Academia RS România.

Sorochin, V., Borziac, I. 2001. Plastica antropomorfă din așezarea cucuteniană Iabloana I, jud. Bălți. *Memoria Antiquitatis*, XXII, p. 115-136.

Vlassa, N. 1966. Douăsprezece figurine cu cap mobil de la Turdaș. *Sargeția. Acta Musei Regionalis Devensis*, IV, p. 9-16.

I. Hotun, D. Zhelaha, D. Chernovol

NEW TRYPILLIAN PLASTICS FROM THE MIDDLE DNEIPER REGION

The anthropomorphic figurines from Trypillian sites reflect not only certain ideological views and aesthetic preferences of the respective populations but also serve as reliable indicators for determining the placement of communities within the general structure of the Cucuteni-Trypilia cultural complex. This holds true for the figurines discovered by the Northern Expedition of the Institute of Archaeology of the National Academy of Sciences of Ukraine during the recent research at three multi-layered sites in Kyiv region where the Trypillia horizon was identified among the cultural layers.

The first site originates from the territory of the Kyivan Rus' settlement as part of the Dnieper fortified line southward from Hrebni village. It is known

in 19th-century publications but despite the extensive explorations in the region in the late past and the early current centuries it has been overlooked and was surveyed only in 2016. It was discovered that this site, in addition to layers from the Kyivan Rus' period, contains Trypillia artifacts including the figurine discussed in this paper.

The second artifact was found in the medieval settlement of Khodosivka-Roslavske in the southern outskirts of Kyiv which was discovered in 2007. The site, explored over a wide area, proved to be multi-layered with the artifact found in Trypillia layers as follows.

The objects from both sites are represented by the upper parts of female statuettes with modeled heads, torsos, and buttocks. Despite some differences in the composition of the clay and the modeling of the head, arms, and breast, the figurines from these sites belong to fairly common examples of ceramic statuettes from the BII and CI stages of the Trypillia culture. Their analogies are reflected in the developed classification schemes and have been found not only in the Dnieper River area but also in the Southern Bug area, the Bug-Dniester interfluvium, and the Middle Dniester basin.

The statuette from the adjacent multi-layered site which combines a Slavic settlement from the last quarter of the 1st millennium at the Kozakiv Yar and a Late Trypillia settlement at the Zotsieva Hora differs significantly morphologically and typologically from the mentioned examples. It has only one parallel in the Middle Dnieper area at the settlement Syrets I in Kyiv. Both settlements belong to Sofiyivka local group of CII stage.

The flat rounded body of the figurine, made of dense clay and fired in the oxidizing medium, is combined with the buttocks and legs with grooves in the upper part for attaching the head. Such statuettes are not typical for Trypillia sites but are inherent to synchronous sites beyond the Carpathians. According to scholars, they reflect cultural influences from the specified region defined in the literature as the process of «badenization».

Keywords: ceramic figurines, anthropomorphic plastic art, Hrebni-Horodyshe, Khodosivka-Roslavske, Khodosivka-Kozakiv Yar, Middle Dnieper area, Cucuteni-Trypilian cultural complex.

Одержано 24.02.2024

ГОТУН Ігор, кандидат історичних наук, Інститут археології НАН України, Київ, Україна.

HOTUN Igor, Candydat of Historical Sciences, Institute of Archeology, National Academy of Sciences of Ukraine, Kyiv, Ukraine.
ORCID: 0000-0002-9285-5107,
e-mail: ihor_hotun@iananu.org.ua.

ЖЕЛАГА Дмитро, Інститут археології НАН України, Київ, Україна.

ZHELAGA Dmytro, Institute of Archaeology, National Academy of Sciences of Ukraine, Kyiv, Ukraine.
ORCID: 0000-0002-2390-2563,
e-mail: zhelagadmytro@gmail.com.

ЧЕРНОВОЛ Дмитро, кандидат історичних наук, Інститут археології НАН України, Київ, Україна.

CHERNOVOL Dmytro, Candydat of Historical Sciences, Institute of Archeology, National Academy of Sciences of Ukraine, Kyiv, Ukraine.
ORCID: 0000-0001-8208-0355,
e-mail: ch_d_k@ukr.net.