

*Р. Литвиненко*

## АРЕАЛ КУЛЬТУРИ БАГАТОВАЛИКОВОЇ КЕРАМІКИ (БАБІНСЬКОЇ) В ОЦІНЦІ С. С. БЕРЕЗАНСЬКОЇ

*Статтю присвячено одному з аспектів дослідження культури багатоваликкової кераміки С. С. Березанською — визначенню її культурного ареалу.*

**Ключові слова:** Східна Європа, бронзовий вік, культура багатоваликкової кераміки, культурне коло Бабіне, ареал, Софія Станіславівна Березанська.

**Вступ.** Культура багатоваликкової кераміки (КБК) була виділена Софією Станіславівною Березанською на зламі 1950-х—1960-х рр. (Березанская 1960; 1962). Як водиться, однією з характеристик нової культури був її ареал, що на той період окреслювався винятково на підставі поширення поселенських пам'яток, оскільки її могильники були ще невідомими. Протягом наступних років джерельна база невпинно збільшувалась, як за рахунок відкриття нових поселень, так, особливо, і завдяки виділенню поховань КБК з масиву курганних пам'яток, корпус яких стрімко зростав у період новобудовних розкопок. Упродовж трьох десятиріч, на які припадає активний період досліджень КБК С. С. Березанською, об'єктивно трансформувалася і ареал виділеної нею культури, що час від часу відбивалось у публікаціях авторки. А якщо врахувати, що область поширення КБК або бабінської культури (за номенклатурою деяких дослідників), взагалі неоднаково окреслювалася різними фахівцями, і впливали на це не лише відмінності у використуваній джерельній базі, а й деякі принципові розбіжності в культурній атрибуції пам'яток певних регіонів, пропонований читачеві історіографічний сюжет набуває особливого значення.

**Дослідження.** На час виділення КБК (кінець 1950-х рр.) її ареал окреслювався

С. С. Березанською на підставі поселенських пам'яток як такий, що охоплював терени степу—лісостепу—полісся зі сходу до заходу від Сіверського Донця до лівобережного Південно-бужжя (Уманщина й Вінниччина), а з півдня до півночі від Нижньої Наддніпряни через Середню Наддніпрянину й Лівобережний Лісостеп (Попсілля й Посулля) до Подесіння й Посейм'я (Курськ), а далі до Середньої Донщини (Вороніж) (Березанская 1957, с. 30—31; 1960а, с. 44—46; 1960b, с. 31—38).

Наступна праця, присвячена виявленню поховального обряду КБК, який так і не вдалось з'ясувати, нічого нового для уточнення культурного ареалу не додала: наведені авторкою два десятки комплексів, серед яких у кращому випадку половина належить до КБК, походили зі степових областей України (Дніпропетровська, Херсонська, Миколаївська, Одеська) і лише один — з Воронезької (Березанская 1962, с. 6), тобто всі вони вписувались до області, раніше окресленої поселеннями.

Подібно, але з деякими відмінностями, визначав ареал КБК С. Н. Братченко (1969; 1971). В «Радянській енциклопедії історії України» дослідник вказував, що культура багатопружкової кераміки «поширена в степовій і лісостеповій частині України і на території між Дністром і Доном» (Братченко 1969, с. 98), тим самим розсунувши ареал в обох широтних напрямках. У першому виданні «Археології Української РСР» ареал було окреслено чіткіше й детальніше: «Пам'ятки багатоваликкової кераміки поширені на значному просторі Східної Європи як у степовій, так і лісостеповій смузі. Ареал їх майже збігається з областю, зайнятою в попередній час катакомбною і частково середньодніпровською культура-

ми. Північна межа їх проходить по кордону України, далі йде через Курицину, охоплюючи Воронежську і частково Липецьку області; південна — тягнеться узбережжям Чорного й Азовського морів та нижньою течією Дону. На сході межею поширення пам'яток є Дон. Західний кордон проходить приблизно по лінії Одеса — Кишинів — Вінниця — Житомир» (Братченко 1971, с. 335, карта 3: IV).

На 1960—1980-і рр. припав період масштабних новобудовних розкопок, завдяки яким джерельна база поповнилась тисячами курганных поховань бронзового віку. Саме завдяки цьому вдалось досягти критичної маси матеріалу, яка дозволила в середині 1970-х рр. знайти «ключі» для ідентифікації поховань КБК серед масиву курганных захоронень (Писларий 1975; Отрощенко 1978). Стрімке ж поповнення корпусу поховальних пам'яток КБК новими матеріалами, а також виявлення їх серед матеріалів старих розкопок (М. Ю. Бранденбурга, В. О. Городцова, А. В. Добровольського та інших), певною мірою вплинуло на уявлення щодо її культурного ареалу. Більш того, могильники різних регіонів демонстрували виразні відмінності на рівні поховальної обрядовості КБК. На нашу думку, саме ця обставина виступила ключовим чинником, який дозволив побачити в цій культурі локальні особливості. Їх помітила С. С. Березанська, яка, узагальнюючи результати й підбиваючи підсумок двадцятирічному періоду дослідження КБК, окреслювала її основний ареал Молдовою, майже всією Степовою і південними районами Лісостепової України, а також басейном Дону, при цьому пропонуючи виділяти в ній 4 локальні варіанти — Південно-Західний, Нижньодніпровський, Північно-Східний, Нижньодонський (Березанская 1979, с. 4).

З огляду на те, що далеко не всі праці С. С. Березанської, в яких йшлося про КБК і окреслювався її ареал, супроводжувались відповідними мапами, варто згадати й монографію, присвячену бронзовому віку північної України (Березанская 1982). В цій книзі, характеризуючи КБК, авторка наводить вже відомі за її публікаціями кордони культури — «значна частина Степової та південні райони Лісостепової України, а також басейн Дону»<sup>1</sup>, з окремими пам'ятками, виявленими далеко за межами окресленої території — і візуалізує їх мапою (Березанская 1982, с. 25, рис. 13: 1), з якої ми зробили екстракт (рис. 1). Зіставлення цієї мапи з ареалом, окресленим трьома роками раніше (Березанская 1979), засвідчує, на перший погляд, дивну ситуацію: в більш ранній публікації ареал виявився ширшим, ніж в пізнішій праці. Але цьому є просте пояснення: монографія 1982 р. містить матеріали докторської дисертації, захищеної С. С. Березанською п'ятьма роками раніше (Березанская 1977).

1. Тут і далі переклад наш, Р. Л.

Тим часом неодноразові спроби українських (Березанська 1960а; 1960b; 1962; 1979; Братченко 1971; 1977, с. 31—32) і деяких російських (Качалова 1972) археологів залучати до складу КБК пам'ятки катакомбної культури з багатоваликовою керамікою Середньої Донщини викликала рішучу й обґрунтовану критику з боку Ю. П. Матвеева і А. Д. Пряхіна (Матвеев 1980; Пряхин 1982, с. 18—19, 81—83). Показово, що воронезькі дослідники першими, навіть швидше за більшість українських, зрозуміли та усвідомили сенс пропозиції С. Н. Братченка називати культуру за епонімом — *бабинською*. Причому вони не лише взяли на озброєння цю дефініцію, а й наголошували на доцільності її вжитку (Матвеев 1980, с. 73, прим. 30; Пряхин 1980; 1982, с. 83, 139). Як не дивно, але ці аргументи не вплинули на провідних українських фахівців і вони певний час продовжували сприймати поселення й поховання з багатоваликовим посудом середньодонської катакомбної культури як приналежні до КБК-бабинської, а відтак включати Середню Донщину до її ареалу (Братченко 1985, с. 451, 457; Березанская 1986, с. 6). Втім, деякі зрушення відбулися, адже публікуючи мапу, на якій поселення й могильники Воронежської обл. позначені як приналежні до КБК, С. С. Березанська зазначала, що «донські пам'ятки з багатоваликовою керамікою складають особливу тему, яка в даній праці не розглядається» (Березанская 1986, рис. 1: 181—188, с. 23).

Цікаво зіставити оцінки ареалу КБК українськими археологами на середину 1980-х рр., з результатами, отриманими в цей же період Е. С. Шарафутдіновою. На думку дослідниці, ареал КБК охоплював: «в лісостепу від Попруття до Донщини й, вірогідно, Саратовське Поволжя; в степу — від гирла Дунаю аж до Нижнього Дону й Нижнього Маничу, а також Крим і Степове Прикубання» (Шарафутдінова 1987, с. 28). При загальній подібності, ці результати все-таки різнились, причому, як показали подальші дослідження, на користь ленинградської археологині. Згодом східні й північно-східні кордони КБК-бабинської було додатково уточнено й відсунуто до Волги й Волго-Донського межиріччя (Литвиненко 1996, с. 167, рис. 2; Шарафутдінова 1996).

Запропоноване С. С. Березанською (1979) на Донецькій конференції нове бачення КБК, як гетерогенного утворення, згодом було втілене в авторському розділі колективної монографії, присвяченої культурам бронзової доби на теренах України (Березанская 1986). Визначення культурного ареалу загалом не змінилось, дещо трансформувалась лише перелік локальних груп або варіантів: південно-західний, нижньодніпровський, середньодніпровський і східний (донецький). Як і раніше, зазначалось, що окремі пам'ятки КБК трапляються далеко за межами окресленої території — на Волині, в

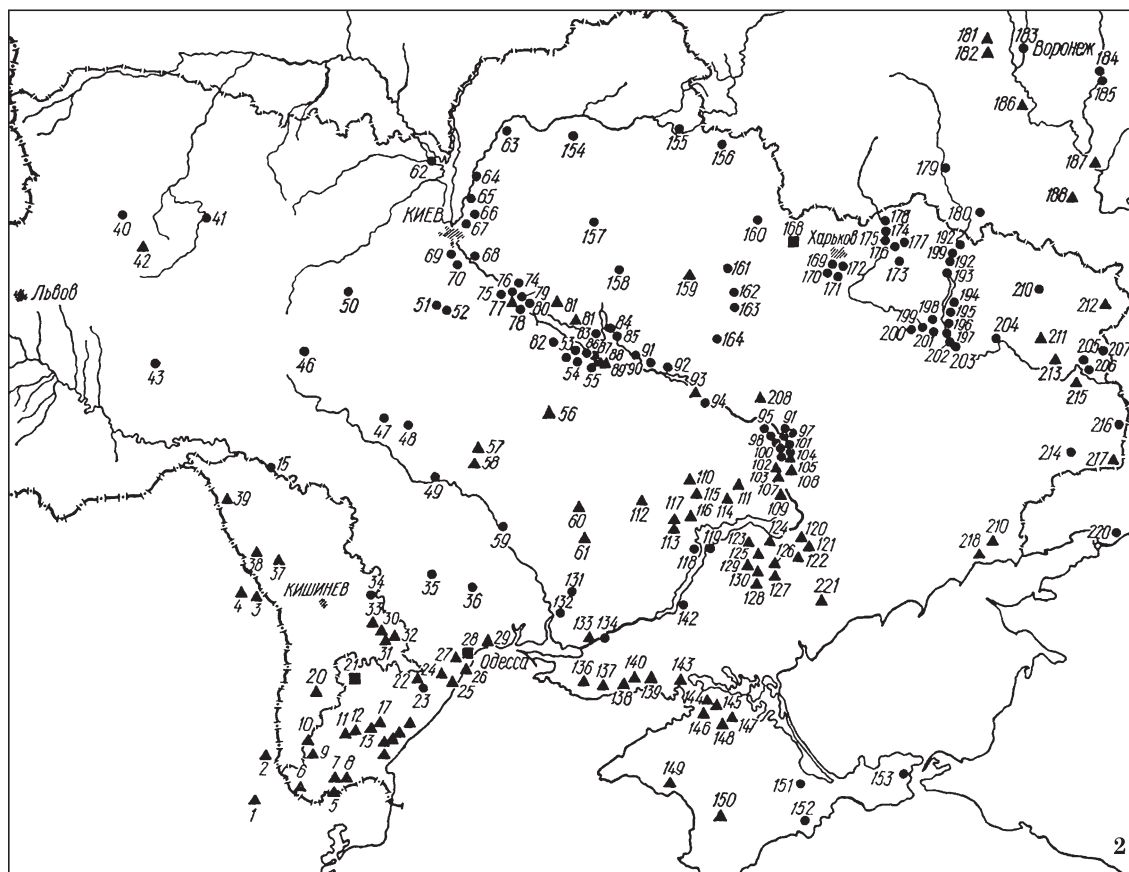
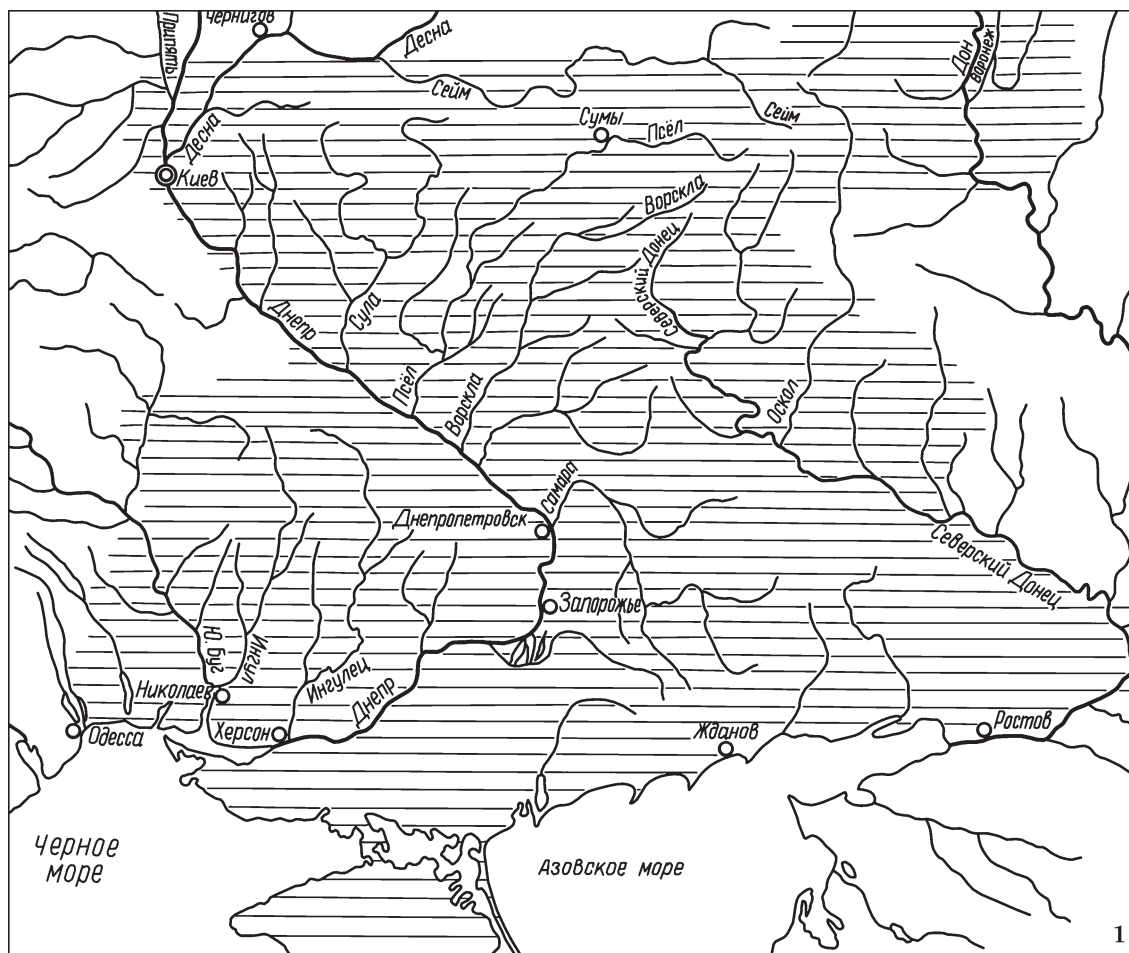
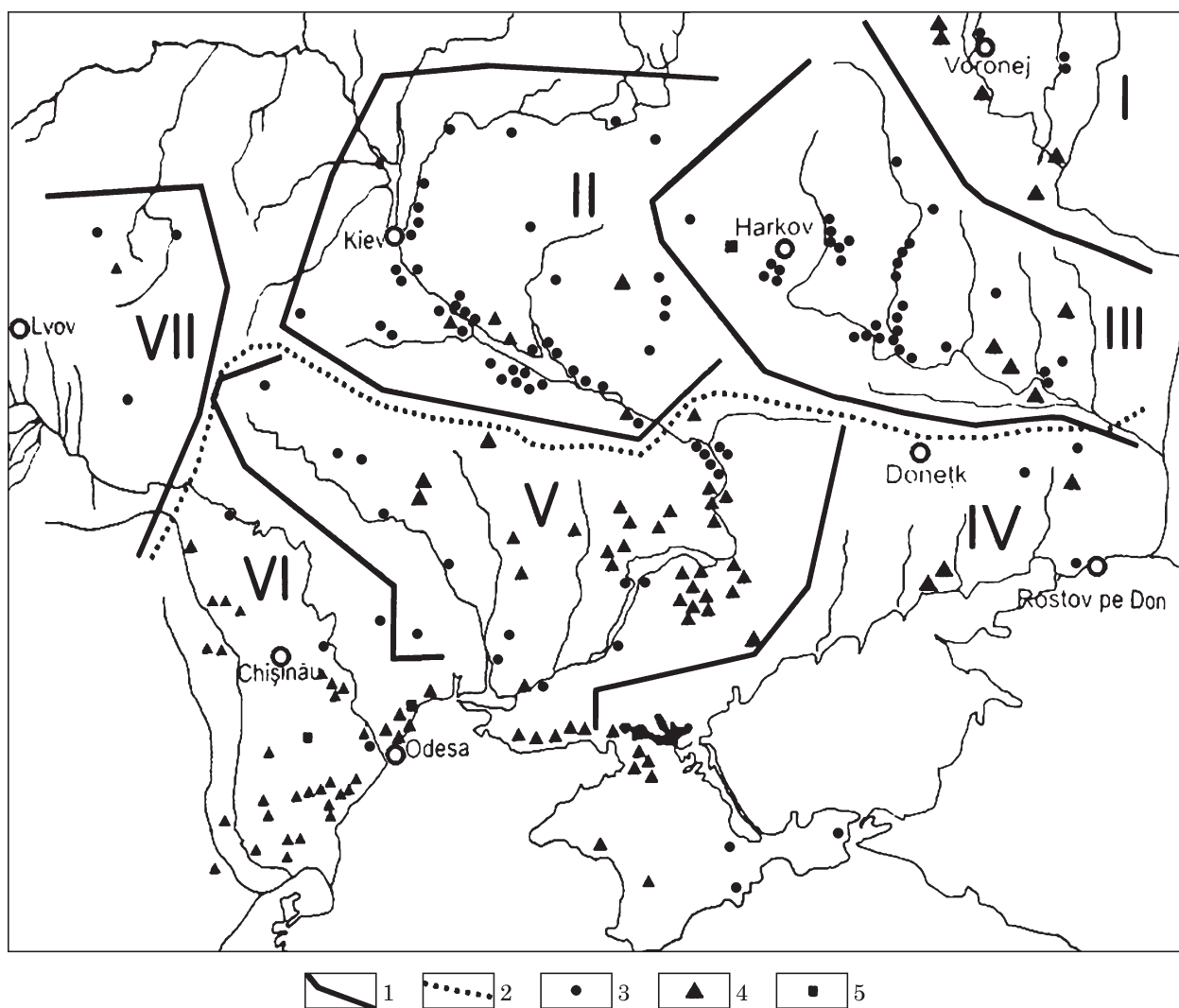


Рис. 1. Ареали культуры багатоваликовой керамики: 1 — Березанская 1982; 2 — Березанская 1986



**Рис. 2.** Область поширення культури Делачеу-Бабине (за: Pâslaru 2006, pl. 23). **Умовні позначки:** 1 — межі областей; 2 — межа між лісостепом і степом; 3 — поселення; 4 — могильники; 5 — скарби. **Межі областей:** I — лісостеп Середньої Донщини; II — лісостеп Середньої Наддніпрянщини; III — лісостеп Дінця; IV — степ Нижньої Донщини і Криму; V — степ Нижньої Наддніпрянщини; VI — Північно-Західне Причорномор'я і Дунай-Дністровське межирччя; VII — Прикарпаття і Волинь

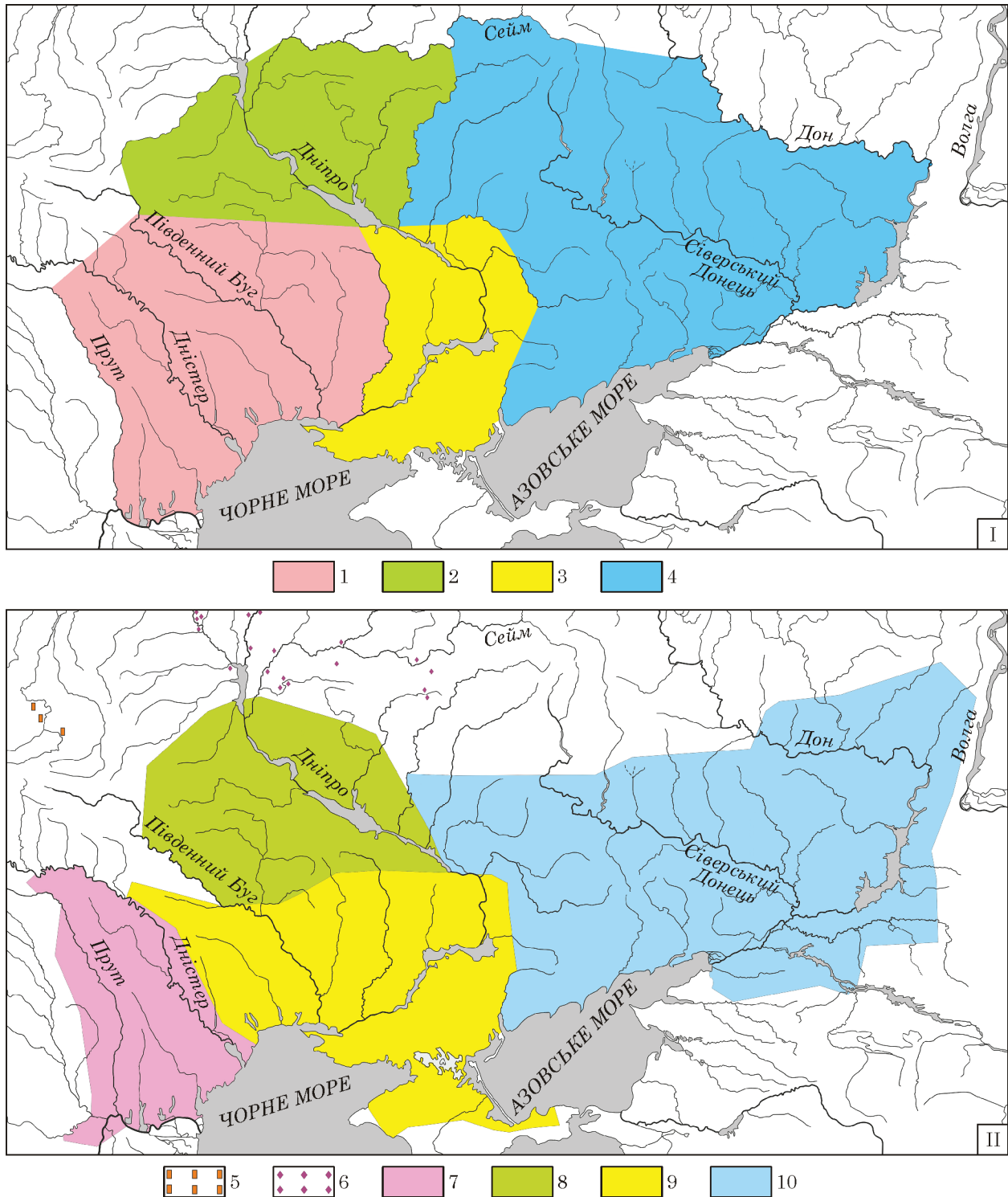
Румунії та на Волзі (Березанская 1986, с. 6—7). В цій розгорнутій праці авторка доволі детально описала кордони локальних варіантів, хоча й не втілила цей поділ на мапі.

Востанне, коли С. С. Березанська писала про ареал КБК, була її контраверсійна стаття, де авторка висловила сумнів щодо існування культури, яку вона виділила трьома десятиріччями раніше (Березанская 1998). Цього разу було зазначено, що дослідники відводять для КБК «величезну територію від Пруту до Уралу й від Волині до Криму», з охопленням трьох географічних зон — Полісся, лісостепу і степу (Березанская 1998, с. 61). Неочікуваним стало розширення східного кордону до Уралу. Але, оскільки авторка при цьому посилається на інших науковців, то залишаємо дане питання без коментарів.

Цікаво зіставити окреслений С. С. Березанською ареал з кордонами КБК, які навів двома роками раніше І. Т. Черняков (1996,

с. 60): «від Нижнього Подунав'я—Попруття і Східного Прикарпаття на заході до Волги й Дону на сході, від берегів Чорного і Азовського морів на півдні до лісостепової (і навіть поліської) зони Молдови, України та Росії на півночі». Ці межі на середину 1990-х рр. видаються найбільш коректними, можливо через їхню загальність і відсутність конкретизації.

На початку нового століття побачила світ монографія Й. Пислару, присвячена культурі, названій ним Делачеу-Бабине (Pâslaru 2006), в якій було опубліковано матеріали захищеної дослідником кількома роками раніше другої своєї дисертації — доктора філософії (Ph. D.). Окреслений автором ареал в певних частинах відповідав його оцінкам на середину 1980-х рр. (Pâslaru 2006, pl. 54) і, зокрема, заслуговує на претензію воронезьких археологів за включення до нього теренів середньодонської катакомбної культури (Матвеев 1980; Пряжин 1982). В іншій частині, насамперед у лівобережжі Ниж-



**Рис. 3.** Культурні ареали КБК (Бабіне): I — локальні варіанти культури багатоваликової кераміки (за: Березанская 1986); II — структурні одиниці культурного кола Бабіне (Литвиненко 2009, рис. 2). **Умовні позначки:** 1 — Південно-західний варіант КБК; 2 — Середньо-дніпровський варіант КБК; 3 — Нижньо-дніпровський варіант КБК; 4 — Східний (донецький) варіант КБК; 5 — пам'ятки Поділля, Волині та Західного Полісся; 6 — Деснянсько-Сейминська та Наддніпрянсько-Прип'ятьська поліські групи; 7 — Дністровсько-Прутський варіант ДПБК; 8 — Дніпро-Бузький варіант ДПБК; 9 — Дніпро-Дністровський варіант ДПБК; 10 — Дніпро-Донська бабинська культура (ДБК)

ньої Донщини й Доно-Волзькому межиріччю (Pâslaru 2006, pl. 35, 54) окреслений ареал відбивав дослідницьку ситуацію десь на середину 1990-х рр. Але найбільш неочікуваним виявився поділ культурного ареалу на 7 об-

ластей, принципи виділення яких залишилися утаємниченими (Pâslaru 2006, p. 30, pl. 23): автор лише зазначив, що всю територію культури можна поділити на дві природно-кліматичні зони — північну лісостепову й південну сте-

пову (з дивно проведеним кордоном між цими зонами на мапі — Р. Л.), кожна з яких включає по три області (рис. 2). З огляду на відсутність зіставлення між собою та якоїсь іншої оцінки цих областей, залишається припускати, що вони були виділені як робочі одиниці, що не несуть на собі жодного культурно-таксономічного навантаження. Втім, реальні причини такого поділу залишаються відомими лише його авторові.

У ХХІ ст., за півсторіччя після виділення КБК-бабинської, було захищено першу докторську дисертацію, присвячену цьому археологічному феномену в цілому (Литвиненко 2009). Одним з її положень було введення до наукової номенклатури нової дефініції *культурне коло / область Бабине* (ККБ), до складу якого входило дві бабинські культури, одна з яких поділялась на три локальні варіанти, а також кілька периферійних груп пам'яток (Литвиненко 2009, рис. 2). Дещо згодом буде виділено третю бабинську культуру, включену до ККБ (Мимоход 2013; 2014). В ході роботи над дисертацією автор вирішив порівняти на картографічному рівні свої результати культурно-таксономічного групування з тими, що раніше були запропоновані С. С. Березанською. Для цього, керуючись ретельними описами дослідниць (Березанская 1986, с. 7—8, 14, 23, 29), було укладено мапу з ареалами локальних варіантів КБК. На стадії підготовки до захисту, дисертантові довелося зустрічатися з Софією Станіславівною, яка люб'язно погодилась виступити одним з офіційних опонентів. Під час такої зустрічі, окрім іншого, розглядали й ці, накреслені мною, мапи: локальних варіантів КБК — Березанської (рис. 3: I) і структурних одиниць культурного кола Бабине — Литвиненка (рис. 3: II). Уважно зіставивши обидві мапи, Софія Станіславівна з усмішкою сказала: «Ну, погодься, схожі». Мені нічого не залишалось, як визнати загальну подібність отриманих нами результатів, за змістовної їх відмінності.

**Висновки.** Історія досліджень археологічного феномену, відомого в науці як культура багатоваликів кераміки або бабинська, що наразі перетворилась в культурне коло Бабине, супроводжувалась визначенням і неодноразовими уточненнями її ареалу. Протягом перших чотирьох десятиріч цієї наукової епопеї загально визнаним авторитетом в ній, а почасти й лідером, виступала С. С. Березанська. Попри значні результати, отримані дослідницею та іншими науковцями у визначенні культурного ареалу, цей аспект і наразі залишається не до кінця з'ясованим. Потребують уточнення межі бабинської області на лівобережжі Нижньої Донщини, у лісостепу Дніпровського Лівобережжя, на Сіверщині й Поліссі, а також в лісостепу Поділля, Волині й Галичини, що потребує здійснення додаткових польових досліджень у названих регіонах.

## ЛІТЕРАТУРА

- Березанская, С. С. 1957. Новые памятники эпохи бронзы и раннего железа в бассейне Сейма. *Краткие сообщения Института истории материальной культуры*, 67, с. 28-35.
- Березанская, С. С. 1960а. Культуры средней бронзы в левобережном Полесье Украины. *Краткие сообщения Института археологии АН УССР*, 10, с. 36-47.
- Березанская, С. С. 1960б. Об одной из групп памятников средней бронзы на Украине. *Советская археология*, 4, с. 26-41.
- Березанская, С. С. 1962. О погребениях культуры многоваликовой керамики. *Материалы по археологии Северного Причерноморья*, 4, с. 6-15.
- Березанская, С. С. 1977. *Северная Украина в эпоху бронзы (середина и вторая половина II-го тыс. до н. э.)*. Автореферат диссертации д-ра ист. наук. ИА АН УССР. Киев.
- Березанская, С. С. 1979. Основные результаты изучения культуры многоваликовой керамики. В: *Проблемы эпохи бронзы юга Восточной Европы. Тезисы докладов конференции*. Донецк, с. 4-6.
- Березанская, С. С. 1982. *Северная Украина в эпоху бронзы*. Киев: Наукова думка.
- Березанская, С. С. 1986. Культура многоваликовой керамики. В: Артеменко, И. И. (ред.). *Культуры эпохи бронзы на территории Украины*. Киев: Наукова думка, с. 5-43.
- Березанская, С. С. 1998. КМК — культура или керамический стиль. В: Тощев, Г. Н. (ред.). *Проблемы изучения катакомбной культурно-исторической общности (ККИО) и культурно-исторической общности многоваликовой керамики (КИОМК)*. Запорожье, с. 60-65.
- Братченко, С. Н. 1969. Багатоваликів кераміки культура. В: Скаба, А. Д. (ред.). *Радянська енциклопедія історії України*. 1. Київ, с. 98.
- Братченко, С. Н. 1971. Пам'ятки багатоваликів кераміки. В: Бібіков, С. М. (ред.). *Археологія Української РСР*. 1. Київ: Наукова думка, с. 334-344.
- Братченко, С. Н. 1977. К вопросу о сложении бабинской культуры (многоваликовой керамики). В: Телегин, Д. Я. (ред.). *Вильнянские курганы в Днепровском Надпорожье*. Киев: Наукова думка, с. 21-42.
- Братченко, С. Н. 1985. Культура многоваликовой керамики. В: Артеменко И. И. (ред.). *Археология Украинской ССР*. 1: Первобытная археология. Киев: Наукова думка, с. 451-458.
- Качалова, Н. К. 1972. Погребения культуры многоваликовой керамики на Среднем Дону. *Сообщения Государственного Эрмитажа*, XXXV, с. 57-58.
- Литвиненко, Р. А. 1996. К оценке культуры многоваликовой керамики Восточного Надазовья. В: Горбов, В. Н. (ред.). *Северо-Восточное Приазовье в системе евразийских древностей (энеолит — бронзовый век)*. *Материалы международной конференции*. 1. Донецк, с. 65-71.
- Литвиненко, Р. О. 2009. *Культурне коло Бабине (за матеріалами поховальних пам'яток)*. Дисертація д-ра іст. наук. Київ: ІА НАН України.
- Матвеев, Ю. П. 1980. Культурно-историческая оценка памятников с многоваликовой керамикой. *Археология восточноевропейской лесостепи*, с. 66-75.
- Мимоход, Р. А. 2013. Посткатакомбный период в Нижнем Поволжье и Волго-Донском междуречье: содержание и дефиниции. *Археология Восточно-Европейской степи*, 10, с. 167-179.

Мимоход, Р. А. 2014. Посткатакомбний період в Нижньому Поволжжі: от криволукської культурної групи к волго-донської бабинської культурі. *Краткіє повідомлення Інститута археології*, 232, с. 100-119.

Отрошенко, В. В. 1978. О культурній приналежності погребеній с костяними пряжками. В: *Археологічні дослідження на Україні в 1976—1977 гг.*: Тезиси докладів XVII конференції ІА АН УРСР. Ужгород, с. 34-35.

Писларій, І. А. 1975. О двух культурно-хронологічних групах погребеній в срубках басейна Северського Донця. В: *Новейшіє відкриття радянських археологів. Тезиси докладів конференції*. 1. Київ, с. 89-91.

Пряхин, А. Д. 1980. Катакомбна культурно-історическа область і лесостепь. В: *Археологічні дослідження на Україні в 1978—1979 гг.*: Тезиси докладів XVIII конференції ІА АН УРСР. Дніпропетровск: ДГУ, с. 51.

Пряхин, А. Д. 1982. *Поселення катакомбного часу лесостепного Подонья*. Воронеж: ВГУ.

Черняков, І. Т. 1996. Культура многовалікової кераміки — восточний ареал балкано-дунайського очага культурогенеза. В: Горбов, В. Н. (ред.). *Северо-Восточное Приазовье в системе евразийских древностей (энеолит — бронзовый век). Материалы международной конференции*. 1. Донецк, с. 59-64.

Шарафутдінова, Э. С. 1987. Погребенія культури многовалікової кераміки на Нижньому Дону (впросы генезиса і періодизації). В: Ковалева, І. Ф. (ред.). *Памятники бронзового и раннего железного веков Поднепровья*. Дніпропетровск: ДГУ, с. 27-47.

Шарафутдінова, Э. С. 1996. О восточной і северовосточной границах распространения памятников бабинской культуры (КМК). В: Горбов, В. Н. (ред.). *Северо-Восточное Приазовье в системе евразийских древностей (энеолит — бронзовый век). Материалы международной конференции*. 1. Донецк, с. 56-59.

Pâslaru, I. 2006. *Cultura Delacâu-Babino*. Mangalia: Callasprint.

## REFERENCES

Berezanskaia, S. S. 1957. Novye pamiatniki epokhi bronzy i rannego zheleza v basseine Seima. *Kratkie soobshcheniia Instituta istorii materialnoi kultury*, 67, s. 28-35.

Berezanskaia, S. S. 1960a. Kultury srednei bronzy v levoberezhnom Polese Ukrainy. *Kratkie soobshcheniia Instituta arkheologii AN USSR*, 10, s. 36-47.

Berezanskaia, S. S. 1960b. Ob odnoi iz grupp pamiatnikov srednei bronzy na Ukraine. *Sovetskaia arkheologiia*, 4, s. 26-41.

Berezanskaia, S. S. 1962. O pogrebeniakh kultury mnogovalikovoї keramiki. *Materialy po arkheologii Severnogo Prichernomoria*, 4, s. 6-15.

Berezanskaia, S. S. 1977. *Severnaia Ukraina v epokhu bronzy (seredina i vtoraiia polovina II-go tys. do n. e.)*. Avtoreferat dissertatsii d-ra ist. nauk. IA AN USSR. Kiev.

Berezanskaia, S. S. 1979. Osnovnye rezultaty izucheniia kultury mnogovalikovoї keramiki. In: *Problemy epokhi bronzy iuga Vostochnoi Evropy. Tezisy докладов konferentsii*. Donetsk, s. 4-6.

Berezanskaia, S. S. 1982. *Severnaia Ukraina v epokhu bronzy*. Kiev: Naukova dumka.

Berezanskaia, S. S. 1986. Kultura mnogovalikovoї keramiki. In: Artemenko, I. I. (ed.). *Kultury epokhi bronzy na territorii Ukrainy*. Kiev: Naukova dumka, s. 5-43.

Berezanskaia, S. S. 1998. КМК — kultura ili keramicheskaia stil. In: Toshchev, G. N. (ed.). *Problemy izucheniia katakombnoi kulturno-istoricheskoi obshchnosti (KKIO) i kulturno-istoricheskoi obshchnosti mnogovalikovoї keramiki (KIOMK)*. Zaporozhe, s. 60-65.

Bratchenko, S. N. 1969. Bahatovalykovoї keramiki kultura. In: Skaba, A. D. (ed.). *Radianska entsyklopediia istorii Ukrainy*. 1. Kyiv, s. 98.

Bratchenko, S. N. 1971. Pam'iatky bahatovalykovoї keramiki. In: Bibikov, S. M. (ed.). *Arkheologiia Ukrainsoї SSR*. 1. Kyiv: Naukova dumka, s. 334-344.

Bratchenko, S. N. 1977. K voprosu o slozhenii babinskoї kultury (mногоvalikovoї keramiki). In: Telegin, D. Ia. (ed.). *Vilnianskiie kurgany v Dneprovskom Nadporozhe*. Kiev: Naukova dumka, s. 21-42.

Bratchenko, S. N. 1985. Kultura mnogovalikovoї keramiki. In: Artemenko I. I. (ed.). *Arkheologiia Ukrainsoї SSR*. 1: Pervobytnaia arkheologiia. Kiev: Naukova dumka, s. 451-458.

Kachalova, N. K. 1972. Pogrebeniia kultury mnogovalikovoї keramiki na Srednem Donu. *Soobshcheniia Gosudarstvennogo Ermitazha*, XXXV, s. 57-58.

Litvinenko, R. A. 1996. K otsenke kultury mnogovalikovoї keramiki Vostochnogo Nadazovia. In: Gorbov, V. N. (ed.). *Severo-Vostochnoe Priazove v sisteme evraziiskikh drevnostei (eneolit — bronzovyi vek). Materialy mezhdunarodnoi konferentsii*. 1. Donetsk, s. 65-71.

Lytvynenko, R. O. 2009. *Kulturne kolo Babyne (za materialy pokhvalnykh pam'iatok)*. Dysertatsiia d-ra ist. nauk. Kyiv: IA NAN Ukrainy.

Matveev, Iu. P. 1980. Kulturno-istoricheskaiia otsenka pamiatnikov s mnogovalikovoї keramiki. *Arkheologiia vostochnoevropeiskoi lesostepi*, s. 66-75.

Mimokhod, R. A. 2013. Postkatakombnyi period v Nizhnem Povolzhe i Volgo-Donskom mezhdureche: sodержanie i definityi. *Arkheologiia Vostochno-Evropeiskoi stepi*, 10, s. 167-179.

Mimokhod, R. A. 2014. Postkatakombnyi period v Nizhnem Povolzhe: ot kрivолуksoї kulturnoi grupy k volgo-donskoї babinskoї kultury. *Kratkie soobshcheniia Instituta arkheologii*, 232, s. 100-119.

Otroshchenko, V. V. 1978. O kulturnoi prinalozhnosti pogrebenii s kostianymi priazhkami. In: *Arkheologicheskie issledovaniia na Ukraine v 1976—1977 gg.*: Tezisy докладов XVII konferentsii IA AN USSR. Uzhgorod, s. 34-35.

Pislarii, I. A. 1975. O dvukh kulturno-khronologicheskikh gruppakh pogrebenii v sрубakh basseina Seversoго Dontsa. In: *Novishie otkrytiia sovetskikh arkheologov. Tezisy докладов konferentsii*. 1. Kiev, s. 89-91.

Priakhin, A. D. 1980. Katakombnaia kulturno-istoricheskaiia oblast i lesostep. In: *Arkheologicheskie issledovaniia na Ukraine v 1978—1979 gg.*: Tezisy докладов XVIII konferentsii IA AN USSR. Dnepropetrovsk: DGU, s. 51.

Priakhin, A. D. 1982. *Poseleniia katakombnogo vremeni lesostepnogo Podonia*. Voronezh: VGU.

Cherniakov, I. T. 1996. Kultura mnogovalikovoї keramiki — vostochnyi areal balkano-dunaiskogo ochaga kulturogenеза. In: Gorbov, V. N. (ed.). *Severo-Vostochnoe Priazove v sisteme evraziiskikh drevnostei (eneolit — bronzovyi vek). Materialy mezhdunarodnoi konferentsii*. 1. Donetsk, s. 59-64.

Sharafutdinova, E. S. 1987. Pogrebeniia kultury mnogovalikovoї keramiki na Nizhnem Donu (vпросы генезиса і періодизації). In: Kovaleva, I. F. (ed.). *Pamiatniki bronzovogo i rannego zhelezного веков Podneprov'ia*. Dnepropetrovsk: DGU, s. 27-47.

Sharafutdinova, E. S. 1996. O vostochnoi i severo-vostochnoi granitsakh rasprostraneniia pamiatnikov babinskoї kultury (KMK). In: Gorbov, V. N. (ed.). *Severo-Vostochnoe Priazove v sisteme evraziiskikh drevnostei (eneolit — bronzovyi vek). Materialy mezhdunarodnoi konferentsii*. 1. Donetsk, s. 56-59.

Pâslaru, I. 2006. *Cultura Delacâu-Babino*. Mangalia: Callasprint.

*R. Lytvynenko*

**AREAL OF MULTI-RIBS  
CERAMICS CULTURE (BABYNE)  
IN THE EVALUATION OF SOFIA  
BEREZANSKA**

In 1960 Sofia Berezanska singled out the Multi-ribs Ceramics Culture (MCC). One of the criteria of the new culture was its area, which was then determined on the basis of the spread of settlements, because cemeteries were not known yet: Steppe—Forest-steppe zone from Siverskyi Donets to Southern Bug, from Lower Dnieper region through Middle Dnieper region to Seim and Middle Don region to Voronezh.

Another well-known MCC's researcher, Stanislav Bratchenko, outlined the cultural area as follows: Steppe and Forest-steppe from the Don to the line Odesa — Kishinev — Vinnytsia — Zhytomyr, from the Black and Azov seas to the northern border of Ukraine, Kursk, Voronezh and Lipetsk regions.

As a result of extensive excavations of kurgans during the 1960s and 1970s, it was possible to find criteria for the identification of MCC's burials. Kurgan cemeteries, on the one hand, made it possible to specify the area of the MCC spread, and on the other hand, showed the local specificity of the burial rite for different areas of its range. These facts became the basis for Sofia Berezanska's selection of four local variants of the MCC. Mass excavations of kurgans made it possible to expand the area of the MCC to the Prut and Lower Danube, to the Don and Volga, as well as to the Crimea. At the same time, some scholars strongly op-

posed the inclusion of sites of the Middle Don Catacomb Culture with multi-ribs ceramics into the MCC.

At the end of the last century, Sofia Berezanska published a controversial paper in which she expressed doubts about the existence of MCC as a separate culture, which she identified three decades ago. This article also outlines the range of sites with multi-ribs ceramics that has expanded significantly to the east: from the Prut to the Urals and from Volyn to the Crimea.

My doctoral thesis contained two maps drawn by me: one of them delineates the area of the MCC with four local variants highlighted by S. Berezanska, and the second shows the Babine Cultural Circle / Region, with two Babine cultures, highlighted by me, three local variants and peripheral groups. Sofia Berezanska acted as an official opponent at the presentation of my dissertation. When she saw the mentioned maps, she said with a smile: «Well, agree — they are similar».

**Keywords:** Eastern Europe, Bronze Age, Multi-ribs Ceramics Culture, Babyne Cultural Circle, area, Sofia Stanislavivna Berezanska.

*Одержано 16.03.2024*

**ЛИТВИНЕНКО Роман**, доктор історичних наук, Донецький національний університет імені Василя Стуса; Інститут археології НАН України, Київ, Україна.

**LYTVYENKO Roman**, Doctor of Historical Sciences, Vasyl Stus Donetsk National University; Institute of Archeology of the National Academy of Sciences of Ukraine, Kyiv, Ukraine.

ORCID: 0000-0003-2034-4305,  
e-mail: ltvnrnm@gmail.com.