

С. Д. Лисенко

ДОСЛІДНИК НЕОЛІТУ ТА БРОНЗОВОЇ ДОБИ СХІДНОГО ПОЛІССЯ (до століття від дня народження Івана Івановича Артеменка)

Іван Іванович Артеменко (15 вересня 1924 — 24 квітня 1989) — відомий радянський археолог, один із провідних фахівців у галузі первісної археології, доктор історичних наук (1977 р.), лауреат Державної премії Української РСР у галузі науки та техніки (1980 р.), заслужений діяч науки Української РСР, член-кореспондент АН УРСР (з 1982 р.); член-кореспондент Німецького археологічного інституту в Берліні (з 1984 р.). Загальноновизнаним як на пострадянському просторі, так і за його межами є внесок І. І. Артеменка у вивчення неоліту та бронзового віку Гомельського, Чернігівського та Брянського Полісся. Ним вперше було здійснено багаторічні цілеспрямовані розкопки археологічних пам'яток на вказаних територіях, проведено їх систематизацію та історичну інтерпретацію.

Дніпропетровський період. Початок і перші кроки. Іван Іванович народився 15 вересня 1924 р. у с. Гаврилівка Ново-Воронцівського р-ну Херсонської обл. УРСР, в сім'ї селянина-бідняка. 1930 р. родина І. І. Артеменка перебралася до Дніпропетровська, де він закінчує школу, де пройшли його дитячі та юнацькі роки. 24 вересня 1941 р., під час артилерійського обстрілу, 17-річний Іван був контужений і втратив ліву руку. Однак тяжкі фізичні травми не відвернули його від обраного шляху до науки.

21 листопада 1943 р. І. І. Артеменко став студентом історичного факультету Дніпропетровського державного університету. З 1945 р. він бере участь у дослідженнях експедиції Інституту археології АН УРСР у межах порожистої частини Дніпра. Цим дослідженням було



Іван Іванович АРТЕМЕНКО

присвячено і його дипломну роботу, яка була успішно захищена у 1948 р.

Після закінчення у 1948 р. університету, молодого спеціаліста направляють до Дніпропетровського історичного музею на посаду наукового співробітника. Він одружується і незабаром стає батьком двох дочок. З 1951 по 1955 р. І. І. Артеменко працює заступником директора Дніпропетровського музею з наукової частини. У ці роки він бере участь в археологічних експедиціях Інституту археології АН УРСР та Дніпропетровського музею, які очолювали відомі археологи О. В. Добровольський, О. І. Тереножкін, В. М. Даниленко (Отроценко 2004).

У 1953 р. І. І. Артеменко вступає до лав Комуністичної партії Радянського Союзу, якій залишається вірним до кінця свого життя. Піз-



І. І. Артеменко серед колег, 1950—1960-ті рр. (НА ІА НАН України)

ніше, вже працюючи в Інституті археології АН СРСР, Іван Іванович неодноразово обирається секретарем інститутської партійної організації.

Московський період. Дослідник Східно-го Полісся. У 1955 р. І. І. Артеменко був зачислений до аспірантури при Інституті історії матеріальної культури АН СРСР. Науковим керівником та вчителем І. І. Артеменка стає відомий радянський археолог Олександр Якович Брюсов (1885—1966), учень Василя Олексієвича Городцова (1860—1945), молодший брат поета Валерія Брюсова (1873—1924). Після закінчення аспірантури у 1958 р. Іван Іванович працює в цьому ж інституті, перейменованому в Інститут археології АН СРСР (тепер Інститут археології РАН), на посаді молодшого (1958—1970), а потім старшого (1970—1972) наукового співробітника та завідувача охоронних археологічних досліджень на новобудовах (1972—1973).

З 1956 по 1973 р. Артеменко проводить значні роботи з дослідження пам'яток неоліту та бронзового віку, на території БРСР та суміжних областей РРФСР. Протягом 1956—1968 рр. він очолює Білоруський загін Верхньо-Дніпровської експедиції, а з 1968 по 1973 р. — Середньодніпровську експедицію Інституту археології АН СРСР. Основною сферою наукових інтересів І. І. Артеменка на все життя стають неоліт та бронзовий вік Полісся. Особливу увагу дослідник приділяє вивченню середньодніпровської культури епохи ранньої та середньої бронзи. Їм було виявлено та досліджено значну кількість поселень, а також підкурганних та ґрунтових поховань цієї культури. Матеріали, отримані під час цих робіт, збагатили, а часом і значно змінили усталені уявлення про середньодніпровську культуру.

У 1956 р. І. І. Артеменко на чолі Білоруського загону Слов'янської експедиції (з 1957 р. — Верхньо-Дніпровська експедиція) ПМК АН СРСР розпочинає планомірні систематичні дослідження пам'яток середньодніпровської культури на території Верхнього Подніпров'я.

За період із 1956 по 1965 р. Білоруський загін провів десять розкопачних кампаній, зосередивши розкопки на Верхньому Дніпрі, на території Могильовської та Гомельської обл. БРСР.

У 1956—1957 рр. було обстежено 10 неолітичних стоянок та 49 поселень епохи бронзи. Здійснено розкопки на поселеннях епохи неоліту та середньодніпровської культури біля с. Лучин Рогачівського р-ну Гомельської обл.: в урочищах Завалля, Сосонка, Борок, Іванське та Борок Семіновський. У 1956 р. під час розкопок неолітичної стоянки в урочищі Сосонка було виявлено чотири кремації доби бронзи (середньодніпровської та сосницької культур).

І. І. Артеменко в такий спосіб описує завдання, поставлені перед його загonom у 1956 р., та перебіг робіт: *«Основним завданням Білоруського загону Слов'янської експедиції Інституту історії матеріальної культури АН СРСР у 1956 році <...> було дослідження пам'яток епохи пізнього неоліту та бронзового віку, шляхом обстеження відомих вже за колишніми розвідками, та проведення невеликих розкопок на території верхньої течії Дніпра в межах Могильовської та Гомельської областей.*

Вибір району дослідження визначався насамперед нерівномірністю обстеження різних районів басейну верхньої течії Дніпра. Якщо в результаті обстежень К. М. Полікарповича, А. М. Лявданського, А. Зьм. Каваленя, В. Р. Тарасенка, Т. С. Пассек та Б. А. Латиніна та інших у 1924—1928 р.р. верхів'їв Дніпра (у межах Смоленської області), басейнів р.р. Сожь та Десни (ліві притоки Дніпра), Другі та Березини (праві притоки Дніпра) було зафіксовано велику кількість пам'яток епохи неоліту та бронзового віку, а також зібрано та опубліковано значний за обсягом підйомний археологічний матеріал, що дає деякі уявлення про характер культур епохи неоліту та бронзового віку цих територій, то обстеження берегів Дніпра у межах Могильовської та Гомельської областей Л. С. Шutowим, К. М. Полікарповичем, И. Х. Юшчанка, А. Зьм. Каваленя крім опублікованого короткого переліку місць знахідок жодних слідів не залишило, так як підйомний матеріал та щоденники розвідок загинули під час Вітчизняної війни.

Для проведення зазначених робіт начальником Слов'янської експедиції П. М. Третьяковим були виділені загону із коштів експедиції 2500 карб., з них на наймання робочої сили — 750 карб.

Загін у складі: 1. Артеменко І. І. — начальник загону, аспірант ПМК АН СРСР, 2. Артеменко А. В. — лаборант, вчитель географії 74 школи м. Дніпропетровська, проводив роботи з 22 липня до 21 серпня 1956 року. За цей період проведено обстеження стоянок доби неоліту, бронзового віку та селищ пізнішого часу на ділянці правого берега Дніп-

ра — м. Бихів — м. Мозир Могильовської та Гомельської обл. Білоруської РСР, загальною протяжністю близько 100 км, і невеликі розкопки двох стоянок біля с. Лучин Рогачівського району Гомельської області» (Артеменко 1956, ф. 31, № 2, с. 1—3)¹.

У 1957 р. Білоруський загін Верхньодніпровської експедиції ПМК АН РСР продовжив роботи біля с. Лучин. У роботі загону беруть участь І. І. та А. В. Артеменко та В. І. Прянішников — студент Московського Інституту східних мов. «Для проведення зазначених робіт начальником Слов'янської експедиції ПМК АН СРСР П. М. Третьяковим було виділено загону з коштів експедиції 8000 карбованців, з них на найм робітників-землекопів — 1750 карбованців. Крім того, для камеральної обробки матеріалів розкопок додатково було виділено 1500 карбованців. Загін проводив роботи з 30 червня до 11 серпня 1957 року. За цей період проведені розкопки на 5 стоянках доби неоліту та бронзового віку, розташованих біля с. Лучин, загальною площею 674 квадратних метрів» (Артеменко 1957, ф. 31, № 2, с. 1). Розкопки проводяться в ур. Завалля (226 м²), Іванське, Борок Семіновський, Сосонка (184 м²).

Цього ж року у складі Гомельського загону Верхньодніпровської експедиції, який під керівництвом О. М. Мельниківської досліджував пам'ятки ранньої залізної доби, І. І. Артеменком було проведено обстеження відомих у літературі пам'яток доби неоліту та бронзового віку. Метою робіт було виявлення пам'яток придатних для стаціонарних досліджень. Усього було обстежено 48 пам'яток, з них по Дніпру — 20, Друті — 2, Прип'яті — 4, Сожу — 12, Іпуті — 6. Більшість пам'яток належали до різних періодів бронзового віку (Артеменко 1957, ф. 31, № 3, с. 1).

Слід зазначити ретельність проведення робіт та високу якість наукових звітів І. І. Артеменка, що дають повне уявлення не тільки про характер виконаних робіт і характеристику культурного шару, а й про найменші ознаки практично кожної (!) знахідки. Не зважаючи на відсутність руки, Іван Іванович не лише керував роботами, а й сам робив фотофіксацію. «По можливості проводилося фотографування процесів розкопок та окремих деталей, але не завжди вдало, так як фотографа у складі загону не було і фотографування проводилося начальником загону» (Артеменко 1957, ф. 31, № 2, с. 1).

У 1958 р. Білоруський загін Верхньодніпровської експедиції під керівництвом І. І. Артеменка продовжує обстеження пам'яток неоліту та бронзового віку у Верхньому Подніпров'ї, на Дніпрі та Сожу. В результаті розвідки було обстежено одну неолітичну стоянку та 6 поселень бронзового віку. Здійснено невеликі конт-

рольні розкопки в урочищах Сосонка та Борок Семіновський біля с. Лучин з метою перевірки стратиграфії поселень та взяття зразків ґрунту для спорово-пилкового аналізу. Крім того, у 1958 р. було зроблено невеликі розкопки (36 м²) на зруйнованому поселенні середньодніпровської культури біля с. Малі Роги Жлобинського р-ну Гомельської обл. Загін працював з 15 по 30 червня. У роботі загону брала участь науковий співробітник Інституту археології АН УРСР С. С. Березанська.

У грудні цього ж року І. І. Артеменко пише статтю «Поселення та могильник в урочищі Стрелиця (до питання про датування)» (Артеменко, ф. 31, № 7), в якій аналізує інвентар поховань середньодніпровської культури, виявлених у 1954 р. О. Г. Красковською (Галановою) на пізньонеолітичному поселенні в ур. Стрелиця біля с. Рудня Шлягинська Ветківського р-ну Гомельської обл.

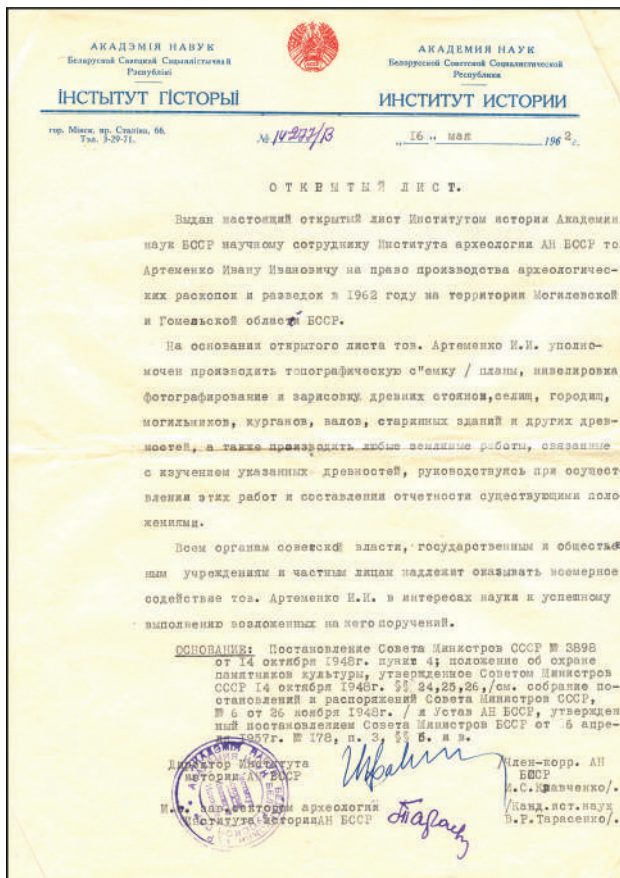
У 1959 р. Білоруський загін Верхньодніпровської експедиції продовжує обстеження пам'яток неоліту та бронзового віку на Верхньому Дніпрі в межах Могильовської та Гомельської обл. БРСР. Загін працював з 16 червня по 16 серпня 1959 р. у складі І. І. Артеменка (начальник загону), А. В. Артеменко та С. А. Назарова (лаборанти), І. Д. Кушнар'ова (водій). Було розкопано два неолітичні поселення біля с. Веть Биховського р-ну Могильовської обл. та три поселення в урочищах Хоршово та Палік поблизу с. Ходосовичі Рогачівського р-ну Гомельської обл. Того самого року здійснено розкопки першого одношарового поселення середньодніпровської культури в ур. Ксьондзова Гора поблизу м. Бихова Могильовської обл. На території Могильовської обл. археологічні дослідження проводилися спільно з Могильовським обласним краєзнавчим музеєм.

У 1959—1961 рр. цікавий матеріал було отримано з розкопок двох неолітичних поселень в урочищі Мошка та біля оз. Дедного поблизу с. Ходосовичі. У 1959—1963 рр. біля цього села вперше на території Білорусії було здійснено розкопки курганних могильників епохи бронзи. Розкопано 21 курган, у яких виявлено 47 поховань середньодніпровської культури доби середньої бронзи.

У 1963—1965 рр. в ур. Стрелиця проти с. Юрковичі Ветківського р-ну Гомельської обл. І. І. Артеменко продовжує розкопки могильника епохи бронзи, розпочаті у 1954 р. О. Г. Красковською (Галановою). В результаті цих робіт вперше на території Білорусії було досліджено великий ґрунтовий могильник доби бронзи, в якому виявлено 94 поховання (Артеменко 1976, с. 69—96).

У 1963 р. Білоруський загін Придніпровської археологічної експедиції ІААН СРСР проводить археологічні дослідження разом із Орггрупом Білоруського Державного історико-краєзнавчого музею. Загін працював з 20 травня до 20 лип-

1. Тут і далі переклад цитат і назв праць з російської С. Д. Лисенка.



Відкриті листи, видані на ім'я І. І. Артеменка у 1962 р.: на право проведення археологічних розкопок і розвідок на території Могильовської та Гомельської областей, ліворуч; на право проведення археологічних розкопок на території Смоленської та Брянської областей, праворуч (НА ІА НАН України)

ня. До складу загону входили: І. І. Артеменко (начальник загону); І. М. Тюріна (Мінськ); М. А. Сабурова, В. К. Хлинін, А. В. Артеменко, Л. М. Мадякіна, В. Г. Матюхін, А. М. Тіточкін (Москва) та учні 121-ї школи м. Москви. За період роботи загону здійснено обстеження лівого берега Дніпра на ділянці Орша — Рогачьов, розкопки курганів поблизу с. Ходосовичі, а також розкопки неолітичної стоянки та могильника епохи бронзи в ур. Стрелиця.

Біля с. Ходосовичі були розкопані кургани 5 в ур. Сергеева Грива, 2 і 3 біля оз. Кам'яне, 1 і 3 у лісових квадратах 141—142. Згідно з думкою І. І. Артеменка, розкопки курганів доби бронзи біля с. Ходосовичі в 1963 р. були закінчені, а кургани, що залишилися, насипані над слов'янськими похованнями XI—XII ст. (Артеменко 1963, ф. 31, № 6, с. 10). В ур. Стрелиця біля с. Рудня Шлягинська було досліджено 16 поховань (№ 9—24). Розкоп 1963 р. безпосередньо примикав до розкопу 1954 р. і був його продовженням; площа розкопу становила 300 м² (Артеменко 1963, ф. 31, № 6, с. 11—27).

Польові дослідження І. І. Артеменка не стали нескінченим накопиченням матеріалів, «дослідженнями ради досліджень». Результати робіт ретельно оброблялися та систематизувалися. Й у 1963 р. І. І. Артеменко, переважно

на власному матеріалі, захистив кандидатську дисертацію «Культура племен Верхнього та північних районів Середнього Подніпров'я в епоху бронзи (племена середньодніпровської культури)».

У 1964 р. Білоруський загін Придніпровської археологічної експедиції ІА АН СРСР продовжив розпочаті у 1963 р. розкопки неолітичної стоянки та могильника епохи бронзи в ур. Стрелиця. Загін працював із 5 червня по 15 липня. До складу загону входили І. І. Артеменко (начальник загону), В. К. Хлинін, Н. І. Хлиніна, Л. М. Мадякіна, Н. А. Чиркова та учні 121-ї школи м. Москви. В ур. Стрелиця дослідження проводилися двома розкопами: розкоп 1 (368 м²) був продовженням розкопу 1963 р., а розкоп 2 (204 м²) примикав з південно-східного боку до розкопу 1954 р. Вцілому в 1964 р. в ур. Стрелиця було розкрито 572 м²; досліджено 38 поховань середньодніпровської культури. Того самого року був також розкопаний курган у заплаві лівого берега Дніпра навпроти ур. Ксьондзова Гора біля м. Бихова Могильовської обл.

У 1965 р. було проведено розкопки ґрунтового могильника епохи бронзи в ур. Липовий Брід, поблизу с. Сябровичі Чечерського р-ну Гомельської обл. На площі 100 м² було виявле-

но та досліджено 12 поховань. Того ж року на площі ґрунтового могильника в ур. Попово поблизу селища Пролетарський Ветківський р-н Гомельської обл. було досліджено 3 поховання бронзової доби.

Поряд із польовими та кабінетними науковими дослідженнями І. І. Артеменко приймає активну участь у громадській діяльності. У 1965—1966 рр. І. І. Артеменко був вченим секретарем Інституту археології АН СРСР із закордонних наукових зв'язків, а у 1969—1972 рр. — Головою комісії з організації та координації археологічних досліджень на новобудовах СРСР.

Пам'ятною подією в житті І. І. Артеменка стала виставка «Археологія СРСР», що експонувалася в 1966—1967 рр. у Голландії, Швейцарії, ФРН, Італії. Її було призначено директором цієї виставки. У Києві Іван Іванович особисто відбирав експонати для цієї виставки (Отрощенко 2004, с. 108). Виставка пройшла дуже успішно. Як зазначав сам І. І. Артеменко, *«у книзі відгуків на 202 сторінках відвідувачі записали свої висловлювання про виставку різними мовами — німецькою, російською, французькою, англійською, чеською, польською, грецькою, італійською, іспанською та арабською. <...> За час експонування виставки в Голландії, Швейцарії, Італії та ФРН її відвідали 321845 осіб, каталог виставки був виданий тиражем в 32230 прим. У газетах та журналах було опубліковано близько 500 статей про виставку. Виставка викликала у всіх країнах Західної Європи великий інтерес»* (Артеменко 1969, с. 108).

У 1967 р. І. І. Артеменко у Москві публікує монографію «Племена Верхнього та Середнього Подніпров'я в епоху бронзи», в якій дає всебічну характеристику середньодніпровської культури. Могильники цієї культури Стрелиця, Ходосовичі, Сябровичі, розкопані Іваном Івановичем, стають еталонними комплексами доби середньої бронзи лісової зони Східної Європи.

У 1968 р. І. І. Артеменко на чолі Середньодніпровської археологічної експедиції Інституту археології АН СРСР продовжує дослідження пам'яток епохи неоліту та бронзи Східної Білорусії. У роботі експедиції взяли участь Могильовський та Гомельський обласні краєзнавчі музеї. Проведено розвідки по р. Друть (права притока Дніпра), на ділянці від с. Луб'яни Белиницького р-ну до райцентру Чечевичі Могильовської обл. Обстежено неолітичні поселення у с. Крем'янка (ур. Підберізки) на р. Сож і в шести пунктах між с. Клини та с. Стара Кам'янка Славгородського р-ну Могильовської обл. Рекогносцирувальні розкопки неолітичних поселень проводилися проти с. Рудня в ур. Гривка, біля с. Клини, на березі оз. Святого біля с. Дубно Славгородського р-ну Могильовської обл. та в ур. Бесідки проти м. Гомеля. Між селами Клини та Дубно Славгородського

р-ну виявлено курганну групу, що складалася з 10 насипів; розкопано один курган у с. Клини та три кургани у с. Дубно, що містили поховання доби бронзи. Продовжено розкопки неолітичного поселення та могильника середньодніпровської культури у с. Сябровичі Чечерського р-ну Гомельської обл., розпочаті у 1965 р. — розкопано 600 м², досліджено 26 кремацій середньодніпровської культури. В ур. Борок біля с. Лобковичі Кричевського р-ну Могильовської обл. знайдено матеріали доби бронзи та культури штрихованої кераміки. Поселення культури штрихованої кераміки обстежено на південь від с. Рудня Славгородського р-ну Могильовської обл. На березі оз. Святе біля с. Дубно виявлено групу з восьми насипів; було розкопано три кургани, у яких виявлено п'ять слов'янських поховань.

У 1969 р. Середньодніпровська експедиція провела розвідки та розкопки археологічних пам'яток на півночі Брянської обл. РРФСР, у зоні затоплення Володимирського водосховища. Обстежено ділянку Десни від с. Лутовинівка до с. Осовик Дубровського р-ну. Проти с. Лутовинівка проведено розкопки неолітичного поселення та розташованого на ньому могильника бронзового віку; розкрито 68 м², досліджено п'ять поховань із трупоспаленнями. На багатопаровому селищі (неоліт, бронза та перші століття н. е.) розкопано 120 м². Поселення епохи бронзи виявлено біля сс. Снопот та Лозинці. Селища перших століть н. е. обстежені біля сс. Володимирівка, Троїцьке, Жукове, Копаль; ґрунтовий могильник цього ж часу виявлений у с. Ново-Хотмірове. Біля сс. Лозинці, Осовик, Володимирівка, проти станції Гобіки обстежено селища X—XIII ст.; а проти с. Жукове виявлено слов'янський курганий могильник із 11 насипів.

Цього ж року було продовжено розкопки пам'яток неоліту та бронзи на території Могильовської обл. Білорусії, на лівому березі Сожу поблизу м. Славгорода. Біля с. Стара Кам'янка проведено розкопки неолітичного поселення та розташованого на ньому ґрунтового могильника бронзового віку. Обстежено зруйноване поселення та виявлено ґрунтовий могильник бронзової доби у с. Дубне. Біля с. Клини проведено розкопки в ур. Висока Грива (104 м²) та Вудрище (646 м²); в останньому досліджено 45 поховань із трупоспаленнями доби бронзи. На багатопаровому поселенні в ур. Івенська Струга проти м. Славгорода розкопано 40 м². У роботах брав участь Могильовський обласний краєзнавчий музей.

На території Гомельської обл. археологічні дослідження проводилися спільно з Гомельським обласним краєзнавчим музеєм. Відкрито кілька неолітичних поселень біля селища Пролетарського Ветківського р-ну; продовжено дослідження відкритого у 1965 р. ґрунтового могильника епохи бронзи в ур. Попове, та

виявлено новий ґрунтовий могильник з трупоспаленнями біля селища Пролетарського. Розкопана землянка середини I тис. н. е. На неолітичному поселенні та могильнику середньодніпровської культури біля с. Сябровичі Чечерського р-ну Гомельської обл. в 1969 р. розкопано 1200 м², досліджено 77 поховань з трупоспаленнями (загальна кількість поховань за три роки склала 115 кремацій). Великий інтерес являє поховання 103, в якому вперше на території Білорусії було знайдено крем'яний серп.

У 1970 р. Середньодніпровська експедиція на чолі з І. І. Артеменком провела дослідження курганів у Брянській обл. РРФСР; було розкопано 8 курганів із 18 похованнями епохи бронзи різних періодів. В ур. Белинець на лівому березі Десни, навпроти с. Підлужжя Жуківського р-ну розкопано 4 кургани (№ 5, 6, 14 і 17), у яких виявлено 8 поховань середньодніпровської культури. Розпочато дослідження першої курганної групи біля оз. Бесець неподалік с. Неготине Жуківського р-ну; розкопано один курган, під яким виявлено три безінвентарні поховання та одне впускне поховання пізнього бронзового віку. Біля селища Білі Береги Брянського р-ну проведено дослідження курганного могильника, частково зруйнованого у 1955 р. земснарядом. Із шести курганів, які збереглися на момент досліджень, було розкопано три. У досліджених курганах виявлено шість поховань доби бронзи.

У 1971 р. І. І. Артеменко на чолі Середньодніпровської експедиції продовжує розкопки курганів у Брянській обл. біля селища Білі Береги Брянського р-ну, в ур. Белинець та біля оз. Бесець Жуківського р-ну. Розкопано 25 курганів із 62 похованнями бронзового віку різних періодів. Біля селища Білі Береги закінчено дослідження курганного могильника, що складався з 7 насипів; поховання були датовані другою половиною II тис. до н. е. В ур. Белинець навпроти с. Підлужжя розкопано 8 курганів, які містили 23 поховання середньодніпровської культури. Біля оз. Бесець, між селищем Ржаниця та с. Неготине розкопано 12 курганів, у яких виявлено поховання з трупоспаленнями сосницької культури кінця II тис. до н. е. На курганному могильнику Бесець 2 було розкопано два кургани з трупоспаленнями другої половини II тис. до н. е.

Розвідувальний загін Середньодніпровської експедиції обстежив цього ж року у Жуківському р-ні Брянської обл. ділянку лівого берега Десни від мосту у м. Жуківка до с. Дядьковичі. В ур. Луньове біля с. Дядьковичі виявлено 2 неолітичні поселення та курганний могильник епохи бронзи, що налічував 20 насипів. У Погарському р-ні було обстежено ділянку на р. Судость (права притока Десни) від м. Погар до с. Случевськ. Обстежено 2 неолітичні поселення та 8 поселень епохи бронзи (5 з яких

віднесено до сосницької культури), 4 юхнівські городища, селища давньоруського часу. Біля с. Суворове виявлено курганний могильник доби бронзи (?) з 15 насипів. Слов'янські кургани обстежені у сс. Гориці та Чауси.

У 1972 р. Середньодніпровська експедиція разом із Центральною Радою Всеросійського товариства охорони пам'яток продовжила розкопки курганів доби бронзи на лівому березі Десни біля оз. Бесець і досліджувала курганні могильники біля оз. Голосок та в ур. Луньове проти с. Дядьковичі Жуківського р-ну Брянської обл. Біля оз. Бесець, у трьох курганних групах, досліджено 14 насипів; виявлено 37 поховань із трупоспаленнями другої половини II тис. до н. е. Біля оз. Голосок розпочато розкопки курганного могильника, що налічує 13 насипів; досліджено 8 курганів, що містили 13 поховань із трупоспаленнями другої половини II тис. до н. е. В ур. Луньове було розкопано 7 курганів із 16 похованнями доби бронзи; кургани були насипані над похованнями середньодніпровської культури та містили впускні поховання другої половини II тис. до н. е. Загалом було розкопано 29 курганів із 66 похованнями різних періодів бронзового віку.

У 1973 р. Східнодніпровська експедиція ІА АН СРСР спільно з Центральною Радою та Брянським обласним відділенням Всеросійського товариства охорони пам'яток історії та культури продовжила розкопки курганів епохи бронзи, що руйнувалися, в Жуківському р-ні Брянської обл. біля оз. Бесець, оз. Голосок, в ур. Луньове. Біля оз. Бесець, у першій курганній групі, досліджено 2 кургани з кремаціями. Біля оз. Голосок закінчено розкопки курганного могильника; досліджено 5 курганів, що містили поховання з трупоспаленнями. Неподалік могильника проведено рекогносцирувальні розкопки на поселенні доби неоліту та бронзи. В ур. Луньове досліджено 5 курганів із похованнями епохи бронзи (основні — середньодніпровської культури; впускні — другої половини II тис. до н. е.). Загалом було розкопано 12 курганів різних періодів доби бронзи. Паралельно з розкопками курганів, у 1973 р. Судостьський, Деснінський лівобережний та Іпутський загопи Середньодніпровської експедиції проводили обстеження археологічних пам'яток для складання Зводу пам'яток історії та культури Брянської обл.

Київський період. На посаді директора Інституту археології АН УРСР. Із серпня 1973 р. І. І. Артеменка було призначено на посаду директора Інституту археології АН УРСР (тепер — Інститут археології НАН України). Обіймаючи цю посаду майже 14 років (1973—1986 рр.), він провів значну роботу щодо вдосконалення структури інституту, уточнення його основних наукових напрямків, організації виконання планів науково-дослідних та експедиційних робіт.

У 1977 р. у Москві І. І. Артеменко успішно захистив докторську дисертацію «Середнє та Верхнє Подніпров'я в кінці енеоліту та в епоху бронзи (середина III — початок I тис. до н. е.)».

У 1979 та 1980 рр. Середньодніпровська експедиція ІА АН УРСР на чолі з І. І. Артеменком та Б. М. Левченком розкопує кургани доби бронзи біля сіл Баштечки та Нагірне у Жашківському р-ні Черкаської обл. Могильник налічував понад 200 насипів. За два роки було складено план могильника, досліджено 34 кургани, в яких виявлено численні поховання ямної, катакомбної та бабинської культур.

У 1981—1988 рр. І. І. Артеменко очолив трипільську експедицію Інституту археології АН УРСР, яка досліджує поселення-гіганти на Черкащині; особисто керує розкопками курганів епохи міді—бронзи біля цих поселень.

Паралельно із науковою діяльністю І. І. Артеменко проводив велику науково-організаторську роботу. Він був членом бюро Відділення історії, філософії та права АН УРСР, головою наукової Ради з проблеми «Археологічні дослідження на території Української РСР», головою Вченої Ради та керівником Відділу археології доби енеоліту та бронзового віку Інституту археології АН УРСР (1973—1989). Як директор Інституту та голова Спеціалізованої Ради із захисту дисертацій, І. І. Артеменко багато уваги приділяв підготовці молодих спеціалістів та наукових кадрів. Відрізнявся І. І. Артеменко і активною участю у суспільному житті. Протягом багатьох років він був членом партбюро та керівником методологічного семінару Інституту археології АН УРСР, членом Науково-методичної Ради Міністерства культури УРСР, членом секції Комітету з Державних премій у галузі науки та техніки при Раді Міністрів Української РСР, заступником голови правління Українського товариства з охорони пам'яток історії та культури, вів велику пропагандистську та лекторську роботу.

Постановою Центрального Комітету компартії України і Ради Міністрів Української РСР № 646 від 9 грудня 1980 р., за участь у підготовці 8-томної «Історії Української РСР», І. І. Артеменка, разом із рядом інших авторів, було відзначено Державною премією УРСР у галузі науки та техніки. У 1982 р. Івана Івановича в атмосфері гострої конкуренції було обрано членом-кореспондентом Академії наук УРСР. У 1984 р. його обирають членом-кореспондентом Німецького Археологічного інституту в Берліні. Він був нагороджений орденом «Дружби народів» (1982), медалями «На згадку про 1500-річчя Києва» (1982), «Ветеран праці» (1985), знаком «Відмінник цивільної оборони СРСР» (1975).

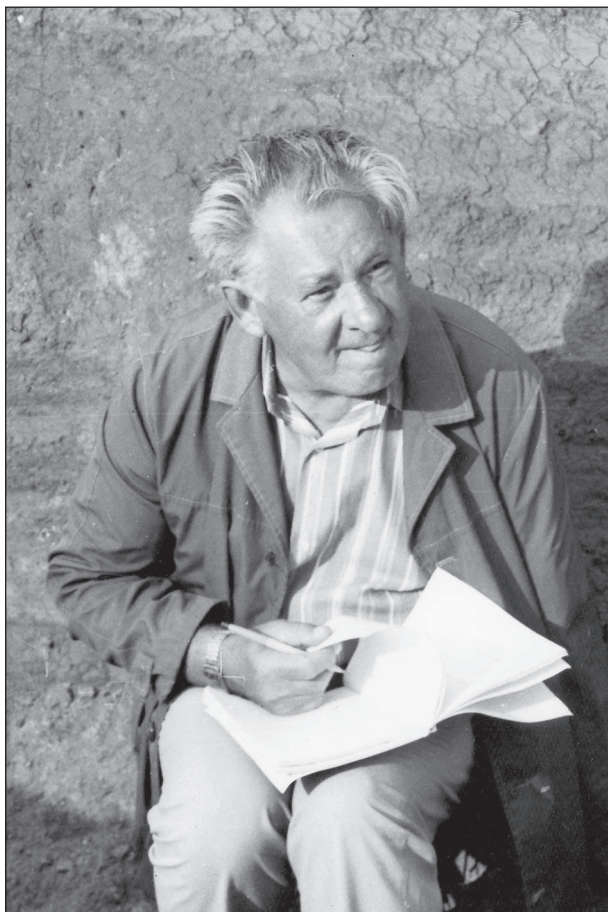
1 січня 1987 р. Інститут археології АН УРСР очолив П. П. Толочко. Як зазначає В. В. Отрощенко, «І. І. Артеменко лишився на посаді завідувача відділу первісної археології, помітно



І. І. Артеменко вітає із 60-річним ювілеєм Д. Я. Телегіна, 26 жовтня 1979 р. На передньому плані В. М. Даниленко (НА ІА НАН України, архів Д. Я. Телегіна)

переживаючи не стільки втрату директорського крісла, скільки зміну ставлення до себе з боку деяких колег. 13 років поспіль він знаходився в епіцентрі подій археологічного життя, а тут несподівано для себе опинився на «почесному» узбіччі. Загострилася невеличкова хвороба, і 27 квітня 1989 р. І. І. Артеменка не стало» (Отрощенко 2004, с. 109).

Оцінка наукової та суспільної діяльності І. І. Артеменка залишається неоднозначною. Як відмічає В. В. Отрощенко, «призначення московського українця на посаду директора ІА АН УРСР ще й досі викликає різні оцінки, аж до занадто категоричних» (Отрощенко 2004, с. 108). Так О. О. Формозов у статті «Про книгу Л. С. Клейна «Феномен радянської археології» та про сам феномен» пише, що «Впровадження комуністичною партією в науку своїх людей, часто-густо й неосвічених і агресивних, характерно не тільки для 1920—1930-х рр. У 1970—1980-х рр. найбільший Інститут археології Академії наук України очолював діяч такого типу І. І. Артеменко. Між тим Л. С. Клейн готовий зарахувати його до групи серйозних учених» (Формозов 1995, с. 227). Подібну характеристику, вважаючи її надто емоційною, заперечує В. В. Отрощенко: «Іван Іванович як директор Інституту (1973—1986) не був ні невігласом, ані агресором. Він прийняв установу, роз'єднану навпіл тривалою руйнівною сварою, але йому вдалося виконати функцію миротворця й зосередити увагу колективу на розв'язанні фахових проблем. З новим директором інститут пережив новобудовний бум, кількісно зріс практично удвічі, в науку прийшло нове покоління особистостей, які нині значною мірою репрезентують українську археологію у світі. З відстані років



І. І. Артеменко на розкопках у Черкаській області, початок 1980-х рр. (з особистого архіву В. І. Ключка)

помітно, що запрошення ним на посаду заступника директора з науки В. Ф. Генінга загалом підняло теоретичний рівень української археології. <...> У спогадах колег І. І. Артеменко лишився чуйною, уважною до проблем оточуючих людиною» (Отрощенко 2004, с. 108—109).

Цікаві спогади про І. І. Артеменка наводить В. І. Ключко: «І. І. Артеменко був найкращим із моїх вчителів. Величезні наукові знання (значною мірою так і нереалізовані), великий такт і терпимість до людей, великий адміністративний досвід зробили його помітним явищем в історії Інституту археології НАН України. Щоправда, Інститут цього якось не помітив...» (Разлуцкая и др. 2013, с. 9).

Загальний огляд наукових поглядів І. І. Артеменка в світлі сучасних досліджень. Основною сферою наукових інтересів І. І. Артеменка були неоліт та бронзовий вік Полісся, насамперед — середньодніпровська культура. Всебічну характеристику останньої дослідник дав у кандидатській дисертації (1963), монографії «Племена Верхнього та Середнього Подніпров'я в епоху бронзи» (1967) та докторській дисертації (1977). Пізніше, вже працюючи в Україні, І. І. Артеменко обґрунтував виділення сосницької культури доби пізньої бронзи та припустив участь її носіїв у складних

процесах формування культури давніх східних балтів (1987).

Л. С. Клейн назвав напрямок радянської науки, до якого причислив і І. І. Артеменка, «археологічна історія». Критикуючи певні вади цього напрямку, Л. С. Клейн відмічає: «У працях ряду значних археологів (С. І. Крупнов, Д. О. Крайнов, Б. Н. Граков) та їх учнів (І. І. Артеменко, В. І. Марковін та ін.) великий польовий досвід, значне і скрупульозне знання фактів, особливо локальних, ретельна їх обробка поєднуються з рихлістю та слабкістю методики виявлення зв'язків та структур в археологічному матеріалі» (Клейн 1993, с. 42). Погоджуючись з Л. С. Клейном у питанні про існуючі певні вади у методиці багатьох узагальнюючих досліджень, наголосимо, що фундаментом археологічної науки завжди були і залишаються саме скрупульозні знання мікрорегіональних фактів та ретельна обробка результатів польових досліджень. А до цих питань І. І. Артеменко ставився дуже відповідально.

Як зазначає О. Г. Калечиць, «в процесі стаціонарних розкопок та розвідок Білоруського загону Придніпровської археологічної експедиції Інституту археології АН СРСР у період 1956—1965 рр. фактологічна база Посожжя подвоїлася. Цілеспрямовано вивчалися пам'ятки бронзової епохи, але, як правило, їм супроводжували неолітичні матеріали» (Калечиць 1987, с. 120). Аналізуючи керамічні знахідки неолітичних стоянок Верхнього Подніпров'я, І. І. Артеменко приходив до висновку, що «переважаючим елементом орнаменту на кераміці цих стоянок є гребінка. Близькі за характером кераміки неолітичні пам'ятники відомі також на Валдаї, на території лісостепового Лівобережжя та Полісся України, у Польщі. Вони утворюють велику область поширення культур з гребінчастою (або гребінчасто-накольчастою, за Д. Я. Телегіним) керамікою, яка за територією майже збігається з виділеною М. Є. Фосс областю поширення культур з гребінчасто-ямковою керамікою» (Артеменко 1964, с. 73). Згодом неолітичні матеріали із досліджень І. І. Артеменка біля сс. Лучин, Ходосовичі, Веть, Малі Роги були залучені до виділеної Д. Я. Телегіним дніпро-донецької культури (Телегін 1968, с. 9, рис. 1: 14—17), а пізніше — до рогацьовської культури дніпро-донецької етнокультурної спільності (Телегін 1996, с. 48, 53, карта 3: 1—3). У 1967 р. І. М. Тюріна, узагальнивши неолітичні знахідки із досліджень І. І. Артеменка, прийшла до висновку про можливість виділення неолітичних пам'яток Верхнього Подніпров'я у самостійну верхньодніпровську культуру (Тюріна 1970). Правомірність такого виділення в ході дискусій було підтверджено І. І. Артеменком, В. П. Третьяковим, О. Г. Калечиць; підтримують його і сучасні дослідники (Калечиць 1987, с. 9, 120; Ошибкина 1996, с. 198—199;

Энговатова 2006, с. 191). Провідний фахівець у галузі неоліту Східного Полісся І. М. Язєпенко розглядає пам'ятки Верхнього Дніпра як північне продовження східнополіського варіанту дніпро-донецької культури (Язєпенка 2000, с. 18; 2014, с. 49—58), а весь регіон південної частини Верхнього Дніпра та Нижнього Сожу (між басейнами Нижньої Прип'яті та Середньої Десни) — як контактну зону між дніпро-донецькою та верхньодніпровською культурами (Язєпенко 2019, рис. 1).

Нижню дату неолітичних стоянок біля с. Ходосовичі І. І. Артеменко відносив до III тис. до н. е., а верхню визначав кінцем III — початком II тис. до н. е. Він також відмічав, що кургани, розкопані на неолітичних стоянках біля с. Ходосовичі, були насипані із культурного шару цих стоянок. На підставі чого, був зроблений логічний висновок, що «неолітичне населення жило на цих стоянках до спорудження курганів. Таким чином, на підставі стратиграфічних спостережень ми приходимо до висновку, що стоянки <...> були заселені неолітичними племенами, які залишили свої поселення раніше, ніж були зроблені тут поховання населенням середньодніпровської культури. Вторгнення племен середньодніпровської культури на територію Верхнього Подніпров'я відбулося, ймовірно, наприкінці III — на початку II тис. до н. е.» (Артеменко 1964, с. 73). Пізніші дослідження також підтверджують проникнення середньодніпровців у Верхньодніпровський регіон на початку II тис. до н. е. та співіснування з ними певний час залишків пізньонеолітичного населення, яке потім було асимільоване прибульцями (Тюрина 1970, с. 51; Язєпенка 2014, с. 58).

Погляди І. І. Артеменка на трипільську проблематику можуть бути зведені до таких положень. Дослідник вважав, що населення, яке залишило пам'ятки городсько-касперівської групи у Верхньому та Середньому Подністров'ї та Попрутті, мешкало тут на пізньому етапі трипільської культури. Пересування трипільського населення у більш північні райони Середнього Дніпра, де були засновані поселення чапаївського типу, здійснилося під тиском племен ямної культури. Населення, яке залишило по собі пам'ятки так званої софіївської групи, взяло участь у формуванні середньодніпровської культури та зійшло з історичної арени під тиском середньодніпровців (Ляшко 2004, с. 22—23).

Середньодніпровську культуру І. І. Артеменко розділив на два локальні варіанти — київський та дніпро-деснинський (Артеменко 1967, с. 107—108). У розвитку цієї культури дослідник спочатку виділяв два етапи: ранній (2400—2200/2100 рр. до н. е.) та пізній 2200/2100—1500/1400 рр. до н. е. (Артеменко 1967, с. 105—106). Пізніше (1977) І. І. Артеменко поділив середньодніпровську культуру на три етапи: ранній (XXVI—XXII ст. до н. е.), середній



І. І. Артеменко, 1980-ті рр.

(XXII—XVII ст. до н. е.), пізній (XVII—XV ст. до н. е.) (Калечиц 1987, с. 123). В останніх роботах І. І. Артеменко дещо переглянув абсолютні дати етапів середньодніпровської культури, датувавши їх XXVI—XXIV, XXIV—XVIII та XVIII—XV ст. до н. е. відповідно (Артеменко 1987а, с. 41). Головні положення поглядів І. І. Артеменка стосовно середньодніпровської культури, в цілому, поділяють і сучасні дослідники доби неоліту—бронзи Східного Полісся (Калечиц 1987, с. 7—10, 123; Кривальцевіч 2006, с. 41—43; Гісторыя Беларусі 2007, с. 66; Черняков, Лисенко 2012; Язєпенка 2014, с. 6).

Значний вклад І. І. Артеменко вніс у розвиток поглядів на пізній бронзовий вік Чорноморсько-Балтійського регіону. Щоб оцінити погляди І. І. Артеменка, коротко окреслимо деякі існуючі на час початку його роботи у Києві концепції, пануючими серед яких були моделі, запропоновані І. К. Свешніковим та С. С. Березанською (Лисенко 2008). І. К. Свешніков пам'ятки лісостепової зони та південного Полісся, розташовані на території Галичини, Волині та Середнього Подніпров'я відносив до комарівської культури (Swieszniuk 1967, рис. 1). Ті ж самі пам'ятки Волині та Середнього Подніпров'я (але без власне комарівських пам'яток басейну Дністра), залучаючи до них також матеріали Прип'ятського Полісся (І. К. Свешніков відносив їх до тшинецької культури), С. С. Березанська у 1972 р. виділила у «східнотшинецьку культуру» (СТК) (Березанская 1972, с. 3). Пам'ятки басейну Десни обидва дослідники розглядали як окрему сосницьку групу; причому С. С. Березанська залучила цю групу до східнотшинецької культури². Генетично пов'язані зі східнотшинець-

2. Сосницька група була виділена С. С. Березанською у середині 1950-х рр. (Березанская 1957) і спочатку носила назву «іванівська» (Березанская, ф. 12, № 382).



Урочистості з приводу 50-річного ювілею Інституту археології АН УРСР. Вгорі — віце-президент Академії наук вручає І. І. Артеменку грамоту, поруч сидить Ю. М. Захарук; внизу — «Р. С.» Васильєвський із Новосибірська на ювілеї вручає як сувенір І. І. Артеменку якийсь древній черепок. Поруч Генінг В. Ф.» (НА ІА НАН України, архів Д. Я. Телегіна)

кими пам'ятки заключного етапу бронзового віку Київського та Чернігівського Полісся були об'єднані С. С. Березанською в окрему лебедівську культуру (Березанская 1976).

І. І. Артеменко дотримувався зовсім іншої думки, щодо культурної карти Північної України доби пізньої бронзи. Ряд пам'яток на території Волинської, Рівненської та Брестської обл. дослідник відносив до східної групи тшинецької культури Польщі. Київський та сосницький

варіанти СТК (за С. С. Березанською) він виділяв в самостійну сосницьку культуру, яка за І. І. Артеменком змінює середньодніпровську, залучивши до неї і пам'ятки Верхнього Подесення (Брянське Полісся). Рівненський варіант СТК, а також пам'ятки межиріччя Горині та Стиру та ділянки від Турова до гирла Стиру він розглядав як контактну зону тшинецької, комарівської та сосницької культур. Хронологічно І. І. Артеменко сосницьку культуру розді-

лив на три етапи: ранній (XV—XIII ст. до н. е.), середній (XIII—XI ст. до н. е.) та пізній (XI—IX ст. до н. е.). До пізнього періоду він залучив також пам'ятки, які були виділені С. С. Березанською у лебедівську культуру, та синхронні їм пам'ятки Верхнього Подніпров'я, басейну Прип'яті та Вехнього Подесення. За припущенням І. І. Артеменка, сосницька культура стала основою складання юхнівської, дніпро-двинської та підгірцевської культур раннього залізного віку (Артеменко 1987, с. 106—116, карта 21).

Думку щодо окремої сосницької культури, близької, але не тотожної тшинецькій культурі, в тій чи іншій мірі поділяють О. М. Мельниківська (Мельниковская 1967, с. 20), Я. Домбровський (Dąbrowski 1972, s. 81—100), Я. Мішкевіч (Miśkiewicz 1978, rys. 69), О. Г. Калечиць (Калечиц 1987, с. 123—124), М. М. Кривальцевіч (Кривальцевіч 1995). Безумовно, не всі положення моделі І. І. Артеменка знайшли одностайну підтримку. Так, наприклад, поглядів І. І. Артеменка щодо віднесення пам'яток доби пізньої бронзи Брянщини до сосницької культури не поділяє В. В. Отрощенко, який бачить в них місцеву зрубоїдну культуру, генетично пов'язану з поздняківською (Куріленко, Отрощенко 1998, с. 247). Вряд чи доречно залучати до сосницької культури пам'ятки лісостепової частини Східної Волині, зокрема Войцехівський могильник. Початок сосницької культури, за сучасними уявленнями, також може бути подавнений до другої чверті II тис. до н. е. (не пізніше XVI ст. до н. е.).

Деякі наукові положення І. І. Артеменка стосовно культур пізнього бронзового віку лісової та лісостепової зон Чорноморсько-Балтійського регіону були у подальшому розвинені його учнями (В. І. Ключко) та учнями його учнів (С. Д. Лисенко). Цікава (хоч і дещо спірна) думка була висловлена у 1998 р. В. І. Ключком, стосовно формування у XVI ст. до н. е. у Середньому Подніпров'ї Лобойківського осередку металообробки: «ця металургійна традиція не укладається у традиційні концепції ані східнотшинецької, ані зрубоїдної культур. Це давнє виробництво вказує на те, що у Середньому Подніпров'ї, у другій половині II тис. до н. е. жило населення, яке своїм походженням не було пов'язане ані з Карпатським регіоном, ані зі сходом. Ближче всього до цих фактів стоїть концепція І. І. Артеменка Сосницької культури, як культури *автохтонної*» (Ключко 1998, с. 217, 236). Тричасна побудова І. І. Артеменком тшинецько-комарівсько-сосницької спільності була покладена в основу сучасної моделі тшинецького культурного кола (ТКК), яке складається із трьох культур — тшинецької (у басейнах річок південного та східного Балтійського регіону), комарівської (у лісостеповій зоні Північного Причорномор'я) та сосницької (у Центральному та Східному Поліссі) (Лисенко 2002; 2013). Важливим у поглядах І. І. Арте-



Посуд із поховань доби бронзи, розкопаних І. І. Артеменком на території Брянського Полісся (фонди Інституту історії у Мінську, 2008 р., фото С. Д. Лисенка)

менка є і те, що він не вилучає фінал пізнього бронзового віку Середнього та Східного Полісся в окрему культуру, а розглядає його як заключний етап саме сосницької культури, охоплюючи весь час її розвитку, від становлення на базі середньодніпровської культури до трансформації у культуру раннього залізного віку, зокрема милоградську та юхнівську (Лисенко 2012).

Очолюючи відділ первісної археології та сектор археології енеоліту — бронзового віку (1973—1989), Іван Іванович керував підготовкою кандидатських дисертацій В. І. Ключка, С. М. Рижова (1949—2022), Ю. А. Шилова, Я. П. Гершковича (1953—2022), І. В. Сердюкової, В. П. Ванчугова (1948—2007). Учнем І. І. Артеменка вважав себе і О. С. Смірнов (1949—2015) — провідний спеціаліст з історії археологічної науки та в галузі вивчення старожитностей неоліту лісової зони Східної Європи.

І. І. Артеменко — автор близько 150 друкованих наукових та науково-популярних праць, які широко відомі науковій громадськості. Він був редактором або одним із авторів колективних праць і збірників. Серед них — 5-томна «Історія Беларускай ССР» (1972); перші томи 8-ми томної «Історії Української РСР» (1977) та 10-ти томної «Истории Украинской ССР» (1981); перші томи 3-томних «Истории Киева»

(1982) та «Історії Києва» (1986); 3-томна «Археологія Української ССР» (1985—1986); том «Археологія ССРСР. Епоха бронзи лесной полосы ССРСР» (1987).

Фонд Івана Івановича Артеменка (фонд № 31) у Науковому архіві Інституту археології НАН України налічує 233 папки з рукописами та фотоматеріалами. Серед спадщини вченого — численні наукові звіти, яскраві колекції розкопаних ним матеріалів. Значна частина цих матеріалів, переважно з досліджень 1956—1973 рр. на території Гомельського та Брянського Полісся, зберігається у фондах Інституту історії у Мінську; матеріали із досліджень 1979—1988 рр. — у Наукових фондах інституту археології НАН України.

* * *

При написанні статті використані матеріали з Особової справи І. І. Артеменка, що зберігається в архіві відділу кадрів Інституту археології НАН України; матеріали з особистого архіву І. І. Артеменка, що зберігається у Науковому архіві Інституту археології НАН України; наукові публікації І. І. Артеменка; матеріали публікацій та довідкової літератури про І. І. Артеменка, інтернет-ресурси.

ЛІТЕРАТУРА ПРО І. І. АРТЕМЕНКА

Археологія 1989. Іван Іванович Артеменко: Некролог. *Археологія*, 3, с. 155-156.

Герасимова, Г. П. 2003. Артеменко Іван Іванович. В: Смолій, В. А. (ред.). *Енциклопедія історії України: у 10 томах*. 1: А—В. Київ: Наукова думка, с. 127-128.

Лисенко, С. Д. 2015. Артеменко Іван Іванович (1924—1989). В: Толочко, П. П. (ред.). *Інститут археології Національної академії наук України*. Київ: АДЕФ-Україна, с. 317-319.

Ляшко, С. М. 2004. Артеменко Іван Іванович. В: Відейко, М. Ю. (ред.). *Енциклопедія трипільської цивілізації*. 2. Київ: Укрполіграфмедіа, с. 22-23.

Мезенцева, Г. Г. 1997. *Дослідники археології України: енциклопедичний словник-довідник*. Київ; Чернігів: Сіверська думка.

Отрощенко, В. В. 2001. Артеменко Іван Іванович. В: Дзюба, І. М. (ред.). *Енциклопедія сучасної України*. 1. Київ: Поліграфкнига, с. 668-669.

Отрощенко, В. В. 2003. Дослідник старожитностей українського Полісся (до 80-річчя від дня народження Івана Артеменка). *Українознавство. Календар-щорічник 2004*, с. 210-211.

Отрощенко, В. В. 2004. До 80-річчя Івана Івановича Артеменка. *Археологія*, 4, с. 108-109.

Разлуцкая, А. А., Язепенка, І. М., Лысенка, С. Д., Лысенка, С. С. 2013. *Археологічні колекції І. І. Артеменки (1956—1981 гг.)*. Збор криниц наукових археологічних фондаў, 1. Мінск: Беларуская навука.

ЛІТЕРАТУРА

Артеменко, И. И. 1964. Неолитические стоянки и курганы эпохи бронзы близ с. Ходосовичи Гомельской обл. БССР. В: Бадер, О. Н. *Памятники каменного и бронзового веков Евразии*. Москва: Наука, с. 31-87.

Артеменко, И. И. 1967. *Племена Верхнего и Среднего Поднепровья в эпоху бронзы*. Материалы и исследования по археологии, 148. Москва: Наука.

Артеменко, И. И. 1969. Выставка «Археология СССР» в странах Западной Европы. *Краткие сообщения института археологии АН СССР*, 118, с. 101-109.

Артеменко, И. И. 1976. Могильник среднеднепровской культуры в урочище Стрелица. В: Березанская, С. С. (ред.). *Энеолит и бронзовый век Украины*. Киев: Наукова думка, с. 69-96.

Артеменко, И. И. 1987а. Культуры шнуровой керамики: среднеднепровская, подкарпатская, городско-здолбицкая, стжижовская. В: Бадер, О. Н., Крайнов, Д. А., Косарев, М. Ф. (ред.). *Археология СССР. Эпоха бронзы лесной полосы СССР*. Москва: Наука, 35-51.

Артеменко, И. И. 1987б. Сосницкая культура. Комаровская культура. Тшинецкая культура. В: Бадер, О. Н., Крайнов, Д. А., Косарев, М. Ф. (ред.). *Археология СССР. Эпоха бронзы лесной полосы СССР*. Москва: Наука, с. 106-116.

Березанская, С. С. *Археологическая карта памятников эпохи бронзы, открытых и исследованных экспедицией «Большой Киев»*. НА ІА НАН України, ф. 12, № 382.

Березанська, С. С. 1957. Пам'ятки періоду середньої бронзи на Десні та Сеймі. *Археологія*, XI, с. 87-93.

Березанская, С. С. 1972. *Средний период бронзового века в Северной Украине*. Киев: Наукова думка.

Березанская, С. С. 1976. Лебедовская культура эпохи бронзы в лесостепной Украине. В: Березанская, С. С., Отрощенко, В. В., Телегин, Д. Я. (ред.). *Энеолит и бронзовый век Украины*. Киев: Наукова думка, с. 190-222.

Гісторыя... 2007. Касцюк, М. (ред.). *Гісторыя Беларусі: у 6 т.* 1: Старажытная Беларусь: ад першапачатковага заселення да сярэдзіны XIII ст. Мінск: Экаперспектыва.

Езепенко, И. Н. 2019. Родственные неолитические культуры днепро-донецкой общности Верхнего Поднепровья: общие и отличительные черты. *Самарский научный вестник*, 8, № 3 (28), с. 136-142.

Калечиц, Е. Г. 1987. *Памятники каменного и бронзового веков Восточной Белоруссии*. Минск: Наука и техника.

Клейн, Л. С. 1993. *Феномен советской археологии*. Санкт-Петербург: Фант.

Клочко, В. И. 1998. «Лобойківська металургія» (до проблеми східного кордону східнотшинецької культури). In: Koško, A., Czebreszuk, J. (eds.). *«Trzciniac» — system kulturowy czy interkulturowy proces*. Poznań: Wydawnictwo Poznańskie, с. 217-237.

Крывальцэвіч, М. М. 1995. Помнікі тшцінецкага часу на поўдні Беларусі. *Гістарычна-археалагічны зборнік*, 6, с. 3-32.

Крывальцэвіч, М. М. 2006. Праблемы перыядызацыі і храналогіі эпохі бронзы на тэрыторыі Паўднёвай Беларусі. *Гістарычна-археалагічны зборнік*, 22, с. 39-52.

- Куриленко, В. Є., Отрощенко, В. В. 1998. Со-
сницька культура Подесення та її зв'язки із схід-
ними сусідами. In: Koško, A., Czebreszuk, J. (eds.).
«Trzciniec» — system kulturowy czy interkulturowy
proces. Poznań: Wydawnictwo Poznańskie, с. 239-
252.
- Лисенко, С. Д. 2002. Середнє Подніпров'я за доби
пізньої бронзи. *Записки Наукового товариства ім.
Т. Г. Шевченка у Львові*, ССXLIV, с. 55-178.
- Лисенко, С. Д. 2008. Східний ареал тшинецького
культурного кола (історіографічний аспект). В: Кли-
мовський, С. І. (ред.). *Старожитності Верхнього
Придністров'я. Ювілейний збірник на честь 60-
річчя Юрія Миколайовича Малеева*. Київ: Стило-
с, с. 115-120.
- Лисенко, С. Д. 2012. Тшинецький культурний
круг и проблемы перехода к раннему железному
веку в Северной Украине. *Российский археологичес-
кий ежегодник*, 2, с. 263-275.
- Лисенко, С. Д. 2013. Тшинецьке культурне коло.
В: Смолій, В. А. (ред.). *Енциклопедія історії Ук-
раїни: у 10 томах*. 10: Т—Я. Київ: Наукова думка,
с. 188-190.
- Мельниковская, О. Н. 1967. *Племена Южной Бе-
лоруссии в раннем железном веке*. Москва: Наука.
- Ошибкина, С. В. 1996. Верхнеднепровская куль-
тура. В: Ошибкина, С. В. (ред.). *Археология. Неолит
Северной Евразии*. Москва: Наука, с. 198-202.
- Телегін, Д. Я. 1968. *Дніпро-донецька культура*.
Київ: Нукова думка.
- Телегін, Д. Я. 1996. Днепро-донецкая культур-
ная общность. В: Ошибкина, С. В. (ред.). *Археология.
Неолит Северной Евразии*. Москва: Наука, с. 48-58.
- Тюрина, И. М. 1970. Неолит Верхнего Поднепро-
вья. *Советская археология*, 3, с. 40-52.
- Формозов, А. А. 1995. О книге Л. С. Клейна «Фе-
номен советской археологии и о самом феномене».
Российская археология, 3, с. 225-232.
- Черняков, І. Т., Лисенко, С. Д. 2012. Середньод-
ніпровська культура. В: Смолій, В. А. (ред.). *Енцик-
лопедія історії України: у 10 томах*. 9: Прил—С.
Київ: Наукова думка, с. 545.
- Энговатова, А. В. 2006. Верхнеднепровская культура.
В: *Большая российская энциклопедия*. 5. Москва, с. 191.
- Язпенка, І. М. 2000. Днепра-данецкая культура
ў басейне Верхняга Дняпра. В: Медзведзеў, А. М.
(ред.). *Старажытнасці Рагачоўшчыны. Матэры-
ялы навукова-практычнай канферэнцыі*. Мінск;
Рагачоў: Інстытут гісторыі НАН Беларусі, с. 14-26.
- Язпенка, І. М. 2014. *Паселішчы неаліту і рання-
га перыяду эпохі бронзы міжрэччя Бярэзіны і Дня-
пра*. Магілёў: Інстытут гісторыі НАН Беларусі.
- Dąbrowski I. 1972. *Powiązania Ziemi polskich
z terenami wschodnimi w epoce brązu*. Wrocław;
Warchawa; Kraków; Gdansk: Ossolineum.
- Miśkiewicz, J. 1978. Kultura Trzciniecka. In: Hensel,
W. (ed.). *Prahistoria Ziemi Polskich*. III. Wrocław;
Warczawa; Kraków; Gdansk: PAN, s. 173-196.
- Swieszniak, I. K. 1967. Kultura komarowska.
Archeologia Polski, 12, 1, s. 39-107.

Одержано 18.03.2024

ЛИСЕНКО Сергій Дмитрович, кандидат історич-
них наук, Інститут археології НАН України, Київ,
Україна.
LYSENKO Sergiy D., Kandydat of Historical Sciences,
Institute of Archaeology of the National Academy of
Sciences of Ukraine, Kyiv, Ukraine.
ORCID: 0000-0001-9624-0364,
e-mail: suraganga1@gmail.com.