

Д. Каравайко

ГОРОДИЩА СКІФСЬКОГО ЧАСУ ПОБЛИЗУ с. ВОРГОЛ В ПУТИВЛЬСЬКОМУ ПОСЕЙМ'І (за результатами досліджень 2023 року)

В статті представлено результати розкопок городища та поселення Воргол в урочищі Вишнева Гора. Попередньо час їх існування можна визначити в межах середини або кінця VI—V ст. до н. е. та IV ст. до н. е., можливо, із заходом в III століття. Виявлено і матеріал зарубинецької культури. Встановлено, що поселення за валом Східного городища було додатково укріплене ровом. Отриманий матеріал розширює джерельну базу по вивченню пам'яток Путивльського Посейм'я в ранньому залізному віці.

Ключові слова: городище, поселення, скіфський час, зарубинецька культура, Посейм'я.

Станом на 2023 р. в межах Путивльського Посейм'я (басейн р. Сейм на території Сумської обл.) було враховано 26 городищ скіфського часу (Каравайко 2023). В середині ХХ ст. лише на двох, а точніше трьох з них, було проведено археологічні розкопки¹. У 1949 р. Д. Т. Березовець досліджував два городища поблизу с. Воргол в урочищі «Вишнева Гора», а в 1950 р. В. А. Іллінська здійснила розкопки городища Ширяєве. Якщо матеріали останнього стали базовими для вивчення поселенських пам'яток VI—IV ст. до н. е. українського Посейм'я (Іллінська 1953), то після досліджень Воргольських укріплень інформацію про скіфський етап їх існування маємо вкрай обмежену (Березовець 1955). Не визначено хронологічні рамки, відсутня характеристика об'єктів. Нечисленна

колекція знахідок частково зберігається в фондах Сумського обласного краєзнавчого музею та була свого часу опублікована О. О. Білинським (2011), а частково включена до колекції з розкопок В. А. Іллінської ширяєвського городища². Фактично, це стало однією з причин для проведення нових досліджень в урочищі «Вишнева Гора» влітку 2023 р. Крім того, з року в рік, обидва городища систематично грабуються. Псується загальний вигляд пам'ятки, що має статус національного значення, а для науки назавжди втрачено великий обсяг інформації.

Історія вивчення городищ поблизу с. Воргол в урочищі «Вишнева Гора» була неодноразово висвітлена (Каравайко 2018, с. 264—269; 2023, с. 24—32), що позбавляє мене необхідності повтору. Зупинюся лише на одному нюансі. Д. Я. Самоквасов згадує два подвійних городища в чотирьох верстах одне від одного поблизу села Воргол (Самоквасов 1908, с. 40). В 2021 р. розвідками Є. М. Осадчого неподалік села відкрито ще одне городище, яке отримало назву Воргол II (Осадчий, Каравайко, Качура 2022, с. 148—149). З незрозумілих причин укріплення було віднесено до роменської археологічної культури (Моргунов та ін. 2022, с. 88—89).

Городище розташоване за 0,8 км на північ від північної околиці с. Воргол. Займає мис правого берега р. Воргол. Висота над рівнем заплави 26 м (рис. 1: 1).

Форма городища близька до прямокутної і обумовлена контурами мису. Східна та західна сторони обмежені ярами, північна — прямовисним берегом ріки. Розміри майданчика — 37 × 33 м. Орієнтовна площа 0,12 га без урахування

1. Ще два городища в м. Путивль, Городок та Микільська Гірка, є достатньо дослідженими, проте культурний шар скіфського періоду перекривається масивними нашаруваннями більш пізніх часів. З огляду на вивчення старожитностей раннього залізного віку вони не є інформативними.

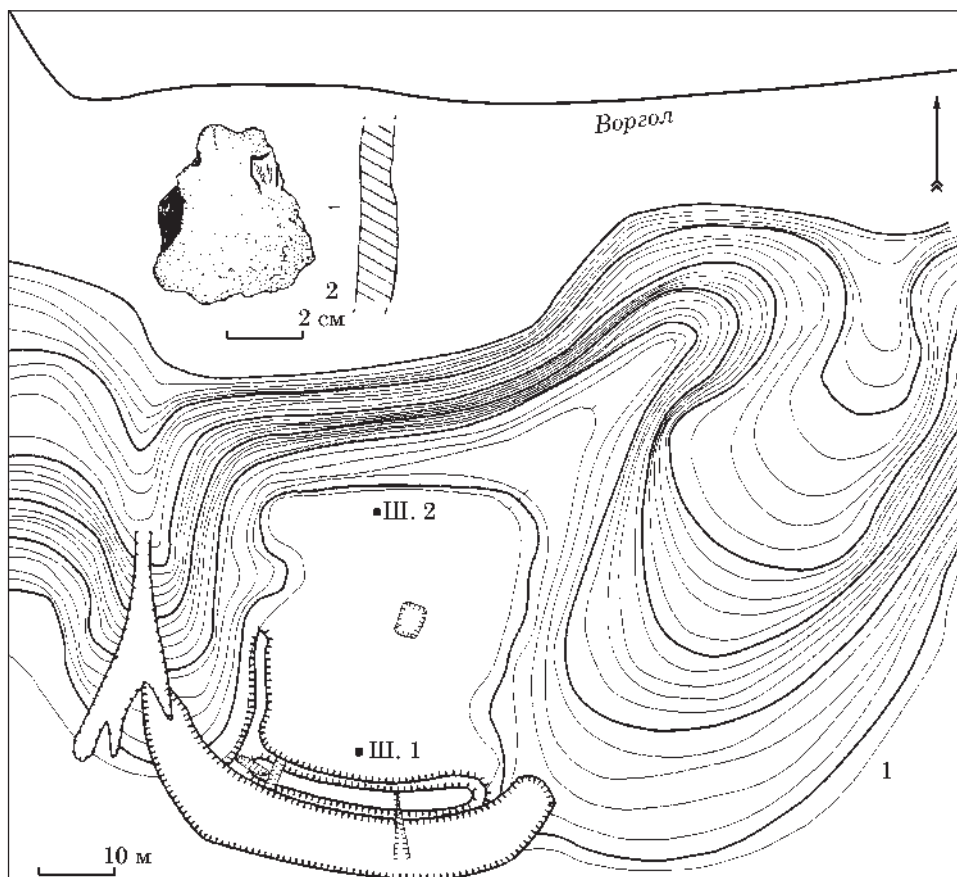


Рис. 1. План городища Воргол II (зйомка Є. М. Осадчого)
Fig. 1. Plan of the Vorgol II settlement (survey by E. M. Osadchyi)

укріплень. З напільного південного боку городище укріплене валом та ровом. Вал прямий, розташований фронтально до плато корінного берега. Ширина валу складає 5—7 м, висота — 1,7—2,2 м. У західній частині городища є валоподібний насип шириною 1,5—2 м і висотою до 1 м. Рів має ширину 8—10 м і глибину 1,7—2 м. Майданчик городища рівний, у північно-східній стороні є довга стрілка мису, не відрізнана від майданчика штучними укріпленнями.

В 2023 р. городище повторно обстежив Сумський загін Моніторингової археологічної експедиції. Закладено два шурфи. Культурний шар мав потужність 0,4—0,6 м. Знайдено лише один фрагмент ліпленої кераміки, що прикрашений насічкою (рис. 1: 2). В тісті домішки піску. Такий декор більш властивий матеріальному комплексу юхнівської АК. Таким чином, встановлено, що городище Воргол II виникає в скіфський час. Його слід відносити до городищ зі слабо насиченим культурним шаром за майже повною відсутністю матеріальних решток. За повідомленнями місцевих мешканців, на протилежному березі колишнього русла ріки знаходиться мис, на якому, можливо, було влаштовано городище. Відстань між укріпленнями в урочищі Вишнева Гора та Воргол II складає 2,5 км по прямій та дещо більше по дорогах, що збігається з даними Д. Я. Самоквасо-

ва (4 версти — 4,27 км). Парні городища доволі часто трапляються в басейнах Сейму та Десни і, як правило, вони виникають саме в ранньому залізному віці.

Але повернемося до результатів дослідження городища та поселення Воргол 2023 р. Розкопки проведені тільки на східному укріпленні. Закладено два розкопи загальною площею 116 м² поблизу східного краю майданчика. Десь поруч мав знаходитися розкоп З. Т. Березовця, втім візуально він не помітний. Фактично не придатним для досліджень є городище Воргол Західне. Майданчик сильно поріс молодими деревами та кущами та завалений деревами, що впали. До того ж, як показали попередні роботи, шар скіфського часу тут не фіксується, а матеріали вкрай нечисленні³. Не виключено, що це укріплення, як і Воргол II, майже не було заселено. Для парних городищ Путивльського Посейм'я абсолютною звичною ситуація, коли одне з городищ має слабо насичений шар з майже повною відсутністю знахідок (Каравайко 2023, с. 110).

Східне укріплення підвищено над рівнем заплави на 42 м. Його розміри складають 0,7 га

3. І. І. Ляпушкін зазначав, що концентрація матеріалу більша на Західному укріпленні, що цілком справедливо, якщо врахувати кераміку роменської культури.

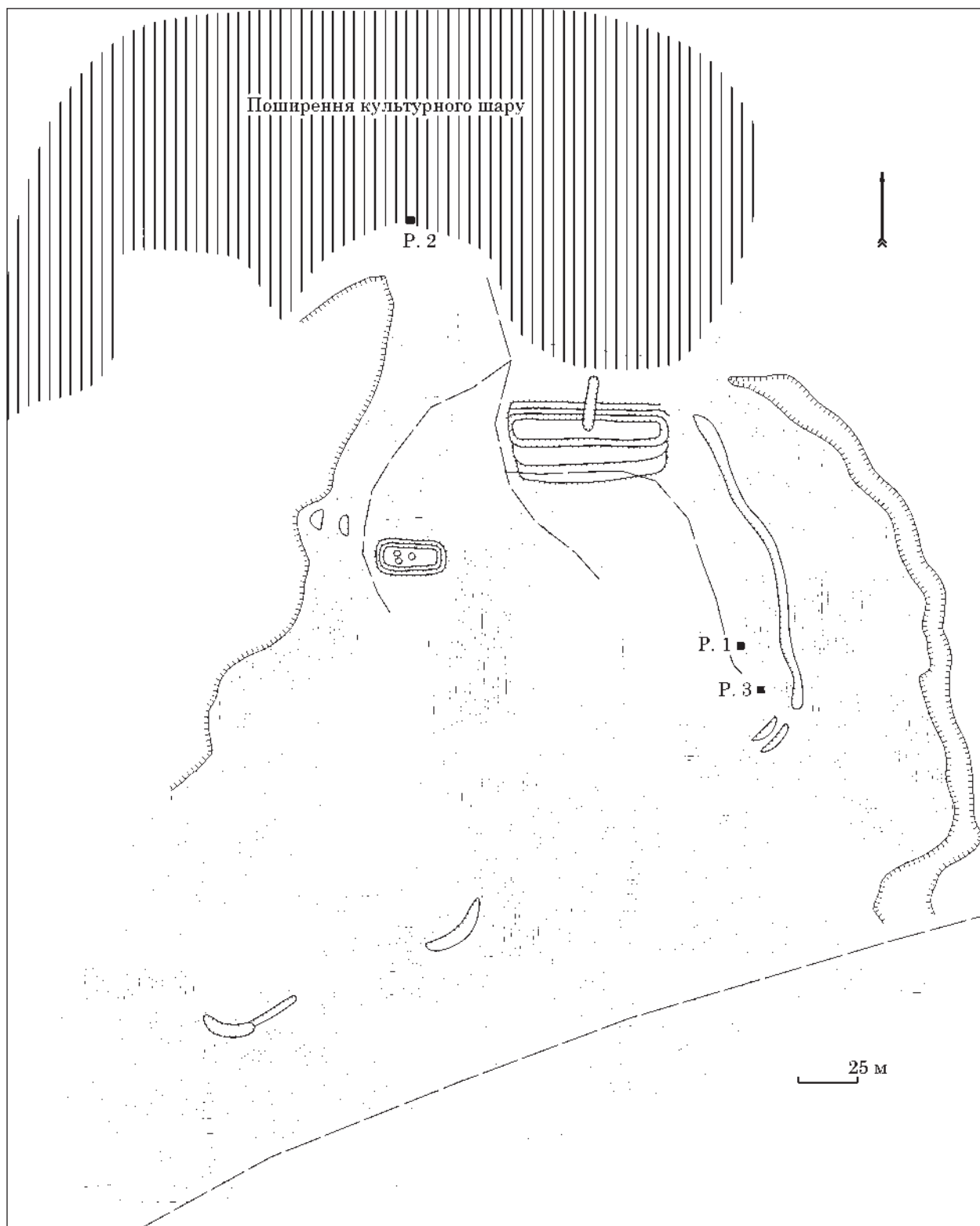


Рис. 2. План городищ Воргол в урочищі Вишнева Гора (зйомка Є. М. Осадчого та О. В. Короти)

Fig. 2. Plan of the Vorgol settlements in the Vyshneva Hora tract (survey by E. M. Osadchyi and O. V. Koroti)

(рис. 2)⁴. Городище укріплено довгим валом, перед яким розташована природна глибока та широка яруга. Чи існував на її дні штучний рів, зали-

шається питанням. Схили мису ескарповано. Три лінії ескарпів розташовані на південній стрільці мису. Поселення віддалене від сучасного русла р. Клевень на 2,5 кілометра. Джерелом питної води слугувала не ріка, а джерело, що знаходиться у підніжжя городища. Функціонує воно і зараз.

4. Детальний опис городищ див: Каравайко 2023, с. 28.

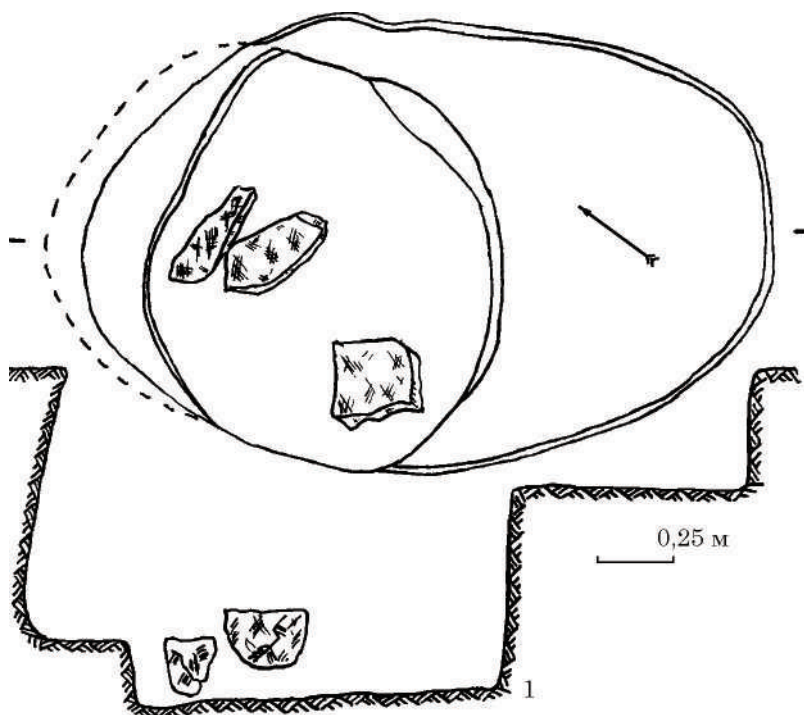


Рис. 3. Господарська яма скіфського часу з городища Воргол Східне
Fig. 3. A household pit of the Scythian Age from the Vorgol Skhidne settlement

Потужність культурного шару на досліджених ділянках складає 0,5—0,65 м. Стратиграфічна ситуація наступна. Зверху залягав сірий лісовий супісок завтовшки 0,3—0,5 м. Під ним, над материком, знаходився світлий шар сіро-жовтого супіску. Зберігся від не на всіх ділянках. Мав потужність до 0,2 м. Саме цей шар залишило населення раннього залізного віку, в той час як верхній належить сіверянському люду (роменська АК). Вперше мис був заселений за доби пізньої бронзи (лебедівська культура), проте в стратиграфії цей етап існування поселення не фіксується. Знайдено поодинокі фрагменти кераміки.

На дослідженій площі виявлено лише три господарські ями, які функціювали в скіфський час. Тільки одна з них увійшла в розкоп повністю (рис. 3). Її діаметр — 1,2—1,3 м. Глибина від рівня материка складала 1,03 м. З північного боку яма мала значний підбій. На дні виявлено 3 великі необроблені камені. З південно-східного боку влаштовано сходинок розмірами 0,9 × 1,3 м. Її глибина — 0,4 м. Заповнення ями та сходинок однорідне — світло-сірий супісок. Тільки в верхній частині, на глибині 10—15 см, залягав темний шар роменського часу. В процесі вибирання заповнення об'єкту було виявлено лише дрібні та невиразні уламки посуду скіфського часу. Яма являла собою типовий господарський льох для зберігання продуктів. По закінченню функціонування вона не перетворилася на смітник, як то часто буває, а поступово запливла землею.

Матеріал, отриманий під час розкопок нечисленний, втім доволі виразний. Передусім це стосується кераміки. Горщики представлені уламками вінець від слабко- та середньо-профільованих форм. За орнаментациєю та характером домішок чітко виділяється дві групи посуду:

Перша — вінця прикрашено традиційними для скіфського часу проколами (рис. 4: 1—6). В тісті наявні домішки дрібножорстви, а точніше — кварциту.

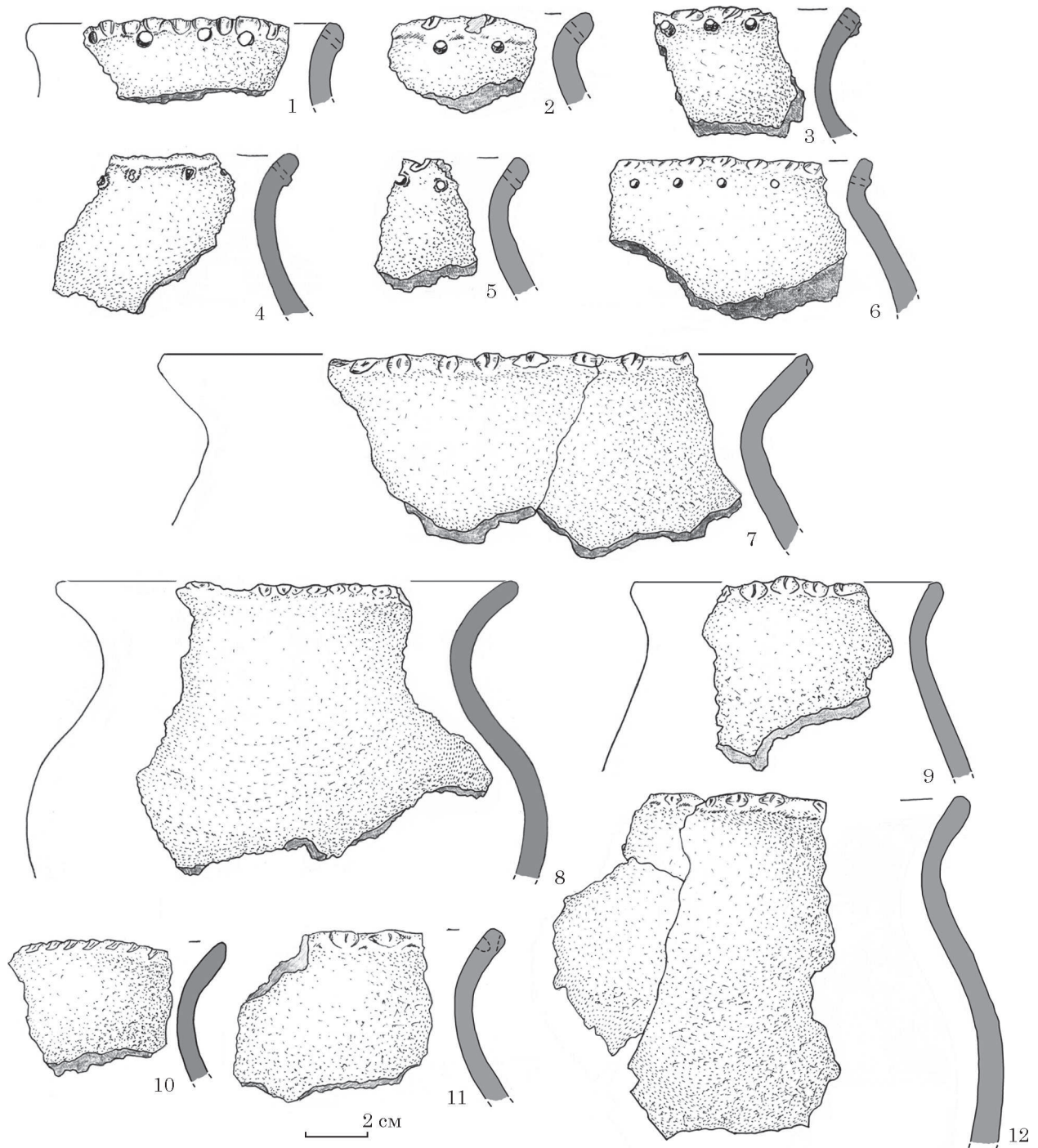


Рис. 4. Кераміка скіфського часу з городища Воргол Східне

Fig. 4. Ceramics of the Scythian Age from the Vorgol Skhidne settlement

Вінця плавно відігнуті, шийка відносно глибока та добре виділена. Незначні фрагменти не дозволяють надійно визначити тип горщика. Серед інших виділяється вінець з ледь відігнутим краєм, маленькою але чіткою шийкою та високо піднятими плечиками (рис. 4: 6). Типологічно він близький посуду I типу, 4 варіанту (за К. Ю. Пеляшенком), що відомий виключно на Сеймі та відсутній в інших регіонах Дніпро-Донецького Лісостепу (Пеляшенко 2020, с. 26—27).

Друга група. Вінця прикрашено пальце-нігтьовими вдавленнями по верху, а в тісті наяв-

ні домішки шамоту (рис. 4: 7—12). На одному уламку із внутрішнього боку наявний глибокий накол (рис. 4: 11). Ще один вінець має в тісті домішки і шамоту (переважає), і дрібного кварцу (рис. 4: 8). Типологічно горщики неоднорідні (див. напр., рис. 4: 8, 12), втім чисельність матеріалу не дозволяє поки що робити певні висновки.

На предмет характеру домішок розглянуто 33 фрагменти вінця та 25 уламків донець. У відсотковому відношенні перша група кераміки складає 25,9 %, друга — 50 %.

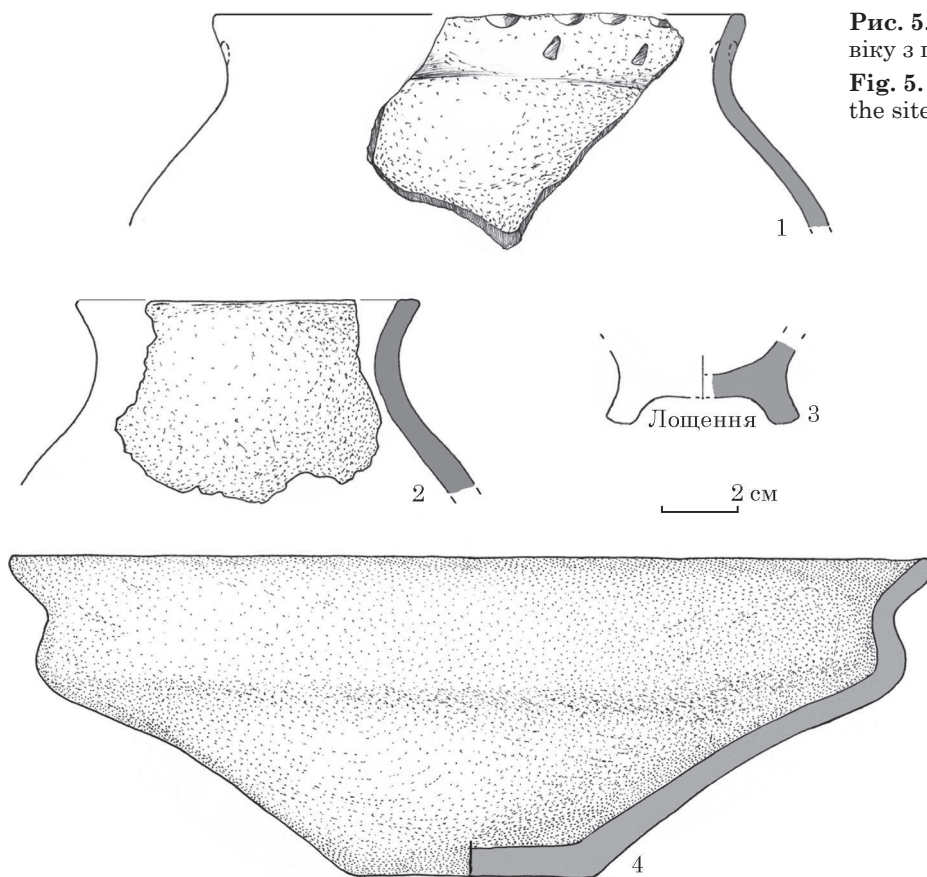


Рис. 5. Посуд раннього залізного віку з городища Воргол Східне

Fig. 5. Early Iron Age pottery from the site of Vorgol Skhidne

Один уламок вінець прикрашений нехарактерними для лісостепової кераміки насічками по тулубу, в результаті яких на внутрішній поверхні утворився бугорок (рис. 5: 1). В тісто додано пісок. З долею обережності в цьому орнаменті можна вбачати невдалу спробу імітації декору посуду юхнівської культури. Наявність нечисленної кераміки північних сусідів, а також окремих речей зафіксована на 5 городищах Путивльського Посейм'я (Каравайко 2023, с. 115, рис. 185).

У зв'язку зі сказаним, особливий інтерес представляють матеріали скіфського часу, отримані під час розкопок Д. Т. Березовця 1949 р. О. О. Білинський опрацював 28 фрагментів вінець, які, переважно, походять зі східного укріплення. Більшість з них прикрашено традиційними проколами і лише два екземпляра без них. Стосовно домішок подано наступну статистику. Шамот в тісті мають 14 фрагментів, шамот з жорствою — 13. І лише один вінець мав домішки піску (Білинський 2011, с. 91—92, рис. 2—5). Очевидні розбіжності щодо характеру домішок в матеріалах розкопок різних років, слід пояснювати, передусім, суб'єктивними причинами, що пов'язані з різним сприйняттям складу тіста при візуальному огляді неозброєним оком. Важливим є те, що в матеріалах Д. Т. Березовця абсолютно домінує кераміка з проколами, в той час як в розкопках 2023 р. вона нечисленна. Наявність кількох варіантів формувальних мас на одному поселенні є цілком

звичним явищем для Дніпровського лівобережжя скіфського часу (Гейко 2011, с. 73—75).

Інший посуд, окрім горщиків, на городищі Східний Воргол нечисленний. Зокрема, це фрагмент вінець кубку діаметром 9 см. Поверхня старанно заглажена. В тісті домішки дрібного шамоту (рис. 5: 2). Переважна більшість уламків кубків знайдена в верхньому шарі городища Ширяєве (Каравайко 2023, с. 157, рис. 230). Не виключено, що для пам'яток середньої течії р. Сейм наявність цього виду посуду є хронологічним показником. Ще одна знахідка — денце посудини малої форми з лискованою поверхнею (рис. 5: 3). З огляду на хронологію городища Воргол Східне, важливим є знахідка чорнолощеної миски з виділеним ребром на 2/3 висоти (рис. 5: 4). Діаметр її вінець складає 24 см, дна — 6,5 см, висота — 8,5 см. Миску знайдено в верхній частині культурного шару, на глибині 0,2 м. Розвал складався з 4 великих фрагментів, які було склеєно. Збереглося ледь більше половини форми.

Для визначення часу існування городища Воргол Східне саме кераміка має ключове значення. Аналогічний набір посуду наявний в верхньому горизонті городища Ширяєве. В ньому теж присутні дві групи посуду з різною орнаментациєю та домішками в тісті. Трапилися і поодинокі предмети зарубинецького часу (Каравайко 2023, с. 146, рис. 260: 9—11). Горщики прикрашені різноманітними вдавленнями по краю вінець, подекуди в поєднанні з проколами

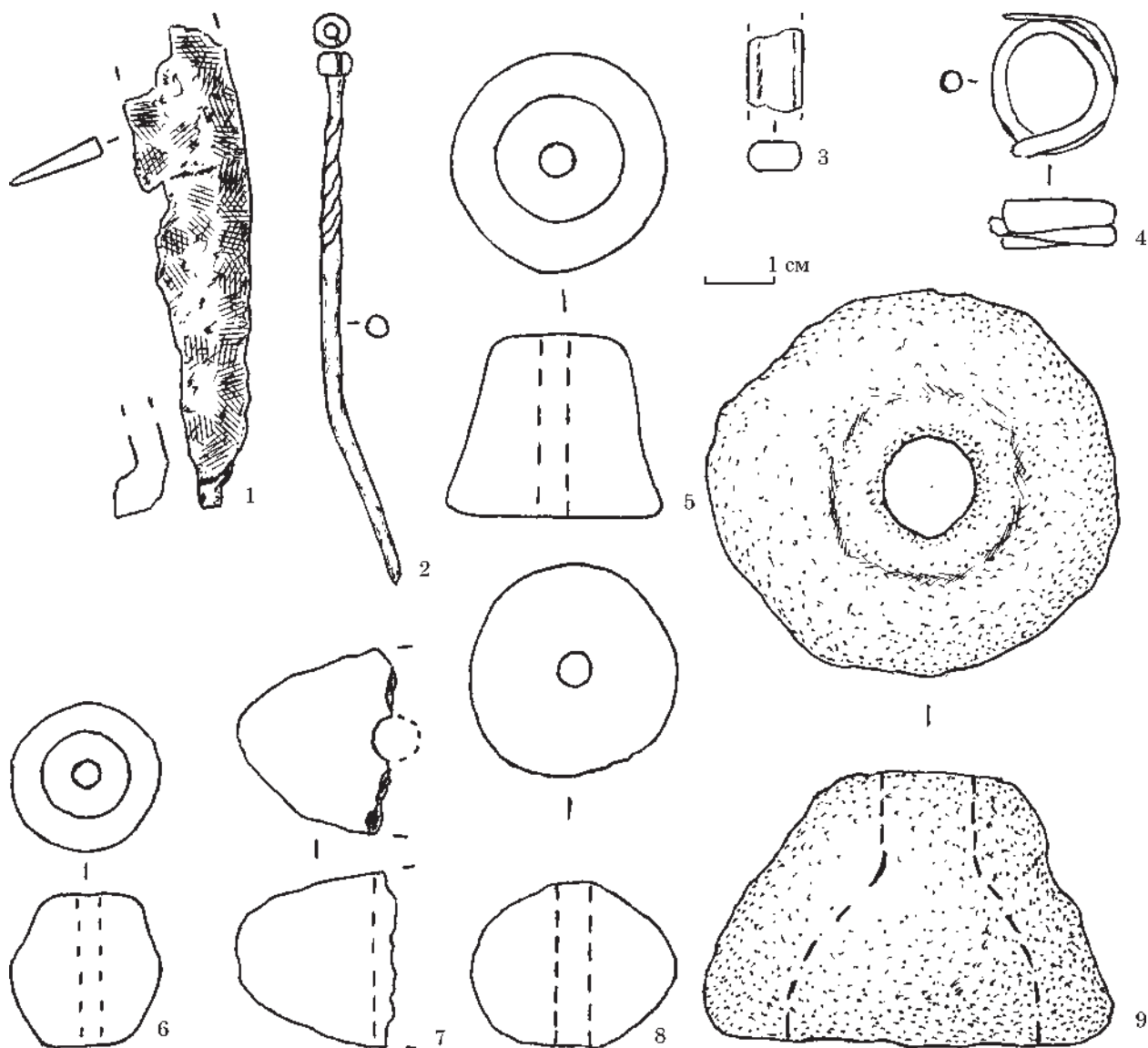


Рис. 6. Знахідки скіфського часу городища Воргол Східне: 1 — залізо; 2 — залізо та бронза; 3, 4 — бронза; 5—9 — глина

Fig. 6. Finds of the Scythian Age at the Vorgol Skhidne settlement: 1 — iron; 2 — iron and bronze; 3, 4 — bronze; 5—9 — clay

характерні для верхнього горизонту городища Басівка. За формою та орнаментцією вони абсолютно ідентичні посуду з 1-го горизонту Ширяєве та Ворголу Східного. Присутні в верхньому шарі Басівки і лощені миски, що за формою тотожні знайденим на Ворголі (Ильинская 1961, рис. 1: 5, 13; Іллінська 1965, рис. 16: 1). Очевидно, що горщики без проколів характерні виключно для пізнього часу існування всіх цих укріплених поселень, хоча В. А. Іллінська і не відмічала суттєвих відмінностей між ранньою та пізньою керамікою Басівки (Іллінська 1965, с. 64). Для інших лівобережних пам'яток IV ст. така тенденція нехарактерна, за виключенням території Середнього Дону (Пеляшенко 2020, с. 32).

Верхній горизонт Басівки В. А. Іллінська датувала III—II ст. до н. е. (Ильинская, 1961). По-

передньо в межах останньої чверті V — IV ст. до н. е. слід датувати перший горизонт Ширяєве, хоча, з огляду на знахідку вінця амфори з грибоподібним вінцем, не виключаю існування укріплення і в III ст. до н. е. (Каравайко 2023, с. 197—198).

Окрім кераміки, уточненню часових меж існування городища Воргол Східне мали б сприяти і інші знахідки. Втім, вони нечисленні і не можуть бути визначені у вузьких хронологічних рамках. Зокрема, знайдено уламок слабко вигнутого серпа з кінцевим гачком, повернутим під кутом 90° (рис. 6: 1). Їх розповсюдження, за Ю. О. Красновим, припадає на середину I тис. до н. е. (Краснов 1971, с. 71—72). Аналогічні серпи знайдено і на Басівському городищі, і в верхніх шарах Ширяєве (Іллінська 1965, рис. 20: 2; Каравайко 2023, рис. 253: 3—4).

Значний інтерес являє собою знахідка залізної шпильки з перевитим стрижнем та маленькою бронзовою шайбочкою на верхньому кінці (рис. 6: 2). Прямі аналогії їй не відомі⁵. Стилстично схожі шпильки, проте виключно залізні, походять з розкопок городища Мариця на Сеймі (Пузикова 1981, с. 80, рис. 39: 27, 28) і відносяться до другої—третьої чверті VI ст. до н. е. В якості аналогій А. І. Пузикова наводить шпильки з Люботинського городища, які віднесені В. Г. Петренко до типу 13 і побутують протягом VI ст. до н. е. (Петренко 1978, с. 14—15, табл. 9: 28, 29). Одна зі шпильок Люботинського городища доволі схожа з воргольською. На думку Б. А. Шрамко, її слід відносити до 27 типу (за В. Г. Петренко) і датувати в широких межах, саме VI—III ст. до н. е. (Шрамко 1998, с. 124, рис. 31: 16).

Наступна знахідка — маленький, майже прямокутний в розрізі брусок, який представляв собою матеріал майстра ливарника (рис. 6: 3). Його розміри складають 1,2 × 0,8 × 0,4 см. Подібні знахідки поодинокі на городищі Ширяєве і траплялися виключно в другому та першому горизонті, тобто побутували протягом кінця VI — IV ст. до н. е. Широко датується бронзове кільце, виготовлене з округлого дроту, зігнутого в півтора оберту. Один край плаский і утворює щиток, що властиво персям (рис. 6: 4). Кільце може бути віднесено до типу 2, підтипу «а» (за типологією В. Г. Петренко). Такі вироби були розповсюджені на лісостепових пам'ятках переважно в VI—V ст. до н. е. (Петренко, 1978, с. 59).

Попередньо можна зробити наступні висновки. З огляду на наявний матеріал, городище Воргол Східне існувало достатньо довгий проміжок часу в епоху раннього заліза. Припускаю, що при загальній площі в 0,7 га, окремі ділянки укріпленого поселення могли бути заселені в різні періоди. До найбільш раннього відносяться знахідки ранньоскіфського бронзового дволопатевого вістря стріли з шипом (Березовець 1955, рис. 14: 2) та, не виключено, біметалевої шпильки. Горщики цього часу орнаментовані традиційними проколами. Вірогідно, більшість з них і була свого часу введена в науковий обіг О. О. Білинським (2011, рис. 2—5). Як і більшість укріплень Посейм'я, городище виникає в середині — другій половині VI ст. до н. е. і припиняє своє існування в середині V ст. до н. е. (Гречко, Каравайко 2012).

Другий період, за деякими виключеннями, представлено матеріалом з розкопок 2023 р. Очевидно, його слід синхронізувати з часом існування верхнього горизонту городища Ши-

ряєве і датувати в межах IV ст. до н. е., можливо, із заходом в III ст. Нажаль, надійні хроноіндикатори для цього періоду відсутні. Очевидно, саме в цей період набувають поширення горщики без проколів і з домішками шамоту, аналогічні тим, що знайдені в верхньому горизонті ширяєвського городища. Втім, не виключено, що означена кераміка характерна тільки для наступного, третього етапу існування городища Воргол Східне. І взагалі, виділення другого горизонту поки що залишається суто гіпотетичним.

Третій період існування городища, скоріш за все, синхронний найпізнішому матеріалу городища Басівка. Попередньо відношу його до кінця III — II ст. до н. е. На городищі Східний Воргол він представлений знахідкою лощеної миски.

Складно казати, чи відображали ці два останні етапи послідовний та безперервний розвиток поселення, чи були розірвані у часі. В будь-якому випадку, городище в ранньому залізному віці заселялося щонайменше двічі. Залишу це питання відкритим, адже прямої стратиграфії не зафіксовано, а, можливо, і не буде зафіксовано в майбутньому, якщо прийняти запропоновану вище модель заселення майданчику городища. Схожа ситуація простежена і на городищі Битиця де поки що неможливо відповісти на питання, чи була перерва в заселенні від скіфського часу до рубежу ер (Обломський, Приймак 2020, с. 379). Таким чином наведену вище хронологічну схему розвитку городища Воргол Східне, за браком матеріалу, слід вважати попередньою.

І, наприкінці, кілька слів про інший матеріал з розкопок городища 2023 р. Можна відзначити малу кількість знахідок глиняних пряслиць. На площі в 116 м² виявлено лише 4 екземпляри (рис. 6: 5—8). Всі мають різну форму, орнамент відсутній. Фрагментований виріб віднесено до категорії пряслиць умовно, адже цілі предмети такої конфігурації мені невідомі (рис. 6: 7). Абсолютно ідентичний виріб знайдено в верхньому горизонті городища Ширяєве (Каравайко 2023, рис. 246: 11).

Ще один глиняний виріб, що нагадує грузило, проте відрізняється формою отвору, знайдено в верхній частині культурного шару (рис. 6: 9). Не виключено, що належати він міг і сіврянському населенню. Висота конусу складає 4 см, ширина більшої основи — 6 см, меншої — 2,5 см. Отвір нерівний. З одного боку має діаметр 1,3 см, з іншого — 3,5 см. Поверхня виробу нерівна, горохувата. Пошук прямих аналогій а ні в матеріалах роменської культури, а ні скіфського часу результатів не дав. Предмет суттєво відрізняється від глиняних грузил, які масово знайдені на городищі Ширяєве та є характерними знахідками на юхнівських городищах Десни. Схожу глиняну воронку знайдено на Люботинському городищі і інтерпретовано як

5. Щиро дякую Ю. Ходукіній за консультацію. Доповідь «Про один з типів шпильок із витим стрижнем», прочитана нею на конференції в Києво-Могилянській академії «Археологічні студії: здобутки та перспективи 2024» 7 лютого 2024 р.

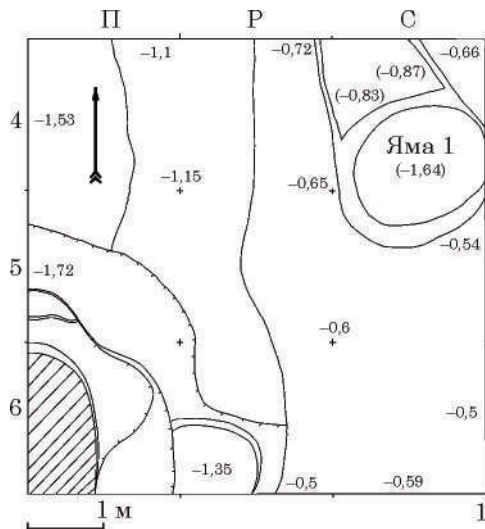


Рис. 7. План та фото розкопу на поселенні Воргол

Fig. 7. Plan and photo of the excavation at the Vorgol settlement

виріб, пов'язаний з металургійним виробництвом (Шрамко 1998, с. 92, рис. 19: 1). Глиняний виріб з городища Воргол здалеку може нагадувати ворворку або скіфські золоті конусоподібні предмети з отвором в «верхній» частині. Їх призначення залишається дискусійним. За однією з версій, хоч і не підтвердженої надійним джерелом, такі вироби є курильницями (Поліджорет 2023). Подібне порівняння, вочевидь, не є коректним, втім, є спробою пояснити функцію самого предмету.

Виразний матеріал отримано в результаті розкопок **поселення** на полі, що примикає до двох укріплень. В межах Путивльського Посейм'я щонайменше 4 городища мають поселення-супутники (Каравайко 2023, с. 11—105). Вочевидь їх більше, проте дослідники оминули їх своєю увагою. Археологічні дослідження, на сьогодні, проведені лише на поселенні за валом ширяєвського городища (Каравайко 2020).

Розкоп загальною площею 36 м² закладено за валом Східного укріплення, неподалік глибокої яруги, що проходить вздовж західного схилу Західного городища (рис. 2). Потужність культурного шару в цьому місці поселення складає 0,45—0,6 м. Орний шар складає в середньому 0,3 м. Нижче знаходиться шар жовто-сірого супіску завтовшки 0,2—0,3 м.

На площі розкопу зафіксовано одну господарську яму роменської культури. Всю західну частину розкопу займав великий об'єкт, який початкове було інтерпретовано як продовження заораного краю яруги, що проходить вздовж західного схилу Західного городища (рис. 2). Заповнення виявилось абсолютно однорідним — сірий плямистий супісок. По завершен-

ню розчистки стало очевидним, що досліджено ділянку штучного рову, яка з'єднується з природною яругою (рис. 7). Стінки останньої нерівні, мали кілька уступів, що утворилися в результаті дії води. Штучний рів займав північно-східний кут розкопу. Глибина складала 1,1 м від рівня виявлення⁶. Фіксувався він на дещо вищому рівні, ніж материк. Стінки рову пологі, плавно спускаються до відносно рівного дна. Дослідити об'єкт по всій ширині не вдалося за браком часу та робочої сили. В ширину рів був, щонайменше, 5 м⁷.

Матеріал, знайдений в заповненні яруги та рову, представлено керамікою та окремими речами і раннього залізного віку, і роменської культури.

Серед вінець горщиків відсутні екземпляри, що прикрашені проколами. В тісті переважає шамот (рис. 8: 1—3). Фрагменти невеликі, вдалося реконструювати діаметр лише одного вінця — 17 см. Діаметри дна горщиків складають 6, 8, 8 та 10 см. На відміну від матеріалу зі Східного городища, на поселенні фрагменти мисок трапилися дещо в більшій кількості. В тісті домішки піску та шамоту. Всі екземпляри відносяться до 3 типу за типологією К. Ю. Пеляшенка (рис. 8: 4—7). Виявлено і фрагмент кубку, що за своєю формою, характером обробки поверхні, домішками в тісті, і навіть діаметром вінця абсолютно тотожній знайденому на городищі (рис. 5: 2).

6. Аналогічну ділянку, де штучний рів переходить в природну яругу, досліджено на городищі Ширяєве (Каравайко 2023, с. 207—212).

7. Роботи з дослідження рову заплановані на 2024 р.

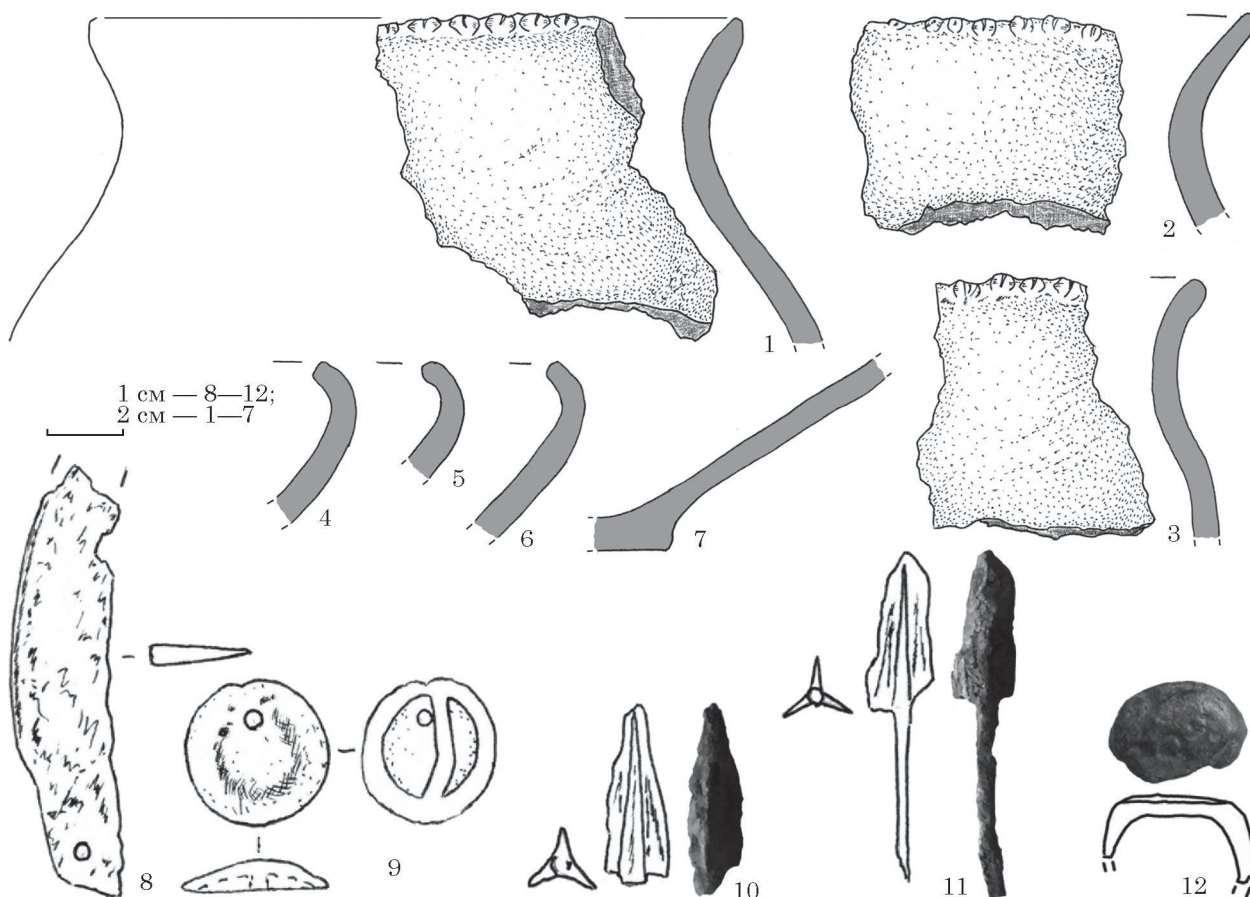


Рис. 8. Знахідки з розкопу на поселенні Воргол: 1–7 — глина; 8, 10, 11 — бронза; 9 — срібло (?); 12 — бронза
Fig. 8. Finds from the excavation at the Vorgol settlement: 1–7 — clay; 8, 10, 11 — bronze; 9 — silver (?); 12 — bronze

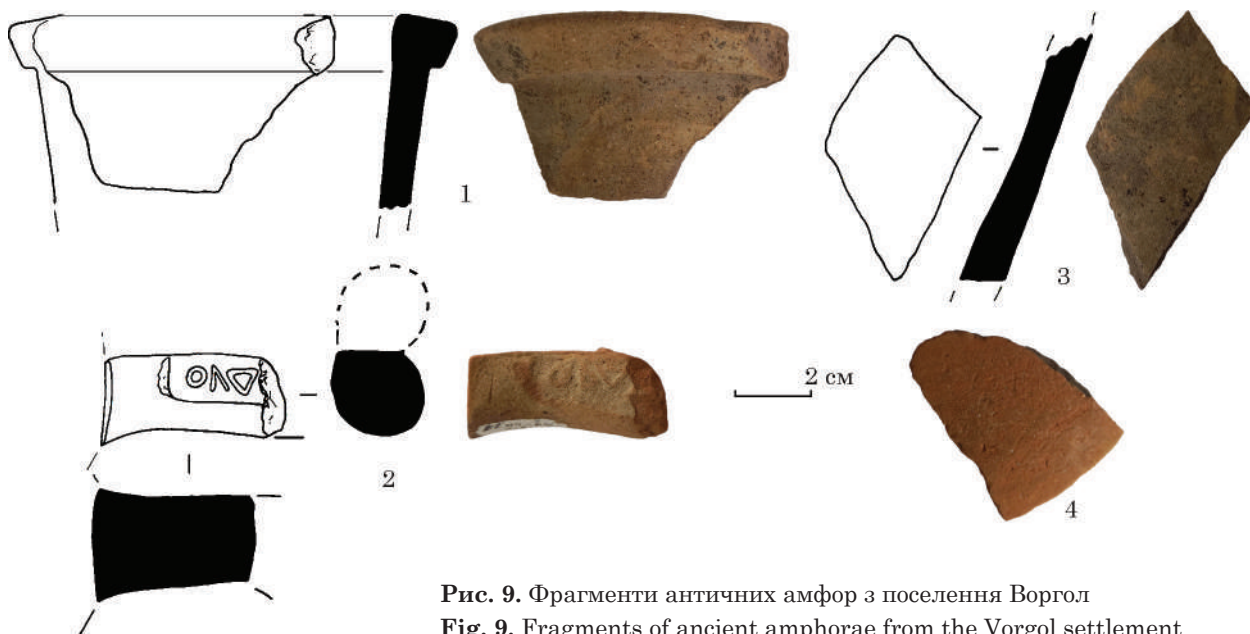


Рис. 9. Фрагменти античних амфор з поселення Воргол
Fig. 9. Fragments of ancient amphorae from the Vorgol settlement

До колекції взято 28 фрагментів ліпленого посуду. Всі вінця орнаментовані пальцевим та нігтьовими вдавленнями по краю. Проколи відсутні. 15 вінець, 5 фрагментів дна та 5 уламків мисок мають в тісті домішки шамоту.

Всього 25 екземплярів, відповідно 89,3 %. Два фрагменти дна мають в тісті домішки дрібної жорстви (7,1 %). На одному уламку дна зафіксовано домішки і шамоту, і дрібної жорстви.

В нижній частині культурного шару знайдено уламок залізного ножа з отвором для кріплення на руків'ї. Спинка дещо вигнута (рис. 8: 8). За типологією Б. А. Шрамка, ніж відноситься до 2 групи типу 1. Такі форми з'являються ще за часів архаїки (Шрамко 1965, с. 141). Аналогічний екземпляр знайдено в другому горизонті городища Ширяєве (Каравайко 2023, рис. 252: 9). Деталлю кінського спорядження є наступна знахідка (рис 8: 9). Бляха з округлим опуклим щитком та петлею на зворотному боці виготовлена з металу білого кольору (срібло з домішками, або сплав бронзи зі значним вмістом олова?). На щитку, дещо в стороні від центру, наявний отвір. За типологічним розподілом О. Д. Могилова, вона відноситься до VI підкласу, 1 відділу, 1 типу і датується в межах IV ст. до н. е. Більшість срібних блях, відомих на сьогодні, знайдено в Посуллі (Могилов 2008, с. 58, рис. 111: 24—110). Серед інших знахідок два залізні вістря стріли сарматського типу. Обидва трилопасні, черешкові. Один екземпляр зберігся повністю, у іншого уламаний черешок (рис. 8: 10—11). Попри не дуже хороший стан збереженості обидва вістря, схоже, мали склепінчасту голівку, що наближається за формою до трикутної (тип 3, за: Хазанов 2008). Довжина черешка (він частково уламаний) однієї зі стріл більша за довжину голівки. За цими ознаками знахідки можна віднести до ранньосарматського часу (за схемою К. Ф. Смірнова — Б. М. Гракова), тобто III—II ст. до н. е. (Хазанов 2008, с. 91—94, рис. 22: 11, 12). В комплексах I ст. н. е. — II ст. н. е. (середньосарматська культура, за сучасним поділом) трьохлопасні черешкові стріли мають широке розповсюдження (Симоненко 2004, с. 137, 142—143). Отже, попередньо останній етап існування городища в ранньому залізному віці можна віднести до пізнього елліністичного періоду.

Особливий інтерес являє собою знахідка щитку бронзового персня (рис. 8: 12). Подібна форма побутує в V—IV ст. до н. е., тобто в класичну епоху (Арсентьева, Горская 2019, с. 179). Згідно О. Я. Неверову, овальна форма щитка характерна для V ст. до н. е., а з IV ст. до н. е. він стає повністю круглим (Неверов 1978, с. 5).

Нажаль, ступінь збереженості персня незадовільний. Очевидно, що і використовувався він доволі довгий проміжок часу. Це вкрай ускладнює розуміння самого зображення, що погано збереглося. При погляді на щиток під різними кутами та освітленням можна побачити абсолютно різні зображення. Попередньо можна запропонувати 4 версії: 1) на щитку зображено голову людини в шоломі; 2) сцену боротьби Геракла з німеїським левом; 3) зображення тварини (зайця); 4) при використанні різних фільтрів в програмі «Photoshop» на щитку з'являється зображення обличчя — лик.

У заповненні рову та яруги знайдено і чотири фрагменти античних амфор (рис. 9). Для

визначення хронології важливими є вінець фасоської амфори, що побутує не раніше 30-х років IV ст. до н. е. На фрагменті ручки іншої амфори (Кос, кінець IV — III ст. до н. е?) нанесено клеймо, від якого збереглося три грецькі літери (можливо є клеймо і з іншого боку, проте воно абсолютно не «читається»).

Наявний матеріал свідчить про існування поселення в IV ст. до н. е. і більш пізній час. Таким чином, Східне укріплення та поселення за валом існували одночасно протягом другого і третього етапів, виділених вище. Не виключаю, що при подальших дослідженнях в інших частинах поселення можуть бути виявлені матеріали і дещо ранішого часу.

Важливим відкриттям 2023 р. є знахідка рову, який, вірогідно, оточував поселення. Очевидно, що існував і вал, який повністю зруйновано багаторічною оранкою. За попередніми підрахунками, площа, яку оточували рів та вал, має складати 1,3 га. Час спорудження рову, вірогідно, має бути визначений в межах скіфського періоду. Як правило, сіверянське населення роменської культури займало миси, на яких вже існували укріплення, що є раціональним кроком, який позбавляв їх від зайвих працевтрат. Очевидно, що рови підчищалися, а існуючі вали доповнювалися дерев'яними конструкціями. Штучні укріплення на «відкритих» поселеннях раннього залізного віку поки що відомі на жаботинському поселенні (Дараган, Подобед 2019). Їх вивчення лише розпочато.

Матеріальний комплекс городища Воргол Східне і поселення цілком тотожній верхньому горизонту городища Ширяєве. На останньому так само знайдено речі зарубинецького часу. Саме ці дві пам'ятки в межах Путивльського Посейм'я є найбільш пізніми. Разом з верхнім горизонтом городища Басівка, вони є ключовими для вивчення історії заселення Лівобережного лісостепу в пізньоскіфський час.

ЛІТЕРАТУРА

- Арсентьева, Е. И., Горская, О. В. 2019. *Античные ювелирные изделия из частных собраний. Кольца и перстни. Каталог коллекции*. Санкт-Петербург: Государственный Эрмитаж.
- Березовець, Д. Т. 1955. Дослідження слов'янських пам'яток на Сеймі в 1949—1950 рр. *Археологічні пам'ятки УРСР*, V, с. 49-66.
- Білинський, О. О. 2011. Матеріали скіфського часу з городища біля с. Воргол. В: *Археологія: спадок віків. Матеріали Міжнародної наукової конференції студентів, аспірантів та молодих вчених. 7—8 квітня 2011 р. Біла Церква*. Біла Церква, с. 89-94.
- Гейко, А. 2011. *Гончарство населення скіфського часу Дніпровського Лісостепового Лівобережжя*. Полтава: Асмі.
- Гречко, Д. С., Каравайко, Д. В. 2012. Об этнокультурных процессах в Посеймье в скифское время. *Сиверицина в історії України*, 5, с. 55-60.

Дараган, М. Н., Подобед, В. А. 2019. Новые исследования в Жаботине. *Археологія і давня історія України*, 2 (31), с. 268-286.

Іллінська, В. А. 1953. Городище скіфського часу на р. Сеймі. *Археологія*, VIII, с. 109-122.

Ильинская, В. А. 1961. Позднескифский слой Басовского городища. *Краткие сообщения института археологии*, 11, с. 59-63.

Іллінська, В. А. 1965. Басівське городище. *Археологія*, XVIII, с. 48-76.

Каравайко, Д. В. 2018. О трех городищах скифского времени Путивльского Посеймья. *Археологія і давня історія України*, 2 (27), с. 264-286.

Каравайко, Д. В. 2020. Поселення скіфського часу Ширяєве. В: *Іллінська Варвара Андріївна — видатна дослідниця Скіфії. Всеукраїнська археологічна конференція. Тези доповідей*. Київ: ІА НАН України, с. 35-38.

Каравайко, Д. В. 2023. *Городища скіфського часу Путивльського Посейм'я (Путивльська археологічна експедиція 2012—2021 рр.)*. Київ: ІА НАН України.

Краснов, Ю. А. 1971. Раннее земледелие и животноводство в лесной полосе Восточной Европы. *Материалы и исследования по археологии СССР*, 174. Москва: Наука.

Моргунов, Ю. Ю., Приймак, В. В., Осадчий, Є. М., Коротя, О. В. 2022. *Городища роменсько-давньоруського часу Сумської області*. Харків: Експрес книга.

Неверов, О. Я. 1978. *Античные перстни. Каталог временной выставки*. Ленинград.

Обломский, А. М., Приймак, В. В. 2020. Материалы рубежа нашей эры на городище Битица в Сумской области (раскопки 1984—1986 гг.) и некоторые проблемы позднескифской археологии лесостепного Поднепровья. *Археологическое наследие*, 1 (3), с. 377-392.

Осадчий, Є. М., Каравайко, Д. В., Качура, О. В. 2022. Розвідки на теренах середнього Посейм'я. *Археологічні дослідження в Україні 2021 р.*, с. 147-149.

Пеляшенко, К. Ю. 2020. *Ліплений посуд скіфського часу населення Дніпро-Донецького Лісостепу*. Київ; Котельва: ІА НАН України; ІКЗ «Більськ».

Петренко, В. Г. 1978. *Украшения Скифии VII—III вв. до н. э. Свод археологических источников*, Д 4-5. Москва: Наука.

Полідович, Ю. Б. 2023. Загадкові ритуальні предмети скіфів: у пошуках істини. *Археологія і давня історія України*, 2 (47), с. 257-275.

Пузикова, А. І. 1981. *Марицкое городище в Посеймье*. Москва: Наука.

Самоквасов, Д. Я. 1908. *Северянская земля и Северяне по городищам и могилам*. Москва: Синодальная Типография.

Симоненко, А. В. 2004. Хронология и периодизация сарматских памятников Северного Причерноморья. В: Раев, Б. А. (ред.). *Сарматские культуры Евразии: проблемы региональной хронологии*. Краснодар, с. 134-173.

Хазанов, А. М. 2008. *Очерки военного дела Сарматов*. Издание 2-е, исправленное и дополненное. Санкт-Петербург: СПбГУ.

Шрамко, Б. А. 1998. Люботинское городище. В: Буйнов, Ю. В. (ред.). *Люботинское городище*. Харьков, с. 9-131.

REFERENCES

Arsenteva, E. I., Gorskaia, O. V. 2019. *Antichnye iuvelirnye izdeliia iz chastykh sobranii. Koltsa i perstni. Katalog kollektsii*. Sankt-Peterburg: Gosudarstvennyi Ermitazh.

Berezovets, D. T. 1955. Doslidzhennia slovianskykh pam'iatok na Seimi v 1949—1950 rr. *Arkheolohichni pam'iatky URSR*, V, s. 49-66.

Bilynskiy, O. O. 2011. Materialy skifskogo chasu z horodyshcha bilia s. Vorhol. In: *Arkheolohiia: spadok vkiiv. Materialy Mizhnarodnoi naukovoyi konferentsiyi studentiv, aspirantiv ta molodykh vchenykh. 7—8 kvitnya 2011 r. Bila Tserkva*. Bila Tserkva, s. 89-94.

Heiko, A. 2011. *Honcharstvo naseleunia skifskogo chasu Dniprovskoho Lisostepovoho Livoberezhzhia*. Poltava: Asmi.

Grechko, D. S., Karavaiko, D. V. 2012. Ob etnokulturnykh protsessakh v Poseime v skifskoe vremia. *Siversshchyna v istorii Ukrainy*, 5, s. 55-60.

Daragan, M. N., Podobed, V. A. 2019. Novye issledovaniia v Zhabotine. *Arkheolohiia i davnia istoriia Ukrainy*, 2 (31), s. 268-286.

Illinska, V. A. 1953. Horodyshche skifskogo chasu na r. Seimi. *Arkheolohiia*, VIII, s. 109-122.

Ilnskaia, V. A. 1961. Pozdneskifskii sloi Basovskogo gorodishcha. *Kratkie soobshcheniia instituta arkheologii*, 11, s. 59-63.

Illinska, V. A. 1965. Basivske horodyshche. *Arkheolohiia*, XVIII, s. 48-76.

Karavaiko, D. V. 2018. O trekh gorodishchakh skifskogo vremeni Putivl'skogo Poseimia. *Arkheolohiia i davnia istoriia Ukrainy*, 2 (27), s. 264-286.

Karavaiko, D. V. 2020. Poselennia skifskogo chasu Shyriaie. In: *Illinska Varvara Andriivna — vydatna doslidnyt'sia Skifii. Vseukrainska arkheolohichna konferentsiia. Tezy dopovidei*. Kyiv: IA NAN Ukrainy, s. 35-38.

Karavaiko, D. V. 2023. *Horodyshcha skifskogo chasu Putyl'skoho Poseim'ia (Putyl'ska arkheolohichna ekspeditsiia 2012—2021 rr.)*. Kyiv: IA NAN Ukrainy.

Krasnov, Iu. A. 1971. *Rannee zemledelie i zhivotnovodstvo v lesnoi polosie Vostochnoi Evropy*. Materialy i issledovaniia po arkheologii SSSR, 174. Moskva: Nauka.

Morhunov, Yu. Yu., Pryimak, V. V., Osadchyi, Ye. M., Korotia, O. V. 2022. *Horodyshcha romensko-davnoruskogo chasu Sumskoi oblasti*. Kharkiv: Ekspres knyha.

Neverov, O. Ia. 1978. *Antichnye perstni. Katalog vremennoi vystavki*. Leningrad.

Oblomskii, A. M., Priimak, V. V. 2020. Materialy rubezha nasheie ery na gorodishche Bititsa v Sumskoi oblasti (raskopki 1984—1986 gg.) i nekotorye problemy pozdneskifskoi arkheologii lesostepnogo Podneprov'ia. *Arkheologicheskoe nasledie*, 1 (3), s. 377-392.

Osadchyi, Ye. M., Karavaiko, D. V., Kachura, O. V. 2022. Rozvidky na terenakh serednoho Poseim'ia. In: *Arkheolohichni doslidzhennia v Ukraini 2021 r.*, s. 147-149.

Peliashenko, K. Yu. 2020. *Liplenyi posud skifskogo chasu naseleunia Dnipro-Donetskoho Lisostepu*. Kyiv; Kotelva: IA NAN Ukrainy; IKZ «Bil'sk».

Petrenko, V. G. 1978. *Ukrasheniia Skifii VII—III vv. do n. e. Svod arkheologicheskikh istochnikov*, D 4-5. Moskva: Nauka.

Polidovych, Yu. B. 2023. Zahadkovi rytualni predmety skifiv: u poshukakh istyny. *Arkheolohiia i davnia istoriia Ukrainy*, 2 (47), s. 257-275.

Puzikova, A. I. 1981. *Maritskoe gorodishche v Poseime*. Moskva: Nauka.

Samokvasov, D. Ia. 1908. *Severianskaia zemlia i Severiane po gorodishcham i mogilam*. Moskva: Sinodalnaia Tipografiia.

Simonenko, A. V. 2004. Khronologiya i periodizatsiia sarmatskikh pamiatnikov Severnogo Prichernomoria. In: Raev, B. A. (ed.). *Sarmatskie kultury Evrazii: problemy regionalnoi khronologii*. Krasnodar, s. 134-173.

Khazanov, A. M. 2008. *Ocherki voennogo dela Sarmatov*. Izdanie 2-e, ispravlennoe i dopolnennoe. Sankt-Peterburg: SPbGU.

Shramko, B. A. 1998. Liubotinskoe gorodishche. In: Buinov, Iu. V. (ed.). *Liubotinskoe gorodishche*. Kharkov, s. 9-131.

D. Karavaiko

**SCYTHIAN TIME HILLFORTS NEAR
VORHOL VILLAGE IN PUTIVL
REGION OF SEIM RIVER BASIN
(by the results of 2023 exploration)**

Two hillforts and settlements in the Vyshneva Hora tract are located on the high right bank of the Kleven River, a tributary of the Seim. The first archaeological excavations were carried out here in 1949 by D. T. Bezovets. Unfortunately, the material of the Early Iron Age was published only partially.

As a result of the work in 2023, 152 m² were excavated. Excavation areas have been made at the Eastern Vorhol hillfort and settlement. Spectacular materials were discovered. First of all, it concerns ceramics. The hand-made ware was divided into two groups. The first one is characterized by puncture ornamentation of the pots, and the dough contains impurities of fine grit. The second group is characterized by decorations in the form of notches along the edge of the rim and fireclay impurities. The second group prevails, especially among the settlement materials. There are isolated finds of ceramics with both chamotte and grit in the fabric.

Several stages of settlement can be preliminarily distinguished. It was first inhabited in the middle — second half of the 6th century BC and ceased to exist in the middle of the 5th century BC. It was at this time that ceramics with characteristic punctures were used. The finds of a bronze arrowhead and a bimetallic pin

belong to this period. After a certain period of time, approximately in the 4th — early 3rd centuries BC, the settlement was inhabited for the second time. So far, it has not been possible to reliably confirm the correctness of this period. And for the third time, the cape was inhabited by tribes of the Zarubyntsi culture, which happened no earlier than the late 3rd century BC.

An important fact was the discovery of a part of the moat surrounding the settlement. Its depth reached 1.1 m and its width was at least 5 m. The available material suggests that the settlement and the Eastern hillfort existed simultaneously from the 4th century BC to at least the 3rd or 2nd century BC. The findings of Greek amphorae fragments are important for determining the terminus post quem, and the findings of iron arrowheads of the Sarmatian period are important for determining the terminus ante quem. The proposed chronological distribution due to the scarcity of material should be considered preliminary. The work planned for the future will allow us to significantly refine it.

Keywords: hillfort, settlement, Scythian period, Zarubyntsi culture, Seim river.

Одержано 15.04.2024

КАРАВАЙКО Дмитро, кандидат історичних наук, Інститут археології НАН України, Київ, Україна.

KARAVAİKO Dmytro, Candidate of Historical Sciences, Institute of Archaeology, National Academy of Sciences of Ukraine, Kyiv, Ukraine.

ORCID: 0000-0001-9309-6707,

e-mail: dmytro.karavaiko@gmail.com.