

Ю. Болтрик, О. Фіалко

ЧИ МОГЛИ ПОХОВАТИ ЦАРЯ АТЕЯ В КУРГАНІ ЧОРТОМЛИК?

У статті автори знову звертають увагу на поховальний комплекс кургану Чортотлик як могили царя Атея. Оскільки він жив близько століття, то досить тривалою була і пауза між будівництвом найбільших курганів Скіфії. Ключовий аргумент: значна хронологічна дистанція між другою могилою кургану Солоха і старшим із двох наступних курганів царів — Чортотликом та Огузом. Виходячи з цих даних цар Атей міг бути похований у кургані, який, ймовірно, був збудований раніше.

Другий аргумент пов'язаний зі срібним кубком з продряпаним на дні графіто з вірогідним ім'ям Атея. Кубок знайдено у відкритій 1985 р. так званій Північній могилі. По суті це головна вхідна яма центрального поховального комплексу. В статті наводяться докази щодо одночасності всіх споруд Чортотлика

Крім того, наймонументальніша з усіх відомих поховальна споруда, характер розкішного речового супроводу, в тому числі його асинхронність, кількість супроводжуючих померлих і жертвоних тварин дозволяють вважати цю пам'ятку усипальницею наймогутнішого царя Скіфії Атея.

Ключові слова: *рання залізна доба, Скіфія, цар Атей, кургани, Чортотлик, Огуз, поховальні споруди, довгий дромос.*

Три десятиріччя тому ми висловили припущення про те, що головним небіжчиком у кургані Чортотлик був скіфський цар Атей (Болтрик, Фіалко 1994, с. 49—52; 1995, с. 3—13). Згадуючи добрим словом Є. В. Черненка і з нагоди присвяти йому цього випуску, ми вирішили повернутися до цього питання, оскільки науково-теоретичний пошук зв'язку історичних персон з певними визначними поховальними спорудами Скіфії все ще продовжується. Хоч Євген Васильович і дотримувався протилежного погляду на постать Атея (Черненко 1987,

с. 81), проте в тривалих розмовах про царя та його вірогідне поховання в Чортотлику, він надав нам вагомий аргумент, а саме — знаходження ахеменідського меча в цьому кургані. Свого часу цікава версія А. Ю. Алексеева — Д. О. Мачинського про архаїчний меч, як дипломатичний дарунок Александра Македонського скіфському посольству привабила авторів монографії присвяченій кургану Чортотлик (Алексеев, Мурзин, Ролле 1991). Сама версія базується на розвитку повідомлення Арріана (IV, 15, 1) і, відповідно, на десять років начебто омолоджує курган (оскільки два скіфські посольства до Александра Великого в Бактрію відбулися в межах 329—327 рр. до н. е.). Таким чином, вказані хронологічні межі загибелі царя та поховальної споруди не дали змоги розглядати комплекс Чортотлика як потенційну могилу Атея (Алексеев 2001).

З цього приводу визначний дослідник стародавньої зброї Є. В. Черненко зазначав, що у рукояті меча є одна суттєва особливість, невідома у давньосхідній і скіфській архаїчній зброї, проте притаманна для скіфських мечів IV ст. до н. е., в яких частина золотої обкладки рукояті опускається нижче за перехрестя (рис. 1). Ажурний клинок, на його думку, є типовим лише для комплексів Скіфії IV ст. до н. е., тобто набагато пізніший за руків'я. Але ще до цього він відносив меч з Чортотлика до вірогідних трофеїв скіфів у війні з Дарієм (Черненко 1984, с. 48—50).

Крім того, Євген Васильович звернув нашу увагу на наявні сліди зношеності на манжеті. А це свідчить, що до могили меч потрапив після тривалого використання вже у переробленому вигляді. Типові для скіфських пам'яток IV ст. до н. е. ажурні клинки і манжети могли бути виконаними лише місцевими майстрами.

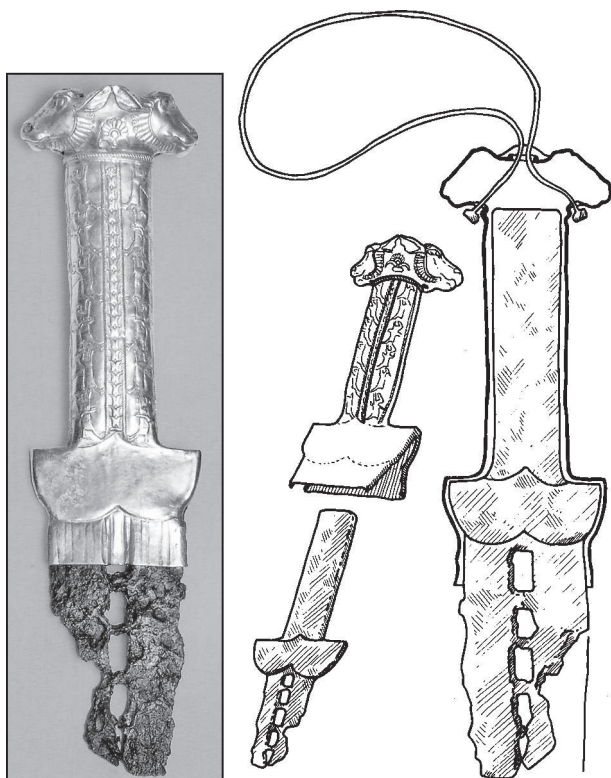


Рис. 1. Схема оновлення ахемідського меча (за: Алексеев, Мурзин, Ролле 1991)

Fig. 1. Schematic of the Achaemenid sword renewal (after Alekseev, Murzin, and Rolle 1991)

Завдяки своїй унікальності цей меч неодноразово привертав увагу фахівців. Так, А. Ю. Алексеев зазначив, що обкладка і клинок асинхронні та виконані у різних культурних традиціях. Факт їхнього поєднання автор пояснює вторинним використанням литої ахемідської обкладки V ст. до н. е. при спорядженні скіфського клинка IV ст. до н. е. (Алексеев 1984b, с. 38—42). Належність обкладки меча ахемідському майстру підтверджується не лише стилістикою зображень, а й технологією їхнього виконання (Минасян 1991, с. 381). Р. С. Минасян також згодний з версією про вторинне використання більш давньої обкладки для скіфського клинка IV ст. до н. е.

Отже, дослідники вважають, що до старої рукояті було припасовано новий клинок і манжет з листового золота (рис. 1). Унаслідок цього версія про меч як дарунок навряд чи може бути прийнятною. Адже у тому вигляді, в якому меч дійшов до нас, він не міг потрапити до Скіфії.

У такому разі, схилившись до версії Євгена Васильовича і розглядаючи меч як старий військовий трофей, можна пояснити його знаходження у могилі. Можливо, ця річ була реліквією. Однак, ймовірніше, цар-довгожитель був настільки прив'язаний до меча часів своєї юності, що наказав оновити його або через зношеність клинка, або з іншої причини.

Утім слід повернутись до загального погляду на поховальний комплекс кургану Чортотлик

і розглянути всі аргументи, що зумовлюють пов'язувати його з постаттю володаря Скіфії. Найвідоміший з-поміж усіх скіфських володарів цар Атея розглядається в історії переважно як «довговічний» і як супротивник царя Македонії Філіпа II. Позаяк відома дата битви македонців зі скіфами і загибелі в ній царя Атея, то виважене співставлення наративних джерел з археологічними дозволяє визначити хронологічний репер і відкриває шлях до упорядкування курганів скіфської еліти IV ст. до н. е., насамперед тих, що мають подібну до Чортотлика схему з хрестоподібним розміщенням катакомб (Козел і два Мордвинівські кургани).

Крім усіх інших чинників, на пошук могили Атея впливають і міркування про регіони, де посилювалась його влада. Слід зазначити, що й дотепер немає консенсусу в питанні оцінки величі постаті царя Атея. В коротенькому історіографічному нарисі ще на початку другої половини XX ст. Е. Соломонік характеризувала Атея то як визначного правителя всієї Скіфії, то лише лідера невеликого анклаву за гирлом Дунаю в Добруджі (Соломонік 1952, с. 105—106). Однак, узагальнивши погляди науковців на особистість Атея вона відзначила його загалом як державотворця, володаря земель «від Дунаю до Азовського моря» (Соломонік 1952, с. 108—109). Після півстоліття на підставі розгляду численних наративних джерел і трьох альтернативних точок зору науковців щодо особистості доблесного царя Атея та його територіальних володінь А. Русяєва і О. Супруненко підсумували, що мають рацію «ті дослідники, які вважають, що царство Атея в 340-і роки було локалізовано в області Нижнього Дунаю і Добруджі» (з літ. див. Русяєва, Супруненко 2003, с. 103—104). Проте, останнім часом в багаторічній дискусії про розміри земель, підвладних цьому царю, переважає слухна тенденція визнання царя володарем всієї Скіфії, а протилежна версія втрачає своїх прихильників. Не виключаємо, що злам ситуації на користь прихильників версії Б. Гракова та ін. почав переважати прибічників Д. Каллістова. Маємо на увазі зроблений В. Павленковим текстологічний і структурний аналіз відомого пасажу Страбона (VII, 3, 18): «здається, більшістю тамошніх варварів правив Атея» (переклад Л. Граціанської), після якого вага додаткового слова (ΔΟΚΕΙ) — «мабуть», «здається» була суттєво послаблена (Павленков 1999, с. 194—196). Підтримав оцінку В. Павленкова відомий епіграфіст В. Яйленко, зазначивши, що повідомлення Страбона про Атея базується на праці Посідонія, а той, своєю чергою, скористався відомостями сучасника царя Теопомпа (Яйленко 2013, с. 195). Таким чином, погляд на постать Атея, як на загальноскіфського династа, посилено, а доводи Д. Каллістова, якщо не відведено, то дещо приглушено.

Тут доречно пригадати погрозу царя Атея громаді Візантія, яка контролювала торгівельні шляхи з Понту до Середземномор'я: «...не шкодьте моему зиску, інакше мої кобили питимуть вашу воду» (Clem. Alex. Strom. V, 5, 31, (3)). На нашу думку, малоімовірно, щоб володар невеликого скіфського анклаву біля гирла Дунаю наважився б погрожувати впливовому великому місту, яке було в союзі з Афінами та острівними полісами Егейського моря (Хіосом, Родосом, Косом та ін.). Таке міг собі дозволити цар Скіфії, для якого карбували монети в містах південного і західного Понту — Гераклеї Понтійській та Каллатісі (Анохин 1973, с. 20—41), водночас інтенсивно торгуючи з Херсонесом Таврійським та Керкінітідю (Болтрик 2017, с. 73—75).

Про загибель Атея у віці понад дев'яносто років в бою з Філіпом Македонським на річці Істр повідомляє письменник II ст. н. е. Лукіан з Самосати (Luc. Samos. Macrob. 10). Вірогідно, смерть царя не призвела до повної поразки його армії, тому було кому переправити тіло царя до берегів Дніпра. Помпей Трог повідомляв лише про полонених 20 тисяч дітей і жінок, захоплення безлічі худоби, але золота та срібла македонці не знайшли (Trog., Prologoi, IX. 2). Опираючись на припущення румунських істориків, С. Андрух пише, що битва мала відбутися між містами Томи і Каллатідою (Андрух 1995, с. 89). В питанні визначення вірогідного місця скіфо-македонської баталії, ми надаємо перевагу району м. Томи (сучасної Констанці), як зоні найбільш насиченій скіфськими артефактами широкого хронологічного діапазону. Крім того, неподалік від цього міста, дещо північніше, між Дунаєм та верхів'ям озера Ташаул (34,5 км), є найужче місце в Добруджі, досить зручне для бою з огляду обмеження можливостей противника для маневру. А західний берег озера Ташаул позначений знахідкою відомої архаїчної скіфської стели з Сібіоари, появу якої пов'язують ще з часами походу Дарія (Мелюкова 1979, с. 111—112). Мабуть, не випадково в цих місцях (на південь від Істрії) було знайдено золотий перстень скіфського царя еллінофіла Скіла (Виноградов 1980, с. 104 105). Мати його походила з Істрії, а дружина — з Ольвії (Herod. IV, 78). Певно, в Добруджі він загинув від руки зведеного брата (Herod. IV, 80). Ще одна скіфська стела виявлена в Ступіні на північний захід від Сібіоари. Зауважимо, що з нелокалізованого місця в Добруджі також походять ще одна стела (Ольховский, Евдокимов 1994, с. 16, рис. 2: 2, 3). А південніше, неподалік м. Меджидія знайдена досить відома знахідка бронзової моделі акинака¹. Д. Берчу, а за ним

і Д. Топал на підставі аналогій з перехрестям та навершям Мельгунівської та Келермеської знахідок датують Меджидійську модель архаїчним часом (Берчу 1958, с. 105; Топал 2014, с. 29, рис. 12: 19; 2021, с. 129, илл. 7). І якщо інші артефакти позначають скіфську (чи перську) присутність на цих теренах в ранні часи, то випадкова, але рідкісна тут знахідка бронзового казана з району Меджидії, поруч з с. Кастелу² (Мелюкова 1979, с. 113; Черненко 1984, с. 59; Топал 2020, с. 152—153) може дотично вказувати на місце обозу скіфів часів битви 339 р. до н. е. Стиль і декор цієї посудини дуже нагадують два казани з камери V Чортомлицького кургану (рис. 2: 1, 2). Корпус цього казана (висота — 64,5 см, маса — 50 кг) оздоблено валиком у вигляді косяго зигзагу, а дві ручки оформлені у вигляді стилізованих фігурок козлів, які дещо схожі з шістьма ручками великого казана з Чортомлика. Таким чином меджидійський казан за розмірами і декором займає проміжну позицію між Чортомлицькими.

Для орієнтовного визначення району історичної битви між македонцями і скіфами ми спробували вирахувати кількість днів шляху, що відділяють місце загибелі царя від місця його поховання: тобто планували одержати відповідну точку в русі скорботного каравану до центру Скіфії. Тут знову довелося звернутися до праці Є. В. Черненка, присвяченої скіфо-перському конфлікту, де досить ґрунтовно з метою визначення глибини вторгнення персів у Скіфію розглянуто проблему швидкості пересування військ. Відштовхуючись від згаданих Геродотом 150 стадій (I, 21; IV, 122, 124) як одиниці виміру відстані, яку долають за день, Євген Васильович, на підґрунті різних розмірів стадій, численних історичних прикладів визначив діапазон відстаней, що долали за «день шляху» в залежності від тривалості і складності подорожі, а також середню денну відстань в 27 км (Черненко 1984, с. 74). Шлях з Північної Добруджі до центру Скіфії (у район нижньої частини вододілу р. Соланої і балки Чортомлик) в залежності від маршруту міг тривати від 22 до 30 днів. Не виключено, що передова група, яка мала організувати спорудження кургану, здолала цю відстань в декілька разів швидше, а рух траурного супроводу царя міг зайняти, як по схемі і для незначних скіфів, згадані Геродотом 40 днів (Herod. IV, 73).

Два ключових аргументи на користь версії Чортомлик — могила царя Атея та проблеми, які вони ставлять. Вже минуло чимало часу від виголошення нашого здогаду про вірогідне поховання царя Атея в Чортомлику (Болтрик, Фіалко 1995), проте головний аргумент цієї логічної конструкції залишається

2. Принагідно висловлюємо слова щирої вдячності колезі з Молдови Денису Топалу за надані фото казана з Кастелу.

1. Ця емблема-меч є не власне зброєю, а декоративним оздобленням кам'яної скульптури, яка зі зворотного боку має два шипи для кріплення. Місце її знахідки: Меджидія (округ Констанца). Датування: VII—VI ст. до н. е. Знаходиться в колекції Національного музею історії Румунії (інв. № 16.124).

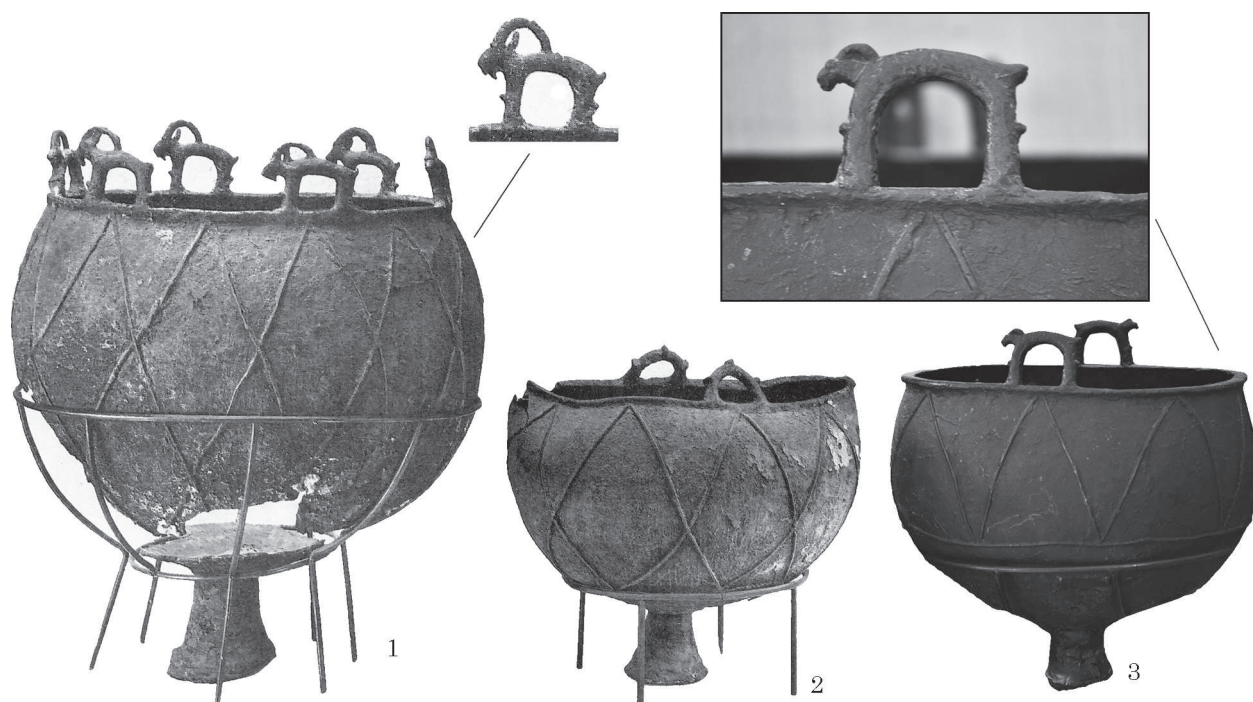


Рис. 2. Бронзові казани: 1, 2 — камера V Чортomlaка; 3 — Кастел, Румунія

Fig. 2. Bronze cauldrons: 1, 2 — Chamber V of Chortomlyk; 3 — Castelu, Romania

ся не порушеним. А він ґрунтується на факті хронологічної дистанції між часом спорудження Солохи II та старшим із двох наступних поховальних комплексів царів Скіфії — Чортomlaка та Огуза. Тобто доки цар Атея довго правив, не помирав, потреби будувати царську усыпальню не виникало. Тому тривалою була і пауза в будівництві найбільших курганів (вірогідно, вона сягала терміну в декілька десятиріч). I, відповідно, який з двох наступних курганів був зведений раніше, в ньому і мав бути похований найбільш відомий володар пізньокласичної Скіфії.

Позаяк у відкритій 1985 року так званій Північній Могилі Чортomlaка, а по суті головній вхідній ямі або шахті поховального комплексу, було знайдено срібний кубок з продриганим на дні графіто з вірогідним ім'ям Атея. Отже, поперше, слід розглянути аргументи на користь одночасності всіх споруд кургану. А по-друге, необхідно обґрунтувати черговість зведення курганів Чортomlaк та Огуз, тим більше, що нещодавно з'явилася зовсім інша версія про те, що Огуз є усыпальницею царя Атея (Кузнецова 2024, с. 97).

Доводи на користь синхронності всіх споруд кургану або чому в Чортomlaку немає впускної могили. Інформаційне поле, яке надають матеріали кургану Чортomlaк, дозволяє вважати його одноактним комплексом (Болтрик, Фиалко 1995; Болтрик 1997). Втім, досі лунають сумніви в цьому. Це попри те, що затяті опоненти вже визнали одноактними спорудами інші кургани власне царів пізньокласичного часу, стосовно ж комплексу Чортomlaка вони й досі перебувають в полоні

помилкового трактування (Полин, Алексеев 2018, с. 254).

На превеликий жаль, в археологічній практиці дослідження підземних ходів в курганах еліти, які вважались грабіжницькими, з огляду на значний обсяг робіт для їх розкриття, не були обов'язковими. Тому й інформації про них не так вже й багато. З цим пов'язані специфічні труднощі, що становить процес повернення ансамблю кургану «відлучених» від нього вузьких та довгих підземних ходів, невірно визначених в більшості випадків дослідниками як грабіжницькі.

Сумніви щодо вузьких і довгих ходів, як грабіжницьких, висловлював ще Д. Анучин. Виступаючи проти належності грабіжникам ходу Чортomlaка, він, за прикладом подібних діаметром близько одного метра в інших курганах, прийшов до висновку, що ними могли користуватись і грабіжники, «але приписувати всі такі ходи грабіжникам ... навряд чи можливо» (Анучин 1909, с. 67—68).

Факт частого використання довгих дромосів грабіжниками, а тому і сприйняття цих підземних галерей як грабіжницьких ходів, потребує пояснення. Звичайно існувала певна традиція і були її втілювачі-розпорядники, які ще на рівні планування майбутнього кургану використовували декілька схем розміщення могил та іншого поховального реманенту³. Бокові ж

3. Попередню розмітчану схему з однією додатковою могилою і подальші етапи зведення насипу кургану свого часу запропонував В. С. Ольховський (Ольховский 1999, с. 123—127).

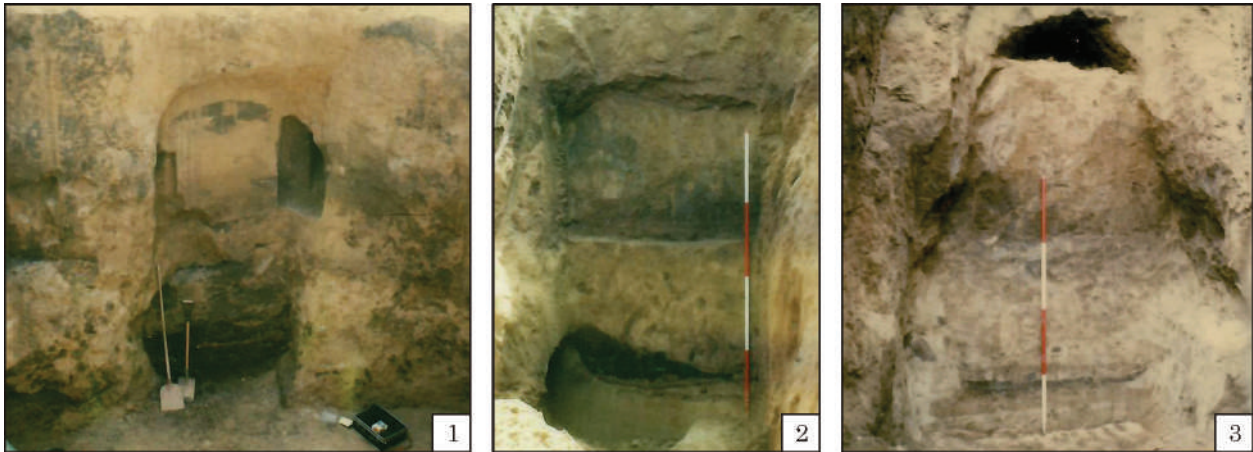


Рис. 3. Перетини довгого дромосу, що веде до камери V Чортотлика, лінзи чорноземного заповнення (намулу) в ньому: 1 — за 0,5 м від вхідної ями; 2 — за 10 м від вхідної ями; 3 — за 13 м від вхідної ями

Fig. 3. Cross-sections of the long dromos to chamber V of Chortomlyk and the lens of the black earth fill (silt) in it: 1 — 0.5 m from the entrance pit; 2 — 10 m from the entrance pit; 3 — 13 m from the entrance pit

могили, не зважаючи на наявність в них похованих жінок в коштовних шатах, правили додатковими коморами для майна головного небіжчика та своєрідними каретними сараями. Оскільки всі ці могили були винесені за зовнішній схил первинного обвалування, то вони і були розташовані по колу під полою кургану. В одних випадках ці могили (або ж додаткові вхідні ями з довгими дромосами) були влаштовані під схилом обвалування, тоді викид з них лягав на цей схил. В інших випадках зведення первісного обвалування відбувалося одночасно з влаштуванням бокових могил для широкого кола осіб, супроводжуваних головного небіжчика.

По весні, після снігових зим, вхідні шахти довгих дромосів, влаштовані під полою кургану, демаскувались талою водою, яка насичувала вологою їх заповнення до стану рухливості. Яскравим прикладом цього може слугувати друга вхідна яма до Бокової гробниці Товстої Могили. Оскільки вона знаходилася на відстані 3 м від рову, тобто над нею шар насипу був незначним, то її перенасичене вологою первинне заповнення з глиною, перемішаною з чорноземом, перемістилося до дромосу, а його місце згодом було заповнене чорноземним намулом⁴ (Мозолевський 1979, с. 99). Таким чином, незначний шар насипу на периферії кургану не міг захистити периферійні вхідні шахти і тому вода продавлювала чи промивала їх заповнення всередину склепінь. Утворені провалля використовували степові тварини, а за ними і грабіжники. А оскільки дромоси та камери не були остаточно заповнені, то в них і особливих проблем з орієнтацією під землею не виникало. Перетини довгого дромосу Чортот-

лика добре ілюструють цей тривалий процес: шари обваленої зі склепіння глини перекривають шари темного намулу, що затікав в підземну частину споруди (рис. 3). Та обставина, що лінза чорноземного намулу при віддаленні від входу стає все меншою, дотичним чином засвідчує відносну горизонтальність долівки більшої частини галереї, про що повідомляють і автори дослідження Чортотлика (Алексеев, Мурзин, Ролле 1991, с. 60).

Розгляд синхронності всіх споруд кургану доречно почати з нещодавно виявлених О. Карякою решток двох паралельних світлих смуг довжиною 0,8 км у східному напрямку на сателітному знімку з прилеглими до Огуза землями (Болтрик, Каряка 2021, с. 199, рис. 2). Це не тільки посилює велич поховальної споруди Чортотлика, а й наштовхує нас перевірити біля нього всю ситуацію. У результаті також на супутниковому знімку на схід від кургану добре проглядаються дві паралельні світлі смуги — вірогідні сліди рівчаків, що утворювали своєрідну алею, яка фіксується на 0,67 км. Ця алея, вірогідно, була довшою і на протилежному краю від насипу Чортотлика, за 1,5 км від нього, завершувалась або впиралася в менший курган. Слід нагадати, що за 12 сажнів або 25,5 м (ДГС 1872, с. 75) на південний захід від Чортотлика знаходилась Довга Могила висотою майже 7,4 м (Мозолевський, Пустовалов 1999, с. 118—119), а його насип на захід від центру перекрив невеликий курган доби бронзи⁵

5. Не виключаємо, що цей курган був частиною ансамблю Довгої Могили — її своєрідним хвостом або периферійним шлейфом, оскільки в двох з трьох могил, катакомбній та зрубній були присутні і поховання немовлят (Отрошенко 1991, с. 325). Тут доречно згадати, що скіфи використовували подібні довгі насипи як своєрідні святилища. Яскравим прикладом чого виступає Довга Могила в урочищі Носаки на Запоріжжі, в гребінь якої було встромлено залізний меч (Болтрик 1978, с. 61; Бидзиля і др. 1977, с. 15—17; рис. 8).

4. Нагадаємо, що ця бокова жіноча могила відрізнялась від пограбування, незважаючи на те, що певний час, поки її замулювало ґрунтом зі схилу насипу, вхід до неї був практично відкритим.

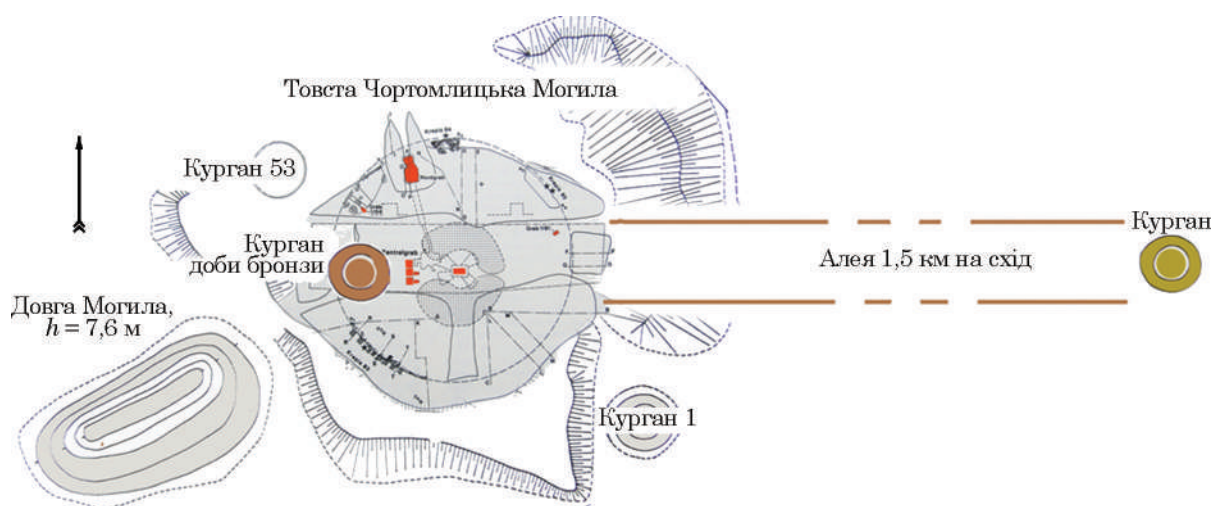


Рис. 4. Простір навколо кургану Чортомлик, алея на схід, як продовження головної осі споруди

Fig. 4. The area around the Chortomlyk barrow, the alley to the east, as a continuation of the main axis of the structure

(Отрощенко 1991, с. 324). Тобто насип Чортомлика збудували поблизу ймовірного святилища на верхівці Довгої Могили, тому тут концентрувались більш ранні кургани, залишені скіфами (рис. 4). Слід пригадати запис Івана Забеліна, який посилався на «Путешественные записки от С. Петербурга до Херсона с 1781 по 1782 гг.» академіка Василя Зуева, наводить спогад селян про те, що в давнину було видно спрямований на схід шлях від Чортомлика. Він сягав майже на версту в довжину та був позначений покладеним в декілька рядів камінням (ГИМ ОПИ, ф. 440, ед. хр. 261, л. 13).

Будівничі Чортомлика не лише вписали його конструкцію в простір біля святилища, але й посилили його довгим церемоніальним шляхом з кам'яним замостом, що ще більше підкреслювало головну вісь споруди, орієнтовану із заходу на схід (пор. Отрощенко 1991, с. 325). Відштовхнувшись від невеликого насипу доби бронзи, творці кургану винесли на цю вісь, на рівні підкурганного простору: коня на поховальній доріжці⁶ (ДГС 1872, с. 115; Алексеев, Мурзин, Ролле 1991, с. 52), могили 11 коней і двох грумів при них, центральну вхідну яму та залежне поховання (№ XIV за І. Забеліним) вже під східною полою (ДГС 1872, с. 117).

6. Цього коня з залізними удилами згадає І. Забелін. Автори монографії, присвяченої Чортомлику, вважали, що коня, як офіру, залишили тут ще до початку будівництва насипу (Алексеев, Мурзин, Ролле 1991, с. 52). Проте, як зараз нам уявляється з огляду на подібні випадки в Огузі та інших курганах, а також спостереження І. Забеліна, цей кінь був покладений на так званій поховальній доріжці, що спускалася похилим західним схилом кургану доби бронзи. На цю поховальну доріжку вказують утоптани (чи натоптані?) шари чорнозему, вона залишала прохід в західному напрямку в тілі первісного обвалування.

Тут ми підходимо до розгляду ситуації з центральною гробницею Чортомлика і так званою Північною Могилою, яка по суті є головним входом до камери V, ці два елементи підкурганного простору єднав довгий дромос⁷. На використання попередньої розмітки підкурганного простору вказує важлива обставина. Маємо на увазі той факт, що довгий дромос виходить з середини південної торцевої стінки Північної «Могили» і входить в середину північної стінки камери V (рис. 5). Тобто дромос разом із вхідною ямою і камерою V були створені одночасно та були спільними елементами цілісного поховального комплексу царя Скіфії.

Додатково вагомим аргументом на користь цього виступає модульна система розмітки розташування частин кургану, простежена інженером-будівельником Віллі Херцем (Херц 1991, с. 320—323). Під час виконання польових креслень при дослідженні Чортомлика Українсько-Німецькою експедицією він вловив закономірності у плануванні поховальних споруд цього кургану і те, що розміри Північної мо-

7. З моменту публікації результатів розкопок Чортомлика (ДГС 1872), вже 150 років точиться дискусія навколо камери V. На думку І. Забеліна, її вирили грабіжники (бо туди приходять міна грабіжників). М. Ростовцев вважав її впускною могилою, оскільки такої камери не було в схожих за схемами спорудах в Козлі та Мордвинівському кургані. Проте Д. Анучін, Б. Фармаковський та М. Веселовський вважали, що довгий дромос («грабіжницький хід») зробили будівничі кургану. О. Тереножкін та В. Іллінська слушно вважали камеру V могилою царя, але припускали, що вхідну яму до неї І. Забелін не знайшов (Ильинская, Тереножкин 1983, с. 132). Тему «грабіжницького ходу» з визнанням камери V частиною центральної могили розвинули автори монографії «Чортомлик», в значній мірі поклавшись в цьому питанні на А. Алексеева (Алексеев, Мурзин, Ролле 1991, с. 60—61).

гили співвідносяться з розмірами Центральної могили, та припустив, що вони споруджені під керівництвом одного «архітектора» (Херц 1991, с. 322). Проте він розглядав ці дві складові кургану як окремі. До того ж на схемах Чортомлика ширина «грабіжницького ходу», тобто дромосу, збігається з шириною верхньої частини центральної вхідної ями, що поглиблює спостереження В. Херца (рис. 5).

Заслуговує на увагу і та обставина, що поперечні перетини «грабходу» (читай довгого дромосу) Чортомлика майже збігаються за формою та розмірами з дромосом Огуза; посилює це враження і наявність казанів у обох ямах біля входу до дромосу (рис. 6). Отже, з визнанням «грабіжницького ходу» дромосом, у схемі Чортомлика з'являється елемент, якого не вистачало для прояснення ситуації навколо камери V. Крім всього іншого, порівняння розмірів перетинів довгих дромосів Чортомлика і Першого Мордвинівського кургану (розкопки Я. Болдіна 1970 р., керівник експедиції О. Лесков) засвідчує їх значні розміри, які просто недоречні для ходів грабіжників. Навіщо давнім мародерам було робити просторі широкі галереї, коли достатньо було міні діаметром до одного метра. Це виразно впливає з двох промовистих фото (рис. 7). Дромос Першого Мордвинівського кургану, який теж вважали лазом грабіжників, Я. Болдін пройшов за допомогою професійних шахтарів, а дослідники Чортомлика були впевнені, що мають справу з лазом грабіжників, то обмежилися трьома перетинами та частковою вибіркою дромосу, зробленими екскаватором. Але прискіпливий аналіз інформації І. Забеліна вказує, що віцілу частину дромосу⁸ було б доцільно пильно дослідити. В «Древностях Геродотовой Скифии» (1872) він повідомляє: «...проведено розслідування і північно-західної великої овальної ями [над камерою V]. Коли заглибилися в неї на 3 арш., біля північної стіни виявилось провалля, так що туди вільно міг влізти один із робітників. При докладному огляді провалля виявилось, що воно веде в гирло підземного входу, що мав напрямок на глибині 2-х сажень прямо до півночі, до того саме місця з зовнішнього боку кургану, де знаходилися сліди давньої розкопки [мається на увазі яма грабіжників діаметром 8 м над так званою «Північною могилою» Ю. Б. та О. Ф.]... Біля східної стіни ями в глині, на глибині 10 арш. 6 верш [7,37 м], з верхоземки, знайдені кістки від людського кістяка, лежали безладно і до того ж не в повному складі. У середній(?) лежала тазова кістка, на південний схід від неї

8. Центральну частину кургану в 1979 р. намагалися відкрити за допомогою потужних бульдозерів. Проте високий рівень ґрунтових вод не дав можливості цього зробити. До рівня поховальних камер дійти не вдалося, але частину дромосу над камерою V тоді зрізали.

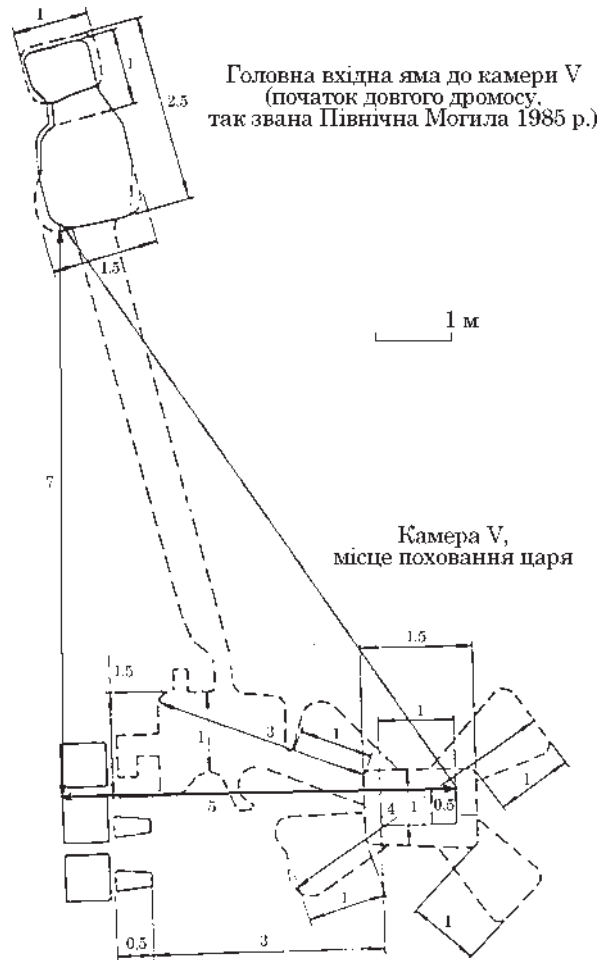


Рис. 5. Модульна система попередньої розмітки підкурганної поверхні Чортомлика (простежена В. Херцем)

Fig. 5. Modular system of preliminary marking of the subground surface of Chortomlyk (traced by V. Herts)

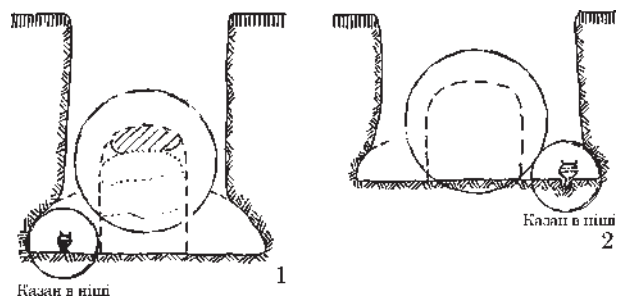


Рис. 6. Схожість перетинів довгих дромосів Чортомлика (1) та Огуза (2) біля вхідних ям (до прояснення питання «грабіжницького ходу» в Чортомлику)

Fig. 6. The similarity of the cross-sections of the long dromos of Chortomlyk (1) and Oguz (2) near the entrance pits (before clarifying the issue of the «looting shaft» in Chortomlyk)

кістка від ноги, кілька реберних та хребетних; і на північний захід нижня ліва щелепа, а на південний захід, на відстані 1 аршину череп тім'ям до гори. По всьому вірогідно покійний загинув під час обвалу цього підземелля, міг бути захоплений у своїй підземній лазівці, сліди якої, прямували від північного заходу...

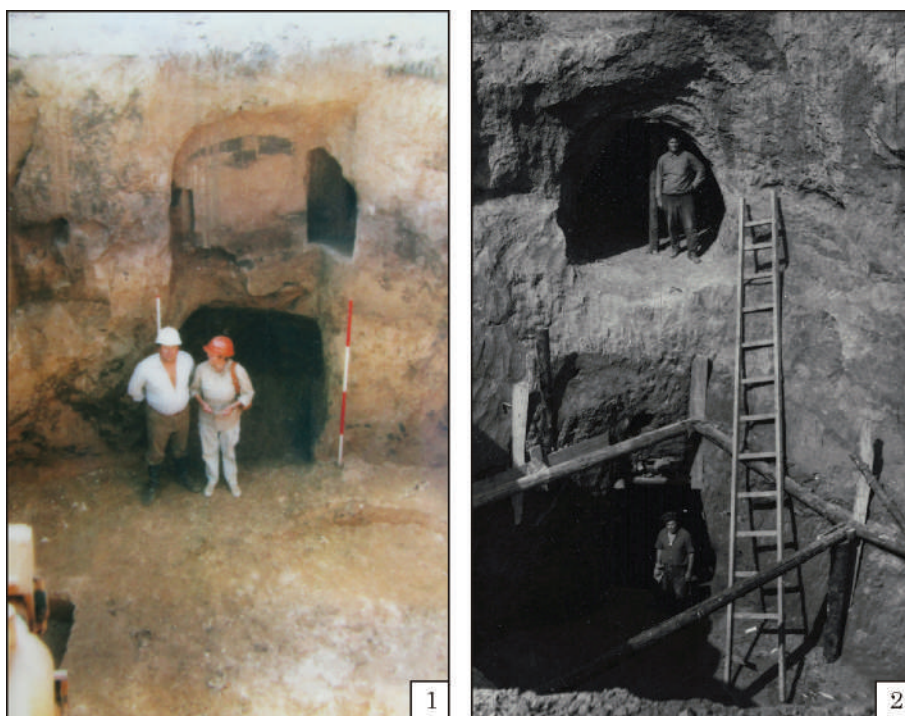


Рис. 7. Порівняння розмірів перетинів довгих дромосів Чортомлика (1) та Першого Мордвинівського кургану (2). 1 — фото з щоденнику В. Мурзіна та Р. Ролле; 2 — фото з особистого архіву Ю. Болтрика

Fig. 7. Comparison of the size of the cross-sections of the long dromos of Chortomlyk (1) and the First Mordvynivskiy barrow (2). 1 — photo from the diary of V. Murzin and R. Rolle; 2 — photo from the personal archive of Y. Boltryk

[Тут слід прокоментувати висновок І. Забеліна, вірогідніше за все це було поховання супроводжуючої особи, залишки якої чи то грабіжник, чи робітник, який вліз до входу, порушили. Далі з опису зрозуміло, що долівка в межах ділянки в два метри понижується].

«...Біля південно-східної стіни, на глибині 11 арш. 4 верш. [7,99 м], з верхоземки, під тим місцем, де були перш зібрані кістки людського кістяка, знайдена ще гомілкова кістка. На глибині 13 арш. [9,24 м] під тим же місцем ще було зібрано кілька людських, а також і кінських кісток (у тому числі кінська хребетна), розкиданих на просторі квадратного сажня [4,55 м²] далі на південний схід». Тобто в дромосі залишки людини перебували на різних глибинах. Перепад рівнів їх знаходження сягав майже 2 м, тому важко сказати був це один охоронець чи більше, але наявність кісток коня на великій площі свідчить на користь того, що це все рештки поховального супроводу головного небіжчика, залишені неподалік від його камери.

Важливою здається й інформація, наведена далі: «На глибині 15 арш. [10,67 м], біля південної стіни виритого простору, почали зрідка траплятися невеликі вапняні камені і черепки простого чорноглиняного горщика грубої роботи. Тут же знайдений був уламок залізного цвяха з круглим капелюшком. Потім біля північної сторони ями, майже під самим гирлом підземної лазівки... була відкрита величезна бронзова ваза великий казан з 6 ручками». На наступній сторінці йдеться про ще один менший казан, що стояв під материковою стіною. Іван Єгорович припускає, що казани грабіжники підготували для виносу. Це не вір-

не припущення, оскільки вони були наповнені кістками і в середині в них були залісні черпаки, а тяжіння казанів до входів в інших курганах вказує на іншу обставину їх розташування саме в цьому місці. Далі І. Забелін повідомляє, що «під гирлом згаданої лазівки, час від часу були знаходилися в шарах рушеної землі і на самому материку різні дрібні золоті речі» (ДГС 1872, с. 108). Тобто грабіжники користувалися саме довгим дромосом, а золоті прикраси впали з зотлілих тканин, коли їх тягли до входу.

Значні перепади глибин в описі І. Забеліна ситуації з підземним ходом грабіжників до певної міри дезорієнтували авторів монографії про Чортомлик (Алексеев, Мурзин, Ролле 1991, с. 60). Вони оперували глибиною, на рівні якої переміщувалися грабіжники, а це 4,3 м (її в дві сажени теж згадує І. Забелін). У той же час світлини, зроблені апаратом «prolaroid» з щоденника В. Мурзіна і Р. Ролле, демонструють різні рівні заповнення дромосу (рис. 3 і 7). Глибину його північного краю фіксує вхідна яма, там глибина дещо нижче 6,3 м, а вже за 25—28 м від початку дромосу рівень його долівки стає глибшим на метр, а далі стрімко падає до рівня підлоги камери V і складає неповні 5 м. Повірити в реальність такої ситуації дозволяє світлина вхідної ями Першого Мордвинівського кургану, де перепад між долівкою дромоса та підлогою камери під ним складає як раз 5 м (рис. 7: 2).

Чому Північна Могила є вхідною шахтою, з якої бере початок довгий дромос до камери V. Додатковий опис І. Забеліна так званого грабіжницького ходу дарує один сюжет, який можна трактувати двоюко: «Обслі-



Рис. 8. Залишки чистої глини заповнення в нижній частині ями, як додатковий доказ того, що це був вхід до дромосу, а не «камера Північної могили». Всі фото з польового щоденника В. Мурзіна та Р. Ролле

Fig. 8. Remnants of the fill of clean clay in the lower part of the pit, as additional evidence that it was the entrance to the dromos, and not the «chamber of the Northern Tomb». All photos from the field diary of V. Murzin and R. Rolle

дування грабіжницької лазівки (*ibid.* ee), що йшла, як згадано, з північного заходу від краю кургану, розпочато одночасно і від її гирла, що впадало в овальну яму [в центрі, над камерою V], і від її початку з зовнішнього боку насипу, де знаходилася кругла яма, обкопана валом (*ibid.* M). Коли розкрили цю останню яму, то в її глибині виявився хід в лазівку, що поступово опускався в глиб у напрямку до центру насипу. Хід цей був завалений великим камінням розкопаного тут цоколя [крепідди], а самий отвір в лазівку було закрито двома величезними кам'яними лещадями [плитами — Ю. Б. та О. Ф.], поставленими також на камені» (ДГС 1872, с. 117—118). З опису залишається не зрозумілим, хто ж заклав «лазівку» і де саме це було? Якщо грабіжники, то навіщо це було їм робити? Якщо команда, що облаштувала курган, то наче з опису І. Забеліна виходить, що цей кам'яний заклад зроблено було наче вище рівня долівки вхідної ями чи все ж таки ні? І чи не про один з каменів цього закладу мова йде нижче?

Наша переконаність в тому, що камера Північної могили реально була вхідною ямою, базується на спостереженнях авторів останніх розкопок Чортотлика, яким вони не надали належного значення. Так, у польовому щоденнику В. Мурзіна і Р. Ролле від 30.07.1985 р. читаємо: «Почато виїмку заповнення ями [пляма Північної могили — Ю. Б.]... Досягнуто глибину 2 м... Біля південної стінки знайдено кам'яну плиту. За нею добре зберіглася частина стіни, на якій видно сліди землерийного знаряддя» (Архів ІА НАН України 1985/25). Але оскільки це торцева стіна, з середини якої починається довгий дромос, то доводиться погодитися з тим, що сліди знарядь на стіні залишені будівничими Чортотлика. Автори розкопок помилково трактують її як торцеву стінку камери. А якщо так, то можна впевнено говорити про другу головну вхідну яму. Адже на глибині 2 м від поверхні не може бути стінка катакомби, дно якої розташоване на глибині 6 м.

В ситуації, що дісталась авторам розкопок Чортотлика навколо так званої впускної могили, розібратися дійсно було важко. Картину зіпсував котлован грабіжників. А потім і розкоп І. Забеліна (яким він планував знайти початок ходу грабіжників, а по суті довгого дромосу до камери V) не було закінчено. А потоки води з великого насипу замулили все мішаним ґрунтом. Постійно сира глина на глибині шість метрів маскувала стінки споруди в цій частині кургану. Прикладом несподіваної знахідки в так званій камері Північної могили є поява бронзового казана практично за краєм східною стінки, яку здавалось вже знайшли дослідники (Алексеев, Мурзин, Ролле 1991, рис. 51, 52; Rolle, Murzin, Alekseev 1998, taf. 37), про що промовисто свідчать польові фото (рис. 8). Додатковим свідченням на користь нашого заперечення тут наявності поховальної камери є присутність на цих фото чистої глини, як традиційного заповнення вхідних ям (рис. 8: 3).

В нижній частині заповнення північної камери, яку помилково визначили вхідною ямою до Північної Могили, виявлено кістки диких тварин і щелепи кабанів (Алексеев, Мурзин, Ролле 1991, с. 76). Ця частина комплексу, розкопаного 1985 року, по суті є нішею або невеликою камерою для культових потреб, подібний апендикс у протилежній стороні від довгого дромосу був і у головній вхідній ямі Огуза. Тут були частини туш свійської худоби: п'ятьох биків, чотирьох коней, двох овець чи кіз, однієї дорослої свині та собаки. Від 12 кабанів залишились лише ікла та щелепи. Тобто м'ясні частини тулубів і оленя, і кабанів відсутні. Вірогідно, це залишки якихось культових проявів.

Ще знайдені у заповненні фаланги пальців трьох або й чотирьох індивідів 25 років та 14—20 років. Вірогідно, це наслідки демонстрації скорботи зі сторони підлеглих або наближених осіб, які кидали певні відтяти частини тіла до вхідної ями під час її заповнення (Калоев 1964).

Якщо згодитись з висновком Р. Ролле та В. Мурзіна, що під спеціально перебудованою

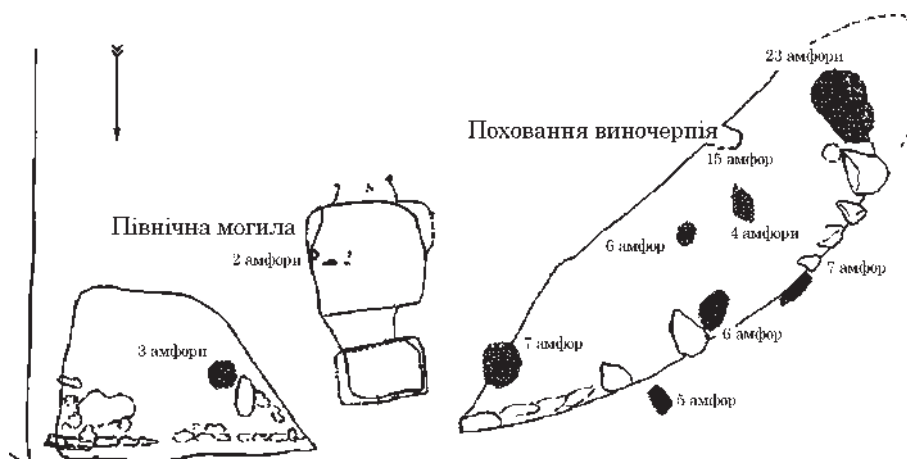


Рис. 9. План залишків частини «винного складу» та поховання чашника під камінням крепіді навколо «Північної могили»

Fig. 9. Plan of the remains of a part of the «wine warehouse» and the burial of a cupbearer under slabs of krepida around the «Northern Tomb»

крепідіою знаходилась впускна Північна Могила, то тоді важко пояснити наявність навколо неї, під камінням крепіді, 76 зі 110 амфор з підкурганної поверхні Чортomlaка (рис. 9). Тобто виходить, що похованому в могилі з відносно скромним начинням поруч поклали чашника з амфорами, що містили більше 1500 літрів вина? Більш вірогідно, що це вино було призначене головному небіжчику. Перегукується з розташуванням амфор «винного складу» Чортomlaка, влаштованого поблизу входу в дромос, і знахідка цілої амфори з I Мордвинівського кургану. Її трактували як здобич грабіжників, залишену біля початку ходу (Лесков 1974, с. 60; Лесков 1981, с. 160), хоча звичайно, це все було залишено під час церемонії похорону, як от і в Чортomlaку.

Повертаючись до планіграфічних збігів Чортomlaка, слід використати згадану вище вісь широтної орієнтації курганного комплексу, приклавши до неї умовний прямокутний трикутник, спрямований гострою вершиною до південно-східного кута ями — входу до довгого дромосу (наголосимо, реальної вхідної ями, а не камери Північної могили, як вважали в 1985 р. дослідники Чортomlaка), то виходить, що довгий катет дорівнює сімом модулям, а короткий п'ятьом (рис. 5). Зауважимо, що оскільки ми використовуємо зведений план кургану, який складають старі креслення І. Забеліна разом зі схемою (1985 р.) підземної частини «Північної могили» та фрагментів довгого дромосу, то не виключаємо певних похибок, проте загальне враження попереднього планування простору майбутнього кургану залишається. Та й наявність перпендикуляру до лінії західного краю ряду трьох могил коней від південно-західного кута вхідної ями все рівно вказує на не випадкове розміщення цих елементів. Тому подібна узгодженість довгого дромосу та входу до нього демонструє неможливість навіть гіпотетичного впуску більш пізньої могили до вже існуючого насипу.

Висновок: Центральна гробниця Чортomlaка, супроводжуючі поховання і так звана Північна Могила, а по суті головна вхідна яма, та

дромос до так званої камери V були створені одночасно. Ці елементи кургану перекриті одним насипом. На перший погляд цей насип сприймається багатоконпонентним. Проте в його тілі, крім первісного обвалування, було ще три насипи добудови, створені з певним інтервалом. Вони є елементами цілісного поховального комплексу царя Скіфії і тому не мають додаткових пов'язаних з ними могил. Слід зауважити, що так звані «крепіді з мулу», часто згадувані авторами розкопок Чортomlaка, є нічим іншим як потужними дощовими зливами зі свіжих схилів насипів, ще позбавлених степової рослинності.

Катакомби зі схемою у вигляді косоного хреста чортomlaцького типу зазвичай сприймали без дромосів. Тому що ці дромоси помилково трактували як грабіжницькі лазі. Низка обставин: спрямованість цих лазів з півночі, досить значні поперечні розміри та дивна узгодженість з загальним контекстом споруди, свідчать на користь приналежності цих конструктивних елементів до єдиного заздалегідь розпланованого комплексу.

Казани Чортomlaка, як додатковий маркер єдності поховального комплексу. Бронзові казани у скіфській матеріальній культурі посідали особливе місце. З одного боку, вони виступали як джерело гарячої їжі, навколо якого гуртувався певний колектив, а з іншого, як елемент сакральної практики та неодмінний атрибут поховального ритуалу представників еліти. Непересічне значення функцій казана в житті номадів фіксує і логос Геродота. Він описує посудини, які вигадали щоб варити м'ясо, а коли воно звариться, його присвячують богу (Herod. IV, 61). А ще Геродот згадує гігантський казан царя Аріанта, присвячений місцевості Еksamпей (Herod. IV, 81).

Казани як вартісні артефакти своєю присутністю маніфестували соціальну значимість головних небіжчиків поховальних комплексів. Кургани, насипи яких за обсягом менші, мали і меншу кількість казанів. Тому лише в Чортomlaку та Солосі царів до потойбіччя супроводжують по чотири казани.

Рис. 10. Савроматський «царський» курган 1 могильника Філіппівка 1, розкопки Л. Яблонського 2013 р. Дромос заблокований бронзовим казаном масою близько 500 кг

Fig. 10. Sauromatian «royal» barrow 1 of the Philipivka 1 barrow group, excavated by L. Yablonsky in 2013. The dromos is blocked by a bronze cauldron weighing about 500 kg



Найменший казан з комплексу Чортотлика походить з південно-східної камери (№ 1). До камери його поставили в супроводі собаки (узвичаєний провідник в потойбічний світ?), килиму (?), п'ятох амфор, п'ятох ножів та 50 стріл з дровками, що були залишені під стінкою вертикально, а ще більше сотні вістер, які лежали на долівці, залишили неушкодженим. Чи це був просто склад речей в господарчій камері, чи все ж якась магічна комбінація залишається загадкою.

Стосовно ж трьох більших казанів слід зазначити, що вони тією чи іншою мірою були ушкодженими. І схоже, це не випадковість. Маловірогідно щоб давні заощаджували на церемонії поховання царя. Тут скоріше йдеться про магічні ритуали з використанням казанів. Діряві чи пошкоджені казани регулювали доступ до світу мертвих, особливо в поєднанні з поховальним ритуалом. З огляду на поважний вік небіжчика, його особа могла викликати певні побоювання, що й спонукало його сучасників вживати превентивних заходів. Тим більше, що розбиття чи деформація казанів слугували актом цілковитого закриття порталу між світом мертвих та живих.

В міфології та фольклорі народів Північної Азії казани фігурують в контексті блокування входу в потойбічний світ. В тунгусо-маньчжурській міфології казан закриває вхід в Буні (потойбічний світ). Герой Хадау відкрив дорогу у світ мертвих, замінивши цілий казан дірявим казаном (Мелетинський 1991, с. 103, 579). Казанами в міфах тубільного угро-фінського народу півночі Західного Сибіру хантів затикають отвори в землі Мег-імі («земля старуха», що мешкає під землею). Ці отвори ведуть з підземного світу на поверхню. Таким чином, казани, бронзові чи залізні, які приносять їй у жертву, перегороджують вихід злим духам хвороб (Мелетинський 1991, с. 381). О. Белопольська збрала добірку літератури з цього питання та здійснила аналіз символіки казана у поховальному ритуалі скіфів (Белопольська 2019, с. 269—277).

Отже наявність двох великих казанів під входом або виходом з камери V та казан у головній вхідній ямі біля початку довгого дромосу,

дотичним чином спростовують хибну думку про грабіжницький хід у Чортотлику (згодом грабіжники просто використали задавлений обвалом дромос). Казани з обох країв довгого дромосу, який під землею з під поли насипу обходить первісне обвалування та приводить в центр ритуального простору, розмежовують кордони між світами. Вони практично перетворювали цю підземну галерею на своєрідну шлюзову камеру. В кургані Солоха 2 (1913 р.) три казани стояли в камері біля входу. Тут слід пригадати і великі казани з отворами, заткнутими чопиками з тканини, які були присутні: в господарчій ніші Північної могили Гайманової Могили та кургані біля с. Долинське на Ташчану.

Подібна сакральна практика була поширена і в курганах представників нижчих соціальних рівнів. Казани, як блокатори дромосів, присутні в: допоміжній жіночій могилі Мелітопольського кургану (казан з розрубаною тушою вівці у дромосі); Малій Лепетисі (к. 2) — кістки бика з казана у дромосі («граб. лаз»); с. Шолохове (п. 2, к. 4 групи «Гостра Могила») — відбиток ніжки казана в дромосі перед входом до камери; Малій Лепетисі (п. 4, к. 10) — казан з кістками барана у дромосі біля входу до камери (Євдокимов, Данилко, Могилов 2012, с. 81, рис. 4).

Яскравий приклад дромосу, як буферної зони між світом живих та померлих, в 2013 р. відкрив Л. Яблонський⁹. При докопуванні в басейні Ілеку савроматського «царського» кургану 1 могильника Філіппівка 1 було відкрито підземний хід завдовжки понад 25 м. Хід вів на схід від центральної могильної ями і в горлі мав ширину 0,8 м. Східним краєм він піднімався до рівня давнього горизонту п'ятьма сходинками і сягав ширини 2,5 м при глибині 2 м біля нижньої сходинки. Неподалік від входу цей дромос було заблоковано величезним литим бронзовим казаном діаметром 1,02 м і масою близько 0,5 т (рис. 10). Його держаки оформи-

9. Автор цих розкопок традиційно вважав, що казан застряг в дромосі і грабіжники не змогли його звідти витягти. Після спілкування з одним з авторів Леонід Теодорович схилився до думки про ритуальне блокування ним дромоса.

ли у вигляді об'ємного зображення голів двох грифонів, що торкаються дзьобами (Яблонський 2014, с. 4)

Акцентуючи увагу на функції казанів як своєрідних блокаторів світу мертвих, ми не виключаємо і тієї обставини, що наповнені рештками м'ясної їжі казани були підношеннями божествам, яких побоювалися і яких варто було задобрювати. І звичайно ми не заперечуємо тієї обставини, що казани, як і інші побутові речі, мали слугувати у нескінченній позаземній трапезі покійному та особам, що його супроводжували.

Черговість зведення курганів Чортмлик та Огуз або який з курганів гігантів збудували раніше. Для початку зауважимо, що ми переконані і маємо надію, що схилили на свій бік читача — і Чортмлик постає нині одночасовим комплексом (і бокова його могила не є впускною!). Тому комплекс кургану потрапляє в хронологічний горизонт 340-х — першої половини 330 рр. до н. е. (Монахов 1993, с. 368). Значною мірою ця дата базується на комплексі амфор розчавленого «винного складу» 1984—1985 рр. (рис. 9), що знаходився на рівні давньої поверхні, поруч з головним входом до підземної частини кургану (Північна могила). Клейма синопського астинома Борія та херсонеського Ксанфа, які тягнуть до кінця IV ст. до н. е., в цьому випадку не впливають на дату зведення кургану, оскільки походять з насипу, де були промоїни та кротовини, і відповідно ці артефакти пов'язані з більш пізніми тризнами на кургані.

Інші датування Чортмлика визначають його хронологічний горизонт 350/340—325 рр. до н. е. (Алексеев 2003 с. 297; Rolle, Murzin, Alekseev 1998, s. 165). Курган Огуз за певними артефактами досить близький до Чортмлика, але його позиція в просторі максимально віддалена на південь від центру Скіфії, стоїть він далі за Козлом (останній повторює схему хрестоподібного планування камер Чортмлика) і вже має іншу поховальну споруду, увінчану кам'яним склепом в котловані. Тому, зважаючи на датування амфор Огуза та наявність в його комплексі прикрас із золотою мікроскульптурою слід датувати цей курган 330—320 рр. до н. е. Тобто маємо хронологічну послідовність Чортмлик—Огуз. Для її уточнення вдаємося до допомоги непрямих диференціальних ознак.

У Причорноморському степу для IV ст. до н. е. утвердилася думка про чотири кургани, в яких є підстави вбачати поховання царів: до трьох згаданих додається Солоха. За обсягом трудовитрат 18-метровий насип цього кургану, зведений до того ж у два етапи, у два-три рази поступається гігантам другої половини IV ст. до н. е., але на тлі поховальних пам'яток свого щабля впевнено може бути віднесений до рівня царських усипальниць. Нині відомо,

що курганів таких розмірів у Степовій та Лісостеповій зонах Східної Європи більше немає (за винятком Царського кургану на Боспорі та гігантських залишків кургану Сорока в Середньому Побужжі, час будівництва якого нез'ясований). Ще одним непрямим аргументом, що підтверджує правильність нашої вибірки, є розташування курганів на одній лінії завдовжки 175 км (від Огуза на півдні до Великої Черкерської Могили¹⁰ на півночі). Ймовірно, цей давній тракт, що був найважливішою сухопутною магістраллю Скіфії, вважався і місцем найпочесніших поховань — крім царських, сюди винесено найбільш значні кургани Скіфії (Діїв, Козел, Рогачик, Лемешів, кургани біля с. Велика Знамянка, зокрема курган 2; на Правобережжі, можливо, Товста, Орлова і Нецаєва Могили).

Позиції Чортмлика в просторі надають йому пріоритет по відношенню до Огуза. На правому березі Дніпра це найбільша поховальна споруда та найближча до Капулівського городища (вірогідного місця ставки царя), на лівобережжі подібним чином розташований курган Солоха. Якщо наші міркування слушні, то всі інші кургани, які віднесені далі в степ, мають бути більш пізніми по відношенню до Чортмлика.

За іншими свідченнями Чортмлик теж виступає як потенційний претендент на місце поховання царя Атея.

1. Комплекс кургану найбільш «чистий» скіфський з усіх трьох (Чортмлик, Огуз, Александрополь), позбавлений будь-яких інокультурних елементів, з огляду на несприйняття Атеєм чужого (Plut. Apophthegm). Присутність значної кількості античного імпорту у складі реманенту не суперечить нашому спостереженню, оскільки для IV ст. до н. е. їхня наявність була звичайною для скіфської похоронної традиції.

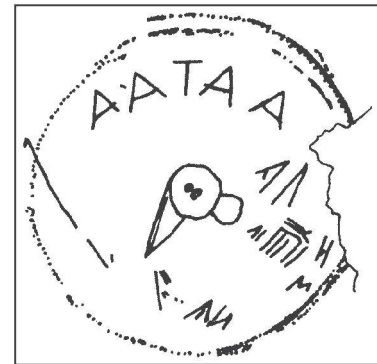
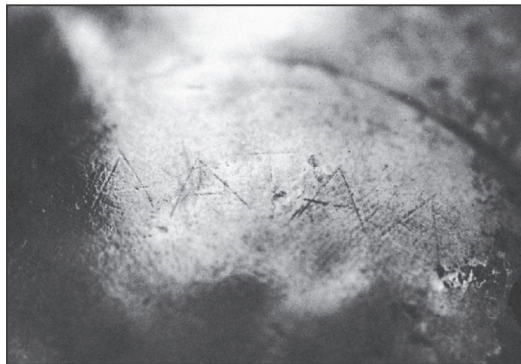
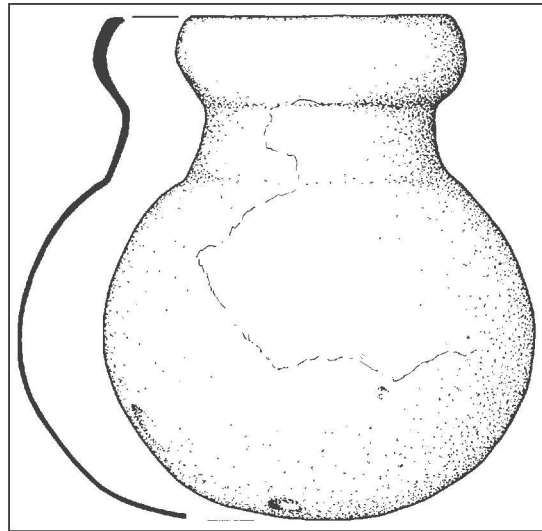
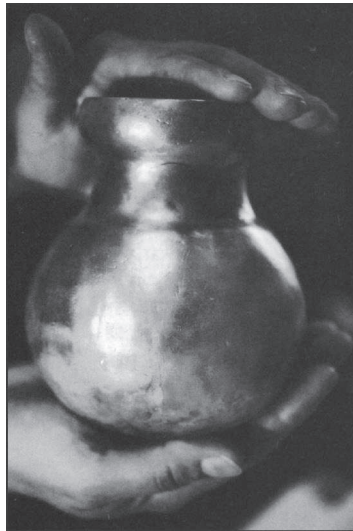
2. У монографічному дослідженні Чортмлика і серії праць А. Алексеева (Алексеев 1982; 1984а; 1987) підкреслено та переконливо доведено асинхронність речового комплексу пам'яток. Пояснювати цей факт наявністю двох могил у кургані навряд чи можливо, оскільки вище ми спростували версію про впускну могилу (Північну) та грабіжницький хід.

3. На хронологічні позиції Чортмлика та Огуза побічно проливає світло встановлення факту карбування у Херсонесі Таврійському мідних сережок розкішного стилю із квадригою одним і тим же майстром, вихідцем із Південної Італії (Рогов 2001, с. 72). Значення цього спостереження важливе тим, що такі елементи золотих прикрас як букові горішки, багатоярусні розетки, мініатюрна ажурна семипелюстко-

10. Не плутати з Малою Черкерською могилою, що стоїть за 12 км від кургану Александрополь на північ по воділу Базавлука та Мокрої Сури.

Рис. 11. Срібний кубок з вхідної ями дромосу до камери V (кол. Північної могили) кургану Чортомлик з прокресленим на донній частині написом «ААТАА». Посудина імовірно належала царю Атею

Fig. 11. A silver cup from the entrance pit of the dromos to chamber V (formerly the Northern Tomb) of the Chortomlyk barrow with the inscription «ААТАА» scrawled on the bottom. The vessel presumably belonged to King Ateas



ва розетка, виконані в стилі мікротехніки були складовими сережок розкішного стилю. Вони присутні в Огузі, але їх немає в Чортомлику.

Це якраз свідчить проти «пізньої» дати Чортомлика (329/328 р. до н. е.), запропонованої А. Алексеевим. Оскільки за будь-якого з варіантів визначення початку діяльності майстерні в Херсонесі, її витвори мали опинитися в складі поховального комплексу царя Скіфії (якщо не у вигляді його особистих, то як прикрас його почиту). Адже, якщо золото «розкішного стилю» відсутнє в Чортомлику, то на момент спорудження кургану час цих прикрас ще не настав і слід віддати перевагу «ранній» даті цього комплексу (тобто 339 р. до н. е.). Скіфські царі безумовно були клієнтами однієї з найпрестижніших майстерень Північного Причорномор'я, що і підтверджують матеріали Огуза. Слід зазначити, що А. Гілевич пов'язувала початок випуску монет з квадригою в один часовий блок із сережками розкішного стилю і датувала це вже часом після Атея (Рогов 2001, с. 72).

4. Напис «ААТАА», продряпаний на донній частині срібного кубку, знайденого у вхідній ямі довгого дромосу камери V кургану Чортомлик (колишньої Північної могили 1985 р.), дає підстави вважати, що ця посудина, імовірно, належала царю Атею (рис. 11). З часу, коли ми висловили свій здогад про Чортомлик як місце упокоєння знаного царя, було висловлено бага-

то міркувань з цього приводу. Вони були і позитивні, і негативні особливо в тих випадках, коли наша пропозиція руйнувала чийсь версії. На цьому тлі несподіваний позитивний розвиток наше спостереження знайшло в роботі відомого епіграфіста В. Яйленка. Визнаючи відповідність напису імені царя Атея, посилаючись на етимологію М. Фасмера та В. Абаева, учений визначає значення його імені з давньоперської як «*справжній, правдивий*». Крім того, він наводить грецькі форми володарських графіті і констатує, що Чортомлик — вірогідна могила Атея (Яйленко 2013, с. 213—214, сноска 387).

5. Крім згаданого на початку ахеменідського меча, досить архаїчними у комплексі Чортомлика виглядають і бронзові казани. У типологічній класифікації скіфських казанів Північного Причорномор'я, яку запропонував М. Боковенко, один із котлів Чортомлика близький з котлами Солохи та Розкопаної Могили, інший — з Верхньодніпровським та Дніпрорудненським, третій — з котлами з Келермеса та Кестелу в Румунії (Боковенко 1990, с. 171, рис. 52). Судячи з аналогій вони датовані в межах VI—V ст., у крайньому випадку, початком IV ст. до н. е. Якщо припустити, що головним небіжчиком була стара людина, якій ці речі могли дістатись у спадок (аналогія в Солосі), тоді в цій ситуації немає нічого незвичайного. Отже, дотичні ар-

гументи свідчать на користь версії розміщення царя Атея в Чортомлику.

Підсумовуючі зазначимо, що крім двох ключових аргументів — хронологічна лакуна в будівництві найбільших курганів, пов'язана з тривалим життям царя, та срібний кубок з продряпаним на дні графіто з вірогідним ім'ям Атея, дотичними свідченнями є також масштаб поховальної споруди, характер поховального розкішного інвентаря, в тому числі його асинхронність, кількість супроводжуючих померлих та жертвних тварин, які дозволяють вважати цю пам'ятку усипальницею наймогутнішого царя Скіфії.

Отже, ймовірність поховання царя Атея в Чортомлику продовжує трактуватись археологами в різних контекстах, а відповідь на поставлене в заголовку статті питання: «Чи могли поховати царя Атея в кургані Чортомлик», ми підтверджуємо нашим дослідженням.

ЛІТЕРАТУРА

- Алексеев, А. Ю. 1982. *Чертотмыкский курган и его место среди погребенной скифской знати IV — начала III вв. до н. э.* Автореферат диссертации канд. истор. наук. Ленинград: ЛГУ.
- Алексеев, А. Ю. 1984а. О месте Чертотмыкского кургана в хронологической системе погребенной скифской знати IV—III вв. до н. э. *Археологический сборник Государственного Эрмитажа*, 25, с. 65-75.
- Алексеев, А. Ю. 1984b. Рукоять парадного ахеменидского меча из Чертотмыкского кургана. *Археологический сборник Государственного Эрмитажа*, 49, с. 38-43.
- Алексеев, А. Ю. 1987. Заметки по хронологии скифских степных древностей IV в. до н. э. *Советская археология*, 3, с. 28-39.
- Алексеев, А. Ю. 2001. Когда и кто был погребен в Чертотмыкском кургане. В: Зуев, В. Ю. (ред.). *Боспорский феномен: колонизация региона, формирование полисов, образование государства*. Санкт-Петербург: Государственный Эрмитаж, с. 137-141.
- Алексеев, А. Ю. 2003. *Хонография Европейской Скифии VII—IV вв. до н. э.* Санкт-Петербург: Государственный Эрмитаж.
- Алексеев, А. Ю., Мурзин, В. Ю., Ролле, Р. 1991. *Чертотмык. Скифский царский курган IV в. до н. э.* Киев: Наукова думка.
- Андрух, С. И. 1995. *Нижнедунайская Скифия в VI начале I в. до н. э.* Запорожье: ЗГУ.
- Анохин, В. А. 1973. Монеты Атея. В: Тереножкин, А. И. (ред.). *Скифские древности*. Киев: Наукова думка, с. 20-41.
- Анучин, Д. Н. 1909. И. Е. Забелин в первую половину его научной деятельности (1842—1876). *Древности: Труды Императорского московского археологического общества*, 22/2, с. 29-70.
- Берчу, Д. 1958. Фрако-скифский меч-эмблема из Меджидии (Добруджа). *Dacia*, 2, с. 93-124.
- Белопольська, О. А. 2019. Символ металевого казана в скифському поховальному ритуалі крізь призму етноаналогії. *Археологія і давня історія України*, 4 (33), с. 269-277.
- Бидзиля, В. И., Болтрик, Ю. В., Мозолевский, Б. Н., Савовский, И. П. 1977. Курганный могильник в уроч. Носаки. В: Бидзиля, В. И. (ред.). *Курганные могильники Рясные могилы и Носаки*. Киев: Наукова думка, с. 61-158.
- Боковенко, Н. А. 1990. Скифские бронзовые котлы Северного Причерноморья (к проблеме выделения культурных типов). В: Ждановский, А. М., Марченко, И. И. (ред.). *Древние памятники Кубани*. Краснодар: Управление культуры Краснодарского горисполкома, с. 166-174.
- Болтрик, Ю. В. 1978. Святилище Арея в урочище Носаки. В: *Археологические исследования на Украине в 1976—1977 гг.* Ужгород: Институт археологии, с. 61-62.
- Болтрик, Ю. В. 1997. Про місце жіночих поховань в найбільших курганах Скіфії. *Археологія*, 1, с. 28-37.
- Болтрик, Ю. В. 2017. Огуз — курган на ключовому роздоріжжі Скіфії. *Археологія і давня історія України*, 2 (23), с. 66-77.
- Болтрик, Ю. В., Каряка, О. В. 2021. Сліди стародавніх шляхів степової Таврії. *Археологія і давня історія України*, 3 (40), с. 199-214.
- Болтрик, Ю. В., Фіалко, Е. Е. 1994. Курганы царей Скифии второй половины IV в. до н. э. Поиск исторических реалий. В: Алексеев, А. Ю., Боковенко, Н. А. (ред.). *Элитные курганы степей Кубани в скифо-сарматскую эпоху. Материалы заседаний «круглого стола» (22—24 декабря 1994 г.)*. Санкт-Петербург: РАН, с. 49-52.
- Болтрик, Ю. В., Фіалко, О. Є. 1995. Могили скифських царів другої половини IV ст. до н. е. *Археологія*, 2, с. 3-13.
- Виноградов, Ю. Г. 1980. Перстень царя Скила. Политическая и династийная история скифов первой половины V века до н. э. *Советская археология*, 3, с. 92-109.
- ДГС 1872. *Древности Геродотовой Скифии. Сборник описаний археологических раскопок и находок в Черноморских степях*. 2. Санкт-Петербург: Императорская академия наук.
- Євдокимов, Г. Л., Данилко, Н. М., Могилов, О. Д. 2012. Скіфський курган 10 біля с. Мала Лепетиха у Нижньому Подніпров'ї. *Археологія*, 2, с. 76-95.
- Ильинская, В. А., Тереножкин, А. И. 1983. *Скифия VII—IV вв. до н. э.* Киев: Наукова думка.
- Калоев, Б. А. 1964. Обряд посвящения коня у осетин. В: *VII Международный конгресс антропологических и этнографических наук*. Москва: Наука, с. 33-37.
- Кузнецова, Т. М. 2024. Курганы Солоха, Огуз, Куль-Оба и могила скифского царя Атея. В: Кашуба, М. Т., Медведева, М. В., Стоянов, Е. О. (ред.). *Древности Северного Причерноморья, Кавказа и Средней Азии: от открытий Н. И. Веселовского к современной науке: Материалы международной научной конференции, посвященной 175-летию Николая Ивановича Веселовского (1848—1918)*. Санкт-Петербург: ИИМК РАН, с. 94-98.
- Лесков, О. М. 1974. *Скарби курганів Херсоніцини*. Київ: Мистецтво.
- Лесков, А. М. 1981. *Курганы: находки, проблемы*. Ленинград: Наука.
- Мелетинский, Е. М. (ред.). 1991. *Мифологический словарь*. Москва: Советская энциклопедия.
- Мелюкова, А. И. 1979. *Скифия и фракийский мир*. Москва: Наука.
- Минасян, Р. С. 1991. Техника изготовления золотых и серебряных вещей из Чертотмыкского кургана. В: Алексеев, А. Ю., Мурзин, В. Ю., Ролле, Р. *Чертотмык. Скифский царский курган IV века до н. э.* Киев: Наукова думка, с. 379-389.

Мозолевський, Б. М. 1979. *Товста Могила*. Київ: Наукова думка.

Мозолевський, Б. М., Пустовалов, С. Ж. 1999. Курган «Довга Могила» з групи Чортотлика. *Культурологічні студії*, 2, с. 118-140.

Монахов, С. Ю. 1993. К хронологии Александропольского кургана. В: *Вторая Кубанская археологическая конференция. Тезисы докладов*. Краснодар: Кубанский госуниверситет, с. 68-70.

Ольховский, В. С. 1999. К изучению скифской ритуальности: посмертное путешествие. В: Гуляев, В. И. (ред.). *Погребальный обряд: реконструкция и интерпретация древних идеологических представлений*. Москва: Наука, с. 114-136.

Ольховский, В. С., Евдокимов, Г. Л. 1994. *Скифские изваяния VII—III вв. до н. э.* Москва: Метео.

Отрошенко, В. В. 1991. Курган эпохи бронзы в Чертомлык. В: Алексеев, А. Ю., Мурзин, В. Ю., Ролле, Р. 1991. *Чертомлык. Скифский царский курган IV в. до н. э.* Киев: Наукова думка, с. 324-328.

Павленков, В. И. 1999. Царь Атей в свидетельстве Страбона. В: Толочко, П. П. (ред.). *Проблемы скифо-сарматской археологии Северного Причерноморья (к 100-летию Б. Н. Гракова)*. III Граковские чтения. Запорожье: Запорожский госуниверситет, с. 194-196.

Полин, С. В., Алексеев, А. Ю. 2018. *Скифский царский Александропольский курган IV в. до н. э. в Нижнем Поднепровье*. Киев; Берлин: О. Філюк.

Рогов, Е. Я. 2001. О месте производства феодосийских и херсонесских серег роскошного стиля. *Боспорский феномен*, 2: Колонизация региона. Формирование полисов. Образование государства, с. 66-73.

Русяева, А. С., Супруненко, А. Б. 2003. *Исторические личности эллино-скифской эпохи (культурно-политические контакты и взаимодействия)*. Киев; Комсомольск: Археология.

Соломоник, Э. И. 1952. О скифском государстве и его взаимоотношениях с греческими городами Северного Причерноморья. В: Гайдужевич, В. Ф. (ред.). *Археология и история Боспора*. Симферополь: Крымиздат, с. 103-128.

Топал, Д. 2014. Акинаки на западных рубежах Скифии. Находки скифских мечей и кинжалов на территории республики Молдова. *Tyragetia*, VIII (XXIII), 1, с. 7-43.

Топал, Д. 2020. Бронзовые котлы скифского периода из коллекции Национального музея истории Молдовы. *Tyragetia*, XIV (XXIX), 1, с. 141-161.

Топал, Д. 2021. *Акинак на западе скифского мира*. Bibliotheca Tyragetia, 35. Кишинэу: Muzeul Național de Istorie a Moldovei.

Херц, В. 1991. Курган Чертотлик и некоторые закономерности в планировке скифских гробниц. Доклад 6. В: Алексеев, А. Ю., Мурзин, В. Ю., Ролле, Р. *Чертомлык. Скифский царский курган IV в. до н. э.* Киев: Наукова думка, с. 320-323.

Черненко, Е. В. 1984. *Скифо-персидская война*. Киев: Наукова думка.

Черненко, Е. В. 1987. Легенда о царе Атее. В: *Киммерцы и скифы. Тезисы докладов Всесоюзного семинара посвященного памяти А. И. Тереножкина*. II. Кировоград, с. 81.

Яблонский, Л. Т. 2014. Новые находки в «царском» кургане 1 могильника Филиповка 1 (предварительное сообщение). *Краткие сообщения Института археологии*, 232, с. 3-7.

Яйленко, В. П. 2013. *Очерки этнической, политической и культурной истории Скифии VIII—III вв. до н. э.* Москва: Onebook.ru.

Rolle, R., Murzin, V., Alekseev, A. 1998. *Königskurgan Čertomlyk*. Tielband I, Textteil. Mainz: von Zabern.

REFERENCES

Alekseev, A. Iu. 1982. *Chertomlykskii kurgan i ego mesto sredi pogrebenii skifskoi znati IV — nachala III vv. do n. e.* Avtoreferat dissertatsii kand. istor. nauk. Leningrad: LGU.

Alekseev, A. Iu. 1984a. O meste Chertomlykского кургана v khronologicheskoi sisteme pogrebenii skifskoi znati IV—III vv. do n. e. *Arkheologicheskii sbornik Gosudarstvennogo Ermitazha*, 25, s. 65-75.

Alekseev, A. Iu. 1984b. Rukoiat paradnogo akhemenidskogo mecha iz Chertomlykского кургана. *Arkheologicheskii sbornik Gosudarstvennogo Ermitazha*, 49, s. 38-43.

Alekseev, A. Iu. 1987. Zametki po khronologii skifskikh stepnykh drevnostei IV v. do n. e. *Sovetskaia arkheologiya*, 3, s. 28-39.

Alekseev, A. Iu. 2001. Kogda i kto byl pogreben v Chertomlykском кургане. In: Zuev, V. Iu. (ed.). *Bosporskii fenomen: kolonizatsiia regiona, formirovanie polisov, obrazovanie gosudarstva*. Sankt-Peterburg: Gosudarstvennyi Ermitazh, s. 137-141.

Alekseev, A. Iu. 2003. *Khonografiia Evropeiskoi Skifii VII—IV vv. do n. e.* Sankt-Peterburg: Gosudarstvennyi Ermitazh.

Alekseev, A. Iu., Murzin, V. Iu., Rolle, R. 1991. *Chertomlyk. Skifskii tsarskii kurgan IV v. do n. e.* Kiev: Naukova dumka.

Andruk, S. I. 1995. *Nizhnedunaiskaia Skifia v VI nachale I v. do n. e.* Zaporozhe: ZGU.

Anokhin, V. A. 1973. Monety Atea. In: Terenozhkin, A. I. (ed.). *Skifskie drevnosti*. Kiev: Naukova dumka, s. 20-41.

Anuchin, D. N. 1909. I. E. Zabelin v pervuiu polovinu ego nauchnoi deiatelnosti (1842—1876). *Drevnosti: Trudy Imperatorskogo moskovskogo arkheologicheskogo obshchestva*, 22/2, s. 29-70.

Berchu, D. 1958. Frako-skifskii mech-emblema iz Medzhidii (Dobruzhza). *Dacia*, 2, s. 93-124.

Bielopolska, O. A. 2019. Symvol metalevoho kazana v skifskomu pokhovalnomu rytuali kriz pryzmu etnoanalohii. *Arkheolohiia i davnia istoriia Ukrainy*, 4 (33), s. 269-277.

Bidzilia, V. I., Boltrik, Iu. V., Mozolevskii, B. N., Savovskii, I. P. 1977. Kurgannyi mogilnik v uroch. Nosaki. In: Bidzilia, V. I. (ed.). *Kurgannye mogilniki Riasnye mogily i Nosaki*. Kiev: Naukova dumka, s. 61-158.

Bokovenko, N. A. 1990. Skifskie bronzovye kotly Severnogo Prichernomoria (k probleme vydeleniia kulturnykh tipov). In: Zhdanovskii, A. M., Marchenko, I. I. (ed.). *Drevnie pamiatniki Kubani*. Krasnodar: Upravlenie kultury Krasnodarskogo gorispolkoma, s. 166-174.

Boltrik, Iu. V. 1978. Sviatilishche Areia v urochishche Nosaki. In: *Arkheologicheskie issledovaniia na Ukraine v 1976—1977 gg.* Uzhgorod: Institut arkheologii, s. 61-62.

Boltryk, Yu. V. 1997. Pro mistse zhinochykh pokhovan v naibilshykh kurhanakh Skifii. *Arkheolohiia*, 1, s. 28-37.

Boltryk, Yu. V. 2017. Ohuz — kurhan na kliuchovomu rozdorizhzhzi Skifii. *Arkheolohiia i davnia istoriia Ukrainy*, 2 (23), s. 66-77.

Boltryk, Yu. V., Kariaka, O. V. 2021. Slidy starodavnykh shliakhiv stepovoi Tavrii. *Arkheolohiia i davnia istoriia Ukrainy*, 3 (40), s. 199-214.

Boltrik, Iu. V., Fialko, E. E. 1994. Kurgany tsarei Skifii vtoroi poloviny IV v. do n. e. Poisk istoricheskikh realii. In: Alekseev, A. Iu., Bokovenko, N. A. (ed.). *Elitnye kurgany stepi Evrazii v skifo-sarmatskuiu epokhu. Materialy zasedanii «kruglogo stol» (22—24 dekabria 1994 g.)*. Sankt-Peterburg: RAN, s. 49-52.

Boltryk, Yu. V., Fialko, O. Ye. 1995. Mohyly skifskykh tsariv druhoi polovyny IV st. do n. e. *Arkheolohiia*, 2, s. 3-13.

Vinogradov, Iu. G. 1980. Persten tsaria Skila. Politichskaia i dinastiinaia istoriia skifov pervoi poloviny V veka do n. e. *Sovetskaia arkheologiya*, 3, s. 92-109.

DGS 1872. *Drevnosti Gerodotovoii Skifii. Sbornik opisaniia arkheologicheskikh raskopok i nakhodok v Chernomorskikh stepiakh*. 2. Sankt-Peterburg: Imperatorskaia akademiia nauk.

Yevdokymov, H. L., Danylo, N. M., Mohylov, O. D. 2012. Skifskiy kurhan 10 bilia s. Mala Lepetykha u Nyzhnomu Podniprov'i. *Arkheolohiia*, 2, s. 76-95.

- Ilnskaia, V. A., Terenozhkin, A. I. 1983. *Skifii VII—IV vv. do n. e.* Kiev: Naukova dumka.
- Kaloev, B. A. 1964. Obriadi posviashcheniia konia u osetin. In: *VII Mezhdunarodnyi kongress antropologicheskikh i etnograficheskikh nauk.* Moskva: Nauka, s. 33-37.
- Kuznetsova, T. M. 2024. Kurgany Solokha, Oguz, Kul-Oba i mogila skifskogo tsaria Atea. In: Kashuba, M. T., Medvedeva, M. V., Stoianov, E. O. (ed.). *Drevnosti Severnogo Prichernomoria, Kavkaza i Srednei Azii: ot otkrytii N. I. Veselovskogo k sovremennoi nauke: Materialy mezhdunarodnoi nauchnoi konferentsii, posviashchennoi 175-letiiu Nikolaia Ivanovicha Veselovskogo (1848—1918).* Sankt-Peterburg: IIMK RAN, s. 94-98.
- Lieskov, O. M. 1974. *Skarby kurhaniv Khersonshchyny.* Kyiv: Mystetstvo.
- Leskov, A. M. 1981. *Kurgany: nakhodki, problemy.* Leningrad: Nauka.
- Meletinskii, E. M. (ed.). 1991. *Mifologicheskii slovar.* Moskva: Sovetskaia entsiklopediia.
- Meliukova, A. I. 1979. *Skifii i frakiiskii mir.* Moskva: Nauka.
- Minasian, R. S. 1991. Tekhnika izgotovleniia zolotykh i serebrianykh veshchei iz Chertomlykского kurgana. In: Alekseev, A. Iu., Murzin, V. Iu., Rolle, R. *Chertomlyk. Skifskii tsarskii kurgan IV veka do n. e.* Kiev: Naukova dumka, s. 379-389.
- Mozolevskiy, B. M. 1979. *Tovsta Mohyla.* Kyiv: Naukova dumka.
- Mozolevskiy, B. M., Pustovalov, S. Zh. 1999. Kurhan «Dovha Mohyla» z hrupy Chortomlyka. *Kulturolohichni studii*, 2, s. 118-140.
- Monakhov, S. Iu. 1993. K khronologii Aleksandropolskogo kurgana. In: *Vtoraia Kubanskaia arkheologicheskaiia konferentsiia. Tezisy dokladov.* Krasnodar: Kubanskii gosuniversitet, s. 68-70.
- Olkhovskii, V. S. 1999. K izucheniiu skifskoi ritualistiki: posmertnoe puteshestvie. In: Guliaev, V. I. (ed.). *Pogrebalnyi obriad: rekonstruktsiia i interpretatsiia drevnikh ideologicheskikh predstavlenii.* Moskva: Nauka, s. 114-136.
- Olkhovskii, V. S., Evdokimov, G. L. 1994. *Skifskie izvaianiia VII—III vv. do n. e.* Moskva: Meteo.
- Otroshchenko, V. V. 1991. Kurgan epokhi bronzy v Chertomlyke. In: Alekseev, A. Iu., Murzin, V. Iu., Rolle, R. 1991. *Chertomlyk. Skifskii tsarskii kurgan IV v. do n. e.* Kiev: Naukova dumka, s. 324-328.
- Pavlenkov, V. I. 1999. Tsar Atei v svidetelstve Strabona. In: Tolochko, P. P. (ed.). *Problemy skifo-sarmatskoi arkheologii Severnogo Prichernomoria (k 100-letiiu B. N. Grakova). III Grakovskie chteniia.* Zaporozhe: Zaporozhskii gosuniversitet, s. 194-196.
- Polin, S. V., Alekseev, A. Iu. 2018. *Skifskii tsarskii Aleksandropolskii kurgan IV v. do n. e. v Nizhnem Podneprove.* Kiev; Berlin: O. Filiuk.
- Rogov, E. Ia. 2001. O meste proizvodstva feodosiiskikh i khersonesskikh sereg roskoshnogo stilia. *Bosporskii fenomen*, 2: Kolonizatsiia regiona. Formirovanie polisov. Obrazovanie gosudarstva, s. 66-73.
- Rusiaeva, A. S., Suprunenko, A. B. 2003. *Istoricheskie lichnosti ellino-skifskoi epokhi (kulturno-politicheskie kontakty i vzaimodeistviia).* Kiev; Komsomolsk: Arkheologiia.
- Solomonik, E. I. 1952. O skifskom gosudarstve i ego vzaimootnosheniakh s grecheskimi gorodami Severnogo Prichernomoria. In: Gaidukevich, V. F. (ed.). *Arkheologiia i istoriia Bospora.* Simferopol: Krymizdat, s. 103-128.
- Topal, D. 2014. Akinaki na zapadnykh rubezhakh Skifii. Nakhodki skifskikh mechei i kinzhalov na territorii respubliki Moldova. *Tyragetia*, VIII (XXIII), 1, s. 7-43.
- Topal, D. 2020. Bronzovye kotly skifskogo perioda iz kollektzii Natsionalnogo muzeia istorii Moldovy. *Tyragetia*, XIV (XXIX), 1, s. 141-161.
- Topal, D. 2021. *Akinak na zapade skifskogo mira.* Biblioteca Tyragetia, 35. Kishineu: Muzeul Național de Istorie a Moldovei.
- Kherts, V. 1991. Kurgan Chertomlik i nekotorye zakonomernosti v planirovke skifskikh grobnits. Dodatok 6. In: Alekseev, A. Iu., Murzin, V. Iu., Rolle, R. *Chertomlyk. Skifskii tsarskii kurgan IV v. do n. e.* Kiev: Naukova dumka, s. 320-323.
- Chernenko, E. V. 1984. *Skifo-persidskaia voina.* Kiev: Naukova dumka.
- Chernenko, E. V. 1987. Legenda o tsare Atee. In: *Kimmeritsy i skify. Tezisy dokladov Vsesoiuznogo seminar posviashchennogo pamiati A. I. Terenozhkina.* II. Kirovograd, s. 81.
- Iablonskii, L. T. 2014. Novye nakhodki v «tsarskom» kurgane 1 mogilnika Filippovka 1 (predvaritelnoe soobshchenie). *Kratkie soobshcheniia Instituta arkheologii*, 232, s. 3-7.
- Iailenko, V. P. 2013. *Ocherki etnicheskoi, politicheskoi i kulturnoi istorii Skifii VIII—III vv. do n. e.* Moskva: Onebook.ru.
- Rolle, R., Murzin, V., Alekseev, A. 1998. *Königskurgan Čertomlyk.* Tielband I, Textteil. Mainz: von Zabern.

Y. Boltryk, O. Fialko

COULD KING ATEAS HAVE BEEN BURIED IN CHORTOMLYK BARROW?

The authors' new approach to the burial complex of the Chortomlyk barrow as the tomb of King Ateas is presented in the paper. He was the most famous Scythian king who appeared on the pages of history as «long-lived» and as an opponent of King Philip II of Macedonia. Since we know the date of the Macedonian battle with the Scythians and the death of King Ateas, the balanced correlation of narrative sources with archaeological sources allows us to obtain a chronological reference point and opens the way for ordering the barrows of the elite of the 4th century BC.

Since King Ateas lived for almost 90 years, there was a long pause between the construction of the largest barrows of Scythia. Our key argument, made almost three decades ago, refers to this point. It is based on the fact that there is a significant chronological distance between the second grave (1913) of the Solokha barrow and the older of the two subsequent barrows of the kings, Chortomlyk and Oguz. In other words, King Ateas should be buried in the barrow that was built earlier.

The second argument is related to a silver cup with graffiti scratched on the bottom with the probable name of Ateas. The cup was found in the so-called Northern Tomb of Chortomlyk, discovered in 1985. This is the main entrance pit of the central burial complex. The paper provides several pieces of evidence in favor of the simultaneity of all Chortomlyk's structures.

On the satellite image, two parallel light stripes can be seen to the east of the barrow. These are likely traces of trenches that formed a type of alley. To the east of the Chortomlyk mound, this alley leaned into a smaller barrow 1.5 km further away. Dovha Mohyla stood 25.5 m southwest of Chortomlyk, it was almost 7.4 m high. In other words, Chortomlyk's mound was built near a probable sanctuary at the top of the Long Grave, so earlier Scythian barrows were concentrated here. Iliia Zabelin quoted a local farmers' recollection that in ancient times a path from Chortomlyk was visible, pointing eastward. It was almost a kilometer long and marked with stones laid in several rows. The constructors of Chortomlyk fit it into the space near the sanctuary and reinforced it with a ceremonial path decorated with stones. In this way, the main axis of the building, oriented from west to east, was even more emphasized, and the following were placed there: a horse on the burial path, the graves of 11 horses and two grooms with them, the central entrance pit, and the guard's burial under the eastern hollow.

The chamber of the Northern Tomb also fit into the general scheme of Chortomlyk. Actually, it was

the main entrance pit. Unfortunately, the authors of the latest excavations of Chortomlyk did not give due importance to this observation. Although the diary of V. Murzin and R. Rolle notes that at a depth of 2 m near the southern wall of the Northern Tomb a stone plate was found, behind which part of the wall with traces of excavation tools was preserved. A similar situation was noted in Oguz. Using W. Hertz's module, which captured the patterns in the proportions of Chortomlyk's underground structures, we measure the distance between the southern wall and the northern edge of chamber V. This means that the length of the dromos is seven modules. Thus, this figure is not accidental — it is half the distance between the mine of the Central Tomb and the horse tombs. It is hard to believe that the robbers guessed the system of proportions of the kurhan's constructors. Then we have to agree that the traces of tools on the wall were left by the builders of Chortomlyk. Accordingly, we can confidently speak of the second or main entrance pit, which was arranged behind the outer slope of the original kurhan's rampart.

If we continue to consider the long dromos as the robbers' move, the question remains unanswered: how did the robbers so accurately get into the middle of the end wall of the entrance pit and into the middle part of the northern wall and the vault of Chamber V?

Part of the system «entrance pit — chamber V» were two large cauldrons under the northern wall near the exit from the chamber and one cauldron at the beginning of the dromos in the entrance pit. The cauldrons were not only meant to provide the main deceased and his escort with food in the afterlife, but also act as social markers. In addition, they symbolized the blocking of the exit / entrance to the world of the dead. It is therefore no coincidence that the largest cauldron was damaged. In the mythology and folklore of the peoples of North Asia, such deformed large vessels usu-

ally close the entrance to the afterlife. A selection of cauldrons located at the entrances to chambers or in the dromos of other barrows confirms this observation. Besides, the cauldrons seem rather archaic, which, together with other artifacts (including the hilt of an Achaemenid sword), suggests that the main deceased of Chortomlyk was an elderly man.

The determination of the chronological positions of Chortomlyk and Oguz is influenced by the composition of jewelry. The early Chortomlyk complex does not yet contain gold micro-sculptures from the workshop of the South Italian craftsmen from Chersonesus, while they are already present in Oguz.

The scale of the funerary structure, the number of dependent dead and sacrificial animals, the nature of the luxurious material accompaniment, including its asynchrony, allow us to consider this monument to be the tomb of the most powerful king of Scythia. We recognize him as Ateas.

Keywords: Early Iron Age, Scythia, King Ateas, barrows, Chortomlyk, Oguz, burial structures, long dromos.

Одержано 12.04.2024

БОЛТРИК Юрій, кандидат історичних наук, Інститут археології НАН України, Київ, Україна.

BOLTRYK Yurii, Candidate of Historical Sciences, Institute of Archaeology, the National Academy of Sciences of Ukraine, Kyiv, Ukraine.

ORCID: 0000-0002-7816-4502, e-mail: boltryk@ukr.net.

ФІАЛКО Олена, доктор історичних наук, Інститут археології НАН України, Київ, Україна.

FIALKO Olena, Doctor habilitatus, Institute of Archaeology, National Academy of Sciences of Ukraine, Kyiv, Ukraine.

ORCID: 0000-0002-4976-3266, e-mail: ofalka@ukr.net.