

О. Манігда, Я. Короленко,
М. Белінський, А. Колесникова, В. Колесник

АРХЕОЛОГІЧНІ ДОСЛІДЖЕННЯ НА ТЕРИТОРІЇ ДОМІНІКАНСЬКОГО МОНАСТИРЯ У ВІННИЦІ У 2023 р.

У статті вводяться до наукового обігу результати археологічних досліджень археологічної експедиції Вінницького обласного краєзнавчого музею 2023 р. на території Домініканського монастиря в середмісті Вінниці. Новітні роботи передбачали відкриття законсервованого розкопу (1), який упродовж 2013—2018 рр. досліджувався археологічною експедицією Інституту археології НАН України під керівництвом кандидата історичних наук Лариси Іванівни Виногородської. Основним завданням досліджень 2023 р. стало завершення досліджень у розкопі 1, дообстеження відомих об'єктів, уточнення їх датування. Окрім археологічних досліджень широко залучені всі відомі письмові джерела XVII ст. щодо території Домініканського монастиря, його фундаторів та духівництва, опрацьовані науковим співробітником Музею Вінниці Вікторією Колесник. Завдяки їй ґрунтовному дослідженню у 2023 р. вдалося атрибутувати архітектурні рештки в розкопі 1 як кам'яні фундаменти Домініканського монастиря часу його першої фази існування.

Ключові слова: Вінниця, Домініканський монастир, архітектура, залишки кам'яних фундаментів, новий час.

ВСТУП

Археологічні дослідження у 2023 р. на території пам'ятки архітектури та містобудування національного значення «Домініканський монастир» по вулиці Соборній 23 / Мури 1 (до 2015 р. — вулиці П. Осипенко 1; Спасо-Преображенський кафедральний собор) у Вінниці проводилися в рамках «Програми археологічних досліджень на території населених пунктів, що входять до складу Вінницької міської

територіальної громади, на 2022—2024 роки» затвердженої Вінницькою міською радою.

Роботами 2023 р. було передбачено відкриття законсервованого розкопу (1), який упродовж 2013—2018 рр. досліджувався археологічною експедицією ІА НАН України під керівництвом кандидата історичних наук Л. І. Виногородської. Завданням робіт археологічної експедиції Вінницького обласного краєзнавчого музею у 2023 р. стало завершення досліджень у розкопі 1, дообстеження відомих об'єктів, уточнення їх датування.

Архівні вишукування здійснені в травні 2023 р. та включали вивчення звітів про польові археологічні дослідження на території Домініканського монастиря, проведених експедицією ІА НАН України у 2013—2018 рр.

Польові роботи археологічної експедиції Вінницького обласного краєзнавчого музею (далі — ВОКМ) тривали з 19 червня по 7 серпня 2023 р. Задля вивчення історичної ситуації на час становлення та розбудови першого та другого комплексів Домініканського монастиря у XVII та XVIII ст. до роботи експедиції було залучено старшого наукового співробітника Музею Вінниці Вікторію Василівну Колесник. Її згода та глибоке знання архівних джерел нового часу з історії Вінниці дозволили атрибутувати археологічні об'єкти досліджені в розкопі 1 у 2023 р. відповідно до історичних реалій кінця XVII ст., зафіксованих у письмових джерелах¹.

1. Підрозділ «Історичні документи XVII—XIX ст. про утворення Домініканського монастиря у Вінниці та реалії життя в ньому» подано за авторства В. В. Колесник.

ПОПЕРЕДНІ ДОСЛІДЖЕННЯ

Завдяки ґрунтовним кількарічним дослідженням під керівництвом Л. І. Виногородської було зафіксовано багато цікавих фактів про середньовічну історію Вінниці. Так, її дослідженнями упродовж 2013—2018 рр. на місці розкопу 1 встановлено існування дерев'яних споруд кінця XV — початку XVI ст. на території, яка пізніше належала Домініканському монастирю. Це — найбільш ранні факти заселення цієї частини Вінниці. Це відкриття важливе тим більше, що Вінниця часу XIV—XV ст. мала декілька осередків утворення середмістя — на обох берегах Південного Бугу.

Окрім того, у розкопі 1 дослідницею виявлені господарські споруди (льохи), різночасові поховання XVII—XIX ст., архітектурні деталі споруд, які існували в часи побутування тут Домініканського монастиря. Багатий археологічний матеріал, як-от набори пічних кахель, асортимент столового посуду, монети тощо. Артефакти, здобуті під час досліджень Л. І. Виногородської експонуються у ВОКМ, як показовий матеріал із життя Вінниці XV—XVII ст. Це засвідчує безперервність та насиченість життя в осередку міста протягом XV—XX ст.

Роботами експедиції упродовж 2013—2018 рр. у межах розкопу 1 виявлені такі об'єкти:

2013 р., траншея 2 (починаючи з 2014 р. — частина розкопу 1): споруда 1 — залишки фундаменту XVIII—XIX (?) ст. із рваного каменю та цегли-пальчатки, що взята на підмурки із більш ранніх фундаментів (перепланування). Споруда 2 — склеп (?), датування не визначене. Споруда 3 у кв. 1, 2 — залишки фундаментів із тесаного каменю на вапняному розчині, поряд із фундаментом сліди опалубки. Над спорудою та всередині фіксувалися сліди зитлілого дерева та сліди пожежі. Стіна потинькована. З внутрішнього боку простежені сліди кладки та розвал кахельної груби (впала з дерев'яного другого поверху?). Кахлі датовані кінцем XV — початком XVI ст. (за словами Л. І. Виногородської ці дані потребують уточнення). Споруда інтерпретована як сліди церкви або костюлу більш раннього часу, ніж зафіксовано писемними джерелами (?). Знахідки — посуд початку XVII ст., кахлі коробчасті — початку XVII ст. та посуд XVI—XVII ст. Споруда визначена як дерев'яна кінця XV — першої половини XVI ст., що згоріла й більше не відновлювалась. Незрозуміло, чи належала ця споруда до мурованої стіни: заплановано дослідити розкопками у 2014 р. Поховання 1—3 — XVII—XVIII ст., пошкоджені. На заселення території у XVI ст. вказують нечисленні знахідки цього часу та монета Сигізмунда Старого — 1523—1524 рр. (Виногородська, Герасимчук, Калашник 2013, с. 22—26).

2014 р., розкоп 1 — прирізано до траншеї 2 (2013 р.) з північного боку. У розкопі зафік-

соване продовження споруди 1 з траншеї 2 2013 р. — фундамент XVIII—XIX ст. у вигляді кладки з рваного каменю із використанням пальчатки з більш раннього підмурку. Кладка 1 з цегли XX ст. Споруда 2 з бутового каменю із фрагментами цегли на вапняково-піщаному розчині 1,2 м завширшки, з кладкою, яка примикає перпендикулярно — контрфорс (у 2013 р. зафіксована як споруда 3, траншея 2). Рівчак, пов'язаний із будівництвом споруди містить у заповненні матеріали XVI—XVIII ст. Також були знайдені фрагменти посуду XV—XVI ст., вістря стріли XV—XVII ст. Із південного боку споруди 2 та східного боку контрфорсу зафіксовано заповнення дерев'яної споруди 3 (траншея 2, 2013 р.). Споруда 3 — без кладки. Фіксується на рівні материка. Збудована одночасно або раніше споруди 2. Являє собою підклет дерев'яної споруди 2, дагується першою половиною XVI ст. Поховання 1—4 — XVIII ст. (Виногородська, Калашник 2014, с. 12—26).

2015 р., прирізка до східної стінки розкопу 1 2014 р. Споруда 1 — нововиявлена у 2015 р., трапецієподібна в плані, врізана в материк, глибина 3,3—3,8 м від рівня материка. У заповненні споруди матеріал XVIII—XX ст. Споруда 2 — виявлена у 2013 р., частково досліджена у 2014 р. (споруда 2, розкоп 1 2014 р.). Обстежена її східна частина. Споруда завершується за 0,18 м на захід від розкопу 1 2015 р. прямовисною засипкою фундаменту — фрагментами каміння та цегли у вапняному розчині. Виявлена частина завершує орієнтовану широтно стіну з каміння та цегли на вапняково-глиняному розчині, яка стоїть на материковому суглинку. Південний фас стіни — хаотична забутовка, північний — кам'яна забутовка із включенням битої цегли та дрібного каміння. Висота стіни — 1,4 м, ширина — 1,2 м. Стіна впущена в споруду 3 2014 р., у верхню частину кладки впущене поховання 4 (2014 р.). У висновках до звіту вказано, що споруда може бути датована XVII — початком XVIII ст. (мається на увазі виявлений фрагмент стіни з контрфорсом). Споруда 3 — виявлена у 2013 р., частково досліджена у 2014 р. Досліджена східна частина та дно споруди заглибленої в материк. Завершується прямовисною стіною напівземлянкового приміщення. Виявлене пониження зі сходу на захід у вигляді п'яти материкових сходиночок. Збоку від сходів — канавки від повздовжніх лаг. У заповненні матеріал XVI—XVII, XVII—XVIII ст., у великій кількості — фрагменти кахлів — мисок XV—XVI ст. Поховання 1—3 — перша половина XVIII ст. (Виногородська, Калашник 2015а, с. 12—20; Виногородська 2016).

У 2018 р. розкоп було законсервовано дерев'яним накриттям без засипки з можливістю продовження досліджень у наступні роки. На жаль, подальші події, такі як пандемія 2019—2020 рр. та початок повномасштабного

вторгнення у 2022 р. перервали можливість продовження робіт на пам'ятці. Їх завершення стало можливим лише у 2023 р. У цій статті ми пропонуємо увазі читача результати саме 2023 р. досліджень та інтерпретацію об'єктів, досліджених у розкопі 1 упродовж 2013—2018 та 2023 рр.

ІСТОРИЧНІ ДОКУМЕНТИ XVII—XIX ст. ПРО УТВОРЕННЯ ДОМІНІКАНСЬКОГО МОНАСТІРЯ У ВІННИЦІ ТА РЕАЛІЇ ЖИТТЯ В НЬОМУ

З огляду на характер пам'ятки як одного з основних елементів, які утворювали середмістя Вінниці нового часу вважаємо за необхідне подати історичну картину передумов виникнення, особливостей започаткування та функціонування Домініканського монастиря. Саме в цьому підрозділі ми покажемо історичні джерела, на підтвердження подій, які стосувалися безпосередньо спорудження двох фаз: першої (дерев'яної) — розпочатої у 1624 р. та другої (кам'яної) 1750—1758 рр.

1. Фундація Стефана Черленковського. Осередок домініканців — членів католицького чернечого Ордену братів-проповідників (лат. *Ordo fratrum praedicatorum*) — з'явився у Вінниці завдяки фундації Стефана Черленковського, представника впливового шляхетського роду. Черленковські були одним із відгалужень боярського роду Кмітів (Кмітичів) і із середини XVI ст. почали використовувати топонімічне прізвище — від назви свого села Черленків². Вони обіймали важливі уряди в Брацлавському воєводстві. Зокрема Юрій Черленковський, син Олександра Кмітича, був від 1593 р. брацлавським війським. З п'яти його синів особливо відомі два: Іван (?—1617), посол на сейм 1585 р. від Брацлавського воєводства, брацлавський земський суддя (1609—1617), за рішенням сейму 1613 р. комісар для ревізії Вінницького замку, і Стефан (?—1623), брацлавський ловчий (перед 1599), підчаший (1603) і стольник (1609), за рішенням сейму 1613 р. комісар для ревізії Хмельницького староства, а 1616 р. — для люстрації вінницьких ґродських, земських і підкоморських книг. Іван і Стефан брали участь у Смоленській кампанії Зигмунта III (1609—1611). Щоправда, брати розійшлися в релігійному питанні. Іван залишився вірним православній церкві. Його син Сильвестр, брацлавський земський писар (1628—1659), посол від Брацлавського воєводства на сейми 1633, 1638 і 1641 рр., відомий православний меценат, зокрема один з опікунів Києво-Могилянської академії, згадується в заповіті Петра Могили. Натомість Стефан Черленковський перейшов у католицизм і зробив значні пожер-

2. У XIX — на початку XX ст. — с. Черлінків Вінницького повіту, нині в складі с. Бохоники.

тви на католицькі осередки³ (Яковенко 2008, с. 162, 178; Boniecki 1900, s. 361; Litwin 2000, s. 208—210).

Фундація Стефана Черленковського — 4000 злотих (польських), були записані в заповіті від 23 жовтня 1623 р. Він залишив деякі кошти і вінницьким єзуїтам (Отамановський 1993, с. 249). Фундація спершу призначалася на створення осередку Ордену братів-проповідників у місті Черленкові (Новий Черленків), заснованому Черленковськими на землях с. Селище⁴. Він мав знаходитися на території черленківського замку, де вже було збудовано мурований костюль (Acta... 1786, s. 72).

Втім, останню волю брацлавського стольника не було виконано. У різних джерелах знаходимо цьому відмінні пояснення, зокрема часто згадується напад татар на черленківський замок 1624 р. Шимон Окольський стверджує, що самі домініканці вважали тамтешні умови невідповідними для своєї діяльності («*ob incomoditatem loci*»; Okolski 1646, s. 98). Згідно з дослідженням В. Отамановського (1993, с. 249), рішення про перенесення фундації до Вінниці, яка з 1598 р. була столицею Брацлавського воєводства, прийняли виконавці заповіту на нараді 2 вересня 1624 р. «через небезпеку від схизматів».

У візитаціях вінницького осередку домініканців 1797 і 1824 рр. серед документів, які підтверджували права братів-проповідників на тутешній осідок, першим зазначено декрет капітули (або «Ради Ордену») *Ordo fratrum praedicatorum* про переведення домініканців із Черленкова до Вінниці та «*прийняття суми 4000 зл. Черленковського, записаних у заповіті з метою фундації*». Він датований 2 вересня 1624 р., а оригінал явлений у Вінницькому ґроді 31 грудня 1728 р. (Описание... 1823—1824, арк. 102, 114, 118). Ймовірно, це той самий документ, який згадує В. Отамановський.

Угода спадкоємців Стефана Черленковського із домініканцями включала зобов'язання останніх проводити деякі богослужіння в черленківському костюлі (Wołyniak 1928, s. 259). Остаточо дозвіл духовної влади на заснування у Вінниці домініканського кляштору отримано в період, коли провінціалом Руської провінції домініканців був Ян Дамасцен Соколовський (19.I.1626 — 9.II.1629; Okolski 1646, s. 54. 98, 99; Wołyniak 1928, s. 259), а постанову про перенесення фундаційної суми з Черленкова у Вінницю затвер-

3. Черленковський заповітом 1623 р. залишив деякі кошти і вінницьким єзуїтам (див.: Отамановський 1993, с. 249).

4. У 1670 р. василіянин Атаназій Черленковський (син Івана?) записав свої добра «*містечко Селище, або Новий Черленків, із замком, також села Черленків, Неродинці, Комарів, Ровець, Ярошівку, або Слободівку, Грижинці, Юрківці, Іванівці й Бохоники*» Стефану Пясецинському (ред. Боряк та ін. 2002, с. 794).

див луцький єпископ Ахаці Гроховський, який обіймав цей пост із жовтня 1627 до січня 1633 р. (Описание... 1823—1824, арк. 102).

2. Заснування комплексу монастиря. Тодішня Вінниця, попри свій статус воеводського центру, була порівняно невеликим містом із населенням до двох тисяч осіб і дерев'яною забудовою. Упродовж XIV—XVI ст. місто зростало навколо дерев'яних замків на лівому березі Бугу, а на рубежі XVI—XVII ст., зі спорудженням замку на острові, з'явилися перші вулиці на правому березі. Цю частину міста до кінця XVIII ст. називали Новим містом, відтак за лівобережною частиною закріпилася назва Старе місто. Люстрація Вінницького староства 1629 р. (?) (Мицик 2010, с. 121) містить опис Нового міста: «Воно лежить на горі, над річкою. Має довкола себе рів, а за ровом — частокіл. Довкола міста дві башти: одна біля мосту, а друга на іншій стороні міста. Бійниць доквіл міста сім. Забудова як Нового, так і Старого міста нараховує в собі 600 будинків. Серед них є шляхетські садиби, двори католицьких монахів, церковні двори і двори ремісників» (Люстрація... б. д.).

Домініканці набули ділянку на краю Нового міста, із західного боку від ділянки єзуїтів, які розпочали в місті діяльність дещо раніше: 1611 р. Товариство Ісуса (лат. *Societas Iesu*) заснувало у Вінниці місію, 1619 р. — постійну резиденцію, 1630 р. — школу, перетворену на колегіум. Слід зазначити, що єзуїти тривалий час мали невеликий дерев'яний монастир і костюл, а дерев'яний будинок під школу купив їм біля ринку вінницький староста Адам Калинський. У 1626 р. отці з Товариства Ісуса завдяки щедрим записам доброчинців придбали достатньо велику ділянку навпроти Ринкової площі для будівництва мурованого комплексу (Paszenda 2011, с. 62). У 1630-х рр. (починаючи з 1633 р.) єзуїти спорудили на

ній кляштор, до 1645 р. — костюл, — це були перші муровані будівлі у Вінниці.

Деякі єзуїтські джерела містять відомості про домініканський комплекс. Особливо важливим для нашого дослідження є проектний план єзуїтського комплексу (рис. 1), датований 30 травня 1632 р. (Ричков 2011, с. 65—66). На

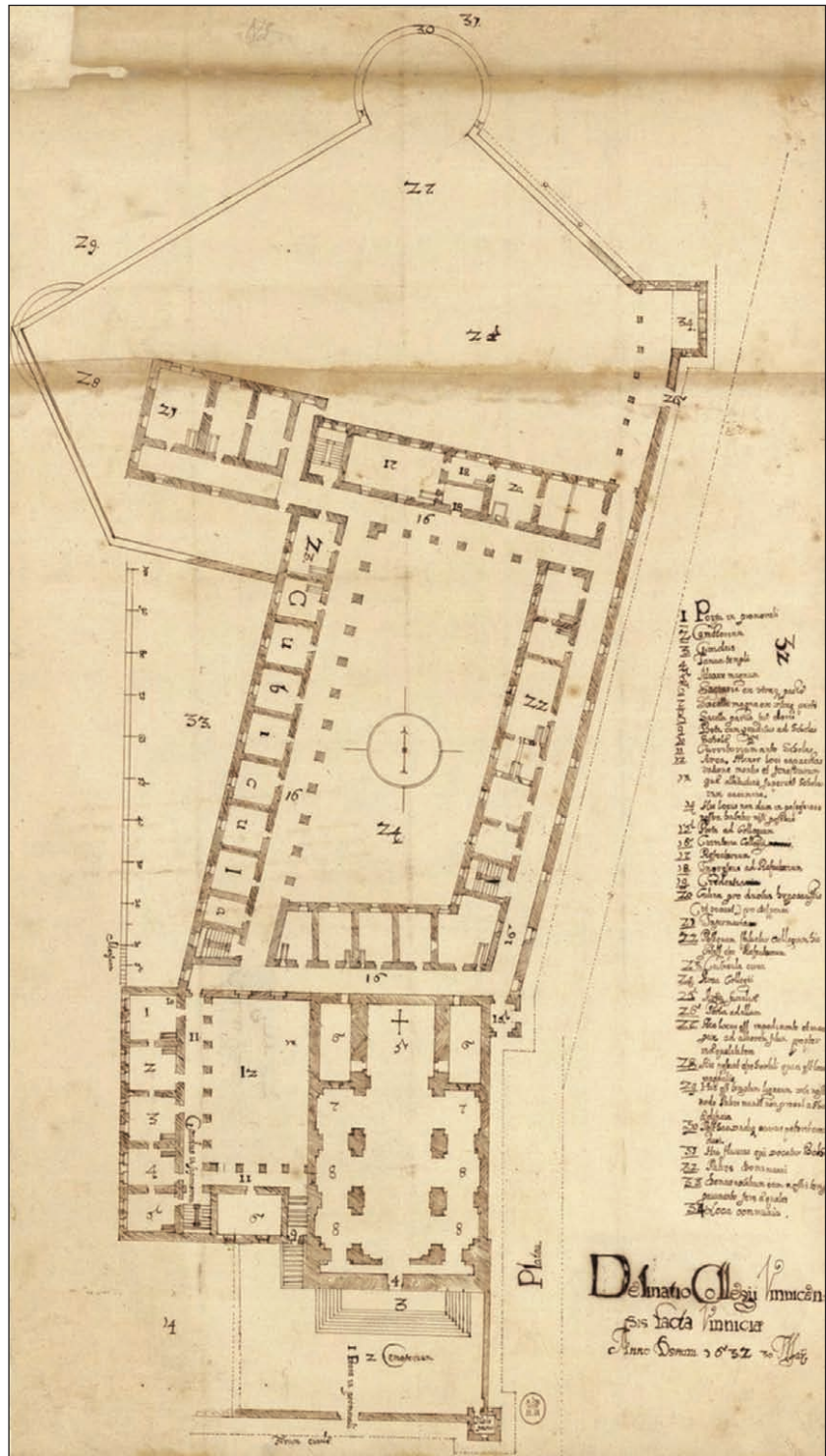


Рис. 1. Проектний план єзуїтського колегіуму в Вінниці, 30 травня 1632 р. (під номером 32 позначено домініканський осередок). Національна бібліотека Франції, M134157

Fig. 1. Project of the Jesuit Collegium in Vinnytsia, May 30, 1632 (The Dominican church is marked number 32). National Library of France, M134157



Рис. 2. Наріжна башта постезуїтського господарського флігеля, до якої прибудований мур домініканського комплексу (вигляд із сучасної вул. Монастирської). Світлина 1927 р., з колекції ВОКМ

Fig. 2. The corner tower of the Post Jesuit farm wing, to which the wall of the Dominican complex is attached (view from the present-day street Monastyrська). Photo of 1927, from the collection of the VMLH

ньому видно, що езуїтська ділянка з північного боку виходить на головну вулицю, навпроти Ринкової площі. Зі східного боку від комплексу позначено місце розташування тогочасного дерев'яного езуїтського чернечого дому з невеликим костюлом (29), а із західного — домініканський комплекс (32) і вулицю («platea»), яка розмежовувала два чернечі осередки. Ця вулиця згодом зникла. На думку П. Ричкова (2011, с. 12), її приєднали езуїти, частково вирівнявши в такий спосіб свою ділянку.

Отже, домініканці на «плацу», набутому поруч із езуїтським, «пізніше різними наданнями приватних осіб збільшеному», збудували невеликий дерев'яний костюл і кляштор (Описание... 1823—1824, арк. 102, 118). Будівництво завершено у 1630 р. (Описание... 1823—1824, арк. 102, 118). На думку деяких дослідників, збережені дотепер ділянки огорожувального муру домініканського комплексу (рис. 2) та наріжна башта (рис. 3) вже існували на 1647 р. (Бируля 1930, с. 32), однак спорудження потужних стін навколо порівняно невеликих дерев'яних будівель здається малоімовірним.

3. Діяльність вінницьких домініканців перед 1648 р. Головні напрямки діяльності Ордену домініканців — проповідництво та підготовка проповідників. Перед Хмельниччиною у Вінниці було 12 домініканців (Wołuniak 1928, s. 259). Така кількість дозволяла організувати катехизацію в тутешній католицькій парафії та місії в сусідніх містах і містечках. Зупинимося докладніше на Вінницькій католицькій па-

рафії. В одному з документів Товариства Ісуса 1639 р. є згадка, що езуїти впродовж 24 років (тобто з 1615 р.) за дорученням єпископа виконують усі обов'язки у парафії (Archivum... 1990; Paszenda 2011, s. 62—63). Варто зауважити, що парафія включала, окрім Вінниці, ще навколишні населені пункти, а парафіяльний священник (пробощ, або плебан) належав до дієцезіальних священників, призначався луцьким єпископом і здебільшого у Вінниці постійно не мешкав (Описание... 1823—1824, арк. 128 зв.). Дослідження Л. Гжебеня підтверджує, що езуїти брали участь у провадженні тут католицької парафії перед 1648 р. та у XVIII ст. (до 1773 р.), а езуїтський костюл був парафіяльним (Grzebień 2011, с. 26, 34, 37).

У деяких публікаціях є згадки про існування у Вінниці в XVII ст. окремого парафіяльного костюлу, знищеного «козацькими й татарськими війнами» (Heleniusz 1894, s. 319).

Підґрунтям для таких тверджень було, зокрема, виявлення тут у 1745 р. старого парафіяльного цвинтаря, на основі чого луцький єпископ Францішек Кобельський висловив припущення, що «там поблизу був костюл». Попри те, що підтвердження в документах знайти не вдалося й жодних слідів від храму там не було, єпископ загорівся ідеєю «відбудувати» костюл. Відтак він звернувся до великого коронного канцлера, хелмінського єпископа Анджея Станіслава Залуського. Останній у листі до вінницького старости Людвіка Калиновського (від 24 березня 1745 р., з м. Дрездена) просив посприяти

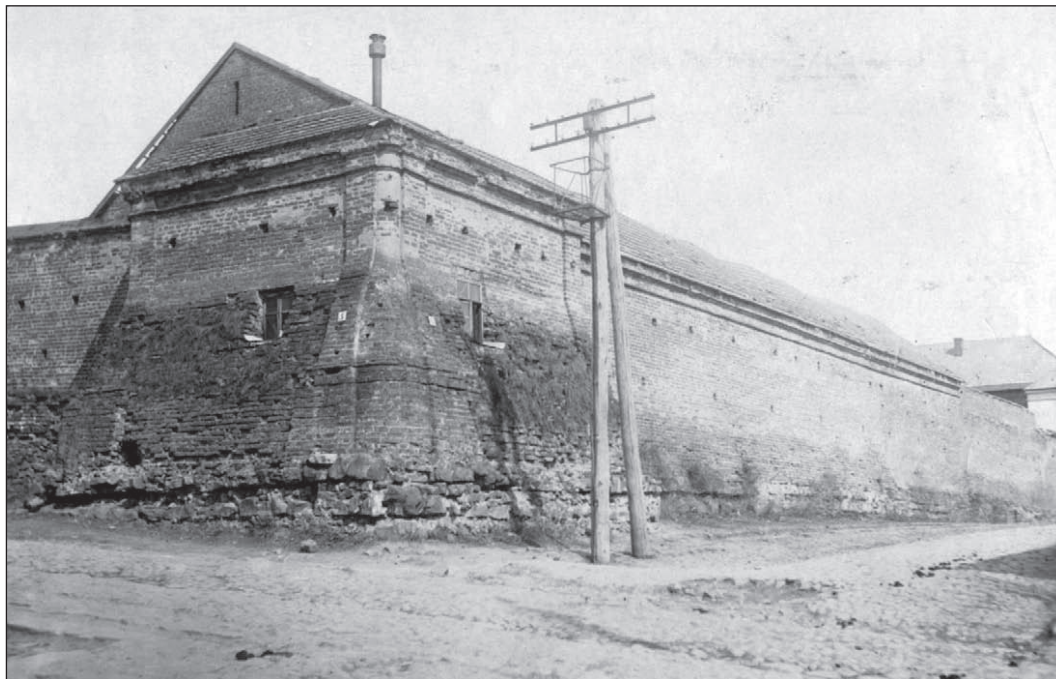


Рис. 3. Наріжна башта огорожувального муру в домініканському комплексі, середина XVIII ст. Світлина 1927 р., з колекції ВОКМ

Fig. 3. The corner tower of the enclosing wall in the Dominican complex, mid-18th century. Photo of 1927, from the collection of the VMLH

Кобельському в його планах спорудження парафіяльного костюлу «на віднайденому місці давнього цвинтаря» (Heleniusz 1894, s. 320). Калиновський (листом від 2 квітня 1745 р., з м. Вінниця), хоч і був саме зайнятий фундацією капучинського кляштору у Вінниці, запевнив канцлера, що виділить кошти на будівництво й половину необхідної суми на утримання. Втім, цей проект не реалізовано, а парафією надалі опікувалися єзуїти (Dijariusz... b. d., К. 24, 25; Heleniusz 1894, s. 321).

Припускаємо, що саме цей цвинтар описано в люстрації Вінницького староства 1767 р.: «велика ділянка, парканом обнесена, на цвинтар для фарного⁵ костюлу призначена, розташована ближче до Бугу, біля уніатської церкви Святої Покрови». Люстрація інформує, що єзуїти тут «ховають померлих із парафіяльного люду простого стану» (План... 1808—1812, арк. 13—13 зв.; Петренко 2011, с. 147).

Перед Хмельниччиною домініканці вже мали щедрих доброчинців, так вінницький староста Ян Одживольський записав ім 1639 р. ділянку на фільварок і сад за містом, 1640 р. — став і млин (Описание... 1823—1824, арк. 118; Wołyniak 1928, s. 261), згодом ще сіножать, «прозиваему Следзіовського» (затверджену вінницькою міщанською громадою 1642 р.; Отамановський 1993, с. 165); княгиня Кристина Корибут-Вишневецька 1640 р. — 3000 злотих, забезпечених на містечку Кирнасівці (?), та

зобов'язання до повного покриття суми сплачувати щорічно по 300 злотих (Описание... 1823—1824, арк. 117 зв.; Отамановський 1993, с. 249); Мацей і Ядвіга Закжевські у 1639 і 1642 рр. — векселі по 1500 злотих під заставу с. Соловіївки. На основі цих векселів Соловіївка перейшла у власність домініканців перед 1648 р. (Описание... 1823—1824, арк. 116) та у в 1646 р. — плац та два двори у Вінниці (Описание... 1823—1824, арк. 114 зв., 118 зв.). На свої земельні володіння вінницькі домініканці отримали привілей Владислава IV 1641 р. і затвердження (одночасно з єзуїтами) сеймовою конституцією 1647 р. (Volumina Legum... 1860, s. 66; Wołyniak 1928, s. 259).

4. Домініканський осередок у 1648—1750 рр. З початком Хмельниччини католицькі ченці залишили Вінницю в пошуках безпечнішого місця. Вінницький домініканець Єнджей Мосціцький, генеральний проповідник, потрапив у татарський полон і там помер від отриманих ран (Wołyniak 1928, s. 259). Домініканський костюл був зруйнований і спалений двічі: 1648 р. козаками й татарами та перед 1700 р. татарами. Вперше його відбудував після 1666 р., ймовірно, Ян Черленковський (онук фундатора), вдруге — Михайло Калетинський (Описание... 1823—1824, арк. 102 зв.).

Є згадки в документах про перебування домініканців у Вінниці орієнтовно в 1666—1672 і близько 1700—1702 рр. (до початку повстання Палія; Аста... 1786, s. 72; Описание... 1823—1824, арк. 102 зв.). Домініканці знову повернулися до Вінниці близько 1710 р. та дізналися,

5. Фарний — парафіяльний (від лат. *farra* — парафіяльний костюл).

що їхні маєтності в місті приборав до рук вінницький староста (з 1709 р.) Марцін Калиновський. Зокрема, пан староста на хуторі біля р. Вінниці (нині Вінничка), набутому братами-проповідниками у вінницького вїта Парфена Омеляновича ще в 1641 р. за 350 злотих польських, заснував слобідку Писарівку, а іншу домініканську власність — ставок із млином, фільварком і кільканадцятьма хатами — продав місту (Отамановський 1993, с. 260; Wołuniak 1928, s. 260).

Серед домініканців, які прибули до Вінниці на початку XVIII ст., був Альбін Шугайський, колишній пріор Старокостянтинівського домініканського кляштору (до 1691 р.; Сінкевич 2009, с. 359). Шугайський став вікарієм. Коли Вінницю почала спустошувати чергова епідемія морової зарази, він один залишився в монастирі, допомагаючи хворим. Оскільки керівництво ордену деякий час не надсилало нових монахів до Вінниці, в останні роки життя ним опікувались єзуїти. 25 серпня 1725 р. отець Альбін помер у вінницькому осередку Товариства Ісуса й був похований у підземеллі єзуїтського костьолу (Аста... 1786, s. 72), а місцевий люд шанував його як святого. Домініканці після повернення до Вінниці хотіли перепоховати його у своєму підземеллі, однак наштотувалися на опір єзуїтів. Геленіуш стверджує, що затята суперечка між двома орденами була в центрі уваги всього міста й поділила городян на два табори — «один єзуїтський, другий домініканський»: *«Одні вважали, що домініканці мали повне право нагадати про свого монаха, другі, що кс[бондзи] єзуїти, опікуючись хворим, хоронячи померлого, доклали зусиль і коштів, здобули право до володіння скарбом, яким було тіло святобливого ченця, який отримав таку видиму ласку Божу, що серед загального мору смерть від нього відступила та втекла від мужа, званого в місті й серед люду ангелом»* (Heleniusz 1882, s. 146—147).

Часом доходило навіть до сутичок на єзуїтському подвір'ї, у яких брали участь ченці з обох орденів, вихованці єзуїтського колеґіуму й палестранти (Heleniusz 1882, s. 145—148). Ймовірно, тільки після скасування Товариства Ісуса домініканцям вдалося провести церемонію перепоховання отця Альбіна.

Не оминуло домініканців і бурхливе політичне життя Брацлавщини. Так у серпні 1740 р. домініканський осідок опинився в епіцентрі протистояння прибічників вінницького старости Людвіка Калиновського і брацлавського каштеляна Яна Потоцького, прибулих до Вінниці на сеймик Брацлавського воеводства. Згідно з королівським універсалом він мав відкритися 22 серпня та обрати послів на сейм, крім того, шляхта планувала визначитися з кандидатурами на вакантні уряди земського суду та підкоморія (Крикун 2008, с. 367—385). З анонімного діаріуша учасника сеймика

дізнаємося, що в домініканському кляшторі зупинився брацлавський хорунжий Ян Дзік. У цій резиденції Дзіка брацлавський воевода Станіслав Свідзінський приймав регіментаря Нітославського.

Шляхта провадила численні переговори щодо кандидатур на вакантні уряди і принагідно зводила різні майнові порахунки, так що часом доходило до сутичок із застосуванням шабелі і палашів прямо в єзуїтському костьолі та до внесення маніфестів у ґродську книгу. Автор діаріуша описав, як сеймик вчасно не відкрився, а шляхетські наради 23 серпня перемістилися в домініканський костьол: *«[...] тоді пішли їх милості до костьолу о[тців] домініканців і про початок сеймику й[ого] м[илість] пана воеводу просили. Сюди і й[ого] м[илість] пан регіментар з усім своїм військовим супроводом прийшов разом із ними. Там став перед великим вітварем й[ого] м[илість] пан воевода, питаючи, чи є згода всіх присутніх на початок засідання. І лише й[ого] м[илість] п[ан] Ласький, хорунжий панцир[ної] хоругви й[ого] м[илості] пана брацлавського каштеляна, з кількома їх м[илостями] членами тієї ж хоругви згоди не дали»* (Крикун 2008, с. 383—384).

Отож, довелося воеводі знову перенести відкриття сеймика, врешті він так і не відбувся (Крикун 2008, с. 384).

Цей діаріуш є важливим джерелом для дослідження історії першого домініканського комплексу, адже він свідчить, що на 1740 р. домініканці перебували у Вінниці (у деяких опрацюваннях це заперечується) і домініканський комплекс був у досить гарному стані, адже в кляшторі зупинилися впливові урядники і проводили там важливі зустрічі, а в костьолі ледь не відбувся сеймик. Останнє дає підстави вважати, що костьольна зала була достатньо просторою.

Тут ще варто згадати, що після заснування у Вінниці капуцинського осередку (фундація 1745 р.) на сторінках капуцинської хроніки від початку з'являються домініканці. Зокрема, її автор записав: *«Нам пощастило з дуже приязним товариством ченців, а насамперед в[ельможних] о[тців] проповідників Ордену св. Домініка, які в цьому місті займають сусідню ділянку [...]»* (Dijariusz... b. d., K. 1). Він також зафіксував, що серед гостей, які прибули на закладання наріжного каменя Вінницького капуцинського кляштору, були домініканці з Братством св. Ружанця (Heleniusz 1894, s. 323).

5. Фундація Ґрохольських. У 1745 р. розпочинається масштабне будівництво капуцинського кляштору коштом вінницького старости Людвіка Калиновського. Того часу єзуїти також взялися добудувати свій комплекс, споруджуючи в середині XVIII ст. брамовий, шкільний і господарський флігелі та новий

огороджувальний мур. Натомість домініканці, володіючи значною ділянкою, мали на ній порівняно невеликі дерев'яні будівлі монастиря й костюлу (зведені, ймовірно, на кам'яних фундаментах). Втім, невдовзі в них з'явилися заможні і впливові покровителі з родини Грохольських. Брацлавський земський суддя Міхал Грохольський (1704—1770) і його дружина Анна з Радзімінських фондували будівництво мурованих костюлу і кляштору на тій самій ділянці, але «дещо вище» від дерев'яних, які згодом було розібрано (Описание... 1823—1824, арк. 102 зв.) (ймовірно, після освячення нового костюлу).

Будівництво тривало в 1750—1758 рр., а після його завершення Міхал та Анна Грохольські записали на утримання комплексу і його мешканців 30 тисяч злотих, забезпечених на Вороновицькому маєтку. Запис зроблено 27 грудня 1758 р. у Терешках, волинській резиденції Грохольських. З боку домініканців його засвідчив провінціал Руської провінції Вінценти Спендовський (Книга... 1815, арк. 503—504 зв.). Приточимо тут уривок із цього документа з інформацією про старі будівлі та місцезнаходження нових: *«Це є очевидна річ і явна правда, що коли в місті й[ого] к[оролівської] м[илості] Вінниці, яке лежить у Брацлавському воеводстві, костюл і кляштор в[ельможних] отців домініканців на плацах, конституцією тисяча шістсот сорок сьомого р[оку] тому ж кляштору у власність затверджених, з дерева збудовані, через свою древність і різні в цьому краї революції підупали, до останнього свого прийшли занепаду, тоді вельможні їх милості панство Грохольські [...] для помноження хвали Божої [...] на тих же плацах, які Вінницькому конвенту отців домініканців належать на підставі прав, підтверджених вищеназваною коронною конституцією, і нині в їхній власності залишаються, костюл на честь Внебовзяття Пресвятої Діви Марії і кляштор de nova radice⁶ своїм власним коштом із Божою поміччю мурований для міцності фондувавши, вже до нього ad divina obsequia⁷ цих їх м[илостей] ксьондзів домініканців під час урочистої процесії ввели»* (Книга... 1815, арк. 504).

Вінницькі домініканці за умовами фундації зобов'язалися відправляти щотижня по дві поминальні меси за батьків Міхала Грохольського й за батьків та брата Анни Грохольської, а крім того ще дві меси — за благополуччя самих добродійців (Книга... 1815, арк. 504).

Новозбудований домініканський храм Внебовзяття Пресвятої Діви Марії був консекрований 4 березня 1761 р. луцьким єпископом

Антоні Еразмом Волловичем (Dijariusz... b. d., К. 57; Описание... 1823—1824, арк. 103).

Також Міхал Грохольський у заповіті 1768 р. записав домініканцям 4000 злотих на будівництво мурованого шпиталю для вбогих і призначив фондуш у розмірі 10000 злотих «на утримання вбогих дідів і бабів» (затверджений конституцією 1775 р.; Описание... 1823—1824, арк. 104, 117).

6. Домініканська хроніка на тлі життя міста й парафії в останній третині XVIII — першій третині XIX ст. Зі спорудженням мурованого комплексу й отриманням фондушу 1760 р. домініканці мали ширші можливості для провадження проповідницької діяльності. У 1773 р. відбулися важливі зміни в житті міста й католицької парафії, зокрема після скасування Товариства Ісуса закрито єзуїтський колегіум. У єзуїтському костюлі за розпорядженням влади вилучено всі срібні та золоті речі, проте він залишався парафіяльним і знаходився, як і вся парафія, під опікою дієцезіальних священників. Під час пожежі 17 серпня 1778 р. костюл зазнав значних руйнувань, однак чудотворну ікону св. Анни та речі із захристії було врятовано й перенесено до капуцинів. Плебани надалі призначалися з грона дієцезіальних священників Луцької єпархії і виконували свої обов'язки при капуцинському осідку. В 1786 р. новопризначений плебан Антоні Камінський, який за свідченням капуцинського хроніста, був не надто прихильний до капуцинів, переніс парафіяльний центр до домініканців (Dijariusz... b. d., К. 103).

Домініканці (на 1795 р. — 7 монахів, 1799 р. — 5; див.: ред. Гунько 2007, с. 61; упор. Легун 2017, с. 26) надалі провадили проповідницьку діяльність і утримували шпиталь для вбогих (зі шляхетського стану), фондований Міхалом Грохольським. Одноповерхова мурована будівля шпиталю (30 × 15 ліктів) знаходилася на ділянці домініканської юридики — «одразу за кляшторною брамою через вулицю» (трохи нижче Козьмо-Дем'янівської церкви; рис. 4). На 1797 р. у шпиталі на повному утриманні перебувало сім осіб, на 1824 р. (через певні проблеми з виплатами по фондушу) — тільки чотири літні жінки (Описание... 1823—1824, арк. 104 зв.).

Домініканський костюл час від часу ставав осередком важливих політичних подій. Приміром, саме тут міська влада провела присягу Конституції 3 травня: *«19 листопада [1791] магистрат міста з урядниками й людом Вінниці в костюлі в[ельможних] отців домініканців після урочистої меси й серед гарматних пострілів у присутності я[сно]в[ельможного] п[ана] Порчинського, брацлавського стольника, цивільно-військового комісара, склали присягу захищати, навіть якби довелось пролити кров, Конституцію польську, д[ня] 3 травня*

6. De nova radice (лат.) — цілком наново.

7. Ad divina obsequia obsequia (лат.) — для божественної покірливості.



Рис. 4. Постезуїтський і домініканський комплекси, Козьмо-Дем'янівська церква і шпиталь для убогих на плані Вінниці, орієнтовно 1795 р.

Fig. 4. Post Jesuit and Dominican complexes, Kozmo-Demyanivska church and a hospital for the poor on the Vinnytsia city plan, around 1795

поточного року прийняту» (Dijariusz... b. d., K. 111, 112).

У лютому 1792 р. в домініканському костьолі пройшов сеймик Брацлавського воеводства (Dijariusz... b. d., K. 112).

Після анексії Поділля Російською імперією й реорганізації католицьких єпархій Вінниця

з 1795 р. належала до Летичівської єпархії, з 1798 р. — до Кам'янецької. У домініканців 1796 р. відбулося «відкриття Брацлавської губернії»: «22 лютого це святкування розпочалося від зібрання шляхти в [позезуїтському] колегіумі, звідти вирушили процесією до руської церкви, а потім до [тців] домініканців, де після відправи св. меси місцевим [летичівським] єпископом Сераковським і проповіді, виголошеної я[сно]в[ельможним] сурогатом⁸ Новосельським, всі виконали присягу на вірність при обранні достойних на уряди, у присутності багатьох генералів та за асистенції двох полків жовнірів — серед частин гарматних пострілів. У наступні дні вибори відбувалися далі — аж до дня 2-го березня, у котрий із подібною урочистістю після виконання об-

8. Сурогат (лат.) — заступник.



Рис. 5. Нове місто і замковий острів на плані Вінниці 1811 р., складеному повітовим землеміром Алоїзи Корево

Fig. 5. The New city and the Castle island on the plan of Vinnytsia in 1811, drawn up by the district surveyor Aloiza Korevo

раними присяги, відкриття губернії було завершено [...]» (Dijariusz... b. d., K. 123).

Також варто згадати, що саме в домініканців 24 листопада 1796 р.⁹ відбулася присяга на вірність Павлу I (Dijariusz... b. d., K. 124).

У цей період парафіяльний центр знову перемістився в капуцинський осідок, принаймні в 1797 р. плебан Мокжицький уже мешкав там, а капуцини допомагали йому виконувати обов'язки по парафії (Описание... 1823—1824, арк. 129).

У 1803 р. кам'янецький єпископ Ян Дембовський надіслав розпорядження пріору Вінницького домініканського кляштору Евстахи Хмельовському про передачу парафії для провадження домініканцям. Плебаном надалі мав бути дієцезіальний священник, а вікарієм парафії — пріор кляштору (Распоряжения... 1802—1803, арк. 186—186 зв.; Описание... 1823—1824, арк. 130).

Причиною такого рішення була ситуація, яка склалася на той час у парафії: «Парафіяльні богослужіння через окремі інциденти, дуже часто й аж до сміху, а також нарікань світських осіб і публічного обурення, переводилися з капуцинського костьолу в домініканський і навпаки» (Описание... 1823—1824, арк. 129 зв.). Крім того, у липні 1802 р. офіціал Едмунд Бжосньовський, перебуваючи у Вінниці, дав

розпорядження, щоб капуцини «всі останки в гробах поезуїтського костьолу поховали в ямі, глибоко викопаній, при звичайних молитвах». Після того, як капуцини «відрапортували» про виконання розпорядження, єпископ отримав листа від подільського цивільного губернатора Володимира Чевкіна, що людські останки досі розкидані в підземеллі поезуїтського костьолу (Распоряжения... 1802—1803, арк. 186 зв.).

Домініканці належним чином виконали розпорядження про перепоховання та відслужили жалобну месу. Разом із парафією вони отримали чудотворну ікону св. Анни (Dijariusz... b. d., K. 126; Heleniusz 1882, s. 148—149).

На 1803 р. плебаном був ксьондз Себастьян Ореховський, кам'янецький канонік, після його смерті 1805 р. вінницьку плебанію отримав вищезгаданий ксьондз Едмунд Бжосньовський, майбутній декан Кам'янецької катедрі. Домініканці надали йому все необхідне: «[У кляшторі] три станції нагорі коло сходів, якщо стати ліворуч на коридорі, унизу мав окрему станцію для людей, на дворі мав маленький садочок під вікнами станції; частину стайні на коней і у возовні місце на повози. Замість законної платні брав тільки м'ясо від кляштору й у кухні вогонь для його готування. Пізніше був перебрався до наріжної станції на тому ж поверсі [...]» (Описание... 1823—1824, арк. 130).

У 1818 р. ксьондз Бжосньовський посварився з пріором домініканців і знову хотів перенес-

9. Тут і далі всі дати за юліанським календарем.

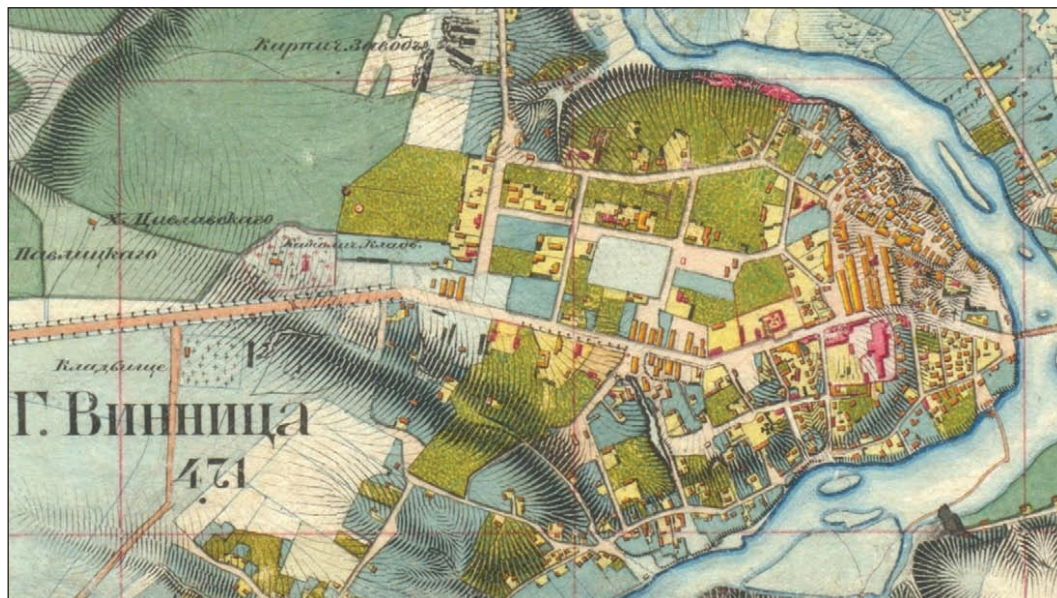


Рис. 6. Фрагмент плану Вінниці 1845 р.

Fig. 6. Fragment of the plan of Vinnytsia in 1845

ти парафіяльне богослужіння до капуцинів, але вінницький декан йому не дозволив. Наступними вінницькими плебанами були: кам'янецький катедральний канонік Миколай Гурський (1819—1824), кам'янецький катедральний канонік Миколай Жуковський (1824—1827?), кустощ кам'янецької катедральної капітули ксьондз Йордан (1827—1831?), колишній кам'янецький катедральний проповідник, капелан Подільської гімназії ксьондз Томаш Куявський (1831—1839; Описание... 1823—1824, арк. 129; Szczepaniak 2021, s. 59, 83, 94, 103).

На 1824 р. у кляшторі залишилися три особи: пріор ксьондз Едмунд Кляузович, проповідник ксьондз Бартломеї Зидліцький і послушник-новик (*«laik nowicyusz»*) Юзеф Новіцький (Описание... 1823—1824, арк. 122, 122 зв.).

Отже, домініканці не мали власної парафії, але відігравали головну роль у провадженні Вінницької католицької «світської» парафії, яку очолював плебан (пробош) — дієцезіальний священник, призначений кам'янецьким єпископом. Виконувати парафіяльні обов'язки їм допомагали, попри певні тимчасові непорозуміння, капуцини (Описание... 1823—1824, арк. 122, 122 зв., 124 зв.).

Вінницька парафія охоплювала терени зі сходу на захід 30, а з півночі на південь 45 верст. На 1824 р. вона включала, крім Вінниці, три містечка, 31 село, вісім присілків (Описание... 1823—1824, арк. 125, 128 зв.). Загальна кількість парафіян — 4015 осіб (1974 чоловічої статі і 2041 жіночої). Найбільше парафіян було у Вінниці — 597, найменше в Тютюках — 11 (Описание... 1823—1824, арк. 125). Про обсяг обов'язків по парафії свідчать наступні дані за 1823 р.: посповідалося 3219 осіб, одружилось

49 пар, народилося 100 дітей, померло 125 осіб (Описание... 1823—1824, арк. 125 зв.). Варто зазначити, що саме домініканці вели в цей період метричні книги.

Парафіяльний цвинтар знаходився за версту від костюлу при дорозі на Літин із правого боку (нині південна частина міського парку імені Леонтовича; рис. 6). Він був оточений ровом. На 1824 р. поряд із дерев'яною цвинтарною каплицею були підготовлені матеріали для мурованої (Описание... 1823—1824, арк. 105).

До Вінницької католицької парафії в цей період відносилися такі культові споруди: мурована каплиця в Селищі (при ній того часу мешкав уніатський декан), дерев'яна каплиця в Телепеньках і мурований «костюлик» у Стрижавці, збудований власником містечка, подільським цивільним губернатором Миколаєм Грохольським. Домініканці іноді приїздили сюди, щоб відправити службу (Описание... 1823—1824, арк. 125 зв.).

Після відкриття у Вінниці Подільської губернської гімназії (1814), директор якої ксьондз Міхал Мацейовський приділяв релігійному вихованню величезне значення, домініканський костюл фактично виконував функції гімназичного храму. Вихованці гімназії й парафіяльної школи при ній розпочинали кожний навчальний день із ранкової меси, по неділях і святах відвідували урочисті богослужіння. На месях постійно звучав гімназичний хор. На прохання директора гімназії домініканці й капуцини допомагали йому сповідати вихованців католицького віросповідання, організували реколекції перед Різдом і Великоднем тощо. Деякі заможні гімназисти винаймали помешкання в домініканському кляшторі (Колесник 2011, с. 176).

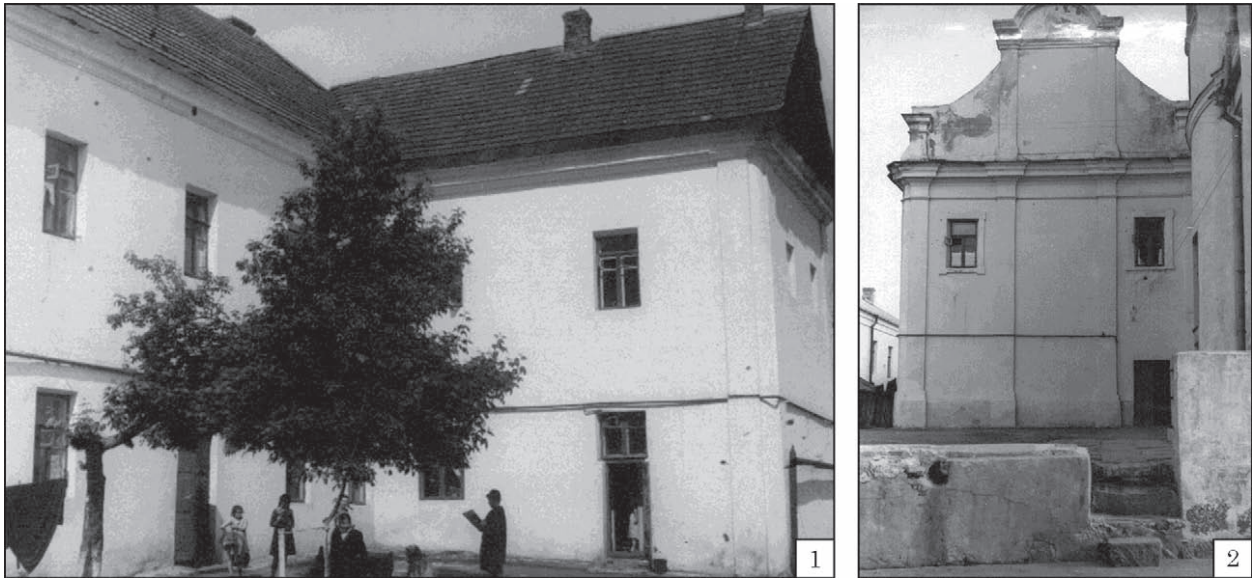


Рис. 7. Колишній домініканський кляштор, пристосований під житлове приміщення. Світлина 1961 р.: 1 — вигляд з двору, 2 — вигляд із сучасної вул. Соборної

Fig. 7. The former Dominican monastery, adapted for living quarters. Photo of 1961: 1 — view from the yard, 2 — view from the present-day street Soborna

Під час заходів із нагоди Ювілейного року ¹⁰ 1825, який Католицька церква в Російській імперії відзначала у 1826 р., «костьолом великого святкування» у Вінниці обрано домініканський. З огляду на велике скупчення людей, які прибули на святкування з навколишніх населених пунктів, священники сповідали та проводили катехізацію на дворах домініканського комплексу (Книга... 1824, арк. 51 зв.; *Dijariusz...* b. d., K. 162).

З візитації 1824 р. дізнаємося також, що в домініканському кляшторі того часу зберігався архів земських і гродських актів Брацлавського воєводства (Описание... 1823—1824, арк. 102).

7. Стан домініканського комплексу наприкінці XVIII — у першій третині XIX ст. Костьол (завдовжки 42, завширшки 26 і заввишки (стіни) 16 ліктів) фасадом виходив на головну вулицю. Він мав дві незакінчені вежі (з обох боків від центральної частини), на одній вежі розміщувалися дзвони. Бічні каплиці «при вежах» були продовговаті, вузькі та низькі, а далі до пресвітерію — високі й «широко заокруглені». Фасад костьолу і круглих високих каплиць — «гладкий, з карнизами», з вежами, «у трикутник закінченими», із залізними хрестами. У 1814 р. весь костьол був потинькований і побілений, «у багатьох місцях жовтим кольором». Костьол, вежі, бічні каплиці, захристія і скарбець були покриті гонтом. Куполок над дахом костьолу був оббитий білою англійською бляхою. На ньому зверху знаходився залізний

хрест, а в середині — «спиждова сигнатурка» (Описание... 1823—1824, арк. 102 зв.).

На фронтоні костьолу над входом висів родовий герб Грохольських Сирокомля (у круглому медальйоні, прикрашений гірляндою). Стіни і склепіння костьолу та захристії були повністю розписані *al fresco* (Описание... 1823—1824, арк. 102 зв.) ¹¹.

На хорах розміщувався десятиголосий орган із трьома міхами, покритий зеленим лаком. Дубовий амвон, з лівого боку нефа під аркою, також був покритий зеленим лаком. У костьолі, крім головного великого вітваря, було ще шість вітварів у каплицях. Підлогу викладено цеглою квадратами. У наві стояли чотири великі дубові лави «з потрійним рядом сидінь», у пресвітерії — дві довгі окремі для ченців під час молитви, у каплицях — дві окремі лавки (Описание... 1823—1824, арк. 103).

У підземеллі костьолу знаходилися поховання монахів і крипта фундаторів (Описание... 1823—1824, арк. 103). У візитації 1824 р. також згадується невеликий цвинтар перед костьолом, «муром від міста відмежований» (Описание... 1823—1824, арк. 103).

Кляштор домініканців, головний фасад якого виходив на південь (рис. 7: 1), мав два поверхи. Всі комини були муровані та виведені на дах. Коридори на обох поверхах — склепінчасті, підлога — цегляна, на 1824 р. «значно витоштана». Вхід до кляштору — «зі цвинтаря перед костьолом, з півночі, через хвіртку» (рис. 7: 2). На першому поверсі розміщувалися

10. Ювілейний (або Святий) рік — особливий рік у Католицькій церкві, впродовж якого можна отримати повну індульгенцію за умови виконання певних дій.

11. У 1983 р. виявлено розписи XVIII ст. під шарами пізнішого масляного живопису і фарбування (Памятник... 1983, с. 8).



Рис. 8. Підземний мурований коридор, виявлений біля виступаючого крила домініканського кляштору. Світлина 14 березня 2018 р.

Fig. 8. An underground brick corridor discovered near a wing of a Dominican monastery. Photo March 14, 2018

дві одинарні і дві подвійні келії (в одній з останніх зберігався архів земських і гродських актів Брацлавського воеводства; *Описание... 1823—1824*, арк. 102, 103 зв.), рефекторій, кухня з пекарнею, на другому — 11 келій (вісім одинарних і три подвійні, всі склепінчасті, з підлогою з дощок, постеленою 1820 р.), бібліотека, три склади (*Описание... 1823—1824*, арк. 103 зв.).

У візитації 1824 р. також описано великий двір, до якого в'їжджали через браму в західній частині муру, і садки: «Двір перед кляштором із півдня досить просторий, навкіл високим муром опасований, має із заходу з вулиці велику подвійну в'їзну браму і при ній збоку хвіртку, добре обладнану. Стайня і возовня з наріжною кімнатою для людей стаєнних, під одним добрим дахом, гонтом побитим, мурована, з двома великими від фронту дверима та одними одинарними дверима. Шопа обіч возовні, при мурі паркановому кляштору побудована, гонтом побита, зусюди відкрита. Шпихлір¹² із дерева збудований, добрий, гонтом побитий, входом на захід повернутий. Садочків невеликих три, два на дворі, частково деревами засаджені, частково овочами, третій при кляшторі, де-

12. Шпихлір (діал.) — приміщення, у якому зберігається зерно; житниця, амбар.

ревами засаджений. Дві крамнички в тому садочку від публічної вулиці новозмуровані, ще не закінчені, гонтом побиті. Всі будови в гарному стані, ремонту не потребують» (*Описание... 1823—1824*, арк. 103 зв.).

На 1824 р. домініканці мали в комплексі чимале господарство, зокрема дев'ять коней (три молодих для їзди і шість робочих для доставки дров і до плуга), одного мула «для возіння води», шість робочих волів до плуга, дві корови, одне телятко, два льохи, два кабани. У возовні розміщувалися нова кута бричка на двох ресорах, з відкидним верхом; стара бричка, оббита шкірою, із зіпсованим відкидним верхом; два прості куті візки, оббиті лубом; один візок на ресорах, оббитий шкірою; три кінські куті вози; два волові вози; одна кута підвода; чотири саней, обшитих лубом; чотири саней простих «гринджолових» (*Описание... 1823—1824*, арк. 104).

Ймовірно, вже після будівництва мурованого комплексу домініканці розширили монастирську ділянку з південного боку до рівня єзуїтського огорожувального муру. Зокрема на це вказує фундамент більш раннього огорожувального муру, виявлений на дворі комплексу під час розкопок 2013 р. (*Виноградська 2016*, с. 9, 15, 16).

З південного й південно-західного боків від комплексу знаходилася домініканська юридика, яка утворилася на ділянках, записаних кляштору (здебільшого із забудовою) Яном Кухарським (1637), Яном Глінцеревицем (1640), Яном та Ельжбетою Негребецькими (1640) і вищезгаданими Закжевськими (1646; *Описание... 1823—1824*, арк. 114, 118, 118 зв.). На 1795 р. юридика налічувала 17 дворів (ред. Гунько 2007, с. 61), 1824 р. — тільки три «чоловічі душі» (*Описание... 1823—1824*, арк. 119; *Wołyniak 1928*, s. 260, 261).

На планах Вінниці близько 1795¹³, 1811, 1845 рр. (рис. 4—6) та інших схематично позначено домініканський комплекс і в його межах косяол, кляштор, а також деякі вищезгадані господарські будівлі, зокрема шпихлір посеред двору, навпроти лівого крила мурованого монастиря, орієнтовно на місці розташування розібраних дерев'яних косяолу і кляштору. Нагадаємо, що на початку 2018 р. під час проведення ремонтних робіт у кухні Преображенського собору, який того часу перебував у користуванні громади УПЦ МП, за стіною кухні виявлено початок підземного мурованого коридору (рис. 8), який був частково замулений і

13. План 1795 р. складений, ймовірно, за більш раннім планом. На це вказує ремарка з опису до нього — «з поділом місць за планом колишнього старости князя Понятовського», який отримав Вінницьке староство 1786 р. і того ж року передав його в оренду Проту Потоцькому. Також потрібно звернути увагу на початок опису: «Місто Вінниця при річці Буг належить Короні і воеводству Брацлавському...» (див.: *Paszenda 2011*, с. 66).

засипаний¹⁴. Можна припустити, що згадуваний коридор з'єднував новий мурований комплекс із катакомбами, розташованими біля першого домініканського осідку, або зі шпіхлером. Натомість наявні твердження, що він тягнувся до Бугу й мав каналізаційне призначення, наразі нічим не підтверджені¹⁵.

Домініканці підтримували свій комплекс у гарному стані, зокрема у 1823 р. у кляшторі здійснено лагодіння й побілку та частково перекрито дах новим ґонтом (Описание... 1823—1824, арк. 103 зв.).

З огляду на значні обов'язки по парафії й чимале власне господарство, домініканцям доводилося брати на «службу» в костьолі і кляшторі світських осіб для виконання функцій органіста, захристіянина, рефектарія, кухаря, фурмана тощо. На 1824 р. таких було вісім осіб, всі шляхетського стану. Крім того, наймали «парубків» для різних господарських робіт (1824 р. — сім осіб), здебільшого з місцевої православної громади. Також користувалися послугами цирульника, прачки, коминара (Описание... 1823—1824, арк. 123).

8. Православний собор у подомініканських мурах. Після розгрому Листопадового повстання серед репресивних заходів царату було закриття численних католицьких чернечих осередків згідно з указом Миколи I від 19 липня 1832 р. «Про скасування деяких римо-католицьких монастирів» (Полное... 1833, с. 507—510). У їх переліку опинився і Вінницький домініканський монастир, останнім пріором якого був Чеслав Гумінський (ред. Гунько 2007, с. 61). За рішенням київського військового губернатора, подільського і волинського генерал-губернатора Василя Левашова 14 листопада 1832 р. подомініканський костьол перейшов у відання православного духовництва.

14. Того часу члени релігійної громади без погодження з археологами, істориками та пам'яткоохоронними структурами, з порушенням закону «Про охорону культурної спадщини» самовільно організували розкопки й очищення тунелю, внаслідок чого було знищено археологічний шар. Крім того, розчищений хід не було укріплено підпорами, що призвело до його обвалу 13 березня 2018 р. в одному місці.

15. Висловимо тут лише кілька міркувань. Довжина мурованого коридору наразі не відома, однак, з огляду на результати розкопок 2013—2015 рр., можемо стверджувати, що до огорожувального муру він не доходив. Таке будівництво в середині XVIII ст. вимагало дозволу магістрату і власників земельних ділянок, через які б ця досить масивна мурована споруда проходила. Все це неодмінно відбилося б у ґродських актах. Нагадаємо також, що каналізаційна система потребує води, а в комплексі домініканців навіть не було криниці. Отож, воду доставляли з Бугу або з міських криниць. Принагідно зазначимо, що в п'ятичканському замку-палаці Ґрохольські створили каналізаційну систему аж на початку XX ст.

Католицьку парафію, яка налічувала у Вінниці й навколишніх населених пунктах 794 двори і 4400 осіб, передали у відання капучинів, відтак упродовж 14—26 листопада проходила процедура скасування кляштору. Всі ікони й костьольні речі перенесено до капучинів (Jankiewicz 2014, s. 322—323; Памятник... 1983, с. 13).

25 березня 1833 р. на свято Благовіщення в подомініканському костьолі урочисто посвячено православний Преображенський собор. Натомість стару соборну Козьмо-Дем'янівську церкву, розташовану через дорогу (рис. 4), було розібрано.

У 1834—1835 рр. до північної мурованої огорожі з двору прибудовано 7 кам'яних крамничок коштом настоятеля протоієрея Сильвестра Адіяевича. Фактично вони зайняли простір обабіч входу до собору — три ліворуч і чотири праворуч, утворюючи перед входом невеликий дворик площею 51 квадратний сажень (далі — кв. саж.). Під крамничку також здавали в оренду північно-західну наріжну вежу (Памятник... 1983, с. 12).

Зі східного й західного боків від храму були невеликі двори, відділені мурованими стінами. Колишній монастир і решта території комплексу із забудовою до 1841 р. знаходилися в розпорядженні Палати державного майна, відтак були передані Преображенському собору. У монастирській будівлі розміщувався причет собору, під час Кримської війни тут був військовий шпиталь (Летопись... б. д., с. 7).

В 1842 р., згідно з розпорядженням подільського цивільного губернатора, здійснено опис приміщень на ділянці колишнього монастиря. Ймовірно, саме тоді землемір Бородуха склав фіксаційний план комплексу (рис. 9). На ньому показані плани і фасади всіх будинків та їхня експлікація. Забудова комплексу майже не змінилася з домініканських часів, лише додалися вищезгадані крамнички з північного боку та дерев'яна «ізба» для сторожа біля в'їзду на двір (рис. 9; Памятник... 1983, с. 13).

У 1847 р. до Синоду надійшли проекти й кошториси перебудови кількох подільських костьолів, перетворених на православні храми, зокрема і Вінницького собору. Наступного року імператор затвердив проект реконструкції останнього, але через відсутність коштів його не реалізовано (Єсюнін 2016, с. 394—395).

Православна парафія Преображенського собору була досить великою, однак узимку через низьку температуру в храмі багато парафіян, особливо з дітьми, не відвідували відправи. У 1854 р. настоятель протоієрей Порфирій Вознесенський звернувся з рапортом до єпископа Подільського і Брацлавського щодо потреби в теплій церкві. За пропозицією єпархіального архітектора Миколи Кулаковського вирішили обладнати її в підземеллі собору, де знаходилася крипта Ґрохольських. Кулаковський

склав документацію для ремонту й перебудови цього приміщення (Єсюнін 2016, с. 394—395). Перед початком робіт навесні 1855 р. одразу ж постало питання про 14 поховань, які там знаходилися. До Вінниці прибув представник кам'янецького єпископа. Разом із настоятелем

православної парафії він засвідчив акт (від 18 травня 1855 р.) про перенесення й замурування всіх уцілілих труп «у приміщенні біля входу праворуч». Дві зруйновані труни «опустили в могилу, викопану в південній стороні підвалу, і засипали» (Памятник... 1983, с. 17). Все це зроблено без розголошу.

Дещо раніше, в 1854 р. було здійснено огляд нетлінних мощів вищезгаданого домініканця Альбіна Шугайського в підземеллі подомініканського костельу й за рішенням дієцезіальної влади їх поховано в окремій катакомбі (Wołuniak 1928, s. 261).

Пристосовуючи підземелля під церкву, там зняли шар землі на пів аршина й постелили дерев'яну підлогу, приміщення поштукатурили, поставили іконостас роботи Фелікса Гуцевича. 1 листопада 1855 р. теплу церкву освячено на честь святих Козьми й Дем'яна, на згадку про стару соборну церкву.

Єпархіальний архітектор Кулаковський 1856 р. провів огляд собору та інших будинків у комплексі і склав акт про поганий стан ґонтової покрівлі на всіх будівлях, її протікання і промокання склепінь із уже помітними руйнівними наслідками. Зокрема, у соборі в деяких місцях були пошкоджені розписи (Памятник... 1983, с. 18). Також архітектор зауважив, що «невеликий купол на церкві через свою потворність не відповідає візантійському стилю» і його потрібно замінити (Памятник... 1983, с. 18).

Указом консисторії від 9 листопада 1856 р. надано дозвіл на ремонтні й будівельні роботи. Їх виконано у 1858—1860 рр., зокрема в соборі перекладено підлогу з плит, знято надбудову над верхнім карнизом двох веж і зроблено нові цегляні завершення. Крім того, вибито чотири нові вікна 1,5 × 1 лікоть, виготовлено наличники для 12 вікон, поштукатурено добудовані вежі, підправлено пошкоджену штукатурку в різних місцях, всю будівлю побілено двічі, а стару ґонтову покрівлю замінено листовим залізом (О ремонті... 1856—1867, арк. 2—32, 150—160). Тоді ж протоієрей Вознесенський збудував своїм коштом біля собору 14 мурованих лавок за проектом Голубцова.

Під час пожежі 14 квітня 1861 р., яка розпочалася вночі в поезуїтському комплексі, вогонь зруйнував у

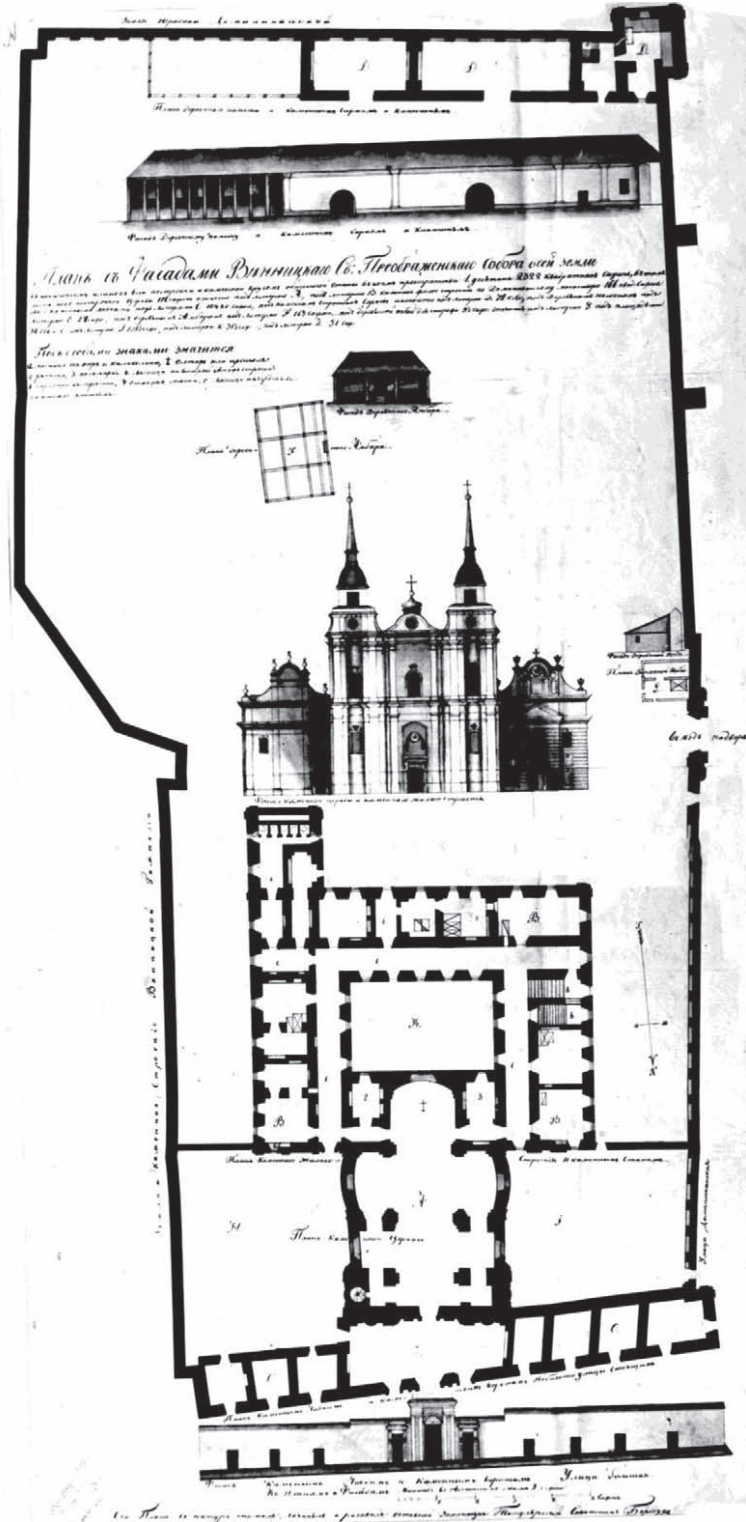


Рис. 9. Плани і фасади будівель Преображенського собору, початок 1840 рр. (за: Памятник... 1983)

Fig. 9. Plans and facades of buildings of the Transfiguration Cathedral, early 1840s (after Pamiatnik... 1983)

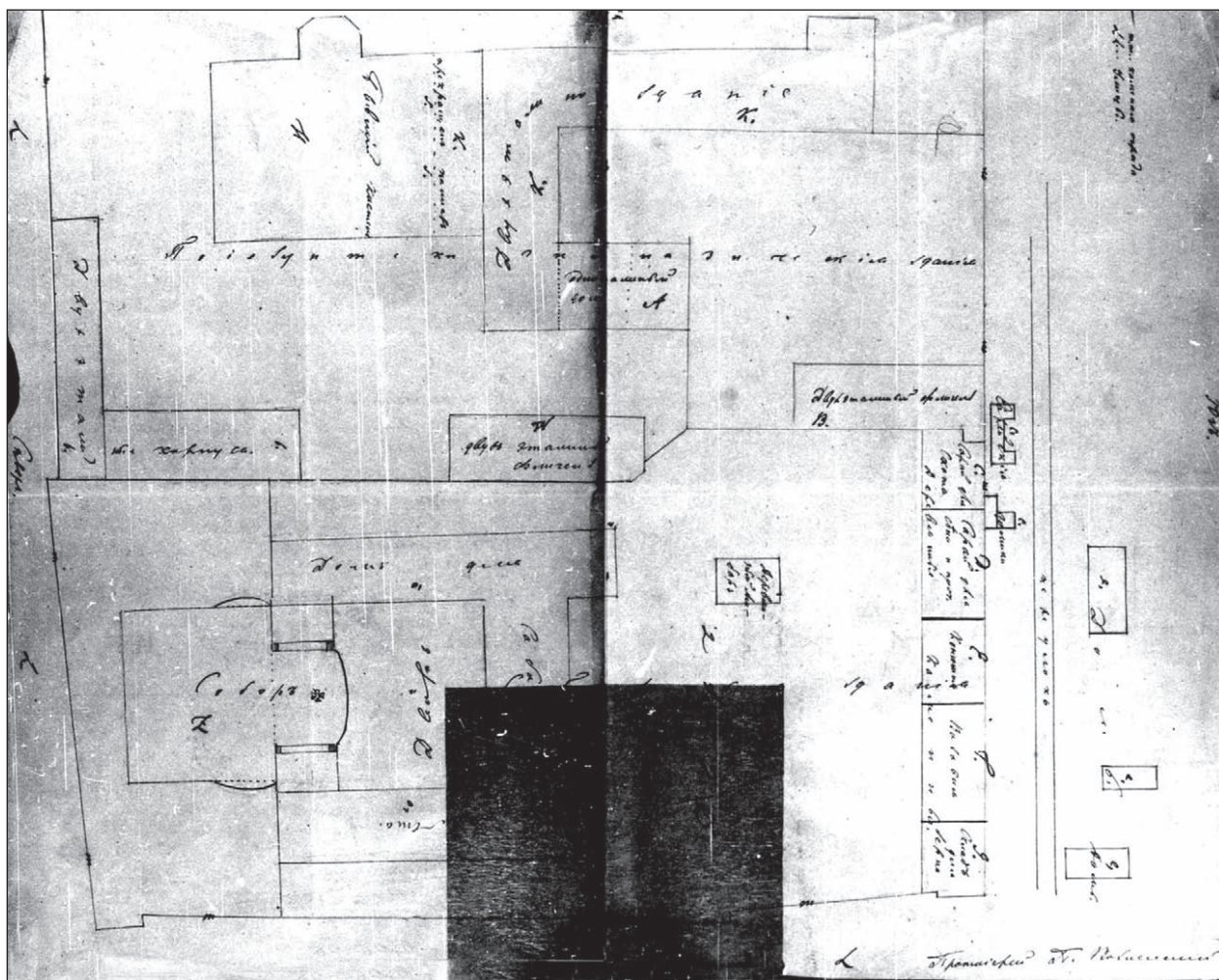


Рис. 10. План садиби Преображенського собору і поезуїтського комплексу, 1861 р. (за: Памятник... 1983)

Fig. 10. Plan of the estate of the Preobrazhensky Cathedral and the Postjesuit complex, 1861 (after Pamiatnik... 1983)

середмісті повністю або частково багато будинків. З нерухомості Преображенського собору постраждали тільки деякі господарські споруди. У зв'язку з цим парафіяльний священник замовив схематичний план усієї садиби (рис. 10; О расследовании... 1861—1863). Зупинимося на ньому детальніше, оскільки він, як і план Бородухи (рис. 9), містить назви всіх будівель, включно з господарськими. Розпочнемо з південної стіни огорожувального муру, прибудованої до двоповерхового поезуїтського флігеля, точніше до його наріжної башти. До цієї стіни з двору були прибудовані 2 дерев'яні сараї «для скота» й сіна (вищезгадана «шопа»), муровані стайня і возовня, у наріжній башті позначено склад для зерна. У центрі господарського двору надалі стояв дерев'яний шпихлір, який тепер отримав назву «амбар».

Варто зауважити, що із зовнішнього боку до південної стіни огорожувального муру був прибудований один єврейський будинок, а другий споруджено майже впритул до муру. Далі, на певній відстані від муру й цих будинків, йшов провулок (вулиця, яка нині має назву Монастирська, виникла дещо пізніше). Прибудовані

до муру зовні житлові будинки зафіксовані й на плані 1811 р. (рис. 5), а згадуваного провулку тоді ще не було. Це поясне існування мурованих підземель біля огорожувального муру, виявлених нещодавно під час будівельних робіт (з формуванням тут сучасної вулиці Монастирської забудова «посунулася» на південь, а льохи давно вже знесених будинків подекуди збереглися).

У 1866 р. в соборі встановлено новий іконостас, виконано розпис і фарбування, покладено паркетну підлогу, — відповідний контракт успішно виконав Сильвестр Турусевич (О ремонте... 1856—1867, арк. 184, 190).

Згідно з кліровою відомістю 1857 р., Преображенському собору належали садиби подомініканського комплексу (2145 кв. саж.), закритої Козьмо-Дем'янівської церкви із забудовою (314 кв. саж.), згорілої Покровської церкви (417 кв. саж.) і ще одна (1982 кв. саж.), набута в Марії Гардецької, доньки покійного священника Данила Крубовича (Дело... 1842—1845, арк. 59, 123); крім того, під цвинтарями — 1 десятина 948 кв. саж.; орної й сіножатної землі — 44 десятини 1390 кв. саж. Загалом



Рис. 11. Постезуїтські Мури, Преображенський собор і капуцинський комплекс, вигляд з південного сходу. Фрагмент світлини 1900 р.

Fig. 11. Post Jesuit Walls, Preobrazhenskyi Cathedral and Capuchin complex, view from the southeast. Fragment of a photo from 1900



Рис. 12. Преображенський собор. Поштові листівки, початок XX ст.

Fig. 12. Preobrazhenskyi Cathedral. Postcards, beginning of the 20th century



Рис. 13. Колишній домініканський кляштор, вигляд з південного заходу. Світлина 1927 р., з колекції ВОКМ

Fig. 13. The former Dominican monastery, a view from the southwest. Photo of 1927, from the collection of the VMLN

на 1857 р. всієї «зручної й незручної» соборної землі було 48 десятин 1940 кв. саж. (Клірові... 1857, арк. 35—43).

Завдяки своїй нерухомості собор мав певний дохід. Передусім це стосується його мурованих крамничок («лавок»), кількість яких у 1860 рр. вже сягнула понад два десятки. Їх спорудили своїм коштом перші настоятелі Адіяевич (1833—1854) і Вознесенський (1854—1869). Крамнички знаходилися в церковній огорожі та «в окремому корпусі, збудованому (Адіяевичем) на ділянці після скасованого Козьмо-Дем'янівського собору». Оскільки це були землі собору, Адіяевич і Вознесенський володіли крамничками на певних умовах і передали їх (перший через 25 років, а другий через 20) у власність собору, який здавав крамнички в оренду (Летопись... б. д., с. 8). Собор також здавав в оренду дерев'яний будинок, зведений на місці згорілого приміщення Вінницького духовного правління (за 300 карбованців сріблом на рік), дерев'яну колишню «шкілку» Козьмо-Дем'янівської церкви (120 карбованців сріблом) і незабудовану садибу давньої Покровської церкви (350 карбованців сріблом; Летопись... б. д., с. 8). Час від часу проводилися ремонтні роботи (здебільшого місцевим єпархіальним коштом). Зокрема, в 1866 р. замінено іконостас і виконано невеликі лагодіння, в 1871 р. здійснено побілку, а всі будівлі на господарському дворі перекриті новим ґонтом. Особливо масштабні роботи здійснено у 1894—1895 рр.: у соборі прибудовано ганок, встановлено нові подвійні вікна з кольоровим склом, укладено нову підлогу (у верхньому

й нижньому храмах), виготовлено нові іконостаси, у деяких місцях замінено розписи. Крім того, «калориферну піч прибудовано зовні храму». Тоді ж придбали позолочене кадило й нові підсвічники (Летопись... б. д., с. 5, 6).

Початок ХХ ст., а саме 1918 р. відзначився для приміщень колишнього Домініканського монастиря, а пізніше — для православного Преображенського собору, цілком очікуваною заборонаю релігійної діяльності. Просторий комплекс у самому серці міста (рис. 11—13) мав багатьох претендентів на влаштування у його стінах різноманітної діяльності. І, навіть, попри той факт, що 14 травня 1918 р. Вінницька міська дума ухвалила передачу приміщення Мурів Подільському товариству охорони історичних пам'яток для влаштування музею, здійснити цей задум вдалося лише 1929 р. (Шароварська 2011, с. 350). З того часу і до сьогодні у приміщеннях Домініканського монастиря розташовані наукові відділи та експозиція Вінницького обласного краєзнавчого музею та Вінницький обласний художній музей (з 1987 р.), який був створений з художнього відділу ВОКМ.

РЕЗУЛЬТАТИ АРХЕОЛОГІЧНИХ ДОСЛІДЖЕНЬ 2023 р.

Методика досліджень: фіксація об'єктів у внутрішньому об'ємі розкопу 1. Враховуючи факт, що дослідження проводилися в об'ємі, який переважно досліджений до материка протягом 2013—2017 рр. і більшість об'єктів від-

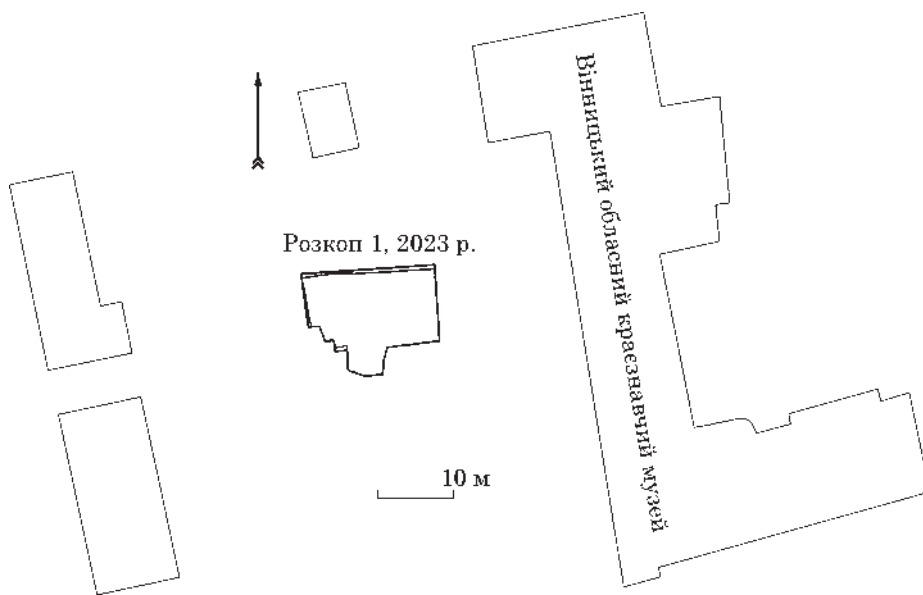


Рис. 14. Схема розташування розкопу 1 у контексті будівель другого (кам'яного) комплексу Домініканського монастиря.

Fig. 14. Plan of the location of excavation area 1 in the context of the buildings of the second (stone) complex of the Dominican monastery

крита та вибрана, у тому числі — центральна частина розкопу із залишками фундаментів, було вирішено поділити площу розкопу по довгій центральній осі на північну та південну частини та на сектори 2×5 м, довгою стороною орієнтовані по лінії північ — південь. Північна сторона розкопу — сектори А1—А10 — 10 секторів 2×5 м; південна сторона розкопу — сектори В1—В10 — 10 секторів 2×5 м (рис. 14, 15). Передбачалося дослідження кутів та заваленої частини стратиграфії всіх стінок розкопу. Загальна площа розкопу на рівні сучасної поверхні склала $183,8 \text{ м}^2$, по низу розкопа ($3,5$ м від рівня сучасної поверхні) — $171,1 \text{ м}^2$. Роботи проводились у межах збереженого об'єму розкопу, жодних прирізків не здійснювалось. Фіксація об'єктів велася за допомогою лазерного тахеометра Nikon NPL-332. Похибка зйомки в горизонтальній площині (x, y) становить $\text{max } 1 \text{ см}$; похибка по висоті (z) $\text{max } 3 \text{ см}$. Зняття культурних нашарувань здійснювалося пошарово, вручну з фіксацією глибини залягання об'єктів та знахідок від R0 (нульовий репер у північно-західному куті розкопу на рівні денної поверхні $R0 = 0$, $R0 = +284,78$; система висот — балтійська). Усі глибини залягання об'єктів у тексті вказані від $R0 = 0$. Додатково створено план з основними позначками відміток у балтійській системі для роботи з консерваційним накриттям, яке заплановане для збереження досліджених об'єктів.

Результати геодезичної зйомки (фіксації об'єктів у розкопі) оброблено за допомогою програмного забезпечення AutoCAD 2020. Створено план розкопу для підготовки облікової документації (рис. 14, 15), ув'язано в одну систему збережену частину навколишнього ансамблю Домініканського монастиря. Допомогу в наданні файлу геодезичної зйомки ансамблю монастиря надали фахівці Департаменту архітектури та містобудування Вінницької міської ради.

Низьковисотна аерофотозйомка здійснювалася за допомогою квадрокоптера DJI Mavic AIR. План польоту було задано таким чином: на обраний полігон площі закладався маршрут «подвійний ґрид» — обліт площі в напрямку північ — південь, а потім обліт цієї ж площі в напрямку схід — захід із перекриттям кожного попереднього кадру на 80% . Зйомка ортофотопланів — автоматична. Висота обльоту — $10\text{--}100$ м. Програмне забезпечення, за допомогою якого здійснювалося програмування польоту та зйомки, — Dron Deploy (менеджер планів польотів для квадрокоптерів, встановлений на смартфон, у нашому випадку працював з IOS). Аерофотозйомку для виконання ортофотопланів та 3D-моделі розкопу здійснила к. і. н. Ольга Грабовська.

Фотограмметричні моделі, ортофотоплани розкопу виконані Ольгою Манігдою та Марком Белінським; фотографування та підготовка планів здійснені Ольгою Манігдою; рисунки знахідок — Яною Короленко; інвентарний колекційний опис знахідок уклав Марк Белінський.

Опис та характеристика об'єктів, досліджених у розкопі 1. У 2023 р. археологічні роботи в розкопі 1 розпочалися після зняття захисного накриття (дерев'яні риштування із захисним покриттям зверху). Об'єм розкопу не був законсервованим глиною або піском, залишки будівельних конструкцій, розкопані протягом 2013—2018 рр., частково перебували під впливом атмосферних опадів, що призвело до руйнування східної частини решток фундаменту. Глибина розкопу на момент розкриття становила від 1 до 3 м від рівня сучасної поверхні, стіни та кути осипались, утворивши завали, вся поверхня розкопу була вкрита рослинністю. Розчистка від рослинності, осипів та завалів тривала вісім робочих днів і стала можливою виключно завдяки наявності студентів

двох вищих навчальних закладів, які проходили археологічну практику на об'єкті¹⁶.

Розбір осипів стратиграфії найбільше спостерігався в секторах А1—А3, А7, А10, Б5—Б7, Б10.

У розкопі 1 у 2023 р. досліджено такі об'єкти (рис. 15):

споруда 1 — залишки фундаментів культурної (?) будівлі кінця XVII — першої половини XVIII ст. та фундаменті рови споруди (назва та номер збережені за нумерацією Л. І. Виногородської);

споруда 2 — залишки фундаментів будівлі кінця XIX — першої половини XX ст.;

споруда 3 — заглиблена споруда досліджена у 2013—2014 рр. (назва та номер збережені за нумерацією Л. І. Виногородської);

споруда 4 — цегляний склеп (?) кінця XVII — початку XVIII ст.;

об'єкт 1 — заглиблений зі сходиною (досліджений частково) — кінця XVI — XVIII ст.;

об'єкт 2 — могильна яма, що містила рештки п'ятьох поховань (3—7), поховання 5 та 6 датовані кінцем XVII — початком XVIII ст.;

ями 1 і 3 — об'єкти XX ст. (яма 2 — об'єкт досліджений у 2013—2014 рр.);

поховання 1 — скелет тварини в анатомічному порядку в шарі XVII—XIX ст. (сектор Б6—Б7 у стінці розкопу);

поховання 2 — скелет людини, орієнтовно датоване XVIII ст.

Споруда 1 — залишки фундаментів культурної (?) споруди кінця XVII — першої половини XVIII ст. та фундаменті рови споруди. Основний предмет дослідження експедиції ВОКМ у 2023 р. споруда 1 досліджувалася з метою уточнення датування, приналежності, розмірів та способів подальшої консервації і використання об'єкту. Як зазначалося, основний об'єм споруди 1 досліджений експедицією ІА НАН України у 2013—2015 рр. під керівництвом Л. І. Виногородської. Детальні обміри та креслення наведені в наукових звітах, підготовлених керівником досліджень (Виногородська, Герасимчук, Калашник 2013; Виногородська, Калашник 2014; 2015а, с. 12—20).

Споруда являє собою масивні рештки фундаменту орієнтовані по лінії захід—схід (рис. 16: 1, 2). З північного боку — залишки стіни, орієнтовані по лінії північ—південь, примикають до основної стрічки фундаменту, розташовані на рівні верхньої збереженої частини, з південного боку — масивний фрагмент стіни, визначений Л. І. Виногородською як контрфорс до основної споруди (рис. 16: 3), датований нею орієнтовно XVII — початком XVIII ст. (Виногородська, Калашник 2014, с. 12—26). Стрічка фундаменту

по лінії захід—схід збереглася на різних рівнях. У 2023 р. досліджений західний край, виявлено, що вона має продовження в західному напрямку (рис. 17: 1, 2). Східний торець завершується прямовисно (рис. 17: 3, 4). У тілі фундаменту виявлені фрагменти столової та будівельної кераміки, датовані кінцем XVII — першою половиною XVIII ст. (Виногородська, Калашник 2015b). Висота фундаменту становить у різних місцях від 0,5 м із західного боку до 1,6 м зі східного. Ширина стрічки — 1 м. Склад: масивний обтесаний граніт, забутовка всередині — цегла повторного використання, розчин сірий цем'янковий. Досліджений у 2023 р. західний фрагмент стрічки фундаменту довжиною 2,27 м, який має продовження в західному напрямку і входить у стінку розкопа, а також фундаментний рів із північного боку засвідчили незначне відхилення стіни в північному напрямку, так начебто нижня частина фундаменту прибудована або ремонтвана (рис. 17: 1, 2).

Фрагмент стіни орієнтований по лінії північ—південь погано збережений, розібраний із північного боку, зберігся на висоту до 0,3—0,5 м, на ширину 0,3—0,8 м, примикає до основної стрічки. У стратиграфії північної стінки розкопу простежується вибраний рів від стрічки стіни та фундаментного рову, можливо, збережена частина стіни має продовження в північному напрямку. Практика розбирання попередніх споруд для будівництва нових була досить поширеною в Україні протягом багатьох століть аж до середини XX ст. З огляду на будівництво потужного нового кам'яного комплексу на цій ділянці, яке розпочалося у 1850 р., використання матеріалів попереднього будівництва більш ніж імовірно (див. розд. «Історичні документи...», підрозд. 5).

Фрагмент стіни з південного боку (визначений Л. І. Виногородською як контрфорс) має дещо інший розчин, однак техніка зведення та використані матеріали аналогічні до основної стрічки фундаменту, що дозволяє припустити побудову контрфорсу невдовзі після зведення основної споруди. Розміри контрфорсу: ширина — 1,3—1,6 м, висота — 1,6—1,8 м. Завершується прямовисно в південному напрямку.

Фундаментні рови (рис. 15) простежені вздовж усєї лінії основної стрічки фундаменту з північного боку та з обох боків фрагменту стіни орієнтованої по лінії північ—південь. Із західного боку контрфорса спостерігається заглиблення, яке може бути залишком фундаментного рову (?) Глибина фундаментних ровів сягає 1 м, цілком очевидно, що вона була більшою в давнину, ширина переважно зберігається 0,6 м. Дно фундаментних ровів вибрано на різній глибині засвідчує, що фундамент зводився на пагорбі і його планування не здійснювалося одночасно по всьому периметру, а терасовано, у кілька сходинок, спадання схилу

16. Студенти історичних спеціальностей Вінницького державного педагогічного університету імені Михайла Коцюбинського та Донецького Національного університету імені Василя Стуса.



Рис. 16. Споруда 1 (фундаменти кінця XVII — середини XVIII ст.): 1 — вигляд з північного боку; 2 — вигляд із західної сторони на фундаментний рів та розібрану стінку; 3 — контрфорс до споруди 1 (визначення Л. І. Виногородської)

Fig. 16. Building 1 (the foundations of the end of the 17th — middle of the 18th centuries): 1 — view from the north side; 2 — view from the western side of the foundation ditch and the dismantled wall; 3 — buttress to a building 1 (definition by L. Vynogrodskya)

простежується в східному напрямку, як і наростання глибини фундаментних ровів та збережених частин фундаменту споруди. Заповнення фундаментних ровів — суглинок, у якому вони влаштовані. Серед заповнення — фрагменти

столової та будівельної кераміки, датовані кінцем XVII — серединою XVIII ст.

Сектори А1—А3 — недосліджена ділянка розкопу площею 15 м². На рівні сучасної поверхні ділянка являла собою завал великих



Рис. 17. Споруда 1 (фундаменти кінця XVII — середини XVIII ст.): 1, 2 — західна частина фундаменту, відхилення в лінії стрічки (ремонт? добудова?); 3 — загальний вигляд на завершення східної частини споруди; 4 — східний торець фундаменту, спосіб кладки: тесане каміння зовні, забутовка битою цеглою та розчином всередині

Fig. 17. Building 1 (the foundations of the end of the 17th — middle of the 18th centuries): 1, 2 — the western part of the foundation, deviation in the line (repair? completion?); 3 — general view at the completion of the eastern part of the building; 4 — the eastern end, fixation of the masonry method: hewn stones on the outside, building with broken bricks and mortar inside

каменів та цегли переважно XX ст.¹⁷ У результаті розкопок сектору А1—А2 на глибині 1,5 м виявлено збережений культурний шар XVII—XVIII ст. який перерізала **мурована конструкція з каменю та фрагментів цегли повторного використання — споруда 2** (рис. 15). Низ фундаменту перерізав шар XVII ст., фундамент опущений не в материк (суглинок), а в культурний шар XVII—XVIII ст., що може свідчити про тимчасовість конструкції, функціонування якої не передбачалося довгий час (?). Низ фундаменту являє собою обтесане каміння, середина — забутовка з битою цегли (повторне використання), збережена частина верху — обтесане каміння. Розчин — світлий цем'янковий. Ймовірно, споруда функціонувала й у XX ст., або була ремонтвана, оскільки

17. З різних ділянок розкопу, відповідно до розчищених об'єктів, зібрано колекцію цегли (35 одиниць) датовану XVII—XX ст., створено їх каталог. Зразки зберігаються у фондах ВОКМ. Визначення датування цегли — к. і. н. Ольга Грабовська.

в забутовці присутня цегла фабричного виробництва. Під час розчистки завалу каміння в споруді 2 виявлено численний матеріал XVIII — першої половини XX ст. Фрагмент стіни датований кінцем XIX ст. — початком XX ст. та орієнтований по лінії північ—південь, зберігся на висоту 1,6 м, його розміри 2,8 × 0,7 м. Стіна заходить у північну стінку розкопу та має продовження в північному напрямку. У секторі А6 на глибині 1,4 м у стратиграфії північної стінки розкопу спостерігається фрагмент аналогічної за складом будівельної конструкції (рис. 15), очевидно ці два об'єкти є фрагментами однієї споруди, орієнтовно кінця XIX — початку XX ст., яка існувала на території двору Домініканського монастиря після завершення функціонування обителі (див. розділ «Історичні документи...», підрозділ 7).

Тут же, на глибині 2 м, зафіксовано могильну яму (**поховання 2**), яку перерізав вказаний фрагмент стіни XIX ст. Досліджено верхню та нижню частину поховання, орієнтованого головою на захід (рис. 18: 1, 2). Для антрополо-

Рис. 18. Поховання 2: 1 — західна частина могильної ями, верхня частина поховання; 2 — загальний вигляд поховання під спорудою 2 (стіною кінця XIX — початку XX ст.)

Fig. 18. Burial 2: 1 — the western part of the burial pit, the upper part of the burial; 2 — general view of the under building 2 (a wall of the late 19th — early 20th century)



гічних досліджень взято доступні фрагменти: череп, частину шийних та грудних хребців (12 хребців), лопатки, ключиці, кисть лівої руки (рука знаходилася під черепом, розвернутим вліво) довгі трубчасті кістки плечей та гомілок, частину п'яткових кісток. Нижня частина поховання 2 також перерізана шурфом XX ст. (*яма 1*) внаслідок чого, нижні кінцівки частково втрачені. Середня частина поховання залишається під стіною. Розміри могильної ями поховання 2: 1,55 × 0,6 м, глибина 0,2 м.

У цьому ж секторі на рівні 1,55 м зафіксовано пляму *об'єкту 1* (рис. 15). Він являє собою видовжену яму зі сходинкою, частково заходить під стіну XIX ст. (однак, лише із західного боку, зі східного боку стіни продовження цього об'єкту не зафіксоване) та в північну стінку розкопу 1. Верхній шар об'єкту до глибини 2,8 м заповнено фрагментами кераміки середини — кінця XVII ст. та кістками тварин. Така кераміка дуже розповсюджена в об'єктах цього часу, виявлених у середмісті Вінниці. Наприклад, з розкопок ДП «НДЦ “Охоронна археологічна служба України ІА НАН України”» у 2021 р. на ділянках по вулицях Мури 7 та Монастирська 17. Нижній шар об'єкту, до відмітки 3,1 м, є глинистим шаром із включенням кераміки кінця XVI ст., сильно насиченим попелом (спалене дерево?). Нижній шар об'єкту 1 завершується на вказаній глибині і знахідки з нього є єдиними фрагментами часу функціонування першого дерев'яного комплексу Домініканського монастиря, заснованого на цьому місці у 1624—1630 рр. (див. розд. «Історичні документи...», підрозд. 1—3).

Південну частину об'єкту 1 перерізала могильна яма поховання 2 (на глибині 2,2 м). Північна (довга) сторона могильної ями введена в об'єкт 1, що свідчить про те, що поховання 2 за часом пізніше за об'єкт 1 верхній шар якого датований XVII ст.

У секторі А4—А5 при зачистці стратиграфії північної стінки розкопу на глибині 1,5 м виявлено білоглиняну люльку-носогрійку з рослинним орнаментом, датовану XVII—XVIII ст. (рис. 19: 1).

У секторі А9—А10 культурний шар складався переважно з фрагментів будівельних матеріалів XVIII—XIX ст. Серед іншого, у секторі А10 компактно, однак у перевідкладеному стані, зафіксовано та зібрано два набори пічних кахель, полив'яні поліхромні (173 фрагменти) та неполив'яні рельєфні (309 фрагментів). Кахлі відібрано для реставрації. Датуються вони переважно XVIII ст. — часом перебування Вінниці в складі Російської імперії (див. розд. «Історичні документи...», підрозд. 6). Також у перевідкладеному стані виявлено монети XVIII—XX ст.¹⁸ (рис. 19: 4, 7—9).

Споруда 4 (склеп кінця XVII — початку XVIII ст.) (рис. 15; 20: 4). Сектор Б2—Б3 — на початку робіт зафіксовано руйнування фрагменту стіни, складеної з цегли-пальчатки. Цегла датована XVII ст. Товщина стіни в одну цеглину. Збережена висота — до 1 м. Верх стіни зафіксований на рівні 2,2 м від R0 (рис. 20: 1). Зафіксований фрагмент стіни інтерпретований як збережена частина цегляного склепу кінця XVII — початку XVIII ст. Із західного боку стіни зберігся культурний шар XVII—XIX ст. Верхній шар у перевідкладеному стані, пошкоджений об'єктами другої половини XX ст. Серед знахідок, у шарі XVII—XVIII ст., — білоглиняна люлька-носогрійка (рис. 19: 2), фрагменти кераміки кінця XVII — середини XVIII ст., у тому числі й із зеленою та коричневою поливою, характерні для вінницького посуду цього періоду.

18. Монети виявив Роман Ковтун — волонтер експедиції. Визначення нумізматичних матеріалів — нумізмат Юрій Шилін.



Рис. 19. Матеріал з культурного шару розкопу 1: 1, 2 — люльки для паління XVII—XVIII ст.; 3 — скло віконне XVIII ст.; 4 — монета номіналом три копійки, 1930 рр., СРСР; 5 — торгова пломба кінця XIX ст., Російська імперія; 6 — пломба, 1940 рр., СРСР; 7 — монета, «боратинка» Ян Казимір 1660 рр.; 8 — монета номіналом дві копійки, 1930 рр., СРСР; 9 — монета номіналом три копійки, 1750 рр., Єлизавета Петрівна, Російська імперія; 10, 12 — декоративні елементи, залізо; 11 — вістря стріли XVII ст. (?); 13 — цвяхи ковані XVIII ст.

Fig. 19. Artifacts from the cultural layer of excavation area 1: 1, 2 — smoking pipes, 17th–18th centuries; 3 — window glass, 18th century; 4 — coin, denomination of three kop., 1930s, USSR; 5 — trade seal, late 19th century, Russian Empire; 6 — seal, 1940s, USSR; 7 — coin, «boratynka» Jan Casimir, 1660s; 8 — coin, denomination of two kop., 1930, USSR; 9 — coin, denomination of three kop., 1750s, Elizaveta Petrovna, Russian Empire; 10, 12 — decorative elements, iron; 11 — arrowhead, 17th century (?); 13 — forged nails, 18th century



Рис. 20. Споруда 4, цегляний склеп (крипта?) кінця XVII — середини XVIII ст.: 1 — західна стіна споруди, у верхніх збережених ярусах складена з цегли-пальчатки XVII ст.; 2 — материкова засипка між фундаментом споруди 1 та цегляною стіною споруди 4 (склепу); 3 — залишки глинистого заповнення, яке становило частину засипки стіни між спорудою 4 (склепом) та спорудою 1; 4 — вигляд склепу зверху (в плані)

Fig. 20. Building 4 a brick crypt of the late 17th — mid-18th centuries: 1 — the western wall of a building, in the upper preserved tiers, is made of 17th century brick; 2 — mainland backfill between the foundation of building 1 and the brick wall of building 4 (crypt); 3 — remains of the clay fill, which was part of the backfill of the wall between building 4 (crypt) and building 1; 4 — top view of crypt (in plan)

Сектор Б2—Б5. Між основною стіною споруди та північною стіною споруди, інтерпретованої як склеп кінця XVII — початку XVIII ст., зроблено забутовку чистою глиною, таким чином, що споруда відстоїть від основного фундаменту на відстань до 1 м, висота забутовки глиною — 0,7 м (рис. 20: 2). Ширина збереженої частини стіни склепу в цьому місці — 0,6 м, вона утворює прямий кут зі стіною з пальчатки в секторі Б2—Б3. З внутрішнього боку споруди добре видно, що цей фрагмент стіни продовжується в західному напрямку. Таким чином, можливо, склеп мав кілька камер (?). Склеп складено в нижніх шарах із підтесаного граніту, верхні збережені фрагменти — з цілої цегли-пальчатки XVII ст. та з цієї ж цегли битої (повторне використання; рис. 20: 3).

Сектор Б3—Б4. При зачистці дна розкопу на позначці 3,6 м виявлено пляму **ями 3**. Об'єкт підквадратної форми, з уступом, заглиблений на 0,55 м. Яма забудована будівельним сміттям XX ст. При розборі виявлено окремих хребець та ребро (людські?), целофанове сміття XX ст. та обтесаний камінь, який лежав на материку. Можливо, розчищений об'єкт є частиною будівельного котловану, перебитого пізнім об'єктом XX ст.

Сектор Б4—Б5. Розчищено збережений фрагмент східної стіни (?) склепу кінця XVII — початку XVIII ст. Стіна збережена на довжину 1,5 м, ширину — 0,4 м, висоту — до 0,45 м. Складена шириною в одну цеглину.

У цьому ж секторі, на рівні низу фундаменту склепу зафіксовано верх могильної ями — **об'єкт 2**, орієнтованої по лінії північ—південь. Могильна яма містила рештки п'ятьох поховань. У верхньому шарі засипки могильної ями на глибині 0,1 м від краю ями виявлено розрізнені поодинокі кістки: два черепи та фрагменти посткраніального скелету (зібрані як поховання 3 та поховання 4). Також зібрані розрізнені кістки черепа та ребра від дитячого поховання (поховання 7). На дні могильної ями зафіксоване поховання 5. Попередньо, скелет чоловіка, випростаний на спині, орієнтований головою на північ. Череп добре збережений, морфологія довгих трубчастих кісток вказує на розвинені м'язи рук та ніг. З інвентарю збереглися накладки на підбори підковоподібні із шипом, характерні для кінця XVII ст. Під ним виявлено рештки дерев'яної домовини, яка, очевидно, була оббита тканиною, від чого збереглися металеві (мідні?) заклепки на торцях дощок. Віко домовини провалилося, затрухлявіло, зафіксовано лише бокові й нижні дошки. У домовині зафіксовано скелет, орієнтовано жіночий, випростаний на спині, орієнтований головою на південь. Збереження кісток погане. У порівняно непоганому стані зберігся череп. Серед інших кісток: частково кістки тазу, ребер, довгих трубчастих кісток. З інвентарю — накладки на підбори підковоподібні із шипом, характерні для кінця XVII ст., мен-

шого розміру ніж у похованні 5. Могильна яма (об'єкт 2) була зроблена саме для поховання 6. Поховання 5 підхоронено спеціально до нього, а розрізнені кістки поховань 3, 4, 7 у верхньому шарі могли бути скидані в могильну яму при руйнуванні сусідніх (?) поховань, або при перезахороненні.

Сектор Б6—Б7. Під час зачистки осипів стратиграфії в стінці розкопу 1 на глибині 1,7 м виявлено скелет тварини в анатомічному порядку, розташований вертикально — **поховання 1**. Для археозоологічного дослідження зібраний весь кістяк, окрім черепа, який знаходиться в стінці розкопу. Скелет тварини (коза?) залягав у перевідкладеному шарі XVII—XVIII ст. із вмістом будівельного сміття.

Також у секторі Б6—Б7 в стратиграфії стінки розкопу на позначці 1,9 м зафіксовано профіль могильної ями та кришку черепа поховання, орієнтованого головою на захід, як і поховання 2. Цей об'єкт не досліджений, знаходиться повністю в масиві культурного шару під стіною розкопу, залягає в шарі XVII—XVIII ст.

Сектор Б6—Б9. Під час зачистки стінки основного фундаменту та дна розкопу дочищено до материка залишки **споруди 3**, дослідженої експедицією Л. І. Виногородської у 2013—2015 рр. Дно котловану споруди зафіксоване на глибині 3,9 м. Контури споруди суттєво змінені внаслідок пошкодження консерваційного накриття. У звітах про польові дослідження за 2013—2015 рр. ця споруда описана досить детально. Вона інтерпретована Л. І. Виногородською як дерев'яна двоповерхова будівля кінця XV — початку XVI ст., що згоріла й більше не відновлювалась (Виногородська, Герасимчук, Калашник 2013, с. 22—26). Споруда розташована в східній частині розкопу 1 (рис. 15). Являє собою заглиблений котлован зі сходишками, частково збережений ровик котловану — зі східного та південного боку споруди. Східна частина основного фундаменту культової споруди кінця XVII — першої половини XVIII ст. стоїть частково на залишках дослідженої Л. І. Виногородською споруди 3. При зачистці дна розкопу під стіною фундаменту виявлено шар попелу, очевидно, заповнення споруди 3 (рис. 21). Отже, споруда 1 (залишки фундаментів культової споруди кінця XVII — середини XVIII ст.) була зведена на ділянці, де існувала більш рання забудова, а саме — об'єкти XVI ст. Функціонування на цій території більш ранньої забудови не викликає сумнівів, оскільки, відповідно до писемних джерел, домініканці побудували перший дерев'яний костюл *«на плацу, набутому поруч із єзуїтським, «тізніше різни ми наданнями приватних осіб збільшеному»* (як зазначено вище в розділі, присвяченому історичним джерелам). Отже, тут існували приватні забудови.

Сектор Б7—Б9 — у стратиграфії південної стінки розкопу 1 на глибині 0,5 м зафіксова-



Рис. 21. Фіксація горілого шару на дні котловану споруди 3 (підтвердження побудови споруди 1, фундаменту XVII — середини XVIII ст., на місці більш ранньої забудови)

Fig. 21. Fixing of the burned layer at the bottom of the pit of building 3 (confirmation of the construction of building 1, the foundation of the 17th — middle of the 18th centuries, on the place of an earlier building)

ний верх торця цегляного склепу (?) першої половини XX ст. Нижня відмітка підлоги склепу — 1,9 м.

Сектор Б9—Б10 — у куті південної стінки розкопу 1 на глибині 2,1 м частково розчищено нішу заглибленої споруди льоху (?) у якій виявлено скляну тару початку — першої половини XX ст., зокрема й скляне аптечне приладдя.

Спостереження в стратиграфії стінок розкопу. У північній, західній та південній стінках розкопу 1 на рівні від 1, 1,5 й 2 м спостережено тонкий вугільний прошарок, не більше 1—2 см завтовшки, який залягає в нашаруваннях XVII—XVIII ст. Цей прошарок може бути свідченням козацьких облог монастиря у XVII ст. (див. розд. «Історичні документи...», підрозд. 4). На цих же глибинах виявлено дві білоглиняні люльки-носогрійки, що є поширеним предметом побуту у XVII—XVIII ст. Також вугільний прошарок простежено під час зачистки основної стрічки фундаменту споруди 1 з південного боку, на рівні залягання найнижчого рівня фундаменту та в нижніх шарах об'єкту 1 (3,1 м) та при зачистці споруди 3 (4 м). Вугільний шар у об'єкті 1 та споруді 3 свідчить про наявність на місці збереженої частини фундаментів більш ранньої дерев'яної конструкції

або кількох споруд. Одна з них — споруда 3, датована кінцем XV — XVI ст., підтверджена розкопками Л. І. Виноградської у 2013—2015 рр.

У стратиграфії північної стінки розкопу 1 у секторі А6 на висоті -1,4 м спостерігається фрагмент аналогічної до споруди 2 за складом будівельної конструкції, очевидно ці два об'єкти є фрагментами однієї споруди кінця XIX — початку XX ст. (?), яка існувала на території двору Домініканського монастиря після завершення функціонування обителі.

У стратиграфії східної стінки розкопу 1 практично всю площу займає котлован заглибленої споруди XX ст. (льох?).

У стратиграфії західної стінки розкопу 1 у секторі А1 зафіксовано фрагмент збереженого культурного шару XVII—XVIII ст.

Інтерпретація досліджень. Експедицією ВОКМ 2023 р. завершено дослідження будівельних конструкцій, виявлених експедицією ІА НАН України у 2013—2015 рр. Далі аналізуємо лише об'єкти, досліджені у 2023 р.

Споруда 1 орієнтована по лінії захід—схід із контрфорсом із південного боку та залишками стіни з північного боку згодом інтерпретована як ремонт основної споруди Домініканського монастиря, здійснений у кінці XVII — першій

половині XVIII ст. до часу побудови другого (кам'яного) комплексу монастиря. На це датування вказує спосіб забутовки внутрішнього об'єму стіни битою цеглою XVII—XVIII ст. (повторне використання), знахідки предметів матеріальної культури, виявлені в тілі фундаменту та фундаментних ровах, а також свідчення в писемних джерелах, завдяки яким існування та функціонування приміщення монастиря на початку та в середині XVIII ст. не викликають сумніву (див. розд. «Історичні документи...», підрозд. 4).

Споруда 2, виявлена в секторі А1—А2 в плані та А6—А7 (у стратиграфії північної стінки розкопу), — тимчасова споруда кінця XIX — початку XX ст., фундамент якої опущений у культурний шар XVII—XVIII ст. На її тимчасовість вказує як і спосіб зведення (не в материковому суглинку), так і хитка конструкція і спосіб забутовки внутрішнього простору стіни.

Споруда 3, виявлена та досліджена експедицією Л. І. Виногородської у 2013—2015 рр., — дерев'яна двоповерхова споруда, що згоріла й не відновлювалась. Датована кінцем XV — XVI ст.

Споруда 4 виявлена в секторах Б2—Б5, інтерпретована як залишки цегляного склепу (крипти?), датованого кінцем XVII — середньою XVIII ст. Стіни склепу складені в нижніх шарах із тесаного каменю, у верхніх — з цегли-пальчатки XVII ст. Збережена західна стіна склепу з цілої цегли, заповнення культурного шару внутрішнього простору та виявлені поховання 5 та поховання 6 дозволяють датувати споруду вказаним часом. Окрім того, про наявність підземних захоронень та, що важливо, приміщень свідчать писемні джерела (див. розд. «Історичні документи...», підрозд. 3—4). Окрім того, сектор на південь від основних фундаментів Домініканського монастиря у XVII—XVIII ст. був заповнений похованнями, кілька з яких досліджені експедицією Л. І. Виногородської протягом 2013—2015 рр. Припускаємо, що основний масив цвинтаря під час функціонування Домініканського монастиря до зведення другого (кам'яного) комплексу розташовувався саме в районі виявленого склепу на південь від основних стін монастиря.

ВИСНОВКИ

Виявлені монументальні рештки на сьогодні є найбільш ранніми мурованими залишками споруд міста Вінниці та, на нашу думку, належать до комплексу Домініканського монастиря часу його функціонування наприкінці XVII — першій половині XVIII ст. Такий об'єкт безперечно заслуговує на найпильнішу увагу з боку містян задля його збереження та вивчення в наступні роки.

Відповідно до сучасних стратегій розвитку міст у Європі та світі — збереження, вивчен-

ня та експонування унікальної археологічної спадщини є пріоритетом, що засвідчує унікальність локальної історії, збереження витоків та фіксує час формування міста.

Об'єкти цього часу фіксуються в середмісті Вінниці під час рятівних досліджень, зокрема у 2021 р. на ділянках по вулиці Мури 7 та вулиці Монастирська 17, та засвідчують розвинене міське життя у XVII—XVIII ст. навколо пагорбу, де функціонував Домініканський монастир. Неодноразове знищення комплексу монастиря та стан конструкцій спонукали Орден до розбудови потужнішого кам'яного комплексу, будівництво якого розпочалося у 1750 р. навколо першого комплексу, заснованого у 1624—1630 рр., ремонтowanego наприкінці XVII — у першій половині XVIII ст.

Наприкінці 2023 р. зусиллями Департаменту архітектури та містобудування Вінницької міської ради над об'єктом дослідження було влаштоване накриття з металопрофілю з водовідведенням та вентиляцією, здійснене терміном на п'ять років. Це зроблено з метою музеєфікації найбільш ранніх кам'яних фундаментів споруд Вінниці. Наразі місто розглядає можливість передачі досліджених об'єктів на баланс однієї з музейних установ, затвердження програми музеєфікації та організацію доступу для відвідувачів. Розглядається також варіант розкриття об'єкту широкою площею (на сьогодні, орієнтовно розкопана ¼ частина споруди). Ймовірно, вона має продовження в північному та західному напрямках. Вважаємо, що відкритий фрагмент є частиною південної стіни монастиря.

ПОДЯКИ

Археологічна експедиція Вінницького обласного краєзнавчого музею висловлює щирі вдячність колегам, які взяли участь у роботі та завдяки яким, завершення багаторічних досліджень на ділянці стало можливим.



Офіційний ресурс установи

Археологічні дослідження у 2023 р. на території пам'ятки архітектури та містобудування національного значення «Домініканський монастир» по вулиці Соборній 23 / Мури 1 (Спасо-Преображенський кафедральний собор) здійснені на замовлення Департаменту архітектури

та містобудування Вінницької міської ради (Договір 33 від 26 травня 2023 р.).



Офіційний ресурс установи

Археологічні дослідження проведені за інформаційної підтримки КЗ «Музей Вінниця», за що висловлюємо щирю подяку директору Олександру Федоришену, а також старшому науковому співробітнику Вікторії Колесник, чий глибокі знання архівних джерел періоду XVII—XIX ст. стали складовою частиною нових наукових результатів, отриманих під час досліджень у 2023 р.



Офіційний ресурс установи

Робота Археологічної експедиції ВОКМ у 2023 р. здійснена за технічної підтримки Архітектурно-археологічної експедиції ІА НАН України.



Офіційний ресурс експедиції

У роботі Археологічної експедиції ВОКМ взяли участь на волонтерських засадах: заступник директора з виставкової роботи КЗ «Музей Вінниця» Євгеній Сафар'янс, студентка магістерської програми НаУКМА Анастасія Дегтярьова, студент історичного факультету КНУ імені Т. Шевченка Дмитро Гайдайчук, школярі м. Вінниця Остап Сафронов та Воло-

димир Гуцол, інші зацікавлені жителі міста. На час роботи експедиції пройшли археологічну практику студенти історичних спеціальностей Вінницького державного педагогічного університету імені Михайла Коцюбинського та Донецького Національного університету імені Василя Стуса. Керівники практики: к. і. н., доцент Анатолій Войнаровський, к. і. н. Віктор Косаківський, д. і. н. Роман Литвиненко, к. і. н. Євгенія Кузнецова.

ЛІТЕРАТУРА

- Бируля, О. 1930. *Архітектурна історія Вінниці*. Вінниця: Державна друкарня імені Леніна.
- Боряк, Г. та ін. (ред.). 2002. *Руська (Волинська) метрика: регести документів Коронної канцелярії для українських земель (Волинське, Київське, Брацлавське, Чернігівське воеводства) 1569—1673*. Київ.
- Виногородська, Л. 2016. Археологічні дослідження на території колишнього домініканського монастиря у м. Вінниці в 2013—2015 рр. В: Колесник, В. (ред.). *Міста і містечка Поділля від доби Середньовіччя до початку ХХ ст. Матеріали наукової конференції, 24—25 вересня 2015 р.* Вінниця: Нілан, с. 6-19.
- Виногородська, Л. І., Герасимчук, Л. В., Калашник, Є. С. 2013. *Науковий звіт про археологічні дослідження у м. Вінниця Вінницької області у 2013 р.* НА ІА НАН України, ф. 64, 2013/б. н.
- Виногородська, Л. І., Калашник, Є. С. 2014. *Науковий звіт про археологічні дослідження у м. Вінниця Вінницької області у 2014 р.* НА ІА НАН України, ф. 64, 2014/б. н.
- Виногородська, Л. І., Калашник, Є. С. 2015а. *Науковий звіт про археологічні дослідження у м. Вінниця Вінницької області у 2015 р.* НА ІА НАН України, ф. 64, 2015/б. н.
- Виногородська, Л. І., Калашник, Є. С. 2015б. *Керамічний посуд пізньосередньовічної Вінниці (за матеріалами археологічних досліджень у 2013 р.)*. *Археологія*, 4, с. 91-108.
- Гуцько, М. М. (ред.). 2007. *Вінниця: історичний нарис*. Вінниця: Книга-Вега.
- Дело... 1842—1845. *Дело об установлении прав пользования землей Винницким Преображенским собором. 30 марта 1842 — 20 июня 1845 гг.* Державний архів Вінницької області (далі — ДАВіО), ф. 470, оп. 1, спр. 380.
- Єсюнін, С. 2016. *Єпархіальні архітектори ХІХ — на початку ХХ ст. (на прикладі Подільської єпархії)*. В: Капраль, М., Киричук, О., Орлевич, І. (ред.). *Історія релігій в Україні: науковий збірник світлій пам'яті професора Ярослава Дашкевича (1926—2010)*. 3: Сакральні пам'ятки. Львів: Логос, с. 392-399.
- Клірові... 1857. *Клірові відомості по церквах Вінницького повіту за 1857 р.* ДАВіО, ф. 473, оп. 1, спр. 131.
- Книга... 1815. *Книга записи нотаріальних актів (завещання, контракти, векселя и т. д.). 2 января — 31 декабря 1815 г.* ДАВіО, ф. 480, оп. 1, спр. 42.
- Книга... 1824. *Книга записи ежедневных рапортов директора о школьном порядке и наказаніях учеников 1824 г.* ДАВіО, ф. 844, оп. 1, спр. 85.
- Колесник, В. 2011. *Польська і російська гімназії в поезійських Мурах у першій половині ХІХ ст.* В: Висоцька, К. (ред.). *Вінницькі Мури. Погляд крізь*

віки. Матеріали міжнародної наукової конференції «Єзуїтський комплекс у Вінниці крізь призму століть». Вінниця, Україна, 9—10 вересня 2010 р. Вінниця: Розвиток, с. 173-200.

Крикун, М. 2008. Брацлавське воеводство у XVI—XVIII століттях: статті і матеріали. Львів: Український католицький університет.

Легун, Ю. (упоряд.). 2017. Топографічний опис Подільської губернії 1799 р.: Вінницький, Ямпільський, Брацлавський повіти. Вінниця: Нілан.

Летопись... б. д. Летопись по Винницкому собору. Кам'янець-Подільський історичний музей, 333.

Люстрація... б. д. Люстрація Вінницького замку 1628—1634 рр. (переклад В. Франчука). Копія із зібрань Музею Вінниці.

Мицик, Ю. 2010. Малознана люстрація українських земель 1628—1634 рр. Київська старовина, 1, с. 121-124.

О расследовании... 1861—1863. О расследовании причин возникновения пожара церковных построек и крыши собора г. Винницы. 20 апреля 1861 — 22 апреля 1863 гг. Державний архів Хмельницької області (далі — ДАХМО), ф. 315, оп. 1, спр. 3232.

О ремонте... 1856—1867. О ремонте Винницкого собора. 30 июня 1856 — 3 февраля 1867 гг. ДАХМО, ф. 315, оп. 1, спр. 2908.

Описание... 1823—1824. Описание костёлов Подольской римо-католической духовной консистории. ДАХМО, ф. 685, оп. 4, спр. 21.

Отамановський, В. Д. 1993. Вінниця в XIV—XVII століттях: історичне дослідження. Вінниця: Континент-Прим.

Памятник... 1983. Памятник архитектуры XVIII в. Костёл и келии доминиканского монастыря в г. Винница (охр. 55/1, 2): проект реставрации и приспособления под зал органной и камерной музыки. II: Историческая справка (машинопись). Киев. Вінницький обласний краєзнавчий музей, спр. 7520.

Петренко, О. 2011. Вінницькі Мури на рубежі XVIII—XIX ст. В: Висоцька, К. (ред.). Вінницькі Мури. Погляд крізь віки. Матеріали міжнародної наукової конференції «Єзуїтський комплекс у Вінниці крізь призму століть». Вінниця, Україна, 9—10 вересня 2010 р. Вінниця: Розвиток, с. 133-172.

План... 1808—1812. План та опис будівель Вінницької школи (Мурів) та ін. документи (випис люстрації, перелік ремонтних робіт тощо) за 1781, 1808—1812 рр. ДАВіО, ф. 844, оп. 1, спр. 178.

Полное... 1933. Полное собрание законов Российской Империи повелением государя императора Николая Павловича составленное. Собрание второе. VII: 1832 (от 5053—5876). Санкт-Петербург: II отделение ЕИВ Канцелярии.

Распоряжения... 1802—1803. Распоряжения епископа. 24 ноября 1802 — 23 декабря 1803 гг. ДАХМО, ф. 685, оп. 4, спр. 8.

Ричков, П. 2011. Архітектурний комплекс Товариства Ісуса у Вінниці. В: Висоцька, К. (ред.). Вінницькі Мури. Погляд крізь віки. Матеріали міжнародної наукової конференції «Єзуїтський комплекс у Вінниці крізь призму століть». Вінниця, Україна, 9—10 вересня 2010 р. Вінниця: Розвиток, с. 7-24.

Сінкевич, Н. 2009. Laudare Benedicere Praedicare: Домініканський орден на Волині в кінці XVI — на початку XIX ст. Київ: Кайрос.

Шароварська, С. 2011. Вінницький краєзнавчий музей у Мурах (1929—1941 рр.). В: Висоцька, К. (ред.). Вінницькі Мури. Погляд крізь віки. Матеріали міжнародної наукової конференції «Єзуїтський

комплекс у Вінниці крізь призму століть». Вінниця, Україна, 9—10 вересня 2010 р. Вінниця: Розвиток, с. 349-374.

Яковенко, Н. 2008. Українська шляхта з кінця XIV — до середини XVII століття. Волинь і Центральної України. Київ: Критика.

Acta... 1786. Acta Provinciae S. Hyacinthi In Russia Sacri Ordinis FF Praedicatorum Sub Initio Regiminis Eximii A. R. P. Sacrae Theologiae Praesentati Fratris Laurentii Katuski Missionarii Apostolici Per Capitulum Cameneci Podoliae Anno 1786-to Die 8-va Septembris Celebratum In Priorem Provinciale Electi Inchoata. PAN Biblioteka Kórnicka. Ms. F1. BK 96.

Archiwum... 1900. Archiwum Romanum Societatis Iesu (Centralne archiwum jezuitów w Rzymie). 1900. Pol. 10, k. 225 (cat. III).

Boniecki, A. 1900. Herbarz Polski. Wiadomości historyczno-genealogiczne o rodach szlacheckich. III: Chmielewscy — Czetowscy. Warszawa: Gebethner i Wolff.

Dijariusz... б. д. Dijariusz OO. Kapucynów winnickich od początku założenia klasztoru prowadzony. Biblioteka Uniwersytetu Jagiellońskiego, Oddział Rękopisów, sygn. 5910, fol. 1.

Grzebień, L. 2011. Szkoły jezuickie w Winnicy. В: Висоцька, К. (ред.). Вінницькі Мури. Погляд крізь віки. Матеріали міжнародної наукової конференції «Єзуїтський комплекс у Вінниці крізь призму століть». Вінниця, Україна, 9—10 вересня 2010 р. Вінниця: Розвиток, с. 25-48.

Heleniusz, E. 1882. Pamiątki polskie z różnych czasów. II. Kraków: Wł. L. Anczyca i Sp.

Heleniusz, E. 1894. Wspomnienia polskich czasów dawnych i późniejszych. I. Lwów: Księgarnia Gubrynowicza i Schmidta.

Jankiewicz, P. R. 2014. XVIII-wieczne klasztory kapucyńskie na Ukrainie. Kraków: Promo.

Litwin, H. 2000. Napływ szlachty polskiej na Ukrainę 1569—1648. Warszawa: Sempe.

Okolski, S. 1646. Russia Florida Rosis Et Liliis. Leopoli: Typis Coll. Societas Iesus.

Paszenda, J. 2011. Wiadomości o budowlach jezuitkich w Winnicy na podstawie archiwaliów rzymskich. В: Висоцька, К. (ред.). Вінницькі Мури. Погляд крізь віки. Матеріали міжнародної наукової конференції «Єзуїтський комплекс у Вінниці крізь призму століть». Вінниця, Україна, 9—10 вересня 2010 р. Вінниця: Розвиток, с. 61-68.

Szczepaniak, J. 2021. Diecezja kamieniecka w świetle schematyzmu na 1831 rok (3). Duchowieństwo. Textus et Studia, 1 (25), s. 41-138.

Volumina Legum... 1860. Volumina Legum. Przedruk Zbioru praw staraniem XX. Pijarów w Warszawie, od roku 1732 do roku 1782, wydane. IV. Petersburg: Jozafat Ohryzki.

Wołyniak (Girzycki, J. M.). 1928. Zniesione kościoły i klasztory rzymsko-katolickie przez rząd rosyjski w wieku XIX-tym w diecezji łuckiej, żytomierskiej i kamienieckiej (gub. Wołyńskiej, Kijowskiej i Podolskiej). Nowa Polonia Sacra, I, s. 1-312.

REFERENCES

Byrulia, O. 1930. Arkhitekturna istoriia Vinnytsi. Vinnytsia: Derzhavna drukarnia imeni Lenina.

Boriak, H. ta in. (red.). 2002. Ruska (Volynska) metryka: rehesty dokumentiv Koronnoi kantseliarii dlia ukrainskykh zemel (Volynske, Kyivske, Bratslavske, Chernihivske voievodstva) 1569—1673. Kyiv.

Vynohrodska, L. 2016. Arkheolohichni doslidzhennia na terytorii kolyshnoho dominikanskoho monastyria u m. Vin-

- nytsi v 2013—2015 rr. In: Kolesnyk, V. (red.). *Mista i mistechka Podillia vid doby Serednovichchia do pochatku XX st. Materialy naukovoï konferentsii, 24—25 veresnia 2015 r.* Vinnytsia: Nilan, s. 6-19.
- Vynohrodska, L. I., Herasymchuk, L. V., Kalashnyk, Ye. S. 2013. *Naukovyi zvit pro arkhеолоhichni doslidzhennia u m. Vinnytsia Vinnytskoi oblasti u 2013 r.* NA IA NAN Ukrainy, f. 64, 2013/b. n.
- Vynohrodska, L. I., Kalashnyk, Ye. S. 2014. *Naukovyi zvit pro arkhеолоhichni doslidzhennia u m. Vinnytsia Vinnytskoi oblasti u 2014 r.* NA IA NAN Ukrainy, f. 64, 2014/b. n.
- Vynohrodska, L. I., Kalashnyk, Ye. S. 2015a. *Naukovyi zvit pro arkhеолоhichni doslidzhennia u m. Vinnytsia Vinnytskoi oblasti u 2015 r.* NA IA NAN Ukrainy, f. 64, 2015/b. n.
- Vynohrodska, L. I., Kalashnyk, Ye. S. 2015b. Keramichnyi posud piznoserednovichnoi Vinnytsi (za materialamy arkhеолоhichnykh doslidzhen u 2013 r.). *Arkheolohiia*, 4, s. 91-108.
- Hunko, M. M. (red.). 2007. *Vinnytsia: istorychnyi narys.* Vinnytsia: Knyha-Veha.
- Delo... 1842—1845. *Delo ob ustanovenii prav polzovaniia zemlei Vinnitskim Preobrazhenskim soborom. 30 marta 1842 — 20 iunია 1845 gg.* Derzhavnyi arkhiv Vinnytskoi oblasti (dali — DAViO), f. 470, op. 1, spr. 380.
- Yesiunin, S. 2016. Yeparkhialni arkhitektory XIX — na pochatku XX st. (na prykladi Podilskoi yeparkhii). In: Kapral, M., Kyrychuk, O., Orlevykh, I. (red.). *Istoriia relihii v Ukraini: naukovyi zbirnyk svitlii pam'iaty profesora Yaroslava Dashkevycha (1926—2010).* 3: Sakralni pam'iatky. Lviv: Lohos, s. 392-399.
- Klirovi... 1857. *Klirovi vidomosti po tserkvakh Vinnytskoho povitu za 1857 r.* DAViO, f. 473, op. 1, spr. 131.
- Kniga... 1815. *Kniga zapisi notarialnykh aktov (zaveshchaniia, kontrakty, vekselia i t. d.). 2 ianvaria — 31 dekabria 1815 g.* DAViO, f. 480, op. 1, spr. 42.
- Kniga... 1824. *Kniga zapisi ezhednevnykh raportov direktora o shkholnom poriadke i nakazaniakh uchenikov 1824 g.* DAViO, f. 844, op. 1, spr. 85.
- Kolesnyk, V. 2011. Polska i rosiiska himnazii v poiezuitskykh Murakh u pershii polovyni XIX st. In: Vysotska, K. (red.). *Vinnytski Mury. Pohliad kriz viky. Materialy mizhnarodnoi naukovoï konferentsii «Iezuitskyi kompleks u Vinnytsi kriz pryizmu stolit».* Vinnytsia, Ukraina, 9—10 veresnia 2010 r. Vinnytsia: Rozvytok, s. 173-200.
- Krykun, M. 2008. *Bratslavske voievodstvo u XVI—XVIII stolittiakh: statyi i materialy.* Lviv: Ukrainyskyi katolytskyi universytet.
- Lehun, Yu. (uporiad.). 2017. *Topohrafichnyi opys Podilskoi hubernii 1799 r.: Vinnytskyi, Yampilskyi, Bratslavskyi povity.* Vinnytsia: Nilan.
- Letopis... b. d. *Letopis po Vinnitskomu soboru.* Kam'ianets-Podilskiy istorychnyi muzei, 333.
- Liustratsiia... b. d. *Liustratsiia Vinnytskoho zamku 1628—1634 rr.* (pereklad V. Franchuka). Kopia iz zibrana Muzeiu Vinnytsi.
- Mytsyk, Yu. 2010. Maloznana liustratsiia ukrainskykh zemel 1628—1634 rr. *Kyivska starovyna*, 1, s. 121-124.
- O rassledovanii... 1861—1863. *O rassledovanii prichin vznikhnuvniia pozhara tserkovnykh postroek i kryshi sobora g. Vinnytsy. 20 aprelia 1861 — 22 aprelia 1863 gg.* Derzhavnyi arkhiv Khmelnytskoi oblasti (dali — DAKHmO), f. 315, op. 1, spr. 3232.
- O remonte... 1856—1867. *O remonte Vinnitskogo sobora. 30 iunია 1856 — 3 fevralia 1867 gg.* DAKHmO, f. 315, op. 1, spr. 2908.
- Opisanie... 1823—1824. *Opisanie kostelov Podolskoi rimokatolicheskoi dukhovnoi konsistorii.* DAKHmO, f. 685, op. 4, spr. 21.
- Otamanovskiy, V. D. 1993. *Vinnytsia v XIV—XVII stolittiakh: istorychne doslidzhennia.* Vinnytsia: Kontynent-Prym.
- Pamiatnik... 1983. *Pamiatnik arkhitektury XVIII v. Kostel i kelii dominikanskogo monastyrja v g. Vinnitsa (okhr. 55/1, 2): proekt restavratsii i prisposobleniia pod zal organnoi i kamernoï muzyki.* II: Istoricheskaia spravka (mashinopis). Kiev: Vinnytskyi oblasnyi kraieznavchyi muzei, spr. 7520.
- Petrenko, O. 2011. *Vinnytski Mury na rubezhi XVIII—XIX st.* In: Vysotska, K. (red.). *Vinnytski Mury. Pohliad kriz viky. Materialy mizhnarodnoi naukovoï konferentsii «Iezuitskyi kompleks u Vinnytsi kriz pryizmu stolit».* Vinnytsia, Ukraina, 9—10 veresnia 2010 r. Vinnytsia: Rozvytok, s. 133-172.
- Plan... 1808—1812. *Plan ta opys budivel Vinnytskoi shkoly (Muriv) ta in. dokumenty (vypys liustratsii, perelik remontnykh robit toshcho) za 1781, 1808—1812 rr.* DAViO, f. 844, op. 1, spr. 178.
- Polnoe... 1933. *Polnoe sobranie zakonov Rossiiskoi Imperii poveleniem gosudaria imperatora Nikolaia Pavlovicha sostavlennoe. Sobranie vtoroe. VII: 1832 (ot 5053—5876).* Sankt-Peterburg: II otdelenie EIV Kantseliarii.
- Rasporiazheniia... 1802—1803. *Rasporiazheniia episkopa. 24 noiabria 1802 — 23 dekabria 1803 gg.* DAKHmO, f. 685, op. 4, spr. 8.
- Rychkov, P. 2011. Arkhitekturnyi kompleks Tovarystva Isusa u Vinnytsi. In: Vysotska, K. (red.). *Vinnytski Mury. Pohliad kriz viky. Materialy mizhnarodnoi naukovoï konferentsii «Iezuitskyi kompleks u Vinnytsi kriz pryizmu stolit».* Vinnytsia, Ukraina, 9—10 veresnia 2010 r. Vinnytsia: Rozvytok, s. 7-24.
- Sinkevych, N. 2009. *Laudare Benedicere Praedicare: Dominikanskyi orden na Volyni v kintsii XVI — na pochatku XIX st.* Kyiv: Kairos.
- Sharovarska, S. 2011. *Vinnytskyi kraieznavchyi muzei u Murakh (1929—1941 rr.).* In: Vysotska, K. (red.). *Vinnytski Mury. Pohliad kriz viky. Materialy mizhnarodnoi naukovoï konferentsii «Iezuitskyi kompleks u Vinnytsi kriz pryizmu stolit».* Vinnytsia, Ukraina, 9—10 veresnia 2010 r. Vinnytsia: Rozvytok, s. 7-24.
- Yakovenko, N. 2008. *Ukrainska shliakhta z kintsia XIV — do seredyni XVII stolittia. Volyn i Tsentralna Ukraina.* Kyiv: Krytyka.
- Acta... 1786. *Acta Provinciae S. Hyacinthi In Russia Sacri Ordinis FF Praedicatorum Sub Initio Regiminis Eximii A. R. P. Sacrae Theologiae Praesentati Fratris Laurentii Katulski Missionarii Apostolici Per Capitulum Cameneci Podoliae Anno 1786-to Die 8-va Septembris Celebratum In Priorem Provinciale Electi Inchoata.* PAN Biblioteka Kórnicka. Ms. F1. BK 96.
- Archiwum... 1900. *Archiwum Romanum Societatis Iesu (Centralne archiwum jezuitów w Rzymie).* 1900. Pol. 10, k. 225 (cat. III).
- Boniecki, A. 1900. *Herbarz Polski. Wiadomości historyczno-genealogiczne o rodach szlacheckich.* III: Chmielewscy — Czetowscy. Warszawa: Gebethner i Wolff.
- Dijariusz... b. d. *Dijariusz OO. Kapucynów winnickich od początku założenia klasztoru prowadzony.* Biblioteka Uniwersytetu Jagiellońskiego, Oddział Rękopisów, sygn. 5910, fol. 1.
- Grzebień, L. 2011. *Szkoły jezuickie w Winnicy.* In: Vysotska, K. (red.). *Vinnytski Mury. Pohliad kriz viky. Materialy mizhnarodnoi naukovoï konferentsii «Iezuitskyi kompleks u Vinnytsi kriz pryizmu stolit».* Vinnytsia, Ukraina, 9—10 veresnia 2010 r. Vinnytsia: Rozvytok, s. 25-48.
- Heleniusz, E. 1882. *Pamiętki polskie z różnych czasów.* II. Kraków: Wł. L. Anczyca i Sp.
- Heleniusz, E. 1894. *Wspomnienia polskich czasów dawnych i późniejszych.* I. Lwów: Księgarnia Gubrynowicza i Schmidta.
- Jankiewicz, P. R. 2014. *XVIII-wieczne klasztory kapucyńskie na Ukrainie.* Kraków: Promo.
- Litwin, H. 2000. *Napływ szlachty polskiej na Ukrainę 1569—1648.* Warszawa: Sempie.
- Okolski, S. 1646. *Russia Florida Rosis Et Liliis.* Leopoli: Typis Coll. Societas Iesus.
- Paszenda, J. 2011. *Wiadomości o budowlach jezuickich w Winnicy na podstawie archiwaliów rzymskich.* In: Vysotska, K. (red.). *Vinnytski Mury. Pohliad kriz viky. Materialy mizhnarodnoi naukovoï konferentsii «Iezuitskyi kompleks u Vinnytsi kriz pryizmu stolit».* Vinnytsia, Ukraina, 9—10 veresnia 2010 r. Vinnytsia: Rozvytok, s. 61-68.
- Szczepaniak, J. 2021. Diecezja kamieniecka w świetle schematyzmu na 1831 rok (3). *Duchowieństwo. Textus et Studia*, 1 (25), s. 41-138.
- Volumina Legum... 1860. *Volumina Legum. Przedruk Zbioru praw staraniem XX. Pijarów w Warszawie, od roku 1732 do roku 1782, wydanego.* IV. Petersburg: Jozafat Ohryzki.
- Wołyniak (Girzycki, J. M.). 1928. *Zniesione kościóły i klasztory rzymsko-katolickie przez rząd rosyjski w wieku XIX-tym w diecezji łuckiej, żytomierskiej i kamienieckiej (gub. Wołyńskiej, Kijowskiej i Podolskiej).* *Nova Polonia Sacra*, I, s. 1-312.

*O. Manihda, Y. Korolenko, M. Byelinsky,
A. Kolesnykova, V. Kolesnyk*

ARCHAEOLOGICAL RESEARCH IN 2023 ON THE TERRITORY OF THE DOMINICAN MONASTERY IN VINNYTSIA

Archaeological researches of 2023 on the territory of the site of architecture and urban planning «Dominican Monastery» in Vinnytsia was carried out by the Archaeological Expedition of the Vinnytsia Regional Museum of Local Lore as part of the «Program of Archaeological Research on the Territory of Sites which are part of the Vinnytsia City Territorial Community for 2022—2024» approved by the Vinnytsia City Council.

The main task for 2023 was to open a preserved excavation area (excavation area 1) and to complete it. This excavation area was established and explored in 2013—2018 by the Archaeological Expedition of the Institute of Archaeology of the National Academy of Sciences of Ukraine, headed by Dr. Larysa Vynogradska.

In the Excavation area 1 several objects in 2023 were discovered: building 1 — the remains of the foundations of a cult (?) building from the late 17th — the first half of the 18th century and constructive ditches of the building (the name and number according to the numbering of Dr. L. Vynogradskaya); building 2 — the remains of the foundations of the building, constructed in the late 19th — the first half of the 20th century; building 3 is a deepened structure, explored in 2013—2014 (the name and number according to the numbering made by Dr. L. Vynogradska); building 4 — a brick crypt (?) of the late 17th — early 18th centuries; object 1 — deepened with a step (partially explored) — late 16th — 17th centuries; object 2 is a burial contained the remains of five persons (burials 3—7), burials 5 and 6 are dated ca. late 17th — early 18th century; pits 1, 3 — objects of the 20th century (pit 2 is the object explored in 2013—2014); burial 1 — an animal skeleton in anatomical order which was discovered in the 17th—19th century layer (sector B6—B7 in the excavation area); burial 2 — a human burial approximately dated to the 18th century.

Photofixation, processing and drawing of the material have been done, orthophoto plans and 3D modeling of objects in excavation area 1 were made based on the results of the archaeological expedition of the Vinnytsia Regional Museum of Local Lore in 2023.

In addition to archaeological research, all known written sources of the 17th century about the territory of the Dominican monastery, its founders and clergy

were widely involved. These sources were processed by researcher of Vinnytsia Museum Victoria Kolesnyk.

Due to her sophisticated research in 2023 it was possible to attribute the architectural remains in excavation area-1 as the stone foundations of the Dominican monastery during its first phase of its existence. Probably, the discovered remains are traces of the renovation of the monastery building from the late 17th — the first half of the 18th century and existed until the time of the second phase of construction, which began in the second half of the 18th century.

The result of the second phase of construction is the raising of a complex of buildings which are in use for now and as a complex with a status of National Importance, named the «Dominican Monastery».

Keywords: Vinnytsia, Dominican monastery, architecture, remains of stone foundations, Modern time.

Одержано 23.08.2024

БЕЛІНСЬКИЙ Марк, Вінницький обласний краєзнавчий музей, Вінниця, Україна.

BIELINSKYI Mark, Vinnytsia Regional Museum for Local History, Vinnytsia, Ukraine.

ORCID: 0009-0002-9803-3603,

e-mail: bielinskyimw@gmail.com.

КОЛЕСНИК Вікторія, Комунальний заклад «Музей Вінниця» Вінницької міської ради, Вінниця, Україна.

KOLESNYK Viktoriya, Municipal Institution Vinnytsia Museum of the Vinnytsia City Council, Vinnytsia, Ukraine.

e-mail: victoria_kolesnik@i.ua.

КОЛЕСНИКОВА Анастасія, Вінницький обласний краєзнавчий музей, Вінниця, Україна.

KOLESNYKOVA Anastasiya, Vinnytsia Regional Museum for Local History, Vinnytsia, Ukraine.

ORCID: 0009-0001-9689-1877,

e-mail: anastasiia.a.kolesnykova@gmail.com.

КОРОЛЕНКО Яна, магістр археології, Вінницький обласний краєзнавчий музей, Вінниця, Україна.

KOROLENKO Yana, Master in Archaeology, Vinnytsia Regional Museum for Local History, Vinnytsia, Ukraine.

ORCID: 0009-0009-7357-1799,

e-mail: yana.magura.korolenko@gmail.com.

МАНІГДА Ольга, кандидат історичних наук, Вінницький обласний краєзнавчий музей, Інститут археології НАН України, Київ, Вінниця, Україна.

MANIHDA Olha, Ph. D., Vinnytsia Regional Museum for Local History, Institute of Archaeology of NAS of Ukraine, Kyiv, Vinnytsia, Ukraine.

ORCID: 0000-0001-9819-8059,

e-mail: manigda_olga@iananu.org.ua.