

О. Моця, В. Скороход, В. Жигола, Ю. Ситий

## ХРИСТИЯНСЬКІ ПОХОВАННЯ НА ТЕРИТОРІЇ ЧЕРНІГІВСЬКОГО «ТРЕТЯКА»

*Подано результати досліджень чернігівського Третьяка у 1995—2021 рр.; визначено елементи забудови другої половини XVII — першої половини XVIII ст.; проаналізовано планувальну структуру та поховання цвинтаря Покровської церкви другої половини XVII — середини XIX ст.*

**Ключові слова:** Чернігів, Третьяк, Модерна доба, XVII—XIX ст., житлова забудова, виробнича забудова, ґрунтові поховання, речовий матеріал.

Територія стародавнього Чернігова мала складну топографічну структуру, яка відображена на плані міста 1706 р., куди входили основні складові частини: Городище-«Дитинець» або Перший замок черкаський; східна частина укріплень «Окольного Граду» або Другий замок черкаський; західна частина укріплень «Окольного Граду» або Третій замок черкаський. Саме назва «Третій замок черкаський», напевно, дала назву укріпленням у західній частині Окольного міста — у сучасній науковій літературі вони мають назву «Третьяк» (Ситий 2013, с. 9). На території Третьяка в різні часові періоди було розміщено житлову, господарську та виробничу забудову, садибні ділянки, а також розташовувалася Покровська церква. На думку О. Є. Черненко (2004, с. 41), Покровська церква XVIII ст. могла розміщуватися на «церковному місці», освяченому ще за давньоруської доби. Згідно із зображенням плану 1706 р., Перший і Другий замки мали щільну забудову, а на території Третьяка позначено споруди вздовж двох вулиць, розташованих на південь від Покровської церкви. На сьогодні від Покровської церкви не залишилося ані вцілілої будівлі, ані зовнішніх решток її цвинтаря. Археологічні дослідження цієї частини Третьяка дозволяють робити висновки про його планування та

© О. МОЦЯ, В. СКОРОХОД, В. ЖИГОЛА, Ю. СИТИЙ, 2024

перебудови протягом XVII—XIX ст., час функціонування цвинтаря та влаштування поховань.

Вперше цвинтар Покровської церкви археологічно дослідили П. М. Гребень та С. Л. Лаєвський у 1995 р. Результати робіт було оприлюднено у вигляді тез, в яких визначено датування цвинтаря та вказано на зміни його кордонів (Гребень, Лаєвський 2000, с. 36—39). У 1998 р. проводилися розкопки на невеликій площі прибудов довкола будівлі колишнього гуртожитку (вул. Святомиколаївська, 12) та комунікацій до нього. У 2001—2002 рр. О. Є. Черненко на вул. Кирпоноса, 7 (суч. вул. Княжа) дослідила ще близько 20 поховань (Черненко 2002). Поруч, на перехресті вул. Святомиколаївської і Княжої автори статті упродовж 2020—2021 рр. проводили охоронні археологічні роботи на місці будівництва багатопверхового будинку, де також дослідили поховання цвинтаря Покровської церкви та об'єкти раніших часових періодів (рис. 1: 1). Нові дослідження на площі понад 2000 м<sup>2</sup> виявили культурний шар, низку споруд і ям X—XIII та XVII—XIX ст., а також поховання XVII—XIX ст. цвинтаря Покровської церкви (Моця та ін. 2022).

**Забудова ділянки у XVII—XVIII ст. до появи цвинтаря.** Згідно з датуванням археологічного матеріалу можемо констатувати, що забудова на розкопаній ділянці існувала у X—XIII ст. та знову виникла приблизно в середині XVII ст. У розкопі 6 2021 р. на схилі тераси р. Десна була збудована споруда 19 (рис. 2)<sup>1</sup>. Це виробнича споруда, всередині якої були виявлені залишки

1. Для зручності на рис. 2 додатково відмічено лише контури поховань і споруд, згаданих у тексті статті. Зображені на загальному плані по матеріку об'єкти, що датуються до XVII ст., будуть розглянуті в окремих друківаних працях.



**Рис. 1.** Місце досліджень 2021 р.: 1 — мапа Чернігова; 2 — план Чернігова 1787 р. та розміщення споруди 10 (рів); 3 — нанесення Покровської церкви та меж її території з планів 1787 р. (біла лінія) та 1757 р. (пунктирна лінія) на сучасний план міста

**Fig. 1.** Location of research in 2021: 1 — the map of Chernihiv; 2 — plan of Chernihiv in 1787 and location of building 10 (ditch); 3 — the Church of the Pokrova and the boundaries of its territory from the plans of 1787 (white line) and 1757 (dashed line) on the modern city plan





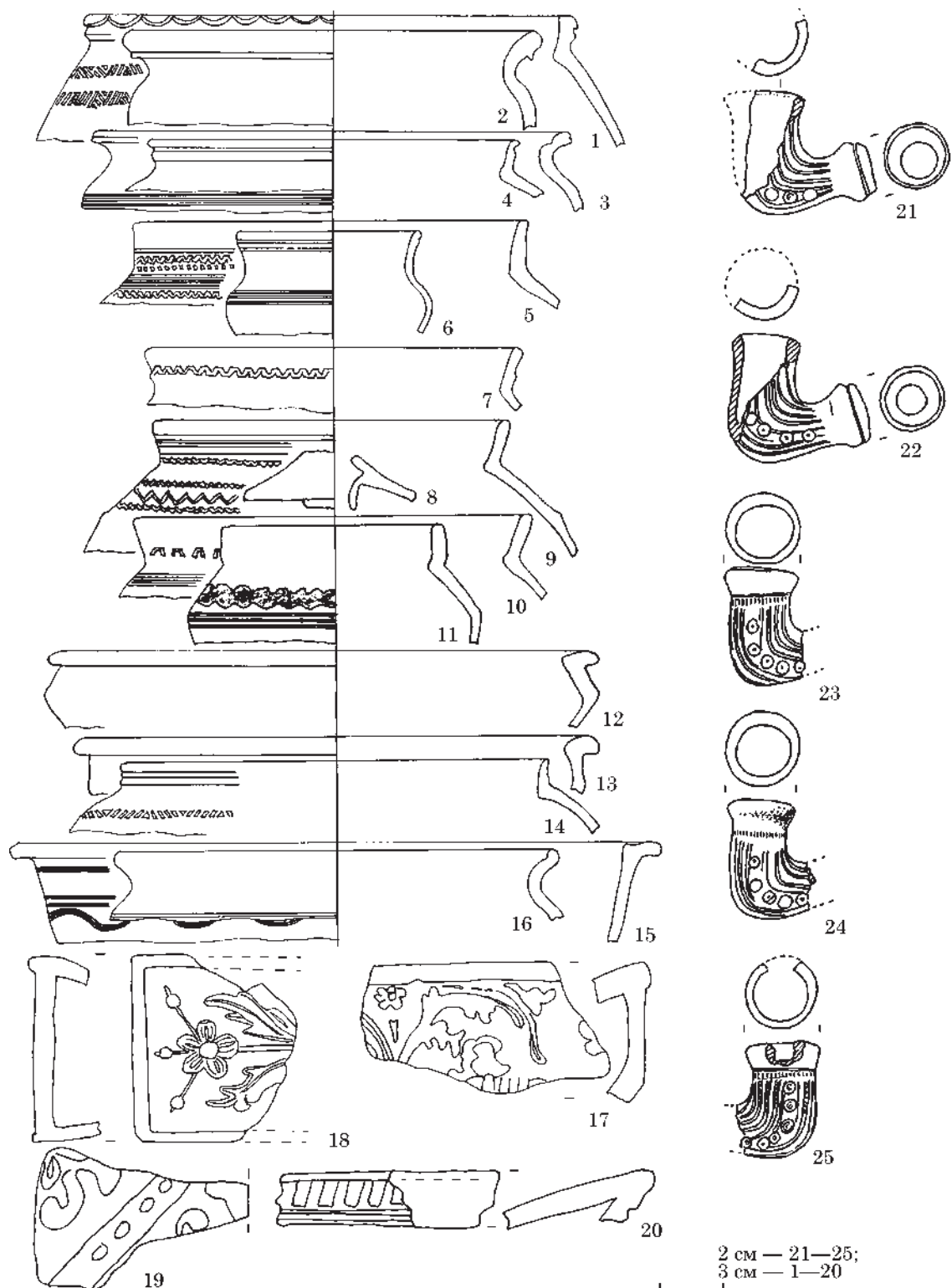
**Рис. 2.** План по матеріку досліджень 2021 р.  
**Fig. 2.** Plan of the excavations in 2021

ковальського горну. Виробництво було пов'язане з вогнем, а відтак — потребувало певної відстані для забезпечення інших споруд від пожежі. Саме тому й була вибрана ця ділянка Третяка. Датування матеріалів зі споруди може вказувати на використання горну в другій половині XVII ст. (рис. 3: 1—4). У розкопі 15 виявлена поодинокі яма 88, яка вказує на розташування поряд (ймовірно, з південного заходу) ще якихось комплексів цього часу. Всього два досліджені об'єкти засвідчують не занадто щільну забудову, що існувала на Третяку у другій половині XVII ст.

Для датування керамічного матеріалу використано типології, розроблені на синхронних матеріалах Середнього Подніпров'я (Чміль 2010b) та Чернігівщини (Мироненко 2017).

У кінці XVII ст. вище вздовж схилу від споруди 19 викопали котлован споруди 1, пов'язаний

з іншим видом ремісничої діяльності — гончарством. У котловані знайдено уламки близько 100 бракованих керамічних люльок для паління тютюну (рис. 3: 21—25). Під час досліджень О. Є. Черненко (2002) на ділянці на північний захід від котловану споруди 1 (вул. Кирпоноса, 7), дослідила декілька гончарних горнів. Ймовірно, у другій половині XVII ст. на Третяку виникає центр гончарного виробництва. Про це свідчить дослідження горну на вул. Пролетарській, 7 (суч. вул. Князя Чорного) у 1991 р. та знахідка спеціалізованої керамічної посудини для просушування та випалу люльок, виявлена під час робіт О. В. Шекуна на вул. Комсомольській, 11-А (суч. вул. Ремісника) у 2000 р. (Ситий, Калашник 2013, с. 129—136). Можна стверджувати, що гончарний район займав значну частину Третяка на захід від цвинтаря Покровської церкви.



**Рис. 3.** Керамічний матеріал з досліджень 2021 р.: 1—4 — споруда 19; 5—7, 21—25 — споруда 1; 8—11 — споруда 2; 12—14 — споруда 10; 15—18 — споруда 16; 19, 20 — споруда 38

**Fig. 3.** Ceramic material from research in 2021: 1—4 — building 19; 5—7, 21—25 — building 1; 8—11 — building 2; 12—14 — building 10; 15—18 — building 16; 19, 20 — building 38

На думку О. М. Бондаря, у другій половині XVII ст. на гроші місцевих гончарів засновується Покровська церква (Бондар, Сердюк 2015, с. 44), проте за дагуванням археологічних комплексів гончарі поселяються на Третьяку при-

близю в середині XVII ст. Згідно з матеріалами досліджень П. М. Кулаковського (2006, с. 371) у 1640-х роках у Чернігові вже існував ковальський цех. Цех отримав право на свято Покрови ситити 20 пудів меду, а віск з нього віддавати до

церкви. Така вказівка в документах може свідчити про облаштування храму саме в цей час. Наявність дослідженої споруди 19 із залишками ковальського горну може вказувати на розташування на території Третяка в цей час споруд як гончарного, так і ковальського цеху. На думку О. М. Пошивайла (1986, с. 33—39), на території Північного Лівобережжя здебільшого гончарі приєднувалися до ковалів. Такі матеріали досліджень та свідчення з історичних документів дозволяють, на наш погляд, висловити думку про заснування Покровської церкви на Третяку на кошти як гончарів, так і ковалів.

Відсутність житлової забудови наприкінці XVII ст. та наявність більш ранніх пов'язаних з вогнем виробничих осередків (споруда з ковальським горном) сприяли формуванню саме виробничого (також пов'язаного з вогнем) осередку гончарного виробництва. З появою горнів, напевно, одночасно будуються і житла гончарів. Виробництво гончарної продукції передбачало наявність майстерень гончарів, запасів глини, певних підсобних приміщень для видержування підготовленої глини, підсушування зроблених на гончарному крузі виробів, горнів для випалу продукції і навіть смітєвих ям для утилізації бракованих виробів. Потреба обслуговувати процес виробництва та випалу керамічної продукції зумовлювала проживання гончарів поряд з місцем їх виробництва. До таких досліджених об'єктів належать ями 10, 14 та зруйнований котлован споруди 13 які, найімовірніше, належали господарю майстерні люльок (споруда 1).

До кінця XVII — початку XVIII ст. також належать господарські споруди 16, 26, 32 та пов'язані з ними ями 57, 58, 74, 84, 86, 89 (рис. 3: 15—18). До жител першої половини XVIII ст. можна віднести котлован споруди 2 — житло мало підкліт та наземну частину, розмірами більшу за розміри підкліту. До господарських об'єктів можна віднести споруди 34, 38 та ями 6, 73 (рис. 3: 19, 20). У розкопі 4 існувала споруда легкої наземної конструкції, яка могла використовуватися для просушування гончарних виробів чи їх зберігання після випалу. У східній частині розкопаної ділянки до пожежі 1750 р. продовжувала існувати споруда 16, а біля неї розміщувалися ями 44, 45, 50.

Виробничий осередок на досліджуваній ділянці Третяка проіснував до пожежі 1750 р., під час якої у місті вигоріли всі дерев'яні споруди, а муровані втратили свої дерев'яні верхи (згоріли навіть перекриття Спаського собору і будинку Полкової канцелярії). В описах 1764 р. Покровська церква, згідно зі свідченнями А. Ф. Шафонського, була збудована вдруге. Цілком можливо, що пожежа 1750 р. завдала пошкоджень попередньому храму (Шафонский 1851, с. 288).

Сліди пожежі 1750 р. зафіксовано у заповненні споруди 2 та навколо неї, що збігається з припиненням виробничої діяльності гончарів на цій території. За середину XVIII ст. не ви-

ходить датування матеріалів зі споруд 2, 16, 34, 38 (рис. 3: 8—11). В інших випадках численність матеріалів не дозволяє відмежувати шари використання об'єктів від матеріалів з шарів його поступового зарівнювання.

Цвинтар Покровської церкви, як показали дослідження 2002 та 2021 рр., у другій половині XVIII ст. розширюється на захід і південь від будівлі церкви, поховання влаштовуються на ділянках, де раніше існували згадані вище виробничі та господарські споруди.

**Планувальна структура цвинтаря.** За археологічними матеріалами можна стверджувати, що на дослідженій 2021 р. ділянці до середини XVIII ст. (імовірно, до пожежі 1750 р.) існував виробничий осередок, а поховання влаштовувалися північніше від неї — ближче до будівлі церкви. Перший план Чернігова 1706 р. містить на території Третяка схематичне зображення вулиць. Від Київських воріт фортеці у бік Єлецького монастиря йшла вулиця, яка проходила через укріплення, що розмежовували «Другий замок черкаський» від «Третього», та йшла далі по прямій до воріт монастиря. Імовірно, на цих вулицях розміщувалися описані споруди XVII—XVIII ст. Приблизно по середині Третяка вулиця розділялася на три напрямки. Вулиця обходила Покровську церкву з півдня і за церквою далі на захід забудова вже не намальована. Згідно з дослідженнями П. М. Гребеня та С. Л. Лаєвського, за картографічними матеріалами міста кінця XVIII — початку XIX ст. простежуються зміни в планувальній Третяка та подвір'я Покровського храму. Наприкінці XVIII ст. подвір'я мало форму трапеції зі сторонами 20, 26, 26, 30 сажнів. На плані 1803 р. воно має форму трапеції з меншими розмірами: 56, 51, 56, 62 м. Пізніше — з прийняттям нового планування Чернігова — форма садиби має вигляд прямокутника, витягнутого вздовж вул. Святомиколаївської зі сторонами 10 × 20 м (Гребень, Лаєвский 2000, с. 39).

У 2021 р. одразу в декількох розкопах було виявлено значну за розмірами споруду 10 — прокопаний рів, що проходив за лінією північний захід—південний схід (рис. 1: 1). Загальна досліджена довжина рову склала 55 м, у західній частині ширина вздовж верху сягає 4 м, у східній — до 9 м (вздовж низу ширина 3—7 м відповідно), материкові стінки і дно заокруглені, глибина сягає 1—1,7 м від рівня материка (або понад 2 м від сучасної денної поверхні; рис. 2). У материковому дні вздовж центру рову в деяких місцях були прокопані менші канавки зі стовпними ямками — ймовірно залишки огорожі. Більша частина дна рову вкрита алювіальним осадом сірого глею і материкової жовтої мішаної глини, тобто конструкція деякий час стояла незахищеною під відкритим небом і підпадала під дію опадів та ерозії. З розташованих вище ділянок змивався ґрунт і материк, утворювалися наноси на дні. Під час збільшення ерозії у нижній час-



тині рову ці шари змивалися, а потім знов відкла-  
далися. Крім того, у канавках та стовпових ямках  
траплялися дрібні обкатані фрагменти кераміки,  
каміння і цегли. Усі шари містили керамічний  
матеріал переважно середини — другої полови-

ни XVIII ст. (рис. 3: 12—14), а також знахідки, да-  
товані ранньомодерним часом — фрагмент кера-  
мічного свищика (тулуб коня та ноги вершника;  
рис. 4: 16), пряжка з геометричним орнаментом  
(рис. 4: 1), фрагменти люльбок.

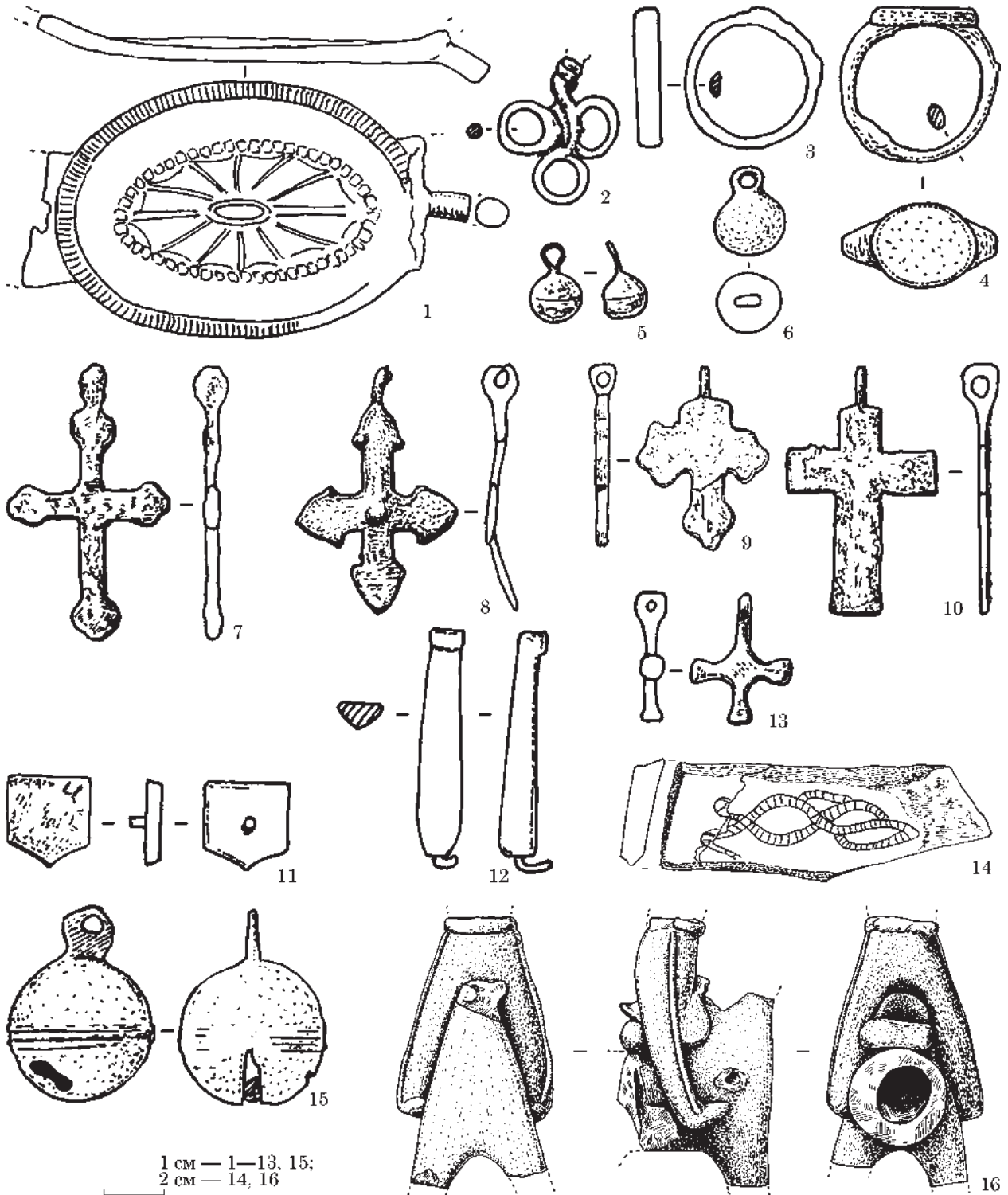


Рис. 4. Знахідки з досліджень 2021 р. 1, 16 — споруда 10; 2 — поховання 58; 3 — поховання 82; 4 — поховання 157; 5 — поховання 38; 6 — поховання 123; 7 — поховання 13; 8 — поховання 17; 9 — поховання 179; 10 — поховання 12; 11—13 — поховання 57; 14 — поховання 65; 15 — поховання 92

Fig. 4. Findings from research in 2021: 1, 16 — building 10; 2 — burial 58; 3 — burial 82; 4 — burial 157; 5 — burial 38; 6 — burial 123; 7 — burial 13; 8 — burial 17; 9 — burial 179; 10 — burial 12; 11—13 — burial 57; 14 — burial 65; 15 — burial 92

Згідно з наказом генерал-губернатора Малоросії Петра Румянцева-Задунайського від 1765 р. біля церков та окремих ділянок почали влаштовувати «регулярні» огорожені кладовища з санітарною метою (Кузьмук 2020, с. 63). Ордер наказував ховати за межами міст і сіл, а існуючі в межах населеного пункту церкви і цвинтарі окопувати ровом і ставити тин, або в ровах насадити вербу. Пізніше сам генерал-губернатор відмічав, що населення у Київській, Переяславській та Чернігівській єпархіях продовжує ховати біля церков (за народною традицією «ближче до Бога») та поруч з родичами. Ці процеси відображено у щільності поховань на дослідженій території.

На плані Чернігова 1787 р. на місці досліджень зображено ділянку Покровської церкви та її цвинтаря і житлова частина Третяка. Під час накладання розміщення споруди 10 на план 1787 р. виявилось, що вона майже співпадає із західним кордоном цвинтаря (рис. 1: 2, 3). Для перевірки також використали накладання плану 1757 р. на сучасний план міста (рис. 1: 3, пунктирна лінія). Територія цвинтаря далі на північ була набагато більшого розміру, про що свідчать попередні археологічні дослідження та плани міста. Окрім того, дослідженнями 1998 р. у районі північної частини п'ятиповерхової будівлі за адресою вул. Святомиколаївська, 12 вдалося зафіксувати північну межу церковної території. Таким чином, за археологічними даними та планами міста XVIII ст. можна визначити північно-західний, південно-західний і південно-східний кордони цвинтаря.

Отже, виявлена споруда 10 була одним із згаданих розмежувальних ровів цвинтаря та території Покровської церкви, який міг бути викопаний у 1760-х рр. Підтвердженням цього твердження, окрім форми і датування, є також відсутність поховань на південь і захід від рову та їх наявність на північ і схід від нього. Поховання 1—3, 207—211, 217 і 218 розміщені одразу на північному краї рову, перпендикулярно до нього. Ерозія рову зумовлена його розташуванням на схилі тераси призвела до часткової руйнації цих могил. Окрім того, споруда 10 перерізає і частково знищує забудову XVII — першої половини XVIII ст., як-то споруди 13, 16 і 38 та низку ям (рис. 2).

Обкопування цвинтарів та церковних земель вздовж периметру ровом є характерною рисою розмежування у Чернігові у XVIII ст. Саме в цей час була обкопана ровом територія Воскресенської церкви (1772—1775 рр.), який був досліджений на пров. Папанінців (суч. вул. О. Бакуринського) у 1988 р.; ровом був обкопаний сад Єлецького монастиря (дослідження 1991 р.) та цвинтар, розташований на захід від школи 1 (поховання та рів якого були виявлені на подвір'ї будинків на вул. Щорса, 2 (суч. вул. Мазепа) у 1959 р.; Рыбаков 1959;

Казаков, Сытый 1988; Мудрицкий, Лаевский 1991). Більш рання за наказ 1765 р. огорожа цвинтаря могла існувати на місці дослідження споруди 10 — до появи рову. Плани Чернігова XVIII ст. гарно ілюструють південно-західну межу цвинтаря у вигляді чіткої лінії, яка, напевно, і відображає паркан XVII—XVIII ст., що і завадило масовому поширенню відходів керамічного виробництва на цю ділянку території Третяка.

Ймовірно, цвинтар функціонував до середини XIX ст., адже Покровську церкву закрили у 1837 р., речі з церкви було перенесено у галерею, що з'єднувала Єкатерининську церкви з її дзвіницею. Відповідно, до Єкатерининського храму відійшла опіка за старим цвинтарем Покровської церкви. На початку XIX ст. місто було розплановане на квадрати і через стару забудову прорізали нові вулиці, які були орієнтовані згідно з новим планом забудови міста. На Третяку була розпланована вулиця (сучасна Княжа), що йшла до Олександрійської площі (сучасний міський базар). Розташування цвинтаря Покровської церкви заважало прокладенню перпендикулярної (до вул. Княжої) вулиці (сучасна вул. Святомиколаївська). Але формування і цієї вулиці відбулося згодом — у розкоп 10 зафіксовано котлован споруди 29, що датується XIX—XX ст. і який знищив декілька поховань (95, 99—101, 112; рис. 2). Після припинення використання цвинтаря, запланований напрямок вулиці був забудований наприкінці XIX чи на початку XX ст.

Існує ще одне питання, на яке археологічні дослідження не можуть дати відповіді — кому належала земля на території Третяка, де гончарі облаштували свій виробничий центр. Матеріали досліджень гончарного осередку біля стін Києво-Печерської лаври вказують на залежність гончарів від цього релігійного центру (Чміль 2010а, с. 286—301). Цілком можливо, що земля на Третяку належала Покровській церкві чи розташованому поруч Єлецькому монастирю. Якщо історики знайдуть документи, які вкажуть на приналежність цієї землі, то ми будемо мати ситуацію, що подібна до київської. На церковній землі було засновано виробництво, частина доходів від якого йшла на утримання засновника. Розташування Третяка поряд з Єлецьким монастирем (який з XI ст. практично не припиняв свого існування) може вказувати на певну тяглість цієї території саме до його володінь.

Варто звернути увагу на ще один елемент планувальної структури цвинтаря, а саме на відсутність поховань у південно-західній частині розкопу 10 та у північно-східній частині розкопу 11. Так, у кв. 7, 8, 13, 14, 19, 20 розкопу 10 повністю відсутні поховання, та частково відсутні у кв. 1, 2, 25 (рис. 2). Подібна ситуація у розкопі 11, де у кв. 6, 10, 14, 18 повністю відсутні поховання (поховання 120 і 152 виявили-

ся простими ямами; рис. 2). Загальні розміри ділянки без поховань можуть сягати до 7 м у діаметрі, але, зважаючи на перекоп від підвалу будинку в розкопі 11, могла мати більші розміри. Крім того, у розкопі 10 поховання 52, 55, 59, 61—65, 67—71, 121—123, 153 огинають цю зону напівколом (дугою). Це може вказувати на спеціальне залишення майданчика без поховань, враховуючи кількість і концентрацію їх на прилеглих довкола ділянках. Цілком імовірно, що тут розміщувалася наземна легка дерев'яна сакральна або житлова конструкція, синхронна часу функціонування цвинтаря. Виявлені округлі ями 61—64, 66—69 на цьому майданчику містять давньоруський матеріал, мають різні форми і глибину, тому не можуть належати до конструкції ймовірної наземної споруди. На плані міста 1787 р. на вказаному місці відмічено прямокутну ділянку (рис. 1: 2), яка розташована в межах церковної території. Поруч проходила дорога чи вулиця у напрямку Єлецького монастиря. Таким чином, дерев'яна споруда могла бути або конструкцією на вході до церковної території (цвинтаря), або житловим приміщенням (будинком священика?), пов'язаним із Покровською церквою.

**Християнські поховання.** У 2021 р. виявлено 220 об'єктів, які під час польових досліджень було названо похованнями (рис. 2). З них шість виявилися звичайними ямами або перекопами. З решти 214 могильних ям 71 не містили залишок кісток, але мали всі атрибути поховання — розміри, глибина і орієнтація, а у деяких випадках, — залишки тліну від домовини та цвяхи. Із 143 поховань з кістками (або їх рештками) зафіксовано 17 суто дитячих поховань та одне, яке можна визначити як жіноче поховання 45 (рис. 5: 1, 2) з намистом у районі шиї (спеціальні антропологічні аналізи поки не проводилися). Також з 214 поховань 39 (або 18 %) мали орієнтацію за лінією захід—схід із незначними відхиленнями, 171 (або 80 %) мали переважну орієнтацію південний захід—північний схід, решта 2,0 % — знахідки переміщених черепів або частин скелета.

Розміри могил визначалися розмірами домовини і наявністю більш ранніх поховань на ділянці. Могили дітей менші за розмірами та глибиною. Поховання здійснювалися на схилі, що призводило до різної глибини дна могили відносно ділянок материка на її краях. Глибина могили також могла залежати від часу здійснення поховання — взимку могили копали менш глибокі могили. Глибина могил дорослих від рівня материка становить від кількох сантиметрів (культурний шар добавляв реальної глибини) до 1,2 м. Загалом середні показники глибини могил в материк становлять 0,2—0,7 м. Верхні (пізніші) горизонти поховань менш глибокі, ніж нижні, що могло зумовлюватися наявністю більш ранніх поховань — копаючи нову могилу доходили до залишків старої

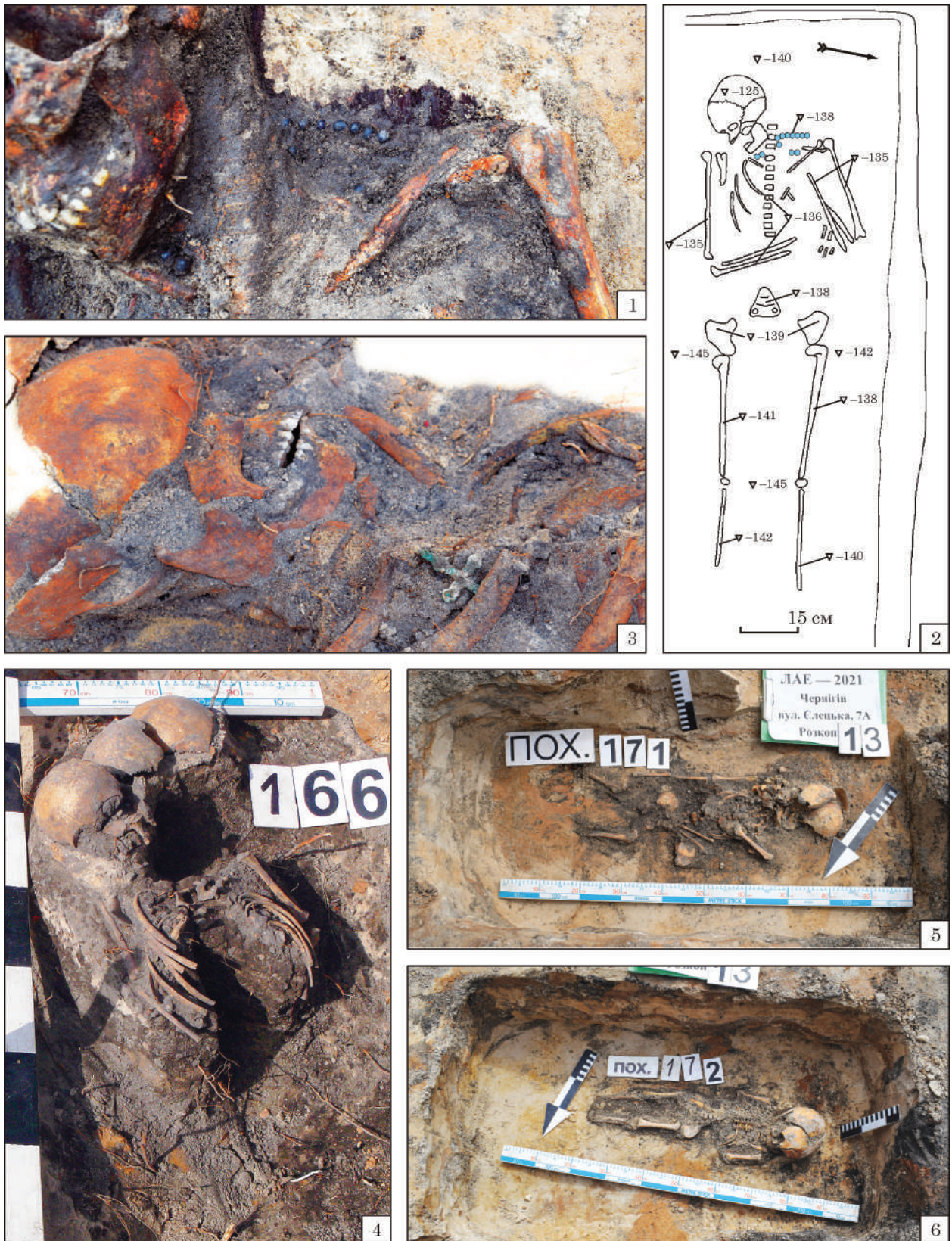
домовини і більше не заглиблювалися, або ж не звертали уваги і прокопували стару могилу, а кістки перепоховували.

На ближчій до церкви північній частині ділянки (розкопи 6—12) було виявлено найбільшу щільність поховань, на південній (розкопи 5, 13—15) — значно меншу. Це може вказувати на розширення меж цвинтаря наприкінці XVIII ст. у південному напрямку. Для порівняння слід нагадати кількість поховань досліджених з північного боку вул. Святомиколаївської. У 1995 р. на площі 175 м<sup>2</sup> було досліджено 150 поховань. Збільшення щільності поховань з півдня на північ з найвищими показниками з північного боку вул. Святомиколаївської вказує на розташування храму ближче до розкопи 1995 р. Накладання планів XVIII ст. на сучасні плани вказує на розташування храму з північного боку вулиці — в південній частині розташування п'ятиповерхової будівлі за адресою вул. Святомиколаївська, 12.

У першу чергу при утворенні цвинтаря здійснюються поховання навколо стін храму, згодом, якщо є така можливість, цвинтар збільшується в розмірах. На різних етапах існування цвинтаря на його площі здійснювалися поховання мешканців Чернігова. До Покровської церкви ходили люди з подолу Чернігова, а за численністю прихожан приход був одним із найбільших у місті. Слабка навколишня забудова Третяка дозволяла розширювати його межі, перетворюючи на один з найбільших цвинтарів міста XVIII ст. Ймовірно, в межах цвинтаря існували сімейні ділянки, які використовувалися за потреби в залежності від кількості членів і часу існування родини. Саме тому в межах цвинтаря щільність поховань різна. Великій за численністю родині можуть відповідати досліджені ділянки з великою щільністю поховань, і, навпаки, — нечисленні родини залишили невелику кількість поховань на одиницю площі. На ділянках з великою щільністю окремі поховання прорізають одне одного, утворюючи різночасові горизонти поховань, що вказує на тривалий час існування церкви і цвинтаря навколо неї.

Дитячі поховання було зроблено локальними групами поряд один з одним, окрім деяких поховань 23 і 196. Так, поруч виявлено першу групу — поховання 39, 46, 46-А, друга група — поховання 75, 79, 80, 114, третя група — 98, 99, четверта група — поховання 166, 167 (рис. 5: 4), п'ята група — поховання 170, 171, 172 і 179 (рис. 5: 5, 6). Такі групування можуть бути пов'язані з родинними зв'язками небіжчиків, або з наявністю спеціальних місць для дитячих поховань. Під час досліджень 1995 р. дитячі та підліткові поховання складали понад 43 % від усіх похованих. Автори досліджень пов'язують це зі згаданими А. Шафонським випадками моровиці в Чернігові 1710—1711 рр. та 1770 р. (Гребень, Лаевский 2002, с. 37).





**Рис. 5.** Поховання з досліджень 2021 р.: 1, 2 — поховання 45; 3 — поховання 13; 4 — поховання 166 і 167; 5 — поховання 171; 6 — поховання 172

**Fig. 5.** Burials from research in 2021: 1, 2 — burial 45; 3 — burial 13; 4 — burials 166 and 167; 5 — burial 171; 6 — burial 172



Орієнтація поховань первісно здійснювалася паралельно до довгої вісі храму. З часом окремі горизонти орієнтувалися вже за більш раннім похованням, що призводило до утворення в межах південно-західної орієнтації небіжчиків відхилень в орієнтації від західної до майже південної.

Через здебільшого незадовільний стан збереженості кісток, положення рук небіжчиків вдалося встановити лише у частини поховань 2021 р. дослідження. Як правило, це традиційні місця розташування рук у похованні за християнськими канонами. Дві руки в районі живота виявлені у 19 випадках. Обидві руки на тазових кістках зафіксовані один раз, а на грудях три рази.

Різні руки лежали на різних частинах тіла в таких варіаціях: права біля ключиці, ліва на животі — три рази; права на грудях, ліва на животі — вісім разів; права на животі, ліва на грудях — п'ять разів; права на животі, ліва на тазі — три рази; права на тазі, ліва на грудях — один раз; права на тазі, ліва на животі — два рази; права на тазі, ліва на животі — три рази. За стану збереженості, коли можна визначити положення однієї руки: права біля ключиці — один раз; права на грудях — три рази; права на животі — два рази; ліва на грудях — три рази; ліва на животі — один раз; ліва на тазі — один раз. Руки лежали одна на тілі, інша вздовж: права на животі, ліва вздовж — один раз; права на тазі, ліва вздовж — два рази; права рука вздовж, ліва не збереглася — два рази.

З території цвинтаря Покровської церкви походили знахідки монет, які можуть вказувати на час використання цієї ділянки. З розкопу 5 2021 р. походили: мідна монета австрійський крейцер 1816—1852 рр.; одна ціла і один фрагмент «сліпих» монет зі сплаву кольорового металу діаметром 16 мм; мідна російська монета «деньга» 173? р.; мідна монета солід-боротинка, карбована у Речі Посполитій у 1659—1668 рр. У розкопі 6 знайдено: мідну монету «полушку» 1714 р.; мідну «деньгу» часів Петра I; мідну «копейку» 1708 р.; монету зі сплаву кольорових металів «півторака» 1610—1620 рр. У розкопі 7 знайдено: «сліпу» монету зі сплаву кольорового металу діаметром 15 мм; мідну «денежку» 1855 р. У розкопі 8 виявлено: мідну «полушку» 1735 чи 1755 р. карбування; монету «1 копейка сребром» 1842 р.; монету з мідного сплаву солід-боротинку 1666 р.; монету з мідного сплаву солід-боротинку 1659—1668 рр. У розкопі 9 знайдено: монету зі сплаву кольорових металів — солід Яна Казимира 1648—1668 рр.; монету зі сплаву кольорових металів — солід? XVII ст. У розкопі 10 знайдено мідну «деньгу» 1735 р. карбування. У розкопі 14 виявлено: монету зі сплаву кольорових металів — солід королеви Христини (1632—1654 рр.); мідну «полушку» 1736 р.; дві «сліпі» монети зі сплаву кольорових металів; три соліди зі сплаву коль-

орових металів. Таким чином, монети з культурного шару і заповнення об'єктів з території цвинтаря датуються початком XVII — серединою XIX ст.

В окремих похованнях і засипці могильних ям було знайдено різні предмети. В розкопах 9—13 окремі поховання супроводжувалися речами. В могилі поховання 16 виявлено гудзикоподібний предмет (плаский круглий з трьома отворами) з кольорового металу, який містив напис польською мовою «Бога того милість», і датований XIX—XX ст. За аналогіями — це елемент пілігримської (паломницької) традиції. З поховання 45 — низка із 17 скляних намистин. З поховання 58 походив фрагмент прикраси зі сплаву кольорового металу (можливо, від домовини) — підвіска з дроту, закрученого у вигляді трьох кілець (рис. 4: 2). На одному з пальців поховання 82 знайдено кільце зі сплаву кольорових металів (рис. 4: 3), у похованні 157 на рівні кісток виявлено перстень з кольорового металу (рис. 4: 4). У похованнях 38 і 123 — гудзики (рис. 4: 5, 6), а у похованні 137 — прикраса з кольорового металу.

У районі шиї поховання 13 (рис. 5: 3) та в районі грудей поховання 179 знайдено хрестики з кольорового металу (рис. 4: 7, 9). За типологією О. О. Мельник, обидва хрести належать до латинських натільних хрестів типу IV, для яких характерні заокруглені завершення балок. Хрести, що мають розширення гілок у вигляді трилисника з округлими пелюстками — до підтипу IV.1. Поховання 17 мало хрестик з кольорового металу (рис. 4: 8) з криноподібними (лілієподібними) кінцями, близький до рівнокінцевого. За О. О. Мельник, він представляє тип IX. Усі виявлені типи і підтипи дослідниці датує другою половиною XVII—XVIII ст. (Мельник 2017, с. 362, 364, рис. 45), що загалом співпадає з часом функціонування цвинтаря Покровської церкви.

У розкопах 9—12 у засипці могил траплялися речі давньоруського часу та XVIII ст.: із засипки поховання 65 походить точильний брусок зі сланцю, орнаментований різьбленням у вигляді переплетеної стрічки (рис. 4: 14); у засипці поховання 12 виявлено хрестик з кольорового металу (рис. 4: 10); у похованні 57 знайдено хрестик з кольорового металу, блешня, накладка на ремінь, ніж, шматок завіси (рис. 4: 11—13); із заповнення поховання 92 походив бубонець з кольорового металу (рис. 4: 15); у похованні 137 та 156 — фрагменти скляних браслетів; у засипці могили поховання 157 під західною стінкою знайдено розвал горщика XVIII ст.

Під час досліджень ділянки цвинтаря 1995 р. у кількох могилах було виявлено християнські культові речі: у похованні 109 знайдено мідну двосторонню ікону; з поховання 104 походить фрагмент окладу (?) невеликої ікони; з поховань 79, 87, 101, 111 — натільні мідні хрести.

Мідна двостороння ікона із зображенням Богородиці із немовлям з одного боку та Спасу Нерукотворного з іншого, ймовірно, датується 80-ми роками XVIII ст. Натільні мідні хрести були датовані дослідниками кінцем XVIII — першою третиною XIX ст. (Гребень, Лаевский 2002, с. 38).

Під час робіт 1998 р. було досліджено поховання з гаманцем, в якому знайдено польські монети XVII ст. Отже, разом із знахідками з поховань, досліджених у 2021 р., можна погодитися з думкою П. М. Гребеня та С. Л. Лаевського про започаткування цвинтаря у другій половині XVII ст. Вже у другій половині XVIII ст. його територія значно розширилася на південь і захід.

Таким чином, за результатами досліджень території Третьяка вдалося виявити частину його забудови другої половини XVII — першої половини XVIII ст. У цей час і до пожежі 1750 р. тут існував виробничий осередок гончарів та ковалів. Надалі на звільнену ділянку розширився цвинтар Покровської церкви. У 1998 р. вдалося визначити його північну межу, дослідження 2021 р. виявили розмежувальний рів (споруду 10) південно-західної межі, який міг бути викопаний у 1760-х рр. Поміж могил на вільному від них місці могла розміщувалася наземна легка дерев'яна конструкція. З понад 350 виявлених поховань більшість були орієнтовані на південний захід, що могло відповідати орієнтації будівлі церкви. Відмічено значну кількість дитячих і підліткових поховань, які було влаштовано групами близько один до одного. Речовий та нумізматичний матеріал з поховань та засипки могил вказує на його функціонування у другій половині XVII — середині XIX ст.

## ЛІТЕРАТУРА

- Бондар, О. М., Сердюк, Д. А. 2015. *Подорож козацьким Черніговом XVII—XVIII ст. Путівник*. Чернігів.
- Гребень, П., Лаевский, С. 2000. Исследования некрополя церкви Покровы Богородицы конца XVII — I половины XIX вв. В: *Чернігівські старожитності. Перші наукові читання: «Некрополі Чернігівщини» (тези доповідей міжнародної наукової конференції)*. Чернігів, с. 36-39.
- Казаков, А. Л., Сытый, Ю. Н. 1988. *Отчёт об охранных археологических работах на Черниговском посаде в 1988 г., ул. Папанинцев, СПТУ-5*. НА ІА НАН України, ф. 64, 1988/185.
- Кузьмук, О. 2020. Запровадження регулярних кладовищ у вогнищах Києво-Печерської Лаври. *Танатологія: смерть та навколо смерті в європейській культурі*, 1, с. 63-65.
- Кулаковський, П. 2006. *Чернігово-Сіверщина у складі Речі Посполитої (1618—1648)*. Київ: Темпора.
- Мельник, О. О. 2017. *Поховальні пам'ятки Києва XVI—XVIII ст.* Дисертація к. і. н. ІА НАН України.
- Моця, О. П., Скороход, В. М., Жигола, В. С., Рижий, В. В., Ситий, Ю. М. 2022. *Науковий звіт про ар-*

*хеологічні дослідження по вул. Сельська, 7-А у м. Чернігові у 2021 р.* 1—3. НА ІА НАН України, ф. 64, б/н.

Мироненко, Л. В. 2017. *Керамічний посуд Батурна XVII — початку XVIII ст.: типологія та хронологія*. *Археологія*, 1, с. 58-73.

Мудрицкий, Г. А., Лаевский, С. Л. 1991. *Отчёт об охранных археологических раскопках 1991 г. на Черниговском некрополе по ул. Воровского, 22*. НА ІА НАН України, ф. 64, 1991/139.

Пошивайло, О. М. 1986. Гончарні цехи Лівобережної України XVII — початку XX століть. *Народна творчість та етнографія*, 6, с. 33-39.

Рыбаков, Б. А. 1959. *Отчёт о работах Черниговской эксп. в гор. Любече и Чернигове в 1959 г.* НА ІА НАН України, ф. 64, 1959/20-6.

Ситий, Ю. М. 2013. *Християнські поховальні пам'ятки давньоруського Чернігова*. Чернігів: Десна Поліграф.

Ситий, Ю., Калашник, Є. 2013. Чернігівський гончарний осередок козацької доби у світлі археологічних матеріалів кінця XX ст. *Нові дослідження пам'яток козацької доби в Україні*, 22, 1, с. 129-136.

Черненко, О. Є. 2002. *Звіт про охоронні археологічні дослідження на території Чернігівського посаду в 2002 р. (сучасна вул. Кирпоноса, 7)*. НА ІА НАН України, ф. 64, 2002/183.

Черненко, О. Є. 2004. До питання про існування парафіяльних храмів на посаді давньоруського Чернігова. В: *Зодчество Чернігова XI—XIII століть та його місце в архітектурній спадщині країн Центральної та Південно-Східної Європи 2002; Антоній Печерський, його доба та спадщина 2003: Матеріали наукових конференцій*. Чернігів, с. 40-41.

Чміль, Л. 2010а. Гончарні осередки Києва і округи кінця XVI—XVIII ст. *Болховітіновський щорічник 2009*, с. 286-301.

Чміль, Л. В. 2010b. *Керамічний посуд Середньої Наддніпрянщини XVI—XVIII ст.* Дисертація к. і. н. ІА НАН України.

Шафонский, А. Ф. 1851. *Черниговского наместничества топографическое описание с кратким географическим и историческим описанием Малой России, из частей коей оно наместничество составлено*. Киев: Университетская типография.

## REFERENCES

- Bondar, O. M., Serdiuk, D. A. 2015. *Podorozh kozatskym Chernihovom XVII—XVIII st. Putivnyk*. Chernihiv.
- Greben, P., Laevskii, S. 2000. Issledovaniia nekropolia tserkvi Pokrovy Bogoroditsy kontsa XVII — I poloviny XIX vv. In: *Chernihivski starozhytosti. Pershi naukovy chytannia: «Nekropoli Chernihivshchyny» (tezy dopovidei mizhnarodnoi naukovoï konferentsii)*. Chernihiv, s. 36-39.
- Kazakov, A. L., Sytyi, Yu. N. 1988. *Отчет об охранных археологических работах на Черниговском посаде в 1988 г., ул. Папанинцев, СПТУ-5*. НА ІА НАН України, ф. 64, 1988/185.
- Kuzmuk, O. 2020. Zaprovadzhennia rehuliarnykh kladovyshch u votchynakh Kyievo-Pecherskoi Lavry. *Tanatolohiia: smert ta navkolo smerti v yevropeiskii kulturi*, 1, s. 63-65.
- Kulakovskiy, P. 2006. *Chernihovo-Sivershchyna u skladi Rechi Pospolytoi (1618—1648)*. Kyiv: Tempora.
- Melnyk, O. O. 2017. *Pokhovalni pam'iatky Kyieva XVI—XVIII st.* Dysertatsiia k. i. n. ІА НАН України.
- Motsia, O. P., Skorokhod, V. M., Zhyhola, V. S., Ryzhyi, V. V., Sytyi, Yu. M. 2022. *Naukovyi zvit pro arkheolohichni doslidzhennia po vul. Yeletska, 7-A u m. Chernihovi u 2021 r.* 1—3. НА ІА НАН України, ф. 64, б/н.
- Myronenko, L. V. 2017. *Keramichnyi posud Baturyna XVII — pochatku XVIII st.: typolohiia ta khronolohiia*. *Arkheolohiia*, 1, s. 58-73.



Mudritskii, G. A., Laevskii, S. L. 1991. *Otchet ob okhranykh arkheologicheskikh raskopkakh 1991 g. na Chernigovskom nekropole po ul. Vorovskogo*, 22. NA IA NAN Ukrainy, f. 64, 1991/139.

Poshyvailo, O. M. 1986. Honcharni tsekhy Livoberezhnoi Ukrainy XVII — pochatku XX stolit. *Narodna tvorchist ta etnohrafia*, 6, s. 33-39.

Rybakov, B. A. 1959. *Otchet o robotakh Chernigovskoi eksp. v gor. Liubeche i Chernigove v 1959 g.* NA IA NAN Ukrainy, f. 64, 1959/20-b.

Sytyi, Yu. M. 2013. *Khrystyianski pokhovalni pam'iatky davnoruskoho Chernihova*. Chernihiv: Desna Polihraf.

Sytyi, Yu., Kalashnyk, Ye. 2013. Chernihivskiy honcharnyi osередok kozatskoi doby u svitli arkheolohichnykh materialiv kintsia XX st. *Novi doslidzhennia pam'iatok kozatskoi doby v Ukraini*, 22, 1, s. 129-136.

Chernenko, O. Ye. 2002. *Zvit pro okhoronni arkheolohichni doslidzhennia na terytorii Chernihivskoho posadu v 2002 r. (suchasna vul. Kyrponosa, 7)*. NA IA NAN Ukrainy, f. 64, 2002/183.

Chernenko, O. Ye. 2004. Do pytannia pro isnuvannia parafialnykh khramiv na posadi davnoruskoho Chernihova. In: *Zodchestvo Chernihova XI—XIII stolit ta yoho mistse v arkhitekturnii spadshchyni krain Tsentralnoi ta Pivdenno-Skhidnoi Yevropy 2002; Antonii Pecherskyi, yoho doba ta spadshchyna 2003: Materialy naukovykh konferentsii*. Chernihiv, s. 40-41.

Chmil, L. 2010a. Honcharni osередky Kyieva i okruhy kintsia XVI—XVIII st. *Bolkhovitinovskiy shchorichnyk 2009*, s. 286-301.

Chmil, L. V. 2010b. *Keramichnyi posud Serednoi Naddnyprianshchyny XVI—XVIII st.* Dysertatsiia k. i. n. IA NAN Ukrainy.

Shafonskii, A. F. 1851. *Chernigovskogo namestnichestva topograficheskoe opisanie s kratkim geograficheskim i istoricheskim opisaniiem Maloi Rossii, iz chastei koei onoe namestnichestvo sostavleno*. Kiev: Universitetskaia tipografia.

O. Motsia, V. Skorokhod, V. Zhyhola, Yu. Sytyi

## CHRISTIAN BURIALS ON THE TERRITORY OF CHERNIHIV «TRETIAK»

The cemetery of the Pokrova Church on the territory of Tretiak was archaeologically explored from 1995 to 2021, where cultural layers, buildings and pits of the 10<sup>th</sup>—13<sup>th</sup> and 17<sup>th</sup>—19<sup>th</sup> centuries, and also more than 350 ground burials of the 17<sup>th</sup>—19<sup>th</sup> centuries were discovered.

During the research in 2021, a part of the buildings (constructions) of the second half of the 17<sup>th</sup> — the first half of the 18<sup>th</sup> centuries was discovered. At that time and before the fire of 1750, there was a production center of potters and blacksmiths here, as evidenced by ceramic and physical material from buildings 1, 2, 16, 19 and several household pits.

Later, the cemetery of the Pokrova Church expanded to the vacated site. In several excavation areas it has been found a demarcation ditch (building 10) of the southwestern border of the cemetery, which could have been dug in the 1760s. While superimposing the location of building 10 on the plan of 1787 it almost coincides with the southwestern border of the cemetery. Digging a ditch along the borders of cemeteries

and church lands was a characteristic feature of demarcation in Chernihiv in the 18<sup>th</sup> century. Between the graves in the southwestern part of the cemetery a light wooden (?) sacral structure could have stood. The rounded site, free of burials, with a diameter of up to 7.0 m was recorded in two excavation areas.

Of the more than 350 discovered burials most were directed to the southwest with their heads, which could correspond to the orientation of the church building. A significant number of child and adolescent burials was recorded. Thus, during 1995 they accounted for more than 43 % of all burials, which is related to the epidemics of the 18<sup>th</sup> century. Also, children's burials are grouped close to each other, which may be related to the family ties of the deceased, or to special places of such graves.

Numismatic material and grave goods (body crosses, buttons) from burials and grave fillings indicate its functioning in the second half of the 17<sup>th</sup> — mid-19<sup>th</sup> centuries.

After the cemetery ceased to be used, the planned direction of the street was built at the end of the 19<sup>th</sup> or the beginning of the 20<sup>th</sup> century, as evidenced by building 29 (19<sup>th</sup>—20<sup>th</sup> centuries), which destroyed several burials.

**Key words:** Chernihiv, Tretiak, Modern period, 17<sup>th</sup>—19<sup>th</sup> centuries, residential buildings, industrial buildings, Christian ground burials, accompanying things.

Одержано 26.05.2024

**ЖИГОЛА Віталій**, молодший науковий співробітник, Інститут археології НАН України, Київ, Україна.  
**ZHYHOLA Vitalii**, Research Fellow, Institute of Archaeology, National Academy of Sciences of Ukraine, Kyiv, Ukraine.

ORCID: 0000-0002-9420-4893,  
e-mail: gvjredaktor@gmail.com.

**МОЦЯ Олександр**, член-кореспондент НАН України, професор, Інститут археології НАН України, Київ, Україна

**MOTSIA Oleksandr**, Corresponding Member of the National Academy of Sciences of Ukraine, Dr. hab., Prof., Institute of Archaeology, National Academy of Sciences of Ukraine, Kyiv, Ukraine.

ORCID: 0000-0001-9032-0881, e-mail: oldrus@ukr.net.

**СКОРОХОД В'ячеслав**, кандидат історичних наук, Інститут археології НАН України, Київ, Україна.

**SKOROKHOD Viacheslav**, Ph. D., Institute of Archaeology, National Academy of Sciences of Ukraine, Kyiv, Ukraine.

ORCID: 0000-0001-5317-0896,  
e-mail: skorohod-sv@ukr.net.

**СИТИЙ Юрій**, науковий співробітник, Національний історико-культурний заповідник «Гетьманська столиця», Чернігів, Україна.

**SYTYI Yurii**, Research associate, the National Historical and Cultural Reserve «Hetman's Capital», Chernihiv, Ukraine.

ORCID: 0000-0002-6117-3875,  
e-mail: yurisytyi@gmail.com.