

Р. Забашта

## ДО ПРОБЛЕМАТИКИ СЕРЕДНЬОВІЧНИХ РИТУАЛЬНИХ ДУБІВ БАСЕЙНУ СЕРЕДНЬОЇ ТА ВЕРХНЬОЇ ТЕЧІЇ ДНІПРА

*Статтю присвячено розгляду результатів археологічних досліджень тваринних щелеп зі стовбура язичницького ритуального дуба-корча третьої чверті / кінця VII — кінця VIII / кінця IX ст., піднятого з дна р. Дніпро в 1975 р., і проблемі етнокультурної атрибуції цього та ще трьох аналогічних середньовічних пам'яток: двох дубів-корчів, що були підняті з дна р. Десна у 1909 та 1978/1979 рр., і дубової колоди 2024 р., що походить з городень валу Менського городища в Білорусі<sup>1</sup>.*

**Ключові слова:** ритуальні дуби, язичництво, Нижня Наддеснянщина, Середня і Верхня Наддніпрянщина, лівобережний басейн Прип'яті, Менське городище, скандинави, слов'яни, календарна обрядовість аграрного циклу, балтський субстрат.

Наприкінці минулого року в 15-му випуску збірника «Київ і кияни», що видається Музеєм історії міста Києва, Інститутом історії та Інститутом археології НАН України, вийшли друком тези доповіді «Наукові дослідження культурного “дуба слов'ян”» за підписом п'ятих авторів-учасників науково-практичної конференції «Київ і кияни» (Музей історії міста Києва 16—17 листопада 2023 р.): Наталії Хамайко, Олександра Пашковського, Павла Гольдіна, Михайла Кублія, Євгенії Яніш (2023, с. 10—15). Публікацію було присвячено виявленим

1. Автор висловлює щире вдячність Олені Черненко, Людмилі Дучиц, Андрієві Вайцяховічу, Едварду Зайковському, Андрієві Скибі, Павлові Гольдіну, Олександрові Бугаю, Олесеві Пошивайлу, Олександрові Горелову, Василю Балущку, Юрію Дибі, Костянтинові Рахну, Юлії Литвинець, Жданові та Яр-Юрію Забаштам за предметні консультації, конструктивні поради та практичну допомогу в підготовці статті до друку.

© Р. ЗАБАШТА, 2024

у Нижній Наддеснянщині та Середній Наддніпрянщині в 1909, 1975 і 1978/1979 рр. трьом середньовічним язичницьким ритуальним (священним / культовим / «перуновим») дубам-корчам<sup>2</sup>, у стовбури яких вставлено нижні щелепи свиней (далі — дуб 1909 р., дуб 1975 р.,

2. Перше дерево було піднято з дна р. Десна за 8 км від її гирла, поблизу монастиря Миколи Пустинного (нині ур. Микільська пустинь / Лужок, поблизу південної околиці с. Новосілки Вишгородського р-ну Київської обл.) у 1909 р. (Козловська 1928а, с. 95—97; 1928б, с. 38). Чотири оригінальні світлини 1910-х — 1930-х рр. частини стовбура цього дуба з чотирма вставленими свинячими щелепами зберігаються в науковому архіві ІА НАН України (рис. 1: а—г; [Хвойка] б. р.; [Абрамов] б. р.). Пам'ятку, імовірно, було втрачено під час Другої світової війни. Друге дерево підняте з дна Дніпра трохи нижче гирла Десни, у районі Мисливської станції 2 (Ивакин 1981, с. 124), що коло (?) с. Осещина Вишгородського р-ну Київської обл. Його стовбур зберігається в Музеї народної архітектури і побуту України НАН України (Київ, с. Пирогів; інв. ДМ-5358), а частина зі щелепами — у Музеї історії міста Києва (інв. А-3691). Третє дерево підняте з дна р. Десна поблизу с. Количівка Чернігівської обл. (що міститься орієнтовно за 10 км від м. Чернігова) у 1978 чи 1979 р. У 1984 р. рештки цього дерева (чотири частини стовбура — із шести / семи початкових частин) були виявлені в садибі місцевого мешканця А. Антипця співробітниками Музею народної архітектури і побуту України (нині Музей народної архітектури і побуту України НАН України; Київ, с. Пирогів) О. Пошивайлом і Р. Забаштою та перевезені до Музею. На сьогодні означені частини давнього дерева зберігаються у фонді Музею (КН 1743/1, інв. А-82). Частина стовбура з уцілілою лівою половиною свинячої щелепи зберігається в Національному музеї-заповіднику українського гончарства (сmt Опішне Полтавського р-ну Полтавської обл.; інв. МГО КНА-43/КА-33; рис. 3—8).

дуб 1978/1979 р.<sup>3)</sup>. Ці знахідки добре знані в науці й представлені у вітчизняних і зарубіжних фахових виданнях як аналітичного й узагальнювального характеру (основну бібліографію див.: Козловська 1928а, с. 95—96; Ивакин 1981, с. 124, 127; Забашта, Пошивайло 1992, с. 60, 65—66; додатково див.: Bołsunowski 1911, s. 11; Каргер 1958, с. 159; Седов 1982, с. 264; Боровский 1987, с. 38—39; Козак 1990, с. 441; 2000, с. 184; 2001, с. 639—640; Козак, Боровский 1990, с. 96—98; Баран, Козак, Терпиловський 1991, с. 120; Боровський 1992, с. 79—88; Клейн 2004, с. 222—224), так і характеру довідкового (див., напр.: Козловська 1928b, с. 38; Центральний... 1941, с. 20; Агапкина 1999, с. 142; Дучыц та ін. 2004, с. 153), навчального та науково-популярного (див., напр.: Ивакин 1982, с. 23, 28—31; Моця, Ричка 1996, с. 16, 17—18; Павленко 2000, с. 270, 297; Абашина та ін. 2012, с. 289—290). Проте на тлі більшості з цих робіть названа публікація помітно вирізняється новизною представленого в ній фактичного матеріалу. Власне, вона містить результати різних лабораторних археозоологічних досліджень тваринних решток (нижніх щелеп) зі стовбура дуба, піднятого з дна Дніпра в 1975 р. (рис. 2)<sup>4</sup>; досліджень, що були проведені співробітниками Інституту зоології НАН України в 2020 і 2023 рр. (Хамайко та ін. 2023, с. 13, 14). Так, на підставі показників морфометрії та аналізу прорізування зубів встановлено:

1) *біологічний вік тварин*; із восьми особин (щелепи яких збереглися) шість виявилися дорослими тваринами віком від 3 років і старше (вік чотирьох особин визначено однозначно, двох — під питанням), одна тварина — напівдорослю (від 1 до 3 років) і ще одна — молодого (до 1 року);

2) *імовірний часовий відтинок річного циклу забиття тварин*; із трьох особин старшого віку (кісткові рештки яких були доступні для повного обстеження) одну було забито в липні

3. Автори знахідки останнього ритуального дерева у своїх наукових публікаціях називали її «количівською знахідкою», «количівським дубом» чи «дубом / деревом 1984 р.» (Забашта, Пошивайло 1987, с. 36—37; 1992, с. 59, 61). Зміна назви знахідки на назву із зазначенням року підняття дуба з дна Десни (аналогічно до назв двох попередніх знахідок), що зафіксовано в аналізованій публікації (Хамайко та ін. 2023, с. 11 і наступ.), не викликає принципового заперечення. Однак у назві імовірні роки знахідки слід писати через скісну лінію, а не через тире, адже мовиться не про два поспіль роки, а про один рік із двох можливих.

4. Короткий опис щелепи, представленої на рис. 2: б, подано в звіті про реставрацію фрагментів стовбура (зі щелепами) дуба 1975 р. в об'єднанні «Укрреставрація» Держбуду Української РСР: «Фрагмент б: сама щелепа (16,5 × 5 см), у якій збереглися ікла, ряд кутняків на її лівій гілці, й два менші кутняки на правій. На передній частині щелепи сліди синього кольору» (Дорофійенко [1981]).

(тобто посеред літнього сезону), другу й третю — відповідно в грудні та лютому (тобто на початку і в кінці зимового сезону);

3) *стать тварин*; ті самі три особини старшого віку (кісткові рештки яких були доступні для повного обстеження) виявилися самицями; решта особин може вважатися також самицями, але гіпотетично, позаяк їхні рештки не піддаються (з об'єктивних причин) повноцінному обстеженню<sup>5</sup>;

4) *видову належність тварин*; за висотою щелепи і розмірами зубів (М3, М2) ті самі три особини старшого віку виявилися відмінними як від свійських свиней (рештки яких було виявлено в горизонтах першої половини XI ст. Спаського розкопу в Києві та в інших місцях України<sup>6</sup>), так і від диких свиней; остання обставина дозволила авторам названої публікації вважати їх або гібридними / змішаними (свійсько-дикими) видовими формами, або формами окремої породи свійських свиней, дуже відмінної від інших місцевих свійських порід епохи Середньовіччя, кістяні рештки особин яких залучалися до порівняльного аналізу 2020, 2023 рр.

Безсумнівно, показники останніх лабораторних досліджень тваринних решток зі стовбура дуба 1975 р. є важливими для кращого опанування проблеми цієї категорії старожитностей. Вони не лише заповнили інформативну прогалину, яка утворилася через невиконання належних археозоологічних досліджень одразу після виявлення цього ритуального дерева, але й скорегували визначення видової належності тварин, яким донедавна послуговувалася більшість істориків та археологів при обговоренні ритуальних дубів<sup>7</sup>. Утім, результати досліджень 2020, 2023 рр. не стали абсолютно новизною, не виявилися цілком неочікуваними. Переважно вони підтвердили головні висновки лабораторних досліджень співробітниці Інституту зоології НАН України Наталії Білан (Тимченко), що були

5. Гіпотетичне визначення статі решти п'яти особин свиней, щелепи яких було вставлено в стовбур ритуального дуба 1975 р., озвучене П. Гольдіним у приватній розмові з автором цього тексту.

6. Ідеться про кісткові рештки свиней зі збірки Національного науково-природничого музею НАН України (Хамайко та ін. 2023, с. 14).

7. Донедавне хибне (але поширене в літературі) визначення щелеп зі стовбура ритуального дуба 1975 р. як кісткових решток диких кабанів ґрунтувалося, вочевидь, винятково на такому ж невиваженому визначенні щелеп зі стовбура попереднього ритуального дуба (1909 р.) (Bołsunowski 1911, s. 11; Болсуновский 1914, с. 3, 4). Щоправда, свого часу Д. Козак (2001, с. 639), з посиланням на Я. Боровського, згадав про існування якихось результатів аналізу щелеп зі стовбура дуба 1909 р., що, буцімто, підтверджували належність цих щелеп диким кабанам. Однак відшукати першоджерело цього повідомлення нам не вдалося.



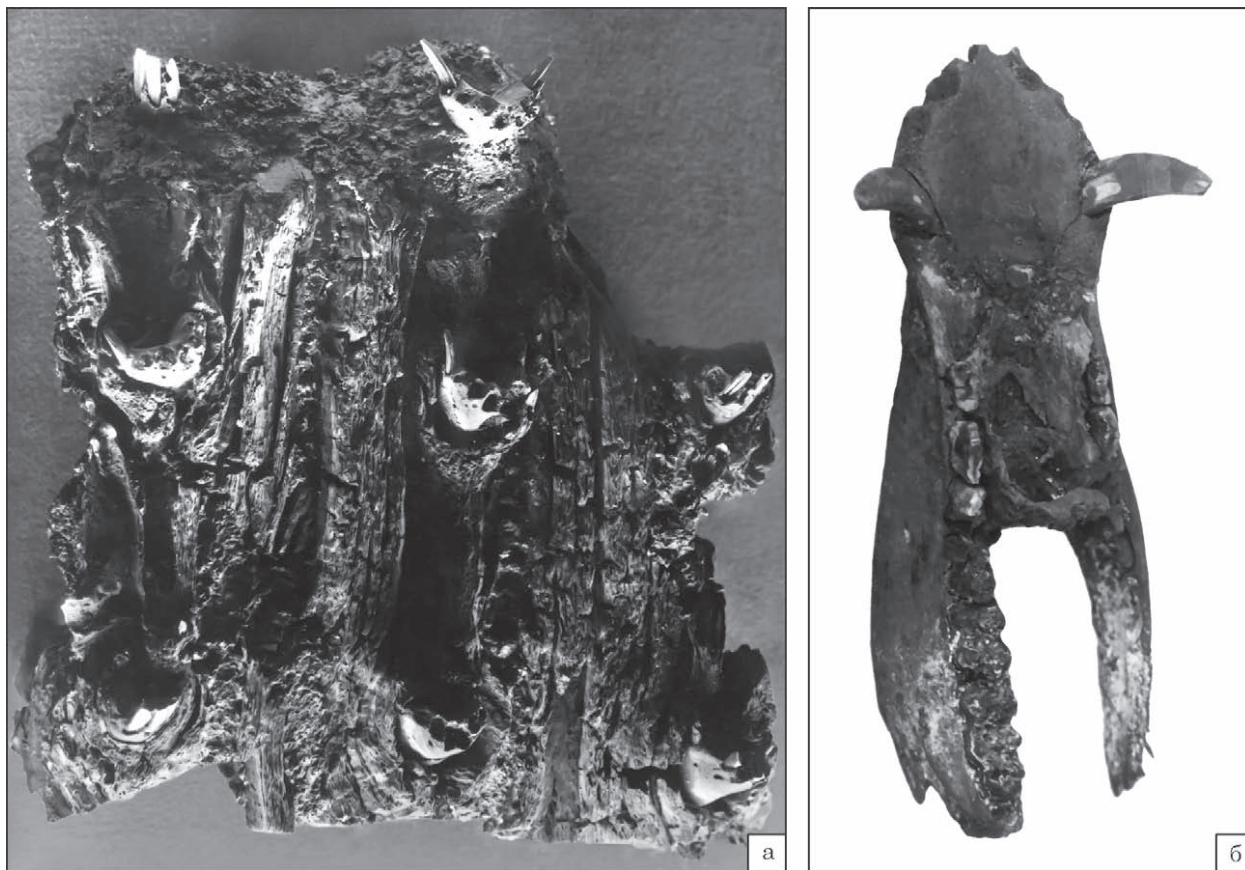
**Рис. 1.** Частини ритуального дуба 1909 р., р. Десна поблизу монастиря Миколи Пустинного (нині ур. Микільська Пустинка / Лужок) поблизу південної околиці с. Новосілки Вишгородського району Київської області: а—в — світлини 1910/1911 р.; г — світлина 1920-х / 1930-х рр. НА ІА НАН України

**Fig. 1.** Parts of the ritual oak of 1909, Desna River near Mykola Pustynny monastery (now Mykilska Pustinka / Luzhok), southern outskirts of the Novosilky village Vyshgorod district, Kyiv region: а—в — photos 1910/1911; г — a photo of the 1920s / 1930s. Scientific Archive of the Institute of Archaeology of the National Academy of Sciences of Ukraine

оприлюднені в 1987 і 1990 рр.<sup>8</sup> Ця науковиця, вивчивши вцілілу частину нижньої щелепи зі стовбура дуба 1978/1979 р. (рис. 7), дійшла вис-

8. Це почасти відзначили й самі автори рецензованої публікації (Хамайко та ін. 2023, с. 14).

новку, що вона належала (зважаючи на розмір і форму вцілілого ікла) самиці свійської свині віком (з огляду на стан жувальної поверхні премолярів і першого моляра) не менше 22 місяців, інакше кажучи — близько 2,5 років. Розміри аналізованої щелепи цілком збіглися з розміра-



**Рис. 2.** Частини ритуального дуба 1975 р. Третя чверть / кінець VII — кінець VIII / кінець IX ст., р. Дніпро поблизу гирла р. Десни (Мисливської станції 2): а — частина стовбура (після реставрації) зі збереженими вісьмома (з дев'яти) вставленими щелепами свиней-маток; б — одна зі свинячих щелеп із стовбура дерева. Світліни: В. Останіна (?), після 1982 р., Г. Івакіна (?), 1975 р.

**Fig. 2.** Parts of a ritual oak of 1975. Third quarter / late 7<sup>th</sup> — late 8<sup>th</sup> / late 9<sup>th</sup> century, Dnieper near the mouth of the Desna River (Myslivska station 2): a — part of body (after restoration) with survived eight (from nine) embedded jaws of sows; б — one of the pig's jaws from a tree trunk. Photo: V. Ostanina (?), after 1982, H. Ivakin (?), 1975

ми нижніх щелеп самиць свійської свині з поселення Х—XIII ст. біля с. Шестовиця Чернігівської обл. Воднораз під час порівняльного аналізу щелепа з дуба 1978/1979 р. виявилася близькою за зовнішнім виглядом і розмірами до щелеп із аналогічного ритуального дуба 1975 р. (Белан 1987, с. 64). Це дало дослідниці підставу стверджувати, що кісткові рештки зі стовбура останнього ритуального дерева (1975 р.) також належать самицям свиней «свійської форми» (Белан 1990, с. 80—81). До слова, імовірність такого ж видового визначення тварин, щелепи яких були вставлені в стовбур першого (за часом виявлення) ритуального дуба (1909 р.), виголосила ще в 1928 р. Валерія Козловська (рис. 1). Щоправда, вона не надала принципового значення вказаній характеристиці, вважаючи, що свійські «свині слов'янської доби майже не відрізнялися своєю фізичною будовою од диких кабанів» через «примітивне свинарство за слов'янських часів, коли свійські свині паслися в лісі, де частогусто парувалися з дикими, а тому й весь час тримався і фізичний тип близький до диких» (1928а, с. 101). Про спорадичну гібридизацію диких і свійських свиней на теренах Середньої

Наддніпряни, як про типове явище упродовж багатьох віків, писала свого часу також Н. Білан (Гимченко 1972, с. 104—105).

Близькі (хоча й не тотожні) висновки археозоологічних досліджень 1987 і 2020, 2023 рр. і щодо часу (у річному вимірі) забиття тварин, щелепи яких використано для вставлення в стовбури дубів 1975 і 1978/1979 рр. Хоча Н. Білан у своїх студіях не торкнулася безпосередньо цього питання, але визначений нею приблизний вік (близько 2,5 роки) тварини, пов'язаної з останнім ритуальним деревом, дає можливість провести розрахунок відповідної часометрії. Якщо термін опоросу дикої свині та фізіологічно близької до неї свійської свині доби раннього й розвинутого Середньовіччя визначати в максимально допустимих межах: середина весни — початок літа (квітень—червень)<sup>9</sup>, то час забиття означеної тварини при-

9. В одній з попередніх наших публікацій допустимий термін опоросу дикої свині був визначений не цілком точно, а саме: березнем—квітнем (Забашта, Пошивайло 1992, с. 62). Уточненню початку пошукуваного строку ми завдячуємо П. Гольдіню.

**Рис. 3.** Уцілілі чотири колоди від стовбура ритуального дуба 1978/1979 р. Четверта четверть VIII / середина IX — кінець X / середина XI ст., р. Десна поблизу с. Количівка Чернігівського району Чернігівської області: а — на місці виявлення колод, околиця села; б — на території Музею народної архітектури і побуту України НАН України (Київ, с. Пирогів). Світлина Р. Забашти, 1984 р.

**Fig. 3.** Four survived logs from the trunk of the ritual oak of 1978/1979. Fourth quarter of the 8<sup>th</sup> / mid-9<sup>th</sup> — late 10<sup>th</sup> / mid-11<sup>th</sup> century, Desna river near the Kolichivka village, Chernihiv district, Chernihiv region: a — at the place of discovery, the outskirts of village; б — on the territory of the Museum of Folk Architecture and Life of Ukraine of the National Academy of Sciences of Ukraine (Kyiv, Pyrohiv village). Photos by R. Zabashta, 1984



близко припадає на початок і кінець осені (вересень—листопад). Якщо взяти за основу термін опоросу диких свиней, запропонований авторами обговорюваної публікації, а саме: квітень—травень (Хамайко та ін. 2023, с. 13), тоді приблизний час забиття тієї-таки тварини припадає на початок і середину осені (вересень—жовтень). Відповідні часові показники для тварин, що були пов'язані з дубом 1975 р., — липень—серпень, грудень—січень, лютий—березень (за результатами досліджень 2020 р.)<sup>10</sup>.

10. В аналізованій публікації час забиття трьох особин свиней, що були пов'язані із ритуальним дубом 1975 р., некоректно представлено в межах одного місяця, а саме: липня, грудня, лютого (Хамайко та ін. 2023, с. 14), хоча допустимий термін опоросу тварин визначено в межах двох місяців: квітень—травень (Хамайко та ін., с. 13). Уточнення відповідних термінів узгоджено з П. Гольдіним.

У двох із трьох останніх випадків маємо справу із зимою порою. Ці показники збігаються з результатом дендрохронологічного дослідження дуба 1978/1979 р., проведеного свого часу в Лабораторії дендрокліматохронології Інституту ботаніки АН Литви. За спостереженнями керівника лабораторії Т. Бітвінська, довбання виїмки під щелепу в стовбурі дерева було здійснено десь між пізньою осінню — ранньою весною, тобто в зимовий період року (Забашта, Пошивайло 1987, с. 36; 1992, с. 58—59). З огляду на такий збіг, часовий показник забиття однієї з тварин, пов'язаної з дубом 1975 р., у межах липня—серпня є або помилковим, або для осінньо-зимового ритуалу була використана щелепа попередньо заколотої тварини (як припустили автори аналізованої публікації) (Хамайко та ін. 2023, с. 14). На користь осінньо-зимового сезону проведення досліджува-



**Рис. 4.** Частина стовбура ритуального дуба 1978/1979 р. зі вставленою щелепою: а — загальний вигляд із чільного боку; б — вигляд місця вставлення щелепи. Національний музей-заповідник українського гончарства (сmt Опішне Полтавської області). Світлина Т. Пошивайла (також рис. 5—8), 2024 р.

**Fig. 4.** Part of the trunk of the ritual oak of 1978/1979 with embedded jaw: а — general view from the front side; б — view of the place of embedded jaw. National museum-reserve of Ukrainian pottery (Opishne village, Poltava region). Photographs by T. Poshivaylo (also figs. 5—8), 2024

ного середньовічного ритуалу свідчить ціла низка різночасових історико-етнографічних та історико-іконографічних матеріалів. Вони засвідчують існування впродовж тривалого часу в середовищі осілого населення Європи (зокрема теренів сучасної України) сталої практики забивати свиней (та іншої домашньої худоби) саме наприкінці річного аграрного циклу. Поміж цих матеріалів чи не найвиразнішими постають два середньовічні зображення. Це ілюмінований календар місяців сільськогосподарської роботи річного циклу із «Liber Calculationis» (BSB Clm 210<sup>11</sup>) — збірки хронологічно-астрономічних та наукових текстів 818 р. (район м. Зальцбурга, Австрія), що представляє головні форми сільськогосподарської діяльності помісячно. Лише листопад і грудень об'єднані одним заняттям: колінням свині (ed. Herrmann 1984, Taf. 112; Sammlung... 2024) (рис. 10). Подібний «образотворчий» річний календар сільської праці, але вже у вигляді підлогової мозаїки, було виконано між 1163 і 1165 рр. у центральному нефі кафедрального собору м. Отранто (провінція Лечче, південь Італії) (Settis Frugoni 1970). Принципова відмінність від попереднього календаря полягає в тому, що забиття тварини тут обмежене лише одним місяцем — груднем<sup>12</sup> (рис. 11).

11. Bayetische Steats Bibliothek Codices latini monacenses 210.

12. Безсумнівно, означена практика бере свій початок ще в античні часи, коли жертвних свиней кололи на честь хтонічних богів Кроноса й Деметри (Ельницький 1975, с. 346). Її дотримувались і в ранньому Середньовіччі, про що повідомляє візантійський письменник VI ст. Іоан Лід у своїй праці «Про місяці» (IV, 158) (Ельницький 1975, с. 346).

Поряд з показниками археозоологічного дослідження кісткових решток тварин зі стовбура дуба 1975 р., автори аналізованої публікації порушили питання етнокультурної належності означеної категорії археологічних пам'яток. Щоправда, вони не заглибились у його детальний розбір, обмежившись констатацією кількох фактів та обставин, які відображають неоднозначну етнокультурну ситуацію в регіоні Середньої Наддніпряниці та Нижньої Наддесняниці періоду Середньовіччя, зокрема, в ділянці міфологічних вірувань та язичницької обрядовості, а саме:

Відлунням саме цієї традиції та пов'язаної з нею значенності був, імовірно, і зафіксований етнографами кінця XIX — першої третини XX ст. звичай деяких сучасних європейських народів (зокрема слов'янських: українців, сербів, болгар) колоти свиней для новорічних свят 20 грудня (2 січня за новим стилем), у день Ігнатія Богоносця (Яцимирський 1912, с. 107; Копержинський 1930, с. 92—93). В окремих вітчизняних регіонах цей день мав статус свята (під характерною назвою «свинське / свиняче свято»), яке відзначали винятково жінки (Яцимирський 1912, с. 107; Копержинський 1930, с. 92—93). У руслі порушеної теми привертають увагу й окремі обрядові дійства з кістками свині під час Різдвяно-Новорічного циклу свят, зафіксовані етнографами у кінці XIX — на початку XX ст. у деяких слов'янських народів. Так, наприклад, у селах регіону Хомольє (Сербія) господар дому в день Нового року приносили свинячу голову перед святковим обідом і розколював її на порозі, стоячи зовні (аби щастя залишилося в хаті). Кожен член родини з'їдав шматочок тваринного мозку та пирога (у формі вола), відкладеного з Різдва, «для щастя всього дому». Після трапези свинячі кістки ховали під плодовим деревом або клали у розсоху його стовбура задля посилення родючості (Милосавльєвіч 1913, с. 21; Schneeweis 1925, S. 36).



**Рис. 5.** Частина стовбура ритуального дуба 1978/1979 р. зі вставленою щелепою (загальний вигляд розвороту розітнутої деревини)

**Fig. 5.** Part of the trunk of the ritual oak of 1978/1979 with embedded jaw (general view of the turn of the cut wood)

1) «(у) дохристиянські часи тваринам поклонялися як слов'яни, що жили в Середньому Подніпров'ї, так і скандинави, які прийшли сюди на початку Русі» (Хамайко та ін. 2023, с. 14—15);

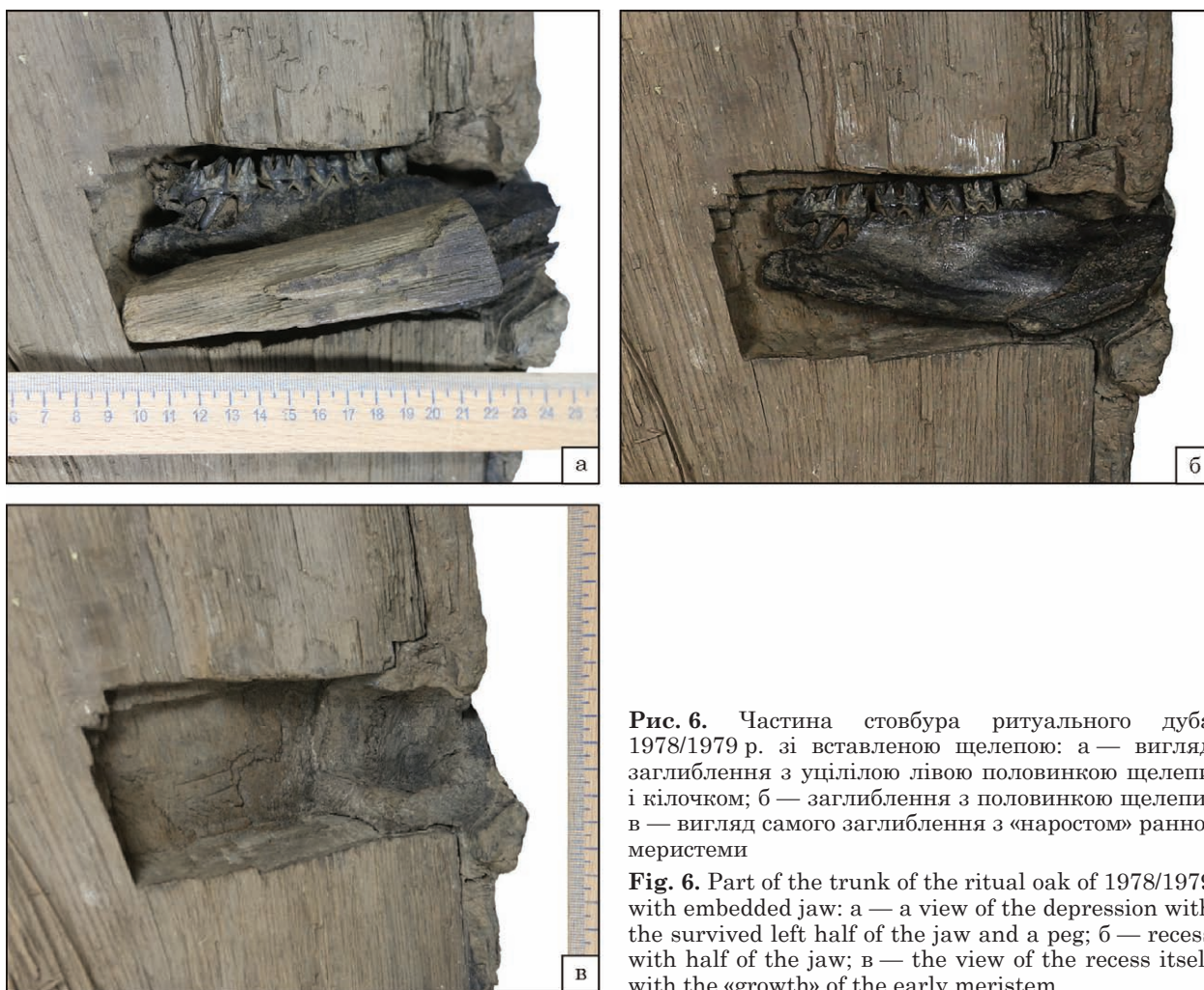
2) «(с)тародавні суспільства поклонялися дубам по всій Ойкумені... Старі великі дуби... часто вважали священними. Греки вважали дуб деревом Зевса, римляни — Юпітера, германці — Донара / Тора, балти — Перкунаса, а слов'яни — Перуна» (Хамайко та ін. 2023, с. 15).

3) хронологічні межі датування ритуальних дубів 1975 і 1978/1979 рр. за показниками радіовуглецевого аналізу (відповідно «VII—X ст.» і «VIII—XI ст.»)<sup>13</sup> охоплюють і давньоруський період (Хамайко та ін. 2023, с. 15).

13. Принагідно висловлюємо вдячність О. Комару й Н. Хамайко за уважне прочитання попередніх статей про дуб 1978/1979 р. і застережену ними відмінність між опублікованими цифровими показниками радіовуглецевого аналізу знахідки (Комар 2019, с. 264; Хамайко та ін. 2023, с. 12). Дійсно, у першій публікації вкралася прикра помилка: за-

4) у «додержавний» період регіон Середньої Наддніпряниці був «ареалом заселення слов'ян», «(а)ле в X ст. тут уже відомі тільки пам'ятки давньоруської матеріальної культури» (Хамайко та ін. 2023, с. 15);

мість показника «1060 ± 70 років тому» надруковано «1050 ± 70 років тому» (Забашта, Пошивайло 1987, с. 36). У свою чергу акцентуємо увагу читачів на хибному цитуванні О. Комаром та Н. Хамайко уточненого показника радіовуглецевого аналізу дуба 1978/1979 р., представленого в другій статті авторів знахідки. Всупереч зазначеному показникові: «1060 ± 70 років тому» (Забашта, Пошивайло 1992, с. 58), названі науковці вказали «1060 ± 50» (Комар 2019, с. 264; Хамайко та ін. 2023, с. 12). Нарешті зауважимо, що дуб 1909 р. на сьогодні не зберігається в жодній музейній установі Києва, попри протилежне твердження О. Комара (2019, с. 264). Частина стовбура цього дерева з чотирма свинячими щелепами експонувалася з 1912 до 1941 р. (включно) в різних музейних установах Києва (Болсуновский 1914, с. 3; Козловська 1928а, с. 95; 1928b, с. 38; Центральний... 1941, с. 20; упор. Яненко 2017, с. 196, 231, 250—251, 254). Однак із початком Другої світової війни ця пам'ятка зникла з поля зору вчених і музейників. Найімовірніше, вона є втраченою.



**Рис. 6.** Частина стовбура ритуального дуба 1978/1979 р. зі вставленою щелепою: а — вигляд заглиблення з уцілілою лівою половиною щелепи і кілочком; б — заглиблення з половиною щелепи; в — вигляд самого заглиблення з «наростом» ранньої меристеми

**Fig. 6.** Part of the trunk of the ritual oak of 1978/1979 with embedded jaw: a — a view of the depression with the survived left half of the jaw and a peg; б — recess with half of the jaw; в — the view of the recess itself with the «growth» of the early meristem

Хоча автори публікації не вдалися до чіткого формулювання власної позиції в питанні етнокультурної атрибуції ритуальних дубів (з огляду на надто великий хронологічний діапазон датування цих дерев, згідно з існуючими показниками радіовуглецевих аналізів) (Хамайко та ін. 2023, с. 15), але їхній пріоритет у цьому питанні не викликає сумніву. По-перше, автори акцентували увагу на появі в Середній Наддніпрянщині періоду початкової Русі скандинавів, серед яких також мали поширення язичницькі культури тварин і дуба. По-друге, носії слов'янських археологічних культур до-руського (дослівно — «додержавного») періоду Середньої Наддніпрянщини чомусь протиставлені авторами носіями археологічної культури давньоруського періоду, принаймні такий висновок мимоволі постає із запропонованого ними формулювання (див. попередній пункт 2). По-третє, у заголовку тексту словосполучення «дуб слов'ян» залапковано, що засвідчує критичне (якщо не скептичне) ставлення авторів до такого визначення.

Наведені факти, що покликані підважити існуюче донині визначення аналізованих ритуальних дубів як пам'яток слов'янського язич-

ництва, викликає подвійне враження. З одного боку, вони віддзеркалюють очевидні історичні реалії, зокрема появу і дієву присутність вихідців зі Скандинавії на землях Нижньої Наддеснянщини й Середньої Наддніпрянщини упродовж кінця IX / початку X — початку XI ст., вивчення старожитностей яких за останні 30—40 років досягло помітно вищого джерелознавчого та аналітичного рівня (див., напр.: Моця 1990, с. 90—97; 1993, с. 131—136; Андрощук 1999; Комар 2012, с. 335—362; Андрощук, Зоценко 2017; ed. Stepanenko 2022; Щондра 2017; 2019; ін.). З другого боку, цей фактаж представлено надто загально, не конкретно, а почасти й суперечливо, аби бути достатньо переконливим. Крім того, означена підбірка фактів не позбавлена певної вибірконості, а тому не відображає повною мірою зафіксованої попередніми дослідженнями специфіки аналізованих пам'яток язичницьких вірувань. Тим-то уже нині слід вказати на низку фактів і обставин, які не узгоджуються зі «скандинавською» версією походження ритуальних дубів, а то й відверто їй суперечать.

1) Місця виявлення досліджуваних дерев просторово не пов'язані безпосередньо із місця-



ми розташування городищ і поселень, археологічні матеріали з яких містять більш або менш виразний скандинавський компонент (див., напр., археологічний комплекс середини / кінця IX — кінця X / початку XI ст. біля с. Шестовиця; Андрощук 1999, с. 26—70, 71—87; Комар 2012, с. 338—356; Бондарь 2012, с. 318—322; ін.). Не змінює такого стану речей і цьогорічна знахідка частини аналогічного ритуального дуба (далі — дуб 2024 р.) на Менському городищі поблизу с. Городище Мінського р-ну Мінської обл. (Республіка Білорусь) (Новий... 2024; Сенсация... 2024b; див. також: Штыхаў 2000, с. 181—188, 192; Заяц 2005, с. 30; 2013)<sup>14</sup> (рис. 9). Хоча на цьому городищі і на могильнику біля сусіднього с. Озерце було виявлено певні артефакти скандинавського походження, насамперед фібули та різні прикраси, але їхня незначна кількість і обмежена номенклатура<sup>15</sup> (див. також: Дернович 2006, с. 60, 63) аж ніяк не вказує на присутність в складі переважно слов'янського населення городища якоїсь численної громади прибульців зі Скандинавії. Щобільше, вони можуть бути, поряд з іншими виробами іноземного походження, не особистими речами вихідців із Півночі, а лише торговим імпортом. Стосовно ритуального дерева, то воно було використане на городищі як будівельний матеріал (колода) для конструкції городень валу останньої чверті X ст.<sup>16</sup>, інакше кажучи, повторно. Початково воно зростало й функціонувало як культовий об'єкт за межа-

14. За повідомленням автора знахідки А. Вайцяховіча, дуб (точніше частину його стовбура у вигляді колоди) було виявлено на початку липня 2024 р. під час археологічних розкопок північної ділянки оборонного валу т. зв. великого городища Менського археологічного комплексу, що звернута до русла р. Менка (правої притоки р. Птіч / Птич, лівої притоки Прип'яті). Довжина колоди — близько 4 м, діаметр — 30 см. На висоті приблизно 2 м від нижнього її кінця над поверхнею виступає передня частина «вживленої» в деревину нижньої тваринної щелепи з іклами. Лабораторний аналіз кістки ще не проведений і вид тварини, якій вона належала, достеменно не визначений. Утім, з огляду на зовнішні прикмети щелепи, а також на визначення деякими науковцями (зокріма Б. Рибаківа) щелеп у стовбурах аналогічних дубів попередніх років віднаходження, вона належала, імовірно, кабанові. Дубова колода була використана для побудови городні валу, входила до четвертого (від низу) вінця, містилася із зовнішнього (північного) боку стіни укріплення. Проведений у 2023 р. радіовуглецевий аналіз декількох колод із дерев'яних конструкцій того-таки валу визначив час побудови городень у межах 973—991 рр. Речові знахідки в заповненні означеної ділянки городень датуються переважно другою половиною X — початком XI ст.

Висловлюємо щиру вдячність білоруському колезі за надану можливість ознайомитися і використати для публікації дані про дуб 2024 р. до моменту повноцінного введення цієї пам'ятки в науковий обіг.

15. Свідчення надані А. Вайцяховічем.

16. Див. примітку 14.



Рис. 7. Вціліла ліва половина щелепи свійської свині-матки зі стовбура дуба 1978/1979 р.: а, б — вигляд зовнішнього та внутрішнього боків

Fig. 7. The survived left half of the jaw of a domestic sow from the trunk of an oak tree of 1978/1979: a, b — view of the outer and inner sides



Рис. 8. Кілочок із заглиблення для щелепи в стовбурі дуба 1978/1979 р.

Fig. 8. A peg from a recess for a jaw in an oak trunk of 1978/1979

ми названого городища, десь на його околиці, можливо, навіть далекій околиці.

Звісно, відомі наразі ритуальні дуби є випадковими знахідками, що не відображають усєї картини поширення (у часі й просторі) такого типу пам'яток язичницького культу, але допоки саме такі пам'ятки не буде виявлено безпо-



**Рис. 9.** Уціліла колода від ритуального дуба 2024 р. Середина 70-х — перша половина 90-х років X ст., «велике» городище на р. Менка Мінського району Мінської області, Республіка Білорусь: а—в — частина дубової колоди зі вставленою щелепою. Світлини за: <https://t.me/iinanb/663>

**Fig. 9.** The surviving log from the ritual oak of 2024. Mid-70s — first half of the 90s of the 10<sup>th</sup> century, «large» settlement on the Menka River, Minsk district, Minsk region, Republic of Belarus: a—v — part of the oak logs with embedded jaw. Photos by: <https://t.me/iinanb/663>

середньо поруч із місцями найбільших осідків вихідців зі Скандинавії у Центрально-Східній та Східній Європі: наприклад, до тієї-таки вітчизняної Шестовиці, а чи Гньоздово, Ладоги, Каупа (РФ), Барди-Свелубе, Трусо (Республіка Польща), Мохав (Республіка Білорусь) — означена обставина свідчитиме не на користь нової етнокультурної версії.

2) У скандинавських віруваннях та міфології фігурують різні тварини, зокрема й свиня, точніше її дикий вид (кабан). З писемних джерел відомо про кілька священних вепрів: Гуллінбурста / Слідругтанна, Сегрімніра та Хілдісвіна. Перший із них вважався чарівною твариною і супутником бога родючості, врожаю, багатства й миру Фрейра / Фрея / Інґва (Thompson 2012; Мелетинский 1992b, с. 571, 572). Другий перебував у Вальгаллі, де щодня його вбивали для трапези померлих воїнів, і де він на ранок знову відроджувався (Thompson 2012). Третій слугував за супровідника та символічну тварину богині родючості, кохання і краси Фреї, сестри бога Фрейра. На цьому кабані богиня їздила верхи (Thompson 2012; Мелетинский 1992с, с. 572)<sup>17</sup>. Кабанів приносили в жертву названим богам, аби запобігти у них ласки й прихильності на наступний рік.

Доконаним фактом є і шанування германськими народами священних дубів, яких пов'язували переважно з богом грому, бурі і

родючості Тором (Мелетинский 1992а, с. 519; Piekarczyk 1979, s. 83—85, 176).

Але попри такі та інші подібні відомості з поля германо-скандинавських міфологічних уявлень, вірувань і обрядовості (Piekarczyk 1979; Słupecki 1999, s. 168—170, 189—190; Мелетинский, Гуревич 1991, с. 284, 288, 289; Thompson 2012), доступні наразі історичні, етнографічні (Mannhardt 1875, S. 5—138; Oberle 1883, S. 140—146; Cusack 2011, p. 36—40; Thompson 2012; ін.) та археологічні джерела не засвідчують існування ритуальних дубів досліджуваного типу чи бодай подібних релігійно-обрядових реалій / атрибутів на етнічних землях середньовічних скандинавів, а також інших угруповань середньовічних германців. Окремо слід підкреслити, що в германо-скандинавській міфології, віруваннях і обрядовості пізньоримського та середньовічного часів фігурує винятково свиня дика (зазвичай вепр), а не свійська.

3) Лабораторні показники щодо: а) пори року, під час яких відбулося забиття свиней для ритуалів з дубами 1975 і 1978/1979 рр.; б) пори року, під час яких відбувалося вставлення щелеп свиней у стовбур ритуального дуба 1978/1979 р. (властиво, осінньо-зимовий період річного циклу); в) жіночої статі та г) свійського / напівсвійського виду означених тварин, а також достатньо значна сумарна радіовуглецева хронологія дубів 1975 і 1978/1979 рр. — кінець VII — кінець X ст. (Ивакин 1981, с. 135; Забашта, Пошивайло 1992, с. 58) або третя чверть VII — середина XI ст. (Комар 2019,

17. У віруваннях скандинавів окремих регіонів їхнього розселення твариною Фреї вважалася дика свиня-матка (Chadwick 1968, p. 41).

с. 263—264)<sup>18</sup> — дають підставу визначати досліджуваний язичницький ритуал з дубами і свійськими свинями, як одну з форм релігійно-культурних дійств традиційної календарної аграрної обрядовості (Забашта, Пошивайло 1987, с. 37; 1992, с. 61—64). Носієм такої обрядовості виступало, очевидно, населення, зайняте переважно хліборобством і тваринництвом. На користь останнього твердження опосередковано свідчить і ймовірна видова гібридність окремих особин тварин, що були задіяні в ритуалах з дубами. Річ у тім, що парування свійських і диких свиней відбувалося зазвичай під час випасу перших із них у лісових місцинах, а така форма відгодівлі тварин була притаманна рідше сільському, а не міському свинарству<sup>19</sup>.

4) Соціальна стратифікація скандинавського люду Середньої Наддніпрянщини періоду ранньої Русі донині не з'ясована достеменно. Проте на підставі доступного історичного та археологічного матеріалу можливо говорити про існування в складі цього населення переважно (якщо не винятково) торговців, воїнів, а ще, ймовірно, певної кількості ремісників. А якщо так, то прибулі на терени Середньої Наддніпрянщини скандинави належали, найімовірніше, до суспільних верств, які не брали безпосередньої участі в обробітці землі та розведенні свійської худоби, а отже, навряд чи були безпосередніми носіями вірувань та обрядовості аграрного спрямування. Відомі на сьогодні історичні та археологічні джерела не підтверджують скандинавського освоєння території Нижньої Наддеснянщини і Середньої Наддніпрянщини унаслідок аграрної колонізації, як, урешті, і будь-якої іншої форми колонізації, що відзначалася б значним масштабом (Рыдзевская 1978, с. 135 та наступ.; Соєр 2002, с. 94—99, 290—292; Толочко 2015, с. 168—171; Щодра 2017 с. 20—21; 2019, с. 711—726; ін.).

18. Останні показники було отримано завдяки застосуванню новітньої програми OxCal, призначеної для радіовуглецевого калібрування та аналізу археологічної та екологічної хронологічної інформації (<https://c14.arch.ox.ac.uk/oxcal.html>). У конкретних цифрових показниках максимальний хронологічний діапазон однотипних ритуальних дубів 1975 і 1978 / 1979 р. визначається в межах 669—1053 рр. (Комар 2019, с. 263—264). Водночас їхній сумарний калібрований діапазон охоплює останню чверть VIII — другу чверть X ст. (776—938 рр.) (Комар 2019, с. 264; Хамайко та ін. 2023, с. 15).

19. Під цим оглядом, порівняння щелеп зі стовбура дуба 1975 р. зі щелепами, виявленими в шарах першої половини XI ст. Спаського розкопу в Києві (Хамайко та ін. 2023, с. 14) є не цілком коректними. Бажано було б натомість порівнювати з відповідними кістковими рештками із сільських чи невеликих міських / напівміських поселень. До слова, некоректність полягає і в зіставленні різночасових зразків: з одного боку щелеп, 94,5 % каліброваного діапазону, датування якого припадає на 669—894 рр. (Комар 2019, с. 263—264), з другого — щелеп першої половини XI ст. (Хамайко та ін. 2023, с. 14).



Рис. 10. Ілюмінований календар річного циклу сільськогосподарських робіт. 818 р., рукописний збірник «Liber Calculationis» (BSB Clm 210), район м. Зальцбурга, Австрія. Світлина за: <https://www.digitale-sammlungen.de/de/details/bsb00047183>

Fig. 10. Illuminated calendar of the annual cycle of agricultural works. 818, manuscript collection «Liber Calculationis» (BSB Clm 210), district of the city of Salzburg, Austria. Photo from: <https://www.digitale-sammlungen.de/de/details/bsb00047183>

Натомість серед місцевих сільгоспвиробників переважало, безсумнівно, слов'янське населення (навіть якщо воно з'явилося тут у результаті попередніх переселень із інших теренів слов'янської ойкумени).

5) За показниками радіовуглецевого й дедрохронологічного аналізів, часові межі функціонування дуба 1978/1979 р. визначаються періодом ранньої Русі. Каліброване датування (за показниками радіовуглецевого аналізу) дуба 1975 р. частково охоплює той самий період (Комар 2019, с. 263—264). Така часометрія, однак, аж ніяк не спростовує імовірного зв'язку аналізованих ритуальних дерев саме зі слов'янським етнокультурним середовищем. Цілком очевидно, що характеристичні риси деяких форм матеріальної й духовної культури населення тогочасної Русі (насамперед і головню її можновладної верстви та військових формувань) зумовлені появою в Середній Наддніпрянщині певної кількості іноетнічного та інокультурного (передовсім скандинавського) елементу й привнесеними ним новаціями та змінами в суспільній організації та етнографічній структурі місцевого слов'янського населення (Андрощук 1999, с. 18—24; Моця 1990,



**Рис. 11.** Місяць грудень. Деталь підлогової мозаїки із зображенням календаря річного циклу сільсько-господарських робіт. 1163—1165 рр., центральний неф кафедрального собору м. Отранто, провінція Лечче, Італія. Світлина за: <https://www.pinterest.com/pin/69946600452817953/>

**Fig. 11.** The month of December. Detail of a floor mosaic depicting a calendar of the annual cycle of agricultural work. 1163—1165, central nave of the Cathedral of Otranto, province of Lecce, Italy. Photo from: <https://www.pinterest.com/pin/69946600452817953/>

с. 91—96; 1993, с. 131—136; 2000, с. 213—214, 217, 218, 220; Бондарь 2012, с. 318—322; Комар 2012, с. 350—354, 361—362, 365; ін.). Але численність прибулих іногородців, згідно з відповідною статистикою поховальних комплексів, результатами антропологічних та ономастичних студій, була відносно невеликою (Моця 1990, с. 95—96; 1993, с. 131—135; 2000, с. 219—220; Алексева 1974, с. 71—85; Ловмянський 1985, с. 101; Толочко 2015, с. 168—171; Щондра 2017, с. 20—22; ін.). Попри складні пертурбації, що відбувалися з місцевим населенням межиріччя Дніпра і Десни в зазначений період, зокрема процеси переселення і «перемішування» різних племінних груп (Комар 2012, с. 364, 365), слов'янський етнокультурний компонент тут завжди переважав (Моця 2000, с. 213—221), а отже, переважали і споконвічні місцеві форми релігійних уявлень і обрядовості насамперед у сфері календарної обрядовості аграрного циклу. Розбіжність, що існує у датуванні ритуальних дубів 1975 і 1978/1979 рр., засвідчує тяглість традиції відповідних обрядодійств серед місцевого населення окресленого регіону.

6) Якщо в майбутньому підтвердиться спорідненість породи / порід свійських свиней, ниж-

ні щелпи яких вставлялися в стовбури ритуальних дубів 1975 і 1978/1979 рр., з породою / породами, які були поширені на землях середньовічної Скандинавії<sup>20</sup>, то це, поза сумнівом, певним чином посилить нову версію етнокультурної належності аналізованих пам'яток. До речі, на користь відповідної атрибуції вже свідчить, нібито, збіг між параметрами щелпи з дуба 1978/1979 р. та щелеп самиць свійської свині, що знайдені на поселенні X—XIII ст. в Шестовиці (Белан 1987, с. 64; 1990, с. 80). Проте тут слід відразу застерегти один принциповий нюанс інтерпретаційного процесу: незалежно від показників майбутніх порівняльних археозоологічних досліджень (як і дендрохронологічних на основі сучасних шкал, що розроблені для дуба), вони не здатні однозначно підтвердити ту чи іншу етнокультурну належність виконавців зазначених ритуальних дій, адже названі показники *a priori* не наділені жодними етновизначальними прикметами. І це цілком очевидно, бо для проведення відповідного ритуалу скористатися кістковими рештками свійських свиней навіть іноземної породи могли не тільки етнічні скандинави, а й ті-таки слов'яни-язичники (зокрема з числа підлеглих скандинавам місцевих селян), які дотримувалися власної релігійно-обрядової практики. Урешті-решт, свиней як живність могли возити у торговельних і військових валках не лише зі Скандинавії до Середньої Наддніпрянщини, але й навпаки.

Підсумовуючи нинішній розбір публікації «Наукові дослідження культурного «дуба слов'ян»» (2023) доходимо двох основних висновків. По-перше, результати останнього археозоологічного обстеження кісткових решток зі стовбура дуба 1975 р. не лише підтвердили в цілому (принаймні за більшістю основних характеристик) результати відповідних досліджень щелпи зі стовбура дуба 1978/1979 р., а й посилили історико-культурну, зокрема релігійно-обрядову, інтерпретацію означеної категорії язичницьких старожитностей, запропоновану свого часу автором цих рядків разом із О. Пошивайлом. Згідно з цією інтерпретацією, аналізовані середньовічні дуби є реаліями циклічної календарної обрядовості (зокрема, ритуалів продукуючої магії) місцевих аграріїв, а не обрядовості подорожніх купців-дружинників / дружинників. Ці дерева присвячувалися, найімовірніше, богам громовержцю Перуну, але в іпостасі покровителя хліборобства, родючості, одного з творців весвіту (Забашта, Пошивайло 1987, с. 37; 1992, с. 60—65), а не бога зброї, патрона воїнства й князівської влади, якому купці-дружинники складали жертви на

20. У приватній розмові з автором П. Гольдін повідомив про відправку зразків кісткового матеріалу для проведення відповідного визначення до лабораторії однієї зі скандинавських країн.

перетині торговельних шляхів (Ивакин 1979, с. 115; 1981, с. 135—136; Седов 1982, с. 264; Козак, Боровский 1990, с. 98; ін.)<sup>21</sup>. По-друге, конкретні докази історичного, археологічного чи історико-етнографічного характеру, які б заперечували імовірну належність ритуальних дубів місцевому слов'янському населенню кінця VII — кінця X / середини XI ст. басейну середньої і верхньої течії Дніпра, відсутні, принаймні наразі. Припускати значний вплив прибульців-скандинавів на духовну сферу автохтонного люду, особливо на його календарну обрядовість аграрного циклу, немає жодних видимих підстав.

Насамкінець у руслі обговорюваної проблематики пригадаємо версію Віктора Тимощука щодо зв'язку ритуального дуба 1975 р. із залишковим балтським субстратом поміж слов'янського населення Наддеснянщини (Тимошук 1987, с. 157—158). До цього спонукає і згадана нещодавня білоруська знахідка. Це припущення ґрунтується переважно на відповідності «тріади символів» (тріади змістових компонентів аналізованої пам'ятки — Р. 3.): дуб, вепр, число «9» (за кількістю вмонтованих у стовбур дерева тваринних щелеп), балтійській міфологічній системі, зокрема, уявленню про Совія — проводиря душ у

царство мертвих, а також на переконанні про існування балтського субстрату в середовищі слов'ян Наддеснянщини VII—VIII ст. (Тимошук 1987, с. 157—158).

Є низка обставин, фактів і аналітичних спостережень переважно контекстуального рівня, які опосередковано суголосять версії В. Тимощука. Це насамперед безпосереднє територіальне сусідство розселення балтів і слов'ян, інакше кажучи, суміжність балтського і слов'янського етнокультурних просторів; наявність балтійської гідронімії в лісовому поясі нинішньої України, зокрема в басейні не лише середньої течії Десни (Топоров 2000, с. 364—365), а подекуди й нижньої (Топоров, Трубачев 1962, с. 232), а також у правобережному басейні Прип'яті і правобережному басейні Сейма (Топоров, Трубачев 1962, с. 231; Топоров 2000, с. 363—364), не кажучи вже про північніші обшири, зокрема Верхню Наддніпрянщину, Верхню Наддеснянщину, лівобережний басейн Прип'яті (Топоров, Трубачев 1962, с. 232—236, карти: 2, 3; Топоров 2000, с. 362—363, 364—365); типологічна спорідненість релігійних вірувань і різних форм обрядовості обох етнокультурних масивів (пор., напр.: Перун ↔ Перкун / Перкунас / Перкон; шанування дубів, чотири- і дев'ятискладові означники міфологічних персонажів, світобудовних структур, реалій обрядовості тощо) (Иванов, Топоров 1974, с. 4—9, 12—30); випадки відносно тісних культурних контактів між ранніми балтами і слов'янами, зокрема на рівні мистецьких запитів і уподобань, що підтверджуються, наприклад, спорідненістю емалевих ажурних виробів із бронзи середини III — початку IV ст. носіїв київської археологічної культури Наддеснянщини та мережаних металевих прикрас III ст. племен Західної Литви (Гороховський, Михайлова 2008, с. 626, 628); окремі факти переселення / міграції вихідців із Балтійського регіону (Латвії та Литви) на терени Русі, як от могильник першої третини — середини XI ст. між селами Острів та Пугачівка Київської обл. (Shiroukhov et al. 2022); урешті, локація виявленої цього року частини аналогічного ритуального дерева на теренах значного розповсюдження балтської гідронімії (властиво на землях допливу р. Менки та верхньої течії р. Пціч / Птич) (Топоров, Трубачев 1962, с. 203; Vanagas 1981, р. 201, 217; Менка 2023), де на кінець X ст. серед місцевої слов'янської людності ще могли (принаймні теоретично) зберігатися залишки балтського субстрату.

Проте контраргументи до цієї «балтської» версії значно вагоміші.

1) Дослідник жодним словом не обмовився про конкретні історичні чи археологічні «параметри» згаданого ним балтського субстрату в масиві слов'янського населення Наддеснянщини. Заразом у своїх розшуках він покладався на датування дуба 1975 р., представлене Г. Івакі-

21. Дуб 1978 / 1979 р. початково стояв на березі Десни і його падіння у воду, за відносно короткий час, було цілком передбачуваною подією (Забашта, Пошивайло 1992, с. 59, 64—65). Відносно цілі корені й крони дубів 1909, 1975 рр., а також подібний (стосовно дуба 1978 / 1979 р.) стан заростання заглибин зі щелепами у цих ритуальних дерев свідчать і про тотожні обставини їхнього розміщення в ландшафті та однакові причини кінця зростання. Такі висновки дають підставу припускати певний ідейний зв'язок ритуалу із вставленням у дубові стовбури щелеп свиней ще й з міфологічними та релігійними уявленнями місцевого середньовічного люду про водний / підводний (?) світ (про зв'язок образу свині з водною стихією див. історико-фольклорні матеріали в публікації: Резаускас 2005, с. 260—262, 263—265). Водночас означені дуби могли відігравати й роль межових знаків-оберегів на берегах річок — природних меж територій (а не лише водних шляхів). До такої думки схиляють деякі обставини знахідки дуба 2024 р. (див. Додаток: пункт 6), а також відомі приклади віри населення Русі-України в охоронні / апотропеїчні та помічні (від різних хвороб) властивості свинячих ікл / зубів / щелепи (див., напр.: Рыбаков 1953, с. 118, 120; Каниевский [1885], с. 35). Як свідчить фактографія, багатомірність змістового плану і поліфункціональність об'єктів релігійного шанування та пов'язаних із ними обрядодійств — явище досить типове для духовної культури традиційних суспільств. Принагідно зауважимо, що значеннєвість падіння середньовічних ритуальних дубів у річкові потоки типологічно сумірне з ідейним виміром акту «потоплення» у водоймі обрядових ляльок-опудал під час святкування весняного рівнодення або літнього сонцестояння, зафіксованого етнологами в традиційній звичаєвості низки європейських, зокрема слов'янських, народів XIX—XX ст., урешті — з випадком вкидання в Дніпро поваленого ідола Перуна у Києві 988 р. (на цю тему див., напр.: Крарпе 1937, р. 210).

ним (Тимошук 1987, с. 158), тобто на  $750 \pm 50$  р. (Ивакин 1981, с. 135). Однак у складі носіїв синхронних археологічних культур VIII—X / початку XI ст.: волинцевської та роменської, які посідали землі Нижньої Наддеснянщини та лівобережжя Середньої Наддніпрянщини (як, до слова, і в складі носіїв місцевих діахронних культур: колочинської V — кінця VII ст. та київської III—V ст.), дослідники не вирізнили донині ознак якогось балтського субстрату (Сухобоков 1992; Сухобоков, Юренко 1999, с. 277—290; Терпиловський 1999, с. 291—298; Терпиловський 2004, с. 35—57, 59—64, 69—72; ін.).

2) Терени Нижньої Наддеснянщини й Середньої Наддніпрянщини, які пов'язані із місцем виявлення трьох зразків ритуальних дерев, розміщені за межами масового розповсюдження балтської гідронімії (Топоров, Трубачев 1962, с. 232; Топоров 2000, с. 362—365), а отже, слід гадати, і за межами існування балтського субстрату середньовічної доби (Терпиловський 1999, с. 296—297). Щобільше, дослідники говорять про меншу виразність і меншу надійність у визначенні гідронімічних балтизмів Середньої й Верхньої Наддеснянщини порівняно із аналогічною гідронімією сусідньої, скажімо, Надсожнщини (Топоров, Трубачев 1962, с. 232; Топоров 2000, с. 364). Урешті давно відзначено, що у питанні присутності балтів у Верхній Наддніпрянщині збіжність між лінгвістичними і археологічними показниками достатньо переконлива лише для попереднього історичного періоду: раннього залізного віку, власне, для I тис. до н. е. (Терпиловський 1999, с. 291).

Стосовно ритуального дуба 2024 р., то хоча він походить із ритуалу масового поширення балтської гідронімії, однак на час його функціонування (середина 70-х — перша половина 90-х рр. X ст.) ані на самому Менському городищі, ані в довколишніх сільських селищах археологічних комплексів питома балтського походження вже не фіксується, принаймні донині їх не виявлено. Щобільше, на теренах об'єкту руслу р. Менки (як і сусідніх землях) присутність балтського населення простежується лише до IX ст. На їхнє місце в X ст. прийшли носії спершу Лука-райковецької археологічної культури, а згодом — волинцевської, роменської та культури смоленсько-полоцьких довгих курганів (Заяц 2013; див. також: ред. Левко, Белявцев 2016, с. 378—387; Войтехович 2017; Вайцяховіч 2021, с. 242, 249, 255—256)<sup>22</sup>.

22. Загальні відомості про етнокультурну ситуацію в означеному регіоні кінця I тис. отримані від А. Вайцяховіча. Стосовно курганних могильників, які зафіксовані вздовж правого берега р. Менка (від місця її впадіння у р. Пціч / Птич і до межі археологічного комплексу Менського городища, що вважається початковим місцем розташування м. Мінська), то донині досліджені поховання, зокрема з інвентарем, характерним для т. зв. дружинної субкультури, датуються першою половиною XI ст. (Вайцяховіч 2021, с. 249, 255).

3) У руслі проблематики етнокультурного визначення аналізованих дубів, усі наведені В. Тимошуком збіги чи паралелі з поля міфологічних уявлень середньовічних балтів і слов'ян представлено переважно на рівні загальників, а не однозначної конкретики. Як і у випадку зі скандинавами, на етнічних землях балтів відсутні (принаймні донині) знахідки аналогічних ритуальних дерев.

4) Щодо фольклорного переказу про Совія, то змістове наповнення його демонструє не лише окремі збіги, а й суттєві розбіжності із «символічною тріадою» вітчизняних ритуальних дубів. У ньому фігурує кабан (найімовірніше вепр), а не свійська свиня. Узагальнений образ дерева, що згадується в тексті, позбавлений ознак певного біологічного різновиду. Врешті, дерево представлено в «непривабливому» світлі: воно (як і земля) виявилось непридатним для належного поховання сакралізованого персонажа (Греймас 2018, с. 334—335, 339—341, 345—346).

Отже, «балтська» версія походження ритуального дуба 1975 р. (як і решти аналогічних дерев зі вставленими в стовбури щелепами свиней) також позбавлена достатньо переконливих доказів.

Додаток

## КОМЕНТАР ДО СВІДЧЕНЬ ПРО ДУБ 2024 Р. ЗНАХОДЖЕННЯ

Доступні наразі факти про вцілілу частину ритуального дуба 2024 р. (Республіка Білорусь) і світліни з неї дають змогу вже нині зробити деякі висновки та висловити низку припущень стосовно характеру, призначення та історико-культурного походження цієї пам'ятки:

1) вік дуба (з огляду на діаметр його стовбура і терени зростання) сягає, за твердженням співробітника Національного ботанічного саду імені М. М. Гришка НАН України (Київ) О. Горелова, 30—35 років. Тож наразі маємо справу з відносно молодим деревом або одним зі стовбурів порослевого походження дорослого дерева, головний стовбур якого було якимсь чином пошкоджено / зламано;

2) хоча археозоологічних досліджень тваринної нижньої щелепи донині не проведено, але за зовнішніми морфологічними характеристиками, зокрема формою і розміром ікл, вона дійсно відповідає щелепі свині (можливо, гібридного виду) віком не менше (?) трьох років. За таке визначення промовляє і близька подібність означеної щелепи до однієї зі щелеп на стовбурі дуба 1909 р. (рис. 1: в). Щодо статі тварини, то без належних археозоологічних досліджень визначити її наразі неможливо;

3) порівнянно з іншими аналогічними деревами, ступінь заростання заглибини зі щелепою на нововиявленому зразкові помітно більша. Позаяк час заростання відповідної заглибини на стовбурі дуба 1978/1979 р. тривав трохи більше п'яти років (Забашта, Пошивайло 1992, с. 59), реально припустити, що ритуальний дуб з району р. Менки простояв зі щелепою більшу кількість років, щонайменше сім чи вісім. З цього факту випливає, що на момент дов-

баня заглибини та вставлення щелепи вік дерева сягав приблизно 22/23—27/28 років. Щодо самого процесу регенерації ушкодженої ділянки стовбура дуба, то він зумовлений, за словами дендролога О. Горелова, утворенням та інтенсивним приростом (насамперед у молодих дерев) т. зв. ранньої меристеми (особливого типу деревної тканини для закриття ушкоджень / ран, відновлення втрачених структурних частин);

4) зважаючи на датування згаданих городень Менського великого городища і орієнтовний час перебування щелепи в стовбурі живого ще дерева, час проведення ритуалу зі вставленням щелепи в стовбур культового дуба і функціонування останнього визначається назагал у межах 965/966—983/984 рр.;

5) як вже зазначалося, дерево зростало, імовірно, на околиці, а то й далекій околиці городища, в місцевості поблизу якихось сільських поселень. Останнє припущення дає підставу гіпотетично пов'язати новознайдений ритуальний дуб також із обрядовістю сільськогосподарського циклу;

6) під час повторного використання дуба як будівельного матеріалу зовнішньої стіни городень валу щелепу не було пошкоджено. Цей факт уможлиблює припущення щодо свідомого використання ритуального дерева для будівництва валу з метою забезпечення надійності конструкцій ще й на рівні певних світоглядних переконань і вірувань. До такої думки схиляє й віднайдення в цьому році в нижній частині конструкції тих-таки городень колоди, на поверхні потовщеного гакоподібного кінця якої рельєфно вирізьблено один закручений бичачий ріг чи кабаняче ікло (автори відкриття вбачають у потовщенні стилізовану голову кабана) (Сенсація... 2024а; 2024б). Остання знахідка перегукується зі стилізованим і початково поліхромованим зображенням голови тварини (кабана / барана) на потовщеному кінці відносно короткого дубового гакоподібного обрубка з конструкції зовнішнього боку городень оборонного валу кінця X — початку XI ст. городища Гнезно (Республіка Польща) (red. Walicki, 1971, s. 63, 316, rys. 36). У цьому зв'язку годі обминути увагою зафіксовану Тітмаром Мерзебургським (VI. 24) оповідь балтійських слов'ян початку XI ст. про величезного вепра з білими, блискучими від піни іклами, який з'являвся з глибин моря щоразу напередодні військового заклоту (2009, с. 103), а також відому з античності форму бойового шиккування у вигляді клина (під характерною назвою «голова кабана» / «свинячий масив» / «свиня») для прориву бойового порядку супротивника (переважно стіни щитів) (Thompson 2012). Урешті застережений факт збереженості щелепи дає змогу припускати, що будівничі були, імовірно, язичниками, а спорудження валу відбувалося в період ще пануючого язичництва або т. зв. двовір'я;

7) при повторному використанні ритуального дуба як складової частини валових городень, початкова значеннєвість його в очах сповідників традиційних вірувань могла змінитися. Колода зі щелепою могла сприйматися культовою реалією того-таки Перуна, але в іпостасі вже бога-войовника, патрона військової дружини;

8) знахідка дуба 2024 р. значно розширила ареал ритуальних дерев аналізованого типу, а отже, і ареал відповідної язичницької релігійно-обрядової практики місцевого люду середньовічної доби. Донині ця практика поставала доволі локальним явищем, що обмежувалося територією Нижньої Наддеснянщини і Середньої Наддніпрянщини. Тепер є підстави долучати до цього ареалу щонайменше землі басейну

східного лівобережжя Прип'яті (нинішні території Центральної Білорусі);

9) поява у середньовічного населення поріччя Менки і верхів'я Пціча / Птича звичаю вставляти в стовбури ритуальних дубів нижні щелепи свиней пов'язана, імовірно, з рухом (уздовж Дніпра та його притоків, зокрема лівобережних допливів Прип'яті) колонізаційних потоків VIII/IX—X ст. різних слов'янських племен із більш південних та південно-східних обширів давньослов'янської ойкумени (власне, із земель Середньої Наддніпрянщини і, можливо, Наддеснянщини нинішньої України) на північніші, колишні землі балтського населення. За це свідчить факт віднаходження саме в районі Середньої Наддніпрянщини найдавнішого донині зразка: дуба 1975 р., що датується в межах третьої чверті / кінця VII — кінця VIII / кінця IX ст.

## ЛІТЕРАТУРА

Абашина, Н. С., Козак, Д. Н., Синиця, Є. В., Терпиловський, Р. В. 2012. *Давні слов'яни. Археологія та історія: навчальний посібник*. Київ: Стародавній світ.

[Абрамов, І. С.] б. р. *Фото дуба з іклами кабана знайденого в Дніпрі біля с. Вишеньки. Фото, 22 × 17*. НА ІА НАН України, ф. 59 (ВУАК), спр. 116/236.

Агапкина, Т. А. 1999. Дуб. В: Толстой, Н. И. (ред.). *Славянские древности: Этнолингвистический словарь*. 2: Д—К (Крошки). Москва: Международные отношения, с. 141-146.

Алексеева, Т. И. 1974. Антропологическая дифференциация славян и германцев в эпоху средневековья и отдельные вопросы этнической истории Восточной Европы. В: Золотарёва, И. М. (ред.). *Ракогенетические процессы в этнической истории. Сборник памяти Г. Ф. Дебеца*. Москва: Наука, с. 71-85.

Андрощук, Ф. О. 1999. *Нормани і слов'яни у Подесенні (Моделі культурної взаємодії доби раннього середньовіччя)*. Київ: КНУ імені Тараса Шевченка.

Андрощук, Ф., Зоценко, В. 2017. *Скандинавские древности Южной Руси: каталог*. Occasional Monographs, 3. Paris: АСНСВуз.

Баран, В. Д., Козак, Д. Н., Терпиловський, Р. В. 1991. *Походження слов'ян*. Київ: Наукова думка.

Белан, Н. Г. 1987. Домашня свинья как жертвенное животное древних славян. *Вестник зоологии*, 1, с. 64.

Белан, Н. Г. 1990. Домашня свинья — ритуальное животное древних славян. В: *Тезисы историко-археологического семинара «Чернигов и его округа в IX—XIII вв.» (15—18 мая 1990 г.)*. Чернигов: Десна, с. 80-81.

Болсуновский, К. В. 1914. *Памятники славянской мифологии. Перунов дуб*. Киев: С. В. Кульженко.

Бондарь, А. Н. 2012. Укрепленные пункты на территории междуречья Днепра и нижнего течения Десны в конце IX—X в. *Древнейшие государства Восточной Европы, 2010: Предпосылки и пути образования Древнерусского государства*, с. 300-327.

Боровский, Я. Е. 1987. Язычество древнего Киева. В: Рыбаков, Б. А. (ред.) *Труды V Международного конгресса славянской археологии: Киев, 18—25 сентября 1985 р.* Т. 3 (2а). Москва: Наука, с. 36-40.

Боровський, Я. Є. 1992. *Світогляд давніх киян*. Київ: Наукова думка.

Вайцяховіч, А. В. 2021. Вярхоўя Пцічы у X—XI стст. (па матэрыялах даследаванняў курганных

могільнікаў). *Археологія і давня історія України*, 1 (38), с. 242-258.

Войтехович, А. В. 2017. О средневековом кладбище возле городища на р. Менка. В: Мядзведзеў, А. М. (ред.). *Вынікі даследаванняў першабытных і сярэднявечных старажытнасцей Беларусі (пам'яці Тацяны Мікалаеўны Карбушкінай)*. Матэрыялы па археалогіі Беларусі, 28. Мінск: Беларуская навука, с. 196-199.

Гороховський, Є., Михайлова, Р. 2008. Пам'ятки пізньюзарубинецького населення та племен кийської культури. В: Скрипник, Г. (ред.). *Історія українського мистецтва*. 1: Мистецтво первісної доби та стародавнього світу. Київ: ІМФЕ ім. М. Т. Рильського НАН України, с. 612-628, 682-684.

Греймас, А. Ю. 2018. *Про богів і людей*. Київ: Києво-Могилянська академія.

Дернович, С. Д. 2006. *Скандинавские древности эпохи викингов в Беларуси*. Мінск: Беларуская навука.

Дорофійенко, І. П. [1981]. *Реставрація священного дуба слов'ян (витяг з наукового звіту)*. Науковий архів об'єднання «Укрреставрація» Держбуду УРСР.

Дучыц, Л., Зайкоўскі, Э., Крук, І., Малоха, М. 2004. Дуб. В: Санько, С. (ред.). *Беларуская міфалогія: Энциклапедычны слоўнік*. Мінск: Беларусь, с. 153-154.

Ельницький, Л. А. 1975. Византийский праздник брумалий и римские сатурналии. В: Фрейберг, Л. А. (ред.). *Античность и Византия*. Москва: Наука, с. 340-350.

Забашта, Р. В., Пошивайло, О. М. 1992. Перунові дуби. *Археологія*, 2, с. 57-69.

Забашта, Р., Пошивайло, О. 1987. Священні дуби. *Пам'ятки України*, 1, с. 36-37.

Заяц, Ю. А. 2005. К проблеме первоначального Менска (сравнительная хронология поселения на река Немига и Мена). В: Лысенко, П. Ф. (ред.). *Древности Белоруссии (железный век и средневековье)*. Материалы по археологии Беларуси, 9. Мінск: Институт истории НАН Беларуси, с. 26-31.

Заяц, Ю. А. 2013. Меньск и его пригороды. В: Ляўко, В. М. (ред.). *Даследаванні сярэднявечных старажытнасцей Цэнтральнай Беларусі (пам'яці Ю. А. Заяца)*. Матэрыялы па археалогіі Беларусі, 24. Мінск: Беларуская навука, с. 40-49.

Ивакин, Г. Ю. 1979. Священный дуб языческих славян. *Советская этнография*, 2, с. 106-115.

Ивакин, Г. Ю. 1981. Священный дуб Перуна. В: Артеменко, И. И. (ред.). *Древности Среднего Поднепровья*. Киев: Наукова думка, с. 124-136.

Иванов, В. В., Топоров, В. Н. 1974. *Исследования в области славянских древностей*. Москва: Наука.

Ивакин, Г. Ю. 1982. *Розповіді про стародавній Київ*. Київ: Радянська школа.

Каниевский, А. [1885]. *Народная пища в Золотоношском уезде*. Научный архив Русского Географического общества, от. XXXI, оп. 1, д. 21.

Каргер, М. К. 1958. *Древний Киев. Очерки по истории материальной культуры древнерусского города*. I. Москва; Ленинград: АН СССР.

Клейн, Л. С. 2004. *Воскрешение Перуна. К реконструкции восточнославянского язычества*. Санкт-Петербург: Евразия.

Козак, Д. Н. 1990. Сакральные памятники Юго-Восточной Европы I тыс. н. э. В: Баран, В. Д. (ред.). *Славяне Юго-Восточной Европы в предгосударственный период*. Киев: Наукова думка, с. 432-453.

Козак, Д. Н. 2000. Слов'янське язичництво. В: Толочко, П. П. (ред.). *Давня історія України*. 3: Слов'яно-Руська доба. Київ: ІА НАН України.

Козак, Д. Н. 2001. Духовна культура давніх слов'ян. В: Смолій, В. А. (ред.). *Історія української культури*. 1: Історія культури давнього населення України. Київ: Наукова думка, с. 620-666.

Козак, Д. Н., Боровский, Я. Е. 1990. Святылища древних славян. В: Зубарь, В. М. (ред.). *Обряды и верования древнего населения Украины*. Киев: Наукова думка, с. 84-101.

Козловська, В. Є. 1928а. Сторінка з обсягу культів: Свячений дуб слов'ян-поган. *Первісне громадянство та його пережитки на Україні*, 1, с. 95-104.

Козловська, В. Є. 1928b. *Провідник по Археологічному відділу Всеукраїнського історичного музею ім. Т. Шевченка у Києві*. Київ: Всеукраїнський історичний музей.

Комар, А. В. 2012. Чернигов и Нижнее Подесенье. В: Макаров, Н. А. (ред.). *Русь в IX—X веках: археологическая панорама*. Москва; Вологда: Древности Севера, с. 300-365.

Комар, О. В. 2019. Досвід використання радіокарбонного методу для датування ранньослов'янських пам'яток України (1970—1987 рр.). *Археологія і давня історія України*, 1 (30), с. 254-267.

Копержинський, К. 1930. Календар народної обрядовості новорічного циклу. *Первісне громадянство та його пережитки на Україні*, 3, с. 95-104.

Левко, О. Н., Белявец, В. Г. (ред.). 2016. *Славяне на території Беларусі в догосударственный период: к 95-летию со дня рождения доктора исторических наук, профессора Леонида Давыдовича Поболя*. 2. Мінск: Беларуская навука.

Ловмянський, Х. 1985. *Русь и норманны*. Москва: Прогресс.

Мелетинский, Е. М. 1992а. Тор. В: Токарев, С. А. (ред.). *Мифы народов мира. Энциклопедия*. 2: К—Я. Москва: Советская энциклопедия, с. 519-520.

Мелетинский, Е. М. 1992b. Фрейр. В: Токарев, С. А. (ред.). *Мифы народов мира. Энциклопедия*. 2: К—Я. Москва: Советская энциклопедия, с. 571-572.

Мелетинский, Е. М. 1992c. Фрея. В: Токарев, С. А. (ред.). *Мифы народов мира. Энциклопедия*. 2: К—Я. Москва: Советская энциклопедия, с. 572.

Мелетинский, Е. М., Гуревич, А. Я. 1991. Германско-скандинавская мифология. В: Токарев, С. А. (ред.). *Мифы народов мира. Энциклопедия*. 1: А—К. Москва: Советская энциклопедия, с. 284-292.

Менка 2023. Вікіпедія. Свободная енциклапедыя. 2023. *Менка* (online). Апошніе змяненне старонкі 17 мая 2023. Рэжым доступу: <https://be.wikipedia.org/wiki/Менка> (Дата доступу 20 ліпеня 2024).

Милосавльевич, С. М. 1913. *Обичаји српског народа из среза Хомольског*. Српски етнографски зборник, XIX. Београд: Нова штампарија Давидовић Љуб. М. Давидовић.

Моця, О. П. 1990. Поховання скандинавів на півдні Київської Русі. *Археологія*, 4, с. 90-97.

Моця, О. П. 1993. *Населення південно-руських земель IX—XIII ст. (за матеріалами некрополів)*. Київ.

Моця, О. П. 2000. Етнічний розвиток у IX—XI ст. В: Толочко, П. П. (ред.). *Етнічна історія давньої України*. Київ: ІА НАН України, с. 211-221.

Моця О. П., Ричка, В. М. 1996. *Київська Русь: Від язичництва до християнства*. Навчальний посібник. Київ: Глобус.

Новий... 2024. Інститут історії НАН Беларусі. Офіційний канал. 2024. *Новий день роботи по консервації дерев'яних конструкцій древнього міста на р. Менке і нові відкриття*. 10 лютого (online). Режим доступу: <https://t.me/iinanb/663> (Дата звернення 20 лютого 2024).



- Павленко, Ю. 2000. *Дохристиянські вірування давнього населення України*. Київ: Либідь.
- Резаускас, Д. 2005. Ретрський морської кабан в світ балто-славянських быличек о «рыбном пастухе». В: Завьялова, М. В., Казанский, Н. Н., Цивьян, Т. В. (ред.). *Балтийские перекрестки: этнос, конфессия, миф, текст*. Санкт-Петербург: Наука, с. 254-267.
- Рыбаков, Б. А. 1953. Стольный город Чернигов и удельный город Вщиж. В: Фёдоров, Г. Б. (ред.). *По следам древних культур. Древняя Русь*. Москва: Госкультпросветиздат.
- Рыдзевская, Е. А. 1978. *Древняя Русь и Скандинавия в IX—XIV вв.* Москва: Наука.
- Седов, В. В. 1982. *Восточные славяне в VI—IX вв.* Археология СССР. Москва: Наука.
- Сенсація... 2024а. Інститут історії Національної академії наук Білорусі. 2024. *Сенсація на Менке: найде́на зооморфна фігура, котрою 1000 лет — фотофакт. 8 июля* (online). Режим доступу: [https://history.by/news\\_july\\_2024/](https://history.by/news_july_2024/) (Дата обращения 20 июня 2024).
- Сенсація... 2024б. Інститут історії Національної академії наук Білорусі. 2024. *Сенсація на Менке: язичники вживили в дуб челюсть кабана. 11 июля* (online). Режим доступу: [https://history.by/news\\_july\\_2024/](https://history.by/news_july_2024/) (Дата обращения 20 июня 2024).
- Сойер, П. 2002. *Эпоха викингов*. Санкт-Петербург: Евразия.
- Сухобоков, О. В. 1992. *Дніпровське лісостепове Лівобережжя у VIII—XIII ст.* Київ: Наукова думка.
- Сухобоков, О. В., Юренко, С. П. 1999. Історія Лівобережної України I тис. н. е. в етнокультурно-археологічному аспекті. В: Терпиловський, Р. В. (ред.). *Етнокультурні процеси в Південно-Східній Європі в I тис. н. е.* Київ; Львів: РАС, с. 277-290.
- Терпиловський, Р. В. 1999. Населення лісової зони Подніпров'я I тис. н. е. — балти чи слов'яни? В: Терпиловський, Р. В. (ред.). *Етнокультурні процеси в Південно-Східній Європі в I тис. н. е.* Київ; Львів: РАС, с. 291-298.
- Терпиловський, Р. В. 2004. *Славяне Поднепровья в первой половине I тысячелетия н. э.* Lublin: UMCS.
- Тимошук, В. Н. 1987. К новой интерпретации «священного» дуба (находка 1975 г.). В: Максимов, Е. В. (ред.). *Актуальные проблемы историко-археологических исследований*. Тезисы докладов VI Республиканской конференции молодых археологов. Киев, октябрь 1987 г. Киев: Наука думка, с. 157-158.
- Тимченко, Н. Г. 1972. *К истории охоты и животноводства в Киевской Руси (Среднее Поднепровье)*. Киев: Наукова думка.
- Титмар Мерзебургский. 2009. *Хроника. В 8 книгах*. Пер. с лат. И. В. Дьяконова. Москва.
- Толочко, А. П. 2015. *Очерки начальной Руси*. Киев; Санкт-Петербург: Лаурис.
- Топоров, В. Н. 2000. О балтийском слое русской истории. В: Турилов, А. А. (сост.). *Floriegium. К 60-летию Б. Н. Флори*. Москва: Языки русской культуры, с. 349-411.
- Топоров, В. Н., Трубачёв, О. Н. 1962. *Лингвистический анализ гидронимов Верхнего Поднепровья*. Москва: АН СССР.
- Хамайко, Н., Пашковський, О., Гольдін, П., Кублій, М., Яніш, Є. 2023. Наукові дослідження культурного «дуба слов'ян». В: Пашковський, О. (ред.). *Київ і кияни: матеріали щорічної науково-практичної конференції*, 15. м. Київ, 16—17 листопада 2023 р. Київ: ВД АДЕФ-Україна, с. 10-16.
- [Хвойка, В. В.] б. р. *Стовбур дуба з щелепами кабанів, знайдений у р. Десні біля її гирла у 1911 р. Фото, 23,3 × 17,5*. НА ІА НАН України, ф. 2 (особовий фонд В. В. Хвойки), спр. 7, фото 40.
- Центральний... 1941. *Центральний історичний музей ім. Т. Г. Шевченка в м. Києві: Короткий довідник*. Київ: Радянська школа.
- Штыхаў, Г. В. 2000. Гарады Паўночнай і Цэнтральнай Беларусі. В: Лысенка, П. Ф. (ред.). *Археалогія Беларусі. 3. Сярэднявеквы перыяд (IX—XIII стст.)*. Мінск: Беларуская навука, с. 171-229.
- Щодра, О. 2017. Эпоха вікінгів у Східній Європі: слов'янсько-скандинавські зв'язки в період формування раннях слов'янських держав. *Проблеми слов'янознавства*, 66, с. 9-27.
- Щодра, О. 2019. Між норманізмом та антинорманізмом: дискусії про походження Русі у світлі археологічних джерел. *Вісник Львівського університету. Серія історична. Спецвипуск*, с. 709-727.
- Яненко, А. (упор.). 2017. *Археологічний музей Всеукраїнської академії наук: дослідження і матеріали*. Київ: Національний Києво-Печерський історико-культурний заповідник.
- Яцимирский, Б. М. 1912. «Свиняче свято» (этнографическая заметка). *Этнографическое обозрение*, XCIV—XCV (3—4), с. 107-109.
- Bolsunowski, K. 1911. *Ślady obrzędów pogańskich na ziemiach Słowian*. Kijów: Druk E. A. Sińkiewicz.
- Chadwick, N. 1968. *Dreams in Early European Literature. Celtic Studies: Essays in Memory of Angus Matheson 1912—1962*. London: Routledge, p. 33-50.
- Cusack, C. 2011. Pagan Saxon Resistance to Charlemagne's Mission: «Indigenous» Religion and «World» Religion in the Early Middle Ages. *Pomegranate. The International Journal of Pagan Studies*, 13 (1), p. 33-43.
- Herrmann, J. (ed.). 1984. *Lexikon früher Kulturen. 2: M—Z*. Leipzig: VEB Bibliographisches Institut.
- Krappe, A. H. 1937. La chute du paganisme à Kiev. *Revue des études slaves*, 17, p. 206-218.
- Mannhardt, W. 1875. *Wald- und Feldkulte. Erster Teil: Der Baumkultus der Germanen und ihrer Nachbarstämme*. Berlin: Gebrüder Borntraeger.
- Oberle, K. A. 1883. *Überreste germanischen Heidentums im Christentum; Oder, die Wochentage, Monate und christlichen Feste etymologisch, mythologisch, symbolisch und historisch erklärt*. Baden-Baden: Verlag von Emil Sommermeyer.
- Piekarczyk, S. 1979. *Mitologia germańska*. Warszawa: Wydawnictwa Artystyczne i Filmowe.
- Sammlung... 2024. *Sammlung astronomisch-komputistischer und naturwissenschaftlicher Texte — BSB Clm 210* (online). München, Bayerische Staatsbibliothek. Access Mode: <https://www.digitale-sammlungen.de/de/details/bsb00047183> (Date of the Application 06 June 2024).
- Schneeweis, E. 1925. *Die Weihnachtsbräuche der Serbokroaten. Vergleichend dargestellt*. Wien: Verlag des Vereines für Volkskunde.
- Settis Frugoni, C. 1970. Il mosaico di Otranto: modelli culturali e scelte iconografiche. *Bullettino dell'Istituto Storico Italiano per il Medioevo e Archivio Muratoriano*, LXXXII, p. 243-270.
- Shiroukhov, R., Baranov, V., Ivakin, V., Kozak, O., Borysov, A., Carnap-Bornheim, C. von, Kienle, L., Krause-Kyora, B., Meadows, J., Saleem, K., Schuermann, U., Kozakaitė, J., Miliauskienė, Ž. 2022. Baltic Migrants in the Middle Dnipro Region: A Comparative Study of the Late Viking Age Archaeological Complex of Ostriv, Ukraine. *Medieval Archaeology*, 66 (2), p. 221-265.
- Słupecki, L. P. 1998. *Wyrocznie i wróżby pogańskich Skandynawów. Studium do dziejów idei przeznaczenia*

u ludów indoeuropejskich. Warszawa: Instytut Archeologii i Etnologii PAN.

Stepanenko, S. (ed.) 2022. *A Viking Century: Chernihiv area from 900 to 1000 AD* (Occasional Monographs. Hlib Ivakin memorial series 6). Paris: ACHCByz.

Thompson, A. 2012. *The Boar* (online). Thegns of Mercia. UK Midlands-based group dedicated to exploring Anglo-Saxon and 'Viking-Age' history 449—1066 AD. Access Mode: <https://thethegns.blogspot.com/2012/04/boar.html> (Date of the Application 29 June 2024).

Vanagas, A. 1981. *Lietuvių hidronimų etimologinis žodynas*. Vilnius: Mokslas.

Walicki, A. (red.). 1971. *Sztukapolskapredromańska i romańska do schyłku XIII wieku*. 1: Warszawa: Państwowe Wydawnictwo Naukowe.

## REFERENCES

- Abashyna, N. S., Kozak, D. N., Synytsia, Ye. V., Terpylovskiy, R. xV. 2012. *Davni slov'iany. Arkheolohiia ta istoriia: nauchalnyi posibnyk*. Kyiv: Starodavnyi svit.
- [Abramov, I. S.] b. r. *Foto duba z iklamy kabana znaidenoho v Dnipri bilia s. Vyshenky. Foto, 22 × 17*. NA IA NAN Ukrainy, f. 59 (VUAK), spr. 116/23b.
- Agapkina, T. A. 1999. Dub. In: Tolstoi, N. I. (red.). *Slavian-skie drevnosti: Etnolingvističeskii slovar*. 2: D—K (Kroshki). Moskva: Mezhdunarodnye otnosheniia, s. 141-146.
- Alekseeva, T. I. 1974. Antropologičeskaia differentsiatsiia slavian i germantsev v epokhu srednevekovia i otdelnye voprosy etničeskoj istorii Vostočnoj Evropy. In: Zolotareva, I. M. (red.). *Rasogenetičeskie protsessy v etničeskoj istorii. Sbornik pamiaty G. F. Debetsa*. Moskva: Nauka, s. 71-85.
- Androshchuk, F. O. 1999. *Normany i slov'iany u Podesseni (Modeli kulturnoi vzaiemodii doby rannoho serednovichchia)*. Kyiv: KNU imeni Tarasa Shevchenka.
- Androshchuk, F., Zotsenko, V. 2017. *Skandynavskye drevnosti Yuzhnoi Rusy: katalog*. Occasional Monographs, 3. Paris: ACHCByz.
- Baran, V. D., Kozak, D. N., Terpylovskiy, R. V. 1991. *Pokhodzhennia slov'ian*. Kyiv: Naukova dumka.
- Belan, N. G. 1987. Domashniaia svinia kak zhertvennoe zhivotnoe drevnikh slavian. *Vestnik zoologii*, 1, s. 64.
- Belan, N. G. 1990. Domashniaia svinia — ritualnoe zhivotnoe drevnikh slavian. In: *Tezisy istoriko-arkheologičeskogo seminaru «Chernigov i ego okruha v IX—XIII vv.» (15—18 maia 1990 g.)*. Chernigov: Desna, s. 80-81.
- Bolsunovskii, K. V. 1914. *Pamiatniki slavianskoj mifologii. Perunov dub*. Kiev: S. V. Kulzhenko.
- Bondar, A. N. 2012. Ukreplennye punkty na territorii mezhdurechia Dnepra i nizhnego techeniia Desny v kontse IX—X v. *Drevneishie gosudarstva Vostočnoj Evropy, 2010*: Predposylki i puti obrazovaniia Drevnerusskogo gosudarstva, s. 300-327.
- Borovskii, IA. E. 1987. Iazyčestvo drevnego Kiev. In: Rybakov, B. A. (red.) *Trudy V Mezhdunarodnogo kongressa slavianskoj arkheologii: Kiev, 18—25 sentiabria 1985 r. T. 3 (2a)*. Moskva: Nauka, s. 36-40.
- Borovskiy, Ya. Ye. 1992. *Svitohliad davnikh kyian*. Kyiv: Naukova dumka.
- Vajciachovič, A. V. 2021. Viarchoūja Peičy u X—XI stst. (pa materyjalach dašledavańniaū kurhannyh mohilnikaū). *Arkheolohiia i davnia istoriia Ukrainy*, 1 (38), s. 242-258.
- Vojtjehovič, A. V. 2017. O srjednieviekovom kladbiščje vozle horodišča na r. Mienka. In: *Miadz'viedzieū, A. M. (red.). Vyniki dašledavańniaū pieršabytnych i siarednieviakovych staražytnaščiej Bielarusi (pamiaty Tačciany Mikalajejny Karobuškinaj)*. Materyjały pa archiealohii Bielarusi, 28. Minsk: Bielaruskaja navuka, s. 196-199.
- Horokhovskiy, Ye., Mykhaailova, R. 2008. Pam'iatky piznozaryubnetskoho naseleniia ta plemen kyivskoi kultury. In: Skrypnyk, H. (red.). *Istoriia ukrainskoho mystetstva*. 1: Mystetstvo pervisnoi doby ta starodavnoho svitu. Kyiv: IMFE im. M. T. Ryl'skoho NAN Ukrainy, s. 612-628, 682-684.
- Hreimas, A. Yu. 2018. *Pro bohiv i liudei*. Kyiv: Kyievo-Mohylianska akademiia.
- Dernovich, S. D. 2006. *Skandinavskie drevnosti epokhi viikingov v Belarusi*. Minsk: Bielaruskaja navuka.
- Dorofienko, I. P. [1981]. *Restavratsiia sviashchennoho duba slov'ian (vytiah z naukovoho zvitu)*. Naukovyi arkhiv ob'iednannia «Ukrrestavratsiia» Derzhbudu URSR.
- Dučyč, L., Zajkoŭski, E., Kruk, I., Maloča, M. 2004. Dub. In: Sańko, S. (red.). *Bielaruskaja mifalohija: Encykłapiedyčny sloŭnik*. Minsk: Bielaruś, s. 153-154.
- Elnitskii, L. A. 1975. Vizantiiskii prazdnik brumalii i rimskie saturnalii. In: Freiberg, L. A. (red.). *Antichnost i Vizantiia*. Moskva: Nauka, s. 340-350.
- Zabashta, R. V., Poshyvailo, O. M. 1992. Perunovi duby. *Arkheolohiia*, 2, s. 57-69.
- Zabashta, R., Poshyvailo, O. 1987. Sviashchenni duby. *Pam'iatky Ukrainy*, 1, s. 36-37.
- Zaiats, Iu. A. 2005. K probleme pervonachalnogo Menska (sravnitelnaia khronologiia poseleniia na rekakh Nemiga i Mena). In: Lysenko, P. F. (red.). *Drevnosti Belorussii (zheleznyi vek i srednevekovie)*. Materialy po arkheologii Belarusi, 9. Minsk: Institut istorii NAN Belarusi, s. 26-31.
- Zajac, Ju. A. 2013. Mieńsk i jeho prihorody. In: Lauko, V. M. (red.). *Dašledavańni siarednieviakovych staražytnaščiej Centralnaj Bielarusi (pamiaty Ju. A. Zajaca)*. Materyjały pa archiealohii Bielarusi, 24. Minsk: Bielaruskaja navuka, s. 40-49.
- Ivakin, G. Iu. 1979. Sviashchenni dub iazyčeskikh slavian. *Sovetskaia etnografiia*, 2, s. 106-115.
- Ivakin, G. Iu. 1981. Sviashchenni dub Peruna. In: Artemenko, I. I. (red.). *Drevnosti Srednego Podneprovia*. Kiev: Naukova dumka, s. 124-136.
- Ivanov, V. V., Toporov, V. N. 1974. *Issledovaniia v oblasti slavianskikh drevnostei*. Moskva: Nauka.
- Ivakin, H. Yu. 1982. *Rozpovidi pro starodavni Kyiv*. Kyiv: Radianska shkola.
- Kanievskii, A. [1885]. *Narodnaia pishcha v Zolotonoshskom uzde*. Nauchnyi arkhiv Russkogo Geograficheskogo obshchestva, ot. XXXI, op. 1, d. 21.
- Karger, M. K. 1958. *Drevnii Kiev. Očerki po istorii materialnoi kultury drevnerusskogo goroda*. I. Moskva; Leningrad: AN SSSR.
- Klein, L. S. 2004. *Voskreshenie Peruna. K rekonstruktsii vostochnoslavianskogo iazyčestva*. Sankt-Peterburg: Evraziia.
- Kozak, D. N. 1990. Sakralnye pamiatniki Iugo-Vostočnoj Evropy I tys. n. e. In: Baran, V. D. (red.). *Slaviane Iugo-Vostočnoj Evropy v predgosudarstvennyi period*. Kiev: Naukova dumka, s. 432-453.
- Kozak, D. N. 2000. Slov'ianske yazyčnytstvo. In: Tolochko, P. P. (red.). *Davnia istoriia Ukrainy*. 3: Slov'iano-Ruska doba. Kyiv: IA NAN Ukrainy.
- Kozak, D. N. 2001. Dukhovna kultura davnikh slov'ian. In: Smolii, V. A. (red.). *Istoriia ukrainskoj kultury*. 1: Istoriia kultury davnoho naseleniia Ukrainy. Kyiv: Naukova dumka, s. 620-666.
- Kozak, D. N., Borovskii, Ia. E. 1990. Sviatilishcha drevnikh slavian. In: Zubar, V. M. (red.). *Obriady i verovaniia drevnego naseleniia Ukrainy*. Kiev: Naukova dumka, s. 84-101.
- Kozlovskaya, V. Ye. 1928a. Storinka z obsiahu kultiv: Sviachenyi dub slov'ian-pohan. *Pervisne hromadianstvo ta yoho perezhytky na Ukraini*, 1, s. 95-104.
- Kozlovskaya, V. Ye. 1928b. *Providnyk po Arkheolohičnomu viddilu Vseukrainskoho istoričnoho muzeiu im. T. Shevchenka u Kyievi*. Kyiv: Vseukrainskoho istoričnoho muzeiu.
- Komar, A. V. 2012. Chernigov i Nizhnee Podessene. In: Makarov, N. A. (red.). *Rus v IX—X vekakh: arkheologičeskaia panorama*. Moskva; Vologda: Drevnosti Severa, s. 300-365.
- Komar, O. V. 2019. Dosvid vykorystanniia radiokarbonnoho metodu dlia datuvanniia rannosl'vianskykh pam'iatok Ukrainy (1970—1987 rr.). *Arkheolohiia i davnia istoriia Ukrainy*, 1 (30), s. 254-267.
- Koperzhynskiy, K. 1930. Kalendar narodnoi obriadovosti novorichnoho tsykladu. *Pervisne hromadianstvo ta yoho perezhytky na Ukraini*, 3, s. 95-104.
- Levko, O. N., Beliaevets, V. G. (red.). 2016. *Slaviane na territorii Belarusi v dogosudarstvennyi period: k 95-letiiu so dnia rozhydeniia doktora istoričeskikh nauk, professora Leonida Davydovicha Pobolia*. 2. Minsk: Bielaruskaja navuka.
- Lovmianskii, Kh. 1985. *Rus i normanny*. Moskva: Progress.

- Meletinskii, E. M. 1992a. Tor. In: Tokarev, S. A. (red.). *Mify narodov mira. Entsiklopediia*. 2: K—Ja. Moskva: Sovetskaiia entsiklopediia, s. 519-520.
- Meletinskii, E. M. 1992b. Freir. In: Tokarev, S. A. (red.). *Mify narodov mira. Entsiklopediia*. 2: K—Ja. Moskva: Sovetskaiia entsiklopediia, s. 571-572.
- M[eletinskii], E. 1992c. Freia. In: Tokarev, S. A. (red.). *Mify narodov mira. Entsiklopediia*. 2: K—IA. Moskva: Sovetskaiia entsiklopediia, s. 572.
- Meletinskii, E. M., Gurevich, A. Ia. 1991. Germano-skandinavskaia mifologiiia. In: Tokarev, S. A. (red.). *Mify narodov mira. Entsiklopediia*. 1: A—K. Moskva: Sovetskaiia entsiklopediia, s. 284-292.
- Mienka 2023. Vikipiedyja. Svobodnaja encyklopedyja. 2023. *Mienka* (online). Apošniaje žmianieńnie staronki 17 maja 2023. Režym dostupu: <https://be.wikipedia.org/wiki/Mienka> (Data dostupu 20 lipienia 2024).
- Milosavljević, S. M. 1913. *Običaji srpskog naroda iz sreza Homoljskog*. Srpski etnografski zbornik, XIX. Beograd: Nova štamparija Davidović Ljub. M. Davidović.
- Motsia, O. P. 1990. Pokhovannia skandinaviv na pıvdni Kyivskoi Rusi. *Arkheolohiia*, 4, s. 90-97.
- Motsia, O. P. 1993. *Naseleńnia pıvdnenno-ruskykh zemel IX—XIII st. (za materialamy nekropoliv)*. Kyiv.
- Motsia, O. P. 2000. Etnichniy rozvytok u IX—XI st. In: Tolochko, P. P. (red.). *Etnichna istoriia davnoi Ukrainy*. Kyiv: IA NAN Ukrainy, s. 211-221.
- Motsia, O. P., Rychka, V. M. 1996. *Kyivska Rus: Vid yazychnytstva do khrystianstva*. Navchalnyi posibnyk. Kyiv: Hlobus.
- Novyi... 2024. Institut istorii NAN Belarusi. Ofitsialnyi kanal. 2024. *Novyi den raboty po konservatsii dereviannykh konstruksii drevnego goroda na r. Menke i novye otkrytiia. 10 iulia* (online). Rezhim dostupa: <https://t.me/iinanb/663> (Data obrashcheniia 20 iunna 2024).
- Pavlenko, Yu. 2000. *Dokhrystyianski viruvannia davnoho naseleńnia Ukrainy*. Kyiv: Lybid.
- Rezauskas, D. 2005. Retrskii morskoı kaban v svete baltoslavianskikh bylichek o «rybnom pastukhe». In: Zavalova, M. V., Kazanskii, N. N., Tsivian, T. V. (red.). *Baltiiskie perekrestki: etnos, konfessii, mif, tekst*. Sankt-Peterburg: Nauka, s. 254-267.
- Rybakov, B. A. 1953. Stolnyi gorod Chernigov i udelnyi gorod Vshchizh. In: Fedorov, G. B. (red.). *Po sledam drevnykh kultur. Drevniaia Rus*. Moskva: Goskultprosvetizdat.
- Rydzevskaia, E. A. 1978. *Drevniaia Rus i Skandnaviia v IX—XIV vv*. Moskva: Nauka.
- Sedov, V. V. 1982. *Vostochnye slaviane v VI—IX vv*. Arkheologiiia SSSR. Moskva: Nauka.
- Sensatsiia... 2024a. Institut istorii Natsionalnoi akademii nauk Belarusi. 2024. *Sensatsiia na Menke: naidena zoomorfnaia figura, kotoroi 1000 let — fotofakt. 8 iulia* (online). Rezhim dostupa: [https://history.by/news\\_july\\_2024/](https://history.by/news_july_2024/) (Data obrashcheniia 20 iunna 2024).
- Sensatsiia... 2024b. Institut istorii Natsionalnoi akademii nauk Belarusi. 2024. *Sensatsiia na Menke: iazychniki vzhivili v dub cheliust kabana. 11 iulia* (online). Rezhim dostupa: [https://history.by/news\\_july\\_2024/](https://history.by/news_july_2024/) (Data obrashcheniia 20 iunna 2024).
- Soier, P. 2002. *Epokha vikingov*. Sankt-Peterburg: Evraziia.
- Sukhobokov, O.V. 1992. *Dniprovskie lisostepove Livoberezhzia u VIII—XIII st*. Kyiv: Naukova dumka.
- Sukhobokov, O. V., Yurenko, S. P. 1999. Istoriiia Livoberezhnoi Ukrainy I tys. n. e. v etnokulturno-arkheolohichnomu aspekti. In: Terpylovskiy, R. V. (red.). *Etnokulturni protsesy v Pıvdnenno-Skhidnii Yevropi v I tys. n. e*. Kyiv; Lviv: RAS, s. 277-290.
- Terpylovskiy, R. V. 1999. Naseleńnia lisovoi zony Podniprovia I tys. n. e. — balty chy slov'iany? V: Terpylovskiy, R. V. (red.). *Etnokulturni protsesy v Pıvdnenno-Skhidnii Yevropi v I tys. n. e*. Kyiv; Lviv: RAS, s. 291-298.
- Terpilovskii, R. V. 2004. *Slaviane Podneprovia v pervoi polovine I tysiacheletiiia n. e*. Lublin: UMCS.
- Timoshchuk, V. N. 1987. K novoi interpretatsii «sviashchennogo» duba (nakhodka 1975 g.). In: Maksimov, E. V. (red.). *Aktualnye problemy istoriko-arkheologicheskikh issledovaniı*. Tezisy dokladov VI Respublikanskoi konferentsii molodykh arkheologov. Kiev, oktiabr 1987 g. Kiev: Naukova dumka, s. 157-158.
- Timchenko, N. G. 1972. *K istorii okhoty i zhivotnovodstva v Kievskoi Rusi (Srednee Podneprove)*. Kiev: Naukova dumka.
- Titmar Merzeburgskii. 2009. *Khronika. V 8 knigakh*. Per. s lat. I. V. Diakonova. Moskva.
- Tolochko, A. P. 2015. *Ocherki nachalnoi Rusi*. Kiev; Sankt-Peterburg: Laurus.
- Toporov, V. N. 2000. O baltiiskom sloe russkoi istorii. In: Turilov, A. A. (sost.). *Florigium. K 60-letiiu B. N. Flori*. Moskva: Iazyki russkoi kultury, s. 349-411.
- Toporov, V. N., Trubachev, O. N. 1962. *Lingvistikeskii analiz gidronimov Verkhneho Podneprovia*. Moskva: AN SSSR.
- Khamaiko, N., Pashkovskiy, O., Holdin, P., Kublii, M., Yanish, Ye. 2023. Naukovi doslidzhennia kultovoho «duba slov'ian». In: Pashkovskiy, O. (red.). *Kyiv i kyiany: materialy shchorichnoi naukovo-praktychnoi konferentsii*, 15. m. Kyiv, 16—17 lystopada 2023 r. Kyiv: ADEF-Ukraina, s. 10-16.
- [Khvoika, V. V.] b. r. *Stovbur duba z shchelepamy kabaniv, znaidenyi u r. Desni bilia yii hryla u 1911 r. Foto, 23,3 × 17,5*. NA IA NAN Ukrainy, f. 2 (osobovyi fond V. V. Khvoiky), spr. 7, foto 40.
- Tsentralnyi... 1941. *Tsentralnyi istorychnyi muzei im. T. H. Shevchenka v m. Kyievi: Korotkyi dovidnyk*. Kyiv: Radianska shkola.
- Štychaj, H. V. 2000. Harady Paynochnaj i Centralnaj Belarusi. In: Lysienka, P. F. (rjed.). *Archiealohija Bielarusi*. 3. Siarednieviakovy pieryjad (IX—XIII stst.). Minsk: Bielaruskaja navuka, s. 171-229.
- Shchodra, O. 2017. Epokha vikiniv u Skhidnii Yevropi: slov'iansko-skandinavski zviiazky v period formuvannia rannikh slov'ianskykh derzhav. *Problemy slov'ianoznavstva*, 66, s. 9-27.
- Shchodra, O. 2019. Mizh normanizmom ta antynormanizmom: dyskussii pro pokhodzhennia Rusi u svitli arkheolohichnykh dzherel. *Visnyk Lvivskoho universytetu. Seriia istorychna. Spetsvypusk*, s. 709-727.
- Yanenko, A. (upor.). 2017. *Arkheolohichni muzei Vseukrainskoi akademii nauk: doslidzhennia i materialy*. Kyiv: Natsionalnyi Kyievo-Pecherskyi istoryko-kulturnyi zapovidnyk.
- Iatsimirskii, B. M. 1912. «Sviniache sviato» (etnograficheskaia zametka). *Etnograficheskoe obozrenie*, XCIV—XCV (3—4), s. 107-109.
- Bołsunowski, K. 1911. *Ślady obrzędów pogańskich na ziemiach Słowian*. Kijów: Druk E. A. Sińkiewicz.
- Chadwick, N. 1968. *Dreams in Early European Literature. Celtic Studies: Essays in Memory of Angus Matheson 1912—1962*. London: Routledge, p. 33-50.
- Cusack, C. 2011. Pagan Saxon Resistance to Charlemagne's Mission: «Indigenous» Religion and «World» Religion in the Early Middle Ages. *Pomegranate. The International Journal of Pagan Studies*, 13 (1), p. 33-43.
- Herrmann, J. (ed.). 1984. *Lexikon früher Kulturen*. 2: M—Z. Leipzig: VEB Bibliographisches Institut.
- Krappe, A. H. 1937. La chute du paganisme à Kiev. *Revue des études slaves*, 17, p. 206-218.
- Mannhardt, W. 1875. *Wald- und Feldkulte. Erster Teil: Der Baumkultus der Germanen und ihrer Nachbarstämme*. Berlin: Gebrüder Borntraeger.
- Oberle, K. A. 1883. *Überreste germanischen Heidentums im Christentum; Oder, die Wochentage, Monate und christlichen Feste etymologisch, mythologisch, symbolisch und historisch erklärt*. Baden-Baden: Verlag von Emil Sommermeyer.
- Piekarczyk, S. 1979. *Mitologia germańska*. Warszawa: Wydawnictwa Artystyczne i Filmowe.
- Sammlung... 2024. *Sammlung astronomisch-komputischer und naturwissenschaftlicher Texte* — BSB Clm 210 (online). München, Bayerische Staatsbibliothek. Access Mode: <https://www.digitale-sammlungen.de/de/details/bsb00047183> (Date of the Application 06 June 2024).
- Schneeweis, E. 1925. *Die Weihnachtbräuche der Serbokroaten. Vergleichend dargestellt*. Wien: Verlag des Vereines für Volkskunde.
- Settis Frugoni, C. 1970. Il mosaico di Otranto: modelli culturali e scelte iconografiche. *Bullettino dell'Istituto Storico Italiano per il Medioevo e Archivio Muratoriano*, LXXXII, p. 243-270.

Shiroukhov, R., Baranov, V., Ivakin, V., Kozak, O., Borysov, A., Carnap-Bornheim, C. von, Kienle, L., Krause-Kyora, B., Meadows, J., Saleem, K., Schuermann, U., Kozakaitė, J., Miliauskienė, Ž. 2022. Baltic Migrants in the Middle Dnipro Region: A Comparative Study of the Late Viking Age Archaeological Complex of Ostriv, Ukraine. *Medieval Archaeology*, 66 (2), p. 221-265.

Słupecki, L. P. 1998. *Wyrocznie i wróżby pogańskich Skandynawów. Studium do dziejów idei przeznaczenia u ludów indoeuropejskich*. Warszawa: Instytut Archeologii i Etnologii PAN.

Stepanenko, S. (ed.) 2022. *A Viking Century: Chernihiv area from 900 to 1000 AD* (Occasional Monographs. Hlib Ivakin memorial series 6). Paris: ACHCByz.

Thompson, A. 2012. *The Boar* (online). Thegns of Mercia. UK Midlands-based group dedicated to exploring Anglo-Saxon and 'Viking-Age' history 449—1066 AD. Access Mode: <https://thethegns.blogspot.com/2012/04/boar.html> (Date of the Application 29 June 2024).

Vanagas, A. 1981. *Lietuvių hidronimų etimologinis žodynas*. Vilnius: Mokslas.

Walicki, A. (red.). 1971. *Sztuka polska przedromańska i romańska do schyłku XIII wieku*. 1: Warszawa: Państwowe Wydawnictwo Naukowe.

R. Zabashta

## THE ISSUES OF MEDIEVAL RITUAL OAKS IN THE MIDDLE AND UPPER DNEIPER BASIN

In 2023 the abstracts of N. Khamayko, O. Pashkovsky, P. Goldin, M. Kubliya, and E. Yanish «Scientific studies of the cult «Oak of the Slavs» were published. The publication is focused on three pagan ritual oaks that were discovered in the Dnieper and Desna interfluvium in 1909, 1975 and 1978/1979. The mandibles of pigs were embedded into these trees. The last two oaks, according to <sup>14</sup>C indicators, are dated within the third quarter / late 7<sup>th</sup> — late 10<sup>th</sup> / mid-11<sup>th</sup> centuries. The main part of the mentioned publication is the results of laboratory archaeozoological research of animal remains from an oak trunk raised from the bottom of the Dnipro in 1975 conducted by employees of the Institute of Zoology of the National Academy of Sciences of Ukraine in 2020 and 2023. The researches have shown that the bones belong mainly to domestic or hybrid (semi-domestic/semi-wild) sows; the age of most animals is up to 3 years or more; the time of death of three animals falls on the second half of the annual cycle, and in two cases the period of death is determined by the winter season. According to most laboratory indicators, the bone remains of animals from the oak of 1975 were similar or identical to the corresponding indica-

tors of the pig mandibles from the oaks of 1978/1979 maintained by the Institute of Zoology of the National Academy of Sciences of Ukraine in 1987. This proves the similarity between the analyzed specimens not only at the level of the main zoological and biological components. One can see the similarity or identity at the level of the content of the pagan ritual, during which the jaws of sows were inserted into tree trunks. The main indicators of archaeozoological and dendrological (regarding the oak in 1978/1979) research, as well as historical and ethnographic research, convince that the mentioned ritual trees are the realities of the calendar rituals of the autumn and winter seasons (in particular, perhaps, the rituals of productive magic) of local agrarians, and not the rituals of traveling merchants-wives, as was considered until recently.

In the mentioned publication, the authors also touched upon the question of the ethnocultural attribution of the analyzed ritual oaks. Having based on a number of facts mainly of a general historical nature, in particular: 1) the appearance of the Vikings on the lands of the Lower Desna — the Middle Dnieper in the period of early Rus'; 2) the spread of the cult of trees and animals among pagan Scandinavians; 3) calibrated dating range of ritual oaks in 1975 and 1978/1979 within 776—938 years, i.e. largely within the Early Rus area; 4) change in the 10<sup>th</sup> century Slavic archaeological cultures of the Middle Dnieper region to the archaeological culture of Old Rus, they put in doubt (although not directly) the probable belonging of these trees to the local Slavs. However, this attempt lacks concrete and therefore convincing evidence of a historical, archaeological or historical-ethnographic nature. There is no reason to assume a significant influence of the Scandinavian newcomers on the spiritual sphere of the autochthons, especially on their calendar rituals of the agricultural cycle.

**Keywords:** ritual oaks, paganism, left-bank Prypiat basin, Menske settlement, Scandinavians, Slavs, rituals, Baltic substrate.

Одержано 27.07.2024

**ЗАБАШТА Ростислав**, кандидат мистецтвознавства, Інститут мистецтвознавства, фольклористики і етнології імені М. Т. Рильського НАН України, Київ, Україна.

**ZABASHTA Rostislav**, Ph. D., Maksym Ryl'skyi Institute of Art Studies, Folkloristics and Ethnology of the National Academy of Sciences of Ukraine, Kyiv, Ukraine.

ORCID: 0000-0002-1043-1678,

e-mail: rostyslav.zabashta@gmail.com.