

## АСОРТИМЕНТ ЗАЛІЗНИХ ВИРОБІВ СЕРЕДИНИ XIII—XIV ст. З «МАЛОГО» ГОРОДСЬКОГО ГОРОДИЩА

*Проаналізовано залізні вироби, виявлені на «Малому» Городському городищі на Житомирщині розкопками 1940—1958 рр.*

*Ключові слова: Середнє Подніпров'я, середина XIII—XIV ст., залізні вироби.*

В останні десятиліття спостерігається тенденція до зростання кількості робіт, присвячених різним аспектам соціально-економічного, політичного та культурного розвитку окремих історико-географічних регіонів, поселенських структур, адміністративних центрів і сільських поселень доби Середньовіччя—Нового часу. Меншою мірою це стосується історичного розвитку південноруських земель у післямонгольський час. Така ситуація склалася через незначну кількість писемних та археологічних джерел, зокрема добре датованих комплексів другої половини XIII—XIV ст., а також відсутність хронологічної типології окремих категорій речей цього часу. Певної перспективи тут надає опрацювання колекцій, що зберігаються в наукових фондах Інституту археології НАН України. В цьому разі звернемося до матеріалів розкопок «Малого» Городського городища на Житомирщині (колекція № 8).

Городище розкинулося на лівому високому березі р. Тетерів на території сучасного с. Городське Коростишівського р-ну Житомирської обл. Воно має підпрямокутну форму, видовжену з південного заходу на північний схід, площа близько 2,2 га. З напольної сторони обведено ровом завглибшки 5,0 м, а з інших обмежене стрімкими схилами (Виєзжев 1962, с. 131—132).

Перші планомірні розкопки на городищі здійснила Поліська історико-технологічна експедиція ПМК АН УСРР у 1936 р. під керівництвом Ф.М. Мовчанівського та В.П. Петрова. Надалі дослідження продовжувалися в 1940 та 1946 рр. (А.В. Дмитрієвська), 1947 р. (В.К. Гончаров і М.Ю. Брайчевський) і в 1955 та 1957—1958 рр. під керівництвом В.К. Гончарова (Полесская экспедиция... 1936; Третьяков 1941; Макаревич 1959; Петров, неопубл. праця). Наголосимо, що значний час городище датували X—XIII ст. Ситуація змінилася наприкінці

1980-х — на початку 1990-х рр., коли на основі комплексного аналізу матеріалів було виділено два культурно-хронологічні горизонти — давньоруського та післямонгольського часів (Звиздецкий 1990; Кучера 1999, с. 94—95). Але подальша робота з аналізу матеріалів Городська золотоординської доби не провадилася. Відтак, мета цієї роботи — ввести до наукового обігу матеріали середини XIII—XIV ст., зокрема залізні вироби, виявлені за час археологічних досліджень 1940—1950-х рр. До аналізу залучені артефакти із комплексів, датованих указаним часом, а саме, з напівземлянок 1, 3—6, а також споруди 7 (розкопки А.В. Дмитрієвської 1946 р.); напівземлянок 3 і 4, плями II, III та ям 1 і 3, виявлених В.К. Гончаровим і М.Ю. Брайчевським у 1947 р.; напівземлянок 2—4 і споруди 1 (розкопки 1955 р.), а також напівземлянки 1 (1957 р.) та ям 1 (1958 р.), 2 і 3 (1957 р.), розкопаних Р.І. Виєзжевим протягом 1955—1958 рр.

Розглянемо залізні вироби з «Малого» Городського городища в такій послідовності: побутовий інвентар і речі універсального призначення, знаряддя праці, ремісничий і промисловий інструментарій, вироби військового призначення.

### *Побутовий інвентар і речі універсального призначення*

Найчисленнішими знахідками з об'єктів післямонгольського часу є цілі та фрагментовані ножі (34 од.). За формою та розмірами вони подібні до давньоруських (пор.: Колчин 1953, с. 71). Загальна довжина коливається від 72 до 186 мм, довжина леза — від 63 до 80 мм (рис. 1). Спинка пряма або дещо скошена від руків'я до вістря, клинок у перетині трикутний завширшки 8—15 мм. Найчастіше ширина клинка становить 9—12 мм, товщина спинки 2—3 мм. Вони оснащені руків'ям двох зразків: суцільним або набірним. Останні відомі за знахідка-

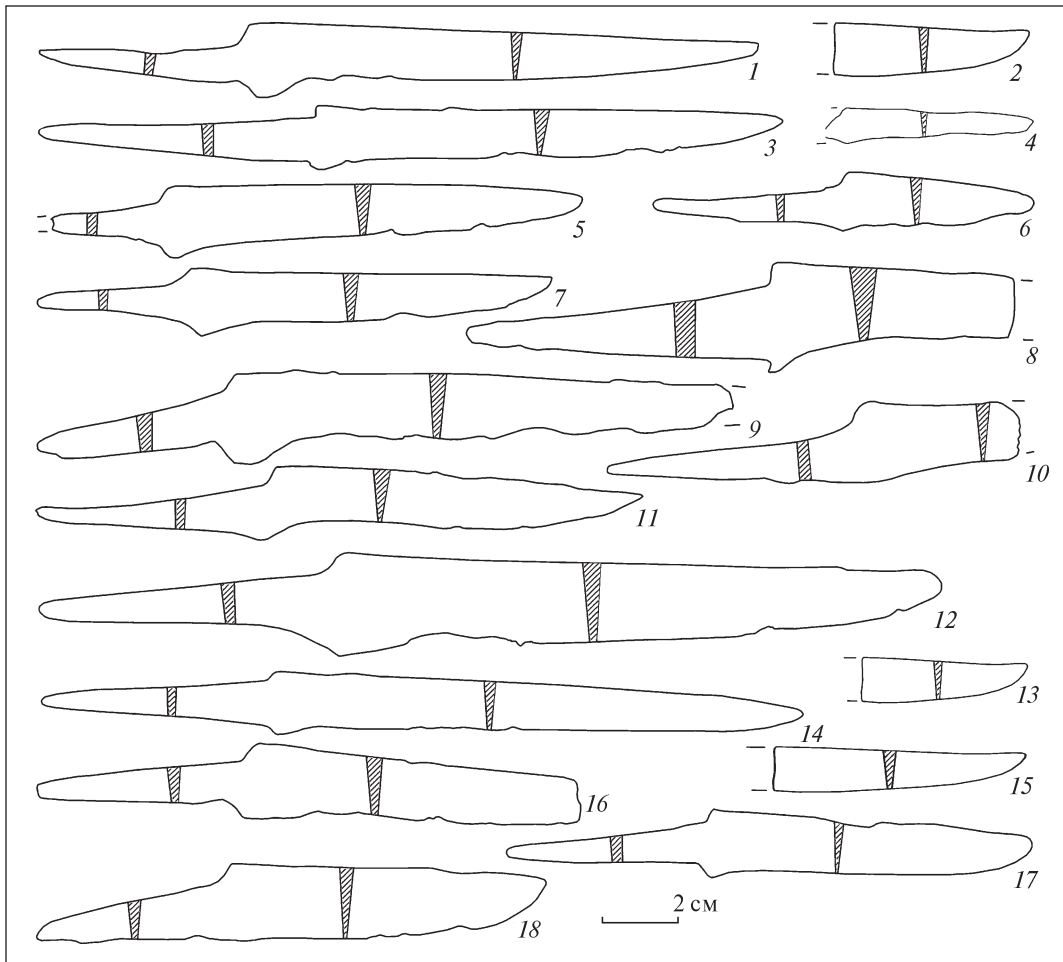


Рис. 1. «Мале» Городське городище. Залізні ножі

ми невеликих кістяних пластин овальної (розміром  $24 \times 22$  мм) і мигдалеподібної форм ( $21-28 \times 17-18$  мм) із культурного шару пам'ятки (розкопки Р.І. Виєзжева) та заповнення споруди 7 (розкопки В.К. Гончарова та М.Ю. Брайчевського). Такі пластини в матеріалах Києва, Білої Церкви, Новгород, Полоцька та інших пунктах Русі датують XII—XIV ст. (Сергєєва 2011, с. 85).

До речей універсального призначення належать ножиці, які широко використовували протягом доби Середньовіччя — Нового часу в повсякденному житті та ремісничому виробництві (Колчин 1959, с. 58). Зокрема, 1958 р. в культурному шарі пам'ятки знайдено шарнірні ножиці з лезами, з'єднаними віссю (шарніром або штифтом) приблизно посередині загальної довжини, між робочою частиною лез і важелями, довжина їх 126 мм, ширина 15—63 мм (див.: Хорошев 1997, с. 18). Аналогічні вироби виявлено під час досліджень культурних нашарувань та об'єктів золотоординського та литовського часів Києва, Черкас, Луцька, Зеле-

ної Липи (Куштан 2004; 2004а; Терський 2006, с. 152—153; Возний 2009, с. 112).

Доволі часто зафіксовано деталі та цілі форми циліндричних (7 од.) і внутрішніх (один) замків (рис. 2, 1—4). Як показали дослідження Б.О. Колчина, їхній корпус виготовляли з листового заліза, яке зверху інколи вкривали тонким шаром міді та орнаментували горизонтальними смугами або поздовжньою змійкою. Товсті, квадратні в перетині, кільцеві та поздовжні смуги не лише прикрашали корпус, але й значно зміцнювали його (Возний 2009, с. 146). Із об'єктів середини XIII—XIV ст. походить шість фрагментів і цілий замок. За класифікацією Б.О. Колчина, вони належать до найпоширеніших на Русі типів В і VI. Замки типу В мали щілину для ключа, розміщену по хорді в денці корпусу великого циліндра, в типі VI змінено розміщення пружин на дужці замка та додано ще один штифт з пружинами (Колчин 1959, с. 82; 1982, с. 160). За новгородськими аналогіями, замки типу В датують другою половиною XII — початком XV ст., типу

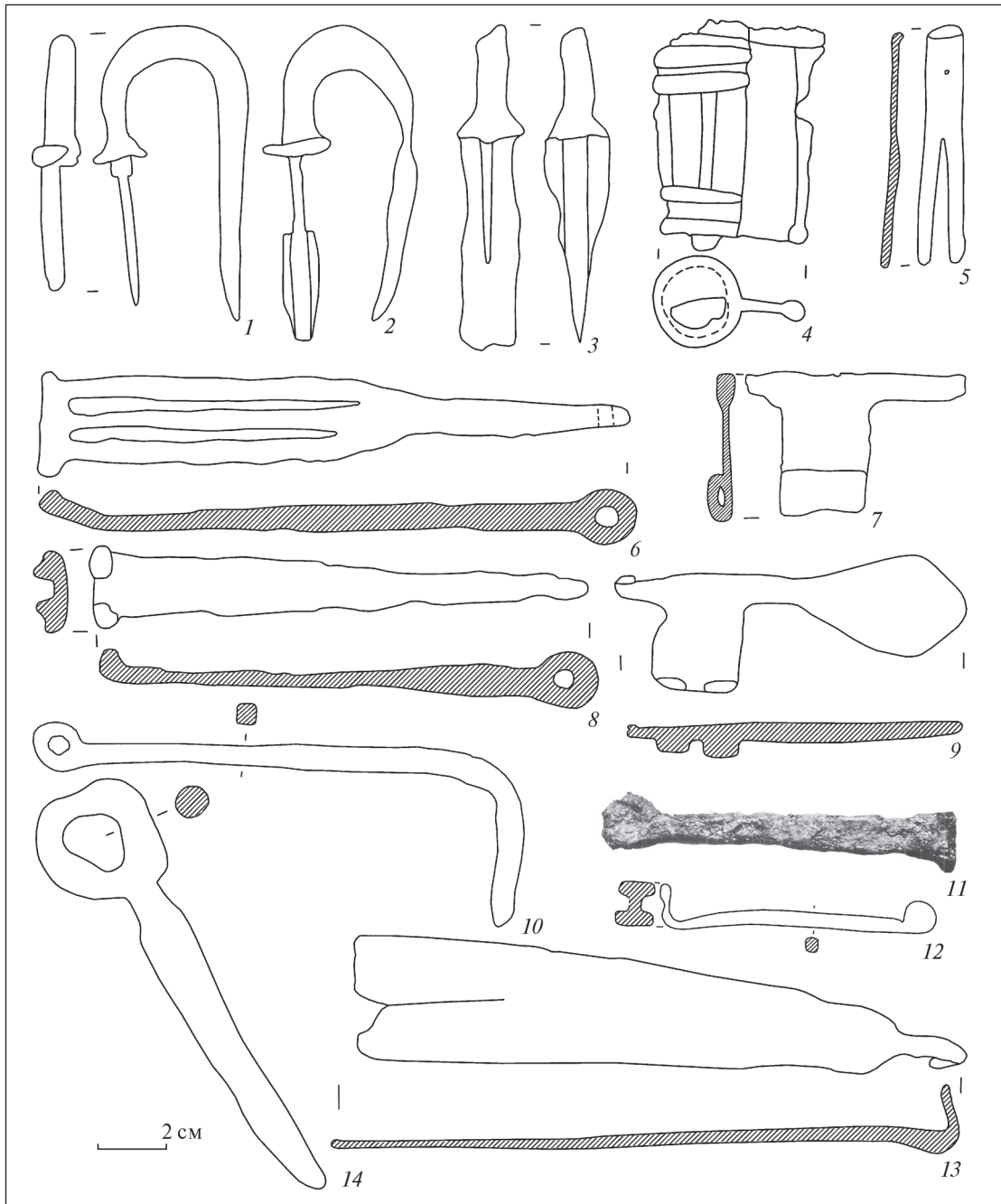


Рис. 2. «Мале» Городське городище. Замки та ключі

ВІ — кінцем XII — початком XV ст. (Колчин 1982, с. 162).

Більше інформації про замки з Городська золотоординського часу отримуємо після аналізу ключів (повністю вціліло 4 од.) (рис. 2, 6—9, 11, 12). За новгородськими аналогіями, вони належать до типів В і VII (з фігурною борідкою на одному кінці та отвором для підв'язування на іншому) та датуються серединою/кінцем XII — початком XV ст. (Колчин 1982, с. 160). Один ключ від суцільнометалевого внутрішнього замка (тип 3, за типологією Б.О. Колчина)

датується XII — початком XIV ст. (там само, с. 161).

До виробів побутового призначення належить кресало, знайдене 1955 р. в заповненні споруди 1, — овальне, розмірами 84 × 32 мм (рис. 4, 14). Схожі артефакти виявлено в об'єктах і шарах післямонгольського часу Києва, Григорівки, хут. Половецького, Озаричів, Комарівки та інших населених пунктів Південної Русі (Довженок, Кучера 1956, табл. III, 23; Беляєва 1982, с. 61; Село... 2003, с. 109; Петрашенко 2004, с. 85).

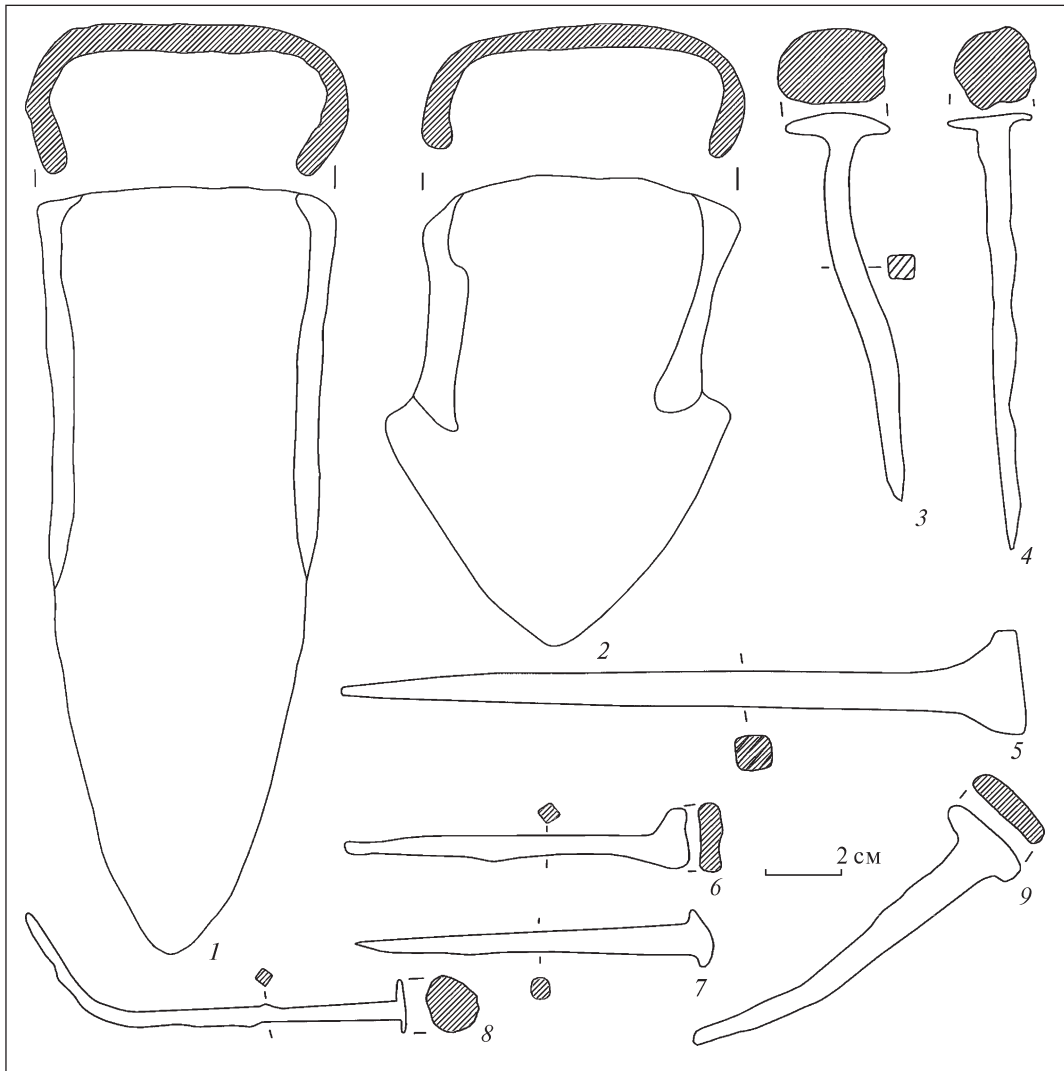


Рис. 3. «Мале» Городське городище. Сільськогосподарські знаряддя та цвяхи

Серед інших предметів привертають увагу залізне вушко мідного казана, знайдене в заповненні «напівземлянки» 3 1955 р., пробійник у вигляді зігнутої петлі з загостреними кінцями та хрестоподібна накладка на скриньку з заповнення «напівземлянки» 2 (розкопки А.В. Дмитрієвської 1946 р.) (рис. 2, 14; 4, 10).

### *Знаряддя праці, ремісничий і промисловий інструментарій*

Доволі репрезентативна колекція речей сільськогосподарського призначення.

Зокрема, привертають увагу два орні знаряддя з заповнення «напівземлянок» 1 і 3, розкопаних А.В. Дмитрієвською 1946 р. Один наральник (завдовжки 127 мм, завширшки 95 мм), згідно з типологією Ю.О. Краснова, відноситься до наконечників типу 1В1—ши-

роколопатевих з помірно загостреним робочим кінцем (рис. 3, 2); інший (рис. 3, 1), завдовжки 210 і завширшки 81 мм, — до наконечників типу 1А3 з помірно загостреним або округлим робочим кінцем (Краснов 1987, с. 32, 37, 42). Орні знаряддя типу 1А3 побутували протягом другої половини I — на початку II тис., типу 1В1 — упродовж XI—XIII ст. (там само, с. 37, 43).

Також є знаряддя для збору врожаю (серпи й коси). Із об'єктів другої половини XIII—XIV ст. походять фрагменти трьох серпів, пошкоджені корозією (рис. 4, 4, 6), що унеможлиблює їх подальшу атрибуцію. Можна припустити, що населення Городська користувалося серпами так зв. київського типу, відомого за матеріалами розкопок Княжої гори, Колодяжина, Райковецького городища та інших населених пунктів Житомирщини (Левашева 1956, с. 72). Що ж до кіс, то згадаємо не-

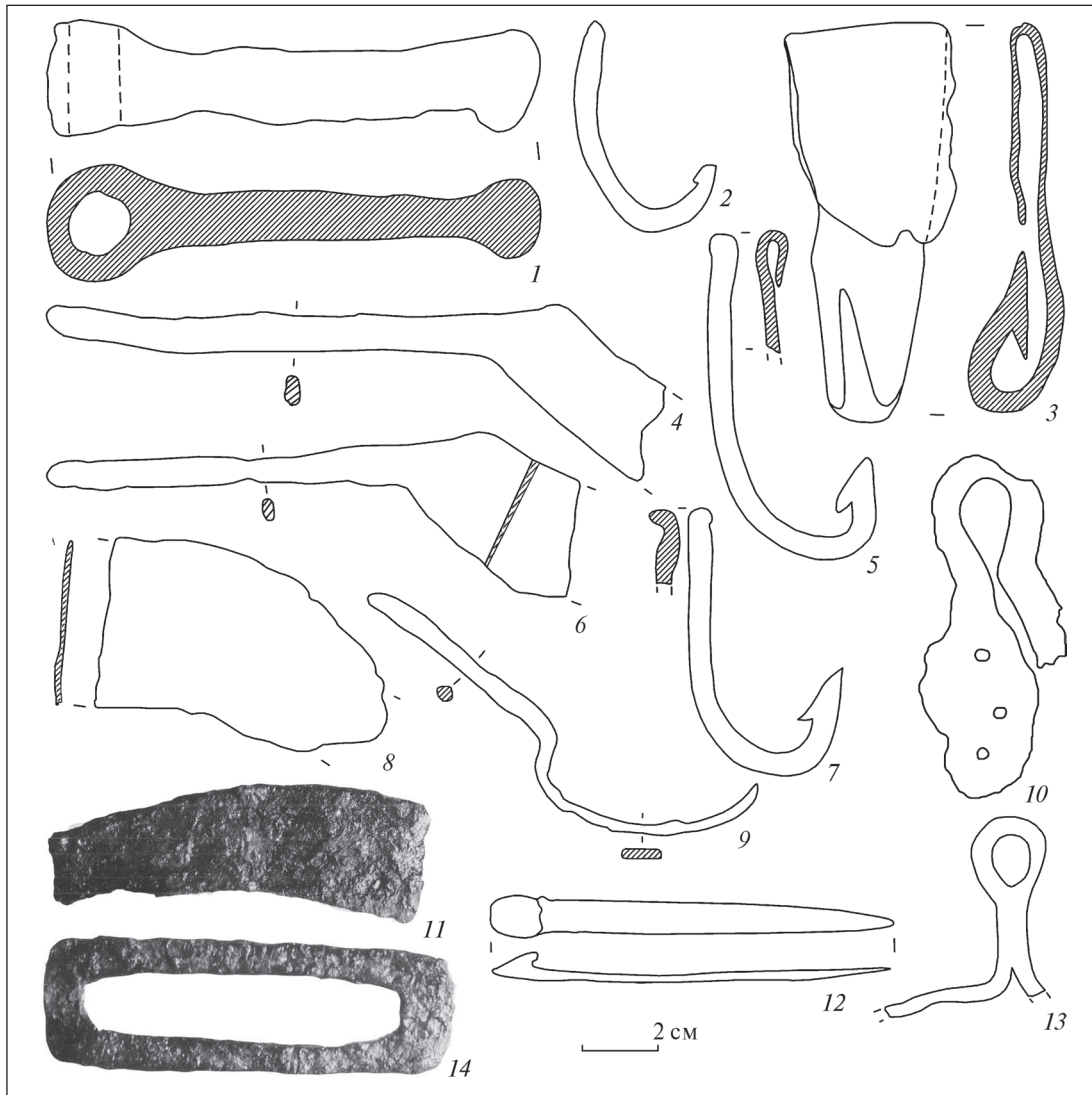


Рис. 4. «Мале» Городське городище. Знаряддя праці, ремісничий, промисловий інструментарій і речі побутового призначення

великий фрагмент із «напівземлянки» 3, дослідженої 1946 р. (рис. 4, 8).

Рибальські снасті представлені гачками й блешнями. Гачки зазвичай зроблені з прямокутного або овального в перетині дроту та мають прямий стрижень завдовжки 42–65 мм, на загнутому кінці якого є гострий зубець-борідка (рис. 4, 2, 5, 7). На іншому кінці вони мали петлю для прикріплення волосіні (тип 4, згідно з класифікацією Б.А. Шрамка та Є.А. Цепкіна) або розширення у вигляді лопатки (тип 2) (Шрамко, Цепкин 1963, с. 74–83). Такі гачки добре відомі серед матеріалів населених пунктів Північної та Південної Русі і давньоруського, і післямонгольського часів (Беляева, Недопако 1981, с. 57; Колчин 1982, с. 76–77; Возний 2009, с. 124–125). Привертає увагу залізна блешня (завдовжки 80 мм, завширшки 33 мм)

із заповнення житла другої половини XIII–XIV ст. (рис. 4, 3). Вона викувана з металевої овальної пластини, дещо вигнутої, один кінець якої переходив у гачок з борідкою, а на іншому просвердлено отвір для протягування жилки. На думку О.В. Чернецова, їх опускали на довгій волосіні у воду та тягли за собою на човні — ловіння риби методом «доріжки» (Чернецов, Куза, Кирьянова 1985, с. 227).

Ремісничий інструмент нечисленний. З культурного шару й об'єктів золотоординського часу походять невеликий ковальський молоток (завдовжки 100 мм, завширшки 13–18 мм), який, згодом, використовували для остаточної (чистої) проковки металевих заготовок, а також залізна сокира з симетричним лезом і полегшеним круглим обухом (рис. 4, 1; 5, 8), яка належить до виробів перехідних типів. За

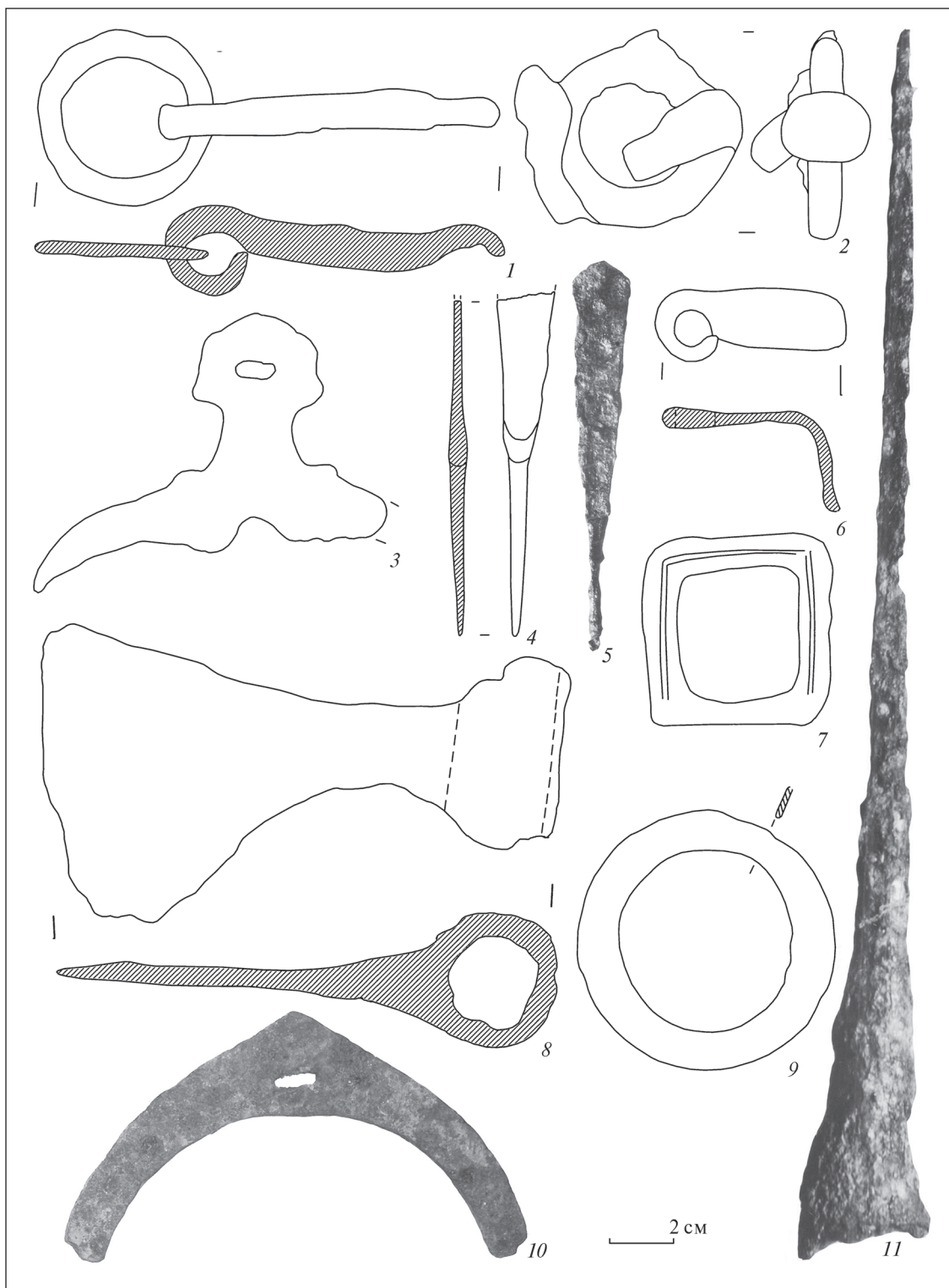


Рис. 5. «Мале» Городське городище. Вироби військового призначення з культурного шару та об'єктів середини XIII—XIV ст.

новгородськими аналогіями, такі з'явилися в XIII ст. й побутували впродовж усього XIV ст. (Колчин 1959, с. 26).

Деревообробне ремесло репрезентують залізні цвяхи. Залежно від призначення їх прийня-

то поділяти на будівельно-скріплювальні, оббивальні, шевські та для підков (Колчин 1959, с. 110). У заповненні об'єктів виявлено і цвяхи-стрижні з плоскою розплющеною голівкою, і костилі, в яких шляпкою слугував загнутий кі-

нець стрижня або розплющене потовщення. Довжина їх від 70—80 мм до 170—200 мм (рис. 3, 3—8). Як і на інших пам'ятках Центрально-Східної Європи (Колчин 1959, с. 112), кількісно переважають цвяхи з круглою шляпкою.

З бортництвом слід пов'язувати медорізку (завдовжки 110 мм, лезо завширшки 22 мм), виявлену в заповненні господарської ями 2 1957 р. (рис. 4, 9). До рідкісних артефактів належить фрагмент пінцета, знайдений на долівці «напівземлянки» 5 1946 р. (рис. 4, 12).

### *Вироби військового призначення*

Зброя ближнього бою в матеріалах Городська представлена залізним списом з пером у вигляді чотиригранного стрижня та лійкоподібною тулією (тип V, згідно з класифікацією А.М. Кірпи́чнікова), знайденим у заповненні споруди 1 1955 р. (рис. 5, 11). На Русі такі з'явилися в IX—XI ст. й використовувалися протягом XII—XVI ст. (Кирпичников 1966, с. 16).

Основною категорією знахідок, які характеризують зброю дальнього бою, є пласкі черешкові наконечники стріл (рис. 5, 4, 5). Зокрема, з «напівземлянки» 1 і господарської ями 1, досліджених у 1946—1947 рр., походять зрізні у вигляді вузької видовженої лопаточки (довжина 81—90 мм, ширина 11—13 мм). Згідно з типологією А.Ф. Медведева, вони відносяться до типу 67 і датуються серединою XIII—XIV ст. Такі вістря добре відомі за матеріалами розкопок хут. Половецького, Києва та інших населених пунктів Південної Русі (Медведев 1966, с. 75).

Спорядження вершника та бойового коня репрезентують фрагменти залізних вудил, псаліїв, стремен, а також підпружні пряжки (рис. 5, 1—3, 7, 9, 10). За класифікацією А.М. Кірпи́чнікова, вудила з Городська відносяться до IV типу 1 групи: вони складаються з двох рухомих ланок і двох кілець діаметром 35—45 мм (Кирпичников 1973, с. 16—17). На території Русі такі вудила з'явилися в IX—X ст., найбільшого поширення набули в XII—XIII ст., а також відомі й серед матеріалів XIII—XIV ст. (там само 1973, с. 17).

Є також фрагмент стремена, який, за типологією А.М. Кірпи́чнікова, належить до VII типу й характеризується поступовим переходом дужки в пряму або дещо ввігнуту лінзоподібну підніжку (рис. 5, 10). У XII—XIII ст. стремена цього типу побутували на значній те-

риторії: в Сибіру, Нижньому Поволжі, на Північному Кавказі, у Нижньому Подніпров'ї, Латвії (Кирпичников 1973, с. 50—51). Відомі вони й серед матеріалів Києва.

Підпружна пряжка розмірами 45 × 45 мм виявлена в заповненні «напівземлянки» 6 (розкопки 1946 р.), виготовлена з підпрямокутного в перетині дроту (рис. 5, 7). Аналогічні вироби знайдено на Чорнівському городищі XII — першої половини XIII ст. та Зеленій Липі (XIII—XIV ст.) в межиріччі Верхнього Сірету та Середнього Дністра, у Києві, хут. Половецькому та інших пунктах Середнього Подніпров'я (Довженок, Кучера 1956, с. 22; Кирпичников 1973, с. 76—77; Возний 2009, с. 295).

Огляд добірки залізних знахідок з «Малого» Городського городища дозволяє говорити про збереження номенклатури залізних речей давньоруського часу. Це само стосується й технології виробництва, що підтверджують результати металографічного аналізу колекції предметів з поселення Озаричі на Сумщині. Якість металу й технологія виготовлення виробів давньоруського та післямонгольського часу дуже подібні, хоча для окремих категорій предметів (насамперед, ножів) середини XIII—XIV ст. відзначено погіршення якості сировини (використовували низькоякісний метал, переважно залізо) та спрощення технології виготовлення (Беляева, Недопако 1981, с. 62—64). На думку дослідників, це сталося не лише внаслідок зростання попиту на них, але й через те, що їх виготовляли сільські ремісники (там само, с. 64). До схожих висновків дійшли й дослідники, аналізуючи ковальське ремесло Московської держави XIII—XVI ст. Вони відзначають, що техніко-технологічна база залізобного виробництва, яка сформувалася в XI—XIII ст., незважаючи на деструктивні процеси, викликані нестабільною військово-політичною ситуацією, не втратила свого потенціалу й продовжувала розвиватися на досягненнях давньоруського часу (Завьялов, Розанова, Терехова 2007, с. 157).

Загалом же подальший аналіз матеріалів з Городська дозволить детальніше охарактеризувати номенклатуру та технологію виготовлення різних категорій речей, організацію сільського ремесла, а також прослідкувати взаємозв'язок між військовими подіями середини XIII ст. та подальшим розвитком матеріальної культури населення Південної Русі в післямонгольський час.

- Беляева С.А. Южнорусские земли во второй половине XIII—XIV вв. (по материалам археологических исследований). — К., 1982.
- Беляева С.А., Недопако Д.П. О металлообработке в Посеймье в 13—14 вв.: по материалам Озаричского селища // Использование методов естественных наук в археологии. — К., 1981 — С. 49—65.
- Виєзжев Р.І. Будівлі «Малого городища» X—XIII ст. в с. Городську // АП. — 1962. — XII. — С. 131—154.
- Возний І.П. Историко-культурный розвиток населення межиріччя Верхнього Сірету та Середнього Дністра в X—XIV ст. — Чернівці, 2009. — Ч. 2. Матеріальна, духовна культура та соціально-історичний розвиток.
- Довженко В.И., Кучера М.П. Отчет о работе древнерусской экспедиции на р. Роси в 1956 г. (хутор Половецкий, село Николаевка) // НА ІА НАНУ. — 1956/12в.
- Завьялов В.И., Розанова Л.С., Терехова Н.Н. Русское кузнечное ремесло в золотоордынский период и эпоху Московского государства. — М., 2007.
- Звиздецкий Б.А. О времени существования летописного Городеска // СА. — 1990. — № 1. — С. 42—56.
- Кирпичников А.Н. Снаряжение всадника и верхового коня на Руси IX—XIII вв. — Л., 1973 (САИ. — Вып. Е1-36).
- Колчин Б.А. Черная металлургия и металлообработка в Древней Руси (домонгольский период). — М., 1953 (МИА. — 32).
- Колчин Б.А. Железообрабатывающее ремесло Новгорода Великого // МИА. — 1959. — 65. — С. 7—120.
- Колчин Б.А. Хронология новгородских древностей // Новгородский сборник. 50 лет раскопок Новгорода. — М., 1982. — С. 156—177.
- Краснов Ю.А. Древние и средневековые пахотные орудия Восточной Европы. — М., 1987.
- Кучера М.П. Слов'яно-руські городища VIII—XIII ст. між Сяном і Сіверським Дінцем. — К., 1999.
- Куштан Д.П. Нові археологічні матеріали доби середньовіччя з Черкас // АБУ 2002—2003 рр. — К., 2004. — С. 33—35.
- Куштан Д.П. Нові дослідження посаду Черкаського замку // Нові дослідження пам'яток козацької доби в Україні. — 2004а. — 13. — С. 19—22.
- Левашева В.П. Сельское хозяйство // Очерки по истории русской деревни X—XIII вв. — М., 1956. — С. 19—93 (Тр. ГИМ. — 32).
- Макаревич М.Л. Раскопки древнерусских железоплавильных горнов IX—XI вв. в Городске // КСИА. — 1959. — 8. — С. 173—174.
- Медведев А.Ф. Ручное метательное оружие(лук и стрелы, самострел) VIII—XIV вв. — М., 1966. (САИ. — Вып. Е1-36).
- Петрашенко В.А. Древнерусское село (по материалам поселений у с. Григоровка). — К., 2004.
- Петров В.П. Житлова кліть XI—XIII ст. в с. Городську Коростишівського р-ну Житомирської обл. // НА ІА НАНУ. — Ф.12, спр. № 95.
- Полесская экспедиция 1936 г. // НА ІА НАНУ. — Архів ІІМК, спр. № 1—4.
- Село Київської Русі (за матеріалами південноруських земель). — К., 2003.
- Сергеева М.С. Косторізна справа у Стародавньому Києві. — К., 2011.
- Терський С.В. Лучеськ X—XV ст. — Львів, 2006.
- Третьяков П.Н. Славянская (Днепровская) экспедиция 1940 г. // КСИИМК. — 1941. — 10. — С. 120—124.
- Хорошев А.С. Ножи, бритвы, ножницы // Древняя Русь. Быт и культура. — М., 1997. — С. 17—19 (серия «Археология СССР»).
- Чернецов А.В., Куза А.В., Кирьянова Н.А. Земледелие и промыслы // Древняя Русь. Город, замок, село. — М., 1985. — С. 219—243 (серия «Археология СССР»).
- Шрамко Б.А., Цепкин Е.А. Рыболовство у жителей Донецкого городища в VIII—XIII вв. // СА — 1963. — № 2. — С. 74—83.

Надійшла 28.03.2013

К.Н. Капустин

#### АССОРТИМЕНТ ЖЕЛЕЗНЫХ ИЗДЕЛИЙ СЕРЕДИНЫ XIII—XIV вв. ИЗ «МАЛОГО» ГОРОДСКОГО ГОРОДИЩА

Исследования городища в с. Городское Коростышевского р-на Житомирской обл. были начаты в 1936 г. и с перерывами продолжались в 40—50-е гг. В целом на площади более 2 тыс. м<sup>2</sup> исследовано 23 жилища, 4 ремесленных и 16 хозяйственных построек, 53 ямы различного назначения. Долгое время городище датировали X—XIII вв. В конце 80-х — начале 90-х гг. было выделено два культурно-хронологических горизонта: древнерусского и послемонгольского времени.

Здесь проанализированы железные изделия, найденные в слое и заполнении объектов середины XIII—XIV вв.: бытовой инвентарь и вещи универсального назначения (ножи, ножницы, замки, ключи, кресала и др.), орудия



труда, ремесленный и производственный инструментарий (наральники, серпы, косы, рыболовные крючки и блесны, кузнечный молоток и топор), изделия военного назначения (наконечники стрел, стремена, удила, подпружные пружки и др.).

Анализ железных изделий позволяет сделать вывод о сохранении номенклатуры железных изделий с древнерусского времени. Это подтверждается и исследованием технологии изготовления, выполненной по материалам памятников того времени.

*К.М. Kapustin*

#### THE 13<sup>th</sup> AND 14<sup>th</sup> c. IRONMONGERY ASSORTMENT FROM «SMALL» HILL-FORT IN HORODSKE

Research at Horodske village of Korostyshiv Region in Zhytomyr Oblast started in 1936 and with some breaks lasted during the 1940-s and 1950-s. As a whole, 23 dwellings, 4 craft and 16 husbandry buildings, and 53 pits of various functions were studied at an area of more than 2000 m<sup>2</sup>. The hill-fort was dated by the period from the 10<sup>th</sup> to the 13<sup>th</sup> c. for a long time. At the end of 1980-s and in the beginning of the 1990-s, two cultural and chronological horizons were defined there: of the Ancient Rus and of the post-Mongolian periods.

Analyzed in this paper, is ironmongery found in the layer and in the filling of middle of the 13<sup>th</sup> c. and the 14<sup>th</sup> c. objects: everyday inventory and universally used items (knives, scissors, locks, keys, pieces of metal for starting fire, etc.), tools, craft and manufacturing instruments (ard tips, sickles, scythes, fish-hooks and trols, farrier's hammer and axe), and products of military purpose (arrow-heads, stirrups, bits, girth buckles, etc.)

Ironmongery analysis allows the author to conclude that range of iron production preserved since the Ancient Rus period. It is confirmed by the research of production technology conducted by the materials from this period sites.