

the latest maps; 3) so-called accidental finds especially of arms which can reflect the control over the places of mining and routs of transporting salt into remote regions, particularly, into the forest-steppe ones; 4) toponymy, and 5) written sources of Classical and Mediaeval periods.

Analysis of the listed, as well as other indirect data allows the author to presume that the Scythians aimed at controlling not only salt-mining sources, but especially its transporting, which was not only advantageous in sense of earning income («customs duties» withdrawing), but was feasible for them and also was stimulated by other interests. The latter means that the Scythians felt a permanent need in leather; they had plenty of raw leather, but they did not have conditions for its processing in situation of nomadic everyday life.

**Р.М. Рейда, А.В. Гейко, С.В. Сапєгін,
Я.В. Володарець-Урбанович**

ПРОКРЕСЛЕНІ ЗНАКИ НА ДЕНЦЯХ ПОСУДУ КУЛЬТУРИ ЧЕРНЯХІВ—СИНТАНА-ДЕ-МУРЕШ

Розглянуто прокреслені знаки на посуді з пам'яток черняхівської культури—Синтана-де-Муреш, представлені переважно хрестом.

К л ю ч о в і с л о в а: культура Черняхів—Синтана-де-Муреш, кераміка, знаки на посуді.

Орнаментация керамического посуды черняхівської культури відзначається розмаїттям та естетичною привабливістю. Уявлення про це дає ґрунтовне дослідження Е.О. Симоновича, присвячене орнаменту черняхівської кераміки (Симонович 1964). Актуальне й нині (Магомедов 2001, с. 56), воно охоплює практично весь спектр орнаментів. До них Е.О. Симонович зарахував і знаки, виділивши їх в окрему групу, — «*лискована орнаментация денця посуду*» (Симонович 1964, с. 308—309). На них і звернемо увагу.

Від часу виходу праці Е.О. Симоновича кількість зразків посуду із знаком на денці з поселенських і поховальних пам'яток черняхівської культури помітно зростає. Одразу наголосимо, що автори цієї статті не мали на меті подати повний їх звіт. Але зібраної інформації достатньо для того, аби зробити деякі попередні висновки.

Йдеться про нечисленну групу посуду, виготовленого на гончарному крузі, на денці якого виявлено знак, найчастіше у вигляді двох перехрещених ліній, що утворюють так зв. прямий або скісний хрест та інші, простіші чи складніші зображення. Наголосимо, що вони трапля-

ються тільки на гончарному посуді та не зафіксовані на ліпному.

Мета цієї статті — на основі сучасної джерельної бази виявити територіальні та хронологічні особливості прокреслених знаків на денцях посуду культури Черняхів—Синтана-де-Муреш.

Знахідки посуду з прокресленим знаком на денці відомі в різних областях черняхівської культури (рис. 1). По 1 екз. виявлено на таких пам'ятках: 1) могильник Будешть в Республіці Молдова; 2) поселення Квітки та 3) поселення Леськи в Черкаській обл.; 4) могильник Гаврилівка біля вівчарні колгоспу «Придніпровський» у Херсонській обл. (Симонович 1964, с. 309); 5) поселення Неслухів у Львівській обл. (там само, с. 282); 6) поселення Обухів I, об'єкт 30 (Кравченко и др. 2007, с. 422); 7) могильник Курники, поховання 19 у Вінницькій обл. (Магомедов 1999, с. 111, рис. 9, 4); 8) поселення Соснова, житло 2 в системі жител 3 у Київській обл. (Сикорский, Махно, Бузян 1983, табл. 22). По кілька екземплярів виявлено на могильниках: 9) Рідний Край, поховання 1, 9 і 14 (4 екз.; Петренко 1991, с. 12, рис. 4, 2; с. 16, рис. 8, 3; с. 18, рис. 10, 4, 7) і 10) Війтенки, поховання 12 і 66 у Харківській обл. (2 екз.; Шульцце, Любичев 2010, с. 45, рис. 6, 5; с. 51, рис. 12, 6); 11) поховання 100 та 122 могиль-

© Р.М. РЕЙДА, А.В. ГЕЙКО, С.В. САПЄГІН,
Я.В. ВОЛОДАРЕЦЬ-УРБАНОВИЧ, 2014

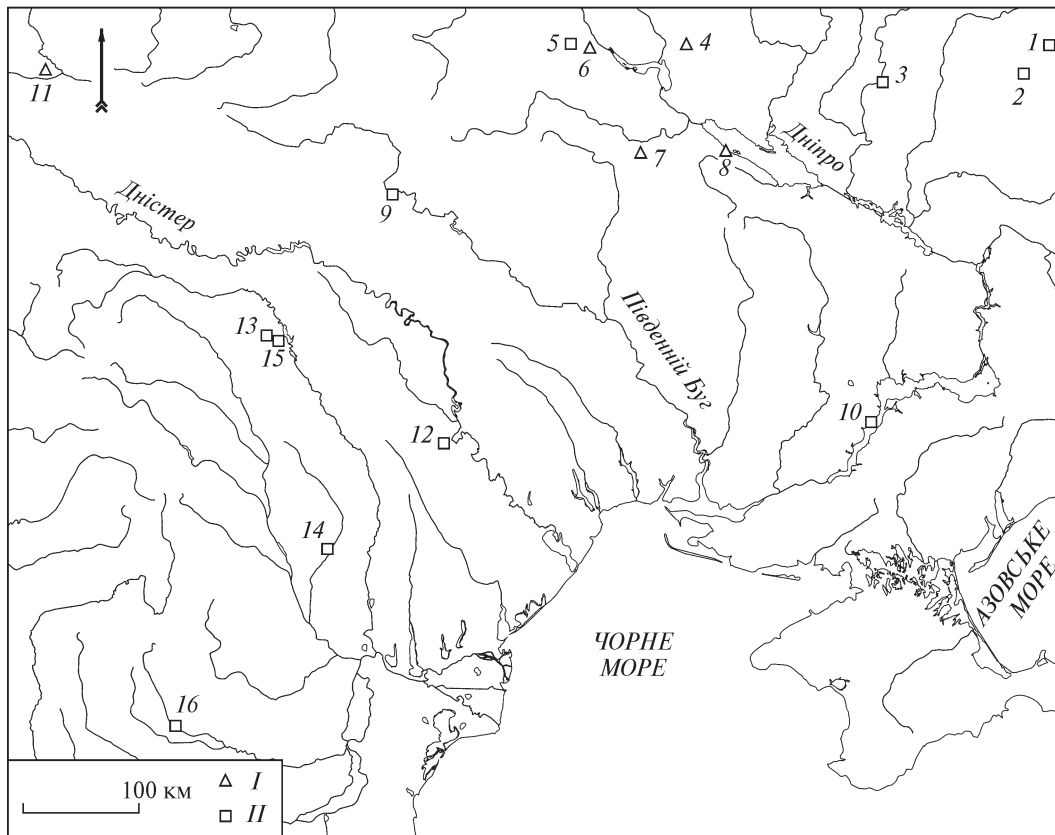


Рис. 1. Карта поширення посуду культури Черняхів—Синтана-де Муреш з прокресленим знаком на денці: I — поселення, II — могилиники. Пам'ятки: 1 — Рідний Край, 2 — Війтенки I, 3 — Шишаки, 4 — Соснова, 5 — Велика Бугаївка, 6 — Обухів I, 7 — Квітки, 8 — Леськи, 9 — Курники, 10 — Гаврилівка, 11 — Неслухів, 12 — Будешть, 13 — Ханешті, 14 — Бирлад-Валя Сяке, 15 — Міхелешень, 16 — Тиргшор

ника Велика Бугаївка у Київській обл. (Петраускас 2004, с. 182; Петраускас, Шишкін, 2013, с. 210, рис. 128, 1); 12) Шишаки, поховання 16 і 60 в Полтавській обл. (Рейда, Гейко, Сапегін 2014, с. 196, рис. 2, 5); (2 екз., розкопки авторів). Отже, всього на 12 пам'ятках черняхівської культури нами враховано 18 посудин із знаком на денці.

Аналогічне явище зафіксовано і в культурі Синтана-де-Муреш. За опублікованими матеріалами, на території Румунії такий посуд виявлено на низці могилиників. Зокрема, це: 1) Ханешть, поховання 25 і 69 (2 екз.; Zaharia, Zaharia, Sovan 1993, р. 164, fig. 10, 7; р. 181, fig. 24, I); 2) Бирлад-Валя Сяке, поховання 540 (1 екз.; Palade 2004, р. 667, fig. 291, II); 3) Міхелешень, поховання 99, 127, 146 і 488 та глек зі зруйнованого поховання (5 екз.; Sovan 2009, р. 408, plans. 53, 23; р. 426, plans. 71, 4; р. 436, plans. 81, I; р. 616, plans. 261, 26; р. 639, plans. 284, 93); 4) Тиргшор, поховання 232 (1 екз.; Diaconu 1965, р. 213, plans. LXIII, I). Усього 9 екз.

Хоча помітну більшість становлять знахідки із поховань, у черняхівській культурі трапилися фрагменти денців з прокресленим зна-

ком також на п'яти поселеннях (по одному на пам'ятці). Останнє, на нашу думку, може достатньо переконливо вказувати на те, що подібний посуд навряд чи можна пов'язувати винятково з таким аспектом черняхівської культури як поховальний обряд. Відзначимо також, що із перелічених знахідок дві походять з поховань, здійснених за обрядом тілоспалення (Рідний Край, поховання 1; Тиргшор, поховання 232).

Е.А. Симонович вказав на два способи нанесення знаків — пролошеними та продряпанними лініями (Симонович 1964, с. 308—309). Ми позначимо їх одним терміном — «прокреслені». Розглянемо варіанти таких знаків.

Найпростіші з-поміж них і найчисленніші — це так зв. прямих або скісний хрест з двох перехрещених ліній. Дно посудини на піддоні або без нього утворює коло, всередині якого і вміщено знак. На користь цього свідчить, з одного боку те, що нанесені зображення у зафіксованих випадках ніколи не виходять за край денця посудини, з іншого — єдиний примірник, де маємо прокреслене коло з трьома перехрещеними лініями всередині, виявлено в могилі № 100 могилиника Велика Бугаївка (рис. 3, 8).

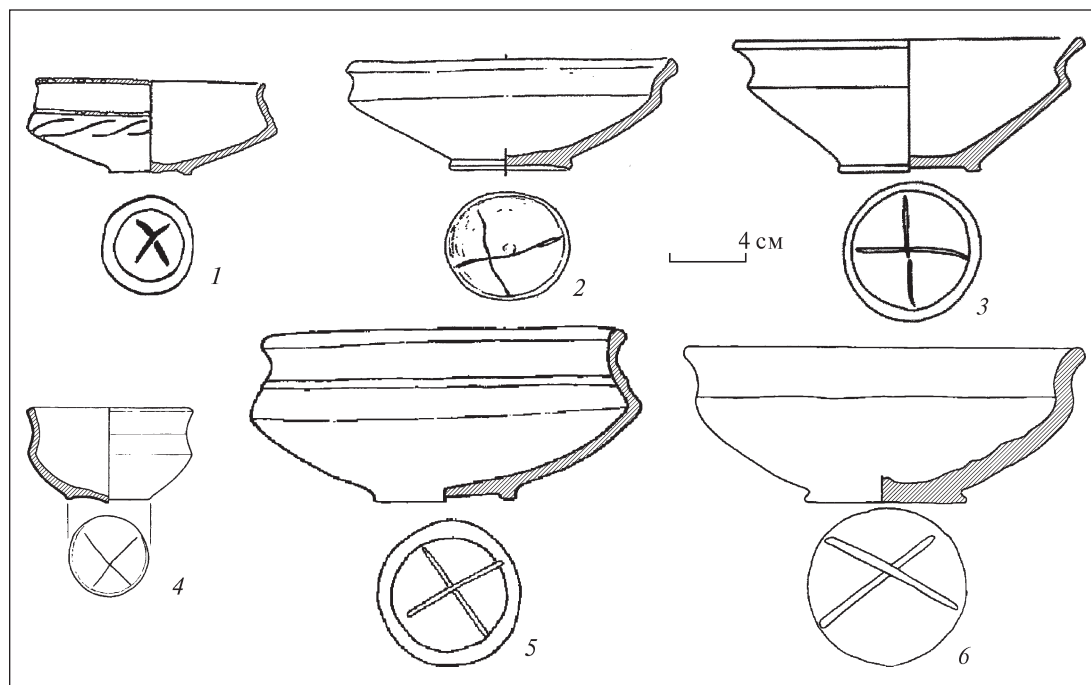


Рис. 2. Миски з хрестом на денці: 1 — Рідний Край, поховання 14 (за: Петренко 1991); 2 — Велика Бугаївка, поховання 122 (за: Петраускас 2004); 3 — Війтенки, поховання 66 (за: Шультце, Любичев 2010); 4 — Бирлад-Валя Сяке, поховання 540 (за: Palade 2004); 5, 6 — Шишаки, поховання 60 і 16

Разом з вказаним прикладом є й інші відхилення від «стандарту» зображення скісного або прямого хреста. Скажімо, є хрест з двох пар паралельних перехрещених ліній (рис. 4, 3) або з двох паралельних ліній, перехрещених однією (рис. 4, 5). До такого знаку близький неов завершений хрест, де дві паралельні лінії перехрещені однією скісною коротенькою, що загалом нагадує літеру *H* (рис. 4, 2). З певною засторогою до хрестоподібних знаків можна віднести зображення на мисці з поховання 14 могильника Рідний Край, де хрест цілком певно проступає через решітку (рис. 4, 4); на чаші з могильника Рідний Край, поховання 9 (рис. 4, 1) із доволі дивним знаком, хоча основу його становить знову ж таки хрест, а також зображення восьмикінечної зірки з чотирьох перехрещених у центрі ліній (рис. 4, 6).

У таку схему не вписується знак на горщику з поховання 232 могильника Тиргшор (Румунія) у вигляді лінії, що поділяє денце на дві рівні половини (рис. 5, 1; Diaconu 1965, Pl. LXIII, 1). Можна стверджувати, що трапляються й інші знаки. Зокрема, Е.О. Симонович вказує знаки на денцях у вигляді спіралі, зигзага та ромба (Симонович 1964, с. 308–309). Однак за нечіткими фото складно впевнитися в тому, а матеріал нам недоступний.

Прокреслені знаки трапляються на кількох категоріях гончарного столового та кухонного

посуду. Найчастіше вони зафіксовані на мисках закритого та відкритого типів (рис. 2; 4, 4; 5, 2) та горщиках (рис. 3, 2–5; 7; 4, 3; 5, 1), рідше — на глеках (рис. 3, 6; 4, 5, 6), кубках (рис. 3, 1, 8), в одному випадку — на денці чаші (рис. 4, 1), курильниці (рис. 4, 2). Поки що знаки не зафіксовані на піфосах і триручних вазах.

Хоча знаки є відносно поширеними в усьому ареалі культури Черняхів—Синтана-де-Муреш, але концентрація їх спостерігається в східній і західній його зонах. На деяких могильниках такого посуду виявлено по кілька екземплярів. Водночас на пам'ятках інших регіонів трапляються лише поодинокі знахідки. Виключенням є могильник Велика Бугаївка на Київщині з двома зразками таких посудин (рис. 2, 2; 3, 8).

Зокрема, на Дніпровському лісостеповому Лівобережжі посуд із знаками виявлено на могильнику Рідний Край — 4 екз. (рис. 2, 1; 4, 1; 4, 5, 2), могильнику Шишаки — 2 екз. (рис. 2, 5, 6), могильнику Війтенки — 2 екз. (рис. 2, 3; 4, 3) і поселенні Соснова — 1 екз. (рис. 3, 7). Західна частина ареалу представлена дев'ятьма знахідками з могильників на території Румунії: Міхелешені — 4 екз. (рис. 3, 1–3, 6), Ханешть (2 екз.), Бирлад-Валя Сяке, Тиргшор — по 1 екз. (рис. 2, 4; 3, 5; 5, 1), а також Республіки Молдова: Будешть — 1 екз. (Симонович 1964, рис. 17, 1).

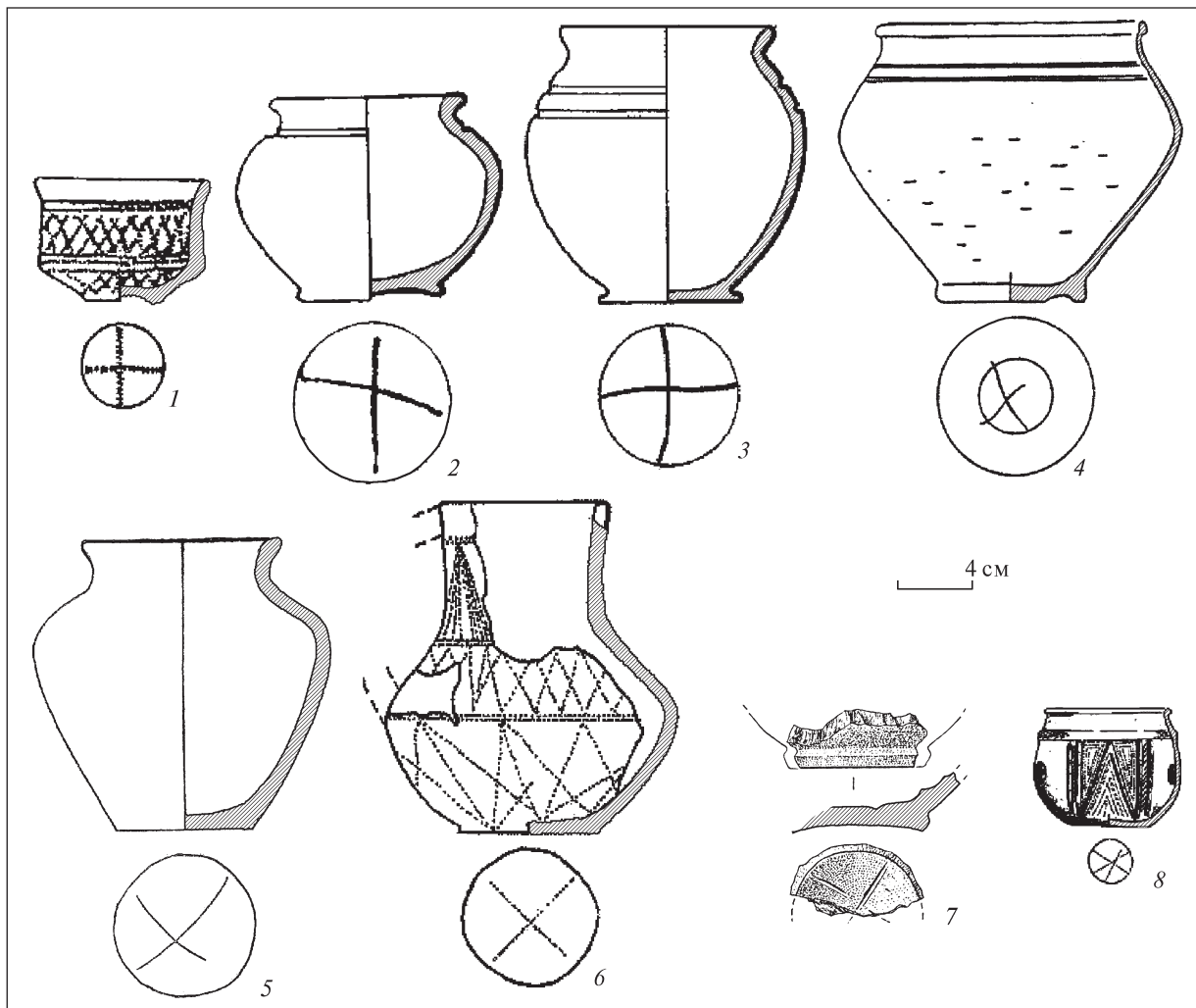


Рис. 3. Посуд з хрестом на денці: 1, 2, 3, 6 — Міхелешень, поховання 99, 127, 488 і зруйноване (за: Sovan 2009); 4 — Курники, поховання 19 (за: Магомедов 1999); 5 — Ханешть, поховання 69 (за: Zaharia, Zaharia, Sovan 1993); 7 — Соснова, житло 2 (за: Сикорский, Махно, Бузян 1983, табл. 22); 8 — Велика Бугаївка, поховання 100 (за: Петраускас, Шишкин, 2013)

Знаки прокреслені зазвичай на зовнішній стороні денця. Єдиний раз зафіксовано знак на його внутрішній поверхні. Знахідка походить із поховання 1 могильника Рідний Край (Петренко 1991, с. 11). Це — уламок гончарної лощеної миски чорного кольору, яким був накритий ліпний горщик, що виконував функцію урни (рис. 5, 2).

Навряд чи можна погодитися з Е.О. Симоновичем, що знаки на денцях можна відносити до орнаментів. По-перше, вони розміщені ззовні (крім одного екземпляра із поховання 1 могильника Рідний Край), тож вони були приховані для споглядання. По-друге, практично всі знаки нанесені досить недбало, що не гармоніює з ретельно виконаними орнаментами. По-третє, кількість черняхівського посуду із згаданими позначками на денцях порівняно з його загалом становить малочисленну групу. По-четверте, знаки на денцях посуду в жод-

ному разі не були складовою орнаментальних схем, хоча загалом на посуді, зокрема на мисках і глеках, скісний хрест входить досить часто до орнаментальних композицій. Виходячи з перелічених міркувань, такі зображення на денцях посуду, на нашу думку, слід розглядати саме як знаки.

Якщо відмовитися від визнання таких знаків як орнаменту, можна висунути кілька можливих версій для їх пояснення.

Клеймо майстра. Зважаючи на значну кількість черняхівського гончарного посуду, а це тисячі зразків професійного виробництва, число посуду із знаком на денці дуже незначне. Крім того, самі знаки виконані від руки, тож не є клеймами за визначенням. Через те цю версію слід відкинути.

Оскільки знаки представлені, головню, хрестом, виникає спокуса пов'язати їх з християнством, зокрема його аріанською течією. Хрис-

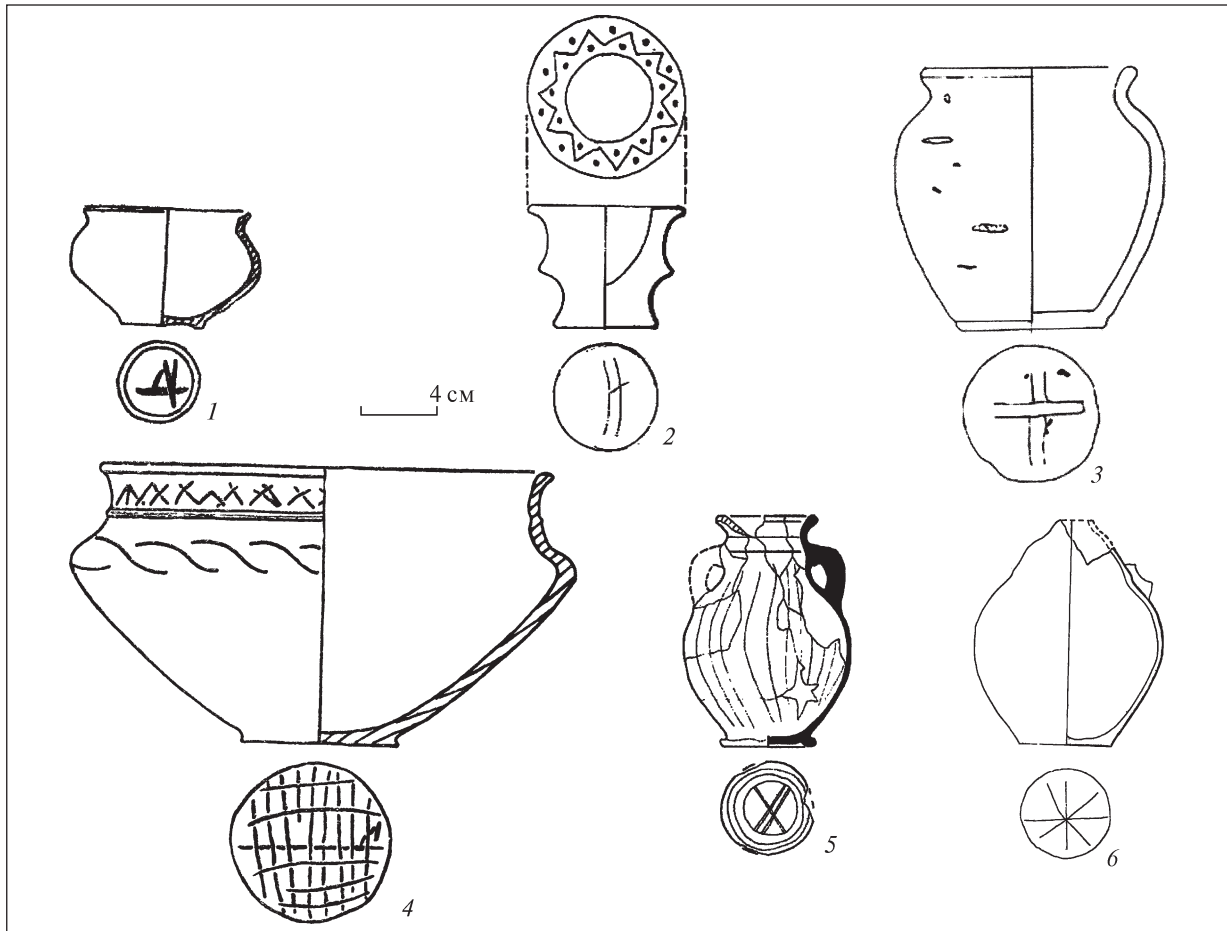


Рис. 4. Посуд з хрестом і хрестоподібним знаком на денці: 1, 4 — Рідний Край, поховання 9 і 14 (за: Петренко 1991); 2 — Міхелешень, поховання 146 (за: Sovan 2009); 3 — Війтенки, поховання 12 (за: Шультце, Любичев 2010); 5 — Обухів I, об'єкт 30 (за: Кравченко и др. 2007); 6 — Ханешть, поховання 25 (за: Zaharia, Zaharia, Sovan 1993)

тиянство могло розповсюдитися в середовищі деякої частини населення досліджуваного регіону, так само його могли сповідувати майстри-гончарі. Однак робити такий висновок лише на підставі знаків на кераміці було б передчасно. Ця гіпотеза має бути підкріплена й іншими аргументами. Слід наголосити, що в самій Римській імперії знак хреста серед християн у IV—V ст. ще не набув значного поширення.

Оберіг. Знак хреста відомий на посуді також інших археологічних культур. Приміром, схожа знахідка виявлена під час дослідження зарубинецької пам'ятки, а саме, уламок денця миски з кільцевою ніжкою, на внутрішній поверхні якого прокреслено хрестоподібний знак (Махно 1951, с. 97). Це стосується й роменської культури (Ляпушкин 1961, рис. 103, 8) та ін.

Аналогічні знаки у вигляді двох або чотирьох перехрещених ліній та інші зображення виявлені на посуді третьої чверті VI—I ст. до н. е. Херсонеса та античних пам'яток Північно-Західної Таврики. Їх відносять до магічних знаків (Зубарь и др. 2005, рис. 255). З іншого боку, в пізньо-

римський час зображення хреста нехарактерне для херсонеського посуду із поховань IV—V ст., хоча відомі чотирипелюсткові розетки, вписані в коло, які вважають стилізованим зображенням хреста (Херсонес... 2003, с. 602). Водночас для Боспору припускають раніше проникнення християнства та появу зображення хреста на надгробках місцевих християн, яке відносять до IV ст. (там само, с. 603). Через це цілком заперечити зв'язок між цією подією та появою хрестоподібних знаків на денцях черняхівського посуду зараз видається передчасним.

Поява знаків на денцях посуду з огляду на географію поширення та різні функції окремих його категорій, а також виявлення таких зразків посуду на обох основних типах пам'яток — могильниках і поселеннях — дозволяє висунути припущення про можливість певного культурного імпульсу, який і знайшов одне із втілень у прокреслених знаках. На користь цього може вказувати датування комплексів з такими предметами, що розглянемо нижче.

Не виникає сумніву щодо певного семантичного навантаження прокреслених знаків на черняхівському посуді. На це може вказувати те, що знаки на денцях часто вміщені в коло. Але розкрити семантичний зміст таких зображень складно, а то й неможливо.

Ще раз наголосимо. Лише незначна частина матеріалів походить з поселень, більша ж — з некрополів. Наявність на поселеннях посуду із знаком на денці може свідчити про те, що такий посуд, а заодно й знаки, не можна пов'язувати з суто поховальною традицією варварського населення пізньоримського часу. До цього додамо, що менша кількість таких знахідок на поселеннях може свідчити, ймовірно, про масштабніші розкопки некрополів і публікацію їхніх матеріалів.

Але звернемося до визначення часу, коли хрести й хрестоподібні знаки наносили на денце посуду. Складається враження, що такий посуд побутував на пізніх етапах існування черняхівської культури, а саме від середини — другої половини IV до початку V ст. Наведемо приклади.

Поховання 100 Великої Бугаївки датується дослідниками в межах хронологічної фази С3 (біля 330—380 рр.) (Петраускас, Шишкін, 2013, с. 10). Поховання дівчинки з цього ж могильника (№ 132) датоване за супровідним інвентарем кінцем IV — початком V ст. (Петраускас 2004, с. 182).

Більшість об'єктів, досліджених на поселенні Обухів I, зокрема й господарська споруда (об'єкт 30), в якій були уламки дворучного гончарного глека з прокресленим на денці хрестом (рис. 4, 5), сукупно датуються дослідниками другою половиною IV — початком V ст. (Кравченко и др. 2007, с. 422).

Поховання 12 і 66 могильника Війтенки, в яких містився посуд з прокресленими на денці знаком, до повної публікації матеріалів комплексів могильника датувати складно, але сама пам'ятка датується попередньо другою половиною IV — початком V ст. (Шультце, Любичев, 2012, с. 415).

Час функціонування могильника Рідний Край I його дослідник Є.М. Петренко схильний відносити до кінця IV — початку V ст. (Петренко 1991, с. 22), що цілком корелюється з тим, що поховання 14, в якому були дві з чоти-

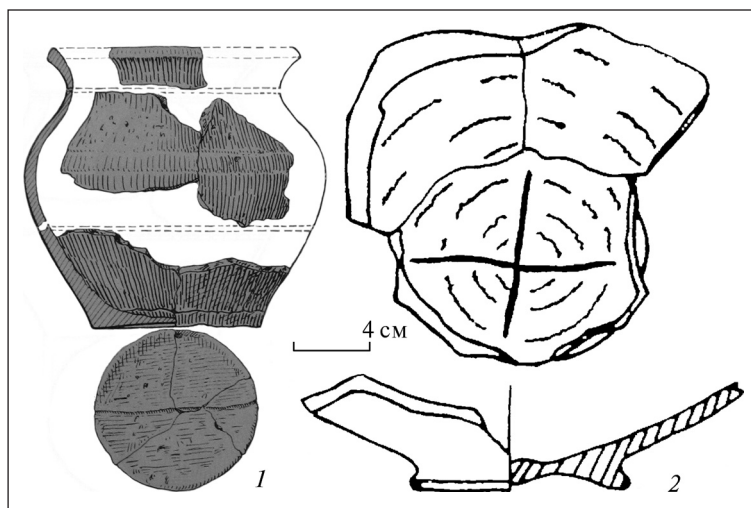


Рис. 5. Посуд із знаком на денці: 1 — могильник Тиргшор, горщик з поховання 232 (за: Diaconu 1965); 2 — Рідний Край, поховання 1 (за: Петренко 1991)

рьох виявлених тут посудин із знаком на денці, віднесено разом із деякими іншими до фіналу існування черняхівської культури на сході Дніпровського Лівобережжя (Гавритухин 2007, с. 59, рис. 14, 5—15).

Певною мірою ці дані співвідносяться із загальним датуванням могильника Курники, яке Б.В. Магомедов обмежує другою половиною IV ст., хоча не виключає, що останні поховання тут могли бути здійснені вже на початку V ст. (Магомедов 1999, с. 119).

Матеріали Шишацького могильника через продовження розкопок поки що не введені до наукового обігу повністю. Але за попередніми підсумками, могили 16 і 60, як і пам'ятка загалом, теж відносяться до другої половини IV — початку V ст.

Поховання 540 могильника Бирлад-Валя Сяке, де знайдено миску з фасетованими овалами та інший супровідний інвентар, очевидно, також можна віднести до часу не раніше другої половини IV ст. (Schultze, Strocen 2008, S. 303, Abb. 49).

Могили 25 і 69 на цвинтарі Ханешть в румунській Молдові, в яких знайдено посуд з хрестоподібним знаком на денці, не містили чітко датованих матеріалів, але сам некрополь загалом датується серединою IV ст. (Zaharia, Sovan 1993, p. 188).

Із матеріалів могильника Міхелешень автор публікації однозначно датував одне поховання, а саме 99, і відніс його до II фази функціонування пам'ятки. Кінець цієї фази могильника Міхелешень припадає, на думку автора, на середину IV ст., що загалом не перечить загальній тенденції датування комплексів з прокресленими

знаками на інших пам'ятках. Додамо, що поховання 99 дослідник відніс до комплексів з сарматськими ознаками (Sovan 2009, p. 333).

Отже, можна з достатньо високим рівнем впевненості стверджувати, що поява прокреслених знаків на денцях посуду в ареалі черняхівської культури є порівняно пізнім явищем, що мало місце в межах середини — другої половини IV — початку V ст.

І, нарешті, поки що не зрозуміло, чи є певна концентрація таких знахідок на сході та заході ареалу культури Черняхів—Синтана-де-Муреш реальним відображенням ситуації чи лише характеризує рівень дослідження її території. З іншого боку, за відносно недостатньої дослідженості пам'яток Дніпровського лі-

состепового Лівобережжя, це не позначилося на кількості розглянутих знахідок. Водночас маємо констатувати й відсутність таких знаків на кераміці з розкопаних значними площами деяких черняхівських пам'яток, зокрема й могильників.

Попередньо, зважаючи на датування деяких комплексів, в яких траплялися такі знахідки, цілком можна припускати появу традиції нанесення прокреслених зображень у середині — другій половині IV ст. Своєю чергою, це надає можливості використовувати такі знахідки як хронологічний індикатор за відсутності інших, вужче датованих речей, розширюючи, таким чином, межі інформативності кружального посуду черняхівської культури.

- Гавритухин И.О. Финал черняховской культуры // Восточная Европа в середине I тысячелетия н. э. — М., 2007. — С. 9—24 (Раннеславянский мир. — 9).
- Зубарь В.М., Буйских А.В., Кравченко Э.А., Русяева М.В. Херсонес Таврический в третьей четверти VI — I вв. до н. э. Очерки истории и культуры. — К., 2005.
- Кравченко Н.М., Петраускас О.В., Шишкин Р.Г., Петраускас А.В. Памятники археологии позднееримского времени Правобережной Киевщины. — К., 2007.
- Ляпушкин И.И. Днепровское Лесостепное Левобережье в эпоху железа. — М.; Л., 1961 (МИА. — 104).
- Магомедов Б.В. Черняховский могильник Курники на Южном Буге // Stratum plus. — 1999. — № 4. — С. 102—120.
- Магомедов Б. Черняховская культура. Проблема этноса. — Lublin, 2001.
- Махно Е.В. Раскопки зарубинецких поселений в Киевском Приднепровье в 1950 г. // МИА. — 70. — С. 94—101.
- Петраускас О.В. Поховання багатой дівчинки на могильнику черняхівської культури Велика Бугаївка // Археологія давніх слов'ян. Дослідження і матеріали. — К., 2004. — С. 165—184.
- Петраускас О.В., Шишкин Р.Г. Могильник и поселение черняховской культуры у с. Великая Бугаївка (археологический источник). — К., 2013.
- Петренко Е.Н. Новые могильники черняховской культуры в бассейне Северского Донца // Археология славянского Юго-Востока. Мат-лы к межвуз. науч. конф. — Воронеж, 1991. — С. 10—26.
- Рейда Р.М., Гейко А.В., Сапегін С.В. Жіноче поховання 60 з Шишацького могильника черняхівської культури // Від венедів до Русі. — К.; Х.: Майдан, 2014. — С. 193—204.
- Сикорский М.И., Махно Е.В., Бузян Г.Н. Отчет о работе Переяслав-Хмельницкой археологической экспедиции в 1983 году // НА ІА НАНУ. — 1983/157.
- Сымонович Э.А. Орнаментация черняховской керамики // МИА. — 1964. — 116. — С. 270—361.
- Херсонес Таврический в середине I в. до н. э. — VI в. н. э. Очерки истории и культуры. — Харьков, 2003.
- Шульцце Э., Любичев М. Керамика из могильника и поселения Войтенки I: сравнительный анализ // Лесная и лесостепная зоны Восточной Европы в эпохи римских влияний и Великого переселения народов. — Тула, 2010. — Ч. 2. — С. 33—62.
- Шульцце Э., Любичев М. Хронология могильника черняховской культуры Войтенки I (Восточная Украина) (по материалам раскопок 2005—2009 гг.) // Лесная и лесостепная зоны Восточной Европы в эпохи римских влияний и Великого переселения народов. — Тула, 2012. — С. 409—463.
- Diaconu Gh. Targsor. Necropola din secolele III — IV e. n. — Bucuresti, 1965.
- Palade V. Asezarea si necropola de la Barlad-Valea Seaca (sfarsitul sec. al III-lea — a doua jumata a sec. al V-lea). — Bucuresti, 2004.
- Schultze E., Stroten B. Keramik mit ovalen Facetten // EA. — 2008. — 14. — S. 267—321.
- Sovan O.-L. Necropola de tip Santana de Mures—Cernjacob de la Mihalaseni (judetul Botosani). — Targoviste, 2009.
- Zaharia E., Zaharia N., Sovan O.-L. Necropola din secolul al IV — lea D. Chr. De la Hanesti (judetul botosani) // Arheologia Moldovei. — 1993. — XVI. — P. 151—189.

Надійшла 29.04.2014

Р.Н. Рейда, А.В. Гейко, С.В. Сапегин, Я.В. Володарец-Урбанович

ПРОЧЕРЧЕННЫЕ ЗНАКИ НА ДНЕ ПОСУДЫ КУЛЬТУРЫ ЧЕРНЯХОВ—СЫНТАНА-де-МУРЕШ

Рассмотрено достаточно редкое явление в ареале культуры Черняхов—Сынтана-де-Муреш — прочерченные знаки на дне посуды. Они условно разбиты на две основные группы: 1) крестоподобные и 2) другие. Несмотря на их редкость, распространение такой посуды от Днепровского лесостепного Левобережья и до территории Румынии может свидетельствовать о неслучайности этого явления. Находки такой посуды или ее фрагментов на поселениях и в погребениях (ингумациях и кремациях) не позволяют сузить аспекты ее применения к погребальному обряду.

Комплексы, в которых были выявлены сосуды с прочерченным знаком на доньях, датируются от середины IV до начала V вв., что создает теоретическую возможность использовать такие находки как хроноиндикаторов.

R.M. Reida, O.V. Heiko, S.V. Sapiehin, Ya.V. Volodarets-Urbanovych

INSCRIBED SIGNS ON THE VESSELS' BOTTOMS OF CULTURE CHERNYAKHIVSKA—SÂNTANA DE MUREȘ

Discussed are incised signs on the bottoms of pottery, quite a rare phenomenon in the area of culture Chernyakhivska—Sântana de Mureș. They were conditionally divided into two main groups: 1) cross-like and 2) other. Despite on their rarity, spread of such vessels from the forest-steppe left bank of the Dnipro River to the territory of Rumania can evidence that this phenomenon is not a chance. Finds of vessels and their fragments of this kind at settlements and in burials (inhumations and cremations) do not allow narrowing the aspects of its usage to funeral customs.

Assemblages where vessels with inscribed signs on bottoms where found are dated by the period from the middle of the 4th c. to the beginning of the 5th c. This fact creates the theoretical possibility to use such finds as chronological indicators.

І.А. Готун, О.М. Казимір

ВЕЛИКЕ ХОДОСІВСЬКЕ ГОРОДИЩЕ — ВИЗНАЧНА ПАМ'ЯТКА АРХЕОЛОГІЇ*

Велике Ходосівське городище — унікальний об'єкт. Воно, разом з Більським і Каратувльським, репрезентує городища-гіганти українського Лісостепу доби раннього заліза. В часи Київської Русі укріплення цього городища були задіяні в системі Вітянсько-Бобринського змійового валу — останнього рубежа оборони на підступах до Києва. Подано історію досліджень пункту, охарактеризовано його особливості, ставиться питання щодо пам'яткоохоронного статусу комплексу в системі обліку об'єктів культурної спадщини.

Ключові слова: пам'ятка, укріплення, городище, селище, Змійові вали, Ходосівський археологічний комплекс, Велике і Кругле Ходосівські городища.

Ходосівський археологічний комплекс на південній околиці Києва включає пам'ятки різного часу аж до новітнього. Найграндіозніше з них Велике Ходосівське городище, яке, разом з Каратувльським і Більським, становить трійцю городищ-гігантів в українському Лісостепу. Постановою Кабінету Міністрів України

№ 928 від 03.09.2009 р. (Постанова... 2009), раніше — Постановою Кабінету Міністрів України № 1761 від 27.12.2001 р. Велике Ходосівське городище занесене до Державного реєстру нерухомих пам'яток України за категорією національного значення. До того воно перебувало під охороною держави згідно з рішенням виконкому Київської обласної ради депутатів трудящих № 806 від 23.11.1970 р. Нині охоронну територію, безперечно, слід розширити та надати всім пам'яткам, що входять до Велико-го Ходосівського городища статусу національного значення.

* В основу статті покладено доповідь на Міжнародній науково-практичній конференції «Археологія та фортифікація України», присвяченій 180-річчю від дня народження В.Б. Антоновича (8 жовтня 2014 р., м. Кам'янець-Подільський).

© І.А. ГОТУН, О.М. КАЗИМІР, 2014