

ПІЗНЬОСКІФСЬКЕ КОНСУЛОВСЬКЕ ГОРОДИЩЕ

Подано нові дані щодо пізньоскіфського Консуловського городища II ст. до н. е. — II ст. н. е.

К л ю ч о в і с л о в а: Нижнє Подніпров'я, пізньоскіфська культура, городище.

Актуальною проблемою археології та історії раннього залізного віку є зникнення степової скіфської культури та вивчення етнічної історії населення Нижнього Подніпров'я перших століть нашої ери. Початкова концепція Б.М. Гракова про неперервний розвиток культури в Нижньому Подніпров'ї в скіфський та пізньоскіфський часи (Граков 1954, с. 154, 172—173) нині переглянута багатьма археологами, а поліетнічний склад населення нижньодніпровських городищ не викликає дискусій. Натомість активно обговорюється питання про роль зовнішніх впливів на місцеве населення. Особливо гостро стоїть проблема античного впливу на розвиток місцевої культури, оскільки запропоноване першими дослідниками (Чирков 1867; Гошкевич 1913) тлумачення городищ Нижнього Подніпров'я як ольвійських факторій в останні десятиліття має все більше прихильників (Гаврилюк, Абикулова 1991; Крапивіна 1994; Назарова 1994). Тож надходження та осмислення нових матеріалів з нижньодніпровських городищ цілком актуальне, а продовження досліджень таких пам'яток вкрай необхідне.

Протягом сезону 2014 р. експедиція Національного заповідника «Хортиця» здійснила розвідку із шурфуванням на території пам'ятки археології національного значення — Консуловському городищі (охоронний номер 210007-Н). Городище (рис. 1) входить до серії пам'яток так зв. пізньоскіфської (постскіфської)¹ культури, що локалізуються на обох берегах низового Дніпра та представлені низкою укріплених городищ, поселенням і кількома могильниками, які загалом датуються II ст. до

н. е. — II ст. н. е. Значна частина цих пам'яток досліджувалася стаціонарно, але на деяких роботах майже не проводилися. До таких мало досліджених належить Консуловське городище. Мета цієї роботи — надати топографічну характеристику пам'ятки та ознайомити науковий загал з результатами наших пошуків.

Історія дослідження Консуловського городища та подібних до нього укріплених пунктів налічує вже сотні років. Перші згадки про городища на Нижньому Дніпрі з'явилися в працях дослідників степової України XVIII—XIX ст. (Мышецкий 1852; Афанасьев-Чужбинський 2004), але в них Консуловське городище не згадується. Першим дослідником Консуловського городища можна впевнено вважати А.П. Чиркова — дійсного члена Одеського товариства любителів історії та старовини, яке ставило за мету вивчення старожитностей Північного Причорномор'я. За завданням товариства А.П. Чирков здійснив топографічну зйомку та описав частину нижньодніпровських городищ, зокрема й Консуловське укріплення (Чирков 1867, с. 546—548).

Докладніший опис городища надав В.І. Гошкевич (Гошкевич 1913, с. 138). Він навіть детально знятий топографічний план пам'ятки, охарактеризував захисні споруди, тоді ще добре помітні, та проаналізував підйомний матеріал з території городища. В липні 1913 р. В.І. Гошкевич здійснив попередні розкопки та виявив ділянку кам'яної стіни завдовжки 9,0 сажнів (19,2 м). Коло стіни знайдено людський череп і зафіксовано матеріал, датований дослідником часом близько Різдва Христового (Гошкевич 1915, с. 6—7).

У середині XX ст. в ході розвідки нижньодніпровських пам'яток перед будівництвом Каховської ГЕС (1950 р.), Консуловське городище обстежив загін Степової скіфської експедиції ІМК АН СРСР (Погребова 1950). Пізніше городище обстежували та періодично оглядали Н.О. Гаврилюк і М.П. Оленковський

¹ Термін «постскіфська культура» вперше запропонувала Н.О. Гаврилюк (Гаврилюк, Крапивіна 2005, с. 66). Він якнайкраще відповідає нинішнім уявленням про поліетнічність населення нижньодніпровських городищ і відсутність винятково скіфської етнокультурної специфікації розглядуваного періоду.

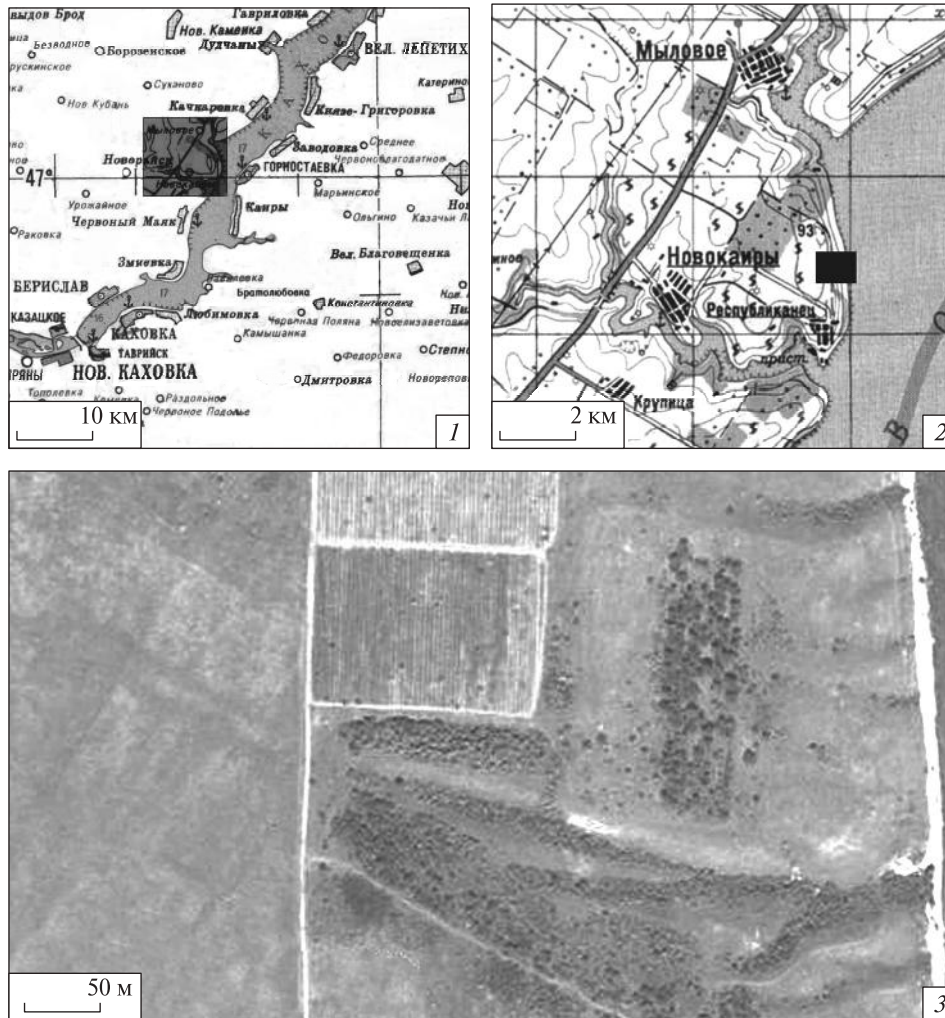


Рис. 1. Консуловське городище: 1 – локалізація району досліджень на топографічній карті; 2 – розташування городища на топографічній карті; 3 – вигляд пам'ятки на супутниковому знімку системи Google Earth (зйомка 17.06.2013)

(Гаврилюк, Оленковський 1992). Цим власне й обмежуються дані про городище.

Певну інформацію про розташування Консуловського городища знаходимо на деяких картах XIX та XX ст. Так, укріплення неподалік селища Консуровка позначене на одноверстній військово-топографічній карті Російської імперії 1852 р. (рис. 2, 1) Топограф 2-го класу унтер-офіцер Золотов, який проводив зйомку, позначив лише зовнішню лінію укріплення, — внутрішня, напевне через відносно малі розміри для такого масштабу, лишилася поза межами його уваги. На захід від городища на карті позначено два скупчення земляних насипів. Ближнє знаходиться за 70 сажнів (150 м) на захід від валу городища і складається з п'яти невеликих пагорбів. Далі на захід, за 250 сажнів від валу городища (приблизно 530 м), уздовж дороги від Консуровки до балки Юхимівської, вказана група із чотирьох насипів.

Наголосимо, що місце ближнього скупчення земляних насипів може бути перспективним для пошуків могильника, пов'язаного з городищем. Окрім того, ця карта вказує на гідрографічні умови розташування городища — на березі основного русла Дніпра до затоплення плавнів у другій половині XX ст.

На триверстній військово-топографічній карті Російської імперії 1862 р. городище, видовжене по лінії захід—схід і обмежене укріпленнями з чотирьох боків, має більш прямокутну форму (рис. 2, 2). Також на карті позначено скупчення із чотирьох земляних насипів, розміщених на захід від городища, вздовж шляху до Юхимівської балки (дублюючи дані карти 1852 р.). Ця карта була складена під керівництвом Ф.Ф. Шуберта й П.А. Тучкова та з невеликими змінами видавалася до 1919 р. Відсутність певних деталей і неточності можна пояснити масштабом карти.

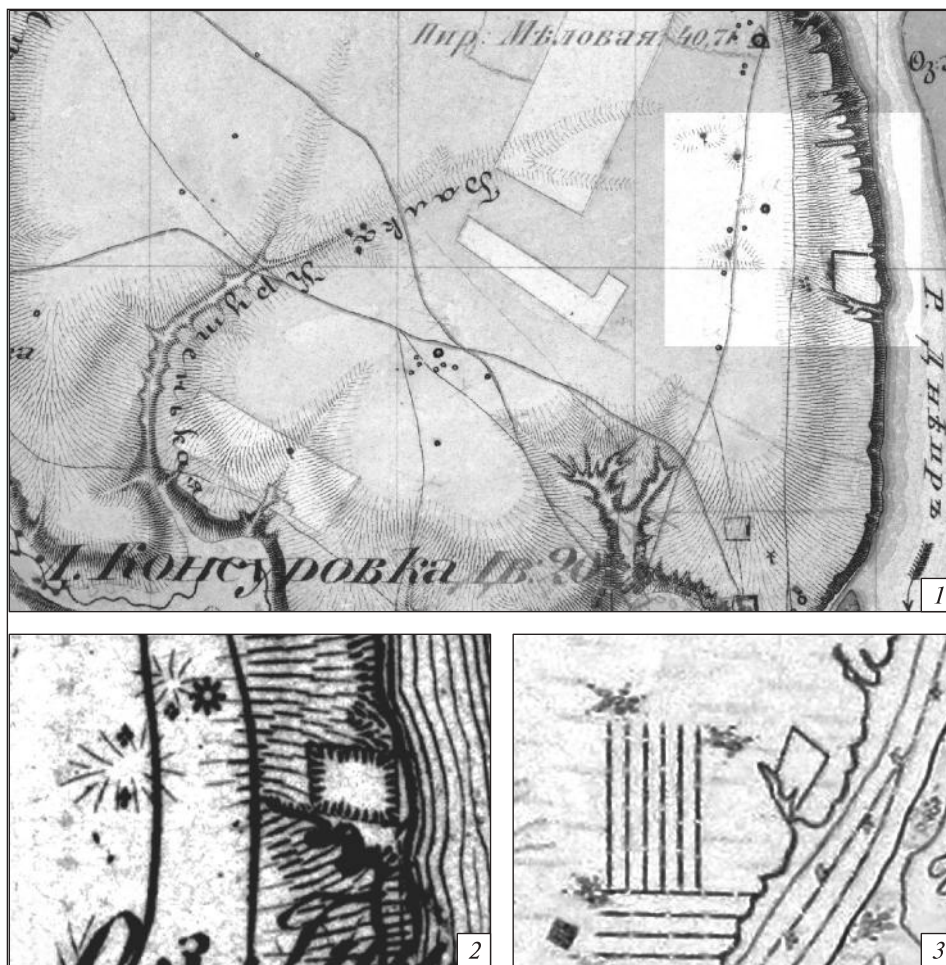


Рис. 2. Позначення городища на картах XIX ст.: 1 – одноверстова військово-топографічна карта Російської імперії 1852 р.; 2 – трьохверстова військово-топографічна карта Російської імперії 1862 р.; 3 – атлас частини р. Дніпра від м. Кременчуга до лиману 1863 р.

У 1863 р. в Санкт-Петербурзі з ініціативи Головного управління шляхів сполучення та публічних будівель був виданий атлас частини Дніпра від м. Кременчуг до лиману. На карті вказано фарватер основного русла, позначено глибини та доволі точно — основні орієнтири вздовж берегів. На одному з аркушів атласу, вище за течією від сел. Кам'янка Блажкова, окреслено Консулівське городище (рис. 2, 3). За картою земляні укріплення обмежують територію пам'ятки з трьох боків. Вони відсутні лише з боку глибокої балки, з південної сторони. Форма городища подібна до неправильного чотирикутника, видовженого з півночі на південь.

З усіх відомих нам картографічних матеріалів, найбільш детальним та інформативним донині є план городища, складений під час розвідки В.І. Гошкевича (рис. 3, 1). Його виконав поручик Ф.В. Фабріціус, який також накреслив з натури решту нижньодніпровських городищ і в 1909–1910 рр. брав участь в архе-

ологічних розвідках і розкопках Херсонського музею. Вперше цей план опублікував В.І. Гошкевич у 1912 р. (Гошкевич 1912, с. 8), а пізніше неодноразово перевидавався в інших працях (Гошкевич 1913, с. 138; 1915, с. 6; Гаврилюк 2013, с. 557, рис. 9.11). План складений за всіма правилами, з позначкою сторін світу і масштабом у сажнях. На плані городище має практично квадратні обриси та добре природно захищене особливостями рельєфу. З північної сторони воно обмежене широким вибалком, з південної тягнеться глибока балка, із східного боку городище захищене Дніпром. Із західної (напольної) сторони з захисною метою влаштовано широкий вал з ровом, які, вигинаючись, продовжуються і з північної, додатково обмежуючи таким чином, разом з природним вибалком, територію городища. У південно-західній частині городища зображено також внутрішню лінію укріплень, яка практично повторює зовнішню. Суттєву розбіжність між позначкою двох ліній становить відсутність рову

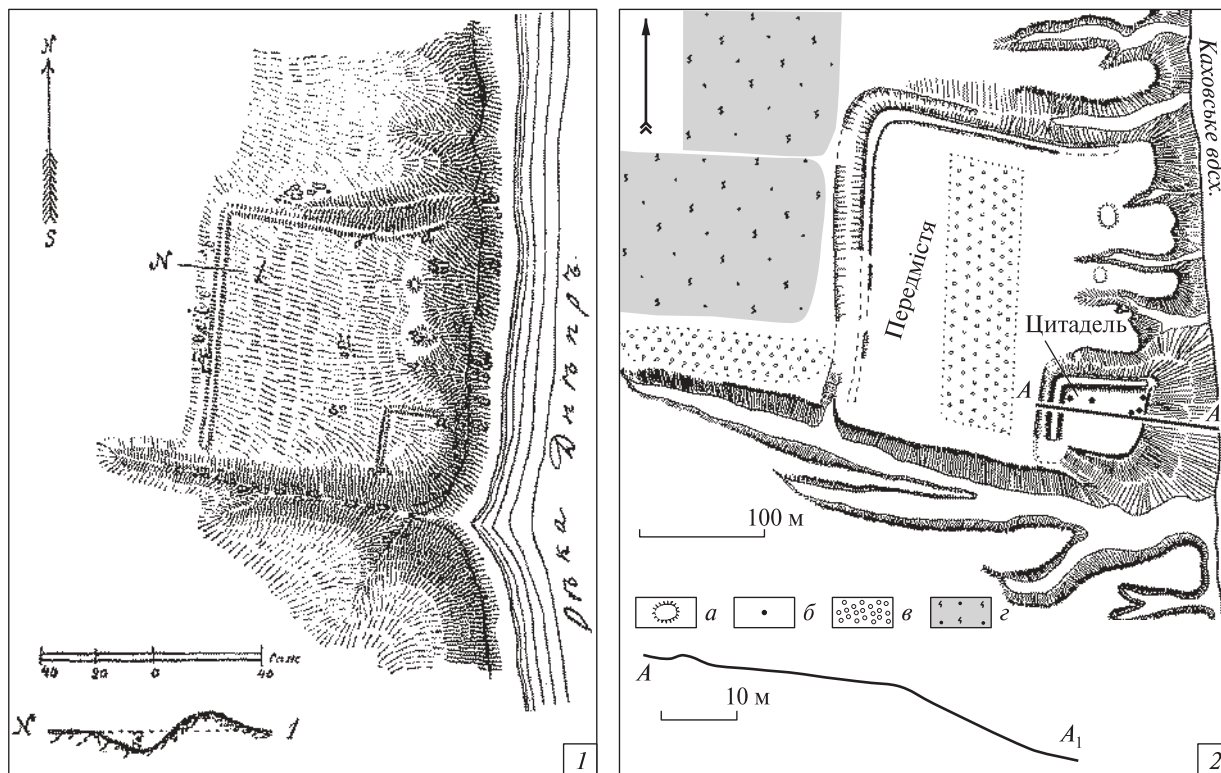


Рис. 3. Плани Консуловського городища: 1 – план В.І. Гошкевича; 2 – план 2014 р. Умовні позначки: а – ймовірні місця зольників; б – місця шурфів; в – лісонасадження; з – виноградники

перед валом внутрішніх укріплень. Окрім того, на карті позначено ще й два суттєві підвищення, які із великою долею вірогідності можуть бути місцями влаштування зольників. Загальна площа городища, за В.І. Гошкевичем, становить 2,67 десятини (2,9 га), площа внутрішнього укріплення — 0,33 десятини (0,36 га). Нинішній стан помітних на поверхні захисних споруд відображає космічний знімок системи Google Earth (<http://www.google.com/intl/ru/earth/>) від 17.06.2013 р. (рис. 1, 3) і складений нами 2014 р. інструментальний план городища (рис. 3, 2).

Розмаїтість назв ближнього до городища населеного пункту, а, відповідно, й городища (нинішнє с. Республіканець Бериславського р-ну Херсонської обл.) пояснюється наступним чином. Першим володарем цих земель після закінчення російсько-турецької війни 1768—1774 рр. був австрійський консул у Херсоні І.Г. Розарович. Саме з ним пов'язаний найпоширеніший варіант назви селища — Консуловка та численні його похідні. В різний час власниками цих земель були поміщики Єсаулови, Агаркови, частиною земель упритул до р. Кам'янка володів херсонський міський голова М.І. Блажков. Назву «Консуловське» городищу дав В.І. Гошкевич. Але, приміром, у

А.П. Чиркова воно позначене як городище поблизу с. Милове. Після 1917 р. село почало називатися Республіканець, через що й городище іноді називають Республіканець або Консуловське (Республіканець).

Нині територія Консуловського городища — це ділянка степового ландшафту на високому обривистому схилі плато правого берега Каховського водосховища. Відстань до краю найближчого населеного пункту — с. Республіканець — становить 1,0 км. Плато, на якому влаштоване городище, поступово понижується до води (кут нахилу 7°) і закінчується крутим схилом (кут нахилу 26°), останні 10 м якого — вертикальний обрив (рис. 3, 2). Схожі умови рельєфу простежені для Анновського городища (Гаврилюк, Абикулова 1991, с. 29). Пам'ятка обмежена з обох боків перпендикулярними відносно води балками. Територія городища засаджена лісосмугою, що займає 1/5 (0,7 га) його площі. Решта поверхні вкрита різнотрав'ям з окремими кущами та невеликими деревами. В межах усієї пам'ятки на поверхні трапляються брили вапняку різного розміру. Особливо значна концентрація каміння помічена в районах зовнішньої та внутрішньої лінії укріплень городища. Деякі камені лежать у певній послідовності і, можливо, *in situ*. Цей факт ще раз

свідчить на користь наявності кам'яних захисних стін. Одразу за валом і ровом напольної лінії захисту влаштовано виноградник, на території якого з певною долею ймовірності може бути розташована частина комплексу городища (передмістя або некрополь). На плато, вниз до води, простягаються чотири невеликі вибалки, утворюючи п'ять «язиків», що виступають над крутим схилом. Південний виступ — найширший — був оточений окремою лінією оборони, що складалась з рову та валу з кам'яною стіною. З північної сторони для влаштування рову було використано природний вибалок.

Для складання плану-схеми городища та його інструментальних обмірів нами детально обстежено внутрішнє укріплення пам'ятки, умовно назване «цитаделлю». Загальна площа городища 3,5 га, його периметр (накреслений по лінії укріплень і верхівках крутих схилів) становить приблизно 750 м. Розміри пам'ятки 205 x 180 м, довшою стороною розміщене паралельно схилу берега. Північний вал тягнеться на 150 м, західний (напольний) — на 190 м (збережена частина валу становить приблизно 130 м). Ширина валів близько 8,0 м, рову — близько 12 м. Площа «цитаделі» 0,25 га, її периметр близько 190 м, розміри 60 x 50 м, довшою стороною розміщена перпендикулярно схилу берега. Північний вал «цитаделі» має довжину 54 м, західний — 38 м. Ширина валу близько 8,0 м. Місцями перед валом простежений широкий рів. З боку південно-західного кута внутрішнього укріплення, зовні валу, простежено широке штучне пониження рельєфу в бік берега. Ймовірно, тут була дорога до води.

Під час візуального обстеження пам'ятки на поверхні «цитаделі» зафіксовано 10 грабіжницьких шурфів. Площа знищеного культурного шару близько 20 м². Глибина грабіжницьких ям сягала до 1,2 м, частина їх засипана. На відвалах біля шурфів знайдено значну кількість фрагментів кераміки. Беручи до уваги цю ситуацію, місця досліджень визначались не науковими, а охоронними цілями. Таким чином, частина грабіжницьких шурфів була розширена, зачищена та вибрана до материкового алювіального супіску. Мета шурфування — з'ясувати стратиграфію, насиченість культурного шару, наявність споруд. Загалом досліджено 14 м². Після розкопок і картографування шурфи були засипані, а поверхня пам'ятки відновлена. За Центральний репер городища прийнято точку Ro на «цитаделі», що має координати N47°00'55,80" і E33°39'28,59" і позначена вбитим у землю залізобетонним стовпцем.

Стратиграфія городища на ділянці «цитадель»:

1. Під поверхнею, вкритою степовою рослинністю залягає слабкий дерновий шар коричневого кольору завтовшки 0,05 м.

2. На глибині 0,3 м від сучасної поверхні залягає шар темно-сірого слабо гумусованого супіску завтовшки 0,24—0,26 м.

3. Під ним, на глибині 1,0 м від сучасної поверхні, — світло-сірий слабо гумусований супісок потужністю 0,70—0,90 м з матеріальними рештками постскіфського часу.

4. З глибини 1,0—1,2 м від сучасної поверхні залягає материковий шар — світло-жовтий алювіальний супісок.

Крім того, деякі стратиграфічні особливості були зафіксовані у шурфі 1 на краю схилу тераси. Культурний шар завтовшки 0,65—0,90 м, простежений з глибини 0,70 м від сучасної поверхні, складався із трьох прошарків. Верхній прошарок світло-сірого слабо гумусованого супіску завтовшки 0,40—0,50 м залягав на глибині 0,70—1,10 м від сучасної поверхні та 4,30 м від Ro. Під ним йде прошарок сіро-чорного золистого супіску завтовшки 0,2 м з крапленнями деревного вугілля. Нижній прошарок завтовшки 0,18—0,20 м залягав на глибині 1,50—1,40 м від поверхні і складався із пропеченого світло-коричневого супіску. Насиченість знахідками на цій ділянці була більшою ніж на сусідніх. Материк — світло-сірий супісок без домішок, фіксується на глибині 1,40—1,50 м.

Шари ґрунту на ділянці «цитадель» загалом розташовані паралельно схилу. Особливістю стратиграфії є збільшення товщини культурного шару, насиченого знахідками, ближче до краю плато (в бік Дніпра), натомість товщина стерильного шару темно-сірого супіску над ним біля обриву зменшується. Така ситуація свідчить про поступове сповзання культурного шару вниз до ріки.

Виявлено два об'єкти: частина завалу кам'яної стіни «цитаделі» та залишки кам'яної конструкції з ямою під нею. Оскільки йшлося про розвідки, залишки споруд не розбиралися. Обидва об'єкти законсервовані — закриті плівкою та засипані для подальшого дослідження більшою площею.

Перший об'єкт — частина завалу кам'яної стіни, що була зведена на вершині валу «цитаделі» і обвалилася в середину укріплення, вниз по схилу (шурф 5). Це — скупчення дрібних і середніх за розміром вапнякових брил (завдовжки до 0,5 м), розташованих хаотично, але

дуже щільно. Частина брил, особливо великих, має обтесані грані та, напевне, походить від лицевих шарів кладки. Верхній край завалу починається з глибини 0,1 м від денної поверхні (+1,9 м від Ro).

Другий об'єкт — залишки завалу кам'яної конструкції з ямою під нею (шурф 4). Скупчення каменів середнього розміру (завдовжки до 0,4 м) залягало на глибині 0,6 м від сучасної поверхні (0,3 м від Ro). Незначна кількість каменів лежала горизонтально, сліди регулярної кладки не простежувалися. Одразу під завалом зафіксовано яму, напевне, підпрямокутної форми (відкрито лише один куток ями, решта її заходить під бровку).

Про насиченість культурного шару **знахідками** говорити складно, оскільки роботи проводилися на місці грабіжницьких шурфів. На загал у п'яти шурфах разом з підйомним матеріалом виявлено 462 знахідки: 289 фрагментів кераміки, 76 кісток тварин, 95 фрагментів обмазки стін і 2 уламки кам'яних знарядь.

3-поміж керамічних знахідок — 28 фрагментів амфорної тари, з яких три ручки, решта — стінки різної товщини. Одна із ручок — двоствольна рожевої глини з домішками піроксену (рис. 4, 2). Такі ручки мали амфори відносно великих розмірів з видовженим тулубом, широким горлом, валикоподібними вінцями та схожою на жолудь ніжкою. С.Ю. Внуков відносить такі амфори до псевдокоських світлоглиняних і виділяє два схожі за основними параметрами варіанти такої тари — гераклеїський (тип С I) і синопський (тип Син III) (Внуков 2003, с. 143—147). Розрізнити ці два варіанти за формою ручок дуже складно, а в нашому разі через малі розміри фрагмента практично неможливо. Проте, виходячи з кольору та складу глини, схоже, фрагмент походить від гераклеїської амфори (див.: Внуков 2003, с. 24). Амфори з двоствольними ручками датуються більшістю дослідників I ст. до н.е. — I ст. н.е. (Вязьмітіна 1962, с. 158; Зеест 1960, с. 109). С.Ю. Внуков подовжує верхню дату існування такої тари до II ст. н.е. (Внуков 2003, с. 24). Фрагменти амфор з двоствольними ручками виявлені також на Любимівському, Золото-балківському, Аннівському городищах і Львівському поселенні (Абікулова 1994, с. 78).

Інший фрагмент походить від підпрямокутної в перетині ручки амфори червоно-коричневої глини з домішками піроксену. По центру зовнішньої сторони ручка поділена вертикальним жолобком на дві половини (рис. 4, 1). Характер глини уможливіє при-

пустити синопське походження амфори. Найближчою аналогією є знахідка ручки на городищі Кара-Тобе (Внуков 2013, с. 34). С.Ю. Внуков подібні фрагменти псевдодвоствольних ручок відносить до поки невідомих різновидів синопських (можливо псевдокоських) амфор (Внуков 2013, с. 33).

Серед стінок амфор привертає увагу фрагмент із слідами вторинної обробки (рис. 4, 8). Краї стінки від червоноглиняної амфори з домішками піроксену були підтесані та їй надано округлу форму. Приклади таких знахідок, які найчастіше були або корками, або заготовками для прясельць добре відомі. Зокрема, схожі зафіксовані на Аннівському городищі (Гаврилюк 2013, с. 555).

Червоноглиняний посуд, традиційний для Нижньодніпровських городищ, хоча й нечисленний — на пам'ятках він становить 0,5—1,3 % від загалу кераміки (Гаврилюк, Абікулова 1991, с. 16), представлений серед наших знахідок лише трьома фрагментами стінок та однією петлеподібною ручкою від глека з невисоким горлом (рис. 4, 3). Ручка виготовлена з добре відмуленого тіста червоно-коричневого кольору із домішками слюди.

Світлоглиняний посуд представлений кількома фрагментами, вкритими якісним світлосірим лощінням. Серед них є стінка тонкостінного глека з овальною в перетині ручкою (рис. 4, 4), профіль реберчастої миски із заокругленим краєм і скошеними в середину вінцями (рис. 4, 7), фрагмент вінця діаметром 15 см із зливом від глека (можливо, ойнохої) світлорожевої глини з незначною домішкою слюди (рис. 4, 5). Подібні глеку та миски мають аналогії серед ольвійського світлоглиняного посуду та повторюють типові форми античної червонолакової кераміки (Крапивина 1993, с. 120). Для глека із зливом (чи ойнохої) важко знайти точні аналогії через малий розмір фрагмента, але посуд таких форм відомий в Ольвії ще з архаїчних часів (Крапивина 1987, рис. 27).

Сіроглиняного посуду знайдено 12 фрагментів: 11 стінок і денце миски на невисокому кільцевому піддоні (рис. 4, 9). Посуд виконаний із добре відмуленого тіста, деякі фрагменти вкриті якісним чорним лощінням. За якістю глини вони належать до групи сіроглиняного столового посуду (Гудкова, Крапивина 1988, с. 83).

Ліпного посуду суттєво більше — 227 фрагментів. Переважають фрагменти слабо профільованих горщиків (рис. 5, 6, 9, 10). Вінця такого посуду здебільшого мають заокруглений край та оздоблені щільно вдавленими паль-

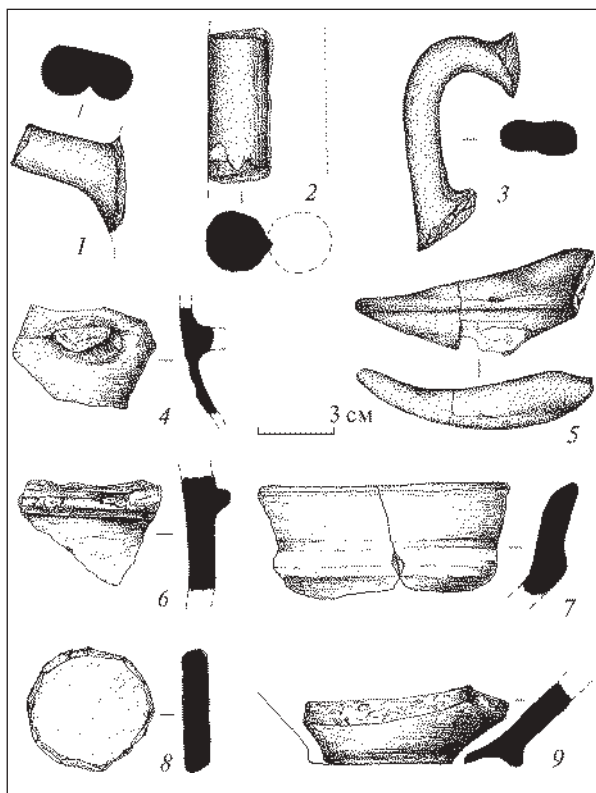


Рис. 4. Гончарна кераміка Консуловського городища

ця або нігтьовими насічками. Подібний посуд з'являється в Північному Причорномор'ї в IV ст. до н. е. Але, якщо серед матеріалів поселень IV ст. до н. е. відсоток слабо профільованих горщиків незначний, то на постскіфських пам'ятках цей тип посуду переважає (Гаврилюк, Крапивина 1999, с. 301).

Ліпний посуд іншого типу лише епізодично представлений серед знахідок, — горщики з горловиною розтрубом (рис. 5, 4, 8, 11). Вінця вкриті вертикальними насічками. З IV ст. до н. е. посуд такого типу вважали етнічним індикатором матеріальної культури степових скіфів, але в матеріалах постскіфських пам'яток кількість їх не сягає більше 16 % (Гаврилюк, Крапивина 1999, с. 299).

Лише одна знахідка представляє дуже рідкісну для постскіфських пам'яток архаїчну форму — горщики з дугоподібно вигнутою шийкою (рис. 5, 1). Така форма з'явилася на території Північного Причорномор'я ще за доби пізньої бронзи. Найчастіше посуд таких зразків трапляється в шарах Неаполя Скіфського (Высотская 1979, с. 102).

Серед знахідок представлено ще один нечисленний тип ліпного посуду — горщики з прямим горлом (рис. 5, 3, 7). Вкажемо також фрагмент вінця банкоподібної посудини із заокругленим краєм і світлим лощінням (рис. 5, 2).

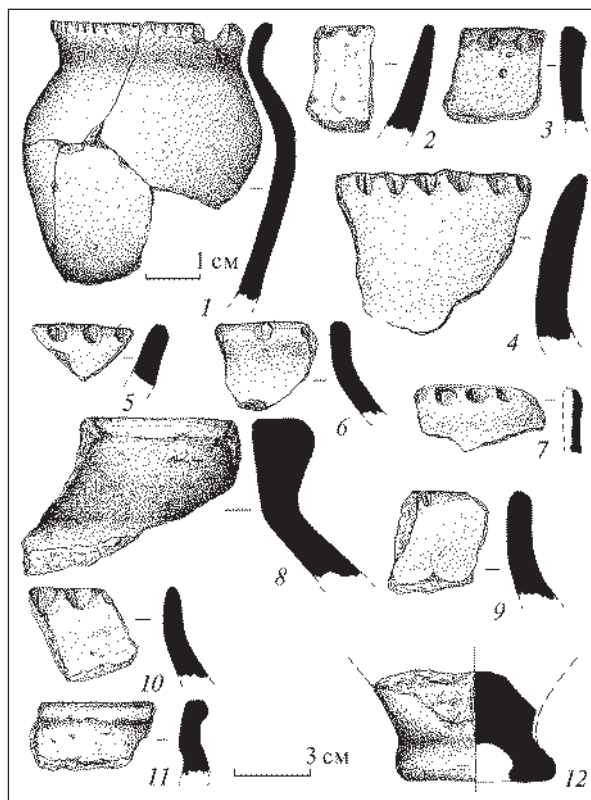


Рис. 5. Ліпна кераміка Консуловського городища

Ліпний посуд, який відносять до групи відкритого та зазвичай поширений на постскіфських пам'ятках Нижнього Подніпров'я, представлений фрагментами мисок різної форми. Визначити їх тип складно через замалі фрагменти та незначну кількість знахідок. Зафіксовано також фрагмент чаші на невисокій ніжці, або покритишки (рис. 5, 12). Зважаючи на закіптявлену внутрішню поверхню, цей виріб могли використовувати як світильник.

Отже, дослідження картографічного матеріалу вказує, що Консуловське городище колись було добре помітне і з середини XIX ст. його стали позначати на картах, але не підписували. Хоча нанесені елементи його укріплення не завжди співпадали з дійсними, місцезнаходження пам'ятки завжди позначали правильно — на правому березі основного русла Дніпра, коло глибокої балки між селищем Консуловкою (на різних картах Консуровкою, Розоровкою, Блажковкою, Кам'янкою) та містечком Милове. Відтак, є сенс продовжити вивчення картографічних джерел стосовно нижньодніпровських городищ, особливо зважаючи на їх руйнацію та зміну загальної ситуації.

Перша згадка про городище як археологічну пам'ятку належить А.П. Чиркову. Назву «Кон-

суловське» городищу дав В.І. Гошкевич, який здійснив перші розвідки пам'ятки та датував її часом приблизно Різдва Христового (Гошкевич 1915, с. 6–7), а також визначив (разом з іншими нижньодніпровськими городищами) як засновану ольвіополітами торгіву факторію (Гошкевич 1913, с. 144).

Складений 2014 р. перший сучасний інструментальний план Консуловського городища дозволив визначити його складові — умовно «цитадель» і передмістя.

Шурфування пам'ятки свідчить про її одношаровість на ділянці «цитадель» та товщину культурного шару 0,75–0,90 см. У деяких місцях однорідний культурний шар має прошарки у вигляді золи чи слідів пожежі. Характер залягання шарів свідчить про те, що

грунт поступово зміщується вниз по схилу плато.

На досліджуваній ділянці зафіксовані сліди кам'яного будівництва (залишки розвалу кам'яної будівлі) та кам'яної фортифікації (залишки розвалу напольної стіни).

Культурний шар демонструє рівномірне насичення знахідками, які загалом подібні до артефактів з інших нижньодніпровських городищ постскіфського часу.

Представлений матеріал, зокрема наявність двоствольних амфорних ручок, датує культурний шар Консуловського городища на ділянці «цитадель» I ст. до н. е. — II ст. н. е.

Але конкретніші висновки можна буде зробити лише після дослідження значних ділянок і в різних місцях пам'ятки.

Абікулова М.І. Керамічна тара з пізньоскіфських пам'яток Нижнього Дніпра // *Археологія*. — 1994. — № 3. — С. 78–84.

Афанасьєв-Чужбинський О.С. Подорож у Південну Росію. — Дніпропетровськ, 2004.

Внуков С.Ю. Причерноморские амфоры I в. до н. э. — II в. н. э. (морфология). — М., 2003.

Внуков С.Ю. Амфоры римского времени городища Кара-Тобе // *Древности Боспора*. — 2013. — 17. — С. 21–54.

Высотская Т.Н. Неаполь — столица государства поздних скифов. — К., 1979.

Вязьмитина М.І. Золота Балка. — К., 1962.

Гаврилюк Н.А. Экономика Степной Скифии VI–III вв. до н. э. — К., 2013.

Гаврилюк Н.А., Абікулова М.І. Позднескифские памятники Нижнего Поднепровья (новые материалы). — 1991. — Ч. 1 и 2.

Гаврилюк Н.А., Крапивина В.В. Кухонная и столовая керамика позднескифских городищ Нижнего Поднепровья // Сто лет черняховской культуре. — К., 1999. — С. 298–322.

Гаврилюк Н.А., Крапивина В.В. Нижнеднепровские городища (к проблеме возникновения и развития) // Боспор Киммерийский и варварский мир в период античности и средневековья. Периоды дестабилизаций и катастроф. VI Боспорские чтения. — Керчь, 2005. — С. 66–73.

Гаврилюк Н.О., Оленковський М.П. Пам'ятки скіфів. Археологічна карта Нижньодніпровського регіону. — Херсон, 1992.

Гошкевич В.И. Летопись музея за 1909, 1910 и 1911 гг. — Херсон, 1912 (Херсонский городской музей древностей. — 2).

Гошкевич В.И. Древние городища по берегам Низового Днепра // ИАК. — 1913. — 47. — С. 117–145.

Гошкевич В.И. Летопись музея за 1913 год. — Херсон, 1915 (Херсонский городской музей древностей. — 5).

Граков Б.Н. Каменское городище на Днепре. — М., 1954 (МИА. — 36).

Гудкова А.В., Крапивина В.В. Сероглиняная гончарная керамика Ольвии первых веков нашей эры // Античные древности Северного Причерноморья. — К., 1988. — С. 82–103.

Зеест И.Б. Керамическая тара Боспора. — М., 1960 (МИА. — 83).

Крапивина В.В. Простая столовая керамика // Культура населения Ольвии и ее округа в архаическое время. — К., 1987.

Крапивина В.В. Ольвия. Материальная культура I–IV вв. н. э. — К., 1993.

Крапивина В.В. Про етнічний склад населення Ольвії в перші століття нової ери // *Археологія*. — 1994. — № 2. — С. 123–129.

Мышецкий С.И. История о козаках запорожских, как оные издревле зачалися, и откуда свое происхождение имеют, и в каком состоянии ныне находятся. — Одесса, 1852.

Назарова Т.О. До антропологічної характеристики населення Ольвії та Березані // *Археологія*. — 1994. — № 3. — С. 85–95.

Погребова Н.Н. Отчет о разведках скифских городищ на Нижнем Днепре в 1950 г. // НА ИА НАНУ, 1950/15.

Чирков А.П. Краткий очерк городищ, находящихся по Днепру и его лиману // ЗООИД. — 1867. — 6. — С. 546–550.

Надійшла 20.01.2015

Д.Д. Никоненко

ПОЗДНЕСКИФСКОЕ КОНСУЛОВСКОЕ ГОРОДИЩЕ

Серия мощно укрепленных городищ, расположенных по берегам нижнего течения Днепра, привлекала внимание исследователей с XVIII в. Данные памятники традиционно отождествляются с носителями позднескифской культуры. Одним из немногих, хорошо сохранившихся до сегодняшнего дня, является Консуловское городище, встречающееся на картах Российской империи с середины XIX в. и впервые упомянутое А.П. Чирковым в 1867 г. Памятник стационарно не исследовался.

В результате исследований 2014 г. определены составляющие городища, подтверждено наличие каменного строительства, включая оборонительные сооружения, составлен инструментальный план археологического комплекса. Полученный материал типичен для позднескифских городищ Нижнего Поднепровья, свидетельствует об однослойности памятника и предварительно датирует его I в. до н. э. – II в. н. э.

D.D. Nykonenko

LATE SCYTHIAN KONSULIVSKE HILL-FORT

Set of intensively fortified hill-forts along the banks of the Dnipro River lower flow draws the attention of the researchers since the 18th c. These monuments are traditionally identified with the Late Scythian culture bearers. Konsulivske hill-fort, found on the maps of the Russian Empire since the middle of the 19th c. and mentioned for the first time by A.P. Chirkov in 1867, is one of a few well-preserved sites today. The monument was never permanently investigated.

Following the research in 2014, components of the hill-fort are identified, the presence of a stone building also used in fortifications is confirmed, and an instrumental plan of archaeological assemblage is composed. The material obtained is typical for the Late Scythian hill-forts of the Lower Dnipro region and it evidences that the site is single-layered and is preliminarily dated by the period from the 1st c. BC to the 2nd c. AD.

Т.О. Рудич

АНТРОПОЛОГІЧНИЙ МАТЕРІАЛ ДАВНЬОРУСЬКОГО МОГИЛЬНИКА ЗЕЛЕНЧЕ

Охарактеризовано антропологічний матеріал з могильника давньоруського часу Зеленче на Тернопільщині та подано результати зіставлення його із синхронними слов'янськими популяціями.

К л ю ч о в і с л о в а: антропология, Давня Русь, Галицьке князівство.

Археологічні дослідження пам'яток давньоруської доби на землях України тривають вже понад сто років. Отримано значний за обсягом та різноманітний археологічний матеріал. На превеликий жаль, база палеоантропологічних даних істотно поступається за розмірами археологічній, до того ж кістковий матеріал походить, головним чином, з могильників Середнього Подніпров'я. Території, які простягаються на захід від Середнього Подніпров'я, представлені дуже слабо, хоча вирішення багатьох питань слов'янського етногенезу та формування антропологічного типу українців неможливі без інформації саме з цих земель.

Тому поява кожної, навіть невеликої за кількістю кістяків, серії, з території Західної України дуже важлива для дослідників, які займаються антропологією давніх слов'ян.

Матеріал, який буде розглядатися нижче, походить з Тербовлянщини, та дозволяє розширити наші уявлення з антропології населення Галицького князівства. Матеріали з цих земель викликають підвищений інтерес серед антропологів. Тербовлянська волость постанала на територіях, які на думку ряду істориків та археологів, були пов'язані з племенами східних хорватів (Тимошук 1995; Овчинніков 2000).

На жаль, давньоруські літописи та інші писемні джерела не дають чіткої локалізації слов'янських племен. Існування Великої Хор-

© Т.О. РУДИЧ, 2015