

ЗНАХІДКА МЕЧА X ст. БІЛЯ ХОРТИЦІ (до питання про похід князя Святослава «в пороги» 972 р.)

Простежено взаємозв'язок інформації археологічних та писемних джерел про обставини загибелі князя Святослава в районі дніпрових порогів в контексті ситуації, яка склалася в Київській Русі в 971—972 рр.

К л ю ч о в і с л о в а: порожиста частина, Хортиця, Крарійська переправа, Кічкаське поселення, дніпробудівські мечі, Вознесенівський скарб, Протовчий брод, шлях «із варяг у греки».

Виявлена у листопаді 2011 р. біля берегів о. Хортиця, випадкова знахідка чудового за станом збереження та оздоблення меча X ст. в черговий раз привертає увагу до питання про роль порожистої частини Дніпра в історії Русі та її вплив на геополітичну карту величезної території від Скандинавії до Середземномор'я.

Щонайменше з епохи раннього заліза Дніпро був культурним і економічним коридором між Північною Європою і Причорномор'ям. Але ця комунікація стикалася із серйозною перешкодою — виходами Українського кристалічного щита. На ділянці між містами Дніпро й Запоріжжя граніти та гнейси, що відслонувались від скельних виходів, утворили дев'ять порогів, які повністю перегороджували річку, та десятки забор, які перегороджували частково, безліч надводних і підводних скель, живописні скелясті береги. Довжина порожистої частини із шириною річища до 900 м складала близько 70 км, загальне падіння води на яких сягало 31 м (рис. 1). З античного часу, згідно з повідомленням Геродота, проникнення греків по Борисфену обмежувалися його нижньою частиною — до району о. Хортиця та південного краю порогів, адже лише «до цього місця Борисфен судноплавний». У X ст. Костянтин Багрянородний засвідчив, що важке та небезпечне сплавне суднопластво порогами здійснювали лише в червні (Багрянородний 1989, с. 47). Це був період максимального підйома рівня води. За особистими спостереженнями Еріха Лясоти (XVI ст.), в інший час, у пору мілководдя, таке плавання ставало вкрай небезпечним (Ласота 1873, с. 27). Суднопластво в порогах проти течії практично не використовувалося навіть у XVIII—XIX ст. (Мордовської 2008, с. 99), коли вже була розроблена ціла мережа лоцманських служб, облаштовані кана-

ли та підірвані найбільш небезпечні камені на фарватері.

У IX—X ст. необхідність контролю за мало не найскладнішою ділянкою торговельного шляху «із варяг у греки», з нечисленними переправами й можливостями вільного доступу до Причорноморських територій, підштовхувала київських князів включити до своєї держави території літописних уличів уздовж степового Дніпра та Дністра. Активність середньодніпровських слов'янських племен і військових дружин русичів у північному Причорномор'ї дала підстави деяким дослідникам говорити про ще один із центрів формування давньої Русі — про т. зв. «Причорноморську Русь».

Попри актуальність питання щодо проникнення та етногенези слов'ян у Степовому Подніпров'ї, стан археологічних джерел залишається незадовільним. Як правило, пам'ятки зазначеного періоду є матеріалами розвідок, сильно пошкоджені й системно майже не досліджені (Телегін, Бодянский 1990; Козловський 1992). Об'єктивно це є наслідком особливостей життя відносно невеликих слов'янських громад у кочовому оточенні. Майже всі зафіксовані поселення та поховальні пам'ятки IX—XIII ст. розташовувалися в місцях не зручних для кочового господарства — на берегових терасах уздовж Дніпра та численних островах (Сміленко 1975). І саме ці території зазнали значної трансформації в результаті господарчої діяльності в XX ст.

Протягом кількох місяців, від осені 971 р. до весни 972 р., на нижньодніпровській ділянці шляху «із варяг у греки» відбулися драматичні події, які призвели до загибелі армії та великого князя Святослава — правителя держави, яка стрімко набувала ваги в тогочасному світі. Це спричинило тривалу війну за київський престол, поступову втрату впливу Київ-



Рис. 1. Археологічні пам'ятки доби Київської Русі в південній частині дніпрових порогів

ської Русі на нижнє Подніпров'я та Північне Причорномор'я, і зрештою зумовило напрям еволюції Давньоруської держави.

У ХІХ ст. з'явилося припущення про загибель Святослава поблизу порогу Ненаситець, де на початку ХХ ст. була встановлена меморіальна дошка. Навіть сьогодні ця думка досить поширена, попри її фантазійне походження (Комар 2014, с. 252).

Особистості князя Святослава історична література приділяє значно менше уваги, ніж його найближчим родичам — матері княгині Ользі, яка впорядкувала внутрішнє життя в державі, сину Володимирі, який за допомогою християнства цю державу «цивілізував» та онуку Ярославу, доба якого стала розквітом Київської Русі. На їхньому тлі правління Святослава (964—972 рр.) — це перехідний етап від часів його матері до часів його сина. Провідними ознаками цього етапу виступають суцільні війни, ігнорування внутрішніх проблем держави, авантюризм та необачність князя, який нібито свідомо йшов на зустріч власній смерті в порогах навесні 972 р.

Однак діяльність будь-якого правителя неможливо відокремити від внутрішньополітич-

них процесів. Щодо загибелі князя, на нашу думку, історіографія так і не надала переконливої відповіді на питання, що завело його «у пороги». І обставини цієї події досі залишаються дискусійним епізодом давньоруської історії.

У зв'язку з цим, зберігають актуальність питання остаточного визначення терміну «пороги», дослідження військово-політичної ситуації 971—972 рр., обґрунтування мотивів вибору маршруту та мети походу Святослава до порогів, відображення цих питань в історичній літературі, співставлення даних писемних та матеріальних джерел.

Базу досліджень останніх місяців життя Святослава складають два комплекси джерел — письмовий та матеріальний. Співставлення цих даних та їхня інтерпретація допоможе відтворити деталі й оцінити значення вказаних подій в контексті генези Давньоруської держави.

Письмовий комплекс джерел про похід Святослава в пороги становлять давньоруська «Повість минулих літ», роботи візантійців Лева Диякона (Х ст.), Іоанна Скілиці (кінець ХІ — початок ХІІ ст.), Георгія Кедріна (кінець ХІ — початок ХІІ ст.), Іоанна Зонари (ХІІ ст.) та поляка Яна Длугоша (ХV ст.).

Переклад одного з варіантів «давньоруської частини» такий:

«...учинивши мир із Греками, Святослав рушив у човнах до (дніпрових) порогів. І сказав йому воєвода отця його Свенельд: «Обійди, княже, (їх) на конях, бо стоять печеніги в порогах». Однак не послухав він його і рушив у човнах. Тим часом послали переяславці до печенігів (гінців), кажучи: «Іде Святослав у Русь, узявши майна багато у греків і полон незчисленний, а з малою дружиною». Почувши ж печеніги се, заступили пороги. І прийшов Святослав до порогів, та не можна було пройти порогів, і став він зимувати у Білобережжі. І не було в них їжі, і настав голод великий, так що по півгривні (була) голова коняча. І зимував (тут) Святослав. А коли приспіла весна, пішов Святослав у пороги.

У рік 6480 (972). Прийшов Святослав у пороги, і напав на нього Куря, князь печенізький. І вбили вони Святослава, і взяли голову його, і з черепа його зробили чашу, — окувавши череп його золотом, пили з нього. Свенельд же прийшов у Київ до Ярополка. І було всіх літ княжіння Святославова двадцять і вісім» (Літопис руський 1989, с. 44).

З різних списків «Повісті...» також відомо, що Святослав прямував «у Русь», але про

конкретний пункт призначення свідчить лише фраза «в лодях к порогам» (Лаврентьевская летопись 1926—1928, стлб. 73; Ипатьевская летопись 1908, стлб. 61; Софийская первая летопись 1925, с. 42; Никоновская летопись 1862, с. 38; Львовская летопись 1910, с. 63; Радзивилловская летопись 1994, кн. 2, с. 57), детальніше — «в свою землю аж до порогів» (Густинская летопись 1843, с. 248). Останнє зрозуміло, враховуючи попередні події, коли після розгрому хазар і каспійсько-причорноморських походів Святослава нижній Дніпро і порожиста частина були фактично долученими до Русі. І прихід «у пороги» означав «у свою землю».

Але незрозуміло, який зміст вкладав літописець у слово «пороги». Встановлення змісту поняття «пороги» та їхньої території має важливе значення.

Єдиного розуміння меж порожистої частини ніколи не існувало. У ХХ ст. її кордони визначили територією від найпівнічнішого Кодацького до найпівденнішого Явленого порогу. Однак це визначення було настільки детально обґрунтованим, що суперечило саме собі — геологічними та іншими ознаками порожистої частини вважалися пороги, забори, острови різних видів, надводні та підводні скелі, особливості рельєфу берегів та рослинного світу, ширина річки, швидкість течії тощо (Свіренко 1938, с. 54—59). Подібні ознаки можна побачити й на інших ділянках річки. Ця обставина виводить порожисту частину Дніпра за наведені межі між двома зазначеними порогами.

Не існувало єдиного розуміння, що таке «пороги» та їхні межі в Середньовіччі. Про це свідчать літописні списки (враховуючи Іоакимівський літопис у викладенні В.М. Татищева): навесні 972 р. прийшов Святослав «в пороги» (Лаврентьевская летопись 1926—1928, стлб. 73; Ипатьевская летопись 1908, стлб. 61; Софийская первая летопись 1925, с. 38; Львовская летопись 1910, с. 174; Радзивилловская летопись 1994, с. 58; Густинская летопись 1843, с. 248), «к порогом» (Львовская летопись 1910, с. 63; Ермолинская летопись 1910, с. 9), і загинув «в порогах» (Лаврентьевская летопись 1926—1928, стлб. 73; Ипатьевская летопись 1908, стлб. 61; Густинская летопись 1843, с. 248; Псковская первая летопись 1848, с. 174; Летописный сборникъ 1889, с. 37), «близ Проторча (порогов)» (Татищев 1768, с. 37).

У пізніші часи плутанини не меншає. У XVI ст. Еріх Лясота вважає порогами Воронову забору та о. Таволжаний (Лясота 1873, с. 27—29). У XVII ст. не було різниці між порогом та



Рис. 2. Ділянка Дніпра між Кічкасом та Хортицею на карті 1875 р.

заборою, а в межах порогів локалізується острів Хортиця: «А ниже Вольнаго милья, остров Хортица (Хиртица). А ниже Хортицы (Хиртица) порог Белякова (Белехова) забора» (Книга большому чертежу 1838, с. 101). Щоправда, існувала і протилежна думка про Хортицю, яка «дещо нижче порогів» (Павлович 1862, с. 32). Однак локалізація острова саме «в порогах» (Семёнов 1885, с. 531) також відома у XIX ст.: «Хортичъ (Хоротичъ) остров на Днепре, в порогах, противъ р. Хортицы» (Указатель 1907, с. 504).

Локалізація острова Хортиці в межах порогів відповідає наведеним вище ознакам порожистої частини. Скеляста, північна частина Хортиці піщаною низиною виходила на центр Дніпра та завершувалася скелями Три стоги, упираючись у які, русло розділяється на два рукави — східний та західний (Старий Дніпро). Під час весняного розливу Три стоги тимчасово перетворювалися на острівці, а після цього знов ставали північним мисом Хортиці. Якби не західний рукав Дніпра, який розпочинався протокою завширшки 140 м між скелями Багатир та Трьома стогами, Хортиця разом із навколишніми скелями та мілинами східного рукава могла б вважатися порогом. Для східного рукава вона ним і була. Аби потрапити в судноплавний західний рукав доводилося ретельно

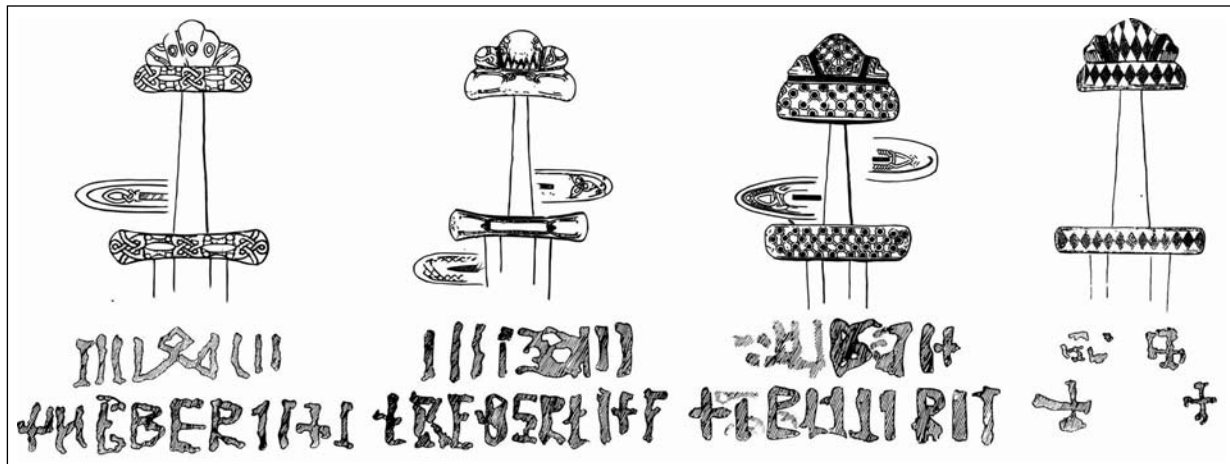


Рис. 3. Мечі 1928 р. № 1—4 (за Н.А. Чернишевим)

маневрувати на вузькому фарватері між скелями Три стоги та Малим островом (приблизно 60 м від правого берега), ризикуючи натрапити між ними ще й на підводні скелі, що фактично дорівнювало зусиллям із долання порогів (рис. 2).

У XX ст. плутанина не завершилася. На карті Дніпра 1929 р. південніше Вільного порога позначено ще й Явлений поріг, хоча за всіма ознаками він має бути заборою, адже перекриває фарватер лише зі східного боку до Пурисових островів (Александров 1929). Але і його неможна вважати південною межею порожистої частини через наведені численні ознаки порожистої частини біля північних берегів Хортиці. Під час будівництва Дніпрогесу тутешні скелі в значній мірі знищили вибухівкою.

Отже, «пороги» — це не тільки кам'яністі лави, які робили несудноплавним окремі ділянки Дніпра. Це природно-геологічний комплекс, урочище з наведеними вище ознаками, північною межею якого є о. Монастирський, а південною — о. Хортиця. Невипадково саме такі кордони порожистої частини наводить Д.І. Яворницький (Яворницький 1989, с. 14, 126).

«Візантійська частина» письмового комплексу маршруту повернення Святослава описує менш конкретно — «на батьківщину», «в рідні місця» (Лев Диякон) або «додому» (Іоан Скилиця) (Лев Диякон 1988, с. 82, 133). Але ці автори, а також Георгій Кедрін та Іоанн Зонара, наводять конкретні обставини бою — зазначають про засідку, яку влаштували печеніги в очікуванні Святослава (Чертков 1843, с. 102—103). Скилиця згадує начебто прохання Святослава переказане через візантійських послів до печенігів, аби останні не переходили Істр, не спустошували Болгарію та пропустили його

додому через свою землю (Лев Диякон 1988, с. 132), але це не конкретизує маршрут.

Ян Длугош також наводить невідомі «Повісті...» подробиці, зокрема те, що печеніги, попереджені не болгарами, а «русами та деякими киянами», напали на Святослава, а той намагався зупинити ганебну втечу своїх вояків та потрапив у полон, де його вбили (Шавелева 2004, с. 229).

Отже, пояснень потребують численні незрозумілості про похід Святослава до порогів, що впливають із письмових джерел:

1. Де Святослав був кілька місяців і чому дістався порогів лише перед зимівлею, якщо мир із Візантією уклав ще у липні?

2. Звідки в нього полонені, якщо за візантійськими даними він звільнив їх перед виходом із Балкан?

3. Чи квапився, з огляду на це, Святослав до Києва? У літопису Київ згадується лише як місто, якого дістався Свенельд вже після загибелі Святослава та його дружини.

4. Чому Святослав ішов у пороги назустріч печенігам, хоча з літа 971 р. знав, що вони його вороги?

Ці події та їхнє значення не розглядалися в якості окремо визначеної проблеми. Разом із тим, їхнє навіть побіжне висвітлення в історичній літературі протягом двох із половиною століть сформувало певну традицію, дослідження якої є темою окремої роботи (Саричев 2015). Стисло необхідно відмітити наступне:

1. Київ часто вважається пунктом призначення війська Святослава в поході 971—972 рр., попри відсутність підтверджень цього в середньовічних джерелах. Коріння цієї традиції знаходимо у М.В. Ломоносова: «Свенельдъ советоваль Святославу итти къ Киеву на коняхъ, представляя опасность

водяного ходу, и что въ порогахъ стояли Печенеги. Непринятію добраго совета последовала погибель» (Ломоносов 1766, с. 92). Цю тезу підхопили дворянські історики, які просто перенесли ознаки Російської імперії XVIII ст. із столицею в центрі усталеної адміністративно-територіальної системи на події X ст., коли ще тривало становлення Давньоруської держави. Подібне перенесення робилося «механічно», без урахування конкретної політичної ситуації початку 70-х рр. X ст.

2. Розповідь про загибель Святослава зазвичай ґрунтувалася на текстових джерелах, без залучення художньої мініатюри з Радзивілівського літопису, яка зображує цю подію (Радзивіловская летопись 1994, кн. 1, арк. 40 об.) (рис. 15). Винятком є лаконічні згадки: зауваження Б.О. Рибаківа про «*интересна деталь битвы с печенегами; в порогах кочевники забрасывают русский флот камнями*» (Рыбаков 1984, с. 200), технічний опис мініатюри (Радзивіловская летопись 1994, кн. 2, с. 318) та побіжний опис в контексті літописних подій із зауваженням, що на мініатюрі зображено більше, аніж написано в літопису (Королев 2011, с. 247). Бій невеликого війська Святослава невідомі художники зобразили на воді. Дружинники знаходяться в човні, затиснутому у вузькому місці між високих скелястих берегів. Печеніги як основну зброю для нападу використовують каміння, яке кидають з висоти. Дисонанс численних інформативних деталей мініатюри зі спрощено-схематичним літописним описом може відкривати перспективи у дослідженнях, зокрема в пошуку ймовірного місця битви (Саричев 2012). Навіть попри спроби довести протилежне (Комар 2014, с. 236—237).

3. Чи не найголовнішим історіографічним надбанням можна вважати тези про плани Святослава на 972 р. Перед тим як вдруге з'явитися в порогах князь готувався до нової війни з печенігами або греками, а не просто зимував у Білобережжі. Про це так чи інакше писали В.М. Татищев (Татищев 1773, с. 54), М.М. Карамзін (Карамзин 1818, с. 225), М.А. Чертков (Чертков 1843, с. 240), С.М. Соловйов (Соловьев 1851, с. 150—151), Д.І. Іловайський (Иловайский 1876, с. 58—59), Б.Д. Греков (Греков 1953, с. 467). Зауваження О.П. Толочко та П.П. Толочко про меркантильні мотиви дій Святослава також не вписуються в літописну «необачність» (Толочко О., Толочко П. 1998, с. 91). Наведене свідчить, що в історичній нау-

ці на базі писемних джерел неодноразово формувалася думка, що Святослав опинився «в порогах» не випадково.

Як вже зазначалося, територія нижньої частини порожистого Дніпра зазнала колосальних антропогенних змін, забудови та руйнації. Більшість пам'яток, що тут знаходились були знищені і лише незначний відсоток був обстежений або частково розкопаний археологами. Попри це, ми маємо достатньо велику кількість об'єктів, що можуть значно розширити наше уявлення про цю місцевість у часи Святослава. Наведемо основні археологічні комплекси, що можуть мати взаємозв'язок із обставинами останнього походу Святослава:

1. Місце ймовірної битви в нижньої частини порогів було зафіксовано в 1905 р. етнографом і археологом Яковом Новицьким на Пурисовому острові. Розташоване в 5—6 км угору за течією від Крарійської переправи. У найближчій до Явленого порога (забори) частині острова було знайдено велику кількість вимитих людських кістяків без черепів, а в іншій — лише черепи з нижніми щелепами без шийних кісток. На жаль, Я. Новицький не згадав жодного слова про речі, які б допомогли датувати знахідки (Новицький 2007, с. 156).

На початку 70-х рр. XX ст. на лівому березі, практично напроти Явленої забори, у п'ятнадцятиметровому береговому обриві аналогічні рештки виявив працівник Національного заповідника Хортиця Віктор Гаркуша. Ним був зафіксований розріз ями глибиною близько 2 м і шириною до 3 м, у заповнені якої знаходилися виключно людські черепи. Датуючих предметів не виявлено. На прилеглих ділянках розмитого берега виявлена велика кількість наконечників стріл. На жаль, археологічні дослідження пам'ятки не проводилися.

А.В. Комар заперечує можливу належність кістяків із відтятими головами з Пурисового острова до слідів битви 972 р. Підставою для цього він вважає дані про те, що «в 1845 г. на самом острове была размыта яма, наполненная человеческими костями, в которой находились кремневые ружья, сабли, пули» (Комар 2014, с. 241). Таку аргументацію не можна вважати переконливою, адже наявність предметів часів козацтва не виключає можливості того, що вони могли знаходитися у верхніх шарах багатошарової пам'ятки. На невеликих дніпрових островах концентрація знахідок інко-

ли буває надзвичайно потужною. Прикладом може слугувати о. Байди, де в гранітні заглибини зроблені в епоху бронзи, послідовно «впускалися» курені часів Вишневецького та землянки козаків і солдат 1737—1739 рр. Яскравою деталлю, яка співпадає з літописною чашею з черепа Святослава, є відтяти голови, складені в окремому місці — традиція безумовно тюркська. Велика кількість відтятих (!) черепів в одному місці дуже рідкісна знахідка, яка може мати, на нашу думку, прямий зв'язок із подіями 972 р. У межах Нижнього Подніпров'я нам більше не вдалося жодного разу зустріти згадку про схожі пам'ятки.

2. У порожистій частині Дніпра, імовірно в районі Крарійської переправи, у першій половині XIX ст. був знайдений мідний глечик X ст. візантійської роботи з грецьким написом «глас божий над водами». У ньому були знайдені монети візантійських імператорів Никифора Фоки та Іоана Цимісхія та мідний складний ключ. Знахідка зберігається в Ермітажі (Равдоникас 1933, с. 616).

3. У 1928 р. під час днопоглиблювальних робіт на місці спорудження котловану Дніпрогесу під лівим берегом були знайдені п'ять мечів X ст. (Грінченко 1928, с. 22). Мечі знаходилися в шарі мулу та піску на глибині близько 5,0 м. Один із мечів (№ 5) має втрачене руків'я та відламаний клинок. Мечі № 1 та № 2 належать до типу «S», а № 3 і № 4 — до типу «Т». Три клинки мали клеймо «+ULFBERH+T», два інші — клейма у вигляді хрестів. Залізні перехрестя та навершя мали багату орнаmentaцію, виконану у вигляді покриття поверхні кольоровими металами. Автор першої публікації цих знахідок Владислав Равдоникас та учасник досліджень Михайло Міллер у значній мірі припускали зв'язок мечів з останнім боєм Святослава. В іншому місці на Дніпробуді був виявлений кольчужний обладунок — сорочка та штани (Чернышов 1963, с. 211).

4. У 1930 р. під час проведення робіт на найвищій місцевості над Крарійською переправою були виявлені залишки невеликого земляного укріплення 82 × 51 м. Їхня висота не перевищувала 0,8 м. У внутрішній частині укріплення знайдені залишки трупоспалення, яке відоме в літературі як «Кічкаський (Вознесенівський) скарб». У різних місцях укріплення виявлені сліди трупоспалення з рештками кісток, каміння та наконечників стріл. Сам «скарб» виглядав як циліндрична яма глибиною до 0,9 м і діаметром до 0,7 м. Її заповнювала велика кількість металевих предметів, зверху простром-

лених трьома шаблями. Виявлено 50 залізних стремен, 20 залізних кінських вудил, пряжки, кільця та інші деталі кінської упряжі, орнаментовані срібною та золотою насічкою. «Скарб» налічував близько 1500 од. золотих речей. Це переважно декоративні бляшки та грудочки розплавленого металу загальною вагою понад 1 кг 200 гр. Бляшки були прикрашені складною ювелірною технікою — зерню та сканню, а деякі виготовлені штампом. Здебільшого вони призначалися для оздоблення військових поясів-портупей і кінської пасової упряжі. Серед знахідок були золоті кільця, обійми й інші деталі від піхов для шабел, сагайдаків, луків, сідел та іншого військового спорядження. Більшість речей мали сліди перебування у вогні, а багато з них були зовсім знищені вогнем і вціліли у вигляді золотих та срібних безформних шматочків металу. Зі срібних речей найкраще збереглася фігурка орла зі змією в лапах. На грудях орла вирізана монограма у вигляді хреста, на кінцях якого розміщені літери — складові ім'я «Петрос».

Серед дослідників існує стала думка про те, що срібні фігурки орла й лева з візантійськими клеймами та написами з «Кічкаського скарбу» — це верхівка прапору або штандарту. Г.І. Шаповалов прямо називає ці унікальні предмети, військовим трофеєм Святослава. (Шаповалов 2002). Попри дискусійність хронології та атрибуції Вознесенівського комплексу, останні дослідження А.В. Білецького з певною мірою вірогідності відносять цей комплекс до старожитностей X століття (Білецький 2012).

Ми не ставимо собі завдання напряму пов'язати «скарб» зі Святославом, незважаючи на наявний збіг слідів воїнського поховання із візантійськими штандартами, проте не можемо не звернути увагу на важливість місця самого укріплення. Це момент, на який дослідники мало звертали увагу, концентруючись на деталях скарбу. Форпост, який мав кам'яні конструкції на земляному валу, давав можливість спостерігати територію на десятки кілометрів навкруги й чітко контролювати Крарійську переправу зі східного берега. Згідно з планом пам'яток Дніпробуду, складеним А.В. Добровольським та В.А. Грінченком, із півночі від укріплення простежуються дві ділянки рову невідомого часу. Якраз у лінії з ровом, у найвищій точці, розташоване зазначене укріплення (Комар 2014, с. 239).

5. Кічкаське слов'янське поселення було виявлене і частково досліджене у 1928—1930 рр.

на правому березі в районі селища Кічкас та вище урочища Сагайдачного на лівому березі. Правобережна частина локалізована між скелями Багатир (напроти Трьох Стогів) та Скелею Великою (дещо вище сучасного машинного залу ГЕС) (Добровольський 1929, с. 144). Кічкаське поселення повністю не досліджене, невеликими розкопками відкрито декілька землянок. Ці споруди були переважно квадратної форми зі стовповими конструкціями в кутах приміщення, мали печі-кам'янки. У плануванні правобережної частини поселення зафіксоване «вуличне» планування частини землянок. На жаль, обмежені масштаби досліджень не надали більш точних хронологічних рамок існування поселення. А.О. Козловський датує його в широких межах X—XIII ст., або навіть XIV ст. Розташування двох поселень на різних берегах трохи нижче Крарійської (Кічкаської) переправи безумовно свідчить про те, що основним завданням мешканців було обслуговування однієї зі зручних переправ. Переправа активно використовувалась херсонеситами, про що свідчить Багрянородний *«Затем достигают так называемой переправы Крария, через которую переправляются херсониты, (идя) из России, и пачинакиты на пути к Херсону. Эта переправа имеет ширину ипподрома, а длину, с низа до того (места), где высовываются подводные скалы, — насколько пролетит стрела пустившего ее отсюда дотуда. Ввиду чего к этому месту спускаются пачинакиты и воюют против росов»* (Багрянородный 1989, с. 49). За свідченням учасника Дніпрельстанівської експедиції Михайла Міллера, під час розчистки ділянки русла *«на перевозі, було знайдено багато різних речей, в тому ж числі гроші бронзові, срібні та золоті — Понтійські, Ольбійські, Боспорські, грецькі, римські, арабські, київські, татарські та західно-європейські»* (Міллер 1951, с. 7).

Як вже згадувалося, нижче Крарійської переправи починався досить своєрідний ландшафт — *«Ці всі скелі нібито утворили природний міст, що було перекинуто з одного берега на другий»*, так підсумував опис цього краєвиду А. Добровольський. На його думку, достатньо було примітивних знарядь аби здійснювати сполучення берегами, пересуваючись від скелі до скелі (Добровольський 1929, с. 63—64, 103—105). Матеріали археологічних досліджень підтверджують наявність тут стародавньої переправи щонайменше зі скіфського часу (Остапенко 2001). Глибини в районі мілин не перевищували аршини (Павлович

1862, с. 32). І лише після Трьох стогів розпочинається судноплавний західний рукав — Старий Дніпро, без порогів, заборів, надводних і підводних скель.

6. о. Хортиця в давньоруську добу був одним із форпостів слов'ян, які рухались по Дніпру. Перша згадка про острів належить К. Багрянородному, який засвідчив наявність потужного культового центру на острові: *«После того как пройдено это место (Крарийська переправа), они достигают острова, называемого Св. Григорий (в інших списках св. Георгій). На этом острове они совершают свои жертвоприношения, так как там стоит громадный дуб: приносят в жертву живых петухов, укрепляют они и стрелы вокруг (дуба), а другие — кусочки хлеба, мясо и что имеет каждый, как велит их обычай. Бросают они и жребий о петухах: или зарезать их, или съесть, или отпустить их живыми. От этого острова росы не боятся пачинакита»* (Багрянородный 1989, с. 49). Хортиця, яка неодноразово згадувалася у «Повісті...», представлена декількома старожитностями періоду Київської Русі та хазарського часу, серед яких найбільш дослідженим є поселення «Протолче» X—XIV ст., пов'язане з іншою ділянкою переправи в південній частині Хортиці: *«У рік 6611 (1103)...І рушили вони (руські князі) на конях і в човнах, і прибули нижче від порогів, і стали в Протолчах і на Хортичій острові»* (Літопис руський 1989, с. 158). *«У рік 6732 (1224)... А вигонці галицькі рушили по Дністру і ввійшли в море, — човнів же було тисяча. І ввійшли вони в ріку Дніпро, і провели (човни) вгору до порогів, і стали коло річки Хортиці, на броді близ Протолчів»*. (Літопис руський 1989, с. 379). Дискусію про те, чим було літописне «Протолче» не можна вважати завершеною.

Ми вважаємо, що назву «Протолче» слід розглядати у зв'язку з плавнями Великого Лугу Запорозького, що являв собою величезний масив рукавів-проток, якими було «протолчено» величезні території, що були незручні й недоступні для кочовиків, і безпечні для слов'ян — саме тому *«От этого острова росы не боятся пачинакита»*. У такому випадку плавні Хортиці та початок численних проток могли дати власну назву цій місцевості.

7 листопада 2011 р. біля північної частини о. Хортиця запорізький рибалка С.Б. П'янков

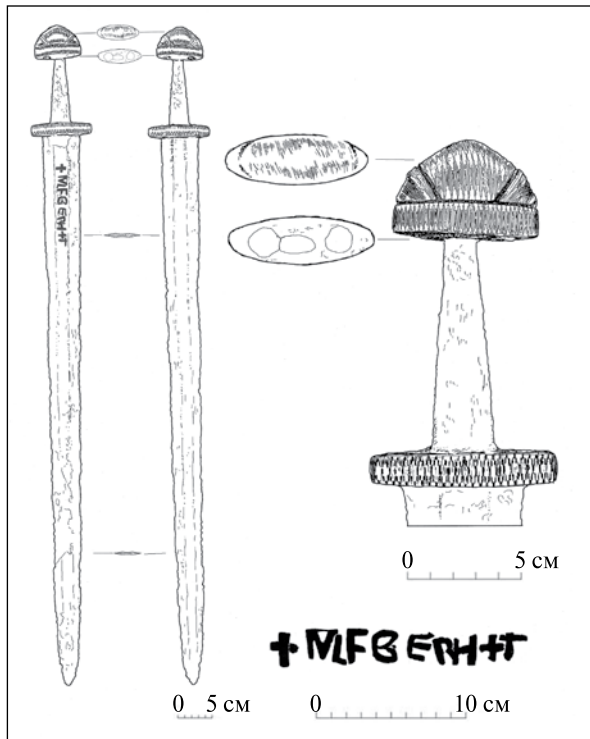


Рис. 7. Меч 2011 р. (загальний вигляд)

підняв із річкового дна порослий молюсками іржавий предмет, у якому вгадувались обриси меча. Глибина річки в цьому районі Старого Дніпра сягає 22 м. Знахідка була доправлена на причал, де рибалка разом із сусідами детально її оглянув. Саме в момент первинного огляду були проведені дії, які найбільше пошкодили старовинний артефакт — хтось спробував перегнути клинок через коліно, хтось почав наждаком стирати нашарування на рукояті. На щастя для науки, на цьому вони зупинились (рис. 4–6). Отримавши інформацію про сенсаційну знахідку, керівництво Національного заповідника «Хортиця» звернулося за допомогою до міської влади. Секретар Запорізької міськради В. Кальцев надав власні кошти для придбання заповідником меча в рибалки.

Протягом 2012 р. експедицією Національного заповідника «Хортиця» було обстежено дно Дніпра в районі знахідки, але пошуки не дали результатів. Тому знахідку меча слід визнати цілком випадковою (рис. 8, 9). За основними параметрами (розміри, форма клинка, навершя, перехрестя) меч відповідно до різних класифікацій відноситься: 1) за класифікацією Я. Петерсона належить до підтипу V; 2) за класифікацією Р. Велера — до VII підтипу (гарда відрізняється); 3) навершя за А. Гейбігом — до 11 підтипу (Петерсен 2005; Андрощук 2013). Загальна довжина меча становить 947 мм, вага після реставрації — 952,4 г.

Навершя трьохдольне з лінійним візерунком, виконаним у техніці врізаного інкрустування кольоровим металом (срібло високої проби, мідь, латунь). Технологічно виготовлене з двох окремих деталей — плоскої бази та трикутноподібної трьохчастинної голівки, які були скріплені між собою двома масивними заклепками. Розміри навершя — 67 × 46 × 22 мм. Товщина 22 мм, ширина 67 мм і висота 46 мм.

Нижня і центральна частина орнаменту виконана дуже ретельно з комбінації «ромбів», кожен з яких складається з п'яти смужок різної довжини. Ромби з латуні чергуються з ромбами зі срібла, невеликі інтервали між якими відділені одне від одного мідними смужками (рис. 11).

Бокові, трикутні бокові симетричні деталі навершя прикрашені іншою комбінацією. Широка смуга із п'яти латунних елементів переходить у широку смугу зі срібла, яка в нижній частині переходить у латунний «трикутник». Широкий простір заповнений мідними смугами, у нижній частині якого вбито вісім нахилених срібних смуг. Низ цього кута відділений від міді широкою смугою із чотирьох срібних елементів (рис. 13).

Черен прямокутний у перетині, завтовшки 4 мм. У районі хрестовини його ширина 27 мм, у районі «яблука» — звужується до 14 мм. Слід зазначити, що навершя одягнене на черен асиметрично. Вважаємо, що це не геометрична помилка майстра, який проводив збір деталей меча, а, ймовірно, свідчення особливостей долоні та стилю фехтування конкретного замовника (рис. 10). Подібний індивідуальний підхід до виготовлення ефесу допускає А.В. Кіріпчников, аналізуючи дещо завелике руків'я меча № 3 із Дніпробуду.

Перехрестя коротке еліпсоподібне, розміром 87 × 20 × 20 мм. Орнаментоване в техніці врізаного інкрустування, аналогічній до навершя. Утім, геометрична схема дещо відрізнялася від попередньої. Дріт для декору використано товщий і елементи створюють комбінацію схожу на шахівницю із трьох металів (рис. 11).

Техніка ювелірного оздоблення металевих деталей ефесу повністю відповідає зразкам найскладнішого декорування мечів X ст., відомих на території Європи. Оздоблення хортицького меча 2011 р. у вигляді геометричного орнаменту з тонких смужок різних металів, що утворювали ефект «мерехтіння» на наверші та перехресті, має близькі аналогії на мечах із Кашина та Вахрушева. Загалом в Європі ві-



Рис. 4. Меч 2011 р. (до реставрації), фото



Рис. 5. Наверхя меча 2011 р. (до реставрації), фото



Рис. 6. Перехрестя в процесі реставрації, фото



Рис. 8. Меч 2011 р. (після реставрації), фото



Рис. 9. Навершя меча 2011 р. (після реставрації), фото



Рис. 15. Загибель Святослава «в порогах». Мініатюра (Радзивилівська летопись 1994)

домо близько трьох десятків зразків, що мають аналогічну техніку оздоблення (Кирпичников 1966, с. 31, Петерсен 2005, табл. III). Відповідальні елементи зброї виконували майстри вищої кваліфікації, але навряд чи вони могли б створити два ідеально однакових твори, хоча до цього прагнули. Однак принципова будова мечів і тотожність стилістичного оформлення рукоятей певний час зберігалися й мали стійкі повторювані риси.

Клинок меча двогострий, класичної форми рівний, широкий, прямий, із долом. Довжина клинка 79 см. Кінчик клинка заокруглений. Максимальна ширина клинка в районі хрестовини 5,5 см. Товщина клинка в середній частині леза 4,7 мм., товщина клинка в районі вістря 3,8 мм. Лезо на окремих ділянках зберегло первинну поверхню зі слідами дуже якісної заточки.

Ширина долу в районі перехрестя 19,5 мм, ширина долу біля вістря 16,5 мм.

Клеймо було виявлене під час реставрації у верхній третині долу меча. Напис читається як «+ULFBERH+T» (Ульфберт). Клеймо нанесене чіткими літерами латинського шрифту (рис. 7, 14). Довжина напису становить 14–16 см, висота літер — 1,9–2,7 см. На початку та наприкінці напису перед буквою «Т» знаходяться хрести. Розповсюдження мечів із цим клеймом є унікальним виробничим феноменом середньовіччя, який свідчить про організацію франками «найбільшого за розмахом в історії Європи виготовлення найдорожчої і престижної білої зброї» (Кирпичников 1997, с. 117). Подібний розмах виробництва наводить на думку, що «ULFBERHT» — це не знак одного майстра (можливо, він був таким лише початково), а торгова марка, яка об'єднувала декілька зброярень, які активно функціонували протягом IX — першої половини XI ст. У цей період такий тип мечів поширився по всій Європі, досягаючи азіатських областей. Як зазначає А.М. Кіричников, подібні викладки означали і ремісниче тавро, і торгову марку. На інших зразках мечів «ULFBERHT» спостерігається певне варіювання за формою букв, їхньою послідовністю та поєднанням зі знаком хреста. На думку Кіричникова, це можна пояснити «почерком» того чи іншого клинкового писаря, а також різночасністю самих предметів. Слід зазначити, що в межах Європи зафіксовано тисячі знахідок мечів VIII—XI ст., близько 170 екз. мали клеймо «ULFBERHT». Усі дослідники однастайні в тому, що цей тип зброї був найпрестижнішим серед тогочасних воїнів. Останніми роками в декількох країнах



Рис. 10. Асиметричність руків'я меча, фото

світу науковцями, металургами та знавцями зброї було зроблено спробу комплексного вивчення феномену мечів «ULFBERHT». Найбільш ґрунтовні висновки щодо цього типу середньовічної зброї було зроблено Аланом Вільямсом, який провів ретельний типологічний та технологічний аналіз 44 доступних зразків, на яких було зафіксоване зазначене клеймо (Viking Sword, 2012). З'ясувалося, що характер розташування літер і знаків на клеймі мав принципове значення. Усі клинки, які мали клеймо «+ULFBERH+T», виконані із унікальної тигельної сталі, яка не мала аналогів в Європі. За своїми фізичними якостями вона значно перевищувала якість сталі, яка застосовувалася для всіх інших мечів VIII—XI ст. Клинки, що мали клейма «ULFBERHT», але з іншим розташуванням літер і хрестів, були виготовлені з менш якісного заліза, що виготовлялося кричним способом та методом цементації або дамаскування. А. Вільямс дійшов до висновку, що лише 11 із 44 вивчених екземп-

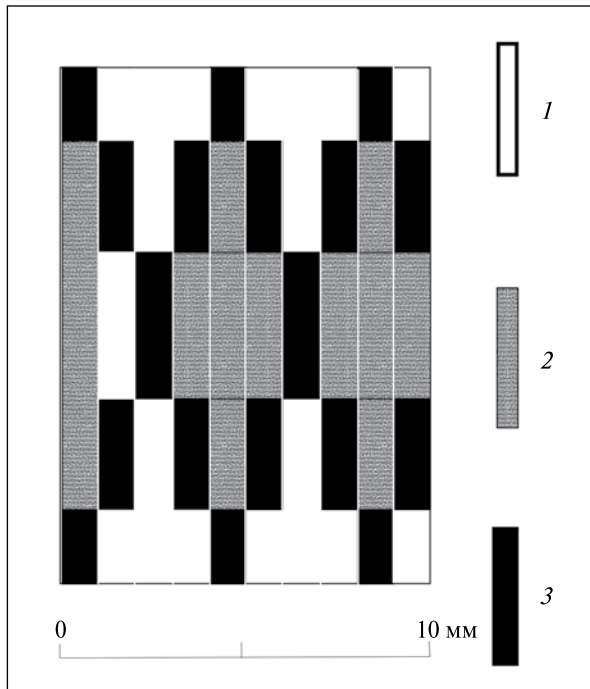


Рис. 11. Схема орнаменту перехрестя меча 2011 р.: 1 — срібло; 2 — латунь; 3 — мідь

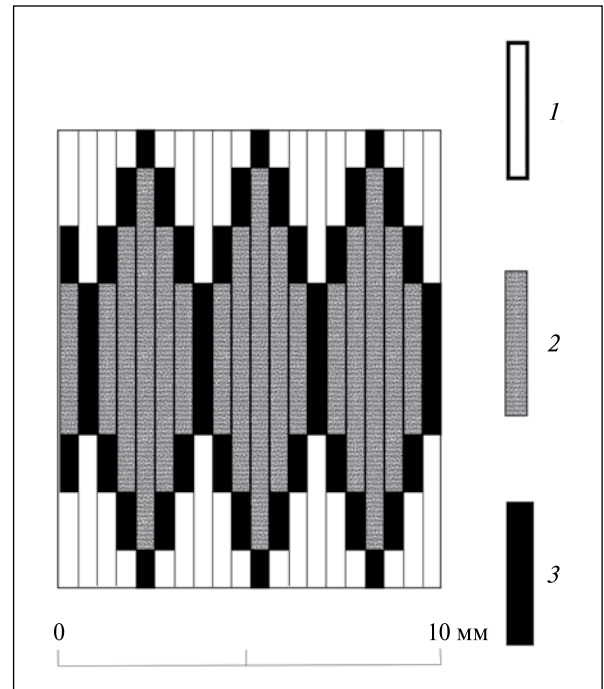


Рис. 12. Схема орнаменту центральної частини навершя меча 2011 р.

лярів виготовлені з тигельної сталі. Експериментально було доведено, що сталь, з якої вивковувалися мечі «+ULFBERH+T», виплавлялася при температурі близько 3000 °С (Williams 2009). Вважається, що такою технологією володіли металурги в центральній Азії, які налагодили постачання металу в середньовічну Європу в VIII—XI ст. Найбільш вірогідним центром виготовлення цього типу мечів вважається район середнього Рейну. За рівнем якості сталі та оздоблення мечі цього типу А. Вільямс називає «ролсройсами» середньовіччя. Володіти таким предметом могли лише люди найвищих верств і кожен такий меч коштував цілий статок.

Реставраційні заходи здійснювались у Національному науково-дослідному реставраційному центрі України художником-реставратором творів із металу I-ї кваліфікаційної категорії Віктором Голубом. Він підтвердив, що меч можна віднести до одного з найкращих зразків серед озброєння давньоруських воїнів відомих у межах України.

Щодо місця знахідки, слід зазначити, що меч знайдений на відстані близько 2 км від місця виявлення п'яти Дніпробудівських мечів. Дуже ймовірно, що він був переміщений разом із великою масою піску при будівництві, а потім і при підривах Дніпрогесу в 1941 і 1943 рр. Массове скидання води з греблі спричиняло надзвичайно потужну течію, яка здіймала донні відкладення та руйнувала береги, завдаючи

таким способом величезної шкоди ще не виявленим археологічним пам'яткам. За таких умов відстань, на яку меч міг бути переміщений від місця його втрати — це сотні метрів. Імовірність такого розвитку подій підтверджує і практика багаторічних гідроархеологічних досліджень у районі о. Хортиця. Оскільки меч виявлений у правому «старому» руслі Дніпра біля Хортиці, то це свідчить, що найбільш вірогідним місцем його втрати був район правого берега між Скелею Великою та Середнім стогом. У цьому випадку відстань до мечів 1928 р. не перевищувала б 500—700 м. Таким чином, ми маємо безпрецедентну концентрацію мечів одного типу й періоду на відносно невеликій ділянці. Три мечі 1928 р. і меч 2011 р. мають клейма «+ULFBERH+T», що підтверджує їхню надзвичайну статурність і має свідчити про неординарну подію, що тут трапилася. Дослідники цього феномену пропонували думку про можливу приналежність знахідок до вантажу торговців, які перевозили цей коштовний товар по шляху «із варяг у греки», і про ознаку жертвоприношення за германською традицією (Комар 2014, с. 59). На нашу думку, немає достатніх підстав вважати знахідки мечів наслідком жертвонної традиції. Якщо це була відома традиція, то чому її використання обмежується лише другою половиною X ст. і мечами близьких типів? Теза про торговців, які начебто втратили коштовний товар, також не витримує

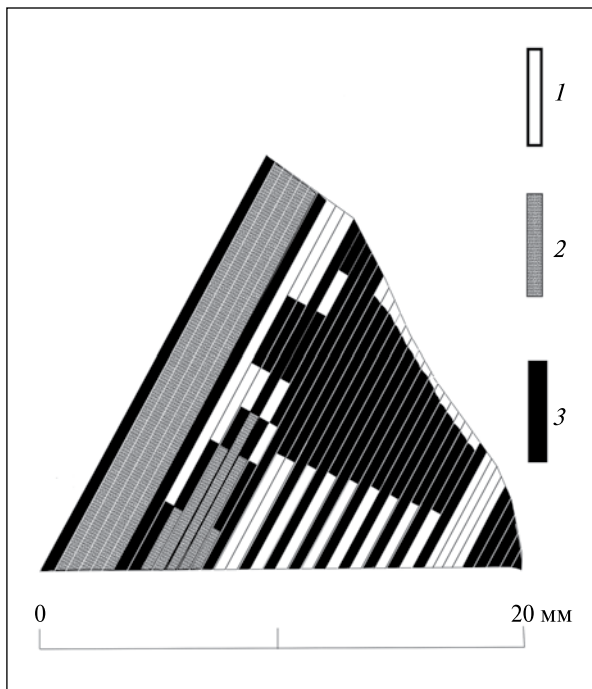


Рис. 13. Схема орнаменту бокових «трикутників» на вершя меча 2011 р.

критики, бо мечі явно мають сліди «бойового» використання. Поєднання індивідуальних ознак оформлення меча 2011 р. та мечів 1928 р. дозволяє окреслити точнішу дату їхнього виготовлення в межах 60—80-х рр. X ст. (Андрощук 2013, с. 159).

Ми схилиємося до думки, яку дуже обережно висловив автор першої публікації дніпробудівських мечів Равдонікас: *«Не здесь ли, вблизи Кичкаса, рядом с нынешней плотинной Днепрострой, нашел свою гибель Святослав? Мы вовсе не собираемся приписать мечи из Днепрострой непременно Святославу с дружиной, хотя хронологически и географически здесь совпадение удивительно. Мы только иллюстрируем на летописном рассказе Константина Багрянородного, что представляло собой в X в. место на Днепре, где были найдены описанные выше мечи. Здесь был излюбленный вследствие топографических удобств пункт грабительских нападений кочевников-печенегов, и не случайно позднее (в 1103 г.) Святополк Изяславович именно на острове Хортице сосредоточил объединенные военные силы русских князей, начав решительную борьбу с кочевниками. И если мечи из Днепрострой свидетельствуют о катастрофе с кораблем, то скорее всего эта катастрофа была вызвана нападением печенегов»* (Равдонікас 1933, с. 615). На користь версії військового зіткнення, що відбулося на воді, яскраво

свідчать зарубки на клинках, а також п'ятий меч із Дніпробуду зі зламаним клинком і втраченим руків'ям. За типом клинка та клеймами він повністю аналогічний знахідкам цілих мечів. Меч 2011 р., знайдений трохи південніше й ближче до західного берега, маркує можливі місця зіткнень і втрат. Ще одна деталь, що вказує на можливі «бойові втрати» мечів, — це те, що жоден не має залишків піхов, які в умовах прісної води, імовірно, збереглися б. Схоже, що у воду вони потрапили саме в «бойовому вигляді» — без чохла. Знахідка мечів в таких умовах відповідає змісту мініатюри Радзивілівського літопису, у якому зображено воїнів з оголеними мечами на човні серед стрімкої течії Дніпра.

Характерно, що усі мечі надзвичайно близькі за типом і датуються в межах X ст. Немає жодної знахідки мечів XI—XIII ст. в районі порогів Дніпра. Концентрація такої кількості елітних мечів X ст. є прямим свідченням не тривіальних подій, серед яких саме загибель Святослава в березні 972 р. найкраще відповідає цим обставинам.

Дані наведених джерел дають змогу висловити певні припущення щодо характеру можливої битви та загалом походу князя Святослава в пороги в контексті соціально-економічної та військово-політичної ситуації початку 70-х рр. X ст. Формування держави та зміцнення економічного підґрунтя князівської влади забезпечувалися безперервною торгівлею та комунікаціями. Ключове значення при цьому мала ділянка Дніпра «Вовче горло» — Кічкаська переправа — о. Хортиця, тобто перехрестя шляху «із варяг у греки» і сухопутних торговельних маршрутів. Комплекс археологічних пам'яток і писемних даних дає підстави вважати цю ділянку найважливішою, порівняно з іншими місцями переправ у порогах — вона мала всі ознаки потужного торговельного, транспортного, військового та культурного центру. У X ст. тут виникає ціла мережа поселень, які були пов'язані з функціонуванням переправ та, імовірно, місцевих торжищ. Хортиця також була місцем важливого культового центру, при цьому починається процес поступової християнізації цього топусу, що знайшло відображення в бажанні надати греками священному острову ім'я християнського святого Григорія (в інших списках Георгія). Зупинки на острові торговельних та військових експедицій потребували ремонтної та охоронної інфраструктури. Якщо припустити, що укріплення Вознесенівського та-

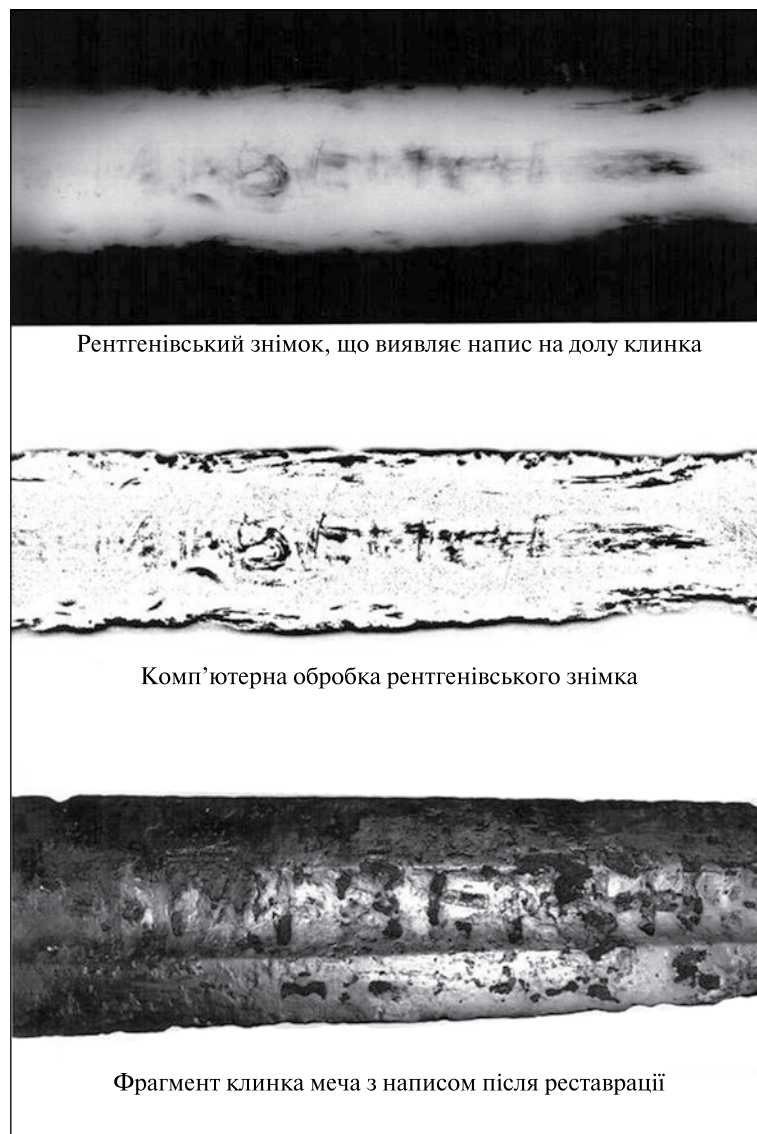


Рис. 14. Дослідження структури клею (за В.М. Голубом)

бору в X ст. були в добротному стані, вони могли виконувати роль спостережного форпосту на найвищій точці місцевості. У поєднанні з ровами та елементами місцевого рельєфу вони дозволяли тримати контроль над великою територією лівого берега від балки Кічкаської, повз круті схили р. Суха Московка, до узбережжя напроти Хортиці і до лівобережного кічкаського поселення. Завдяки цьому підхід до основних ділянок переправ (для різних потреб їх було щонайменше чотири) міг бути відрізаний від кочовиків. Слід додати, що зазначений «форпост» дозволяв контролювати Крарійський перевіз та Протолчий брід, шлях по Дніпру з півночі, та міг поєднуватися з місцем для підходу кораблів із півдня. Таким чином фактично реалізовувалася схема розширення Руської держави і саме такий підхід може пояснити логіку дій Святослава.

Створення та контроль русами подібного плацдарму, на якому печеніги традиційно чатували на каравани, міг змінити геополітичну ситуацію в усьому Причорномор'ї. Святослав, стратегічні завдання якого вимірювалися величезними масштабами, просто не міг не розуміти важливість такого стратегічного «транспортного вузла». Початок війни за умов відсутності тут княжих військ означав припинення торгівлі Русі із Причорномор'ям і Середземномор'ям. Так сталося влітку 971 р., коли Святослав ще воював на Балканах. Різне ускладнення військової ситуації в тилу, унаслідок нападу печенігів, стало однією з причин якнайшвидшого укладення миру з Візантією: «*Руська земля далеча а Печенезі з нами ратни*» (Лаврентьевская летопись 1926—1928, стлб. 72; Ипатьевская летопись 1908, стлб. 48; Софийская первая летопись 1925, с. 108; Ни-

коновская летопись 1862, с. 37; Радзивилловская летопись 1994, кн. 2, с. 56). Це пояснює наполегливе бажання Святослава дістатися саме порогів — торговельні зв'язки з Візантією відновилися й повернення контролю за шляхом «із варяг у греки» та сухопутними сполученнями в Причорномор'ї було нагальним завданням. Святослав двічі свідомо прямував до порогів у несприятливий для цього сезон (кінець осені та початок весни). Причому це був несприятливий час для долання порогів навіть за течією. Ми впевнені, що князь був чудово обізнаний про неможливість подолання порогів навантаженими кораблями проти течії (Саричев 2013).

Мета підходу «к порогам» була іншою. У цей час печеніги знаходилися на першій стадії кочового господарства. За даними етнографії відомо, що на початку весни худоба й коні кочовиків ослаблені, через що військо здатне до ефективних військових дій не раніше літа (Плетнева 1982, с. 39). Отже, напад на них біля Крарійської переправи мав чималі шанси на успіх. Через це Святослав, уклавши мир із Візантією, а відтак — відновивши торговельні відносини, вирушив з Балкан «в свою землю аж до порогів» (Густинская летопись 1843, с. 248). За кілька місяців, уже «у своїй землі», він мав змогу поповнити армію, зібрати данину та, згадуваний у літопису, полон. Отже, навесні 972 р. його поява «в порогах», тобто на перехресті торговельних шляхів із поселеннями в районі Кічкаської переправи та о. Хортиця, була спланованим військовим походом для відновлення контролю за торговельним сполученням на шляху «із варяг у греки» саме

перед (!) початком сезонного проходження караванів.

Обставини, в яких сталася остання битва Святослава, навряд чи вдасться повністю з'ясувати. Проте унікальна концентрація знакових предметів військового характеру може свідчити про те, що битва відбулася саме на ділянці від останнього порога (Явленої забори) до північного кінця о. Хортиця. Незважаючи на унікальну кількість пам'яток різних часів у районі Ненаситця та майже 100 років досліджень, ми практично не знаємо знакових знахідок зазначеного періоду. Отже, немає жодних логічних підстав вважати район Ненаситецького порогу місцем ймовірної загибелі Святослава.

Літописний текст, зображення мініатюри та знахідки унікальних елітних мечів доповнюють одне одного і дають можливість сформулювати наукову гіпотезу про характер і територіальні межі битви — її причиною була стратегічна потреба у відновленні контролю за основними магістралями та торговельними шляхами, для чого район Кічкасу мав ключове значення.

Таким чином, за умов браку письмових джерел часів Київської Русі, матеріальні знахідки, окрім інформативної складової, здійснюють комунікативну функцію між конкретними фактами та глобальними процесами. Співставлення археологічних і літописних даних дає можливість не лише розширити уявлення про значення району порогів Дніпра для історії та економіки всієї Русі, але й зробити висновки про спроби київських князів контролювати зазначену територію. Уся логіка подій подальшого часу, від XI—XIII ст. до XVI—XVIII ст., підтверджує це спостереження.

Александров И.Г. План порожистой части р. Днепра, составленный по данным детальных съемок 1917—18—19—22—24 гг. // Днепрострой. Проект. Приложения. — М., 1929. — Т. I.

Андрощук Ф. Мечи викингов. — К., 2013.

Багрянородный К. Об управлении империей. — М., 1989.

Білецький А.В. Вознесенське поховання: проблема інтерпретації // Проблеми археології Подніпров'я. — Дніпропетровськ, 2012.

Головко О.Б. Північне Причорномор'я та Приазов'я в політичному й економічному розвитку Русі (IX — середина XIII ст.) // УІЖ. — 2014. — № 1. — С. 21—39.

Греков Б.Д. Киевская Русь. — М., 1953.

Густинская летопись // Полное собрание русских летописей. — СПб, 1843. — Т. 2.

Грінченко В. Дослідження на дільниці Дніпра від Кічкасу до Вільного порогу на Запоріжжі. 1928 рік // НА ІА НАН України. — Ф. 18. — № 30.

Диакон Л. История // Лев Диакон. — М., 1988.

Добровольський А. Звіт за археологічні дослідження на території Дніпрельстану р. 1927. (Околиці с. Кічкасу Запорізької округи) // Збірник Дніпропетровського краєвого історично-археологічного музею. — Дніпропетровськ, 1929. — Т. 1. — С. 61—162.

Ермолинская летопись // Полное собрание русских летописей. — СПб, 1910. — Т. 23.

- Иловайский Д.И.* История России. — М., 1876. — Ч. 1.
- Ипатьевская летопись* // Полное собрание русских летописей. — СПб, 1908. — Т. 2.
- Карамзин Н.М.* История государства Российского. — СПб, 1818. — Т. 1.
- Кирпичников А.Н.* Древнерусское оружие. Выпуск первый. Мечи и сабли IX—XIII вв. — М.; Л., 1966.
- Кирпичников А.Н.* Мечи с надписью ULFBERHT в Северной Европе // Славяне и финно-угры. Археология, история, культура / Доклады российско-финляндского симпозиума по вопросам археологии. — СПб, 1997. — С. 116—122.
- Книга большому чертежу* или Древняя карта Российского государства, поновленная въ разрядѣ и списанная въ книгу 1627 года. — СПб, 1838.
- Королев А.С.* Святослав. — М., 2011.
- Ковалёва И.Ф.* Очерки древнейшей истории племен степной Украины (по материалам Днепрогэсовской экспедиции НКПроса УССР 1927—1932 гг.). — Днепропетровск, 1980.
- Козловський А.О.* Историко-культурний розвиток Південного Подніпров'я в IX—XIV ст. — К., 1992.
- Комар А.В.* Место гибели князя Святослава: поиски, легенды, гипотезы, мистификации // *Stratum plus*. — 2014. — № 5.
- Комар А.В.* Мечи Днепростроя (к истории находки 1928 г.) // Русь в IX—XII веках. — М.; Вологда, 2014.
- Лаврентьевская летопись* // Полное собрание русских летописей. — Л., 1926—1928. — Т. 1.
- Ласота Э.* Путевые записки Эриха Ласоты, отправленного римским императором Рудольфом II к запорожцам в 1594 г. — СПб., 1873.
- Летописный сборникъ*, именуемый летописю Авраамки // Полное собрание русских летописей. — СПб, 1889. — Т. 16.
- Літопис руський.* — К., 1989.
- Львовская летопись* // Полное собрание русских летописей. — СПб, 1910. — Т. 20.
- Ломоносов М.В.* Древняя Российская история. — СПб, 1766.
- Миллер М.* Могила князя Святослава. — Winnipeg, 1951.
- Миллер М.* Кічкаський перевіз // Дніпрові таємниці. — Запоріжжя, 2012.
- Миллер М.* Дніпрельстанівська археологічна експедиція Наркомосу України (1927—1932) // Дніпрові таємниці. — Запоріжжя, 2012.
- Мордовської М.М.* Дніпро в господарському житті Степової України в останній чверті XVIII ст. // Музейний вісник. — Запоріжжя, 2008. — № 8.
- Никоновская летопись* // Полное собрание русских летописей. — СПб, 1862. — Т. 9.
- Новицкий Я.* Твори. — Запоріжжя, 2007. — Т. 1.
- Остапенко М.А.* Пам'ятки осілої скіфського часу на острові Хортиця // Археологія. — 2001. — № 1. — С. 139—145.
- Павлович В.* Материалы для географии и статистики России, собранные офицерами генерального штаба. Екатеринославская губерния. — СПб, 1862.
- Петерсен Я.* Норвежские мечи эпохи викингов. Типохронологическое изучение оружия эпохи викингов. — СПб, 2005.
- Плетнева С.А.* Кочевники средневековья. Поиски исторических закономерностей. — М., 1982.
- Псковская первая летопись* // Полное собрание русских летописей. — СПб, 1848. — Т. 4.
- Равдоникас В.И.* Надписи и знаки на мечах из Днепростроя // Из истории докапиталистических формаций. — М.; Л., 1933.
- Радзивилловская летопись:* Факсимильное воспроизведение рукописи. — СПб.; М., 1994. — Кн. 1.
- Радзивилловская летопись:* Текст. Исследование. Описание миниатюр. — СПб.; М., 1994. — Кн. 2.
- Рудинський М.* Археологічна розвідка на Дніпрельстані // Збірник Дніпропетровського краєвого історично-археологічного музею. — Дніпропетровськ, 1929. — Т. 1. — С. 45—62.
- Рыбаков Б.А.* Из истории культуры древней Руси. — М., 1984.
- Саричев В.Д.* Мініатюра Радзивилівського літопису в системі джерел про останній бій князя Святослава // Музейний вісник. — Запоріжжя, 2012. — № 12.
- Саричев В.Д.* Похід в кн. Святослава до порогів (971—972 рр.) в контексті генези Давньоруської держави // Музейний вісник. — Запоріжжя, 2013. — № 13/2.
- Саричев В.Д.* Похід Великого князя Святослава до порогів (971—972 рр.). Історіографія // Заповідна Хортиця: Збірка наукових праць. — Запоріжжя, 2015.
- Свіренко Д.О.* Дніпровське водосховище (гідробіологічне дослідження) // Наукові записки Дніпропетровського Державного університету. — Дніпропетровськ, 1938. — Т. VII.

- Семенов П. Географическо-статистический словарь Российской империи. — СПб, 1885. — Т. V.
- Сміленко А.Т. Слов'яни та їх сусіди у степовому Подніпров'ї: 2—13 ст. — К., 1975.
- Смолічев П. Археологічні розкопи на терені Дніпрельстану, в с. Кічкасі, Запорізької округи, у вересні—жовтні р. 1927 // Збірник Дніпропетровського краєвого історично-археологічного музею. — Дніпропетровськ, 1929. — Т. 1. — С. 161—234.
- Соловьев С.М. История России с древнейших времен. — СПб, 1851. — Кн. 1. — Т. I—V.
- Софийская первая летопись // Полное собрание русских летописей. — Л., 1925. — Т. 5.
- Татищев В.М. История Российская съ самых древнѣйшихъ временъ. — М., 1768. — Кн. 1. — Ч. 1.
- Татищев В.М. История Российская съ самых древнѣйшихъ временъ. — М., 1773. — Кн. 2.
- Телесін Д.Я., Бодяньський О.В. Список археологічних пам'яток дніпровського Надпоріжжя (Дніпропетровська й Запорізька області). — К., 1990.
- Толочко О.П., Толочко П.П. Київська Русь. — К., 1998.
- Указатель къ первымъ осьми томамъ Полнаго собранія русскихъ лѣтописей. Отдѣлъ второй. Указатель географическій. — СПб, 1907.
- Фоменко В. Хортицкая старина // Заповідна Хортиця. — Запоріжжя, 2006. — Вип. 1.
- Чернышев Н.А. О технике и происхождении «франкских» мечей, найденных на Днепрострое в 1928 году // Скандинавский сборник. — Таллин, 1963. — Т. VI.
- Чертков Н.А. Описание войны великого князя Святослава Игоревича против болгар и греков в 967—971 годах. — М., 1843.
- Шановалов Г.І. Останній бій князя Святослава // Урядовий кур'єр. — 2002. — № 164.
- Щавелева Н.И. Древняя Русь в «Польской истории» Яна Длугоша (книги I—VI): Текст, перевод, комментарий. — М., 2004.
- Яворницький Д.І. Дніпрові пороги. Географічно-історичний нарис. — Дніпропетровськ, 1989.
- Alan Williams. A metallurgical study of some Viking swords // Gladius. — 2009. — XXIX. — P. 121—184.
- Viking Sword (Ulfberrht) — фильм National Geographic 2012 // https://www.youtube.com/watch?v=_AcIPmtBew8

Надійшла 04.07.2016

М.А. Остапенко, В.Д. Сарычев

НАХОДКА МЕЧА X в. ВОЗЛЕ ХОРТИЦЫ

(к вопросу о походе князя Святослава «в пороги» 972 г.)

В 2001 г. в русле Днепра возле о. Хортица (г. Запорожье) был обнаружен уникальный по сохранности и отделке меч X в. Указанный артефакт, безусловно, находится в прямой связи с находками аналогичных по типу и времени мечей, совершенных во время работы Днепрогесовской экспедиции в 1928 году. Все они сконцентрированы близ стратегической Кичкаской переправы, детально описанной в X в. Константином Багрянородным. Находка большого количества элитных мечей, в сочетании с другими памятниками этого периода — укреплениями Вознесенского лагеря, поселениями, культовым центром на Хортице ставит вопрос о значении этого участка пути «из варяг в греки» для истории Руси. Сочетание географических, исторических и археологических данных актуализирует вопрос гибели в марте 972 года «в порогах» князя Святослава Игоревича. Сопоставление их со свидетельствами летописных источников, может содействовать установлению причин и хода событий последних месяцев жизни князя.

Имеющиеся данные позволяют выдвинуть гипотезу о существовании в X в. в районе Кичкаской переправы и острова Хортица, стратегического центра, восстановление контроля над которым было одной из первоочередных задач князя Святослава после прекращения войны с Византией. Это было необходимо для обеспечения безопасной торговли и беспрепятственного функционирования пути «из варяг в греки». Такая версия позволяет устранить противоречивую трактовку «безрассудства» Святослава, принятую историками еще в XVIII в. и приблизить нас к пониманию возможных экономических причин похода «в пороги». Находки мечей и других артефактов позволяют говорить об обстоятельствах и характере последней битвы его дружины. Комплекс древнерусских древностей X в. обнаруженный близ Кичкасы и Хортицы имеет прямое отношение к генезису древнерусской державы.

FINDING OF 10TH CENTURY SWORD NEAR KHORTYTSIA
(To the Issue of Prince Sviatoslav's Campaign «to Rapids» in 972)

Uniquely preserved and decorated sword of the 10th century was found in the course of the Dnipro River near the Khortytsia Island (Zaporizhzhya) in 2001. This artefact is undoubtedly directly connected with the swords, similar in type and period to those discovered during the Dniproges Expedition in 1928. All the findings were located near the strategic Kichkas crossing described in detail by Constantine Porphyrogenitus in the 10th century. The discovery of a large number of elite swords, in combination with other memorials of this period such as Voznesenovsk encampment fortifications, settlements, and cultic center at Khortytsia raises the issue of the value of this part of the route «from the Varangians to the Greeks» for the history of Rus. The combination of geographical, historical, and archaeological data highlights the issue of the death of prince Sviatoslav Igorovych in March 972 in «the rapids». A comparison of these data with evidence of Chronicles may help establishing the causes and course of the events of the last months of prince's life.

The available data allow the authors to form the hypothesis about the existence of the strategic center on the territory between the Kichkas crossing and the Island of Khortytsia in the 10th century. Its recovery was one of the priorities for Prince Sviatoslav after the cessation of the war with Byzantium. It was necessary to ensure the secure trade and smooth functioning of the route «from the Varangians to the Greeks». Such version allows resolving the conflicting interpretation of Sviatoslav's «desperation» adopted by the historians in the 18th century yet, and also bringing us closer to understanding of possible economic causes of the campaign «to the rapids». The discoveries of swords and other artefacts allow the authors to speak about the circumstances and nature of the final battle of Prince's troops. The assemblage of ancient antiquities of the 10th century discovered near Kichkas and Khortytsia is directly related to the genesis of Ancient Rus state.