

# До історії стародавнього виробництва

УДК: 903.2 (477.62) "636/637"

В.В. Колода, В.Б. Панковський,  
С.М. Разумов, А.В. Корохіна \*

## ВИРОБИ З КІСТКИ ТА ГІРСЬКИХ ПОРІД ЕНЕОЛІТУ ТА БРОНЗОВОЇ ДОБИ НА ПОСЕЛЕННІ ФАЩІВКА



У статті викладено результати структурно-сировинного, технологічного та функціонального аналізу знарядь та приладдя з поселення Фащівка, що у верхів'ях Міусу на Донецькому кряжі. Артефакти з гірських порід віднесені до енеоліту й доби пізньої бронзи. Усі кістяні вироби належать пізній бронзовій добі. Уперше подано документовані трасологічні спостереження щодо використання т. зв. тупців винятково для м'яття сириці.

**К л ю ч о в і с л о в а:** енеоліт, пізня бронзова доба, Північне Приазов'я, кістяна індустрія, індустрія гірських порід, трасологія.

### Вступ

Пропонована стаття продовжує публікацію матеріалів поселення Фащівка (Перевальський р-н Луганської обл.). Пам'ятка містила декілька компонентів палеометалічної доби — енеолітичний, перехідного періоду від середньої до пізньої бронзи, розвиненого та заключного періодів пізньої бронзової доби. Згідно цього поділу, кераміка поселення належить дереївській,

Дніпро-Донській бабинській та бережнівсько-маївській зрубній культурам за наявності до певної постзрубних форм різного походження. Виокремлюється також сабатинівська та сусканська кераміка (Колода і др. 2016).

Тепер на часі публікація виробів з кістки та гірських порід. Її супроводжують сировинна, технологічна та функціональна експертизи, а також визначення епохальної та культурної належності артефактів, здійснювані згідно мети цього дослідження, що нею було з'ясування характеру оснащення виробничих і побутових занять людності, яка замешкувала різночасові поселення біля Фащівки.

Спостереження дрібних видозмін на кісткових поверхнях здійснювалося за допомогою МБС-9.

### Кістяна індустрія

Її представляють п'ять об'єктів з розкопу 1:

— фрагментований ковзан з третьої плеснової кістки коня (№ 191, –0,6, кв. 05/Е) (рис. 1);

— зубчаста скребачка з бичачого ребра, взятого в лівій частині скелета (№ 218, –0,8, кв. 04/АЖ) (рис. 2);

— фрагменти трьох тупців з лівих нижньощелепових кісток бика (№ 193, –0,6, кв. 04/А, № 217, –0,8, кв. 04/АЖ, № 222, –0,8, кв. 04/Б) (рис. 3; 4; 5).

Площина ковзання у фащівського ковзана являє собою поліровану зону глибокого шліфування з переважно поздовжніми лінійними слідами своєрідного вигляду, що сукупно відповідає виглядові зношування на археологічних і давніх ковзанах (MacGregor 1975, p. 387, fig. 2, 3; Becker 1990, S. 23–24, Abb. 4) (рис. 6).

Клиноподібне оформлення дистального кінця кістки властиве ковзанам типу «Садчи-

\* КОЛОДА Володимир Васильович — кандидат історичних наук, доцент кафедри історії України, завідувач археологічної лабораторії, Харківський національний педагогічний університет ім. Г.С. Сковороди, koloda\_v@mail.ru; koloda\_v@rambler.ru

ПАНКОВСЬКИЙ Валентин Борисович — кандидат історичних наук, науковий співробітник Інституту археології Національної Академії наук України, vns@ukr.net

РАЗУМОВ Сергій Миколайович — кандидат історичних наук, старший науковий співробітник, науково-дослідна лабораторія «Археологія», Придніпровський державний університет ім. Т.Г. Шевченка, razum\_22@rambler.ru

КОРОХІНА Анастасія Вікторівна — кандидат історичних наук, науковий співробітник, Інститут археології Національної Академії наук України, a.v.korokhina@gmail.com

ковський» (Панковський 2012, с. 8). Через втрату задньої частини виробу зробити більш докладні типологічні судження складно. Вцілілі модифікації (клиноподібний носок без отворів у сполученні з розложистою поверхнею ковзання на цілісному діафізі) знані в декількох екземплярах, список яких наводимо у таблиці.

Таким чином, тип «Садчиковський» — як такий та, зокрема, з вказаними модифікаціями — мав поширення впродовж двох послідовних періодів доби пізньої бронзи. Спершу він знаний у доволі широкому обширі з місцезнаходженнями в Побужжі, Подніпров'ї, Надазов'ї, Центральному Казахстані та Середній Азії. Надалі його вияви наявні тільки в Побужжі та Азово-Донецькому регіоні. Відтак, ковзан з Фашівки має належати бережнівсько-маївській зрубній культурі або, зважаючи на присутність певної кераміки, до пізньозрубного/постзрубного культурного утворення Північного Приазов'я.

Зношування зубчастих робочих поверхонь скребачки має вигляд нахилених фасок на ввігнутому медіальному боці ребра. Ці шліфовані зони сильно поліровані й заповнені переважно поздовжніми лінійними утвореннями — подряпинами й звивистими борознами й рівчачками (рис. 2). Таке зношування притаманне знаряддям для зняття м'язи з шкіри (пляшування). Аналог зубчастій скребачці можемо вказати в індустрії сабатинівської культури<sup>1</sup>

<sup>1</sup> Поселення Кірове, 1961 р., № 207; Наукові фонди ІА НАНУ, колекція № 438. Знаряддя з нижнього відділу одного з лівих середніх ребер бика свійського; з латерального боку компактна стінка трохи розпиляна біля краю, а вціліла медіальна стінка нарізана зубцями, які нині сильно спрацьовані, адже знаряддя використовували також після нівелювання зубців.



Рис. 1. Ковзан. Цифри біля сірих позначок місць зйомки відповідають позиціям на рис. 6

і тому відносимо цей виріб до бережнівсько-маївського зрубного компоненту Фашівського поселення.

Тупці з нижньощелепових кісток великої рогатої худоби раніше вважалися знаряддями для видалення волосу зі шкіри та м'яття сирих шкіри або голених шкіри, що врешті було про-

Рання група		
Бережнівсько-маївська зрубна культура	Богуслав Безіменне II Мокрий Чалтир	Ромашко 2013, рис. 87, 3 Панковский, Усачук 1996 Панковский 2006, с. 78
Сабатинівська культура	Бузьке IV Златопіль	Клюшинцев 1990—1991/126, рис. 41, 4; 53, 2 Ляшко 1990, рис., 6; Gerškovič 1999, Taf. 10, 1
Саргаринсько-олексіївська культура	Копя I Чаглінка/Шагалали	Евдокимов, Ломан 1982, с. 30, рис. 3, 6, 7 Агапов, Кадырбаев 1979, с. 59, рис. 10; Оразбаев 1970, с. 134, 139
Чустська культура	Дальверзин	Заднепровский 1962, с. 35—36, табл. XXIV, 21
Пізня група		
Постзрубні контексти	Іллічівка Безіменне II	Панковский 1999, с. 197, рис. 1, 2 Панковский, Усачук 1996
Білозерська культура	Дикий Сад	Горбенко 2007, с. 140, рис. 1, 6, 7

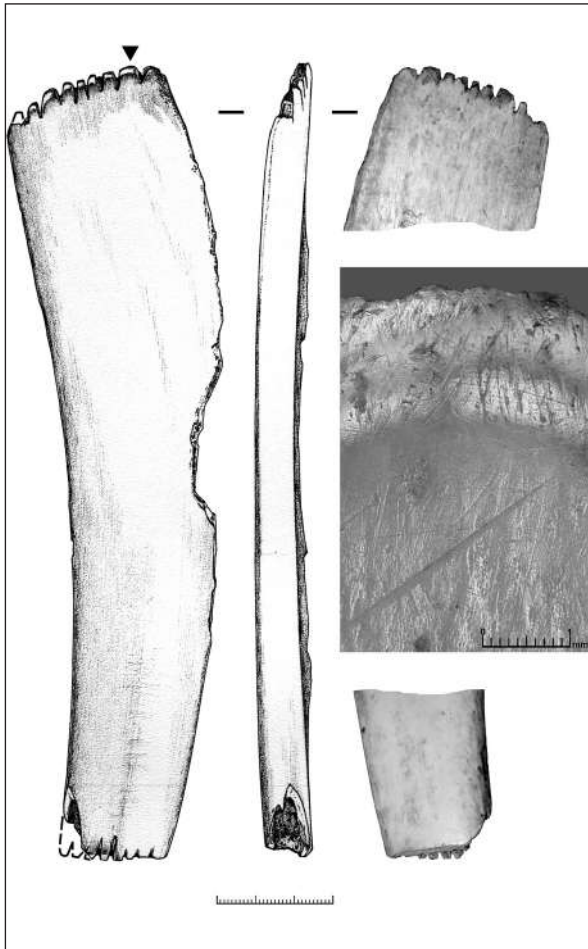


Рис. 2. Зубчаста скребачка та вигляд її зубця зі слідами зношування. Чорним трикутником показано місце зйомки слідів

демонстровано трасологічними засобами (Семенов 1968, с. 161—162, рис. 53). Після певної ревізії вони постали знаряддями пляшування шкур та м'яття ременів (Килейников 1989, с. 122—124; 2009, с. 101—107; Усачук 1996).

Що ж до слідів зношування фащівських тупців, то на їхніх згладжених альвеолярних і центральних крайках простежуються самі лише різні борозенки й подряпини від поперечного та поздовжнього пересування сириці (рис. 7; 8; 9). Шліфовані фасетки та інші характерні прикмети інструментів для зняття м'язів на кшталт розглянутої перед цим зубчастої скребачки (рис. 2) на тупцях відсутні. Власне кажучи, експерименти В.В. Килейникова (1989; 2009) продемонстрували можливість пляшування шкур дослідними тупцями, проте документованих слідознавчих даних щодо відповідного спрацьовування давніх тупців з будь-яких інших місць їхнього поширення бракувало і бракує. Наразі надаємо лише спостереження щодо невеликої серії з Фащівки. Зокрема, з огляду на

відомості щодо головної та єдиної функції тих тупців, утворення виїмчастого хвилястого зношування робочих альвеолярних крайок у місці стику щелепових тіл і втрачених гілок слід пояснювати постійним тертям скупчених зморшок сириці, а не епізодичним використанням тупців для м'яття вузьких ременів.

Від тупців уціліли самі лише частини тіл нижньощелепових кісток (рис. 10). Проте, аби з'ясувати можливе відношення наших зразків до Дніпро-Донської бабинської культури, годилося б обговорювати оформлення щелепових гілок, яке на початку доби пізньої бронзи<sup>2</sup> мало дуже своєрідні прикмети (Лысенко и др. 2011, с. 139—145). Утім, навіть загальний вигляд обробки щелепових тіл у фащівських тупців свідчить про їхні відмінності від таких знарядь початку доби пізньої бронзи. Разом із тим, окреслення та пропорції нагострених робочих крайок і торців на різцевих ділянках кісток поряд із застосуванням техніки вилучення медіального боку кістки за допомогою пунктирного рубання теслом або ножом (рис. 11) дозволяють віднести наші тупці до бережнівсько-маївської зрубної культури або до постзрубної пори.

Нам бракувало контекстуальних даних щодо зв'язків кістяних артефактів з якимсь певним компонентом пам'ятки. Зокрема, неподалік тупця № 222 і у тому-таки горизонті, знаходилися фрагменти трьох посудин; фрагмент горщика з пружком під краєм вінець і фрагмент верхньої частини банкуватого посудини цілком характерні для кераміки другого етапу бережнівсько-маївської зрубної культури (Колода и др. 2016, рис. 3, 16; 4, 5, 12).

### Індустрія гірських порід

У 1992 р. знайдено 14 виробів з гірських порід, що їх можна пов'язати з енеолітичною стоянкою та поселенням доби пізньої бронзи. До середньостогівської (Телегин 1973) або ж скелянської (Rassamakin 2004) культури належать сім крем'яних виробів.

1. Комбіноване знаряддя (рис. 12, 1) — ніж-перфоратор на масивній напівпервинній пластині зі сформованим крутою ретушшю вістрям на дистальному кінці. Поздовжні крайки вкриті ретушшю утилізації. Кремій верхньокрейдового віку, темно-сірий напівпрозорий. Розміри: 8,5 × 2,4 × 0,7 см.

<sup>2</sup> Пізніе Бабине, ранні покровсько-мосоловська зрубна культура та малополовецький тип.

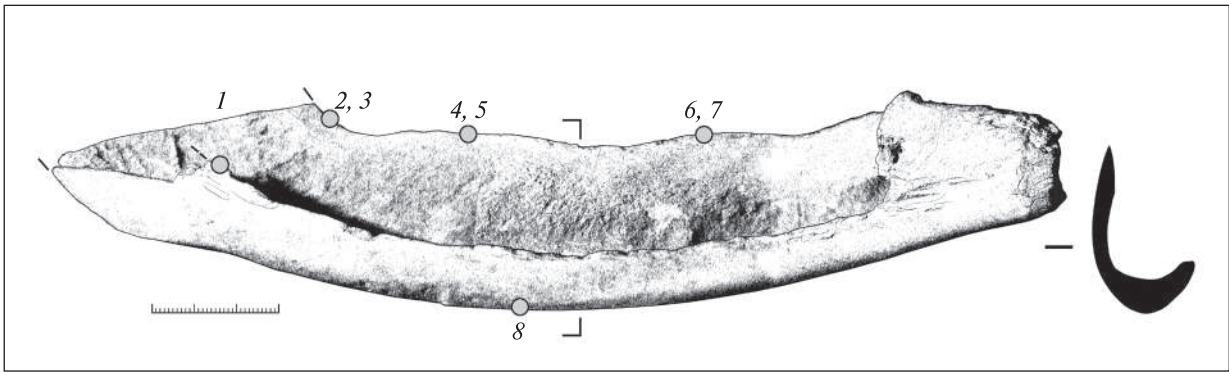


Рис. 3. Фрагмент тупця (№ 193). Цифри біля сірих позначок місць зйомки відповідають позиціям на рис. 7

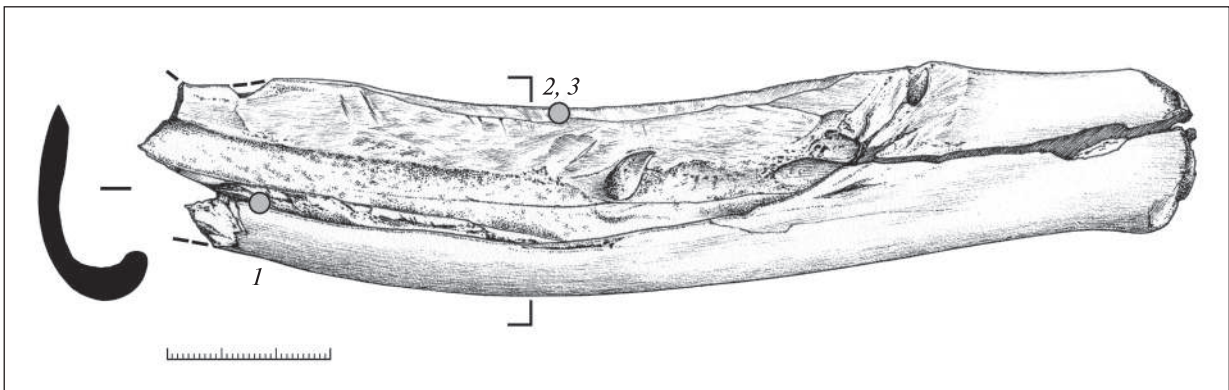


Рис. 4. Фрагмент тупця (№ 217). Цифри біля сірих позначок місць зйомки відповідають позиціям на рис. 8

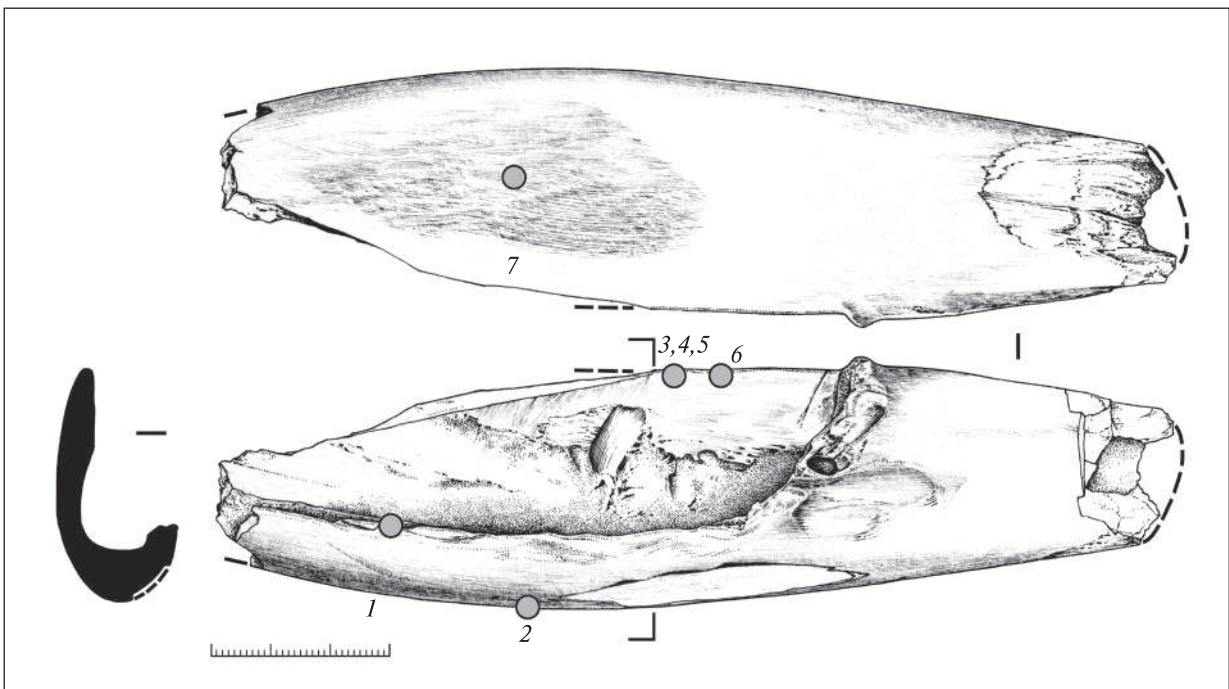


Рис. 5. Фрагмент тупця (№ 222). Цифри біля сірих позначок місць зйомки відповідають позиціям на рис. 9

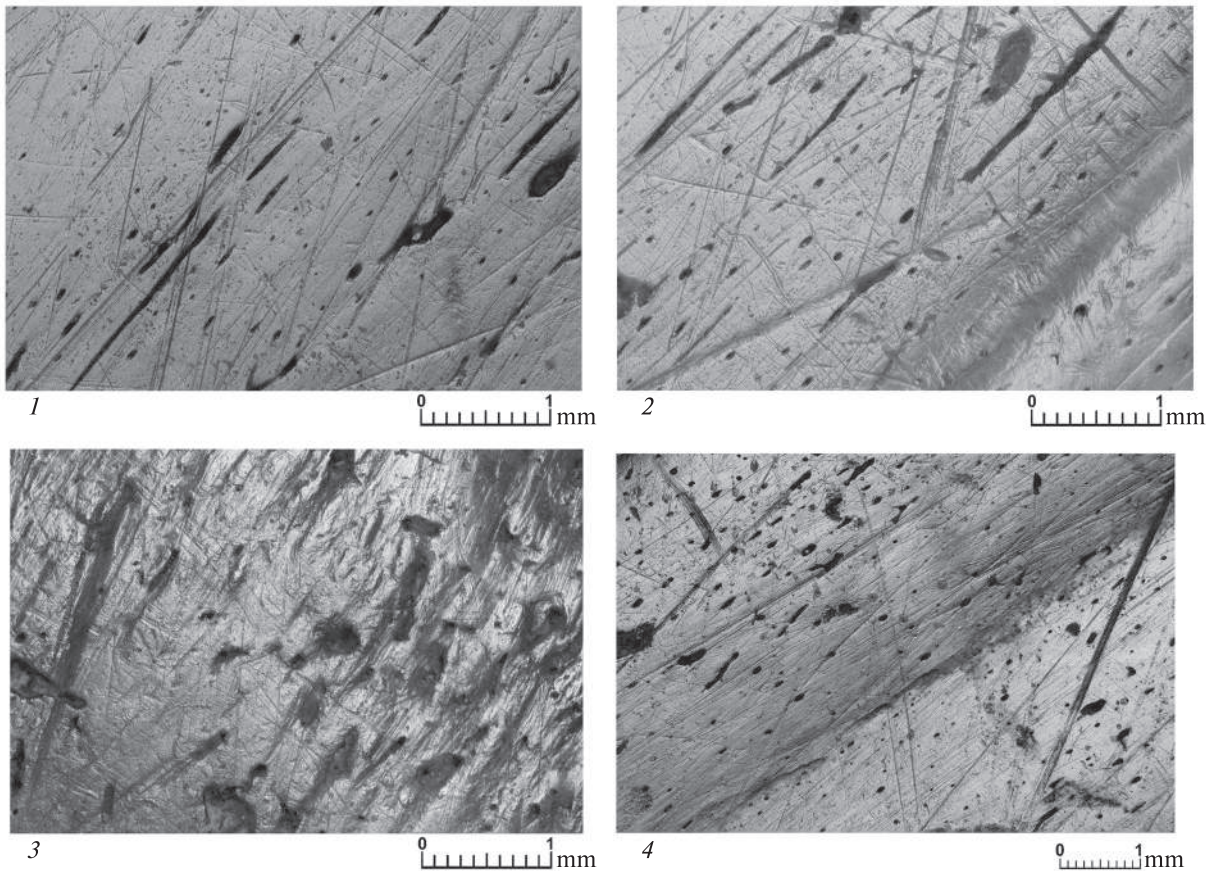


Рис. 6. Вигляд деяких ділянок робочої поверхні ковшана. Номера позицій відповідають цифрам біля позначок місць зйомки на рис. 1. 1, 2 — ділянки у п'ятковій частині поверхні ковшання; 3, 4 — ділянки біля носка. Зверніть увагу на переважання глибоких борозенок зношування поздовжнього спрямування; навскісні та поперечні подрипини зношування є порівняно неглибокими й вузькими. Біля носка (3) грубі й глибокі сліди абразивної обробки, які не шезли від спрацьовування

2. Комбіноване знаряддя (рис. 12, 2) — скребачка-скобель-стругальний ніж на масивній реберчастій скалці. На одній з її поздовжніх крайок маємо ретуш утилізації; друга поздовжня крайка та дистальний кінець оброблено крутою ретушшю. Кремінь верхньокрейдового віку, світло-сірий напівпрозорий. Розміри:  $9,0 \times 4,0 \times 1,3$  см.

3. Масивний пластинчастий відщеп (рис. 12, 3). На поздовжніх крайках — ретуш утилізації, що вона утворилася, можливо, внаслідок використання відщепу як різального знаряддя. Кремінь верхньокрейдового віку, темно-сірий напівпрозорий. Розміри:  $6,6 \times 4,7 \times 0,6$  см.

4. Ніж стругальний на масивній реберчастій скалці (рис. 12, 4). На поздовжній крайці — ретуш. Обпалений. Кремінь верхньокрейдового віку, темно-сірий напівпрозорий. Розміри:  $7,7 \times 3,5 \times 1,8$  см.

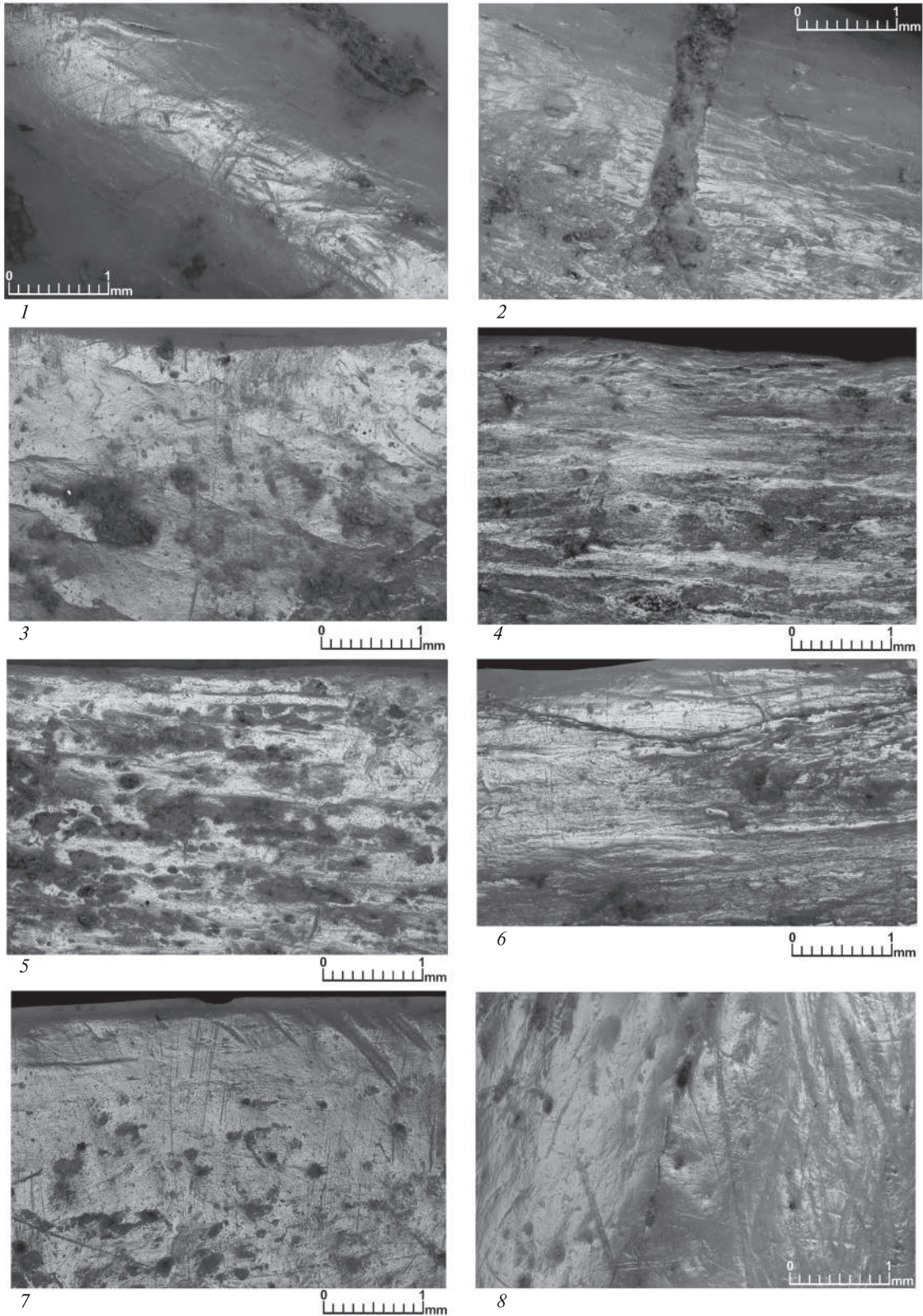
5. Скребачка кінцебічна (рис. 12, 5) на дистальному фрагменті масивної пластини, обробленої з трьох боків крутою ретушшю. Кре-

мінь верхньокрейдового віку, світло-сірий напівпрозорий. Розміри:  $3,7 \times 3,1 \times 0,6$  см.

6. Дистальний фрагмент пластини (рис. 12, 6). Кремінь верхньокрейдового віку, темно-сірий напівпрозорий. Розміри:  $4,4 \times 1,2 \times 0,2$  см.

7. Фрагмент різального знаряддя на пластині (рис. 12, 7). На поздовжніх крайках — ретуш утилізації. Обпалений. Кремінь верхньокрейдового віку, темно-сірий напівпрозорий. Розміри:  $3,0 \times 2,5 \times 0,5$  см.

Технологія та сировина зазначених виробів свідчать про їхню належність енеолітові. Мешканці поселень пізньої бронзової доби Осколо-Донецького регіону, з-поміж інших знарядь з гірських порід, вживали ретушовані крем'яні ножеподібні пластини (Берестнев 2001, с. 93). Зазначимо також ніж на масивній відтисненій пластині зі «святилища» зрубної культури на поселенні Усове Озеро в середній течії Сіверського Дінця (Березанская 1990, с. 85—86). Проте такі знахідки пов'язуються,



*Рис. 7.* Вигляд деяких ділянок поверхні тупця (№ 193). Номери позицій відповідають цифрам біля позначок місць зйомки на рис. 3. 1 — ділянка вентральної робочої крайки в місці стику тіла з відсутньою щелеповою гілкою; 2 — ділянка виїмчастого спрацьовування зсередини, тобто з розкритої порожнини кістки; 3 — та ж таки ділянка ззовні, з латерального, шічного боку кістки; 4 — ділянка альвеолярної робочої крайки зсередини, тобто з розкритої порожнини кістки; 5 — та ж таки ділянка ззовні, з латерального боку кістки; 6 — інша ділянка альвеолярної робочої крайки зсередини, тобто з розкритої порожнини кістки; 7 — та ж таки ділянка ззовні; 8 — сліди зношування на вентральній поверхні кістки

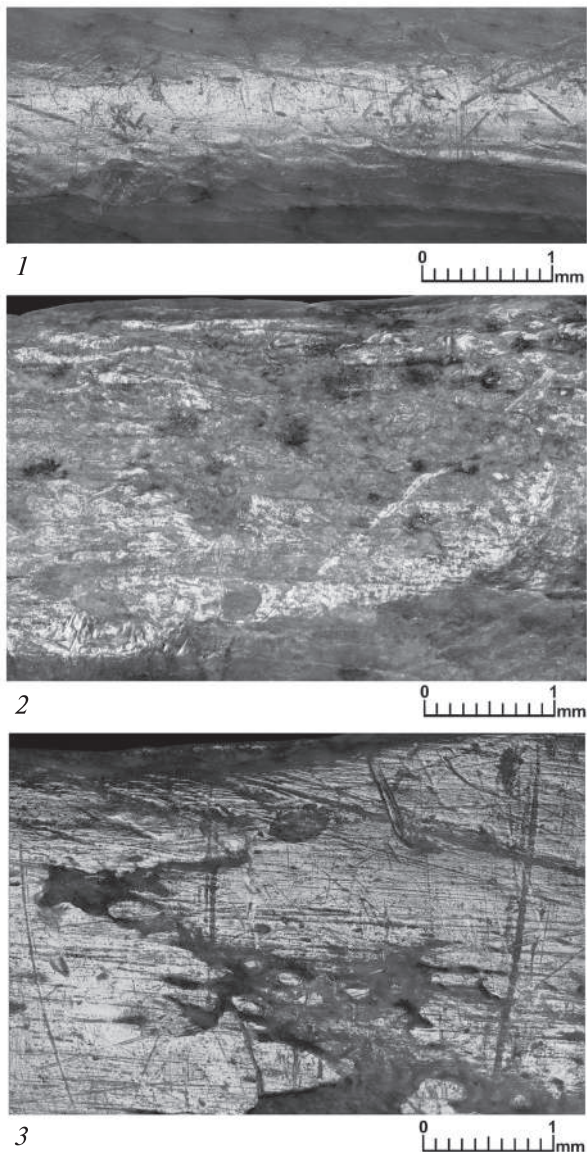


Рис. 8. Вид деяких ділянок поверхні тупця (№ 217). Номери позицій відповідають цифрам біля позначок місць зйомки на рис. 4. 1 — ділянка вентральної робочої крайки; 2 — ділянка альвеолярної робочої крайки зсередини, тобто з розкритої порожнини кістки; 3 — та ж таки ділянка ззовні, з латерального, щічного, боку кістки

насамперед, з енеолітичними шарами поселень, а також зі спорадичним вторинним використанням енеолітичних знарядь за доби бронзи. Утім, на крем'яних виробих з Фащівки немає слідів вторинного використання. Науважимо, що від кінця IV тис. до н. е. аж по самий початок ранньої залізної доби в Північному Причорномор'ї у виготовленні знарядь застосовували майже винятково ударне розщеплення кременю на відщепи; натомість предмети озброєння виробляли в біфасіальній техніці (Колесник, Гершкович 2002, с. 97—118; Коробкова, Рысин, Шапошникова 2009, с. 89; Razumov 2011, p. 102—118).

Різні вістря на великих пластинах, скомбіновані з ножами, вельми притаманні поселенням і похованням середньостогівсько-хвалинської спільноти (Телегін 1973, с. 60—62, 71). Розміри, форма, огранювання та пропорції пластин вказують на те, що їх було отримано підсилим відтисненням (Гиря 1997, с. 87). На фрагментах таких пластин виготовлено також кінцебічну скребачку й різальне знаряддя; один дистальний фрагмент пластини не оброблений. Негативи пластинчастого зняття на дорсальних поверхнях і верхньокрейдовий вік сировини високої якості вказують на енеолітичне походження двох знарядь на реберчастих скалах, а також відщепу з ретушшо утилізації. Два вироби зазнали впливу вогню.

Заготовки всіх семи знарядь отримувалися, вочевидь, з кременеобробних майстерень Середнього Подонців'я (Дегерменджи, Коваль 1996, с. 14—19); водночас, в енеолітичній індустрії Фащівки відсутні зразки первинної обробки кременю. Ця обставина разом із нечисленністю енеолітичних артефактів вказують на нетривалість залюднення стоянки.

До пізньої бронзової доби можна попередньо віднести ще два вироби. Сировиною для них, на відміну від зразків 1—7, правили крем'яні гальки низької якості, які через оббивання окремих ділянок дістали грубої сферичної форми.

8. Камінь для праці (?) (рис. 13, 4). Кремінь темно-сірий непрозорий. Поверхня частково обкатана. Діаметр 8,0 см.

9. Камінь для праці (?) (рис. 13, 5). Кремінь світло-сірий непрозорий. Діаметр 7,5 см.

Такі сферіоди діаметром 4,0—8,0 см з різних гірських порід, і часто з кременю, знайдено на багатьох поселеннях бронзової доби Північного Причорномор'я. Зокрема, Г.Ф. Коробкова визначила трасологічними методами 135 «ядер для праці» з-посеред матеріалів ямної спільноти поселення Михайлівка (Коробкова, Рысин, Шапошникова 2009, с. 79, 111). Таж найбільше поширення крем'яні сферіоди набули за доби пізньої бронзи. О.В. Колесник інтерпретує аналогічні фащівським сферичні «відбійники» зрубного та постзрубного часу саме як камені для праці (Колесник, Гершкович 2002, с. 97—118). «Ядра для праці» з пісковика та оббитих крем'яних жовен вирізняє на поселеннях зрубної культури лісостепового Подонців'я — Грушеваха, Зливки та Сніжковка 7 — С.І. Берестнев (Берестнев 2001, с. 92, рис. 82, 4—6).

Сферіоди-«боласи» з кристалічних гірських порід маємо також на поселеннях сабатинів-

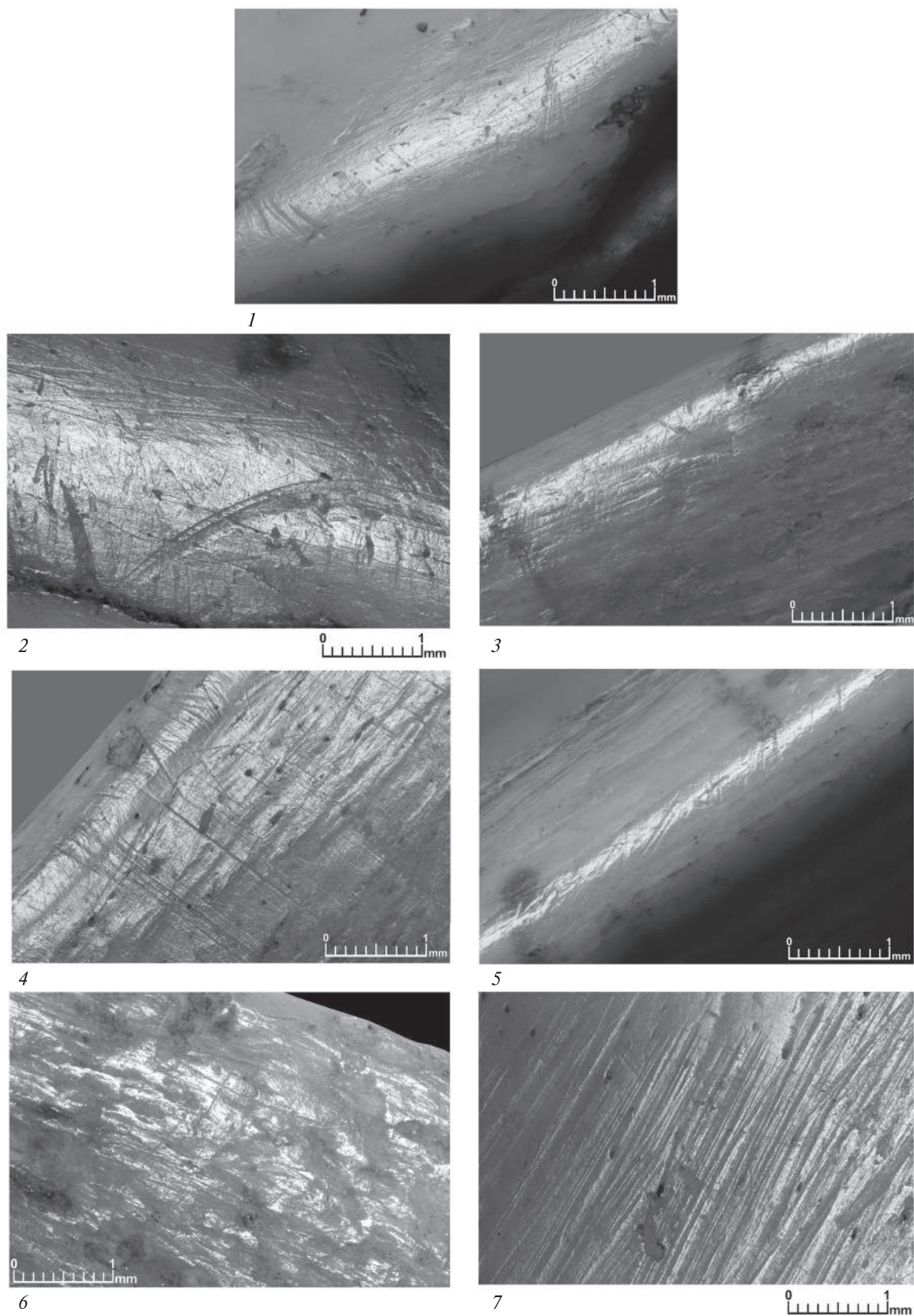


Рис. 9. Вигляд деяких ділянок поверхні тупця (№ 222). Номери позицій відповідають цифрам біля позначок місць зйомки на рис. 5. 1 — ділянка вентральної робочої крайки; 2 — сліди зношування на вентральній поверхні кістки; 3 — ділянка альвеолярної робочої крайки зсередини, тобто з розкритої порожнини кістки; 4 — та ж таки ділянка ззовні, з латерального, щічного боку кістки; 5 — та ж таки ділянка згори; 6 — інша ділянка альвеолярної робочої крайки зсередини, тобто з розкритої порожнини кістки; 7 — сліди шліфування на латеральному боці кістки



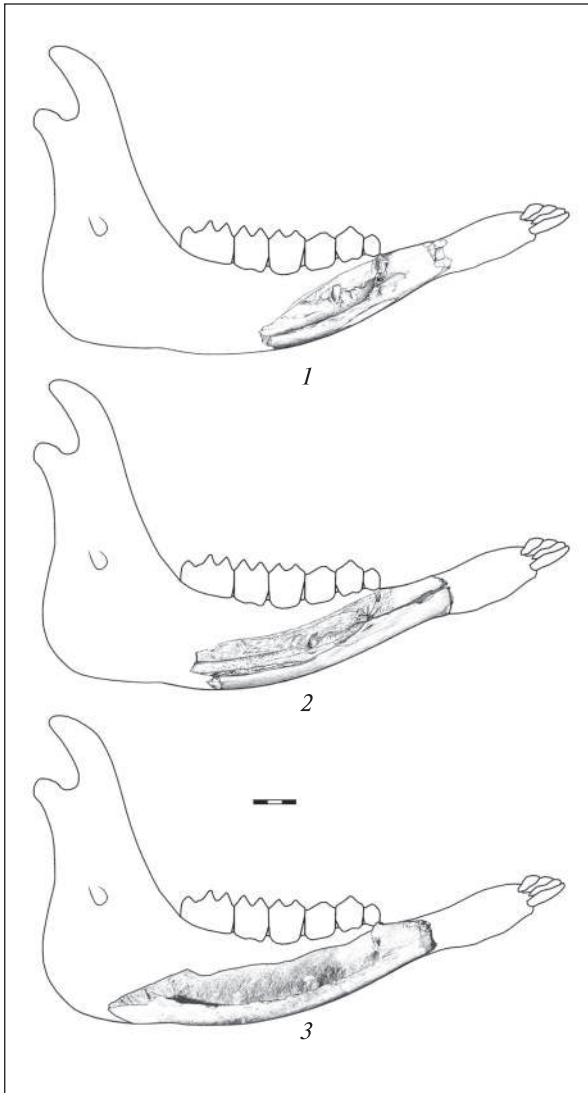


Рис. 10. Фрагменти тупців на схемах нижньощелепових кісток великої рогатої худоби. 1 — № 222; 2 — № 217; 3 — № 193



Рис. 11. Фрагмент тупця (№ 193). Деталь. Сліди видалення латерального боку тіла нижньощелепової кістки в її різцевій частині

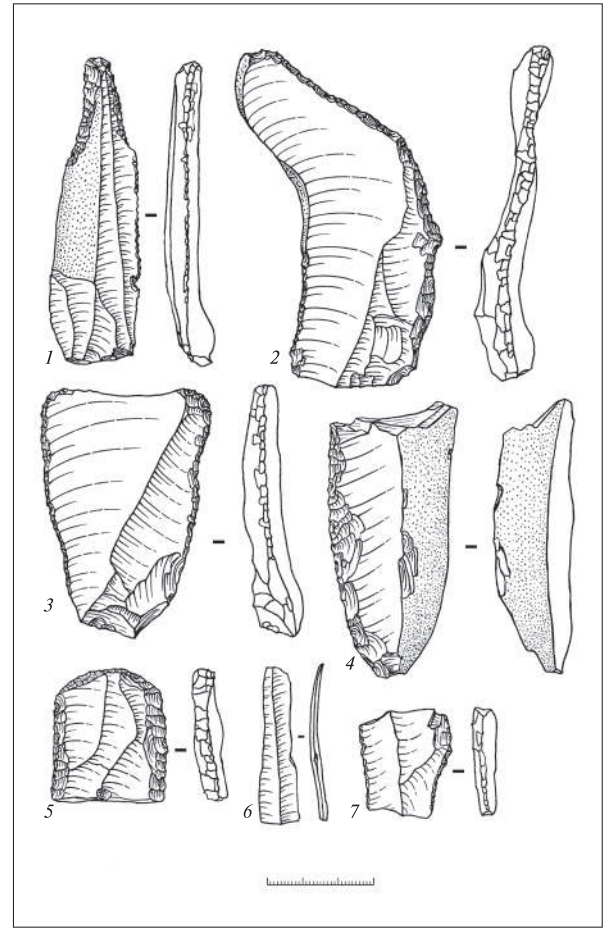


Рис. 12. Вироби з гірських порід. Енеоліт. 1 — ніж-перфоратор; 2 — скребачка-скобель-стругальний ніж; 3 — пластинчастий відщеп; 4 — стругальний ніж; 5 — кінцебічна скребачка; 6 — фрагмент пластини; 7 — фрагмент різального знаряддя

ської культури (Черняков 1985, с. 95). Такі сфероїди, а також сфероїди з кременю, іменовані каменями для праці, часто трапляються на поселеннях кизил-кобинської культури (Кравченко 2011, с. 46, рис. 152, 15–16; 153, 11), чорноліської культури та ранньоскіфського часу в Правобережному Дніпровському Лісостепу (Дараган 2011, с. 433). Відтак, ми схильні вважати обидва фахівські сфероїди каменями для праці, які, зважаючи на контекстуальні дані, належать до пізньої бронзової доби.

До пізньої бронзової доби віднесено ще п'ять виробів.

10. Фрагмент свердленої шліфованої сокири-молота з вулканічної темно-зеленої породи (серпентиніт?) (рис. 13, 1). Розміри:  $7,0 \times 3,0 \times 2,0$  см, діаметр отвору 1,5 см.

11. Прив'язний молот з дрібнокристалічного пісковика (рис. 13, б). Розміри:  $12 \times 6,0 \times 4,0$  см; ширина жолобця 2,8 см, його глибина 0,9 см.

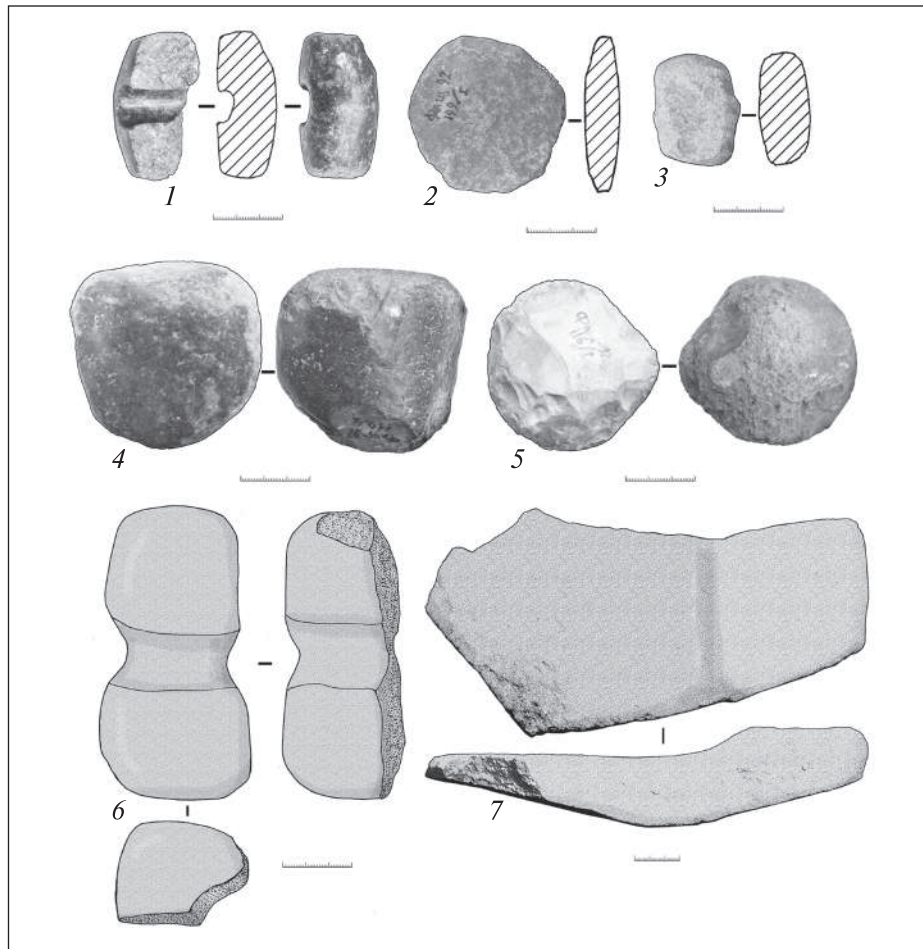


Рис. 13. Вироби з гірських порід. Доба пізньої бронзи. 1 — фрагмент свердленої шліфованої сокири-молота; 2 — дископодібний виріб; 3 — абразив; 4, 5 — камені для праші; 6 — прив'язний молот з дрібнокристалічного пісковуку; 7 — зернотерка

12. Дископодібний виріб на вапняковій плитці (рис. 13, 2). Діаметр 7,0 см, товщина 1,3 см.

13. Абразив (мантачка) майже прямокутних обрисів на плитці дрібнозернистого пісковуку (рис. 13, 3). Розміри: 5,0 × 3,0 × 2,0 см.

14. Зернотерка на плиті дрібнозернистого пісковуку (рис. 13, 7). Розміри: 29 × 15 × 4,5 см.

Шліфовані й свердлені сокири-молоти, молоти й булави набули поширення в Північному Причорномор'ї принаймні від раннього енеоліту. Чимало фрагментів свердлених сокир-молотів знайдено в середньому та верхньому (себто ямних) шарах поселення Михайлівка (Коробкова, Рысин, Шапошникова 2009, с. 111). Розмаїті шліфовані сокири-молоти походять з поховань та поселень катакомбних культур середньої бронзової доби Північного Причорномор'я; поодинокі екземпляри знані з поховань Дніпро-Донської бабинської культури (Берестнев 2001). Фрагменти лез від свердлених сокир-молотів знайдено на подні-

провських поселеннях культурного кола Баби-не Чапаївка 7 та Беспальче 1. З поселень цієї ж пори Худяки 1 і Червонохижинці 6 походять обухи свердлених сокир-молотів (Куштан 2013, с. 40, рис. 22, 23; 24, 18; 25, 15; 28, 17). Фрагменти сокир-молотів з провусинами подібуюмо також з поселень зрубно-сабатинівського часу Чикалівка, Червонохижинці 2, Липовське 1, Мошни, Воїнська Гребля (Куштан 2013, с. 43, рис. 30—36), а заготовки сокир-молотів і булав (поряд з фрагментами) — з подніпровських поселень Суботів, Вовківка, Велика Андрусівка білогрудівсько-білозерської пори (Куштан 2013, рис. 40, 22; 42, 18; 46, 26). Свердлені сокири-молоти та молоти звичні для культур кінця доби бронзи та початку доби раннього заліза — білозерської, білогрудівської, чорноліської, висоцької, кобяковської, кизилкобинської (Дараган 2011, с. 431—433; Кравченко 2011, с. 46, рис. 152, 11—13).

Поодинокі прив'язні молоти знані за доби ранньої та середньої бронзової доби. Напри-

клад, молот з напівкруглими бічними жолобцями походить з пізньокатакомбного комплексу Колісниківка II 7/2 на Осколі (Берестнев 2001, с. 38, рис. 45, 2). Таж якнайчастіше такі знаряддя трапляються в пам'ятках доби пізньої бронзи. Приміром, прив'язні сокири й молоти представлено в зрубній культурі Середнього Подонців'я — на поселеннях Грушеваха, Зливки, Сніжковка (Берестнев 2001, с. 92), а також на поселеннях зрубно-сабатинівської пори Подніпров'я Лящівка-острів 7 і Чикалівка (Куштан 2013, с. 43).

Диски з м'яких порід (вапняк, мергель, пісковик) звичні для пізньої бронзової доби Сіверськодонецчини та Приазов'я (Берестнев 2001, с. 92; Бровендер 2008, с. 198; 2010, с. 214—215; Загородня 2012, с. 161—163). Можливим, та ж необов'язковим, видається відношення усіх пісковикових, вапнякових і мергелевих дисків до збагачувальних операцій в металовиробництві, проте контексти деяких знахідок налаштовують саме на таке загальне пояснення (Бровендер 2008, с. 198; 2010, с. 214—215; Загородня 2012, с. 161—163; Панковський 2015, с. 22). Призначення та засоби використання дисків у будь-якій царині залишаються незрозумілими через те, що досліджувані зразки не мають слідів спрацьовування, себто не є знаряддями, а є допоміжним оснащенням (покришками? важками? притискачами?).

Атрибуція мантачки й зернотерки пізній бронзовій добі, зокрема бережнівсько-маївській зрубній культурі, визначається, передусім, виходячи зі стратиграфії та планіграфії.

У сукупності крем'яних виробів, сім із дев'яти належать короточасній енеолітичній стоянці. Два крем'яні камені для праці, фрагмент свердленої сокири-молота, прив'язний молот, вапняковий диск, мантачка й зернотерка належать до пізньої бронзової доби.

## Висновки

Досліджуване кістяне оснащення, виходячи з наявних знань, не містить типів і модифікацій, що їх слід було б долучити винятково до постзрубного компоненту, адже їхні аналоги знані також в бережнівсько-маївській зрубній та сабатинівській культурах. Водночас, фащівська кістяна індустрія, допевно, не має пов'язуватися з присутніми на поселенні виявами постзрубних культур пружкової кераміки східного обширу тієї строкатої спільноти. Зрубна й післязрубні складові промовисто вирізняються в кістково-рогових фракціях інших поселень Сіверсько-

донецчини та Приазов'я (Усове Озеро, Іллічівка, Безіменне II) — за наявністю певних зіставних категорій інвентарю з обов'язковими рисами наступності між бережнівсько-маївською зрубною культурою та її типологічними нащадками. Така наступність, імовірно, дається визнаки також у Фащівці.

У класифікаційному сенсі скребачка й тупці є оснащенням виробництва, а ковзан — приладом пересування, хоча всі вони є, по суті, інструментами/знаряддями, оскільки мають робочі ділянки, якими впливали на об'єкти середовища. Науважимо на тому, що скребачка (як знаряддя пляшування) й тупці (зважаючи на їхню функцію м'яття сириці) є також спеціалізованими засобами інструменталізації двох етапів чинбарського поводження зі шкірною сировиною — підготовчих операцій та оздоблення відповідно.

Енеолітична частина колекції виробів з гірських порід всуціль складена крем'яною сировиною і містить самі лише знаряддя, оздоблені різальними (усілякого гатунку) та перфорувальними робочими ділянками. Співвідношення цієї загалом ранньоенеолітичної індустрії з поодинокими фрагментами посуду дереївської культури (за відсутності скелянської кераміки) не сповна зрозумілі.

Згідно фахових суджень щодо кременеобробки доби пізньої бронзи Сіверськодонецчини та Приазов'я, в тих місцинах «ужиття кременю за зрубної пори було ефемерним» (Колесник, Гершкович 2001, с. 117). Тож і в зрубно-постзрубній індустрії Фащівки всі знаряддя виробництва та прилад невідомого призначення (диск) мають в основі породи зернистої структури.

*Агапов П., Кадырбаев М.* Сокровища древнего Казахстана. — Алма-Ата, 1979.

*Беззанская С.С.* Усово Озеро — поселение срубной культуры на Северском Донце. — К., 1990.

*Берестнев С.И.* Восточноукраинская лесостепь в эпоху средней и поздней бронзы (II тыс. до н. э.). — Харьков, 2001.

*Бровендер Ю.М.* Итоги раскопок техногенного участка на Картамышском рудопроявлении // Древности 2006—2008. — Харьков, 2008. — С. 184—203.

*Бровендер Ю.М.* Поселение Червоно озеро-3 Донецкого горно-металлургического центра эпохи бронзы // Донецкий археологический сборник. — 2010. — № 13/14. — С. 203—221.

*Гиря Е.Ю.* Технологический анализ каменных индустрий. — СПб, 1997.

*Горбенко К.В.* Исследования укрепленного поселения «Дикий Сад» в 2006 г. // Археологические исследования в Украине 2005—2007 гг. — К.; Запоріжжя, 2007. — С. 139—144.

*Дараган М.Н.* Начало раннего железного века в Днепровской Правобережной Лесостепи. — К., 2011.

- Дегерменджи С.М., Коваль Ю.Г.* Кремнеобрабатывающая мастерская с индустрией среднестоговского облика у с. Красное // В.Н. Горбов (ред.). Северо-Восточное Приазовье в системе евразийских древностей (энеолит — бронзовый век). Мат-лы междунар. конф. Ч. 1. — Донецк, 1996. — С. 14—19.
- Евдокимов В.В., Ломан В.Г.* Поселение Копа I // В.В. Евдокимов (Ред.). Вопросы археологии и этнографии Центрального Казахстана. — Караганда, 1982. — С. 20—41.
- Загородняя О.Н.* Каменные и керамические изделия Степановского поселения / Бровендер Ю.М. Степановское поселение срубной общности на Донском крае. — Алчевск, 2012. — С. 157—165.
- Заднепровский Ю.А.* Древнеземледельческая культура Ферганы. — М., 1962 (Материалы и исследования по археологии СССР. — 118).
- Килейников В.В.* Орудия труда Лукьяновского поселения эпохи поздней бронзы // Проблемы археологического изучения Доно-Волжской лесостепи. — Воронеж, 1989. — С. 119—126.
- Килейников В.В.* Обработка шкур и выделка кожи у населения эпохи бронзы в лесостепном Подонье // Археология восточноевропейской лесостепи. — Воронеж, 2009. — С. 96—113.
- Клюшницев В.Н.* Работы Бугского отряда у с. Бугское Арбузинского района Николаевской области в 1990—1991 гг. // Науковий архів ІА НАНУ. — Ф. е. — 1990—1991/126. — №№ 24474, 24475.
- Колесник А.В., Гершкович Я.П.* Традиция кремнеобработки в эпоху поздней бронзы в Донбассе и Северо-Восточном Приазовье // Археологический альманах. — 2001. — Вып. 10. — С. 97—118.
- Колода В.В., Корохина А.В., Панковский В.Б., Разумов С.Н.* Материалы энеолита и бронзового века поселения Фашевка (историография, стратиграфия, керамическая коллекция) // Археология та етнологія півдня Східної Європи. — Дніпро, 2016. — С. 101—114.
- Коробкова Г.Ф., Рысин М.Б., Шапошникова О.Г.* Проблемы изучения древнеямной культурной общности в свете исследования Михайловского поселения // Stratum plus. — 2005 — 2009. — № 2. — С. 10—267.
- Кравченко Е.А.* Кизил-кобинська культура у Західному Криму. — К.; Луцьк, 2011.
- Куштан Д.П.* Південь Лісостепоного Подніпров'я за доби пізньої бронзи. — Донецк, 2013 (Археологический альманах. — 29).
- Лысенко С.Д., Панковский В.Б., Куштан Д.П., Федько В.Ф.* Памятники рубежа средней — поздней бронзы у с. Беспальче на Супое // Донецький археологічний збірник. — 2011. — № 15. — С. 133—147.
- Ляшко С.Н.* Обработка кожи в Северном Причерноморье в эпоху бронзы // Исследования по археологии Поднепровья. — Днепропетровск, 1990. — С. 50—58.
- Оразбаев А.М.* Поселение Чаглинка (Шагалалы). Некоторые формы и типы жилищ // По следам древних культур Казахстана. — Алма-Ата, 1970. — С. 129—146.
- Панковский В.Б.* Функционально-типологический анализ костяного инвентаря поселения Ильичевка // Проблемы скифо-сарматской археологии Северного Причерноморья (к 100-летию Бориса Николаевича Гракова). III Граковские чтения. — Запорожье, 1999. — С. 196—201.
- Панковский В.Б.* Коньки периода поздней бронзы как показатель культурогенеза // Производственные центры: источники, «дороги», ареал распространения. Материалы тематической научной конференции. — СПб, 2006. — С. 74—79.
- Панковский В.Б., Усачук А.Н.* Костяные «коньки» поселения Безыменное II // Северо-Восточное Приазовье в системе евразийских древностей (энеолит — бронзовый век). Мат-лы междунар. конф. Ч. II. — Донецк, 1996. — С. 33—37.
- Панковский В.Б.* Кістяна та рогова індустрія доби пізньої бронзи в Північному Причорномор'ї. Автореферат дисертації на здобуття наукового ступеня канд. іст. наук: спеціальність 07.00.04 «Археологія». — К., 2012.
- Панковский В.Б.* З історії досліджень металовиробничого оснащення зрубної спільноти // Археологія. — 2015. — № 4. — С. 14—25.
- Ромашко В.А.* Заключительный этап позднего бронзового века Левобережной Украины (по материалам богуславско-белозерской культуры). — К., 2013.
- Семенов С.А.* Развитие техники в каменном веке. — Л., 1968.
- Телегин Д.Я.* Среднестоговська культура епохи міді. — К., 1973.
- Усачук А.Н.* К вопросу о тупиках — орудиях кожевенного производства на поселениях позднего бронзового века // Древности Волго-Донских степей в системе восточно-европейского бронзового века. Материалы международной научной конференции. — Волгоград, 1996. — С. 66—71.
- Черняков И.Т.* Северо-Западное Причерноморье во второй половине II тыс. до н. э. — К., 1985.
- Becker C.* Bemerkungen über Schlittknochen, Knochenkufen und ähnliche Artefakte, unter besonderer Berücksichtigung der Funde aus Berlin-Spandau // J. Schibler, J. Sedlmeier, H. Spycher (Hrsgb). Festschrift für Hans R. Stampfli: Beiträge zur Archäozoologie, Archäologie, Anthropologie, Geologie und Paläontologie. — Basel, 1990. — P. 19—30.
- Gerškovič J.P.* Studien zur spätbronzezeitlichen Sabatinovka-Kultur am unteren Dnepr und an der Westküste des Azov'schen Meeres. — Rahden/Westf., 1999 (Archäologie in Eurasien. — 7).
- MacGregor A.* Problems in the Interpretation of Microscopic Wear Patterns: the Evidence from Bone Skates // Journal Archaeological Science. — 1975. — 2. — P. 385—390.
- Rassamakin Ju. Ja.* Die nordpontische Steppe in der Kupferzeit. Gräber aus der Mitte des 5. Jts. bis Ende des 4. Jts. v. Chr. Teil I. — Mainz, 2004 (Archäologie in Eurasien. — 17).
- Razumov S.M.* Flint artefacts of Northern Pontic populations of the Early and Middle Bronze Age: 3200—1600 BC (based on burial materials). — Poznań, 2011 (Baltic-Pontic Studies. — 16).

Надійшла 28.03.2017

В.В. Колода<sup>1</sup>, В.Б. Панковский<sup>2</sup>, С.Н. Разумов<sup>3</sup>, А.В. Корохина<sup>4</sup>

<sup>1</sup> Кандидат исторических наук, доцент кафедры истории Украины, заведующий археологической лабораторией, Харьковский национальный педагогический университет им. Г.С. Сковороды, koloda\_v@mail.ru; koloda\_v@rambler.ru

<sup>2</sup> Кандидат исторических наук, научный сотрудник, Институт археологии Национальной Академии наук Украины, vprns@ukr.net

<sup>3</sup> Кандидат исторических наук, старший научный сотрудник, научно-исследовательская лаборатория «Археология», Приднестровский государственный университет им. Т.Г. Шевченко, razum\_22@rambler.ru

<sup>4</sup> Кандидат исторических наук, научный сотрудник, Институт археологии Национальной Академии наук Украины, a.v.korokhina@gmail.com

## ИЗДЕЛИЯ ИЗ КОСТИ И ГОРНЫХ ПОРОД ЭНЕОЛИТА И БРОНЗОВОГО ВЕКА НА ПОСЕЛЕНИИ ФАЩЕВКА

Изложены результаты структурно-сырьевого, технологического и функционального анализа орудий и приспособлений из поселения Фашевка (верховья Миуса на Донецком кряже; Перевальский р-н Луганской обл.). Все костяные изделия (конек типа «Садчиковский», зубчатый скребок и тупики) относятся ко второму этапу бережновско-маевской срубной культуры (XIV—XIII вв. до н. э.) или, не исключено, к постсрубному времени (XII—X вв. до н. э.). Выяснилось, что тупики применялись исключительно для разминания кожи, а не для мездрения шкур. Семь артефактов из верхнемелового темно-серого полупрозрачного кремня относятся к скелянской культуре энеолита (4600—4300 гг. до н. э.). Это нож-перфоратор, скребок-скобель-строгальный нож, строгальный нож, концебоковой скребок, режущие орудия на отщепе и пластине, фрагмент пластины. Кремень двух «пращевых камней» эпохи поздней бронзы иной — светло-серый непрозрачный. Прочие изделия (топор-молот, молот, диск, точило, зернотерка) выполнены из серпентинита, известняка и песчаника.

*К л ю ч е в ы е с л о в а:* энеолит, эпоха поздней бронзы, Северное Приазовье, костяная индустрия, индустрия горных пород, трасология.

*Volodymyr V. Koloda<sup>1</sup>, Valentyn B. Pankowski<sup>2</sup>, Serhii M. Razumov<sup>3</sup>, Anastasiia V. Korokhina<sup>4</sup>*

<sup>1</sup> PhD, associate professor of the Department of Ukrainian History, head of the Archaeological Laboratory in the H.S. Skovoroda Kharkiv National Pedagogical University, koloda\_v@mail.ru; koloda\_v@rambler.ru

<sup>2</sup> PhD, research fellow of the department in the Institute of Archaeology, the National Academy of Sciences of Ukraine, vprns@ukr.net

<sup>3</sup> PhD, senior research fellow of the Scientific Research Laboratory «Archaeology» in the T.H. Shevchenko Prydnistrovian State University razum\_22@rambler.ru

<sup>4</sup> PhD, research fellow of the department in the Institute of Archaeology, the National Academy of Sciences of Ukraine, a.v.korokhina@gmail.com

## THE CHALCOLITHIC AND BRONZE AGE BONE AND LITHIC OBJECTS FROM FASCHIVKA SETTLEMENT SITE

The paper analyzes raw materials structure, manufacture techniques, and functions in some bone and lithic tools and accessories found in 1992 at Faschivka settlement site located at the Mius river headstream in the Donets Ridge area, district Perevalsk, region of Lugansk. The objects of bone comprise the horse metatarsal skate of the «Sadchikovskiy» type, the notched cattle rib scraper, and the cattle mandibulae breakers. These all were attributed here to the late phase of the Berezhnovka-Maiovka culture (14<sup>th</sup>-13<sup>th</sup> c. BC) or, possibly, to the very end of the Late Bronze Age (12<sup>th</sup>-10<sup>th</sup> c. BC). It turned out that mandibulae breakers have been used exclusively in finishing rawhides and not in fleshing skins as such tools were usually thought. The Chalcolithic artefacts, presumably of the Strilcha Skelia culture (4600-4300 cal BC), are made of dark grey translucent flint of the Upper Cretaceous origin. These include the knife burin, scraper-rasp-planing knife, the planing knife, the end-side scraper, the cutting flake and blade tools, and a blade fragment. The Late Bronze Age «sling stones» were made of a different sort of light grey opaque flint. The rest of the LBA kit consists of axe hammer, hammer, disk-shaped object, grindstone, and quern-stone, all made of serpentinite and lime- or sandstone materials.

*K e y w o r d s:* the Chalcolithic, the Late Bronze Age, Northern Azov area, bone industry, lithic industry, traceology.

## References

- Agapov P., Kadyrbaev M. Sokrovishcha drevnego Kazakhstana. Alma-Ata: Zhalyyn, 1979.
- Becker C. Bemerkungen über Schlittknochen, Knochenkufen und ähnliche Artefakte, unter besonderer Berücksichtigung der Funde aus Berlin-Spandau. In: J. Schibler, J. Sedlmeier, H. Spycher (Eds) *Festschrift für Hans R. Stampfli: Beiträge zur Archäozoologie, Archäologie, Anthropologie, Geologie und Paläontologie*. Basel: Helbing u. Lichtenhahn, 1990, pp. 19-30.
- Berestnev S.I. Vostochnoukrainskaia lesostep v epokhu srednei i pozdnei bronzy (II tys. do n. e.). Kharkiv: Amet, 2001.
- Berezanskaia S.S. Usovo Ozero - poselenie srubnoi kultury na Severskom Dontse. Kyiv: Naukova dumka, 1990.
- Brovender Yu.M. Itogi raskopok tehnogennogo uchastka na Kartamyshskom rudoproiavlenii. *Drevnosti 2006-2008*. Kharkiv, 2008, pp. 184-203.
- Brovender Yu.M. Poselenie Chervone Ozero-3 Donetskogo gorno-metallurgicheskogo tsentra epokhi bronzy. *Donetskyi arheolohichnyi zbirnyk*, 2010, no. 13/14, pp. 203-221.

- Cherniakov I.T. Severo-Zapadnoie Prichernomorie vo vtoroi polovine II tys. do n. e. Kyiv: Naukova dumka, 1985.
- Daragan M.N. Nachalo rannego zheleznogo veka v Dneprovskoi Pravoberezhnoi Lesostepi. Kyiv: KNT, 2011.
- Degermendzhy S.M., Koval Yu.G. Kremneobrabatyvaiuschaia masterskaia s industriei srednestogovskogo oblika u s. Krasnoe. In: V.N. Gorbov (Eds) *Severo-Vostochnoe Priazovie v sisteme evrazijskikh drevnostei (eneolit - bronzovyi vek). Materialy mezhdunarodnoi konferentsii 1*. Donetsk: State University Publ., 1996, pp. 14-19.
- Gerškovič J.P. Studien zur spätbronzezeitlichen Sabatinovka-Kultur am unteren Dnepr und an der Westküste des Azov'schen Meeres. Rahden/Westf.: Leidorf, 1999 (*Archäologie in Eurasien*, iss. 7).
- Giria Ye.Yu. Tehnologicheskii analiz kamennykh industrii. St. Petersburg: IIMC RAS Publ., 1997.
- Gorbenko K.V. Issledovaniia ukreplionnogo poseleniia Dikii Sad v 2006 g. *Arkheolohichni doslidzhennia v Ukraini 2005-2007 rr.* Kyiv, Zaporizhzhia: Dyke Pole Publ., 2007, pp. 139-144.
- Kileinikov V.V. Orudii truda Lukianovskogo poseleniia epokhi pozdnei bronzy. *Problemy arkheologicheskogo izucheniiia Dono-Volzhskoi lesostepi*. Voronezh: State Pedagogical Institute Publ., 1989, pp. 119-126.
- Kileinikov V.V. Obrabotka shkur i vydelka kozhi u naseleniia epokhi bronzy v lesostepnom Podonie. *Arkheologiiia vostochnoevropeiskoi lesostepi*. Voronezh: State University Publishing and Printing Center, 2009, pp. 96-113.
- Kliushintsev V.N. Raboty Bugskogo otriada u s. Bugskoe Arbuzinskogo raiona Nikolaievskoi oblasti v 1990-1991 gg. *Naukovyi arkhiv IA NANU*, 1990-1991/12b, no. 24474, 24475.
- Kolesnik A.V., Gershkovich Ya.P. Traditsiia kremneobrabotki v epokhu pozdnei bronzy v Donbasse i Severo-Vostochnom Priazovii. *Arkheologicheskii almanakh*, 2001, 10, pp. 97-118.
- Koloda V.V., Korokhina A.V., Pankowski V.B., Razumov S.N. Materialy eneolita i bronzovogo veka poseleniia Fashchevka (istoriografiiia, stratigrafiiia, keramicheskaiia kolleksiia). *Arkheolohiia ta etnolohiia pivdnia Skhidnoi Evropy*, 2016. Dnipro: Lira, 2016. pp. 101-114. .
- Korobkova G.F., Rysin M.B., Shaposhnikova O.G. Problemy izucheniiia drevneiamnoi kulturnoi obshchnosti v svete issledovaniia Mikhailovskogo poseleniia. *Stratum plus*, 2005-2009, no. 2, pp. 10-267.
- Kravchenko E.A. Kyzyl-kobynska kultura u Zakhidnomu Krymu. Kyiv; Luts'k: IA NASU Publ., 2011.
- Kushtan D.P. Pivden Lisostepovoho Podniproviiia za doby piznoi bronzy. Donetsk, 2013 (*Arkheologicheskii almanakh*, iss. 29).
- Liashko S.N. Obrabotka kozhi v Severnom Prichernomorie v epokhu bronzy. *Issledovaniia po arkheologii Podneproviiia*. Dnipropetrovsk: State University Publ., 1990, pp. 50-58.
- Lysenko S.D., Pankowski V.B., Kushtan D.P., Fedko V.F. Pamiatniki rubezha srednei - pozdnei bronzy u s. Bespalche na Supoie. *Donetskyi arheolohichniy zbirnyk*, 2011, no. 15, pp. 133-147.
- MacGregor A. Problems in the Interpretation of Microscopic Wear Patterns: the Evidence from Bone Skates. *Journal of Archaeological Science*, 1975, iss. 2, pp. 385-390.
- Orazbaev A.M. Poselenie Chaglinka (Shagalaly). Nekotoryie formy i typy zhylyshch. *Po sledam drevnikh kultur Kazakhstana*. Alma-Ata: Nauka KazSSR Publ., 1970, pp. 129-146.
- Pankowski V.B. Funktsionalno-tipologicheskii analiz kostianogo inventaria poseleniia Ilichovka. *Problemy skifo-sarmatskoi arkheologii Severnogo Prichernomoria (k 100-letiu Borisa Nikolaievicha Grakova)*. Zaporizhzhia, 1999, pp. 196-201.
- Pankowski V.B. Konkii perioda pozdnei bronzy kak pokazatel kulturogeneza. *Proizvodstvennyie tsentry: istochniki, "dorogi", areal rasprostraneniia. Materialy tematicheskoi nauchnoi konferentsii*. St. Petersburg: State University Publ., 2006, pp. 74-79.
- Pankovskii V.B. Kistiana ta rohova industrii doby piznoi bronzy v Pivnichnomu Prychornomorii: Avtoreferat dysertatsii na zdobuttia naukovogo stupenia kandydata istorychnykh nauk, spetsialnist 07.00.04. "Arkheolohiia". Kyiv, 2012.
- Pankowski V.B. Z istorii doslidzhen metalovyrobnychoho osnashchennia zrubnoi spilnoty. *Arkheolohiia*, 2015, no. 4, pp. 14-25.
- Pankowski V.B., Usachuk A.N. Kostianyie "konki" poseleniia Bezymennoie II. *Severo-Vostochnoe Priazovie v sisteme evrazijskikh drevnostei (eneolit - bronzovyi vek). Materialy mezhdunarodnoi konferentsii 2*. Donetsk: State University Publ., 1996, pp. 33-37.
- Rassamakin Ju.Ja. Die nordpontische Steppe in der Kupferzeit. Gräber aus der Mitte des 5. Jts. bis Ende des 4. Jts. v. Chr. Teil I. Mainz: Philipp von Zabern, 2004 (*Archäologie in Eurasien*, iss. 17).
- Razumov S.M. Flint Artefacts of Northern Pontic Populations of the Early and Middle Bronze Age: 3200-1600 BC (based on burial materials). Poznań, 2011 (*Baltic-Pontic Studies*, iss. 16).
- Romashko V.A. Zakliuchitelnyi etap pozdneho bronzovogo veka Levoberezhnoi Ukrainy (po materialam boguslavsko-beloziorskoii kultury). Kyiv: KNT, 2013.
- Semenov S.A. Razvitie tekhniki v kamennom veke. Leningrad: Nauka, 1968.
- Telegin D.Ya. Seredniostohivska kultura epokhy midi. Kyiv: Naukova dumka, 1973.
- Usachuk A.N. K voprosu o tupikakh - orudiiakh kozhevennogo proizvodstva na poseleniakh pozdneho bronzovogo veka. *Drevnosti Volgo-Donskikh stepei v sisteme vostochno-evropeiskogo bronzovogo veka. Materialy mezhdunarodnoi nauchnoi konferentsii*. Volgograd: Peremena Publ., 1996, pp. 66-71.
- Yevdokimov V.V., Loman V.G. Poselenie Kopa I. *Voprosy arheologii i etnografii Tsentralnogo Kazakhstana*. Karaganda: State University Publ., 1982, pp. 20-41.
- Zadneprovskii Yu.A. Drevnezemelcheskaiia kultura Fergany. Moskva: Izdatelstvo Akademii nauk, 1962 (*Materialy i issledovaniia po arkheologii SSSR*, iss. 118).
- Zagorodniaia O.N. Kamennyie i keramicheskii izdeliia Stepanovskogo poseleniia. In: Brovender Yu.M. Stepanovskoe poselenie srubnoi obshchnosti na Donetskom kriazhe. Alchevsk: Donbass State Technical University Publ., 2012, pp. 157-165.