

К.С. Савельєва *

ЛІПНІ АНТРОПОМОРФНІ СТАТУЕТКИ З АНТИЧНИХ ПАМ'ЯТОК НИЖНЬОГО ПОДНІСТРОВ'Я

У статті розглянуто ліпні антропоморфні статуетки з Тіри, Ніконію та городища Надлиманське. Запропоновано їх класифікацію та етнокультурну інтерпретацію.

Ключові слова: Нижнє Подністров'я, теракоти, гето-фракіїці, пізні скіфи.

Під час багаторічних систематичних розкопок у Ніконії, Тірі та на античних поселеннях Нижнього Подністров'я було знайдено понад дві сотні теракот. З них трохи більше двох десятків — це ліпні антропоморфні статуетки з обпаленої глини¹. Від тих, що виготовлені у формі, вони відрізняються схематизмом та спрощеною технікою.

Статуетки слід поділити на дві нерівні за численністю групи. До першої належать теракоти, виготовлені під впливом зображень античної коропластики. Вироби другої групи, більш численні, відтворюють людину в схематичній манері. Найближчі аналогії цим статуеткам можна знайти серед глиняної пластики місцевого варварського населення. Нижче ми пропонуємо детальну класифікацію цих виробів.

І група

До першої групи ми зараховуємо чотири теракоти, сюжет та стиль яких нагадує античні теракоти, що виготовлені у формі. Всі розглянуті вироби передають жіночі образи.

1. Голова статуетки (рис. 1, 3). Кругле обличчя з довгим загостреним носом та підборіддям, що видаються уперед. На голові убір, схожий на калаф. Тильна сторона пласка. Висота 5,0 см. Глина світло-коричнева з домішками шамоту. Випал нерівномірний. Поверхня заглажена. Теракоту було знайдено на **городищі Надлиманське**. Датується IV — першою половиною III ст. до н. е.

* САВЕЛЬЄВА Катерина Сергіївна — лаборант відділу наукової обробки та зберігання фондів, Одеський археологічний музей, sav_reun@ukr.net

¹ Усі теракоти, окрім однієї, зберігаються в Одеському археологічному музеї НАН України.

(Клейман 1964, с. 139, рис. 1, 3). Аналогії цій статуетці можна знайти серед зображень богині в калафі, що часто трапляються в коропластиці Північного Причорномор'я. Зважаючи на досить великий розмір голови та пласку тильну сторону, теракота є фрагментом протоми або напівфігури богині (тобто плаского або об'ємного зображення верхньої частини фігури). Вказаний тип зображень досить поширений в античній коропластиці і пов'язаний з культом хтонічних богинь Деметри та Кори-Персефони. Калаф також зазвичай є вбранням богинь родючості.

2. Статуетка богині, що сидить (рис. 1, 2). Рука покладена на коліно (інша рука відбита). Виокремленні груди. З під одягу виглядає взуття. У нижній частині всередині порожнина. Тильна сторона не оброблена. Голова та ліве плече з рукою втрачені. Висота 8,0 см. Глина світло-коричнева. Випал нерівномірний. Знайдена в **Тірі** в елліністичному шарі (Самойлова 2013, рис. 118). В античній коропластиці зображення богині, що сидить, є поширеними, починаючи з архаїчного часу. Цей сюжет зберігається в елліністичний та римський часи. Статуетки цього типу передавали образи Деметри, Кори-Персефони, Кібели.

3. Напівфігура богині (рис. 1, 1). Знизу заглажена площина. Руки протягнуті вперед (відбиті). Виділені груди. Деталі одягу не визначені. Тильна сторона заглажена. Висота 13,5 см. Глина сіра, на поверхні коричнева з домішками. Обпалення нерівномірне. Збереглися рештки білого ґрунтування. Відбиті голова, руки, частина тулуба. Теракота знайдена в **Ніконії** в змішаному шарі (Клейман 1966, с. 99, рис. 3, 21). Подібну до неї статуетку виявлено на одному з сільських поселень Боспору в шарі III ст. н. е. (Кругликова 1970, с. 106, табл. 48, 7). За аналогією, статуетка з Ніконію датується першими століттями н. е. Як зазначалось вище, зображення верхньої частини тіла пов'язане з культом хтонічних богинь².

² Останні дві теракоти в цій групі потребують інтерпретації в окремій роботі, оскільки пов'язані з релігійним світоглядом пізніх скіфів.

4. Фрагмент статуетки богині, що сидить (рис. 1, 4). Збереглася верхня частина. На шії рельєфно показано намисто. На задній частині шії наліплена деталь, що зображає волосся або покривало. Голова втрачена. Висота 10,7 см. Теракота знайдена в **Ніконії**, зберігається в приватній колекції (Бруяко, Дзиговский, Секерская 2008, рис. 39, 1). Статуетка з аналогічним положенням тіла, руками витягнутими уперед та круглим амулетом на шії походить з Пантікапея (Силантьєва 1974, с. 35, табл. 48, 2). За аналогіями, теракота з Ніконію датується першими століттями н. е.

II група

Теракоти другої групи в свою чергу можна розділити на жіночі, чоловічі та ті, що не мають ознак статі. Два останні вироби в цій групі ми зараховуємо до антропоморфної пластики умовно, оскільки вони мають як антропоморфні, так і зооморфні риси.

Жіночі статуетки.

1. Зображення жінки. Статуетка має циліндричну форму (рис. 2, 1). На обличчі виокремлене підборіддя. Очі позначені заглибленнями. Жіночі статеві органи показані прокресленим по сирій глині овалом та невеликою лінією всередині овалу. Глина світло-коричнева. Обпалення якісне. Висота 9,2 см. Знайдена в **Ніконії** в ямі 166 (заповнення датується IV ст. до н. е.).

2. Зображення жінки. Руки являють собою конусоподібні виступи (рис. 2, 2). Ніс визначений защипом. Западни очей та рот — заглибленнями, праве око маленьким наліпом. Виступами показані груди. Нижче грудей наскрізний вертикальний отвір (діаметр 3,0 мм). Тильна сторона заглажена, опукла. Висота 8,0 см. Глина світло-коричнева. Обпалення якісне. Низ та частини рук відбиті. Знайдена в **Ніконії** у змішаному шарі (Бруяко, Дзиговский, Секерская 2008, рис. 40, 6).

3. Фрагмент жіночого зображення. Частина тулуба з ногою у вигляді виступу (рис. 2, 3). У верхній частині наскрізний горизонтальний отвір. Унизу кількома прокресленими по сирій глині лініями показані жіночі статеві органи. Знизу вертикальний отвір (завглибшки 1,0 см, діаметр 3,0 мм). Тильна сторона заглажена. Виготовлена з сірої глини. Обпалення слабе. Поверхня залощена. Висота 5,0 см. Втрачені верх та лівий бік. Знайдена в **Ніконії** (випадкова знахідка) (Бруяко, Дзиговский, Секерская 2008, рис. 40, 5).

4. Зображення жінки. Статуетка має довгий вигнутий уперед тулуб (рис. 2, 4). Виокремле-

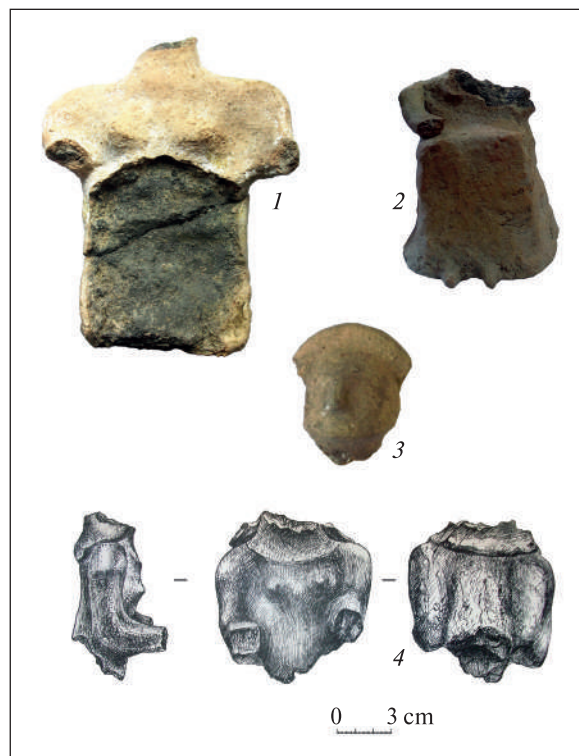


Рис. 1. I група: 1, 4 — Ніконії; 2 — Тіра; 3 — городище Надлиманське

но шию, груди та трикутний виріз одягу. Вся поверхня спини та живота вкрита паралельними рядками ліній, продавлених у сирій глині. Спина має загострену форму. Голова та руки втрачені. Через статуетку проходить наскрізний отвір (діаметр 0,7—1,3 см). Висота 6,5 см. Глина світло-коричнева з домішками шамоту. Знайдена в **Тірі** в елліністичному шарі поруч з матеріалами римського часу. Публікується вперше.

Чоловічі статуетки.

5. Зображення чоловіка. Руки та ноги являють собою виступи (рис. 3, 1). Голова має форму трапеції, від тулуба не відокремлена. Очі та рот показані невеликими заглибленнями. Двома заглибленнями показано чоловічі статеві органи. Через усю статуетку проходить вертикальний наскрізний отвір (діаметр 4,0 мм). Тильна сторона трохи опукла. Статуетка виготовлена зі світло-коричневої глини. Обпалення рівномірне. Висота 5,4 см. Знайдена в **Ніконії** у змішаному шарі.

6. Зображення чоловіка. Має овальний тулуб (рис. 3, 2). Виокремлені руки, що витягнуті вперед, та ноги. Вдавленнями показано очі та рот, защипом — ніс. Статеві органи показано двома вдавленнями. Виготовлена зі світло-коричневої глини з домішками. Обпалення якісне. Поверхня заглажена. Висота 7,3 см. Знайдена в **Ніконії** у змішаному шарі.

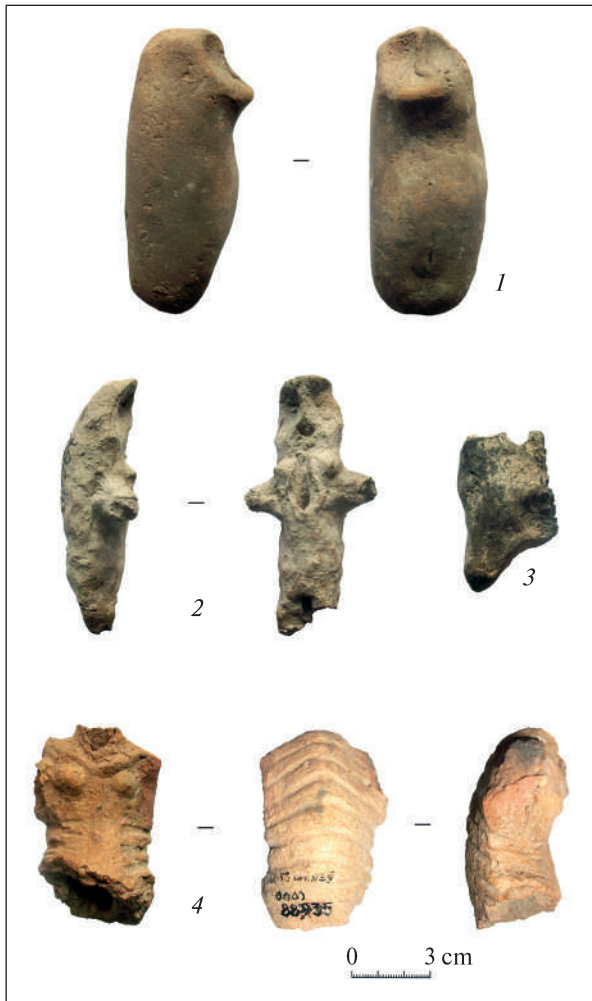


Рис. 2. II група. Жіночі статуєтки: 1–3 — Ніконій; 4 — Тіра

7. Зображення чоловіка. Голова не відокремлена від тулуба (рис. 3, 3). Очі, рот та вуха показані невеликими отворами (1,0 мм), ніс — виступом, рот прокресленою лінією. Виділено ноги та чоловічі статеві органи у вигляді виступів. Через всю статуєтку проходить наскрізний вертикальний отвір (діаметр 4,0 мм). Зверху статуєтка зрізана, краї трохи загнуті до середини. Висота 6,5 см. Глина світло-коричнева. Знайдена в **Ніконії** в ямі 38 перших століть н. е. (Кузьменко 1976, с. 222).

8. Зображення чоловіка. Виліплені руки та ноги, виступом показано статеві органи (рис. 3, 4). Права рука зігнута в лікті та покладена на поперек. На грудях горизонтальний отвір (глибина 1,0 см). Біля голови невелике заглиблення. Схожі заглиблення на тильній стороні (імовірно, у результаті вигорання рослинних домішок). Там само прокресленою лінією показані сідниці. Голова та частина лівої руки відбиті. Глина груба світло-коричнева з домішками піску. Обпалення нерівномірне.



Рис. 3. II група. Чоловічі статуєтки. 1–3 — Ніконій; 4 — Тіра

Знайдена в **Тірі** у змішаному шарі (Самойлова 2013, рис. 118).

Статуєтки без ознак статі.

9. Схематичне зображення людини. Має овальний тулуб (рис. 4, 1). Голова не відокремлена від тулуба. Риси обличчя слабо позначені: очі показано вдавленнями, ніс защипом. Ноги позначено виступами. Висота 7,6 см. Глина сіра з домішками шамоту, поверхня заглажена. Обпалення слабке. Знайдена на **городищі Надлиманське** (випадкова знахідка). Датується IV — першою половиною III ст. до н. е. (Дзис-Райко, Охотников, Редина 2012, с. 134, табл. 47, 1).

10. Зображення людини. Має овальний тулуб (рис. 4, 2). Защипом позначений ніс. Рот у вигляді невеликої прокресленої лінії. Тильна сторона заглажена. Глина світло-коричнева. Обпалення слабке. Низ та частково верх втрачені. Висота 5,3 см. Знайдена в **Ніконії** у змішаному шарі (Клейман 1966, с. 99–100, рис. 3, 20).

11. Зображення людини. Має конусоподібний тулуб (рис. 4, 3). Руки витягнуті вперед (відбиті). На поверхні є три неглибоких горизонтальних отвори (діаметр 4,0 мм): два в нижній частині та один зверху. Можливо, ці отвори з'явилися у результаті додавання зерен у глину. Глина світло-коричнева з домішками слюди. Поверхня заглажена. Верхня частина від-

бита. Висота 7,7 см. Знайдена в **Ніконії** у ямі 22 II—III ст. н. е. (Кузьменко 1976, с. 222).

12. Зображення людини. Статеві ознаки не визначені (рис. 4, 4). Зачіска (пучок волосся), найімовірніше, характерна для жіночої статуетки. Напівокруглий виступ на голові нагадує калаф. Очі виконано наліпами, рот — вдавненням нігтя. Виступами показано ніс та зачіску. Знизу невелике заглиблення. Висота 4,7 см. Знайдена в **Ніконії** (випадкова знахідка).

13. Зображення людини. Голова, руки та ноги являють собою виступи конічної форми (рис. 4, 5). Висота 4,5 см. Глина щільна красно-коричнева з домішками шамоту і піску. Обпалення нерівномірне. Поверхня заглажена. Знайдена у **Тірі** в приміщенні 292 II ст. до н. е. (Самойлова 1985, с. 57—58).

14. Зображення людини. Голова, руки та ноги позначені короткими виступами (рис. 4, 6). Пуп показаний невеличким заглибленням, виконаним прямокутним інструментом. Висота 5,3 см. Глина світло-коричнева. Поверхня заглажена. Знайдена у **Тірі** в змішаному шарі (Самойлова 2013, рис. 118).

15. Зображення людини. Тулуб прямокутний (рис. 4, 7). Виступами показано руки. Голова відокремлена від тулуба невеликими заглибленнями. У нижній частині статуетки порожнина. Ліва рука відбита, поверхня дещо пошкоджена. Висота 6,5 см. Глина темно-коричнева з домішками. Знайдена в **Тірі** у шарі I—III ст. (Савельєв, Савельєва 2012, с. 100—101, рис. 3, 1).

16. Зображення людини. Виконане у вигляді звуженого овалу, руки — загострені сплюснені виступи, підняті догори (рис. 4, 8). Ноги не виділені. Кінці рук загострені і заглажені. Голова має округлу форму. Поверхня статуетки залощена. Глина щільна світло-коричнева. Обпалення рівномірне. Висота 6,3 см. Знайдена в **Тірі** (випадкова знахідка) (Остапенко 2005, с. 230).

17. Зображення людини. Являє собою овальний тулуб із заокругленням у нижній частині (рис. 4, 9). Ноги не виділені. Голова виконана у вигляді виступу, руки у вигляді невеликих виступів. У нижній частині два проколи гострим інструментом. Обпалення нерівномірне. Глина світла з рослинними домішками. Висота 7,0 см. Знайдена в **Тірі** у шарі III—IV ст. н. е. (Остапенко 2005, с. 230—231).

18. Зображення людини. Має овальне тіло, руки виконано у вигляді виступів; сплюснена, маленька голова (рис. 4, 10). Очі та рот виконано проколами. На тілі отвором показаний пуп. На кінцях рук насічками показано пальці. Глина темно-коричнева з домішками шамоту та



Рис. 4. II група. Статуетки без ознак статі: 1 — Надлиманське городище; 2—4 — Ніконії; 5—12 — Тіра

вапняку. Висота 4,4 см. Знайдена в **Тірі** у шарі III—IV ст. н. е. (Остапенко 2005, с. 230—231).

19. Зображення людини (?). Форма циліндрична (рис. 4, 11). З антропоморфних ознак має очі у вигляді глибоких вдавнень, між якими розміщений ніс. Невеликим заглибленням показаний рот. Виріб має великий розмір (висота 16 см), виготовлений із грубої глини з домішками слюди, шамоту та піску. Статуетка (підставка для вогнища?) має грубо сформовані роги-конуси. Роги не симетричні. Лівий ріг сколотий у верхній частині. Знайдена в **Тірі** у пізньоелліністичному шарі (Самойлова 1985, с. 57—58; 2000, с. 102).

20. Зображення людини (?). Статуетка виконана у вигляді циліндра (рис. 4, 12). На голові два гостроконечні рога. Рот сформований у вигляді чаші. Очі — невеликі заглиблення. Знизу заглиблення виконане пальцем. Висота 4,9 см. Глина щільна коричнева без домішок. Знайдена в **Тірі** у шарі I—III ст. (Остапенко 2005, с. 231).

Хронологія

Дані стратиграфії Ніконію та Тіри показують, що всі знахідки належать до широкого хроно-

логічного діапазону — від IV ст. до н. е. до перших століть н. е. З двадцяти чотирьох статуеток третина походить зі змішаних шарів, тому віднести їх до певного періоду складно. За датою існування городища Надлиманське дві статуетки з матеріалів розкопок датуються IV — першою половиною III ст. до н. е. Складна ситуація з датуванням теракот Ніконію. З одинадцяти виробів, лише один знайдено в ямі IV ст. до н. е., ще два — в ямах II—III ст. н. е. Дата інших залишається не з'ясованою. У Тірі знайдено одинадцять статуеток. З них приблизно рівна кількість належить до елліністичного часу та перших століть н. е.

Аналогії

Якщо вироби першої групи є наслідуванням античному мистецтву, то найближчі аналогії статуеткам другої групи можна знайти на пам'ятках гетської культури Карпато-Дунайського регіону (Никулиця 1987, с. 171—172; Sîrbu 1987, р. 91—157; 1999, р. 47—88; Кашуба, Хахеу, Левицкий 2001—2002, с. 180; Конова 2004, с. 18).

Також подібні статуетки були поширені на лісостепових поселеннях та городищах скіфського часу Дніпровського лівобережжя (Шрамко 1999, с. 35—49). Особливо виділяється Більське городище, на якому було знайдено сотні подібних виробів (Шрамко 1987, с. 127—134; 1996, с. 67—87).

У перших століттях н. е. антропоморфну та зооморфну пластику також можна знайти на пізньоскіфських (Вязьмітіна 1957, с. 123, рис. 6, 2; Погребова 1958, с. 163; Маликов 1961, с. 65—66; Малюкевич 2015, рис. 10, 1) та черняхівських пам'ятках (Кравченко 1976, с. 163, рис. 1, 1). Проте, такі знахідки на вказаних пам'ятках нечисленні.

Серед матеріалів античних міст та поселень Північно-Західного Причорномор'я ліпні антропоморфні статуетки відомі на Березані (Русяева 1987, с. 169), в Ольвії та на її хорі (Леви 1970, с. 40, табл. 12, 7; Марченко, Доманский 1983, с. 40, рис. 2, 1; Буйских 1993, с. 81, рис. 19, 3). За кількістю статуетки із вказаних пам'яток суттєво поступаються знахідкам Нижнього Подністров'я.

Питання виробника та користувача антропоморфної пластики

Техніка виготовлення теракот ручним способом сама по собі не може свідчити про їх ви-

готовлення чи використання варварами. Ліпні теракоти трапляються і серед матеріалів грецьких полісів. Зокрема, у Коринфі були знайдені кілька сотень одиниць ліпних статуеток. Дослідження А. Стілвел показує, що вони існували поряд з теракотами виготовленими у формі впродовж всього античного періоду (Stillwell 1952, р. 12). Те саме, на нашу думку, стосується теракот першої групи. Їх малу численність можна пояснити тим, що кількість імпортованих та виготовлених на місці формованих статуеток задовольняла потреби населення. Власне виробництво теракот існувало в Тірі, про що свідчать знахідки форм для їх виготовлення.

Що стосується статуеток другої групи, їх виробниками та користувачами, імовірно, були варвари, що проживали поряд із греками. Аналогії в гето-фракійському середовищі та присутність гетської кераміки серед матеріалів міст Нижнього Подністров'я, починаючи з раннього періоду їх існування, дозволяють пов'язати статуетки з цією культурою (Бруяко 1993, с. 69—70; Гаврилюк 2010, с. 44). Матеріали римського часу свідчать про культурні та економічні контакти Тіри з варварським оточенням (фракійці, пізні скіфи, сармати). Не виключно, що варвари мешкали в місті (Сон 1993, с. 96; Савельев 2014, с. 43). Територія античного Ніконію, який припинив існування в середині III ст. до н. е., була знову заселена на межі I—II ст. н. е. Основну частину населення Ніконію перших століть н. е. склали пізні скіфи (Бруяко, Дзиговский, Секерская 2008, с. 180). Найімовірніше, серед його мешканців була присутня група гето-даків, яка принесла з собою свої культурні традиції.

Чи використовували антропоморфну пластику елліни, встановити складно. Це питання загалом є частиною ширшої проблеми — співвідношення еллінського і варварського в соціально-економічній та культурній сферах життя міст і поселень регіону. Дослідження матеріальної культури пам'яток Нижнього Подністров'я показує, що взаємодія греків та варварів призвела до формування гетерогенного населення. При цьому зберігся грецький характер матеріальної та духовної культури (Самойлова 1985, с. 58; Дзис-Райко, Охотников, Редина 2012, с. 147—151; Самойлова 2013, с. 481—482).

У контексті греко-варварських взаємин слід виокремити знахідки античних теракот на фракійських та пізньоскіфських пам'ятках Граде-

ниці III, Чобручі, Калфа, Молога II³ (Чеботаренко 1969, с. 58—59; Щербакова, Тащи 2009, с. 217—220; Охотников 2013, с. 569, рис. 137, 3). Вони можуть свідчити як про розповсюдження духовної еллінської культури серед місцевого населення, так і про присутність серед мешканців певної кількості її носіїв.

Призначення теракот

Визначати функції теракот дозволяє дослідження археологічних комплексів. Як зазначалося вище, три з розглянутих теракот було знайдено в ямах⁴, та лише одна у комплексі будинку⁵. Тому досить складно достовірно реконструювати способи їх використання. Імовірно, статуетки мали культове призначення та використовувались в обрядах. На це вказують підняті або розставлені в сторони руки — жест адорації, поза, що була запозичена з ритуалу (Конова 2004, с. 23). Вертикальні отвори, які є на частині виробів, могли використовувати для їх встановлення під час ритуальних дій. Можливо, розміщення теракот в ямах мало значення присвячення їх підземним богам. Вони могли служити також заміниками

³ З пізньоскіфського поселення Молога II походить п'ять фрагментів теракот, виготовлених у формах. Незначний розмір фрагментів майже не дозволяє визначити їх сюжет.

⁴ Статуетка 1 (група II) була знайдена в ямі 166 грушоподібної форми, глибиною 1,38 м. Діаметр верхньої частини 1,12 м, дна 1,62 м. Основну масу знахідок склали уламки амфор (близько 200 од.). У невеликій кількості було знайдено фрагменти ліпного посуду та кістки дрібної рогатої худоби. Матеріал датується IV ст. до н. е.

Статуетка 11 знайдена в ямі 22. У публікації В.І. Кузьменко номери та опис об'єктів подані неправильно (Кузьменко 1976, с. 222). Верхній діаметр 1,5—1,8 м, діаметр дна 1,7 м, глибина 0,7—0,9 м. Заповнення золисте. Знайдено фрагменти жаровні з сирцевої глини, велику кількість керамічного матеріалу, зокрема фрагментів амфор, гончарної та ліпної кераміки, фрагменти скляних посудів, кістки великої рогатої худоби та виріб з рогу. Матеріал датується II—III ст. Статуетка 7 походить з ями 38 (верхній діаметр 1,2—2,2 м, діаметр дна 2,2 м, глибина 1,1 м). Заповнення складає золистий супісок. Знайдено значну кількість керамічного матеріалу II—III ст., зокрема уламки амфор та великих ліпних гошків, а також кістки тварин (кінь, корова, вівця, свиня). Траплялися скупчення сажі та попелу.

⁵ Статуетка 13 знайдена в Тірі у приміщенні 292, що загинуло від пожежі в середині — другій половині II ст. до н. е. Воно, імовірно, мало господарське призначення. В південно-західному кутку була вкопана нижня частина амфори із залишками червоної речовини. Вогнища в приміщенні виявлено не було (Самойлова 1988, с. 31).

ми жертв. Можна припустити, що принаймні частина жіночих статуеток зображує Велику богиню, культ якої побутує у варварського населення Північного Причорномор'я (Шауб 1999, с. 207—223).

Дослідники антропоморфної пластики античного часу пов'язують подібні зображення із землеробськими культами⁶. Такий висновок дозволяють зробити супутні знахідки. Зокрема, на пам'ятці Куцуруб I статуетку було знайдено в зольному насипі святилища кінця VI — початку V ст. до н. е. (Марченко, Доманський 1983, с. 40, рис. 2, 1). Серед інших культових речей — шість вотивних хлібців із глини та камінців округлої форми. В зольному насипі Глибокої Пристані (остання чверть V—IV ст. до н. е.) статуетку також було знайдено разом з хлібцями (Буйських 1993, с. 81, рис. 19, 3).

Найбільш цікавими в цьому розумінні є матеріали святилища Ілурата, побудованого в кінці II ст. н. е. (Шургая 1986, с. 217—222). Статуетки, що були знайдені поряд з вівтарем, представлені парами — чоловіча та жіноча. Там само знайдено теракотове ліжко. Статуетки, на думку І.Г. Шургая, використовувались у магічному обряді, який полягав у розміщенні пари статуеток на вівтарі. Акт запліднення на вівтарі мав зумовити подібне запліднення в природі та викликати багатий урожай (Шургая 1986, с. 217—222).

Висновки

1. Колекція ліпних антропоморфних теракот з античних пам'яток Нижнього Подністров'я (Тіра, Ніконій та городище Надлиманське) нараховує 24 одиниці. Вони належать до широкого хронологічного діапазону — IV ст. до н. е. — IV ст. н. е. Між статуетками елліністичного часу та перших століть н. е. не спостерігається помітних типологічних відмінностей.

Порівняно велика кількість ліпних антропоморфних статуеток є однією з особливостей коропластики Нижнього Подністров'я. Такі статуетки відомі в інших античних центрах Північно-Західного Причорномор'я (Ольвія, Березань), проте їх знахідки поодинокі.

2. З цієї колекції чотири статуетки копіюють античні зображення. Такі теракоти, імо-

⁶ Традиція використання ліпних антропоморфних теракот в обрядах простежується у землеробських племен ще з часів енеоліту. Схожість форм між статуетками епохи енеоліту—бронзи та античного часу пояснюється спільністю релігійних уявлень та консервативністю техніки виготовлення (Шрамко 1987, с. 128; Sirbu 1999, р. 63—64; Конова 2004, с. 18).

вірно, виготовляли та використовували греки. Дві статуетки з Ніконію, що датуються першими століттями н. е., пов'язані, на нашу думку, з культами пізніх скіфів.

3. Численні аналогії в гето-фракійському середовищі дозволяють пов'язати знахідки антропоморфних статуеток другої групи з гетською культурою. Матеріали розкопок античних міст Нижнього Подністрів'я свідчать про проживання в них гетів у доримський період. У перших століттях н. е. антропоморфна пластика трапляється також на пізньоскіфських поселеннях. Таким чином, знахідки цих теракот свідчать про тісні контакти еллінів з місцевим гето-фракійським та пізньоскіфським населенням.

4. У Нижньому Подністрів'ї майже не простежуються способи використання цих виробів. Зокрема, не було досліджено культових комплексів із знахідками антропоморфних статуеток. Проте, такі комплекси з інших регіонів дозволяють припустити, що розглянуті теракоти використовувалися в ритуалах, пов'язаних з культом родючості.

- Бруяко И.В.* Лепная керамика греческого Никония // Древности Причерноморских степей. — К., 1993. — С. 58—71.
- Бруяко И.В., Дзиговский А.Н., Секерская Н.М.* Никоний римской эпохи / Материалы по археологии Северного Причерноморья (Монографическая серия № 1). — Одесса: СМІЛ, 2008. — Вып. 10.
- Буйских С.Б.* Эшары Глубокой Пристані // Древнее Причерноморье. КСОАО. — Одесса, 1993. — С. 80—82.
- Вязьмитина М.І.* Поселення біля с. Золота Балка // Археологія. — 1957. — XI. — С. 115—126.
- Гаврилюк Н.А.* Лепная керамика Тиры // Тира-Белгород-Аккерман (материалы исследований). — Одесса, 2010. — С. 11—46.
- Дзис-Райко Г.А., Охотников С.Б., Редина Е.Ф.* Городище Надлиманское IV—III вв. до н. э. в Нижнем Поднепровье / Материалы по археологии Северного Причерноморья (Монографическая серия № 3). — Одесса: СМІЛ, 2010.
- Кашуба М.Т., Хахеу В.П., Левицкий О.Г.* Фрако-гетские древности в южной лесостепи среднего Днестра // Stratum plus. — 2001—2002. — 3. — С. 118—216.
- Клейман И.Б.* Терракоты Роксолановского городища // Материалы по археологии Северного Причерноморья. — Одесса, 1966. — С. 90—100.
- Клейман И.Б.* Три фрагментированные терракотовые статуэтки из городища Надлиманского // Краткие сообщения о полевых археологических исследованиях Одесского государственного археологического музея 1962 г. — Одесса, 1964. — С. 137—139.
- Конова Л.* Магически образы. Глиняны культови фигури от района на с. Конево, Елховско // Известия на Национальния исторически музей. — 2004. — XIV. — С. 17—42.
- Кравченко А.А.* Могильник черняховской культуры в селе Фрунзовка // История и археология юго-западных областей СССР начала нашей эры. Материалы

и исследования по археологии СССР. — 1976. — № 139. — С. 160—163.

- Кругликова И.Т.* Терракоты из сельских поселений европейской части Боспорского государства // Терракоты Северного Причерноморья. Ч. II. — М., 1970. — С. 100—111 (Свод археологических источников. — Вып. Г1-11).
- Кузьменко В.И.* Исследование римских слоев Никония // Материалы по археологии Северного Причерноморья. — Одесса, 1976. — Вып. 8. — С. 218—224.
- Леви Е.А.* Терракоты из Ольвии // Терракоты Северного Причерноморья. Ч. I. — М., 1970. — С. 33—56. (Свод археологических источников. — Вып. Г1-11).
- Маликов В.М.* Жертвенник из пригородного здания Неаполя Скифского // Краткие сообщения Института археологии УССР. — К., 1961. — II. — С. 64—69.
- Малюкевич А.Е.* Молога — сакральный центр поздних скифов Буджака // Olbio in memoiam V.V. Kharivina. Археология і давня історія України. — К., 2015 — 1 (14). — С. 333—358.
- Марченко К.К., Доманский Я.В.* Культовый зольник на поселении Куцуруб I // Краткие сообщения Института археологии. — М., 1983. — 174. — С. 37—40.
- Никулицэ И.Т.* Северные фракийцы в VI—I вв. до н. э. — Кишинев: Штиинца, 1987.
- Остапенко П.В.* Варваризованные антропоморфные терракоты из Тиры // Старожитности степового Причерноморья і Криму. — 2005. — XII. — С. 230—235.
- Охотников С.Б.* Поселения Нижнего Поднепровья (VI—III вв. до н. э.) // Древние культуры Северо-Западного Причерноморья (к 95-летию Национальной академии наук Украины). — Одесса, 2013. — С. 554—570.
- Погребова Н.Н.* Позднескифские городища на Нижнем Днестре (городища Знаменское и Гавриловское) // Памятники скифо-сарматского времени в Северном Причерноморье. — 1958. — С. 103—247 (Материалы и исследования по археологии СССР. — № 64).
- Русева А.С.* Терракота и фигурные сосуды // Культура населения Ольвии и ее окружи в архаическое время. — К., 1987. — С. 160—175.
- Савельев О.К.* Контакты Тиры и варваров в римское время // Probleme actuale ale arheologiei, etnologiei și studiului artelor. — Chișinău, 2014. — С. 43.
- Савельев О.К., Савельева Е.С.* Статуэтки и фигурные сосуды римского времени из Тиры // Stratum plus. — 2012. — № 4. — С. 97—106.
- Самойлова Т.Л.* Варвары в Тире доримского времени // Памятники древней истории Северо-Западного Причерноморья. — К., 1985. — С. 51—59.
- Самойлова Т.Л.* Тира // Древние культуры Северо-Западного Причерноморья (к 95-летию Национальной академии наук Украины). — Одесса, 2013. — С. 450—492.
- Самойлова Т.Л.* Тира в VI—I вв. до н. э. — К.: Наукова думка, 1988.
- Самойлова Т.Л.* Эллиновое и варварское в духовном мире греков Нижнего Поднепровья в VI—I вв. до н. э. // Пам'ятки археології Північно-Західного Причерноморья. — Одесса, 2000. — С. 79—106.
- Секерская Н.М.* Никоний // Древние культуры Северо-Западного Причерноморья (к 95-летию Национальной академии наук Украины). — Одесса, 2013. — С. 493—522.
- Силантьева П.Ф.* Терракоты Пантикапея // Терракоты Северного Причерноморья. — М., 1974. — Ч. III. — С. 5—37 (Свод археологических источников. — Вып. Г1-11).

- Сон Н.А. Тира римского времени. — К.: Наукова думка, 1993.
- Чеботаренко Г.Ф. Некоторые редкие находки второй половины 1-го тысячелетия до н. э. с поселения Калфа // Труды. — Кишинев, 1969 — 2. — С. 58—60.
- Шaub И.Ю. Культ Великой богини у местного населения Северного Причерноморья // *Stratum plus*. — 1999. — № 3. — С. 207—223.
- Шрамко Б.А. Бельское городище скифской эпохи (город Гелон). — К.: Наукова думка, 1987.
- Шрамко Б.А. Глиняные скульптуры лесостепной Скифии // *Российская археология*. — 1999. — № 3. — С. 35—49.
- Шрамко Б.А. Комплекс глиняных скульптур Бельского городища // Більське городище в контексті вивчення пам'яток раннього залізного віку Європи. — Полтава, 1996. — С. 67—87.
- Шургая И.Г. Аграрная магия в Илурате // *Проблемы античной культуры*. — М., 1986. — С. 217—222.
- Щербакова Т.А., Тащи Е.Ф. Терракоты из Нижнего Поднестровья (по материалам раскопок поселения Чобручи) // *Старожитності Степового Причорномор'я і Криму*. — 2009. — XV. — С. 217—220.
- Șirbu V. Figurinele antropomorfe din prima epocă a fierului discoperite în Lumea Tracică // *Istros*. — 1999. — P. 47—88.
- Șirbu V. Figurinele antropomorfe și zoomorfe Traco-geto-Dacice din prima și a doua epocă a fierului // *Istros*. — 1987. — P. 91—157.
- Stillwell A.N. The Potters' Quarter. The terracottas. // *Corinth*. — New Jersey, 1952. — Vol. XV. — Part II.

Надійшла 20.02.2017

Е.С. Савельева¹

¹ *Лаборант отдела научной обработки и хранения фондов, Одесский археологический музей, sav_reun@ukr.net*

ЛЕПНЫЕ АНТРОПОМОРФНЫЕ СТАТУЭТКИ ИЗ АНТИЧНЫХ ПАМЯТНИКОВ НИЖНЕГО ПОДНЕСТРОВЬЯ

Рассмотрены двадцать четыре лепные антропоморфные статуэтки из Тиры, Никония и городища Надлиманское. Комплексы и слои, в которых они были найдены, датируются IV в. до н. э. — IV в. н. э. Эти изделия разделены на две группы. К первой группе относятся терракоты, изготовленные в стиле античного искусства. Статуэтки второй группы аналогичны изделиям, найденным на памятниках гетской культуры. Несколько подобных статуэток известны также на позднескифских поселениях первых веков н. э. Находки этих терракот, наряду с другими материалами, свидетельствуют о проживании варваров в городах Нижнего Поднестровья. Вероятно, эти изделия использовались в ритуалах, связанных с культом плодородия.

К л ю ч е в ы е с л о в а: Нижнее Поднестровье, терракоты, гето-фракийцы, поздние скифы.

Kateryna S. Savelieva¹

¹ *Research assistant of the Scientific Processing and Preserving the Funds Department, the Odesa Archaeological Museum*

HAND-MADE CERAMIC ANTHROPOMORPHOUS FIGURINES FROM ANCIENT GREEK SITES OF DNISTER RIVER LOWER REGION

The paper treats twenty-four hand-made ceramic anthropomorphous figurines from Tyras, Nikonion, and Nadlymanske hill-fort. Assemblages and layers where they were found are dated by the period from the 6th century BC to the 4th century AD. These items are divided into two groups. The first group comprises terracottas made in Ancient Greek art style. The statuettes of the second group are analogous to the artefacts found at Getic culture sites. Several similar statuettes are also known from the late-Scythian settlements of the first centuries AD. Findings of these terracottas together with other materials testify that the Barbarians lived in the cities of the Dnister River lower region. These items were probably used in rites related to the fertility cult.

К e y w o r d s: the Dnister River lower region, terracotta, the Getae-Thracians, the Late Scythians.

References

- Bruiaiko I.V. Lepnaia keramika grecheskogo Nikoniiia. *Drevnosti Prichernomorskikh stepei*. Kyiv, 1993, pp. 58-71.
- Bruiaiko I.V., Dzygovskii A.N., Sekerskaia N.M. Nikonii rimskoi epokhi. Odesa, 2008.
- Buiskyyk S.B. Eskhary Glubokoi Pristani. *Drevneie Prichernomorie. Kratkie soobshcheniia Odesskogo arkhelogicheskogo ovshchestva*. Odesa, 1993, pp. 80-82.
- Chebotarenko H.F. Nekotoryie redkiiie nakhodki vtoroi poloviny 1-go tysyacheletiiia do n. e. s poseleniia Kalfa. *Trudy*. Kyshynev, 1969, iss. 2, pp. 58-60.
- Dzys-Raiko H.A., Okhotnikov S.B., Redina Ye.F. Gorodishche Nadlimanskoie IV-III vv. do n. e. v Nizhnem Podnestrovie. Odesa, 2012.
- Gavryliuk N.A. Lepnaia keramika Tiry. *Tira-Belgorod-Akkerman (materialy issledovaniia)*. Odesa, 2010, pp. 11-46.
- Kashuba M.T., Khakheu V.P., Levitskii O.H. Frako-getskiie drevnosti v yuzhnoi lesostepi srednego Dnestra. *Stratum plus*. 2001-2002, iss. 3, pp. 118-216.
- Kleiman I.B. Terrakoty Roksolanovskogo gorodishcha. *Materialy po arkhologii Severnogo Prichernomoria*. Odesa, 1966, pp. 90-100.

- Kleiman I.B. Tri fragmentirovaniye terrakotovyie statuetki iz gorodishcha Nadlimanskogo. *Kratkie soobshcheniia o polevykh arkhelogicheskikh issledovaniakh Odesskogo gosudarstvennogo arkhelogicheskogo muzeia 1962 g.* Odesa, 1964, pp. 137-139.
- Konova L. Magicheski obrazi. Gliniani kultovi figuri ot raiona na s. Konevo, Elkhovsko. *Izvestiia na Natsionalniia istoricheski muzei.* 2004, iss. XIV, pp. 17-42.
- Kravchenko A.A. Mogilnik cherniakhovskoi kultury v sele Frunzovka. *Istoriia i arkhelohiia yugo-zapadnykh oblastei SSSR nachala nashei ery. Materialy i issledovaniia po arkhelohii SSSR,* 1976, no. 139, pp. 160-163.
- Kruglikova I.T. Terrakoty iz selskikh poselenii evropeiskoi chasti Bosporskogo gosudarstva. *Terrakoty Severnogo Prichernomia.* Ch. II, Moskva, 1970, pp. 100-111 (Svod arkhelogicheskikh istochnikov, iss. H1-11).
- Kuzmenko V.I. Issledovanie rimskikh sloev Nikonii. *Materialy po arkhelohii Severnogo Prichernomia.* Odesa, 1976, iss. 8, pp. 218-224.
- Levi Ye.A. Terrakoty iz Olvii. *Terrakoty Severnogo Prichernomia.* Ch. I, Moskva, 1970, pp. 33-56. (Svod arkhelogicheskikh istochnikov, iss. H1-11).
- Malikov V.M. Zhertvennik iz prigrodnogo zdaniia Neapolia Skifskogo. *Kratkie soobshcheniia Instituta arkhelohii.* 1961, iss. 11, pp. 64-69.
- Maliukevich A.Ye. Mologa - sakralnyi tsentr pozdnykh skifov Budzhaka. *Olbia in memoriam V.V. Krapivina. Arkheolohiia i davnii istoriia Ukrainy.* Kyiv, 2015, iss. 1 (14), pp. 333-358.
- Marchenko K.K., Domanskii Ya.V. Kultovyi zolnik na poselenii Kutsurub I. *Kratkie soobshcheniia Instituta arkhelohii.* 1983, iss. 174, pp. 37-40.
- Nikulitse I.T. Severnyie frakiitsy v VI-I vv. do n. e. Kishinev, 1987.
- Okhotnikov S.B. Poseleniia Nizhnego Podnestrovia (VI-III vv. do n. e.). *Drevniie kultury Severo-Zapadnogo Prichernomia (k 95-letiiu Natsionalnoi akademii nauk Ukrainy).* Odesa, 2013, pp. 554-570.
- Ostapenko P.V. Varvarizovannyye antropomorfnyie terrakoty iz Tiry. *Starozhytnosti stepovoho Prychornomia i Krymu.* 2005, iss. II, pp. 230-235.
- Pogrebova N.N. Pozdneskifskiiie gorodishcha na Nizhnem Dnepre (gorodishcha Znamenskoie i Gavrilovskoie). *Pamiatniki skifosarmatskogo vremeni v Severnom Prichernomie.* 1958, pp. 103-247 (Materialy i issledovaniia po arkhelohii SSSR. no. 64).
- Rusiaieva A.S. Terrakota i figurnyye sosudy. *Kultura naseleniia Olvii i yeio okrugy v arkhaischeskoie vremia.* Kyiv, 1987, pp. 160-175.
- Samoilova T.L. Varvary v Tira dorimskogo vremeni. *Pamiatniki drevnei istorii Severo-Zapadnogo Prichernomia.* Kyiv, 1985, pp. 51-59.
- Samoilova T.L. Tira. Drevniie kultury Severo-Zapadnogo Prichernomia (k 95-letiiu Natsionalnoi akademii nauk Ukrainy). Odesa, 2013, pp. 450-492.
- Samoilova T.L. Tira v VI-I vv. do n. e. Kyiv, 1988.
- Samoilova T.L. Ellinskoe i varvarskoe v dukhovnom mire grekov Nizhnego Podnestrovia v VI-I vv. do n. e. *Pamiatky arkhelohii Pivnichno-Zakhidnogo Prychornomia.* Odesa, 2000, pp. 79-106.
- Saveliev O.K. Kontakty Tiry i varvarov v rimskoe vremia. *Probleme actuale ale arheologiei, etnologiei si studiului artelor.* Chişinău, 2014, p. 43.
- Saveliev O.K., Savelieva Ye.S., Statuetki i figurnyye sosudy rimskogo vremeni iz Tiry. *Stratum plus.* 2012, no. 4, pp. 97-106.
- Sekerskaia N.M. Nikonii. *Drevniie kultury Severo-Zapadnogo Prichernomia (k 95-letiiu Natsionalnoi akademii nauk Ukrainy).* Odesa, 2013, pp. 493-522.
- Shaub I.Yu. Kult Velikoi bogini u mestnogo naseleniia Severnogo Prichernomia. *Stratum plus.* 1999, no. 3, pp. 207-223.
- Shcherbakova T.A., Tashchi Ye.F. Terrakoty iz Nizhnego Podnestrovia (po materialam raskopok poseleniia Chobruchi). *Starozhytnosti Stepovoho Prychornomia i Krymu.* 2009, iss. XV, pp. 217-220.
- Shramko B.A. Belskoie gorodishche skifskoi epokhi (gorod Gelon). Kyiv, 1987.
- Shramko B.A. Glinianyie skulptury lesostepnoi Skifii. *Rossiiskaia arkhelohiia.* 1999, no. 3, pp. 35-49.
- Shramko B.A. Kompleks glinianykh skulptur Belskogo gorodishcha. *Bilske horodyshche v konteksti vyvchennia pamiatok rannioho zaliznogo viku Evropy.* Poltava, 1996, pp. 67-87.
- Shurgaia I.G. Agrarnaia magiia v Ilurate. *Problemy antichnoi kultury.* Moskva, 1986, pp. 217-222.
- Silantieva P.F. Terrakoty Pantikapeia. *Terrakoty Severnogo Prichernomia,* iss. III, Moskva, 1974, pp. 5-37 (Svod arkhelogicheskikh istochnikov, iss. H1-11).
- Sîrbu V. Figurinele antropomorfe din prima epocă a fierului descoperite în Lumea Tracică. *Istros.* 1999, pp. 47-88.
- Sîrbu V. Figurinele antropomorfe și zoomorfe Traco-geto-Dacice din prima și a doua epocă a fierului. *Istros.* 1987, pp. 91-157.
- Son N.A. Tira rimskogo vremeni. Kyiv, 1993.
- Stillwell A.N. The Potters' Quarter. The Terracottas. Corinth. New Jersey, 1952.
- Viazmitina M.I. Poseleniia bilia s. Zolota Balka. *Arkheolohiia.* 1957, iss. I, pp. 115-126.