

Л.С. Ключко \*

## ОСОБЛИВОСТІ КОСТЮМІВ СКІФ'ЯНОК НА ЗЕМЛЯХ ПОСУЛЛЯ

У статті йдеться про декоративні елементи, які визначають своєрідність костюмів скіф'янок регіону лісостепового Лівобережжя за матеріалами досліджень Посульських курганів. Особливості вбрання можна визначити за прикрасами та аксесуарами різних категорій: серезки у формі перекинутого конусу, підвіски у вигляді вісімки, кільця з виступами, шпильки, браслети для ніг. Поєднання оздоб у костюмних комплексах відповідало естетичним ідеалам певної спільноти, мало знакове навантаження і відбивало хронологічні, етнолокальні, соціальні, вікові чинники.

К л ю ч о в і с л о в а: Скіфія лісостепового Лівобережжя, кургани Посулля, скіфські костюми.

Широкому загалу скіфський костюм відомий за пам'ятками торевтики. Вже навіть склалося стереотипне уявлення про вбрання кочовиків, яке поєднало досконалі за практичними вимогами та художніми характеристиками речі. Але Скіфія була населена різноетнічними племенами, про що свідчать і писемні документи, і археологічні дані. Геродот описав склад населення, яке мешкало у степових і великих лісостепових масивах Північного Причорномор'я (Herod., IV, 17—27).

Досліджуючи головні убори, одяг, взуття за археологічними матеріалами, фахівці застосовують комплексне та компоративне вивчення всіх решток, прикрас, писемних та образотворчих пам'яток. І хоча не всі джерела мають однакову повноту, в кожному разі, залучаючи їх, отримуємо відомості, за якими можна відтворити костюмний комплекс або його складові. У цій роботі використано також надбання етнографічної науки: понятійний апарат, деякі теоретичні засади. Так, завдяки багаторічним спостереженням науковці дійшли висновку: *«крій одягу та інші його риси найчастіше фор-*

*муються не в рамках народу, а в межах регіону»*<sup>1</sup> (Лобачева 1989, с. 35). Це стосується, насамперед, буденного одягу, бо його форми виникли відповідно до кліматичних умов та особливостей господарської діяльності. Вбрання, що належить до категорії парадного чи репрезентативного, має особливості, пов'язані з різними факторами буття спільноти (соціальний устрій, етнічні традиції, естетичні ідеали, розвиток художньої творчості). Натомість, С.О. Яценко вважає, що особливості вбрання визначені приналежністю до певного етносу. Так, в монографії «Костюм Древней Евразии» С.О. Яценко дослідив убрання 13 народів, етногенез яких пов'язаний з іраномовними племенами. Як зазначає автор: *«...костюм найбільших іраномовних народів вперше розглядається в його початковій єдності, у наступній еволюції та взаємозв'язку і в локальній специфіці»* (Яценко 2006, с. 17). Це цікавий підхід до вивчення теми, хоча в ньому переважають декларативні ноти. На мій погляд, дослідження таких явищ культури, як костюм, тільки за етнолінгвістичною ознакою (визначення С.О. Яценка) має суттєві недоліки тому, що спонукає автора до певних обмежень. Так, С.О. Яценко не наводить свідчень про «початкову єдність» у вбранні різних «іранців», не намагається відшукати корені локальної своєрідності костюмів, а широкий огляд убрання народів, які заселяли значну територію від давнини до середньовіччя, призводить до поверховості, побіжності у висвітленні деяких питань.

Отже, повернемося до вивчення вбрання населення окремого регіону Скіфії — лісостепового Лівобережжя. Археологи виділяють тут три великі зони розселення племен, вірогідно, зі схожими способами господарювання. Йдеться про терасову рівнину вздовж лівого берега Дніпра, Посульсько-Донецький ареал, землі в районі середньої течії р. Ворскли. Ці області були заселені землеробами, які мали

\* КЛОЧКО Любов Степанівна — кандидат історичних наук, зав. науково-дослідного відділу «Історія ювельрного мистецтва в Україні» Музею історичних коштовностей України (МІКУ) — філіалу Національного музею історії України, [treasures\\_museum@ukr.net](mailto:treasures_museum@ukr.net)

<sup>1</sup> Тут і далі переклад цитат з російської мови здійснений автором статті.

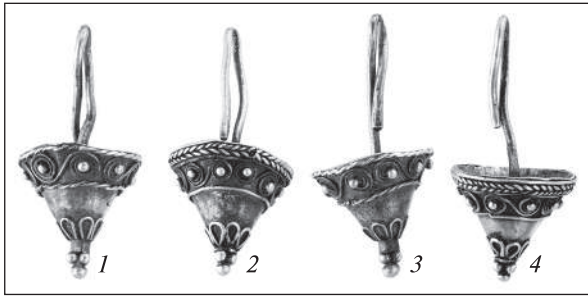


Рис. 1. Сережки у вигляді перекинутого конуса: 1–2 — МІКУ, інв. № ДМ-6355-6356; 3–4 — інв. № ДМ-6354 і 6358

різне походження. Найбільше даних про етнічну приналежність племен, які мешкали на Ворсклі: вони споріднені зі скіфами-орачами (тобто населенням Дніпровського Правобережного Лісостепу) (Ильинская, Тереножкин 1983, с. 229). На території Терасового Лісостепу та Посулля склалася своєрідна ситуація, можливо, пов'язана зі змінами населення (Там само, с. 307–308).

Реконструкцію всіх компонентів убрання, притаманного жінкам Лівобережного Лісостепу, можна здійснити за археологічними матеріалами з деякими гіпотетичними припущеннями.

Характеристики костюмів відбивають накладні (знімні) прикраси різних категорій: для голови — сережки, підвіски; шийно-нагрудні — гривни, намисто; наручні — браслети, персні; для ніг — браслети. Всі категорії оздоб мали естетичне та знакове навантаження: утворюючи стійкі комбінації, прикраси відбивають хронологічні, етнолокальні, соціальні, вікові чинники. На землях Лівобережжя знайдено декоративні елементи жіночого вбрання, що дозволяють визначити його етнолокальні ознаки. Найбільш яскраві комплекси походять з курганів Посулля та терасового Лісостепу (Ильинская 1968, с. 136–188).

Архаїчні костюми (за знахідками з поховань VI ст. до н. е.) містять нашійні прикраси з напівкоштовного каміння, скла, склоподібної маси, браслети наручні та ножні, шпильки (переважно бронзові). Такі набори прикрас зафіксовано в курганах поблизу с. Оксютинці (10, 15, 17), с. Вовківці (2, 5), с. Герасимівка (1, 2), с. Попівка (2, 3, 13, 15); с. Поставмуки (2, 3). Серед декоративних елементів у вбранні жінок, поховання яких дослідили у зазначених курганах, майже немає сережок. Виключення становлять бронзові цвяхоподібні сережки з поховання в кургані 54 поблизу с. Ярмолинці (Ильинская 1968, с. 63). Цвяхоподібні оздоби були етнолокальною ознакою костюмів жінок,

які мешкали на землях лісостепового Правобережжя, але в середовищі племен Посулля сережки-цвяшки не мали поширення (Клочко 2016, с. 105).

Сережки посідали особливе місце у декорі вбрання. Вивчення костюмів Скіфії показало, що оздоби цієї категорії у V–IV ст. до н. е. відзначаються розмаїттям форм та модифікацій (мабуть, були індивідуальні замовлення на виготовлення прикрас). Але деякі моделі вирізняв особливий зміст, і оздоби набували популярності в середовищі тієї або іншої соціальної, чи етнолокальної групи.

Сережки різних типів зафіксовано у костюмах жінок, похованих у Посульських курганах на межі VI–V і в V–IV ст. до н. е. Наприклад, с. Оксютинці, курган 5 — золоті скроневі підвіски-кільця; курган 16 — дві бронзові кільцеподібні сережки (кінці заходять один за другий); курган 3 в уроч. Стайкин Верх — золота сережка у формі перекинутого конуса; с. Будки — дві золоті кільцеподібні сережки (з підвіскою ?); с. Вовківці, курган 4, поховання 4: небіжчиця у східній частині камери була з парою золотих сережок типу «перекинутий конус»; жінка в західній частині могили буда з непарними золотими сережками (біконічна та «кораблик»), між черепами обох скіф'янок — дві сережки типу «перекинутий конус» (Ильинская 1968, с. 52, табл. XLI, 1–16; XLII, 1–5).

Чіткі риси «локального індикатора» мали сережки «у вигляді перекинутого конуса». Основна деталь оздоби — золотий конус, стінки якого вкривають візерунки з напаяних дротинок і кульок зерні, а основа чи «денце» — гладенька. До основи припаяна тоненька дротяна дужка із загнутим і загостреним кінцем. Кожна сережка має завершення — пірамідку з трьох кульок зерні та своєрідну розетку з «пелюстками» у формі петель, виконану з гладенького дроту (рис. 1, 1, 2, 3, 4). Сережки «перекинутий конус» мають деякі спільні риси з цвяхоподібними з конічним щитком. Обидва типи схожі, насамперед, за абрисом основної деталі. Названі моделі з'явилися у V ст. до н. е. — час активного поширення еллінських предметів у середовище місцевого населення. Прикраси належать до рідкісних форм, які відповідали естетичним уподобанням мешканців лісостепових регіонів (Петренко 1978, с. 28). На думку деяких дослідників, прототипом «перекинутого конуса» стали грецькі прикраси (Петренко 1978, с. 144). Це припущення виникає, насамперед, завдяки аналізу декору виробів — візерунків з тоненької дротинки у поєднанні з дрібною зерню. Та-

кий технологічний прийом з'явився в Елладі наприкінці VI ст. до н. е. (Уільямс, Огден 1979, с. 33). Технологія виробництва дроту — питання, відповідь на яке можна отримати, аналізуючи кожен витвір. Фахівці одностайні в тому, що волочильну дошку з отворами різного діаметру для протягування стрижня почали використовувати за часів раннього середньовіччя (Уільямс, Огден 1979, с. 27). В античному світі круглий у перетині дріт з різних металів, мабуть, виготовляли способом кування та полірування стрижня. Складніші технічні прийоми майстри застосовували, щоб отримати дротинку маленького діаметру (менше, ніж 1,0 мм) — вузеньку золоту стрічку скручували по довжині, а потім протягували між двома дерев'яними плоскими поверхнями. Такий висновок зробили Д. Уільямс та Д. Огден, аналізуючи витвори, оздоблені візерунками з тоненьких дротинок. Слід уточнити опис технології: на збільшених знімках добре видно спіральні витки стрічки, тобто її скручування нагадує процес прядіння. Археологічні матеріали свідчать, що саме у цей час у різних центрах почали робити золотні нитки, т. зв. прядене золото (Крупа, Кришталь 2007, с. 145).

Історики ювелірного мистецтва підкреслюють, що для оздоблення витворів майстри шукали різні варіанти застосування дротинок. Можливості ювелірів розширювали «плетінки» — перекручені між собою гладенькі золоті дротинки. Дві «плетінки» з протилежно направленими витками нагадують «ялинковий» візерунок або «косичку». Вироби інколи прикрашали рубчастим дротом — на гладеньких дротинках робили борозенки спеціальним інструментом. Використовували також техніку зерні. Античні майстри досконало оволоділи секретом т. зв. дифузного паяння, коли дрібні шматочки золота перетворювали на кулясті гранули шляхом нагрівання майже до розплавлення. Згідно з візерунком деталі (кулясті гранули) склеювали одна з одною сумішшю мідного сплаву і клею, далі був процес нагрівання, в результаті якого клей перетворювався на вуглець, вивільняв мідь, а вона проникала в золото (Уільямс, Огден 1979, с. 23). Ці технологічні прийоми, мабуть, з V ст. до н. е. у Північному Причорномор'я поширювали еллінські майстри. Вони ж застосовували складні ювелірні техніки, виконуючи замовлення скіфів.

Сережки типу «перекинутий конус» властиві тільки для вбрання мешканок ареалу Посулля. Ювелірні техніки, про які йшлося вище, застосовували для оформлення сережок, що

одержали в нашій літературі назву «калачики», а у зарубіжній науці прийняті такі визначення: «човникоподібні», «кораблики», «місяцеподібні». Назви відбивають уявлення про виток форми, походження якої пов'язане з художнім образом човна-місяця, тобто місяця, оберненого «ріжками догори». Мотив з'явився у декоративному мистецтві Єгипту в III тис. до н. е. і впродовж певного часу став основою для створення прикрас, популярних у I тис. до н. е. (Nadaczek 1903, S. 13, 21). Деякі форми прикрас виникли як результат взаємодії скіфських та грецьких традицій. Найбільшого поширення сережки «човники» набули у V—IV ст. до н. е. у костюмах скіфської племінної верхівки (Бессонова 2007, с. 25).

Сережки типу «кораблик» вирізняються однаковою будовою. Їх корпус, зроблений з об'ємних половинок, розширених у середній частині і звужених на кінцях, і дротяна дужка має відігнутий кінець. Обидві деталі корпуса оздоблені візерунками з тоненьких дротинок та дрібних гранул. Аналіз морфологічних особливостей сережок «човників» дозволяє виділити кілька типів та варіантів за оформленням «ріжок». У костюмних комплексах з курганів Посулля були прикраси з розетками на обох кінцях корпусу (курган 4, поховання 4 поблизу с. Вовківці та випадкові знахідки) (рис. 2, 1, 2). Привертає увагу одна з них, яка має тулуб у вигляді дугоподібно зігнутої трубочки.

Увагу дослідників привернула сережка, що за формою нагадує геометричну фігуру, утворену двома з'єднаними основами конусами, між якими напаяно чотири кульки зерні. Кожний конус виготовлено зі спіралью намотаних дротинок. До верхньої деталі припаяно дужку із круглого у перетині дроту, кінці якої заходять одна за одну. Завершення нижнього конусу сережки — це пірамідка з чотирьох кульок зерні (рис. 2, 3). На землях Скіфії, як підкреслювала В.А. Іллінська, оздоби такої форми надзвичайно рідкісні, а областю поширення біконічних сережок є територія Інгушетії (Луговий могильник), отже, подібні прикраси можуть свідчити про певні зв'язки з Кавказом (Ільїнська 1968, с. 140).

У переліку знахідок сережок на території Посулля можна назвати кільцеподібні моделі. Вони мали значне поширення на всій території Скіфії. Ювеліри створювали такі сережки за двома схемами: 1) кільце, зроблене з круглого чи квадратного у перетині дроту, з плоского перекрученого стрижня; 2) кільце з підвіскою. Останні представлені намистинами зі склопо-



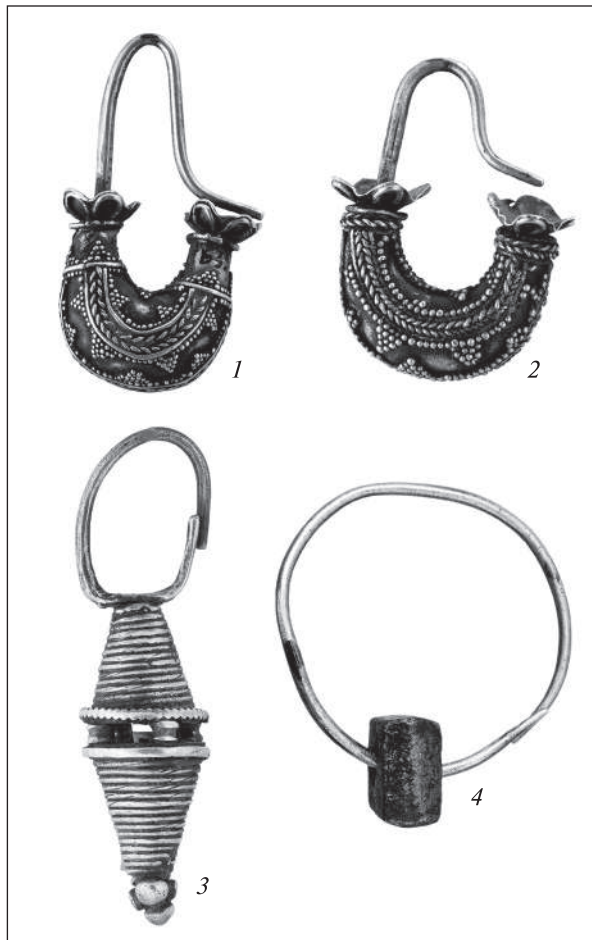


Рис. 2. Сережки кораблики: 1 — МІКУ, інв. № ДМ-6353; 2 — інв. № ДМ-6273; 3 — сережка біконічна (МІКУ, інв. № ДМ-6352); 4 — сережка кільцеподібна (МІКУ, інв. № ДМ-6472)

дібної маси, бурштину, самоцвітів; камінцями та іклами, пронизками, металевими кільцями, пластинками з рельєфними візерунками, які у різний спосіб приєднували до основної деталі — кільця. Підвіски часто акцентували значення сережок як естетичного знака. Ідея прикрас у вигляді кільця дуже давня. Можливо, кільцеподібні сережки за походженням є найбільш ранньою формою прикрас. На європейській території оздобу, схожу за обрисами з тими, які ми бачимо у скіфському вбранні, з'явилися ще в енеоліті. Прототипами саме скіфських прикрас, ймовірно, були великі кільцеподібні сережки білогрудівської культури.

Сережки-кільця жінки з лісостепового Лівобережжя носили у IV ст. до н. е. (с. Стайкин Верх, курган 16; с. Оксютинці, курган 5; с. Будки.) (Ильинская 1968, с. 32, 37, 42). Одна зі знахідок — сережка із круглого у перетині дроту зі звуженими і загостреними кінцями (заходять один за другий), а на кільце одягнено підвіску у вигляді кам'яної намистини

(рис. 2, 4). Подібні сережки походять з курганів 38, поховання 2 поблизу хут. Одрадний Миколаївської обл.; 29, поховання 5 поблизу с. Кут Дніпропетровської обл. (Петренко 1978, с. 37, табл. 24, 11; 25, 15). Привертає увагу, що у вбранні деяких скіф'янок була тільки одна сережка: кільцеподібна у небіжчиці з кургану 5 поблизу с. Оксютинці; золота сережка у формі перекинутого конуса з костюмного комплексу з кургану 3 в уроч. Стайкин Верх. Встановлено, що у 23 % усіх наборів ювелірних виробів, які належали скіф'янкам, зафіксовано по одній сережці. Можливо, це вияв таких факторів, як суспільний та сімейний статус жінки, її вік, традиції роду. За спостереженнями дослідників одну сережку носили юні дівчата або літні жінки. Етнографічні матеріали свідчать, що у деяких народів (наприклад, у Середній Азії) сережки були знаками спроможності жінки до народження: одну оздобу носили ті, що не могли народити через вік (дуже молоді дівчатка або старші жінки) (Чвырь 1970, с. 118). Можливо, у скіфів існувала така само традиція.

Важливий елемент костюмних комплексів скіф'янок — нашійні прикраси різного виду. Характерною ознакою оздоб цієї категорії за часів архаїки були здебільшого дрібні намистини у формі конічних розеток та бісер (Ильинская 1968, с. 70). Такі прикраси зафіксовано у деяких похованнях: с. Оксютинці, курган 10 (500 намистин у вигляді кілець), курган 6 (намисто з прозорої і непрозорої склоподібної маси, тобто рублені, конусоподібні розетки); с. Солодка, курган 2 (16 намистин з бурштину, глини, склоподібної маси, 2 біконічні із золотисто-зеленої склоподібної маси); с. Герасимівка, курган 1 (на кам'яному блюді зафіксовано низку з 80 намистин, великого розміру зі скляної маси, 8 тис. бісеринок); с. Вовківці, курган 2 (амулет з просвердленого камінця, намистина коричнева, 100 кілець бісеру, золотисто-зелені намистини із прозорої склоподібної маси та конічні рубчасті розетки); курган 5 (велика кількість дрібних пастових намистин рублених, 16 біконічних зеленозолотавих зі скляної маси і з вічками) (Ильинская 1968, с. 30, 33, 36, 46, 47, 53).

Намисто із бурштину, сердоліку, оніксу та склоподібної маси носили жінки і в V ст. до н. е. У кургані 6 Стайкин Верх виявлено 4 тис. намистин зі склоподібної маси; у кургані 8 — 400 дрібних намистин у вигляді кілець зі склоподібної маси, а також намисто іншої форми; у кургані «А» с. Басівка знайдено сердолікові, бурштинові зі склоподібної маси намистини;

у кургані 6 — сердолікові, бурштинові, з гірського кришталю (низка лежала в ліпній мисці); у Вовківцях, курган 4, поховання 4 — сердолікові, халцедонові, з гірського кришталю, оніксу, склоподібної маси, 51 екз. (Ильинская 1968, с. 29, 30, 40, 52). Як видно з переліку знахідок, серед них зрідка трапляються бурштинові намистини. Дослідження вбрання жінок у населення лісостепового Правобережжя дозволило виділити бурштин як одну з етнолокальних особливостей цього регіону (Клочко 2009, р. 420). У середовищі племен Дніпровського лісостепового Лівобережжя (зокрема, на Посуллі) бурштинові прикраси не набули поширення. Окремі намистини зафіксовано у кількох комплексах V ст. до н. е. У кургані 3 в уроч. Стайкин Верх жінка похована у вбранні, археологічні залишки якого — це золоті сережки, пластинки-аплікації, бронзові шпильки, ножні браслети, а також намисто з 22 камінців з гірського кришталю, сердоліку, бурштин та склоподібної маси (Ильинская 1968, с. 28). Окремі бурштинові намистинки знайдено у пограбованих курганах 6 та «Б» поблизу с. Басівка (Клочко 2009, р. 420). Намисто, мабуть, сприймали як обереги (талісмани).

У V ст. до н. е. відзнаками жіночого вбрання є нашійні прикраси із золота. З поховання у кургані 3 в уроч. Стайкин Верх походить золоте намисто з 35 біконічних намистин та 33 краплеподібних підвісок (Ильинская 1968, табл. VIII, 3). Але особливо привертає увагу ланцюжок, що входив до комплексу прикрас небіжчиці, похованої в кургані 4 (поховання 4) поблизу с. Вовківці (Ильинская 1968, табл. XLI, 11). Прикраса утворена з деталей трьох моделей: фігурними елементами, тобто лунницями, ріжки яких прикрашені візерунком з тоненьких дротинок (6 екз.); підвісками, виробами складної конфігурації, нижня частина яких була у вигляді пірамідки з 4 порожнистих кульок (нагадує ягоду), верхня — циліндр, що завершується кулькою з наскрізним отвором (12 екз.), а також намистинами у вигляді мініатюрних кульок (рис. 3). Форма підвісок має східне походження. Це засвідчують знахідки на території Передньої Азії (Higgins 1961, tabl. 12). Зображення будь-яких плодів сприймали як символи божеств життєдайних сил природи. Такий же зміст мають і лунниці. Цей мотив також був притаманний племенам, що мешкали на землях Малої Азії (Maxwel-Hislop 1971, р. 115). Найбільш ранні зразки ювелірних виробів із зображенням лунниці знайдено серед оздоб скіф'янок, які мешкали у Правобе-



Рис. 3. Намисто з кургану 4, поховання 4 поблизу с. Вовківці (МКУ, інв. № ДМ-6210)

режному чи Лівобережному Лісостепу (курган поблизу м. Кагарлик, Київська обл.; курган 4 поблизу с. Вовківці, Сумська обл.) (Музей 2004, кат. 44), а пізніше бачимо підвіски-лунниці і у вбранні скіф'янок-степовичок (кургани поблизу с. Богданівка, Казенна Могила в Запорізькій обл.) (Битковский, Полин 1987, с. 82, рис. 9; Бидзиля 1973, с. 37). Золоті нашійні прикраси позначали особливий статус власниць прикрас.

Характерною ознакою вбрання жінок із Посульських племен були шпильки. Ці металеві стрижні належать до аксесуарів, що мають значення етнолокального індикатора, адже шпильки, як відомо, становили ознаку костюмних комплексів населення і Дніпровського Правобережжя впродовж всього скіфського часу (Клочко 2016, с. 110, 111). Найчастіше шпильки використовували як застібки для драпірувального одягу: покривал, плащів. Утилітарне призначення предметів не виключає їх знакових функцій. Так, окрім уже названої, що показувала належність до певної етнолокальної групи населення, існувала ще функція соціальна. Вона відбилася у матеріалах, з яких виготовляли шпильки (бронзи, срібла, золота), та їх оформленні. Принагідно зауважимо, що за доби бронзи предмети у вигляді загостреного стрижня з фігурним навершям, які також називають шпильками, мабуть, сприймали як своєрідні скіпетри, наділяли їх захисними силами. Наприклад, т. зв. гіпердовгі шпильки (Wels-Weyrauch 1994, с. 59). Типологію шпильок розробила В.Г. Петренко (Петренко 1978, с. 7—20). Дослідниця виділила 30 типів предметів, зазначивши, що їх форми мають прототиби в культурах доби бронзи Центральної та Південної Європи. На основі зразків із цих регіонів у VII—VI ст. до н. е. було створено ви-

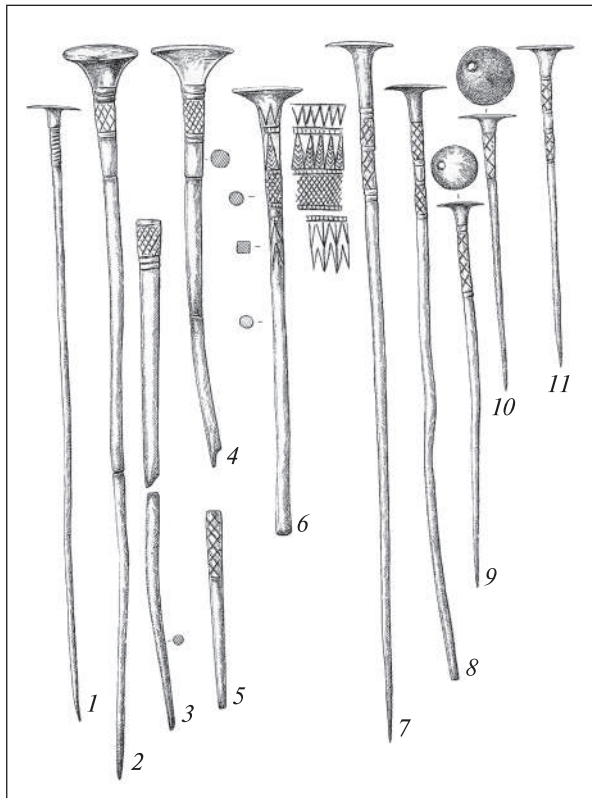


Рис. 4. Бронзові шпильки з курганів Посулля (за В.Г. Петренко): 1 — Мотронинське городище; 2 — с. Оксютинці; 3 — с. Будки; 4 — с. Оксютинці; 5 — с. Сеньківка, курган XII; 6 — с. Будки, курган 1897—1898 р.; 7 — с. Навози Чернігівської обл.; 8 — походження невідоме; 9 — с. Семигори Богуславського р-ну; 10 — м. Канів; 11 — с. Салтанівка

би, які відповідали практичним потребам та естетичним уподобанням різних племен Скіфії. Найбільш поширеними металевими стрижнями на території Придніпров'я були цвяхоподібні (Клочко 2007, с. 30). Мешканки лісостепового Лівобережжя використовували шпильки у вигляді гвіздочка з маленькою шляпкою і поперечними рубчиками на стрижні (с. Герасимівка, курган 1, там три срібних і одна бронзова шпилька; с. Оксютинці, курган 19 з двома фрагментованими бронзовими шпильками; с. Сурмачівка — одна бронзова шпилька (Ильинская 1968, табл. XI, 29; XLV, 7—9; LIV, 33). А в V ст. до н. е. набули поширення великі цвяхоподібні шпильки (довжиною близько 30 см) з масивною голівкою (D 2,0—2,7 см), прикрашені у верхній частині стрижня гравіюваними лініями, які утворювали сітчастий орнамент. Наприклад, у с. Поставмуки, курган 3 виявлено бронзову шпильку біля правого плеча небіжчиці; с. Оксютинці, курган 15 — масивну залізну шпильку; курган 1 (С.А. Мазаракі, 1886 р.) — дві бронзові шпильки; с. Басівка, курган 498 — дві бронзові шпильки під чере-

пом і на грудях, під підборіддям; курган «А» — бронзову шпильку; уроч. Стайкин Верх, курган 3 — дві бронзові шпильки на грудях і одну залізну під черепом; хут. Сербин, курган 1 — бронзову шпильку біля лівої ключиці; с. Ярмолинці, курган 51 — бронзову шпильку біля голови; Вовківці, курган 4 — дві шпильки, що лежали між тазовими кістками небіжчиці; курган 478, 294 — фрагменти залізних шпильок; с. Будки — дві бронзові шпильки вище черепа (Ильинская 1968, с. 143—145) (рис. 4).

Своєрідним елементом у вбранні жінок, що мешкали на Посуллі, були ножні браслети. Такі прикраси не носили ані автохтонні скіф-орачі, ані прибульці-номади. Важко відшукати корені традиції саме на цій території, а також визначити семантику ножних браслетів. Найбільш докладно такі прикраси для ніг вивчала В.А. Іллінська. Вона проаналізувала 30 екз. (від 19 пар). Більшість з них виготовлено з бронзи у техніці лиття, але є нечисленні залізні та срібні (Ильинская 1968, с. 145—147). В.Г. Петренко розподілила прикраси за формою заготовок (стрижень чи пластина), а також — закінчень браслетів (Петренко 1978, с. 49).

Вироби VI ст. до н. е. — невеликі (діаметром 125 мм), зроблені з гладенького стрижня (діаметром 11 мм), кінці якого стикаються (два браслети, місце знайдення невідоме; два екз. зі знахідок В. Хвойки поблизу с. Оксютинці) (Петренко 1978, с. 58, табл. 50, 1, 2). Ще одна група прикрас із гладенького стрижня, але з незікнутими кінцями походить із пам'яток V ст. до н. е. (зафіксовано по два браслети в кургані 3 в уроч. Стайкин Верх; поблизу с. Сурмачівка; курган 494 поблизу с. Вовківці; один екз. в кургані поблизу с. Попівка).

В.А. Іллінська наводила аналогії стрижневим браслетам, зробленим із гладенької заготовки, аналізуючи матеріали кобанської культури (Козенкова 1989, табл. XLI, 8, 9; XLII, 6). На мій погляд, подібність браслетів з цих двох регіонів приблизна. Адже вироби, наприклад, з могильника «Перша меблева фабрика», виготовлено не з круглого стрижня, а напівкруглого. Крім того, кобанські та посульські прикраси розрізняються розмірами і оформленням закінчень. Натомість, В.Г. Петренко зазначила, що з Гальштатського могильника походять оздобі, схожі на браслети жінок з Посулля — гладенькі зі з'єднаними кінцями (Петренко 1978, с. 58).

У V ст. до н. е. з гладенького стрижня зроблено браслети, закінчення яких щільно стикаються один з одним, і оформлені рубчика-



ми та зображеннями стилізованих голів тварин (с. Хітці; курган 2 поблизу с. Кошари — по 2 екз.) (Ильинская 1968, с. 147). У цей же час, мабуть, були виготовлені моделі з круглого стрижня (діаметром 7,0—8,0 мм), зовнішня поверхня якого вкрита групами рубчиків і опуклими ділянками (курган поблизу с. Сурмачівка, с. Оксютинці) (рис. 5, 1, 2). В.А. Іллінська навела аналогії таким оздобам зі знахідок на території кобанської культури. Східний її варіант VII—IV ст. до н. е. — могильник Луговий (браслети, зовнішня сторона яких вкрита групами вертикальних та горизонтальних борозенок), селище Шуани (на поверхні браслетів нанесено групами насічки) (Козенкова 1977, табл. XXIII, 37—40; XXIV, 1, 2). Але на думку деяких дослідників, декор у вигляді рубчиків притаманний витворам з гальштатського кола. Найбільшу увагу привертають вироби, прикрашені рубчиками на зовнішньому боці корпуса та зображеннями стилізованих «звірних» голів на кінцях: курган 4 поблизу с. Вовківці (чотири екз.); курган «А» поблизу с. Басівка (два екз.); курган 1 поблизу с. Оксютинці (1886 р.); два екз. із курганів Оксютинецької групи (розкопки В. Хвойки); цілий та уламок браслета із курганів Оксютинецької групи (Петренко 1979, с. 58, табл. 49).

Аналіз зооморфного оформлення закінчень браслетів дозволяє відповісти на ряд питань, пов'язаних з походженням прикрас цієї категорії. Образи тварин створено в результаті розробки геометричних фігур — трикутника і прямокутника. Наприклад, виріб із Малих Будків: діаметр зовнішній 135 × 128 мм, внутрішній 105 × 108 мм, діаметр стрижня 11,8 мм. Зовнішній бік витвору вкрито групами рубчиків, між якими — опуклини. Кінці стрижня перетворено на тоненький брусочок. На цих частинах вміщено візерунки, зокрема мордочка тварини (майже трикутник зі злегка вигнутими сторонами і сильно загостреним одним кутом). На утвореній поверхні двома колами позначено очі. Образ довершено зображенням двох вух у вигляді видовжених трикутників із заокругленими кутами. Всередині вушка — глибокі «насічки» (трикутні у перетині). Загострена мордочка «вставлена» у проміжок між вушками наступного візерунка, частина якого наче зрізана (рис. 5, 3).

Ще один варіант декору на виробі із с. Оксютинці. Розміри браслета: діаметр зовнішній 131 × 119 мм, внутрішній 105 × 108 мм, діаметр стрижня 13 мм. Стрижневий браслет зі злегка розімкнутими кінцями (між ними проміжок

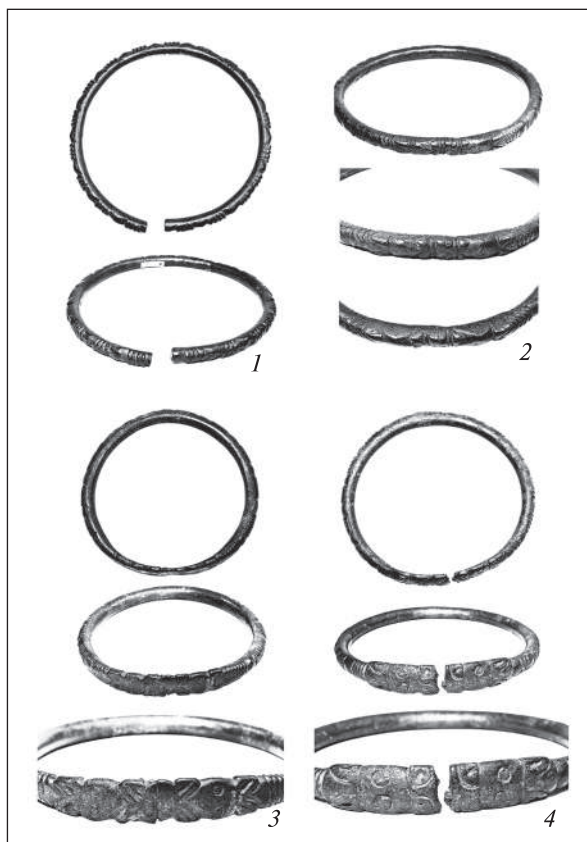


Рис. 5. Ножні браслети з курганів Посуля: 1—2—с. Оксютинці; 3—с. Мали Будки; 4—с. Оксютинці

6,0—4,0 мм). На одному з них — наплив металу, а на іншому — невеличка заглибина. Цей дефект утворився під час виготовлення оздоб. На зовнішньому боці виробу — групи рубчиків, між якими розміщені овальні опуклини. Розширені та сплюснені кінці оформлені стилізованими зображеннями голови тварини. Образотворчі деталі показано на трьох прямокутних ділянках на кінцях браслета. Середня площина розміщена дещо нижче від двох крайніх. На ній два кружальця — імітація очей. На прямокутнику справа двома дугоподібними лініями позначено ніздрі. На прямокутному відрітку зліва — гострокутні вушка, також виконані умовно. Щоб підкреслити зображення вуха, на одному з них нанесено трикутну насічку, яка на другому перетворилась на неглибоку борозенку (ливарний недолік). Між елементами, за допомогою яких створено образ тварини — однакові проміжки. Завдяки такому прийому майстер досяг певного орнаментального ритму (рис. 5, 4).

Обидва типи образів близькі за загальним характером трактування та деталями, зокрема на всіх браслетах однаково показано вуха, очі. В оформленні виробів втілено художні прин-

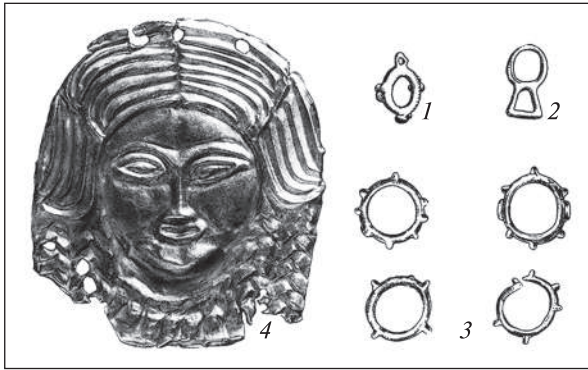


Рис. 6. 1–3 — Вісімоподібні пряжки, кільця з виступами; 4 — пластинка із зображенням жіночого обличчя (курган 1 (1897 р.), с. Вовківці, (МКУ, інв. № ДМ-1717)

ципи, властиві звіриному стилю. Взірцями для створення декору стали мотиви, поширені на той час у Скіфії, зокрема на землях лісостепового Лівобережжя. Це припущення підтверджують зооморфні образи, подані на різних категоріях предметів. Яскравим прикладом є зображення тварин на кістяних псаліях, знайдених у кургані поблизу хут. Шумейко (Ильинская, Тереножкин 1983, с. 323). Деякі зразки передачі образу коня на зазначених предметах цілком відповідають створеному на бронзових браслетах. Характерні елементи — вушка, очі, видові ознаки — майстри застосовували в різних витворах, продовжуючи традиції звіриного стилю (Клочко 2016а, с. 98).

Ножні браслети зрідка носили жінки, які мешкали за межами Посулля. Наприклад, на землях терасового Лісостепу їх було виявлено у с. Сеньківка під Борисполем, курган 11 — два залізних браслети на лівій нозі (Покровська 1965, с. 139), на Правобережжі у с. Бобринця, курган 6 — на руках бронзові браслети із зооморфними закінченнями; на ногах — нижче колін також бронзові браслети; курган 96 — на ногах два тоненьких браслети, бронзовий та срібний; с. Пастирське, курган 477 — бронзовий ножний браслет (Бобринський 1901, с. 129–130).

Прикраси для ніг належали до убрання соціально виділених осіб. Інколи ножні браслети склали ансамбль з наручними: наприклад, в костюмі жінки з поховання 4 кургану 4 поблизу с. Вовківці (Клочко 2016, с. 99).

Ножні браслети — своєрідна категорія прикрас. Як вже зазначено вище, такі оздобы носили жінки з регіонів гальштатських культур (Монгайт 1974, с. 76, 178). Крім того, ножні браслети були притаманні представницям племен «східних скіфів». Про це свідчать, наприклад, знахідки у некрополі Тиля-тепе, де у

складі декоративних фрагментів жіночих костюмів зафіксовано браслети для ніг (Сарианиди 1989, с. 112, 117).

В етнографічних костюмах народів Європи та Азії ножні браслети не були у складі декоративних деталей. Виключення становить Індія, де найдовше зберігалася традиція прикрашати ноги (Гусева 1982, с. 26). Тут здавна всім прикрасам, крім естетичного, надавали значення апотропея. Таку функцію ножних браслетів не заперечують і дослідники костюмів населення Скіфії. Що до специфічної ролі цих прикрас, то можна припустити, що вони були знаками соціального положення жінок, а також, можливо, приналежності до певного роду.

Слід виокремити ще одну особливість убрання скіф'янок, які мешкали на Посуллі та Терасовому Лісостепу: підвіски у вигляді кільця з петелькою та «шишечками» на зовнішній поверхні, а також т. зв. пряжки у формі вісімки. Про те, що названі вироби належали до жіночого та дитячого костюмів, висловила припущення В.А. Іллінська, але без інтерпретації їх використання (Ильинская 1968, с. 148). Такі прикраси з'явилися у V ст. до н. е. Це знахідки з кургану 13 в уроч. Стайкин Верх (діаметр 3,3–3,5 см): два екз. — по 8 виступів, один екз. — 5 виступів, один екз. — 6 виступів; с. Глинище на Ворсклі, Тростянка на Каневщині; с. Басівка, курган А виявлено два кільця (діаметр 2,2 та 2,6 см) з петельками, на одному — 2 групи парних напівсферичних виступів; с. Вовківці, курган 1 — кільце (діаметр 2,4 см) з петелькою та чотирма групами парних напівсферичних виступів; два з'єднаних між собою (при литві) кільця з п'ятьма групами шишечок (Ильинская 1968, табл. X, 28–31; XXIX, 1, 14; XXXII, 11) (рис. 6, 1–3). Знахідки в кургані 14 поблизу с. Сеньківка (Київська обл.): підвіска діаметром 3,2 см, пряжка довжиною 3,8 см, шириною 2,0 см, виявлені під черепом небіжчиці, можливо, свідчать, що вироби могли належати до головного убору чи зачіски. Ймовірно, подібні оздобы підвішували до кіс, причому можна уявити кілька способів їх використання: крізь петельку протягували мотузочку, яку вплітали в косу так, щоб підвіска була знизу; мотузочкою з'єднували кілька кіс на спині, а кільця звисали як доповнення. Можливо, їх вважали оберегами. Деякі дослідники висловлювали припущення, що коса є не тільки певним прийомом у зачісуванні волосся, але й символом колоска, тому така зачіска притаманна землеробам. Хоча етнографічні спостереження говорять, що заплітання кіс, їх оздоблення було



звичним у багатьох народів, зокрема і у кочовиків (Захарова, Ходжаева 1964, с. 126). Зображення кіс бачимо на двох мініатюрних пластинках з кургану 1 (1897 р.) поблизу с. Вовківці. Зазначені аплікації були серед 28 схожих між собою пластинок (розміри 35 × 44 мм). На них подано образ жінки, обличчя якої облямоване, наче ореолом, головним убором, який разом із зачіскою має незвичний віялоподібний абрис. Два «портрети» вирізняють пасма волосся і коси (по дві з кожного боку), які спускаються від скронь вздовж щік і шиї (рис. 6, 4). Аналогічні «портрети» скіф'янок показано на пластинках з кургану поблизу с. Будки, але обличчя жінок облямовані короткими пасмами (тобто, тоненькими рельєфними лініями) (Ильинская 1968, с. 42, табл. 16—21). Зачіска узагальнена, як і образ жінки, прототипом якого були зображення античних божеств.

Відсутність писемних документів та образотворчих пам'яток викликають труднощі при реконструкції компонентів убрання, властивого жінкам Лівобережного Лісостепу. Основним джерелом для відтворення головних уборів, одягу, взуття є аналіз предметів, що належали до костюма (особливої ваги набирають прикраси, зафіксовані *in situ*). Крім того, можливість реконструкції розширює принцип регіональної подібності вбрання. Так, якщо скласти перелік категорій ювелірних виробів, які носили жінки лісостепоного Правобережжя, то помітимо тільки одну відмінність від тих, що були у Лівобережжі: скіф'янки з області розселення «орачів» майже не носили браслетів на ногах. Рідкісні знахідки, зазначені вище, є винятками, які відбивають індивідуальні ситуації.

Одне з перших питань, відповідь на яке має суттєве значення для подальшої роботи — з чого виготовляли вбрання? Археологічні матеріали не дають вичерпної відповіді. У звітах про розкопки окремих поховань зазначено, що в них було зафіксовано шматочки тканини (Оксютинці, курган 2), але без уточнень їх технологічних характеристик (Ильинская 1968, с. 35). *A priori*, за аналогіями — фрагментами текстилю з могил Правобережжя та Степової Скіфії, можемо припустити, що найчастіше нитки пряли з вовни, льону та коноплі (мабуть, саме у такій черговості щодо поширення сировини). З них виробляли тканину найчастіше полотняного переплетення, хоча не можна виключати й саржеве. Мабуть, звичайним продуктом домашнього виробництва слід вважати повсть. Простота виготовлення ставить її на перше місце. Жителі регіону Середнього

Подніпров'я вміли добре обробляти шкіру (як свідчать знахідки фрагментів шкіри від вуздечок) (Ильинская 1968, с. 112). Можна припустити, що її (шкіру) використовували й для виготовлення взуття.

Як відомо, основну роль у визначенні семантики костюма відігравали головні убори. Історики костюма та етнографи узгодили свої погляди щодо класифікації «покрівів голови», розподіливши їх на три основні види: стрічкові, платові та шапки. Останні складають дві групи: тверді (жорсткі) та м'які убори. Їх суттєві характеристики «закодовано» у формах, які є сталою типологічною ознакою (Богатырев 1971, с. 299). Головні убори названих видів характерні для чоловічого і жіночого вбрання, а варіативність їх використання у різних народів (у хронологічному та територіальному діапазонах) створює розмаїту картину.

Для реконструкції головних уборів жінок із племен, які мешкали на землях лісостепоного Лівобережжя, аналізуємо археологічні знахідки, насамперед, металеві прикраси налобних пов'язок, покривал (наміток), шапок різної форми.

Найдавнішими за походженням, можливо, є стрічки або налобні пов'язки різного типу: вінки, діадеми тощо. Простота форми та способів виготовлення сприяли, з одного боку, їх поширенню в костюмах багатьох народів, а з другого — спонукали до застосування різних засобів оздоблення. Зображення пов'язок можна побачити на пам'ятках давнього образотворчого мистецтва. Наприклад, статуя Поліклета «Діадумен», де зображений атлет, який зав'язує стрічку на знак перемоги (Власов 1993, с. 68, рис. 59). Налобні пов'язки, діадеми в Елладі були жрецькими, а згодом царськими уборами. Таку ж роль вони відігравали і у костюмах (принаймні чоловічих) мешканців скіфських земель. У жіночому парадному вбранні стрічки, можливо, також мали сакральне навантаження.

Оздобу пов'язок знайдено в деяких похованнях жінок у курганах на території Посулля. Йдеться про золоті прямокутні пластини (довжиною 30—40 см і шириною 2,0—5,0 см) з дірочками по верхньому краю та по боках (для прикріплення на текстильну чи шкіряну основу). Свого часу такі вироби М.І. Ростовцев назвав «метопідами» (з грецької «посередні лоба») (Клочко 1982, с. 59). У IV ст. до н. е. вони стали оздобою налобних пов'язок в уборах жінок із Степової Скіфії. «Метопіди» на землях, де мешкали племена «скіфів-орачів» та

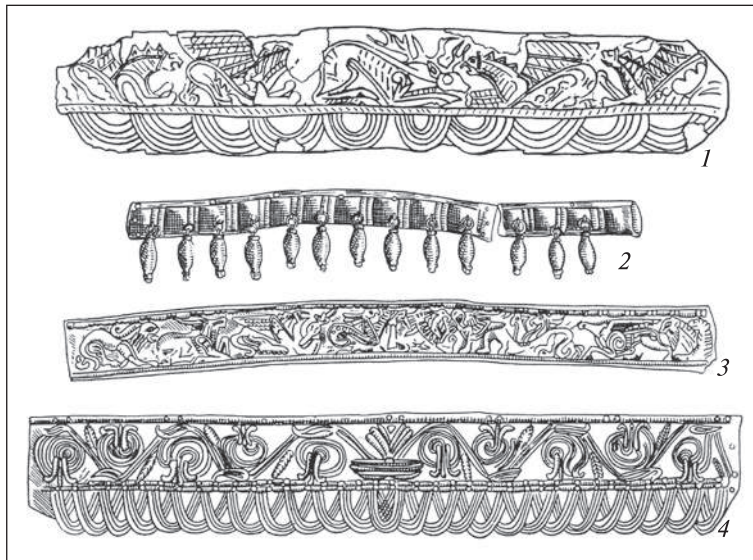


Рис. 7. Пластини — прикраси головного убору: 1 — Метопіда з кургану поблизу с. Будки (МІКУ, інв. № ДМ-6210); 2—3 —золоті прикраси, курган 5, с. Оксютинці; 4 — метопіда, курган 5, с. Оксютинці

«скіфів-землеробів», з'явилися внаслідок поширення «загальноскіфської» моди.

Усі метопіди вирізняє однакова структура оформлення. На поверхню золотих смужок наносили виконані в техніці витискування по матриці рельєфні візерунки. Вони відповідають характеристикам греко-скіфського стилю, який склався у цей час у художній культурі Північного Причорномор'я. Зображення розміщували двома смугами: зверху — змістовний фриз, а знизу — бордюр чи кайма з овів, іоніків, перлин. Ці елементи утворювали різні варіанти орнаментів, традиційних в еллінській архітектурі та декоративному мистецтві. Бачимо їх в оформленні колон, облямуванні сюжетних картин тощо. Такі пояси візерунків, можливо, сприймали як захисний рубіж. На декоративному полі налобних стрічок ці смуги з овів тісно переплетені з основним зображенням. Останні складають кілька груп орнаментів: фіто- та зооморфні композиції, змішані, які вирізняє складне переплетення різних мотивів, поєднання рослинних, зооморфних та міфічних образів (Клочко 1982, с. 59—62). Накладки на пов'язки зафіксовано у вбранні небіжчиць, які належали до різних соціальних груп. Про це свідчить обряд поховання, насамперед, одна з його характеристик — висота насипів, коли метопіди знайдено в курганах від 1,0 м до 19,5 м. Крім того, статус власниць налобних стрічок із золотим декором відбиває супровідний інвентар. Інколи тільки метопіда була єдиним золотим предметом у могилі небіжчиці, проте досліджено поховання і з численними розкішними речами.

Використання налобних пов'язок, оздоблених золотом, намистом чи будь-яким іншим

декором у костюмах жінок, які розрізнялися статусом, суспільною роллю, може вказувати на якусь специфічну функцію стрічкових уборів. Так, згідно з висновками етнографів, налобні пов'язки були дівочими уборами (адже вони не закривали волосся). Вивчення залишків дитячих костюмів показало, що дівчатка носили стрічки, іноді прикрашені намистинами. До них прикріплювали скроневі підвіски. Можна припустити, що налобна пов'язка, оздоблена метопідою, була атрибутом ініціації (Клочко 1982, с. 59).

Дослідження матеріалів для реконструкції жіночого вбрання свідчить, що стрічки (з різним декором) часто поєднували з покривалами та шапками. Ці убори закривали волосся і, ймовірно, належали заміжнім жінкам (Гаген-Торн 1960, с. 52).

З території лівобережної Скіфії походять дві метопіди. Одна золота накладка на стрічку знайдена в кургані поблизу с. Будки (Ильинская 1968, с. 42, табл. XXXIII, 1). У похованні жінки збереглися золоті прикраси: вже згадана метопіда (зліва від черепа), дві сережки (кільце з підвіскою), на лівій руці — золотий перстень (з круглим щитком і роз'ємними дужками), а в ногах — невеличкі пластинки-аплікації різної форми, на яких подано зображення людської голови (4 екз.), грифона (4 екз.), трьох з'єднаних розеток (4 екз.), рослинний мотив, трикутники з напівкульками на поверхні (8 екз.). Прикраса налобної пов'язки — золота смужка із заокругленими кінцями (довжиною 40 см, шириною 5,0 см). На широкому верхньому полі представлено зображення «сцени шматування»: на оленя, оберненого вліво, з двох боків напали грифони. Зображення ви-

конано з великою майстерністю. Тонкими рельєфними лініями художник передав пластику і водночас пружність тіл оленя та грифонів. Цей фриз відділений від смуги з напівов, відтиснутих знизу під описаною композицією, тоненьким пружком з короткими косими насічками (імітація перевитого шнура) (рис. 7, 1). Сюжет «шматування» був популярним у художній творчості Сходу та греко-скіфському мистецтві. О.Є. Кузьміна вбачає в сцені відображення дуалістичної концепції боротьби між добром та злом, життям та смертю. Цей мотив символізує також день весняного рівнодення і відбиває уявленнями про плодючість (Кузьміна 1976, с. 58).

Ще одна стрічка зафіксована в кургані 5, розкопаного у 1905 р. поблизу с. Оксютинці. Крім стрічки, у похованні знайдено аплікації, які, ймовірно, прикрашали шапочку циліндричної форми. Йдеться про вузькі смужки, на яких відтиснуто міфічні образи, та тоненького обідка з підвісками (Ильинская 1968, с. 37, табл. XXII, 16) (рис. 7, 2, 3, 4). Зупинимось на метопіді. Верхній ярус декоративного поля був ширший за нижній. Зверху вміщено чіткий і графічний рослинний орнамент, побудований за принципом симетрії: в центрі — стилізована пальметка, від якої відходять плавно вигнуті пагони з квітами. Нижній край метопіди — хвилястий, тому що вирізаний за контуром своєрідного плетива, утвореного напівовалами, накладеними один на другий (рис. 7, 4).

Дві метопіди, знайдені на землях проживання скіфів-землеробів, спонукають до аналізу поховального обряду та залишків убрання власниць цих прикрас. Стрічка з рослинним орнаментом була серед речей жінки, похованої у одній могилі з чоловіком (курган 5 (1905 р.) поблизу с. Оксютинці). Тобто, пов'язка з золотою накладкою як елемент складного убору відбивала соціальний статус особи — жінка була у шлюбі і належала до аристократичного кола.

Стрічка з композицією «шматування» (курган поблизу с. Будки) належала жінці, похованої із дотриманням традицій, мабуть, властивих для певної групи. Крім оздоб костюма, у могилі знайдено чотири бронзових дзеркала, вуздечка, 26 бронзових дзвіночків (Ильинская 1968, с. 42). Золотом прикрашено тільки налобну пов'язку, тобто, мабуть, саме стрічку вважали домінантою у парадному костюмі небіжчиці, навіть якщо припустити, що були шапка і покривало. Отже, стрічка підкреслює особливу роль жінки, яку вона відігравала за

життя. Можливо, власниця пов'язки виконувала жрецькі обов'язки.

Головні убори у вигляді смужки, що оперізує лоб, не оздоблені ані намистом, ані металевими аплікаціями, ймовірно, носили жінки, з нижніх прошарків суспільства.

Другий вид головних уборів — покривала (намітки). Ці відрізи тканини накидали безпосередньо на волосся чи шапку. Скіф'янки-степовички, як свідчать знахідки, мали покривала, оздоблені пластинками (найчастіше прямокутними) по краях, що мали зображення грифона, «сцени братання», «сцени адорації», «богині біля жертovníка» тощо. Фіксація декору у похованнях дозволила встановити розміри полотнища до п'ястків рук — 2,0—2,5 м (Клочко 1998, с. 145). Як зазначено вище, шпильки є свідченням того, що елементами костюма жінок Лівобережного Лісостепу були шматки тканини — наголовні покривала та наплічні накідки. Розміщення оздоб головних уборів та стрижнів-шпильок дають підстави припустити, що покривала виготовляли з вузького полотнища, використовуючи прямокутний відріз тканини, або, щоб створювати красиві складки, брали ширшу тканину і вирізали шматок у формі видовженого овалу. Такі варіанти реконструкції «підказали» знахідки в кургані 3 в уроч. Стайкин Верх (Оксютинці), де масивна залізна шпилька (довжиною 18 см) лежала під черепом, навколо якого розміщувалось 37 золотих пластинок (розміри 0,6 × 10 мм) із зображенням хижака з породи котятчих, що лежить підібгавши ноги під животом (Ильинская 1968, табл. VIII). Якщо аплікації нашити на край покривала з проміжками, то вони утворять пружок довжиною приблизно 50 см (відстань від одного плеча до іншого). Скромні оздоби облямовували обличчя жінки. Неприкрашену частину полотнища сховано за спиною. Шпилькою сколювали краї відрізу тканини, а також прикріплювали її до зачіски (рис. 8, 1, 2).

Можна припустити, що скіф'янки на Посуллі носили також покривала іншого вигляду — широкі, довгі, що огортали всю постать. Про це свідчать, наприклад, знахідки в кургані 498 поблизу с. Басівка, де дві бронзові шпильки зафіксовані під черепом та підборіддям (Ильинская 1968, с. 143—145).

Аналіз матеріалів з історії костюмів давнього населення України дозволяє припустити, що у I тис. до н. е. жіноче парадне убрання найчастіше акцентували шапки. В основу їх класифікації покладено форму, бо вона є не тільки зовнішньою ознакою, а й відбиває найбільш



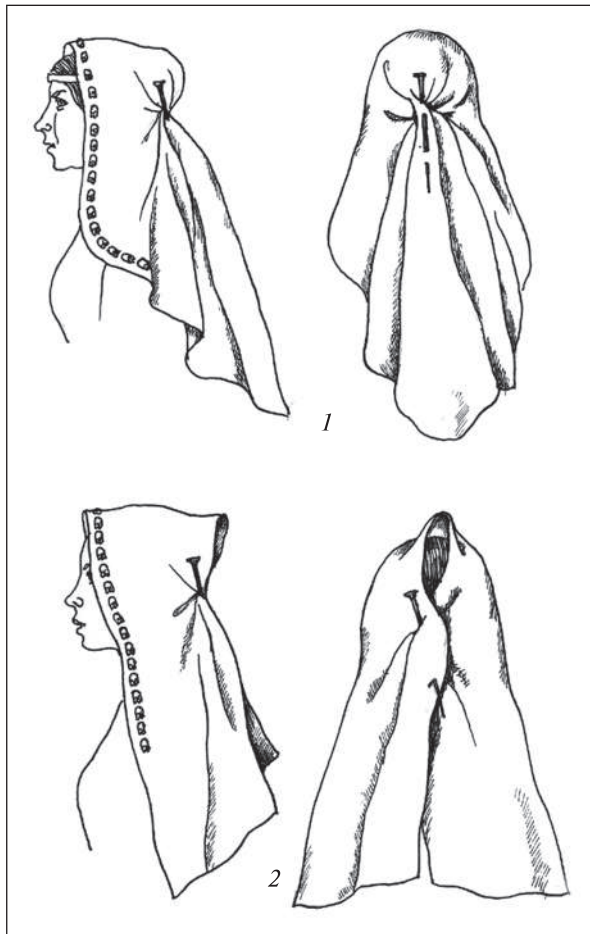


Рис. 8. 1—2— Реконструкція головного убору за матеріалами з кургану 3 в уроч. Стайкин Верх, с. Оксютинці

суттєві риси уборів цього виду, пов'язані з семантикою. Парадні шапки систематизовано за умовними ознаками. Це «жорсткі» або «тверді» убори циліндричного, конусоподібного та напівсферичного абрису, для виготовлення яких застосовували спеціальний крій, каркаси з гнучких гілочок верби, а також повсть, шкіру. Джерелом інформації про шапки з цієї групи є пам'ятки торевоїтики із курганів Скіфії, а також археологічні залишки — комплекти прикрас, які відбивають форму декорованої поверхні. Визначення «циліндричні» має недоліки, тому що, насправді, силует уборів не завжди відповідає строгим рамкам названої геометричної фігури, тобто циліндрів. Але термін дозволяє знайти закономірності у їх створенні, зрозуміти принципи модифікації. Різноманітні варіанти шапочок цієї групи: т. зв. полоси, калафи (калатоси) та модії — виникли як результат розробки «базової» (циліндричної) форми. Такий поділ уборів застосовують у сучасній практиці конструювання.

Особливість полосів полягає, насамперед, у незначній розбіжності між нижнім та верх-

нім діаметрами. Калафи та модії подібні до зрізаного конуса, оберненого широкою основою доверху. Найбільш виразні зображення полоса бачимо на золотих мініатюрах. Йдеться, наприклад, про високу циліндричну шапку з пласкою верхівкою, яка увінчує голову жінки — центрального персонажа багатофігурної композиції на пластині з кургану поблизу с. Сахнівка (Черкаська обл.). Пластина за формою та розмірами пасує до убору такого типу, підкреслює його абрис. Мабуть, її використовували як аплікацію, прикріпивши на фронтальній частині полоса. Циліндрична шапка з пласкою верхівкою є елементом убрання богині, представлені у позі оранти на сережках із курганів Товста Могила, (Дніпропетровської обл.) та поблизу с. Любимівка (Херсонської обл.) (Клочко 2008, с. 223).

Як зазначено вище, у похованні з кургану 1905 р. поблизу с. Оксютинці, крім метопіди, зафіксовано золоті прямокутні пластини (довга та три короткі) та обідок з підвісками. Хоча комплект оздоб неповний, але можна припустити, що декоративні елементи припасовували до убору циліндричної форми — полоса (рис. 7, 2, 3). Отже, в IV ст. до н. е. верхівка суспільства позначала свій статус шапками-полосами, властивими і для костюмів еліти степовиків.

До розряду циліндричних уборів, мабуть, слід віднести шапочки, своєрідний абрис яких обумовлений дугоподібним оформленням верхнього краю. Деякі характеристики убору (невисокий, піднімається над лобом і звукується на потилиці) можна виявити, аналізуючи костюм богині, образ якої змальовано у сюжеті «адорації» (жінка сидить із дзеркалом у руці, а перед нею стоїть юнак). Сцену вміщено на прямокутних пластинках, прикрасах різних деталей чоловічого та жіночого убрання, знайдених у похованнях на землях Степової Скіфії (Чортотлик, Куль-Оба, Верхній Рогачик, Мелітопольський, Мордвинівський курган, Огуз, курган 4 в уроч. Носаки) (Клочко 2008, с. 223).

Головні убори з високою фронтальною частиною зацікавили вже перших дослідників скіфського костюма (XIX — початку XX ст.). Вони зіставили ці убори з кокошниками, характерними у народному російському вбранні (Степанов 1915, с. 6). Цим словом (від «кок» — гребінь) позначали різні за формою, висотою та декором корони, особливість яких полягала у фігурних контурах налобної ділянки. Кокошник — знімна деталь, яку накладали на шапочку — «кіку» (Клочко, Васіна 2002, с. 152).

У сучасних розвідках до уборів з високою фронтальною частиною добирають назви «скіфський» або «грецький» калаф» (Ростовцев, Степанов 1918, с. 190; Боровка 1921, с. 200; Мирошина 1980, с. 143). Але чи відповідають ці визначення параметрам калафа? У словнику «Lexikon der Antike» читаємо: калаф (kalathos) — келихоподібний кошик для плодів, квітів, вовни, сиру; корона Гекати, Артеміди, Сарапіса, символ плодючості; схожа за формою горловина посудини для вина (Lexikon... 1972, S. 266). Убори, схожі на кошик з вузьким денцем, бачимо в костюмах еллінських божеств, образи яких створено торевтами Північного Причорномор'я (Артамонов 1966, табл. 178, 230, 267, 273, 299, 308). Шапочки, подібні за абрисом, тобто такі, що нагадують зрізаний конус, перекинтий догори широкою основою, реконструйовано за прикрасами, знайденими у похованнях скіф'янок. Для означення уборів такої форми є підстави застосувати назву «скіфський калаф». Вони, як правило, невисокі, іноді мали увігнуті стінки та оздоблені опуклі «маківки» (Клочко, Гребенников 1982, с. 36; Клочко, Мурзін, Ролле 1991, с. 48—52). Але «скіфські калафи» відрізняються від «класичних» еллінських. Йдеться про зіставлення нижнього та верхнього діаметрів уборів. Розмір основи «скіфського калафа» дорівнює окружності голови, а еллінського набагато менший, адже гречанки носили калафи на маківці голови, тому їхні об'ємні кучері не закриті, а навпаки — гармонійно поєднані з різними уборами (наприклад, стефанами, стленгідами). Натомість, як свідчать згадувані «портрети» богинь, скіф'янки досить низько насували шапку на лоб, ховаючи під нею та покривалом волосся. Ще одна розбіжність між калафами: скіфський убір — це шапочка, а грецький — корона, тобто не має «денця». Образотворчі матеріали, а також металеві прикраси (прямокутні та дугоподібні пластини, «обідки з підвісками» із могил скіф'янок) стали об'єктами вивчення багатьма науковцями. Особливості деталей оздоблення свідчать про існування різних варіантів однотипних уборів, які зосереджували знакові функції парадного вбрання представниць вищих соціальних верств. Дослідники відтворили за декоративними елементами реконструкції циліндричних шапок, які називають «полос», «скіфський калаф», «тіара» (Мирошина 1981, с. 51).

Інформацію про деталі костюма містять жіночі образи, створені на пам'ятках торевтики. Повернемося знову до пластинок з курга-



Рис. 9. 1 — Пластинки з кургану 1 (1897 р.), с. Вовківці (МКУ, ДМ-1706, 1717); 2 — Реконструкція головного убору за матеріалами з кургану 1 (1897 р.), с. Вовківці

ну 1 (1897 р.) поблизу с. Вовківці Сумської обл. (Ильинская 1968, табл. XXXVII, 1—10). Як зазначено вище, зафіксовано 28 екз., розміри 35 × 44 мм. Аналіз мініатюрних «портретів», форми виробів та ситуації їх знайдення — все це дає підстави для реконструкції головного убору, оздобленого цими золотими аплікаціями. На них показано круглоливу жінку з повним підборіддям. Виразності її обличчю надають великі мигдалеподібні очі, зіниці яких підкреслюють їх форму. Широкі дугоподібні брови з'єднані на перенісці, ніс короткий, широкий, рот з вибагливо піднятими кутиками губ. Висока пишна зачіска чи головний убір, як ореол, облямовує обличчя. Волосся трактовано рельєфними лініями у вигляді тугих пасом, з-під яких вибиваються ніжні кучеріки, а на двох пластинках показано коси. На ший жінки — разок з намистин і підвісок (рис. 9, 1). Пластинки у формі видовженого овалу мають зображення жінки з кучериками, прямокутник заокруглений зверху — жінки з косами. В.А. Іллінська припускала, що для створення цих жіночих образів, давній майстер мав зразок:



Рис. 10. Реконструкція костюма за декоративними елементами з кургану 3, хут. Стайкин Верх

«...пластинки та медальйони із зображенням богині Деметри з пишною зачіскою та намистом, або, можливо, голови Афіни у крилатому шоломі, з-під якого спускаються локони» (Ильинская 1968, с. 143). За іншою версією прототипом, за яким було змальовано «портрет», було зображення деяких еллінських міфічних персонажів у т. зв. «пишних стефанах». Найбільш яскраві приклади — фігурні посудини із Фанагорії. Йдеться про лекіфи, оформлені скульптурними зображеннями Афродіти, Сирени, Сфінкса. Б. Фармаковський, розглянувши ці художні витвори, відзначив, що вони є «характерним явищем перехідної епохи V—IV ст. до Р. Х.» (Фармаковский 1921, с. 39). Акценти у створених образах зроблено на головні убори та волосся, щоб підкреслити ідею безсмертя та вічного світла (Фармаковский 1921, с. 41). Жіночі «портрети» на пластинках із Вовківцевого кургану нагадують зображення на фанагорійських вазах. Головний убір, представлений на «вовківцевих» пластинках, можна зіставити з пишними стефанами, які, ймовірно, в цей час наслідують жительки Північного Причорномор'я. Розглянемо аплікації, щоб обґрунтувати реконструкції головного убору, який вони прикрашали. Абрис верхнього краю пластинок наштотує на думку про плавну лі-

нію оформлення завершення убору, що є властивістю стефани. Якщо припустити, що убір такого типу оздобили пластинками, то логічно буде розмістити аплікації двома рядами, підкреслюючи контури верхнього краю (адже відомо, що саме фронтальна частина була виділена декором). Перший ряд — 14 екз. утворюють дугоподібний вигин на чолі. Ці контури повторює і друга (14 екз.) смуга із декоративних елементів (рис. 9, 2).

Одна з інтерпретацій образу жінки на пластинках з кургану поблизу с. Вовківці — це втілення богині плодючості (в широкому сенсі), адже цей культ є найбільш поширеним у давньому світі. Тим більше, що головний убір на «портреті» нагадує стефану, притаманну богам життєдайних сил природи — Деметрі, Афродіті. За іншою версією, прикраси на уборі є емблемами богині, наділеної особливою функцією оберігати воїнів. Ймовірно, такою уявляли Аргімпасу — богиню любові, покровительку скіфських царів (і напевне, всіх, хто належав до «касти» воїнів) (Бессонова 1983, с. 39). Прикраси знайдено у похованні чоловіка, але все вказує на те, що аплікації були оздобами жіночого головного убору: сюжет, золоті сережки, Дослідники вже відмічали таке явище у поховальному обряді представників вищих прошарків скіфського суспільства. Наприклад, у могилі скіфа в Бердянському кургані були залишки двох жіночих головних уборів (Клочко 1993, с. 21—23). Отже, це був сакральний убір — подарунок дружини чоловікові, мабуть, з метою «благословіння», захисту у потойбічному світі.

Під впливом власне скіфських (притаманних кочовикам) художніх традицій золоті пластинки-накладки стали основним видом оздоблення головних уборів, одягу тощо. Коштовні прикраси із зооморфними мотивами були «знаками престижу», які виділяли костюми представників аристократичних кіл, але декоративні елементи показують зміну «смаків» усього населення. Форми головних уборів, на яких прикріплювали аплікації, були властиві місцевому населенню, хоча пізніше з'явилися різні їх модифікації, пов'язані з еллінськими впливами.

За археологічними рештками, коли маємо незначну кількість зображень, майже неможливо уявити інші складові костюма (одяг, взуття). Тому варто знову звернутися до аналогій. В ареалі культури скіфів-орачів жінки носили рукавний плечовий одяг (сорочку) та поясний (спідницю і, можливо, штани) (Клочко 2008,



с. 218). Етнографічними спостереженнями доведено, що у землеробів велике значення мали пояси (Мурашева 1993, с. 22–25). Ймовірно, подібні деталі костюма були властиві і жителям лівобережного Придніпров'я. А шпильки, знайдені на грудях небіжчиць, мабуть, свідчать, що скіф'янки з Посулля, як і мешканки лісостепового Правобережжя, носили плечовий незшитий одяг, зокрема плащ (накидку) — великий відріз тканини, який огортав постать жінки, створюючи неантропоморфний силует. Для графічної реконструкції знову звернемось до знахідок у кургані 3 поблизу уроч. Стайкин Верх, де на грудях небіжчиці зафіксовано дві масивні бронзові шпильки, які є маркером поширення драпірувального одягу — плащів (рис. 10).

Виготовлення взуття пройшло кілька стадій від найпростіших безпідшовних (типу поршнів) до складних конструкцій (Клочко 1992, с. 31). У цей час переважали саме поршні, які носили з устілками та обмотками. Про необхідність останніх, ймовірно, свідчать ножні браслети.

Поява кочовиків на землях Східної Європи спричинилася до утворення двох областей, мешканці яких носили різний одяг. Лісостепова зона з населенням осілих землеробів, де пріоритетними були поєднання зшитого рукавного (глухого і розпашного) одягу та незшитих (драпірувальних) форм; у жіночому і чоловічому вбранні обов'язковим є пояс. Степові регіони, де кочовики не носили драпірувального одягу, а пояс — неодмінна деталь тільки костюмів чоловіків.

Отже, особливості вбрання жінок лісостепового Лівобережжя відбивають комплекти знімних прикрас. Набори з поховань VII—VI ст. до н. е. містять намисто (напівкоштовне каміння, скло, склоподібна маса), браслети наручні та ножні, шпильки (переважно бронзові). У комплектах ювелірних виробів немає сережок. У V ст. до н. е. відмічаємо два варіанти костюмних комплексів: 1) сережки, намисто, браслети-перев'язки; 2) сережки, намисто скляне та золоте, шпильки, браслети для ніг. У цей же час у наборах з'явилися золоті пластинки-аплікації. Вони відбивають високий соціальний статус власниць. У IV ст. до н. е. комбінації утворюють: 1) сережки, намисто, браслети; 2) сережки, намисто, шпильки. Відмічено і повні набори, тобто такі що включають всі види оздоб. Комплекти набули вигляду, що зближує їх з ансамблями оздоб представниць аристократії кочовиків. Зокрема, в

комплектах ювелірних виробів зрідка є персні, жінки перестали носити браслети на ногах, натомість модними стають античні прикраси.

*Артамонов М.И.* Сокровища скифских курганов в собраниях Государственного Эрмитажа. — Л.; Прага: Аврора, 1964.

*Бессонова С.С.* Религиозные представления скифов. — К.: Наукова думка, 1983.

*Бессонова С.С.* Калачиковидные серьги и греко-варварские контакты VII—IV вв. до н. э. // Боспорские исследования. — Симферополь; Керчь, 2007. — Вып. XVI. — С. 3—30.

*Бидзилья В.И.* Отчет Запорожской экспедиции за 1973 г. // Научный архив Института археологии АН УРСР. — 1973/7.

*Бобринский А.А.* Курганы и случайные археологические находки близ местечка Смелы. — СПб, 1901. — Т. III.

*Богатырев П.Г.* Вопросы теории народного искусства. — М.: Наука, 1971.

*Боровка Г.Н.* Женские головные уборы Чертомлыцкого кургана // Известия Государственной академии истории материальной культуры. — 1921. — Т. 11. — С. 99—203.

*Власов В.Г.* Иллюстрированный художественный словарь. — СПб: Наука, 1993.

*Гаген-Торн Н.И.* Женская одежда народов Поволжья. — Саратов, 1960.

*Гусева Н.Р.* Художественные ремесла Индии. — М.: Наука, 1982.

*Захарова И.В., Ходжаева Р.Д.* Казахская национальная одежда. — Алма-Ата: Наука, 1964.

*Ильинская В.А.* Скифы Днепровского Лесостепного Левобережья. (Курганы Посулья). — К.: Наукова думка, 1968.

*Ильинская В.А., Тереножкин А.И.* Скифия VII—IV вв. до н. э. — К.: Наукова думка, 1983.

*Клочко Л.С.* Скифские налобные украшения // Новые памятники древней и средневековой художественной культуры. — К.: Наукова думка, 1982. — С. 31—43.

*Клочко Л.С.* Скифская обувь // Российская археология. — 1992. — № 3. — С. 26—33.

*Клочко Л.С.* Плечевой одяг скіф'янок // Археологія. — 1992. — № 3. — С. 95—107.

*Клочко Л.С.* Про один скіфський звичай // Музейні читання. Тез. доп. наук. конф. Музею історичних коштовностей України. — К., 1993. — С. 21—23.

*Клочко Л.* Реконструкция костюма женщины из боковой могилы Большого Рыжановского кургана // Materiały i Sprawozdania Rzeszowskiego Ośrodka Archeologicznego. — Rzeszów, 1998 — Т. XIX — S. 139—151.

*Клочко Л.С.* Шпильки у вбранні населення Скіфії // Музейні читання: мат-ли наук. конф. «Ювелірне мистецтво — погляд крізь віки». Київ, Музей історичних коштовностей України, 11—13 грудня 2006 р. — К., 2007. — С. 28—41.

*Клочко Л.С.* Костюми племен Скіфії в контексті зв'язків із населенням Європи // Na pograniczu światow. Studia z pradziejów międzymorza bałtycko-pontyjskiego ofiarowane profesorowi Aleksanrowi Kosko w 60, rocznice urodzin. — Poznań, 2008. — S. 217—239.

*Клочко Л.С.* Скіфське вбрання // Історія українського мистецтва. Мистецтво первісної доби та стародавнього світу. — К., 2008а. — Т. I. — С. 208—229.

*Клочко Л.С.* Декоративні елементи жіночого вбрання на землях Правобережної Скіфії // Археологія і давня історія України. — К., 2016. — Вип. 2 (19). — С. 103—113.

- Клочко Л.С. Ножні браслети в костюмах населення Скіфії (із регіону Лісостепоного Лівобережжя) // Праці Центру пам'ятокознавства: зб. наук. праць. — К., 2016а. — Вип. 29. — С. 94—101.
- Клочко Л.С., Васіна З.О. Жіночий костюм населення Лісостепоного Правобережжя у скіфський час (Києво-Черкаський регіон) // Сучасні проблеми археології: зб. наук. праць. — К., 2002. — С. 92—94.
- Клочко Л.С., Васіна З.О. Реконструкція жіночого вбрання за знахідками з «Великого кургану» М.І. Веселовського // Музейні читання: мат-ли наук. конф. Музею історичних коштовностей України. — К., 2002. — С. 150—168.
- Клочко Л.С., Гребенников Ю.С. Скифский калаф IV в. до н. э. // Материалы по хронологии археологических памятников Украины. — К.: Наукова думка, 1982. — С. 35—45.
- Клочко Л.С., Мурзін В.Ю., Ролле Р. Головний убір з кургану Тетянина Могила // Археологія. — 1991. — № 3. — С. 48—52.
- Козенкова В.И. Кобанская культура. Восточный вариант. — М.: Наука, 1977.
- Козенкова В.И. Кобанская культура. Западный вариант. — М.: Наука, 1989.
- Кузьмина Е.Е. Скифское искусство как отражение мировоззрения одной из групп индоиранцев // Скифо-сибирский звериный стиль в искусстве народов Евразии. — М.: Наука, 1976. — С. 52—66.
- Крупа Т.Н., Кришталь А.П. Исследование золотных нитей первых веков нашей эры // Музейні читання: мат-ли. наук. конф. «Ювелірне мистецтво — погляд крізь віки». Київ, Музей історичних коштовностей України, 11—13 грудня 2006 р. — К., 2007. — С. 140—146.
- Лобачева Н.П. О некоторых чертах региональной общности в традиционном костюме народов Средней Азии и Казахстана // Традиционная одежда народов Средней Азии и Казахстана. — М.: Наука, 1989. — С. 5—38.
- Мирошина Т.В. Скифские калафы // Советская археология. — 1980 — № 1 — С. 139—149.
- Мирошина Т.В. Некоторые типы скифских женских головных уборов IV—III вв. до н. э. // Советская археология. — 1981 — № 4 — С. 46—69.
- Мурашова В.В. Семиотический статус пояса в Средневековой Руси // Средневековые древности Восточной Европы. — М.: Наука, 1993. — С. 22—28.
- Монгайт А.Л. Археология Западной Европы. Бронзовый и железный века. — М.: Наука, 1974.
- Петренко В.Г. Украшения Скифии VII—III вв. до н. э. — М.: Наука, 1978.
- Покровська Є.Ф. Кургани біля с. Сеньківка // Археологія. — 1965. — XVIII. — С. 139—149.
- Ростовцев М.И., Степанов П.К. Эллино-скифский головной убор // Известия археологической комиссии. — 1917. — № 63. — С. 169—192.
- Сарианиди В.И. Храм и некрополь Тилятепе. — М.: Наука, 1989.
- Степанов П.К. История русской одежды. — Петроград, 1915.
- Уильямс Д., Огден Д. Греческое золото. Ювелирное искусство классической эпохи V—IV в. до н. э. Кат. выставки. — Лондон, 1979.
- Фармаковский Б.В. Три полихромные вазы в форме статуэток, найденные в Фанагории // Записки Рос. Академии истории материальной культуры. — Петербург, 1921. — С. 1—45.
- Чвырь Л.А. Отражение возрастных градаций в таджикских ювелирных украшениях // Советская этнография. — 1970. — № 4. — С. 115—121.
- Яценко С.А. Костюм Древней Евразии (ираноязычные народы). — М., 2006.
- Hadaczek K. Der Ohrschmuck der Griechen und Etrusken. — Wien, 1903.
- Higgins R.A. Greek and Roman Jewellery. — London, 1961.
- Klochko L. Amber in Garments of Populations of Scythia (Ways and Forms of Reception) // Routes between the Seas: Baltik-Boh-Bug-Pont from the 3<sup>rd</sup> to the middle of the 1<sup>st</sup> millennium BC. — Poznań, 2009. (Baltik Pontic Studies, iss. 14 — P. 417—437).
- Lexikon der Antike. — Leipzig, 1972. — S. 266.
- Maxwell-Hyslop K.R. Western Asiatic Jewellery c. 3000 — 612 BC. — London, 1971.
- Wels-Weyrauch U. Im Grab erhalten, im Leben getragen — Tracht und Schmuck der Frau // Bronzezeit in Deutschland. — 1994. — S. 60—64.

Надійшла 08.02.2017

Л.С. Клочко<sup>1</sup>

<sup>1</sup> Кандидат исторических наук, зав. научно-исследовательским отделом «История ювелирного искусства в Украине» Музея исторических драгоценностей Украины, филиала Национального музея истории Украины, [treasures\\_museum@ukr.net](mailto:treasures_museum@ukr.net)

## ОСОБЕННОСТИ КОСТЮМОВ СКИФЯНОК НА ЗЕМЛЯХ ПОСУЛЬЯ

Скифия была населена, как свидетельствуют и письменные документы, и археологические исследования, разнотничными племенами. Этнографические особенности населения разных регионов отражают костюмы, в частности, женские. Большую роль играли украшения разных категорий. На них возлагали эстетическую и знаковую нагрузку, так как устойчивые комбинации декоративных элементов демонстрируют хронологические, этнолокальные, социальные, возрастные особенности костюмов. В нарядах периода архаики (по находкам из погребений VI в. до н. э.) были нашейные украшения из полудрагоценных камней, стекловидной массы, а также наручные и ножные браслеты и булавки (чаще всего бронзовые). В V в. до н. э. отмечаем 2 варианта костюмных комплексов: 1) серьги, ожерелья, браслеты-перевязки; 2) серьги, бусы из стекловидной массы и золотые, булавки, браслеты для ног. Последние, то есть, ножные браслеты, а также серьги в виде «перевернутого конуса», массивные шпильки с сетчатым орнаментом, подвески в виде кольца с подвесками и «шишечками» на внешней поверхности, а также пряжки в форме восьмерки — характерные именно для Посулья.

В IV ст. до н. э. комбинации украшений включают: 1) серьги, ожерелья, наручные браслеты; 2) серьги, ожерелья, шпильки. Комплекты напоминают ансамбли украшений скифянок — аристократок из кочевников. В частности, женщины перестали носить браслеты на ногах, в комплектах ювелирных изделий изредка есть перстни, модными стали эллинские украшения.

Из-за того, что в распоряжении исследователей нет письменных материалов, а изобразительных памятников небольшое количество, реконструкцию всех компонентов костюмов женщин Левобережной Лесостепи можно сделать с некоторыми гипотетическими допущениями. Основной источник для воссоздания нарядов — золотые аппликации и другие аксессуары костюмов. Комплексный и компаративный методы исследования декоративных элементов и фрагментов головных уборов, одежды, обуви позволили представить версии их реконструкций.

*Liubov S. Klochko*<sup>1</sup>

<sup>1</sup> *PhD, head of the Scientific and Research Department «History of Jeweller's Art in Ukraine» in the Museum of Historical Treasures of Ukraine, branch of the National Museum of History of Ukraine*

## PECULIARITIES OF SCYTHIAN WOMEN'S COSTUMES AT SULA RIVER LANDS

Scythia was inhabited by multi-ethnic tribes, as both written documents, and archaeological research evidence. Ethnographic peculiarities of the population in various regions are reflected in costumes, namely in women's costumes. Adornments of various categories played a significant role. Aesthetic and symbolic stress was put on them, as permanent combinations of decorative elements show chronological, ethno-local, social, and age peculiarities of costumes. Dresses of Archaic period, based on findings from the 6<sup>th</sup> century BC burials, contained neck decorations made of semiprecious stones or glassy substance, as well as bracelets, anklets, and pins made mostly of bronze. There are two variants of costume assemblages in the 5<sup>th</sup> century BC: 1) earrings, necklaces, bracelets-bonds; 2) earrings, beads of glassy substance, pins, and anklets. The latter, or anklets, together with «turbinate» earrings, massive pins with reticulated ornament, ring-shaped pendants with pendants and «microstrobiles» on outer surface, as well as figure-of-eight buckles are peculiar exactly for the Sula River region.

The 4<sup>th</sup> century BC adornments combinations include: 1) earrings, necklaces, and bracelets; 2) earrings, necklaces, and pins. The sets remind of the assemblages of the nomad Scythian aristocratic women. Namely, women were not wearing anklets any more, rings are found rarely in jewellery assemblages, and Hellenic adornments became of fashion.

Because the written materials are not available for the researchers and art pieces are few, the reconstruction of all components of the women's costumes in the Dnipro River left bank forest-steppe region can be made with certain hypothetic tolerances. The main source for the dresses' reconstruction are golden applications and other costume accessories. Comprehensive and comparative research methods of decorative elements and fragments of headdresses, clothes, and shoes allowed the author to present the versions of their reconstructions.

## References

- Artamonov M.I. Sokrovishcha skifskikh kurganov v sobranii Gosudarstvennogo Ermitazha. Leningrad-Praha: Avropa, 1964.
- Bessonova S.S. Religioznye predstavleniia skifov. Kyiv: Naukova dumka, 1983.
- Bessonova S.S. Kalachikovidnye sergi i grekovarvarskie kontakty VII-IV vv. do n. e. *Bosporskie issledovaniia*. Simferopol-Kerch, 2007, XVI, pp. 3-30.
- Bobrinskii A.A. Kurgany i sluchainnye arheologicheskie nakhodki bliz mestechka Smely. Sankt-Peterburg, 1901, vol. III.
- Bogatyrev P.G. Voprosy teorii narodnogo iskusstva. Moskva: Nauka, 1971.
- Borovka G.N. Zhenskie golovnye ubory Chertomlykского kurgana. *Izvestiia Gosudarstvennoi akademii istorii materialnoi kul'tury*, 1921, vol. II, pp. 99-203.
- Chvyr L.A. Otrazhenie voznrastnykh gradatsyi v tadhikskikh yuvelirnykh ukrasheniakh. *Sovetskaia etnografiia*, 1970, no. 4, pp. 115-121.
- Farmakovskii B.V. Tri polikhromnyie vazy v forme statuetok, naidennyie v Fanagorii. *Zapiski Ros. akademii istorii materialnoi kul'tury*, 1921, pp. 1-45.
- Gagen-Torn N.I. Zhenskaia odezhda narodov Povolzhia. Saratov, 1960.
- Guseva N.R. Khudozhestvennyie remesla Indii. Moskva: Nauka, 1982.
- Hadaczek K. Der Ohrschmuck der Griechen und Etrusken. Wien, 1903.
- Higgins R.A. Greek and Roman Jewellery. London, 1961.
- Illinskaia V.A. Skify Dneprovskogo Lesostepnogo Levoberezhia. (Kurgany Posulia). Kyiv: Naukova dumka, 1968.
- Illinskaia V.A., Terenozhkin A.I. Skifiia VII-IV vv. do n. e. Kyiv: Naukova dumka, 1983.
- Klochko L.S. Skifskie nalobnye ukrasheniia. *Novyie pamiatniki drevnei i srednevekovoi khudozhestvennoi kul'tury*. Kyiv: Naukova dumka, 1983, pp. 31-43.
- Klochko L.S. Skifskaia obuv. *Rossiiskaia arheologiia*, 1992, no. 3, pp. 26-33.
- Klochko L.S. Plechovyie odiah skifianok. *Arheologiia*, 1992, no 3, pp. 95-107.
- Klochko L.S. Pro odyi skifskiy zvychai. Muzeini chytannia. Tezy dopovidei nauk. konf. Muzeiu istorichnykh koshtovnosti Ukrainy. Kyiv, 1993, pp. 21-23.
- Klochko L.S. Rekonstruktsiia kostiua zhenshchiny iz bokovoi mogily Bolshogo Ryzhanovskogo kurgana. *Materialy i Sprawozdania Rzeszowskiego Ośrodka Archeologicznego*. Rzeszów, 1998, vol. XIX, pp. 139-151.
- Klochko L.S. Shpylky u vbranni naselennia Skifii. *Muzeini chytannia. Materialy nauk. konf. «Yuvelirne mystetstvo - pohliad kriz viky»*, Kyiv, Muzei istorichnykh koshtovnosti Ukrainy. Kyiv, 2007, pp. 28-41.



- Klochko L.S. Kostiumy plemen Skifii v konteksti zviazkiv iz naselenniam Evropy. *Na pograniczu światow. Studia z pradziejów międzymorza bałtycko-pontyjskiego ofiarowane profesorowi Aleksanrowi Kosko w 60. rocznice urodzin*. Poznań, 2008, pp. 217-239.
- Klochko L.S. Skifskie vbrannia. *Istoriia ukrainskoho mystetsva: U 5 Mystetsvo pervisnoi doby ta starodavniioho sviutu*. Kyiv, 2008a, vol. I, pp. 208-229.
- Klochko L. Amber in Garments of Populations of Scythia (Ways and Forms of Reception). *Routes between the Seas: Baltik-Boh-Bug-Pont from the 3<sup>rd</sup> to the middle of the 1<sup>st</sup> millennium BC*. Poznań, 2009, BPS 14, pp. 417-437.
- Klochko L.S. Dekoratyvni elementy zhinochoho vbrannia na zemliakh Pravoberezhnoi Skifii. Starozhytnosti rannioho zaliznoho viku. *Arkheolohiia i davnia istoriia Ukrainy*. Kyiv, 2016, no. 2 (19), pp. 103-113.
- Klochko L.S. Nozhni braslety v kostiumakh naselennia Skifii (iz rehionu Lisostepovoho Livoberezhzhia). *Pratsi Tsentru pamiatkoznavstva: Zbirnyk naukovykh prats*. Kyiv, 2016a, no. 29, pp. 94-101.
- Klochko L.S., Grebennikov J.S. Skifskii kalaf IV v. do n. e. *Materialy po khronologii arkheologichnykh pamiatnikov Ukrainy*. Kyiv: Naukova dumka, 1983, pp. 35-45.
- Klochko L.S., Murzin V.J., Rolle R. Holovnyi ubir z kurhanu Tetianyna Mohyla. *Arkheolohiia*, 1991, no. 3, pp. 48-52.
- Klochko L.S., Vasina S.O. Zhinochyi kostium naselennia Lisostepovoho Pravoberezhzhia u skifskiy chas (Kyievo-Cheraskiy rehion). Suchasni problemy arkheolohii: Zbirka nukovykh prats. Kyiv, 2002, pp. 92-94.
- Klochko L.S., Vasina S.O. Rekonstruktii zhinochoho vbrannia za znakhidkami z «Velykoho kurhanu M.I. Veselovskoho». *Muzeini chytannia. Materialy nauk. konf. Muzeiu istorychnykh koshtovnostei Ukrainy*. Kyiv, 2002, pp. 150-168.
- Kosenkova V.I. Kobanskaia kultura. Vostochnyi variant. Moskva: Nauka, 1977.
- Kosenkova V.I. Kobanskaia kultura. Zapadnyi variant. Moskva: Nauka, 1989.
- Kuzmina E.E. Skifskoie iskusstvo kak otrazhenie mirovoznennia odnoi iz grupp indoirantsev. *Skifo-sibirskii zverynyi stil v iskusstve narodov Evrazii*. Moskva: Nauka, 1976, pp. 52-66.
- Krupa T.N., Krishtal A.P. Issledovanie zolotnykh nitei pervykh vekov nashei ery. *Muzeini chytannia. Materialy nauk. konf. «Yuvelirne mystetstvo - pohliad kriz viky»*, Kyiv, *Muzei istorychnykh koshtovnostei Ukrainy*. Kyiv, 2007, pp. 140-146.
- Lexikon der Antike. Leipzig, 1972.
- Lobacheva N.P. O nekotorykh tseentrakh regionalnoi obshchnosti v traditsionnom kostiume narodov Srednei Azii i Kazakhstana. *Traditsionnaia odezhda narodov Srednei Azii i Kazakhstana*. Moskva: Nauka, 1989, pp. 5-38.
- Maxwell-Hyslop K.R. Western Asiatic Jewellery c. 3000-612 BC. London, 1971.
- Miroshina T.V. Skifskie kalafy. *Sovetskaia arkheologiia*. 1981, no. 1, pp. 139-149.
- Miroshina T.V. Nekotorye tipy skifskikh zhenskikh golovnykh uborov IV-III vv. do n. e. *Sovetskaia arkheologiia*. 1981, no. 4, pp. 46-69.
- Mongait A.L. Arkheologiia Zapadnoi Evropy. Bronzovyi i zheleznyi veka. Moskva: Nauka, 1974.
- Murashova V.V. Semioticheskii status poiasa v Srednevekovoi Rusi. *Srednevekovyie drevnosti Vostochnoi Evropy*. Moskva: Nauka, 1993, pp. 22-28.
- Petrenko V.G. Ukrasheniia Skifii VII-III vv. do n. e. Moskva: Nauka, 1989, pp. 5-38.
- Pokrovska Ye.F. Kurhany bilia s. Senkivka. *Arkheolohiia*, 1965, iss. XVIII, pp. 139-149.
- Rostovtsev M.I., Stepanov P.K. Ellino-skifskii golovnoi ubor. *Izvestiia arkheologicheskoi komissii*, 1917, no. 63, pp. 169-192.
- Sarianidi V.I. Khram i nekropol Tiliatepe. Moskva: Nauka, 1989.
- Stepanov P.K. Istoriia russkoi odezhdy. Petrograd, 1915
- Uiliams D., Ogden D. Grecheskoie zoloto. Yuvelirnoie iskusstvo klassicheskoi epokhi V-IV vv. do n. e. Katalog vystavki. London, 1979.
- Vlasov V.G. Illiustrirovannyi Khudozhestvennyi slovar. Sankt-Peterburg: Nauka, 1993.
- Wels-Weyrauch U. Im Grab erhalten, im Leben getragen. Tracht und Schmuck der Frau. *Bronzezeit in Deutschland*, 1994, pp. 60-64.
- Yatsenko S.A. Kostium Drevnei Evrazii (iranoiazychnyie narody). Moskva: Nauka, 2006.
- Zakharova I.V., Khodzhaieva R.D. Kazakhskaia natsionalnaia odezhda. Alma-Ata: Nauka, 1964.