

І.А. Прохненко, М.А. Жиленко \*

## ДОСЛІДЖЕННЯ ЗАМКІВ ЗАКАРПАТТЯ АРХЕОЛОГІЧНОЮ ЕКСПЕДИЦІЄЮ УЖГОРОДСЬКОГО НАЦІОНАЛЬНОГО УНІВЕРСИТЕТУ

*У публікації подано матеріали археологічних досліджень Виноградівського, Королівського, Середнянського, Броньківського, Квасівського, Сілецького замків та Чинадіївського палацу. У результаті проведених у польових сезонах 2007—2017 рр. робіт уточнено, а в окремих випадках переглянуто хронологію ключових пам'яток військової архітектури на території Закарпатської області.*

*К л ю ч о в і с л о в а: середньовіччя, ранній новий час, замок, палац, кераміка, кахлі, індивідуальний матеріал.*

В історіографії, присвяченій середньовічному та ранньомодерному військовому зодчеству Верхнього Потисся, зафіксовані понад два десятки замків, розміщених на території сучасної Закарпатської області України. Залучення їх до історичних реконструкцій нашоєвучеться на певні складнощі, починаючи з визначення самого терміну «замок», до категорії якого зазвичай входять городища («земляні фортеці»), палаци і сторожові пости. Як наслідок, до наукового обігу введена низка недостовірних пам'яток. Це стосується палаців у Чинадієві, Довгому, Есені та Горянах, точно не локалізованих місцезнаходжень Берегвар, Гутівар, Шашвар, а також пунктів без кам'яних фортифікаційних споруд (Берег-Дийдо-Тоувар, Боршова та Вишково). Після їхнього виключення із загального списку, до достовірних можна віднести Броньку (Царська гора), Виноградів (Канків), Квасово, Королево (Нялаб), Мукачево (Паланок), Невицьке, Сільце (Бодулів), Середнє, Ужгород та Хуст. Картографування цих замків свідчить про їхнє розміщення майже по одній лінії, визначеній передгір'ям Карпат, на головних водних артеріях краю (рис. 1). Час виникнення більшості з них, як правило, без належної аргументації в науковій літера-

турі визначається IX—X ст. у якості городищ, а зі зведенням кам'яних стін у X—XI ст. вони стають замками. Таке датування ключових пам'яток не узгоджується із часом утворення подібної кам'яної фортифікації в північно-східній частині Карпато-Дунайського ареалу, ранній етап яких пов'язаний із кінцем XIII — першою половиною XIV ст. (Prohnenko et al. 2013, old. 203—250).

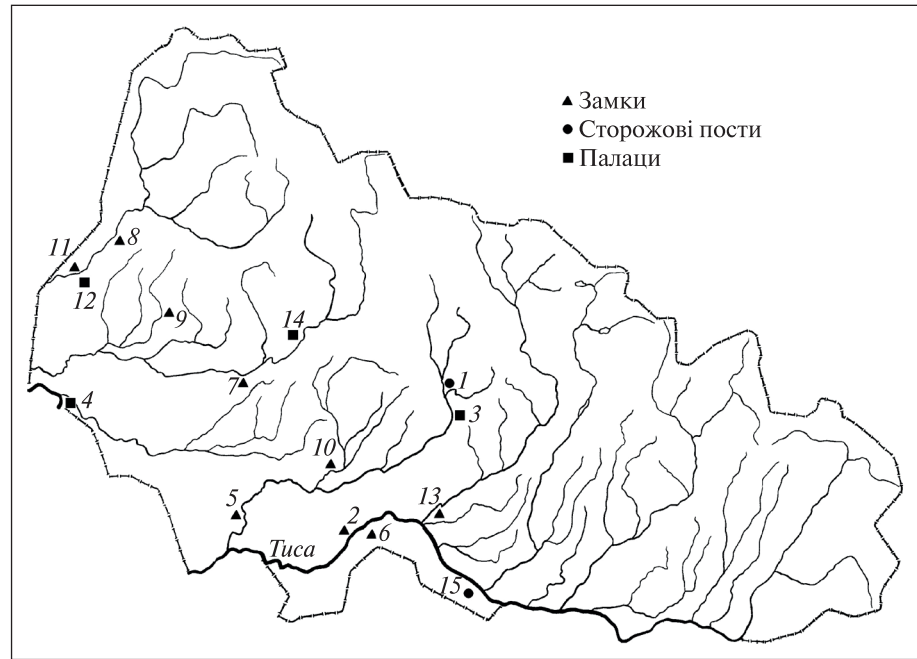
У цій ситуації, для вирішення питань хронології, зокрема для встановлення часу зведення замків Закарпаття, виникла необхідність проведення критичного аналізу письмових джерел і приділення більшої уваги археологічним даним. Такий стан речей визначив спрямованість роботи створеного у 2007 р. середньовічного загону археологічної експедиції Ужгородського національного університету, що зосереджена на вивченні саме тих замків, які до того не мали конкретних археологічних матеріалів. Це стосується Виноградова, Королева, Броньки, Середнього, Сільця та Квасова. Також незначні роботи були проведені на площі, прилеглий до укріпленого палацу в Чинадієві, який у науковій літературі також зарахований до категорії замків. Основна мета першого етапу досліджень — створення стратиграфічних колонок і встановлення на їхній основі реальної хронології пам'яток. Розкопки перших польових сезонів підтвердили доцільність застосування такої методики початкового дослідження замків.

Для робіт 2007 р. були обрані Виноградівське і Королівське укріплення (Виноградівський район). Виноградівський замок знаходиться в урочищі Канків на південно-східній окраїні м. Виноградів (до 1946 р. — м. Севлюш) у підніжжя Чорної гори, протилежний схил якої омивається р. Тиса. Укріплення зведені у формі чотирикутника (розміром 44,5 × 35 м) з розміщеними за периметром житловими приміщеннями і виступаючими кутовими бастіонами. Внутрішню частину займав просторий дворик прямокутної у плані форми. Окрім безпосередньо замкових споруд, до ар-

\* ПРОХНЕНКО Ігор Анатолійович — Ужгородський національний університет, факультет історії і міжнародних відносин, кафедра історії стародавнього світу та середніх віків, [prohnenkoigor@ukr.net](mailto:prohnenkoigor@ukr.net)

ЖИЛЕНКО Марія Анатоліївна — Ужгородський національний університет, Археологічний музей ім. проф. Едуарда Балагурі, [arhlabunu@ukr.net](mailto:arhlabunu@ukr.net)

Рис. 1. Карта розміщення замків та укріплених палаців Закарпаття: 1 — Бронька; 2 — Виноградів; 3 — Довге; 4 — Есень; 5 — Квасово; 6 — Королево; 7 — Мукачево; 8 — Невицьке; 9 — Середне; 10 — Сільце; 11 — Ужгород; 12 — Ужгород-Горяни; 13 — Хуст; 14 — Чинадієво; 15 — Вишково



хітектурного ансамблю входили капличка та церква із прибудовою (рис. 2). Між церквою та основною спорудою знаходився колодязь. Увесь комплекс будівель оточував зовнішній кам'яний мур, який у теперішній час простежується лише на окремих незначних ділянках.

У науковій літературі історія замку розглядається як безперервний ланцюг важливих подій з IX до XVI ст. (створення, перебудови, передача з рук у руки, захоплення, руйнування, загибель). Однак більшість наведених фактів не підтверджується даними письмових джерел, а окремі моменти навіть суперечать їм. Критичний підхід до документальної бази дозволяє встановити наступну канву основних подій, пов'язаних із замком. Перша писемна згадка про Севлюш датована 1280 р. (ÁUO XII, 291). У 1307 р. король Карл Роберт подарував містечко камерарію Беке Боршо з роду Тамашфі (АО, I, 124). Імовірно, разом із містечком він отримав і дозвіл на зведення фортеці, каштелян якої вперше фігурує в джерелах 1308 р. (АО, I, 138). Після того, як брати Борша виступили союзниками Матея Чака проти короля Карла Роберта, замок штурмував і повернув у володіння корони березький жупан Томаш Янкі (A Regényi... 2008, 24—25). Під час штурму система оборони фортеці була знищена. Містечко до 1399 р. належало королеві, але замок у жодному з документів не фігурує (Fügedi 1977, old. 201).

На зламі XIV—XV ст. король Сигізмунд за вірну службу дарував Севлюш секельському та земплінському жупану Петру Перені (A Perényi... 2008, 206—207). Разом із дарчою грамотою Пе-

рені отримав дозвіл на зведення замку (Zsk. I, 6111), але не встиг ним скористатись. Через кілька років йому була пожалувана Нялабська домінія із центром у Королівському замку, тому потреба у спорудженні ще однієї фортеці зникла. На призначеній під будівництво укріплення території близько 1505 р. звели францисканський монастир (Riskó 2007, old. 29), патронами якого виступали Перені. Монастирський комплекс функціонував близько половини сторіччя. Ситуація кардинально змінилась у 1556 р., коли вихований у реформатській традиції Ференц Перені розігнав монахів та зруйнував монастир (Rupp 1872, old. 393), який після цих подій вже не відбудовувався.

З метою перевірки хронологічної схеми і визначення стратиграфії пам'ятки експедицією Ужгородського національного університету в польовому сезоні 2007 р. було закладено п'ять шурфів загальною площею 29 м<sup>2</sup> у різних частинах замку. Три з них (площею 2,0 × 3,0 м) у межах замкових стін, один (2,0 × 2,5 м) — в капличці, і один (2,0 × 2,5 м) — на території церкви (рис. 2) (Прохненко та ін. 2007, с. 219—255).

Шурф 1 прив'язаний до північно-західної стіни внутрішнього дворика на верхньому ярусі замку. Орієнтація траншеї — північний захід — південний схід. При дослідженні зафіксована наступна послідовність залягання шарів. Верхній (потужністю 0,2 м) представлений утрамбованою сірою глиною, нижче нього знаходився шар (0,2—0,4 м) пухкої землі коричневого кольору. Підстилав його прошарок

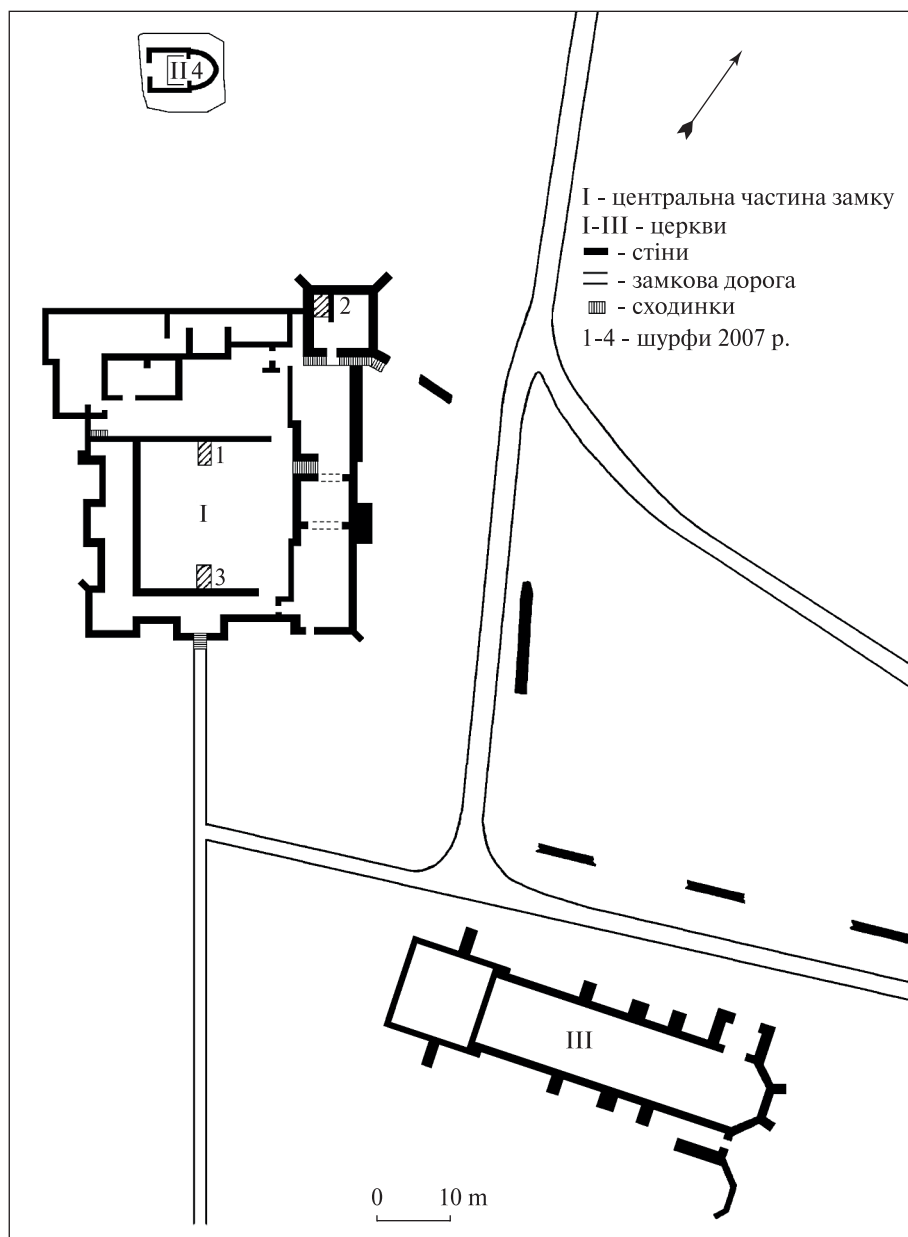


Рис. 2. План Виноградівського замку Канків

жовтої щебінки (потужністю до 0,2 м), нижче неї — шар аналогічної, виявленій зверху, глини коричневого кольору. У південно-східній стінці шурфу з глибини 0,7 м зафіксовані завали каміння, перемішаного з вапняним розчином і піском, товщиною 0,1–0,2 м. Шар каміння під нахилом сходить до північно-західного профілю, до вогнища, що знаходиться під стіною, біля якої закладений шурф. У південно-східній частині траншеї, під завалом каміння, на глибині 0,65 м виявлена верхівка кладки, яка утворювала кут споруди, що виступав у шурф на 1,0 м. Верх кладки і під вогнища фіксують завершення шару заваленого каміння, а нижче знаходилися шари темно-сірої землі (від 0,70/0,85 до 1,1 м) і жовтої в'язкої гли-

ни (1,1–1,7 м). Останній залягає на скельному матеріку, на якому лежить основа стіни в південно-східній частині шурфу.

Шурф 2 закладений на нижньому ярусі палацу, у західному куті північного бастиону. Орієнтація траншеї північний захід — південний схід. У ході дослідження простежені шари сірої глини із щебенем і вапном, щебеню жовтого кольору, каміння зі щебенем, глини коричневого кольору. Усі шари пухкі, а характер заповнення дозволяє визначити утворення культурного шару на цій ділянці скиданням будівельного сміття. Переважний матеріал заповнення — ліпна кераміка епохи пізньої бронзи. Середньовічні та ранньомодерні знахідки датуються XV–XVI ст., представлені вони незначною

кількістю уламків горщиків, залізними цвяхами і фрагментом кам'яної віконної рами.

Для уточнення стратиграфічної ситуації, простеженої в шурфі 1, на відстані 14 м у південно-східному напрямку від нього, біля протилежної стіни внутрішнього дворика був закладений шурф 3, що, як і попередні, орієнтований із північного заходу на південний схід. Стратиграфічна картина наступна. До глибини 0,6—0,7 м залягав шар сірої глини із залишками вапна та штукатурки. У його заповненні, за винятком фрагменту вкритого поливою денця горщика, знайдена виключно ліпна кераміка культури Станово. Практично по всій площі шурфу шар підстиляли завали каміння, потужністю 0,3 м. Глибше залягав шар темно-сірої глини. З об'єктів виявлена яма грушоподібної форми, у заповненні якої знаходилася сильно утрамбована глина темно-сірого кольору зі значним вмістом ліпної кераміки.

З метою уточнення хронології середньовічного горизонту пам'ятки, був закладений шурф 4 у західному куті каплички, яка знаходиться на відстані 30 м на північний захід від замкової споруди. Особливістю каплички, при її незначній площі, є фундамент квадратної форми, товщина якого перевищує 3,5 м. У ході дослідження шурфу простежена наступна стратиграфічна ситуація. Верхній шар, в окремих місцях до глибини 1,0 м, є сучасним перекопом. Нижче нього, до 2,9 м, по всій площі шурфу зафіксовані завали великого андезитового каміння та штукатурки. Траплялися і фрагменти зруйнованих і завалених до середини будівлі стін. Підстилав завали шар гумусованої глини з незначним вмістом керамічного матеріалу.

Простежена ситуація дозволяє зробити висновки, що капличка була зведена на місці частково зруйнованої вежі, під час розбирання стін якої була забутована камінням її внутрішня частина. У результаті був перекритий шар, який визначає час закладання вежі. Фрагменти виявлених горщиків датуються першою половиною XIV ст.

Окремо відзначимо шурф у західній частині костелу. Його заповнення склали кілька фрагментів поливної кераміки та будівельне сміття, перемішане з людськими рештками, які знаходилися на глибині від 0,1 до 2,0 м. Характер шару не дозволяє встановити дату зведення костелу і розглянути стратиграфію пам'ятки на цій ділянці.

Аналіз отриманих у 2007 р. матеріалів став основою для встановлення наступної стратиграфічної картини Виноградівського замку.

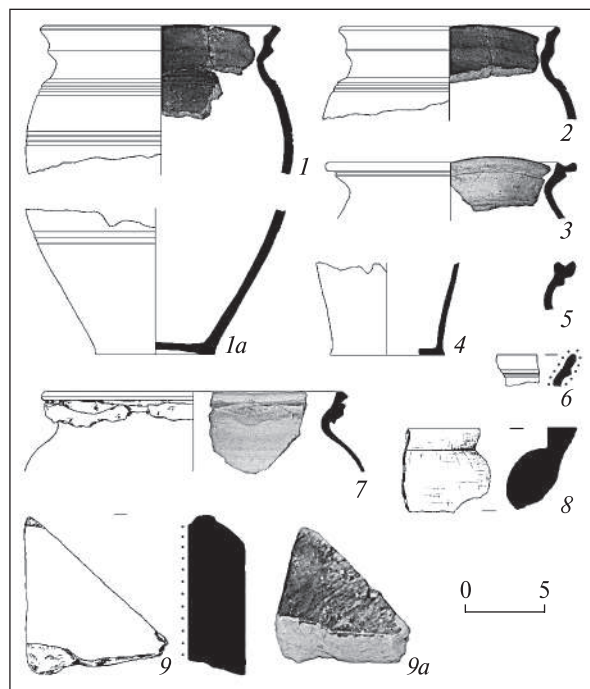


Рис. 3. Керамічний матеріал Виноградівського замку Канків

Початкове заселення урочища датується XIV—XII ст. до н. е. і пов'язане воно з носіями культури Станово. Місце розташування пам'ятки на підвищенні дозволяє розглядати її як пункт, природно укріплений схилами гори. Виявити фортифікаційні споруди епохи пізньої бронзи в теперішній час неможливо через руйнації в ході будівельних робіт у добу середньовіччя. Зведення системи кам'яних укріплень датується XIV ст. Реконструкція фортифікаційних споруд здійснена в XVI ст., але необхідно відзначити, що на досліджених ділянках пам'ятки середньовічні та ранньомодерні горизонти насичені слабо (рис. 3).

За 10 км від Виноградівського замку знаходиться Королівський. Він на сьогоднішній день є однією із найбільш добре досліджених пам'яток Закарпаття доби пізнього середньовіччя та раннього модерну. Замок має власну назву Нялаб. Розташований він на північно-західній околиці селища Королево Виноградівського району. Висота замкової гори 52 м. З її вершини відмінно проглядається долина р. Тиси, що протікає в 300 м від підніжжя. Центр фортеці, площею 52 × 47 м, у плані наближений до овальної форми, знаходиться в північно-західній частині верхньої тераси гори. Розміщені по периметру житлові приміщення оточують невеликий внутрішній дворик із колодязем (рис. 4). У 20 м від основної замкової споруди проходила додаткова захисна лі-



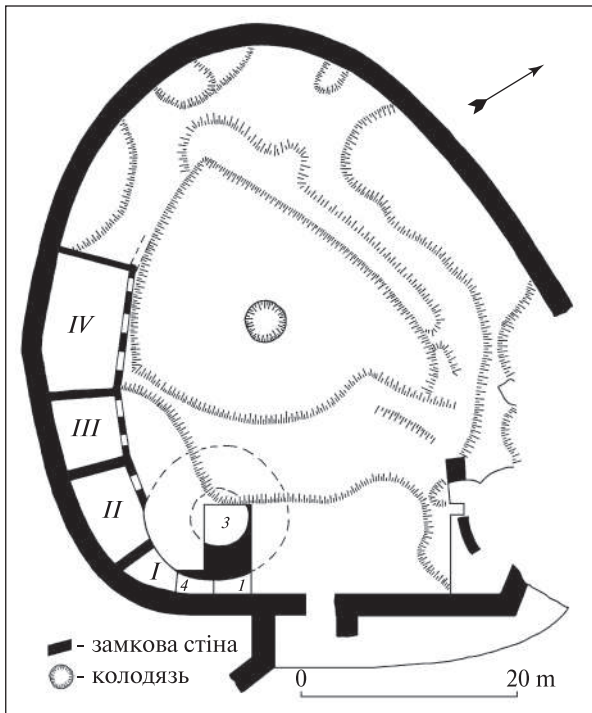


Рис. 4. План Королівського замку Нялаб: I — шурф 2007 р.; 3–4 — шурфи 2011 р.; I — розкоп 2012 р.; II — розкоп 2013 р.; III — розкоп 2014 р.; IV — розкоп 2015–2017 рр.

нія з будівлею прямокутної форми. Основну і допоміжну системи укріплень з'єднавав міст, побудований на масивній кам'яній підпорі з арочним зводом посередині. Додаткову захисну лінію оточував рів. Для контролю ґрунтової дороги — єдиного зручного підходу до замку, на південно-східній околиці урочища, на віддалі від основного архітектурного комплексу, зведений бастион клиноподібної форми.

Письмові джерела свідчать про функціонування фортеці на північно-східній окраїні Угорського королівства з кінця XIII до третьої чверті XVII ст. Укріплення збудовано між 1272 та 1315 рр. До зведення фортеці в околицях села Фелсас (перша назва Королева) існувала королівська мисливська садиба (*domus regalis*), яку востаннє згадують у 1272 р., а замок з'явився у джерелах з 1315-го року (Назаї окл. 1897, 193).

На початку XIV ст. король Карл Роберт дарував замок королівському камерарію Беке Боршо (Karácsonyi 1900, old. 211). Після переходу останнього на бік Матея Чака, замок захопив та відновлював із руїн березький жупан Томаш (A Regényi... 2008, 24, 25).

У 1378 р. король Людовик, разом із посадою жупана Угочанщини передав Нялаб у користування *pro honore* молдавському вельможі Драгу та його братам. За період їхнього правління до-

міна не тільки значно розширилась, але й стала локальним центром культури, про що свідчить переписане слов'янською мовою в замку Нялаб у 1401 Євангеліє (Микитась, Чучка 1968, с. 62–64).

У 1405 р., за заслуги перед королем у боротьбі проти антикороля Владислава Неапольського, Сигізмунд дарував замок Нялаб з домінією Петру Перені, чим спровокував понад столітню судову тяжбу між родами Драгфі та Перені.

З початку XV ст. до останньої третини XVII ст. замок, із невеличкими перервами, залишався у володінні баронської гілки роду Перені. Незважаючи на те, що його власники не брали участь у політичних змовах XVI–XVII ст., і завжди залишалися лояльними до влади Габсбургів, у Відні було прийняте рішення про руйнування замку, яке відбулося в 1672 р.

Хоч історія Нялабської фортеці насичена подіями, донедавна на замковій території та її найближчій окрузі проводилися лише періодичні незначні археологічні пошуки місцевими ентузіастами, які передали частину виявлених старожитностей до Угорського національного музею (м. Будапешт) в 1859 та 1881 рр., співробітниками Музею Природи (м. Київ) у 80-х рр. та Українського спеціального науковореставраційного інституту «Укрзахідпроектреставрація» (м. Львів) на початку 90-х рр. минулого сторіччя.

Систематизоване археологічне дослідження пам'ятки почалося з 2007 р. У польових сезонах 2007, 2011–2017 рр. експедиція Ужгородського національного університету вивчала планування замку та його стратиграфію. Аналіз здобутої колекції речового матеріалу свідчить про життєдіяльність на укріпленому пункті з початку XIV до середини XVII ст. (рис. 5–6), що, в основному, узгоджується з інформацією письмових джерел (Prohnenko, Zsilenko 2015, old. 68–71; Прохненко та ін. 2016, с. 123–154; Prohnenko et al. 2016, р. 273–299).

На початковому етапі досліджень у 2007 році були закладені два шурфи (Прохненко та ін. 2007, с. 219–255). Шурф 1 орієнтований із південного заходу на північний схід. З трьох боків він обмежений кам'яними стінами. Верхній шар (0,0–0,7 м) — темно-сіра глина зі значною кількістю кісток і кераміки. Із глибини 0,7 м до 1,1 м зафіксований шар чорної гумусованої землі, насичений інвентарем. Шар пов'язаний зі штурмом замку. Стратиграфічні спостереження дозволяють обмежити датування шару другою половиною XV — почат-



Рис. 5. Кахлі Королівського замку Нялаб

ком XVI ст. Нижче, до глибини 1,8/2,1 м, залягав шар жовтої глини з будівельним сміттям. У нижній частині шару (глибина 2,05 м) — завали цегли та обмазки. Тут виявлена угорська монета — Альберта (1437—1439 рр.). Нижче шару цегли знаходилися завали великого андезитового каміння, буличників, серед яких траплялися фрагменти оформлення інтер'єру.

Шурф 2 орієнтований із південного сходу на північний захід. У ході його дослідження зафіксовано три шари. Верхній — темно-сіра гумусована глина, під ним — глина коричневого кольору. У східному куті шурфу, над материком простежений шар підсіпки гальки. У заповненні шурфу кістки та кружальна кераміка.

Дослідження 2007 р. дозволили говорити про Королівський замок як один із найперспективніших для продовження стаціонарних досліджень. Проведені в наступні польові сезони роботи були зосереджені у верхній частині замку, де вивчено три кімнати, велику залу і підсобне приміщення. Потужність культурного шару становила від 4,0 до 5,0 м. Стратиграфічні спостереження дозволили виділити в досліджених приміщеннях два основні горизонти (до і після руйнування стін замку солдатами австрійського гарнізону в 1671—1672 рр.). Верхній утворювали масивні уламки стін, завали великого андезитового каміння, штукатурки та цегли, що однорідною масою заповнили



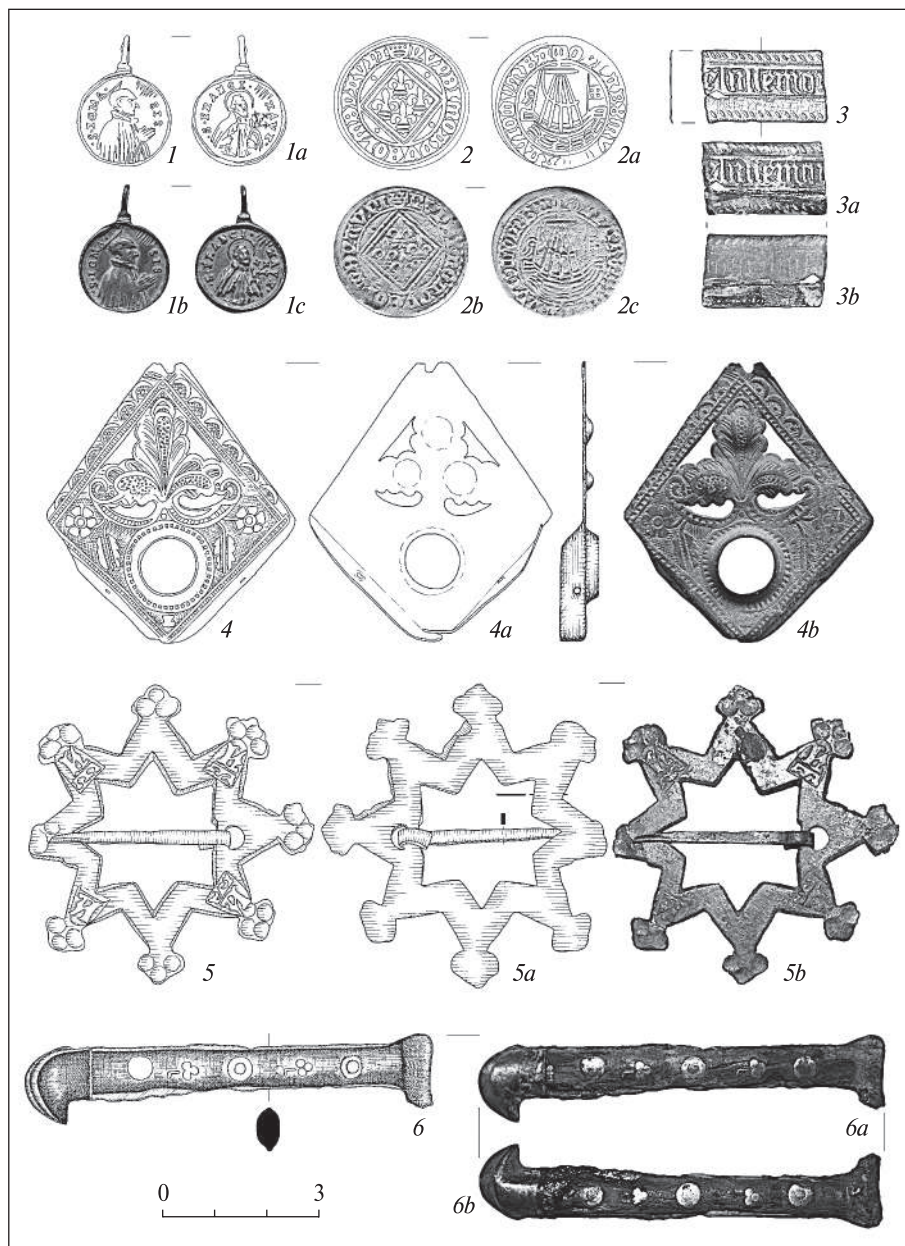


Рис. 6. Індивідуальні знахідки Королівського замку Нялаб

замкові кімнати після підривів. Нижній горизонт залягав нижче рівня підлоги приміщень. Складався із глини зі значним вмістом дрібного будівельного сміття (штукатурка, уламки цегли, каміння). Його заповнення становили фрагменти кераміки та індивідуальні знахідки XIV—XVI ст.

Аналіз отриманих у ході археологічного дослідження Королівського замку матеріалів дозволяє на сьогоднішній день встановити наступну стратиграфічну картину. Зведення кам'яної фортифікації датуємо початком XIV ст., але відзначаємо слабу інтенсивність процесу життєдіяльності й ненасичений культурний горизонт цього часу. Замок перебудо-

ваний у XV ст. Після реконструкції укріплень формується потужний культурний шар, який свідчить про інтенсивний процес життєдіяльності. На початку XVI ст. фіксуємо штурм замку. Активна життєдіяльність на Нялабі продовжувалася, як мінімум, до середини XVII ст.

Броньківський замок, розміщений в Іршавському районі, досліджували весною 2008 р. Пам'ятка знаходиться на верхівці стрімкої скелястої гори, яка називається місцевим населенням Царською. Вона прикриває вхід у бічну ущелину гірського масиву, що оточує зручну для поселення долину р. Бронька. Річка, залишаючи вузький прохід у вигляді дороги, огинає гору із трьох боків.

Замок зведений на площадці наближеної до овальної форми, із незначним відхиленням, орієнтований за лінією захід—схід. Розміри плато (35 × 14 м) обмежили замкову площу (рис. 7). Вона, у комплексі з особливостями розміщення, а саме, відмінним оглядом місцевості і, головне, відсутністю зручного підйому, дозволяє говорити про основне функціональне призначення пункту, імовірно за все, як дозорного, а не як класичної резиденції феодала. У зв'язку із цим включення пам'ятки до категорії замків доволі умовне.

Згадки про укріплення в письмових джерелах з'являються з другої половини XIII ст. Король Ласло V у своїй грамоті від 23 травня 1273 р. прийняв до двору магістра Петра з роду Чак за участь у відвоюванні Броньківського замку. Грамота пов'язана з подіями десятилітньої давнини, саме під час військового конфлікту між Белою IV та молодшим королем Іштваном V одна із сутичок відбувалася під стінами Броньківської фортеці (Fügedi 1977, old. 104).

Наступна згадка про Броньківське укріплення датована 1290 р. Король Андрій III наказав Мігалю Убулфі тримати оборону замку до його прибуття (Cod. dipl. 1829, 458). На думку дослідників, таке доручення може бути пов'язане із проникненням восени 1290 р. на територію Угорщини з Польщі самозванця, який видавав себе принцом Андрієм, братом короля Ласло IV.

У документі 1321 р. згадують уже тільки руїни Броньківського замку. Достеменно не відомо, що призвело до занепаду фортеці. На думку одних учених, вона потрапила під § 24 королівського закону 1291 р. про грабіжницькі укріплення (Györfy 1987, old. 530), на думку інших, її зруйнували згідно з умовами мирного договору між Андрієм III та Альбертом Габсбургом 1291 р. (Kristy 1986, old. 152). Проте Броньку могли зруйнувати під час будь-якого іншого епізоду громадянських війн злам століть.

Замкові будівлі представлені двома кам'яними спорудами, які місцями ледве видаються над сучасною поверхнею. Перша — округла в плані вежа (зовнішній діаметр — 7,8 м, товщина стіни — 1,0 м), зведена у східній частині майданчику. Вона захищала складний, але найдоступніший підступ до вершини. Південна частина стіни межує зі скелею, заввишки 3,0 м, в основі якої знаходиться печера штучного походження.

Друга будівля, прямокутної в плані форми, розміщена в західній частині плато. Її розміри — 13,6 × 7,6 м, товщина стін — 1,0 м. У під-

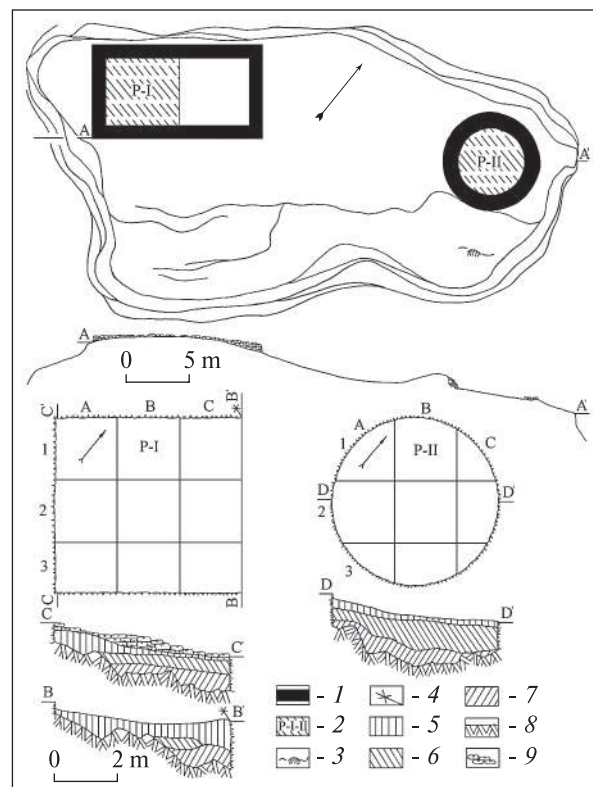


Рис. 7. План Броньківського замку: 1 — стіна; 2 — розкоп; 3 — печера; 4 — репер; 5 — верхній шар; 6 — чорна глина; 7 — жовта глина; 8 — материк; 9 — каміння

ніжжя північної стіни починається стрімкий схил (45°), між південною стіною і схожим схилом — порівняно горизонтальна трьохметрова площадка (можливо, для входу в споруду). Західна стіна межує з вертикальними скельними виступами (рис. 7).

Свідчення місцевого населення та візуальний огляд пам'ятки дозволили констатувати знищення значної площі замку скарбощукачами. У багатьох місцях у результаті їхньої діяльності переміщений культурний шар, навіть оголена скельна основа. З урахуванням цієї ситуації, два розкопи закладені в порівняно добре збережених зонах пам'ятки (Прохненко та ін. 2008, с. 139—148; Prohnenko, Zsilenko 2016, old. 77—79).

Площа розкопу I (6,0 × 5,6 м) обмежена стінами прямокутної споруди. Вона характеризується повною відсутністю культурного шару (лише листя і переплетене коріння, яке сягає глибини від 0,1 до 0,5 м) на квадратах дотичних до південної стінки, що пов'язуємо з діяльністю «чорних археологів». У ході розкопок північних квадратів, під верхнім горизонтом зафіксований шар чорної гумусованої глини, потужністю до 0,5 м. Нижче нього, до материка, залягала жовта глина із вкрапленнями вап-



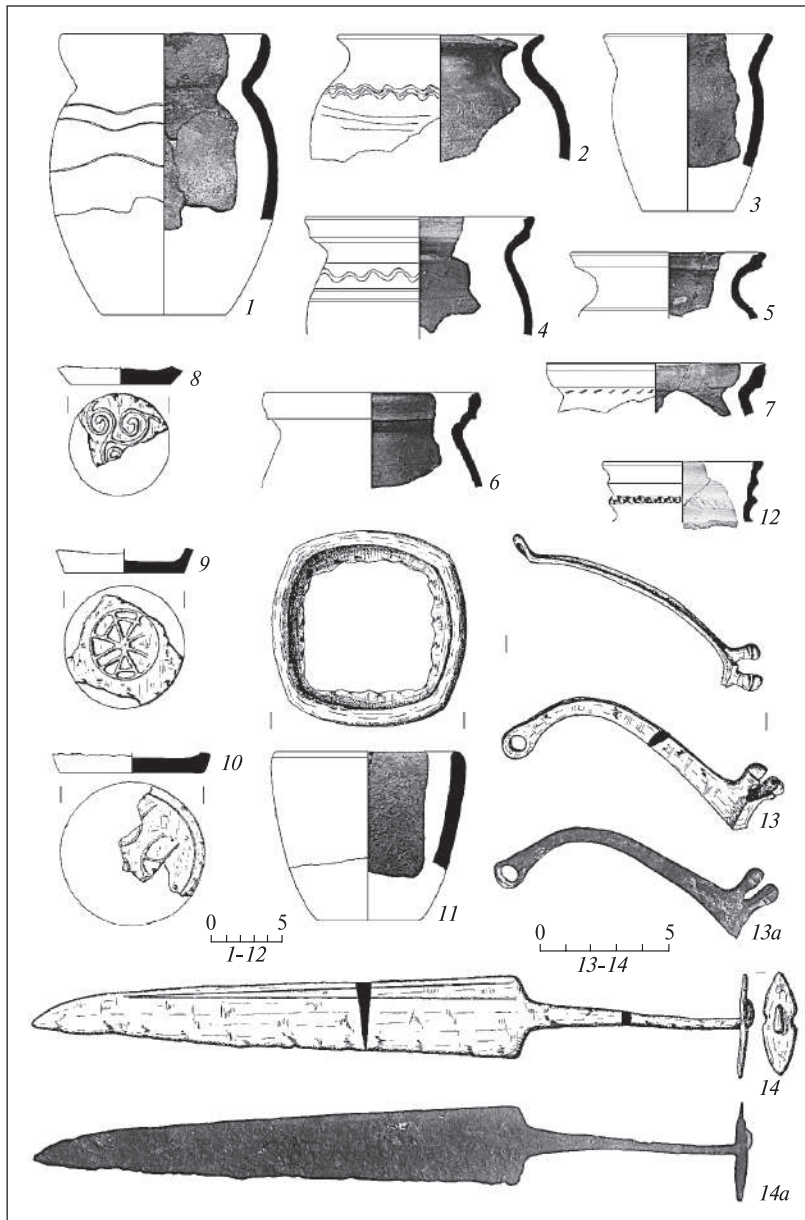


Рис. 8. Кераміка та індивідуальні знахідки Броньківського замку

на. Потужність цього шару становила до 0,5 м. Материк представлений виступаючими скелями, що свідчить про поспіх при зведенні замку, для якого навіть не був підготований майданчик — основа для фортифікаційних об'єктів.

Між скельними западинами, у нижній частині шару жовтої глини, виявлені три бокові фрагменти ліпної кераміки, які не підлягають точному хронологічному визначенню. За морфологією глиняного тіста їх можна датувати III—II тис. до н. е.

У верхній частині цього шару і в заповненні чорної глини відмічено значну кількість культурних решток: кераміка, індивідуальні знахідки, кістки. Залягання шарів на площі розкопу порушене. Як наслідок, матеріал різних хроно-

логічних горизонтів перемішаний, що не дозволяє вивчити стратиграфію пам'ятки. У цій ситуації можливе лише виділення із загальної колекції груп матеріалу, які визначають конкретні часові періоди.

Розкоп II закладений у східній вежі. Послідовність залягання шарів аналогічна простеженій на розкопі I: верхній — чорна гумусована глина (потужність до 1,0 м), нижній — жовта глина (потужність — 0,4 м), материкова основа — гостро виступаючі скелі. У заповненні шарів виявлені два бокові фрагменти кружальних горщиків.

Характер культурного шару став основою для визначення східної вежі як дозорної, будівлі прямокутної форми — як житлового при-

міщення замку. Аналіз матеріалу дозволив встановити етапність заселення (рис. 8). Початковий горизонт пов'язаний із населенням мідно-бронзової епохи, яке використовувало верхів'я в якості сховища.

Зведення укріплень із підручного будівельного матеріалу, причому поспішне, визначається другою половиною XIII ст. Основний горизонт проживання, що фіксується на пам'ятці, нетривалий (до середини XIV ст.). Серед індивідуальних знахідок домінують ножі, включаючи бойові, і бруски для їхнього гостріння. Також представлені тигель для плавки кольорових металів, фрагмент шпори, гачок і цвяхи.

Жителі замку в цей час займалися полюванням і риболовлюю, що підтверджується аналізом виявленого остеологічного матеріалу. Визначення кісток тварин свідчить про полювання мешканців замку на кабанів, косуль, оленів і вовків. Окрім того, вживали м'ясо свиней та корів.

Незначна кількість керамічного матеріалу пов'язана з XV ст. Скоріше за все, у цей період основна функція замку — сховище.

Результати досліджень підтвердили відзначену в науковій літературі дату зведення замку (друга половина XIII ст.). Отримані матеріали виступають базовими для характеристики життєдіяльності жителів пам'ятки, тому що подальшому археологічному вивченню вона не підлягає.

Навесні 2008 р. археологічною експедицією Ужгородського національного університету досліджувався замок в смт. Середне Ужгородського району. Він, на відміну від решти замків Закарпаття, збудований на рівнині біля річки Веля. На сьогоднішній день зі споруд найбільше збереглася житлова (розміри 18,6 × 16,5 м), яка становила основу архітектурного ансамблю. Її цокольний поверх поділений широкою стіною-перегородкою на дві увінчані напівсферичними стелями кімнати, з'єднані між собою невеликим проходом. Ззовні до кожної кімнати вели автономні вузькі проходи в північній та східній стінах споруди, у часи функціонування замку, оснащені дверима. Під цими приміщеннями знаходилися підвали, до яких можна було потрапити по гвинтових сходах, встановлених у північно-східному куті будівлі з ретельно відшліфованих плит із білого каменю. Над цокольним поверхом функціонувала простора зала з високими вузькими вікнами, вхід до якої знаходився зі східного боку споруди. Будівлю увінчував чотирихоскатний дах пірамідальної форми з усіченими кутами основи.

Навколо знаходиться оточений кам'яними стінами замковий дворик. Додаткова форти-

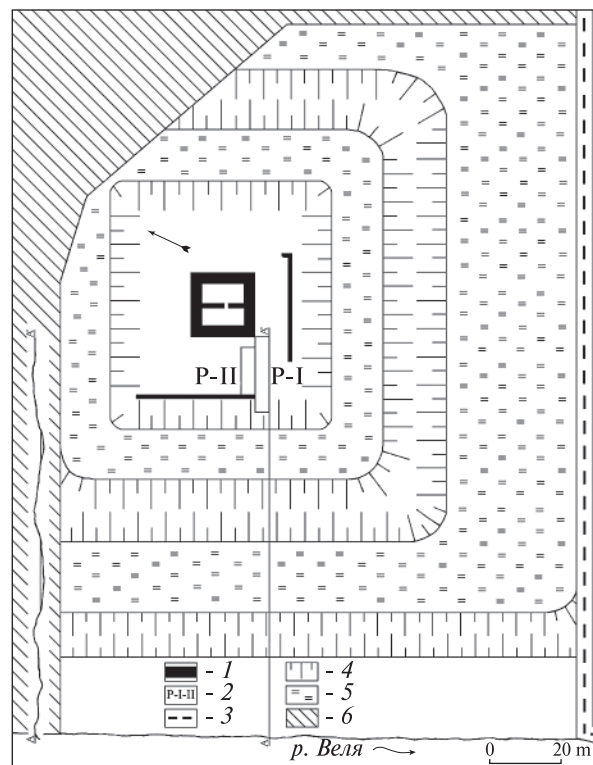


Рис. 9. План Середнянського замку: 1 — замкові стіни; 2 — розкопи; 3 — дорога; 4 — вал; 5 — рів з водою; 6 — знищена господарськими роботами площа

фікаційна система, у плані наближеної до квадратної форми, представлена двома лініями помітно знізьованих валів і ровів. Зовнішній вал обмежує площу пам'ятки — 200 × 200 м, майже вся територія якої значно зруйнована в ході будівельних і сільськогосподарських робіт місцевим населенням (рис. 9). Відчутного удару по замку нанесла й діяльність реставраторів, які знищили більшу частину центральної ділянки та змінили зовнішній вигляд валів і ровів, що не дозволяє говорити про їхню реальну початкову висоту та глибину. В окремих місцях сучасна висота валів досягає 3,5 м. У ході робіт, за свідченнями старожилів, була зруйнована і штучна система циркуляції води (труби набору та зливу), що надходила з річки в рови із західного боку і витікала з них у напрямку млина зі східного. У теперішній час, у результаті застою дощової води, більшість ровів заболочена.

Про Середнянський замок існує ряд легенд, які міцно увійшли не тільки до популярної, але і до наукової літератури. Згідно з ними будівництво укріплень пов'язується з орденом тамплієрів. Цей регіональний міф зміцнів завдяки тому, що довгий період часу на основі «архітектурних особливостей» зведення замку помилково датувалося XII ст. При подібному хронологічному визначенні важко поясни-

ти потрапляння до внутрішнього заповнення корінних стін центральної споруди уламків цегли, датування яких значно молодше запропонованого. Більше того, замки аналогічного планування на території Угорщини датуються пізнішим часом.

Окрім цього відзначимо, що вказана дата зведення замку суперечить даним письмових джерел, за якими можна встановити наступну послідовність пов'язаних із цим укріпленням подій. Населений пункт Середне, який у 1455 р. згадується вже як містечко, належав угорському роду Палоці. Незважаючи на те, що стрімке піднесення роду почалось ще за правління короля Сигізмунда, з початку XV ст. його представники займали високі державні посади та за вірну службу отримали значні володіння на північному сході Угорського королівства, однак вони не мали на своїх землях жодної фортеці. У 1414 р. Палоці отримали дозвіл на будівництво замку, але не скористалися ним, оскільки у 1429 р. їм дарували шарошпотоцьку домінію із замком Уйгель (Шатораляульгель) (Engel 1998, old. 55). У Середньому будівництво першої замкової споруди, яка згодом стала центром архітектурного ансамблю, було розпочате тільки наприкінці XV ст., разом із початком закладання винних підвалів.

Після Могацької битви 1526 р., у якій загинув останній представник роду, Антал Палоці, не залишивши за собою спадкоємця чоловічої статі, Середнянську домінію, завдяки підтримці Яноша Саполяї, вдалося прибрати до рук братам Добо.

Саме в цей час розпочинається розбудова системи оборони навколо центральної замкової споруди, що підтверджує і таблиця біля входу до винних підвалів: *«Викопані стараннями братів Добо, Ференца, Іштвана та Домокоша спадкоємців та власників Середнянського замку. Захисними стінами та ровом укріплено 1557 року Христового»*.

Після смерті єдиного спадкоємця братів, Ференца Добо молодшого, замок спочатку перейшов у володіння Софії Перені, онучки Домокоша Добо, а після її смерті до нащадків Анни, сестри братів Добо (Takáts 1928, old. 416—419). Онучкою Анни Добо була Жужанна Лорантфі, дружина Дьордя Ракоці I, і таким чином Середне у якості приданого опинилося у власності Ракоці. Згодом укріплення стало спільним володінням родин Форгач і Ілошваї. За свідченням урбарія 1689 р. *«п'ять років тому замок був спалений повстанцями, але кілька приміщень якось відремонтовані та перекриті соломю досі*

*використовують»*. Занепад фортеці продовжувався після визвольної війни, коли нею володіли Перені і Баркоці, але на підтримання споруди практично не витрачалися. З XIX ст. джерела згадують лише руїни.

У 2008 р., з метою дослідження стратиграфічної ситуації і враховуючи можливість для проведення розкопок площу, вивчення замку археологічною експедицією Ужгородського університету почалося з території замкового дворика. Розкоп I (22 × 4,0 м) перерізав його від південного кута центральної будівлі до рову. Потужність культурного шару, який складався з прошарків глини різного кольору, від сірого до чорного (в основі), сягала 2,8 м. Зведення кам'яних стін у XVI ст. було стратиграфічно підтвержене знахідкою фальшивої угорської монети 1543 р. Фердинанда I (1526—1564 рр.). Наступний період (XVII — початок XVIII ст.) визначався кількісним збільшенням колекції матеріалу (керамічний посуд, кахлі та вироби з металу) (Прохненко та ін. 2008, с. 189—192).

Для отримання додаткової інформації археологічна експедиція Ужгородського національного університету продовжила роботи в польовому сезоні 2017 р. Розкоп II (12 × 4,0 м) був прирізаний до північної бровки розкопу I. В основному, стратиграфічна ситуація ідентична простеженій під час попередніх досліджень. Виявлені фундаменти стін вдалося віднести до двох різних хронологічних горизонтів. Дві масивні широкі стіни, датовані початком XVI ст., розташовані паралельно до східної стіни центральної вежі, утворювали на краю замкового дворика своєрідну галерею, за межами якої починався рів. Наприкінці того ж сторіччя або на початку наступного (не раніше 1588 р.) між цією галереєю і центральною вежею була зведена ще одна потужна стіна, біля якої простежений ряд щільно розташованих ям. У цей же час добудована низка перемичок між старими і новими мурами, у результаті чого утворився новий комплекс малих приміщень.

У порівнянні з польовим сезоном 2008 р. помітно збільшилася колекція виявлених індивідуальних знахідок (зброя, прикраси, побутові речі, монети, товарні пломби) (Prohnenko, Zsilenko 2017, old. 56—59). Майже всі здобуті матеріали датуються XVI—XVII ст. (рис. 10) До більш раннього часу (XV ст.), скоріше за все пов'язаного з дозамковим горизонтом, належать лише три угорські монети (Сигізмунда Люксембурзького 1430—1437 рр., Владислава I 1440—1444 рр. і Матяша Корвіна 1489—1490 рр.).



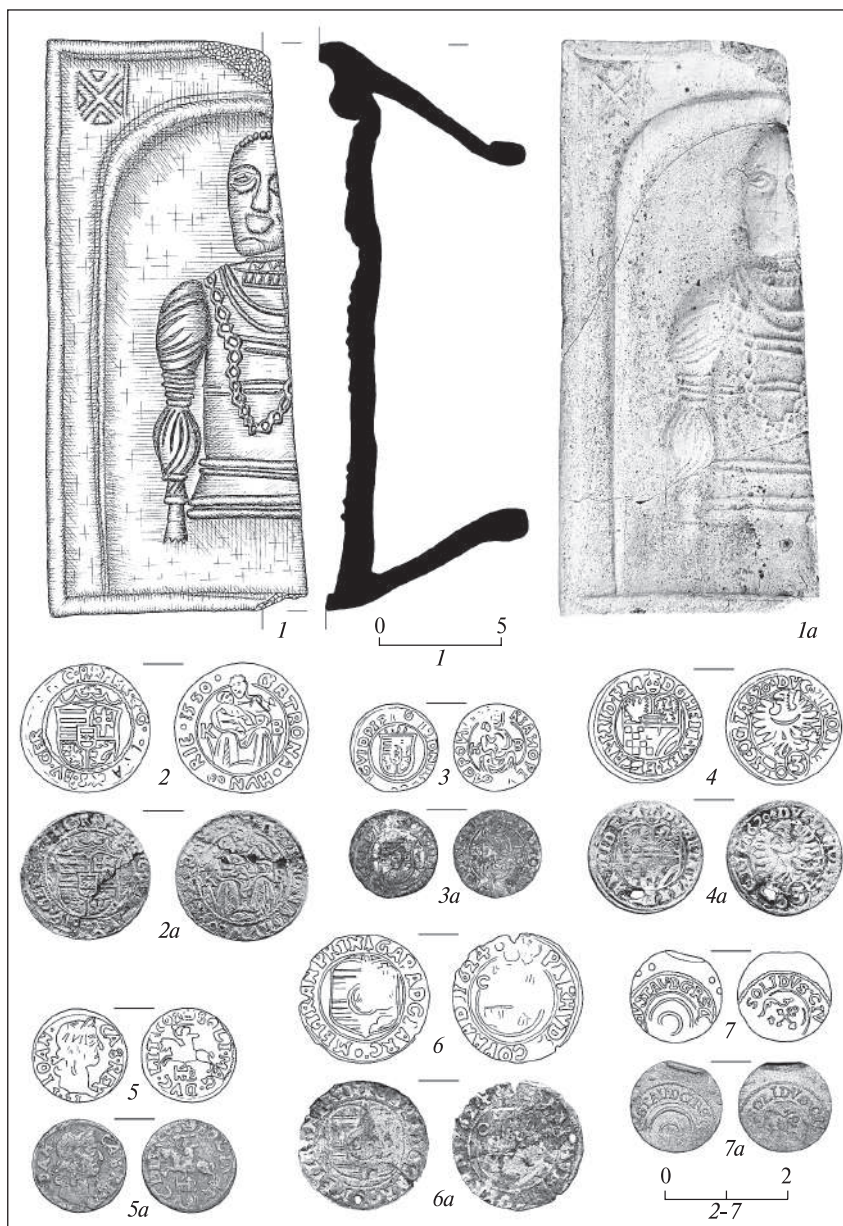


Рис. 10. Кахля та монети Середнянського замку

Керамічні вироби, представлені посудом і кахлями, в основному відносяться до заключного періоду використання укріплень у XVII ст. Асортимент посуду включає різноманітні форми столової кераміки (кубки, миски, тарілки, глечики, горщики, кришки), більшість якої орнаментована нанесеними червоною фарбою прямими і хвилястими лініями, а також поливою зеленого або коричневого кольорів. В окремих випадках використовувалися комбінації білої, жовтої, блакитної і чорної глазурі.

Кохлі, крім кількох екземплярів без поливи або з поліхромним розписом, укріті глазур'ю зеленого кольору. Для оформлення середнянських печей характерне використання різноманітних комбінацій геометрично-

го та рослинного декору. У його доповнення в конструкціях печей XVII ст. використовувалися плитки із зображенням русалок, а також екземпляри, що оздоблювали верхівку печі із жіночим обличчям і цифрами «1637» або з образом янгола і цифрами «1632» та «1451».

Серед знахідок кахлів реалістичністю зображення вирізняються два екземпляри XVI ст. На одному з них відтворений аристократ, одягнений за тогочасною модою з нагрудною прикрасою, що підтверджує його високий соціальний статус (рис. 10, 1). На другій плитці — постать Ісуса Христа зі страждальним виразом обличчя, якого підтримує янгол. Аналогії останній відомі з Королівського замку Нялаб і пам'яток на території Румунії.

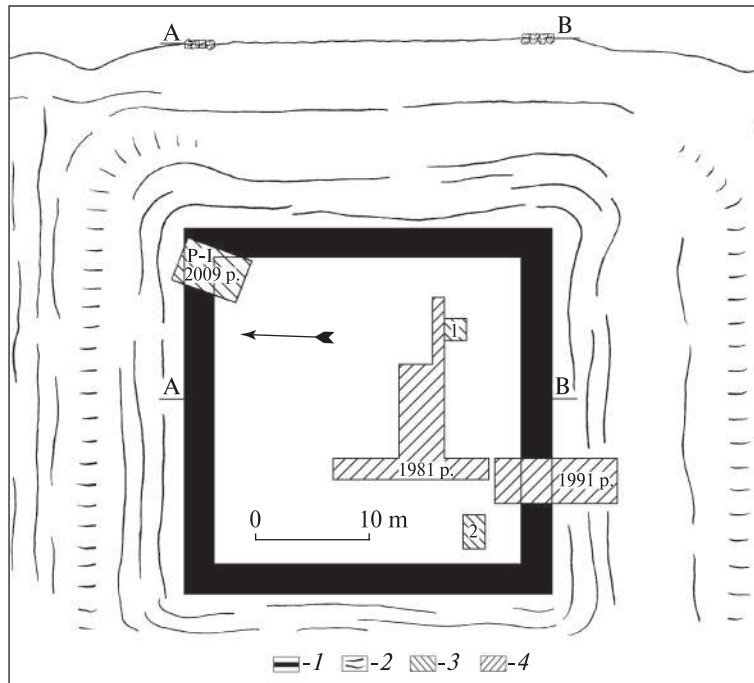


Рис. 11. План Сілецького замку Бодулів: 1 — замкова стіна; 2 — рів; 3 — розкоп і шурфи 2009 р.; 4 — розкопи та шурфи 1981 і 1991 рр.

Предмети озброєння представлені кулями до рушниць діаметром до 1,0 см і гарматними ядрами малого калібру (4,0—5,0 см).

У колекції монет простежується певна закономірність — домінування угорських номіналів XVI ст., в основному другої половини цього сторіччя, а також сілезьких польських, литовських та шведських монет першої половини XVII ст. Виявлені три фальшиві номінали, два з яких XVI ст., один — першої половини XVII ст. (рис. 10).

У горизонті XVII ст. знайдена ціла серія стрілок від настінних годинників і ковані елементи обкладинок книжок. Більшість прикрашена геометричним декором, одна книжкова оковка гравірована рослинним декором із боків, а в центрі розташоване зображення — коронований двоголовий австрійський орел. Одна мідна застібка зі слідами позолоти оздоблена лединою головою.

Важливу інформацію для хронологічного визначення будівельних горизонтів Середнянського замку й встановлення особливостей життєдіяльності його мешканців несуть знахідки товарних пломб (дев'ять екземплярів), які в такій концентрації на території Закарпаття виявлені вперше. Середнянські екземпляри виступають чіткими індикаторами напрямків регіональної торгівлі наприкінці XVI — на початку XVII ст. Це дві великі пломби із Вскови (колишній Фрауштадт), одна із Гданська,

а також маленькі пломби з так званим гмерком, походження яких найімовірніше також пов'язане з територією Польщі. Їхній аналіз, у комплексі з матеріалами інших пам'яток мікрорегіону, дозволяє говорити про активізацію у цей час на вказаних землях північного (польського) торгівельного напрямку.

Увесь набір археологічного матеріалу, отриманий у ході дослідження Середнянського замку в 2008 і 2017 рр., хронологічно співпадає з датами, зафіксованими в письмових джерелах. У комплексі вони дозволяють визначити зведення будівлі біля р. Веля кінцем XV — початком XVI ст. До середини XVI ст. споруда стала ядром замкового комплексу, функціонування якого фіксується до початку XVIII ст.

У 2009 р., згідно з наміченим планом, роботи проводилися у Сілецькому та Квасівському замках. Були вивчені невеликі ділянки, матеріали яких стали основою для визначення часу їхнього існування.

Про Сілецький (Іршавський) замок у письмових джерелах не збереглося жодної згадки. Імовірно, збудували його місцеві феодали, представники роду Ілошваї. Руїни укріплення були розібрані у XIX ст. для будівництва нової церкви Іршави (Lehoczky 1996, old. 529—532).

Руїни укріплення розміщені на північній окраїні с. Сільце (Іршавський район), на вершині гори Бодулів. З північного і північно-західного боків підніжжя гори було заболоче-

ним, із південно-східного, на відстані 200 м від підніжжя, тече р. Іршавка, яка неподалік впадає у р. Боржава. Східний і північно-західний схили гори стрімкі, південно-західний — пологий.

План замку був визначений за залишками його кам'яного фундаменту. У плані має квадратну конфігурацію, розміром 32 × 32 м. З північного та південного боків замок додатково захищений прокладеними вздовж стін ровами та валами (рис. 11).

Уперше пам'ятку розкопувала в 1981 р. археологічна експедиція під керівництвом С.І. Пеняка. На основі зібраного керамічного матеріалу дослідник виділив три культурно-хронологічні горизонти (III—II ст. до н. е., X—XI ст. і XIII—XIV ст.). У 1991 р. роботи в урочищі Бодулів поновив О.В. Дзембас. Ним виявлена незначна кількість фрагментарної кераміки, визначеної гальштатським періодом і епохою середньовіччя (X—XI ст.).

Мізерний матеріал, здобутий при дослідженні Бодуліва, змусив знову звернути увагу на цей пункт. З метою отримання додаткових даних були закладені розкоп і два шурфи на ділянці, обмеженій кам'яним фундаментом (Прохненко и др. 2009, с. 239—260).

Розкоп I, площею 4,0 × 6,0 м, прив'язаний до північно-західного кута зруйнованої споруди. Верхній шар (0,4 м) складається з утворених при розбиранні стін місцевими мешканцями завалів каміння. Під ним, до материка, залягає культурний шар потужністю до 0,8 м. У його заповненні виявлена незначна кількість ліпної гальштатської і кружальної середньовічної кераміки.

Аналогічна ситуація простежена в шурфах. Єдиний об'єкт — вогнище, виявлене в шурфі 1. У плані воно округлої форми, діаметром 1,0 м і глибиною 0,2 м. У заповненні присутнє вугілля і кістки тварин. Поряд із вогнищем знаходилися фрагменти середньовічних горщиків.

У шурфі 2, окрім уламків посуду, під завалами каміння, знайдена частина трубки для паління, датована XVIII ст. Ця знахідка, характер завалів, а також назва гори у місцевого населення, як «каменоломні», свідчить про розбирання стін замку на будівельні матеріали в новий і новітній часи.

Отриманий у ході дослідження керамічний матеріал дозволяє визначити час будівництва замку другою половиною XIII ст. (рис. 12).

Другий, із досліджених у 2009 р., замок розміщений на східній окраїні с. Квасово Берегівського району. Зведений він на верхівці скеляс-

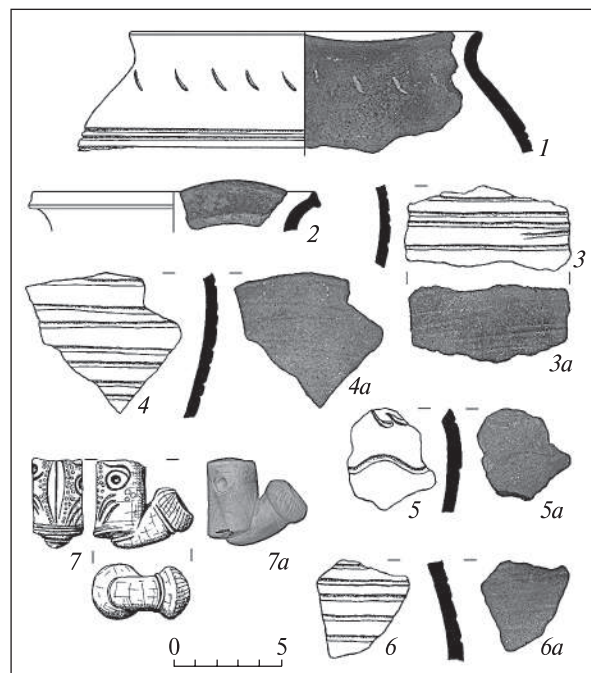


Рис. 12. Кераміка Сілецького замку Бодулів

того пагорба. Його північний і північно-східний схили, які виходять до р. Боржава — стрімкі, а південний і південно-західний — пологі.

Частина фортифікаційного комплексу знищена в результаті господарської діяльності в XX ст. На сьогоднішній день від замку збереглися фундамент і частина стін, викладених із великих андезитових плит. Їхня товщина до 2,0 м.

У плані замок мав форму прямокутного трикутника з круглою вежею на південному куті. Площа центральної частини — 450 м<sup>2</sup>. Внутрішній діаметр вежі — дев'ять метрів. До неї примикає рів, до чотирьох метрів завглибшки, виритий уздовж західної стіни замку (рис. 13).

Населений пункт Квасово в письмових джерелах вперше згадується 8 травня 1390 р., коли разом з Варієвим король Сигізмунд дарував його придворному лицарю королеви Марії, магістру Яношу, сину Дьордя Надьмігалі (ZsO I, 1487). На початку XV ст. село перейшло до роду Якчі, а згодом до гілки Саніслофі роду Баторі. Наприкінці століття представники роду Матузнаї частково як посох, частково як придбане майно отримали Квасівський замок разом із домінією (Lehoczky 1996, old. 548—549). У 1540 р. Дьордь та Пал Матузнаї продали замок хустському каштеляну Криштофу Каваші. Повернути родові володіння вдалося тільки в 1546 р. Наприкінці 1550-х — на початку 60-х, у період загострення міжусобної війни між королем Фердинандом та Яношом II Сигізmunдом, Пал Матузнаї,



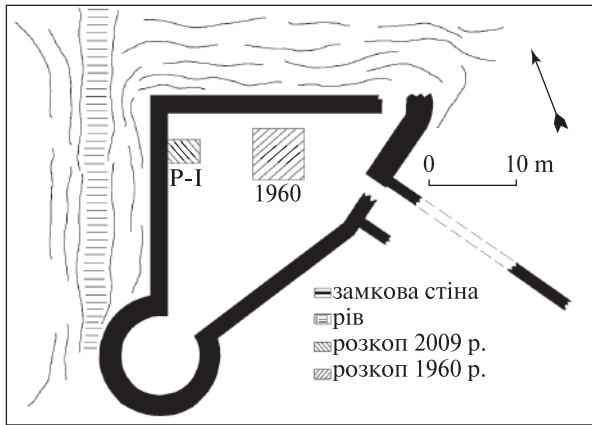


Рис. 13. План Квасівського замку

скориставшись політичною нестабільністю, перетворив Квасівську фортецю в лігво грабіжників, які тримали в страху всі околиці.

Ситуація настільки загострилася, що на законодавчих зборах 1563 р. у Пожоні (Братислава) головнокомандувачу була дана вказівка дослідити доцільність подальшого утримання Квасівського замку. У разі, якщо буде доведена значимість замку в системі оборони королівства, головнокомандувач був зобов'язаний навести лад у гарнізоні, щоб припинити грабунки. В іншому випадку, замок підлягав руйнуванню.

Оскільки в цей час регіон був підвладний Яну Сигізмунду, рішення залишилося на папері. Лише через рік, у 1564 р., королівським військам під командуванням Лазара Швенді вдалося зайняти регіон і захопити навколишні фортеці, у тому числі й Квасово. Того ж року замок був зруйнований (Budai 1814, old. 177).

Письмові джерела свідчать, що замок виник наприкінці XV ст., але в науковій літературі без посилань на конкретні документи вказана більш рання дата — XIV ст. Для встановлення стратиграфічної колонки замку в польовому сезоні 2009 р. експедицією Ужгородського національного університету були проведені польові дослідження.

Розкоп I, розміром 3,0 × 4,0 м, закладений у західній стіні. Культурний шар на цій ділянці мав потужність до 3,2 м. Його верхній горизонт (1,0 м) складався з будівельного сміття (каміння, цегла, штукатурка). Нижче залягали шари темно-сірої і світло-коричневої глини. Материк, який представляє собою скельну породу, вкритий шаром каміння, товщиною 0,2–0,3 м (Прохненко и др. 2009, с. 239–260).

У центральній частині розкопу, під завалами будівельного сміття, із глибини 1,0 м, були простежені контури ями, діаметром — 1,0 м і глибиною — 1,25 м. В її основі виявлений боковий

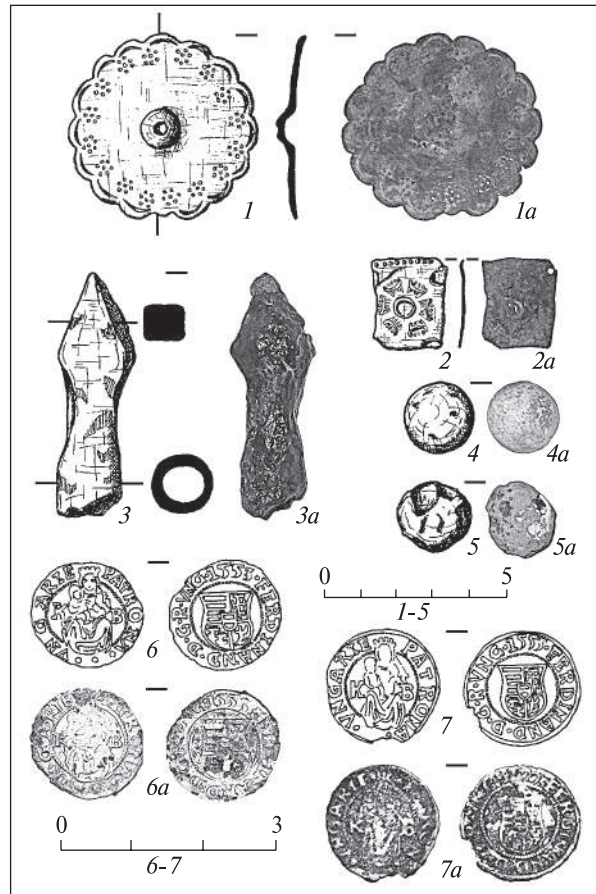


Рис. 14. Індивідуальні знахідки Квасівського замку

хід до замкової стіни. Заповнення ями складалося з темної глини зі значним вмістом кераміки. Osteологічні рештки представлені кістками великої рогатої худоби, свиней, птахів і риби.

Основним речовим матеріалом, отриманим у ході дослідження замку, були кружальні горщики. Згідно з аналогіями з інших пунктів Верхнього Потисся, цей посуд датується XVI ст., що на цьому розкопі підтверджено двома угорськими монетами Фердинанда I (1526–1564 рр.), карбування 1553 та 1555 рр.

Окрім кераміки, у ході дослідження замку були виявлені й металеві речі. Це залізні цвяхи, арбалетний болт, мушкетні кулі та бронзові орнаментовані пластини (рис. 14).

Стратиграфія Квасівського замку дає можливість говорити про два етапи заселення території. Перші мешканці прийшли сюди в II тис. до н. е., а наприкінці XV ст. виникає фортеця.

У польовому сезоні 2009 р. досліджували укріплений палац у смт Чинадієво Мукачівського району. Пам'ятка знаходиться на рівнині, на відстані 200 м від р. Латориця, на її правому березі. Центральну частину архітектурного ансамблю займає двоповерхова будівля,

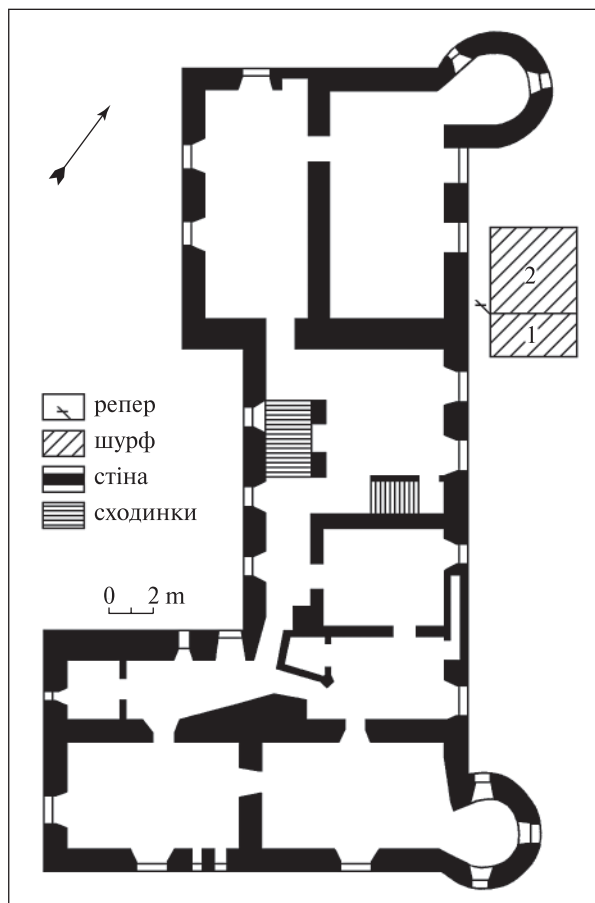


Рис. 15. План Чинадїївського палацу

у плані неповний прямокутник, із двома кутовими триярусними вежами (рис. 15). Товщина стін споруди перевищує метр. Рів навколо палацу не зберігся. Про його існування свідчать лише розповіді старожилів.

Населений пункт Сентміклош (згодом Беренгсентміклош, колишня назва Чинадїєва) згадується з XII ст. Із кінця XIV ст. містечко належало Перені. Петро Перені у 1403 р. отримав дозвіл на зведення тут укріпленого палацу, але ймовірно не скористалися ним (Lehoczky 1996, old. 660).

Упродовж XVI—XVII ст. Чинадїївською домінією на різних умовах володіли представники родів Телегді, Нярі, Лоняї та Естергазі. Саме Мігаль Телегді в 1583 р. отримав дозвіл від короля Рудольфа на будівництво палацу, який завершували вже його сини Янош та Пал (Emxdi 2005).

У 1669 р., зі згоди короля Леопольда, родина Ракоці викупила Чинадїєво у вдови Дьордя Другета, Марії Естергазі, за 65000 талерів. Після смерті Ференца Ракоці I домінію успадкувала Софія Баторі, яка згодом передала її Ілоні Зріні з дітьми. Під час повстання 1703—1711 рр. часто бував тут Ференц Ракоці II.

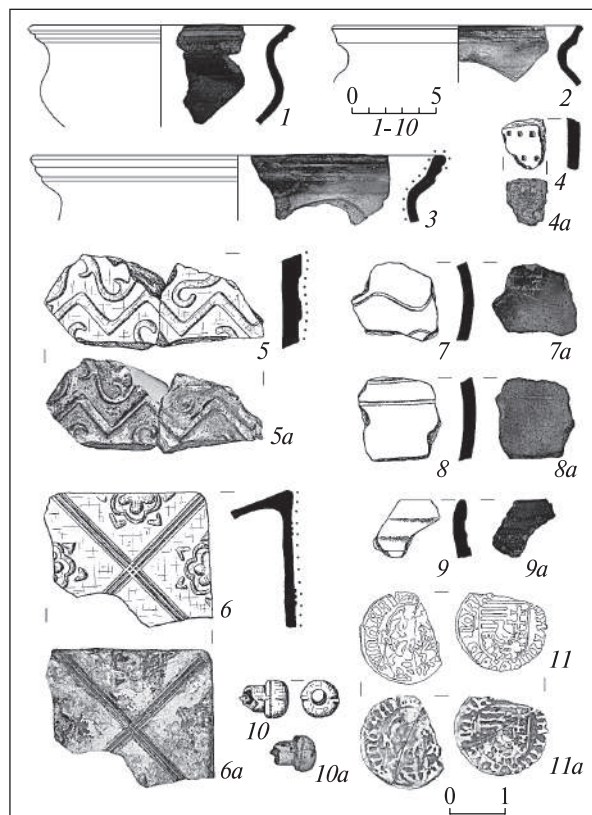


Рис. 16. Кераміка та індивідуальні знахідки Чинадїївського палацу

Після укладання Сатмарського мирного договору все майно Ракоці, у тому числі й Чинадїївська домінія, перейшло у власність короля, а 1726 р. її отримав граф Лотар Ференц Шенборн (Lehoczky 1996, old. 662).

Для встановлення стратиграфії експедицією Ужгородського національного університету був закладений шурф (розміри 2,0 × 4,0 м) біля східної стіни палацу (рис. 15). За результатами стратиграфічних спостережень і колекції речового матеріалу, виділяються два основні горизонти проживання населення на цій території.

Горизонт I (0,0—0,4 м). Представлений виробами із глини. До асортименту кераміки входили фрагменти кружальних горщиків XVI—XVII ст., уламки кахлів та індивідуальні знахідки: фрагмент люльки для паління, залізний цвях і монета Матяша Корвіна 1489—1490 рр. (рис. 16).

Горизонт II (0,4—0,8 м). До нього входили чотири фрагменти кружальних горщиків коричневого кольору кінця XIII—XIV ст., пов'язані з поселенням до зведення кам'яних споруд.

Археологічні роботи експедиції Ужгородського національного університету в замках Закарпатської області України дозволили уточни-

ти, а в окремих випадках і спростувати ustaleni в науковій літературі положення. На конкретному речовому матеріалі запропоновано нову хронологічну схему історичного розвитку опонних пам'яток регіонального середньовіччя.

Для всіх досліджених пунктів характерні до-замкові горизонти, що свідчить про не випадковий вибір для поселення саме цих місць. У Виноградіві фіксується потужний шар епохи пізньої бронзи (культура Станово XIV—XII ст. до н. е.), у Середньому, Королеві й Броньці — незначні матеріали III—II тис. до н. е, які не підлягають чіткій ідентифікації. Спростовані твердження про наявність на Виноградівському та Королівському замках давньоруського горизонту X—XI ст. н. е. У Середньому не виявлені відзначені в науковій літературі горизонти XII—XIV ст.

Найраніший матеріал (кінець XIII ст.), пов'язаний із зведенням кам'яної фортифікації, зафіксований у Броньці та Сільці. Початок будівництва Виноградівського і Королівського замків на сьогоднішній день датуємо початком XIV ст., при цьому підкреслюємо, що на обох культурний горизонт XIV ст. представлений незначною кількістю кераміки. Перебудови замків відбувались: в Королево в XV ст., у Виноградіві — на початку XVI ст. Після реконструкції укріплень Королева формується міцний культурний шар, який свідчить про інтенсивний процес життєдіяльності, а на Виноградівському замку середньовічний культурний шар представлений мізерним фрагментарним матеріалом, поясненням чому може бути не тривалий період функціонування тут францисканського монастиря. Цим часом (кінець XV — початок XVI ст.) датуємо виникнення Середнянського замку. Відзначимо також, що в XV ст. фіксується горизонт заселення Броньківського замку, але, імовірно, пункт, який вже знаходився у стані руїн, у цей час мав призначення сховища.

Археологічними матеріалами не підтвердилися припущення науковців про постійні осади і штурми Виноградівського замку. У Королево штурм замку фіксується на початку XVI ст. Активна життєдіяльність на Нялабі продовжувалася, як мінімум, до початку XVII ст. Припинення функціонування Середнянського замку визначаємо початком XVIII ст.

За отриманими матеріалами, на сьогоднішній день можемо виділити три основні хвилі замкового будівництва на території краю. Перша, кінця XIII ст. (Бронька, Невицьке) і друга, початку XIV ст. (Королево, Виноградів, Неви-

цьке). Перший етап характеризує будівництво круглих донжонів, другий — готичних чотирикутних веж, а спільною їхньою рисою виступає незначна площа, яку займали укріплення, а також слабкий культурний горизонт, що дозволяє припустити домінування дозорної функції даних пунктів у цей час. Ситуація кардинально змінюється в другій половині XV — на початку XVI ст., коли у відповідь на широке розповсюдження вогнепальної зброї відбувається масштабна перебудова існуючих (Королево, Виноградів, Невицьке) і зведення нових потужних пунктів (Середнє). Припинення функціонування замків, крім Ужгородського та Мукачівського, відноситься до XVII—XVIII ст. н. е.

Поряд із вирішенням основних питань стратегії і хронології пам'яток, здійснені перші кроки для аналізу матеріальної культури населення замків. У цій сфері відчутну допомогу надали словацькі колеги: доктор Я. Гунка — визначення нумізматичної колекції (Hunka et al. 2017, old. 115—130), доктор П. П'янчак — остеологічної складової (П'янчак, Прохненко 2008, с. 166—177), проф. Л. Мігок — археометалургійний аналіз виробів із чорного металу (Mihok, Prochnenko 2008, p. 149—165; 2009, p. 261—273).

На завершення відзначимо, що отримані археологічною експедицією Ужгородського університету матеріали по історії замків Закарпаття значно уточнюють і доповнюють дані про регіональне середньовіччя та ранній модерн, однак для відтворення цілісної картини необхідне широкомасштабне цілеспрямоване вивчення синхронних пам'яток усього Верхнього Потисся.

- Микитась В., Чучка П. Дві Закарпатські оригінальні пам'ятки XV ст. *Мовознавство*. Київ, 1968, с. 62—64.
- Прохненко І.А., Гомоляк Е.М., Зомбор І.Т. Середнянський замок. *Carpatica-Carpatika*. Ужгород, 2008, вип. 37, с. 189—192.
- Прохненко І.А., Гомоляк Е.М., Зомбор І.Т. Исследование замков Закарпатья. *Карпатика*. Ужгород, 2009, вип. 38, с. 239—260.
- Прохненко І.А., Гомоляк Е.М., Мойжес В.В. Результаты исследования Виноградовского и Королёвского замков в 2007 году. *Carpatica-Carpatika*. Ужгород, 2007, вип. 36, с. 219—255.
- Прохненко І.А., Гомоляк Е.М., Мойжес В.В. Результаты исследования Броньковского замка. *Carpatica-Carpatika*. Ужгород, 2008, вип. 37, с. 139—148.
- Прохненко І.А., Жиленко М.А., Мойжес В.В. Королівський замок Нялаб. *Вісник Інституту археології*. Львів, 2016, вип. 11, с. 123—154.
- П'янчак П., Прохненко І.А. Анализ остеологического материала замков северо-восточной части Верхнего Потисья. *Carpatica-Carpatika*. Ужгород, 2008, вип. 37, с. 166—177.



- Anjoukori okmánytár. *Codex diplomaticus Hungaricus Andegavensis*, vol. I. (1301–1321) (ed. I. Nagy). Budapest, 1878.
- Árpádkori új okmánytár. *Codex diplomaticus Arpadianus continuatus*, vol. 12 (ed. G. Wenzel). Pest, 1874.
- Budai É. Magyar Ország története a Mohácsi Veszedelemtől fogva Buda viszszevételéig. Debrecen, 1814.
- Codex diplomaticus Hungariae ecclesiasticus ac civilis (ed. G. Fejér), vol. 3 / 2. Budae, 1829.
- Engel P. A nemesi társadalom a középkori Ung megyében. Budapest, 1998.
- Emódi T. A beregszentmiklósi Telegdi-Rákóczi-kastély. *Korunk*, no. 16, 2005, pp. 38–42.
- Fügedi E. Vár és társadalom a 13–14. századi Magyarországon. Budapest: Akadémiai Kiadó, 1977.
- Györffy Gy. Az Árpád-kori Magyarország történeti földrajza, vol. I. Budapest, 1987.
- Hazai oklevéltár 1234–1536 (ed. I. Nagy, F. Deák, Gy Nagy). Budapest, 1897.
- Hunka J., Prohnenko I., Zsilenko M. A királyházai Nyaláb vár pénzérméi. *Numizmatikai közlöny*, 2015–2016 (no. 114–115). Budapest, 2017, pp. 115–130.
- Karácsonyi J. A magyar nemzetségek a XIV század közepéig. I. kötet. Budapest, 1900.
- Komáromy A. Nyalábvár és uradalma. *Ugocea vármegye a történelemben*. Ungvár, 2001, pp. 16–42.
- Kristó Gy. Az Árpád-kor háborúi. Budapest, 1986.
- Lehoczky T. Bereg vármegye. Budapest–Bergszász: Hatodik síp alapítvány — Mandátum kiadó, 1996.
- Mihok L., Prohnenko I.A. Analysis of Iron Objects from Korolevo and Vinogradovo Castles. *Carpatica-Karpatyka*. Ужгород, 2008, вип. 37, p. 149–165.
- Mihok L., Prohnenko I. Metallographic analysis of iron objects from castle Bronka, Transcarpathian Ukraine. *Karpatyka*. Ужгород, 2009, вип. 38, p. 261–273.
- Prohnenko I., Mojzsesz V., Zsilenko M. Kárpátalja középkori és kora újkori várainak kutatása. *A nyíregyházi Jósza András Múzeum Évkönyve*. Nyíregyháza, 2013, LV, old. 203–250.
- Prohnenko I., Zsilenko M. A királyházai Nyaláb vár. *Várak kastélyok templomok. Évkönyv 2015*. Kőkény, 2015, old. 68–71.
- Prohnenko I., Zsilenko M. Baranka vára. *Várak kastélyok templomok. Évkönyv 2016*. Kőkény, 2016, old. 77–79.
- Prohnenko I., Zsilenko M. A szerednyei vár kutatása. *Várak kastélyok templomok. Évkönyv 2017*. Kőkény, 2017, old. 56–59.
- Prohnenko I., Zhylenko M., Moizhes V. Korolevo castle of Nyaláb. *Archaeologia historica*. BBrno, 2016, no. 41 / 1, pp. 273–299.
- Riskó M. Ferencesek Nagyszőlősen. Budapest, 2007.
- Rupp J. Magyarország helyrajzi története fő tekintettel az egyházi intézetekre, vol. 2. Pest: A Magyar Tudományos Akadémia Könyvkiadó Hivatala, 1872.
- Takáts S. Régi magyar kapitányok és generálisok. Budapest, 1928.
- Zsigmondkori oklevéltár I (1387–1399) (ed. E. Mályusz) Budapest, 1951.

Надійшла 15.05.2018

*I.A. Prohnenko<sup>1</sup>, M.A. Zhylenko<sup>2</sup>*

<sup>1</sup> *Ужгородський національний університет, факультет історії та міжнародних відносин, кафедра історії древнього світу та середніх віків, prohnenkoigor@ukr.net*

<sup>2</sup> *Ужгородський національний університет, Археологічний музей ім. проф. Э. Балагури, arhlabunu@ukr.net*

#### ИССЛЕДОВАНИЕ ЗАМКОВ ЗАКАРПАТЬЯ АРХЕОЛОГИЧЕСКОЙ ЭКСПЕДИЦИЕЙ УЖГОРОДСКОГО НАЦИОНАЛЬНОГО УНИВЕРСИТЕТА

На основании полученного в полевых сезонах 2007–2017 гг. материала выделено три основных периода создания средневековой каменной фортификации Закарпатья. Первый конца XIII века (Бронька, Невицкое и Сильце) и второй середины XIV в. (Королёво, Хуст и Невицкое) связаны с созданием системы замков в Венгерском королевстве после восстановления экономики государства, дестабилизированной нашествием монголов. Для первого были характерны круглые в плане башни, для второго — квадратные. Оба периода характеризуются незначительной фортификацией и слабым культурным слоем. Это позволяет говорить об их функциональном назначении как сторожевых или дозорных.

Ситуация существенно изменилась во второй половине XV — в начале XVI в., после широкого распространения огнестрельного оружия. В это время реконструируются уже существующие (Королёво, Виноградово и Невицкое) и возводятся новые укрепления (Среднее, Квасово). Замок Бронька, находившийся в то время уже в руинах, использовался в качестве убежища. Большинство замков, за исключением Ужгорода, Мукачевы и Хуста, прекратили функционировать в XVII—XVIII вв.

*К л ю ч е в ы е с л о в а: средневековье, раннее Новое время, замок, дворец, керамика, изразцы, индивидуальный материал.*

*Ihor A. Prohnenko<sup>1</sup>, Mariia A. Zhylenko<sup>2</sup>*

<sup>1</sup> *Associate Professor of Ancient History and Middle Ages Department, Faculty of History and International Affairs of the Uzhhorod National University, prohnenkoigor@ukr.net*

<sup>2</sup> *Lecturer-tour guide of Archaeological Museum named by prof. E. Balahura, the Uzhhorod National University, arhlabunu@ukr.net*

#### THE RESEARCH OF TRANSCARPATHIAN CASTLES BY EXPEDITION OF UZHGOROD NATIONAL UNIVERSITY

The three main periods in the construction of the Medieval fortifications in the Transcarpathian Region have been distinguished basing on the material of the field campaigns of 2007 — 2017. The first period dated by the late 13<sup>th</sup> century (Bronka, Nevytske and Siltse) and the second one by the mid-14<sup>th</sup> century (Korolevo, Khust and Nevytske) were connected

to the construction of the system of castles in the Hungarian Kingdom. Their building was motivated by the threat coming from the south and took place in the context of the post-Mongol economic recovery. The round-shaped towers were typical for the first period and the square-shaped towers — for the second building period. Both periods were characterized by small territory occupied by the fortifications and a thin cultural layer. It makes us possible to argue about their controlling function as watchtowers at that time.

Situation has substantially changed in the second half of the 15<sup>th</sup> — early 16<sup>th</sup> century when the fire weapons became widely spread. It was followed by the massive reconstruction of the existing fortifications (Korolevo, Vynogradiv and Nevytske) and construction of the new solid fortifications (Seredne, Kvasovo). The ruined castle in Bronka had been used as a controlling post.

Most of the castles, except of Uzhhorod, Mukachevo and Khust, had ceased functioning during the 17<sup>th</sup>—18<sup>th</sup> century.

*Key words: Middle Ages, Early Modern, castle, palace, pottery, tiles, individual finds.*

## References

- Anjoukori okmánytár. *Codex diplomaticus Hungaricus Andegavensis*, vol. 1 (1301-1321) (ed. I. Nagy). Budapest, 1878.
- Árpádkori új okmánytár. *Codex diplomaticus Arpadianus continuatus*, vol. 12 (ed. G. Wenzel). Pest, 1874.
- Budai É. Magyar Ország története a Mohácsi Veszedelemtől fogva Buda visszavételéig. Debrecen, 1814.
- Codex diplomaticus Hungariae ecclesiasticus ac civilis (ed. G. Fejér), vol. 3 / 2. Buda, 1829.
- Engel P. A nemesi társadalom a középkori Ung megyében. Budapest, 1998.
- Emódi T. A beregszentmiklósi Telegdi-Rákóczi-kastély. *Korunk*, no. 16, 2005, pp. 38-42.
- Fügedi E. Vár és társadalom a 13-14. századi Magyarországon. Budapest, 1977.
- Györfly Gy. Az Árpád-kori Magyarország történeti földrajza, vol. 1. Budapest, 1987.
- Hazai oklevéltár 1234-1536 (eds. I. Nagy, F. Deák, Gy. Nagy). Budapest, 1897.
- Hunka J., Prohnenko I., Zsilenko M. A királyházai Nyaláb vár pénzérméi. *Numizmatikai közlöny*, 2015-2016 (no. 114-115). Budapest, 2017, pp. 115-130.
- Karácsonyi J. A magyar nemzetségek a XIV század közepéig. 1. kötet. Budapest, 1900.
- Komáromy A. Nyalábvár és uradalma. *Ugocea vármegye a történelemben*. Ungvár, 2001, pp. 16-42.
- Kristó Gy. Az Árpád-kor háborúi. Budapest, 1986.
- Lehoczy T. Bereg vármegye. Hatodik síp alapítvány - Mandátum kiadó, Budapest-Bergszász, 1996.
- Mihok L., Prohnenko I.A. Analysis of Iron Objects from Korolevo and Vinogradovo Castles. *Carpatica-Karpatyka*. Uzhhorod, 2008, no. 37, pp. 149-165.
- Mihok L., Prohnenko I. Metallographic analysis of iron objects from castle Bronka, Transcarpathian Ukraine. *Carpatica-Karpatyka*. Uzhhorod, 2009, no. 38, pp. 261-273.
- Mykytas V., Chuchka P. Dvi Zakarpatiski oryhinalni pamiatky XV st. *Movoznavstvo*. Kyiv, 1968, pp. 62-64.
- Pianchak P., Prohnenko I.A. Analiz osteolohycheskoho materyala zamkov severo-vostochnoi chasty Verkhneho Potysia. *Carpatica-Karpatyka*. Uzhhorod, 2008, no. 37, pp. 166-177.
- Prohnenko I.A., Homoliak E.M., Zombor I.T. Serednianskyi zamok. *Carpatica-Karpatyka*. Uzhhorod, 2008, no. 37, pp. 189-192.
- Prohnenko I.A., Homoliak E.M., Zombor I.T. Issledovanye zamkov Zakarpatia. *Karpatyka*. Uzhhorod, 2009, no. 38, pp. 239-260.
- Prohnenko I.A., Homoliak E.M., Moizhes V.V. Rezultaty issledovanyia Vynohradovskoho y Korolovskoho zamkov v 2007 godu. *Carpatica-Karpatyka*. Uzhhorod, 2007, no. 36, pp. 219-255.
- Prohnenko I.A., Homoliak E.M., Moizhes V.V. Rezultaty issledovanyia Bronkovskoho zamka. *Carpatica-Karpatyka*. Uzhhorod, 2008, no. 37, pp. 139-148.
- Prohnenko I.A., Zhylenko M.A., Moizhes V.V. Korolivskyi zamok Nyalab. *Visnyk Instytutu arkheolohii*. Lviv, 2016, no. 11, pp. 123-154.
- Prohnenko I., Zsilenko M. A királyházai Nyaláb vár. *Várak kastélyok templomok. Évkönyv 2015*. Kőkény, 2015, pp. 68-71.
- Prohnenko I., Zsilenko M. Baranka vára. *Várak kastélyok templomok. Évkönyv 2016*. Kőkény, 2016, pp. 77-79.
- Prohnenko I., Zsilenko M. A szerednyei vár kutatása. *Várak kastélyok templomok. Évkönyv 2017*. Kőkény, 2017, pp. 56-59.
- Prohnenko I., Zhylenko M., Moizhes V. Korolevo castle of Nyaláb. *Archaeologia historica*. Brno, 2016, no. 41 / 1, pp. 273-299.
- Riskó M. Ferencsek Nagyszőlősen. Budapest, 2007.
- Rupp J. Magyarország helyrajzi története fő tekintettel az egyházi intézetekre, vol. 2. Pest, 1872.
- Takáts S. Régi magyar kapitányok és generálisok. Budapest, 1928.
- Zsigmondkori oklevéltár I (1387-1399) (ed. E. Mályusz) Budapest, 1951.