

Л. В. Вакуленко \*

## ПІЗНЬОЛАТЕНСЬКИЙ ПЕРІОД НА ТЕРИТОРІЇ ПРИКАРПАТТЯ

*Пізньолатенський період, що припадає на два останніх століття до межі ер — це час етнічних та культурних змін на теренах Європи. Ці зміни пов'язані, по-перше, з кельтською культурною експансією, що сприяла утворенню нових латенізованих культур, по-друге, з просуванням варварських племен із північного заходу у Причорномор'я та Подунав'я. Частина цього шляху проходила вздовж північних схилів Карпат, свідченням чого є археологічні пам'ятки II—I ст. до н. е., відкриті на Прикарпатті.*

*К л ю ч о в і с л о в а:* кельти, латенізовані культури, поселення, поховальні пам'ятки, поянешти-лукашівська культура, бастарни.

Два останніх століття до н. е. — час етнічних та культурних змін на теренах Європи, пов'язаних із просуванням варварських племен з північного заходу у Причорномор'я та Подунав'я і утворенням нових культур. Цей період, що отримав назву пізньолатенського або передримського, позначений кельтською культурною експансією, що проявилася в латенізації населення центральної та східної Європи (Godłowski 1977; Шукин 1994, с. 80—190). У II—I ст. до н. е. племінне населення значної частини Європи складалося з низки латенізованих культур чи груп. Різні за своїм етнічним походженням та місцем первісної локації варварські племена об'єднувала низка спільних рис, перейнятих від культури кельтів. Це поховальний обряд, а саме кремації в ямах чи урнах, ліпні керамічні комплекси, з переважанням «мископодібних» форм, характерний столовий чорнолощений посуд та кухонний шерехатий, т. зв. «хроповатий». Від кельтів, мабуть, був запозичений одяг, що скріплювався застібками, тому на пам'ятках латенізованих культур часто виявляють фібули (Шукин 1994, с. 18—21). Ця культурна «кельтська вуаль» була настільки

помітною, настільки нівелюючою, що у деяких випадках, про що йтиметься нижче, культурна приналежність таких пам'яток викликає дискусії. На західних землях України до поки відома невелика кількість пам'яток перших двох століть н. е.

На територіях вздовж середньої та верхньої течії рр. Прут та Дністер були відкриті поселення та поховальні комплекси культури Поянешти-Лукашівка. Основний масив культури припадає на терени Румунії та Молдови, а її назва походить від перших досліджених пам'яток — могильників Поянешти на території Румунії (Vulpe 1953, р. 30—506) та Лукашівка у Молдові (Федоров 1957, с. 61—75; 1960, с. 22—25), відкритих у 1950-х рр. Отже, українські пам'ятки є північною околицею загального ареалу поянешти-лукашівської культури (рис. 1).

Під час дискусій щодо питання про племінну та етнічну приналежність цього населення, на сьогодні найбільш прийнятою, хоча і не безперечною, слід визнати думку, що її творцями були германські племена бастарнів (Мачинский 1966, с. 82—96; 1973, с. 52—64, Шукин 1994, с. 116—119). Власне вже першовідкривач культури Р. Вульпе ототожнює цю культуру з прийшлим народом бастарнів (Vulpe 1955, р. 4—5). Стародавні автори вже з початку III ст. до н. е. згадують бастарнів у пониззі Дунаю і вважають їх германським племенем (Буданова 1990, с. 163; Шукин 1994, с. 116—117). Вчені згодні, що під час утворення поянешти-лукашівської спільноти велика роль належала племенам ясторфського кола, що займали територію Середньої та Північної Германії, особливо їх ядру — губинській групі (Babeş 1993, S. 13—235; Шукин 1994, с. 115—116; Пачкова 2006, с. 323). Безумовно, мало місце долучення елементів широкого кола інших культур, що трапилися на шляху мігрантів. Деякі дослідники вважають, що до утворення поянешти-лукашівської спільноти причетні носії поморської культури, правда, по-різному оцінюючи

\* ВАКУЛЕНКО Ліана Василівна — доктор історичних наук, провідний науковий співробітник Національного музею історії України (м. Київ), [vakulenko08@gmail.com](mailto:vakulenko08@gmail.com)

© Л. В. ВАКУЛЕНКО, 2020

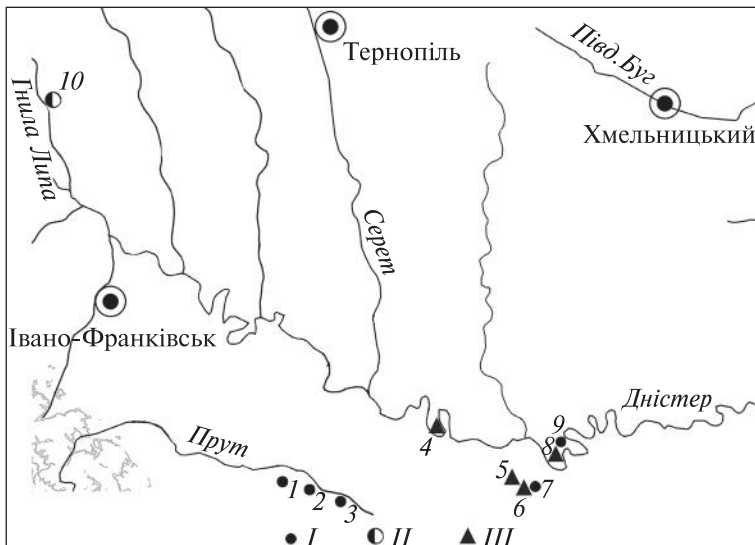


Рис. 1. Карта пам'яток пізньолатенського часу на території Буковини та Галичини: 1 — Завалля; 2 — Бурдей; 3 — Кодин; 4 — Горошова; 5 — Долиняни; 6 — Круглик (поховання 5); 7 — Круглик (поселення); 8 — Гринчук; 9 — Сокіл; 10 — Бовшів. Умовні позначення: I — поселення культури Поянешти-Лукашівка; II — кельтське поселення Бовшів; III — поховальні пам'ятки

Fig. 1. Map of monuments of the Late La Tène period at the territory of Bukovina and Galicia: 1 — Zavallia; 2 — Burdei; 3 — Kodyn; 4 — Horoshova; 5 — Dolyniany; 6 — Kruhlyk (burial No. 5); 7 — Kruhlyk (settlement); 8 — Hrynychuk; 9 — Sokil; 10 — Bovshiv. Symbols: I — settlement of Poeneshti-Lukashev culture; II — Celtic settlement of Bovshiv; III — funeral monuments

масштаби цієї причетності (Мачинський 1966, с. 93; Пачкова 2006, с. 320). У будь-якому разі цілком справедливим є твердження М. Б. Щукіна, що пояснити появу нового населення поянешти-лукашівської культури у Карпато-Дністровському басейні, заперечуючи приток прибульців з північно-західної та центральної Європи, неможливо (1994, с. 114).

На території України відомо шість поселень культури Поянешти-Лукашівка поблизу сс. Круглик, Сокіл, Завалля, Бурдей, Кодин, Горошова. Поселення поблизу с. Круглик Хотинського р-ну Чернівецької обл. було відкрито і досліджувалося розкопками Б. О. Тимощука та І. С. Винокура наприкінці 1950-х рр. (1962, с. 73—76), а через 14 років роботи продовжила С. П. Пачкова (1977, с. 35—47). На селищі загалом відкрито п'ять наземних жител каркасно-стовпової конструкції (рис. 2: А). Керамічний комплекс поселення з упевненістю дозволяє віднести пам'ятку до культури Поянешти-Лукашівка. Загалом, крім кераміки, за два сезони розкопок було знайдено скарб із сімох серпів, наральник латенського типу, лячки, прясельце. Дату пам'ятки II ст. до н. е. — I ст. до н. е. визначають уламок залізної фібули з рамкоподібним приймачем, уламки амфорної тари та фрагмент розписної кельтської кераміки, знайденої на долівці житла 3.

Поселення в Соколі (Кам'янець-Подільський р-н, Хмельницької обл.) є найбільш східним з відомих пам'яток культури Проанешти-Лукашівка<sup>1</sup>.

Під час розкопок у Соколі об'єкти цієї культури — а це два заглиблених житла, два господарських приміщення та шість ям, було виявлено на багатошаровому поселенні. Обидва житла мали прямокутну або подібну до неї форму та чітко зазначене спеціальним виступом місце входу, в одному випадку зі сходинкою (рис. 2: Б). Долівка жител була нівельована, а в одному з них (житло 3) навіть ретельно підмазана глиною. В обох житлах наявні ями-погребі з підбоями. У заповненні об'єктів знайдено велику кількість столової та кухонної кераміки, а також прясельця та бронзова шпилька. У цілому весь керамічний комплекс Сокольного поселення відповідає керамічним матеріалам поселень поянешти-лукашівської культури і може бути датований в її хронологічних межах II—I ст. до н. е. (Вакуленко, Пачкова 1979, с. 5—21).

Лукашівське поселення поблизу с. Завалля Снятинського р-ну Івано-Франківської обл. досліджувалося паралельно з розкопками могильника липицької культури. Селище розташоване в межиріччі рр. Прут і Черемош, на другій терасі правого берега потоку Остарець, що є старим руслом р. Прут. Невеликі розкопки закладалися лише на вільних від посівів площах (Вакуленко 1980, с. 8—12). Відкрито заглиблене житло з котлованом овальної форми, в якому місце входу було позначене двома стовповими ямами. На площі житла виявлено яму-погріб, яку перекривало скупчення глиняної обмазки, кам'яну викладку на

<sup>1</sup> Ця пам'ятка, а також поселення у с. Горошова та поховання у с. Гринчук, про які йтиметься нижче, розташовані на лівому березі Дністра, майже впритул до зрізу дністровського берега. Вони слугують єди-

ним свідченням того, що лукашівське населення в свій час перетнуло лінію Дністра. Утім, інші сліди цих старожитностей на лівобережжі Дністра, тобто на території Поділля, не виявлені.

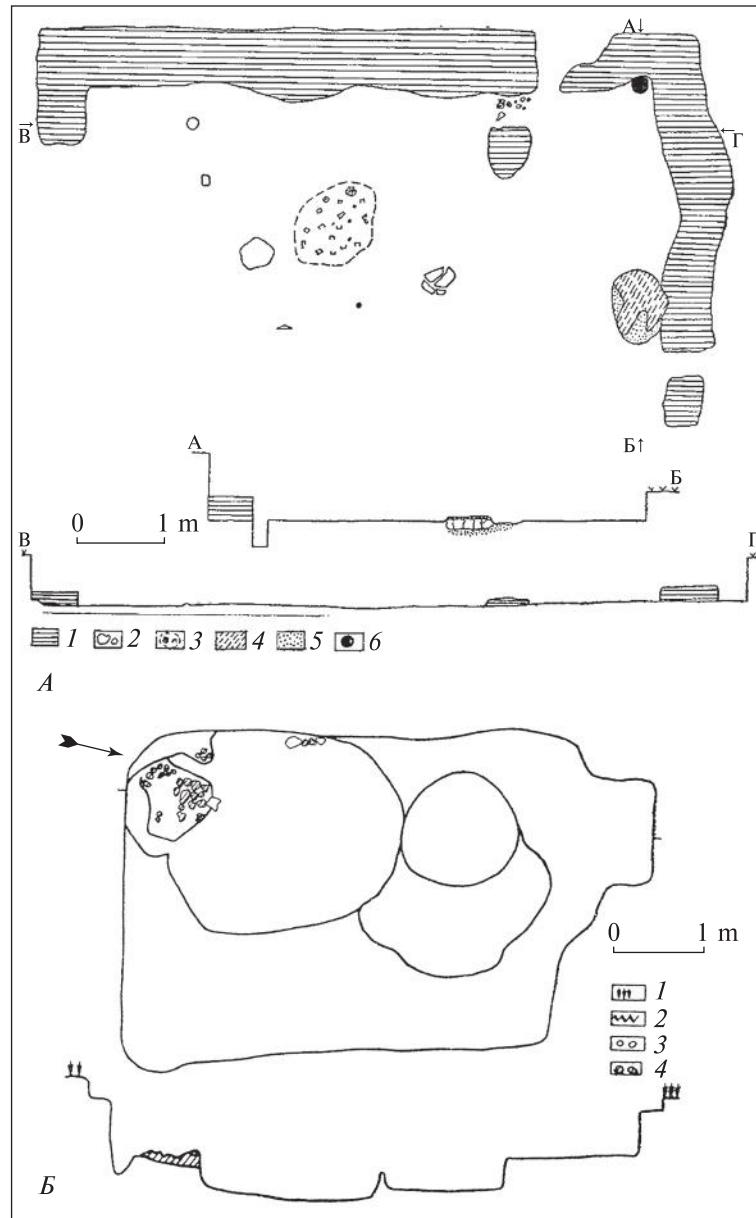


Рис. 2. Плани та перетини жител з поселень культури Поянешти-Лукашівка: А — Круглик, житло 3. Умовні позначення: 1 — залишки глиняних стін; 2 — каміння; 3 — скупчення уламків кераміки; 4 — залишки печі; 5 — вугілля та попіл; 6 — стовпова яма; Б — Сокіл, житло 8. Умовні позначення: 1 — рівень сучасної поверхні; 2 — материк; 3 — каміння; 4 — печина

Fig. 2. Plans and sections of dwellings from settlements of Poeneshiti-Lukashev culture: A — Kruhlyk, dwelling No. 3. Symbols: 1 — remains of the clay walls; 2 — stones; 3 — accumulation of ceramic fragments; 4 — remains of the stove; 5 — coal and ash; 6 — pillar pit. B — Sokil, dwelling No. 8. Symbols: 1 — the depth from the day surface; 2 — the mainland; 3 — stones; 4 — burnt clay from the stove

земляній підсипці, можливо місце для вогнища, а також два заглиблення невідомого призначення. Крім того, на дослідженій площі поселення трапилося два господарських об'єкти, сім господарських ям, три виробничі споруди. Серед знахідок залізна фібула середньолатенської схеми II—I ст. до н. е., виявлена в житлі на рівні долівки (рис. 5: 3), прясла (рис. 5: 5, 6), тигель, залізний цвях, бронзова шпилька (рис. 5: 7), уламки бронзових предметів.

Розвідками експедиції Чернівецького університету поблизу с. Бурдей Кіцманського р-ну Чернівецької обл. виявлено ще одне селище культури Поянешти-Лукашівка (Пивоваров, Ільків 2011, с. 48—32). Вочевидь, залишками наземних жител є досить масивні фрагменти глиняної обмазки з відбитками круглих колод та плах. Знахідки характерної ліпної кераміки дозволяють віднести пам'ятку до лукашівських старожитностей.

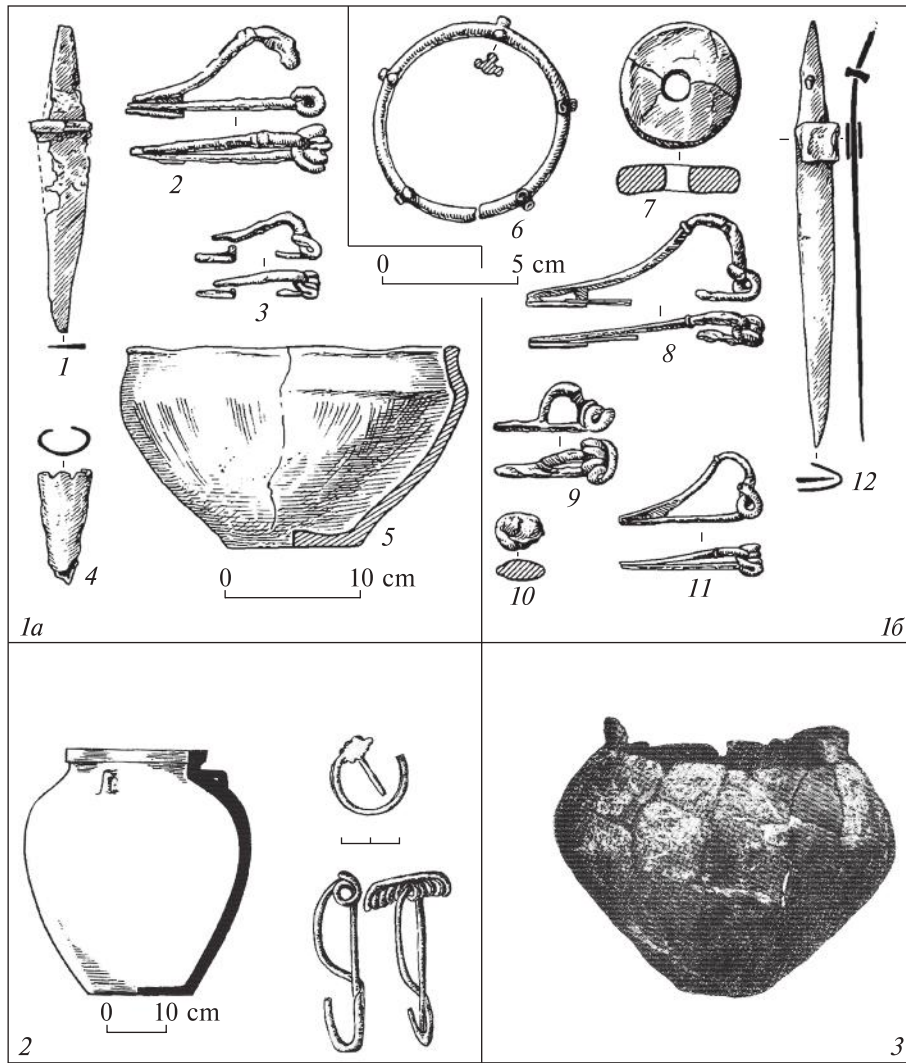


Рис. 3. Поховальні комплекси II—I ст. до н. е. на Подністров'ї: 1 — Долиняни; а — поховання 18; б — поховання 22; 2 — поховання Круглик (за: Тимошук, Винокур 1962); 3 — урна з поховання Гринчук (за: Пачкова 1979)

Fig. 3. Burial complexes of II—I centuries BC in the Dniester River Region: 1 — Dolyniany; а — burial No. 18; б — burial No. 22; 2 — burial Kruhlyk (after Tymoshchuk, Vynokur 1962); 3 — urn from the Hrynychuk burial (after Pachkova 1979)

Також на Попрутті, поблизу с. Кодин Глибочього р-ну Чернівецької обл. під час розкопок ранньосередньовічного слов'янського поселення було відкрито селище поянешти-лукашівської культури і досліджене заглиблене житло зі слідами вогнища (Русанова, Тимошук 1978, с. 381).

Поселення цього ж часу було відкрито у с. Горошова на Тернопільщині. Під час розкопок виявлено дев'ять заглиблених жител, вісім ям, шість вогнищ (Пачкова 1983, с. 4—63). Щодо культурної належності пам'ятки, а також її хронології точилися дискусії. С. П. Пачкова у першій публікації віднесла поселення у Горошовій до пшеворської культури, а період існування визначила другою половиною II ст. до н. е. — першою половиною I ст. до н. е. (1983, с. 4—63).

При цьому датування пам'ятки ґрунтувалося на хронології знайдених в об'єктах сапрапелитових браслетів. Проте інші дослідники не погодилися з таким датуванням пам'ятки. М. Б. Шукін, посилаючись на більш нові хронологічні визначення сапрапелитових браслетів (Буна 1982, S. 335, 343, Abb. 4, Taf. 3), вважав можливим віднести початок існування пам'ятки у Горошовій до першої половини II ст. до н. е., а можливо і на кінець III ст. до н. е. Проте, на його думку, найбільш імовірним періодом існування поселення була друга чверть II ст. до н. е., а засновниками пам'ятки він вважав населення губинської групи ясторфської культури — вихідців з території із-за Одеру (1994, с. 116—117). М. Бабеш, дослідник поянештських старожитностей на території Румунії, без сумніву, відносить

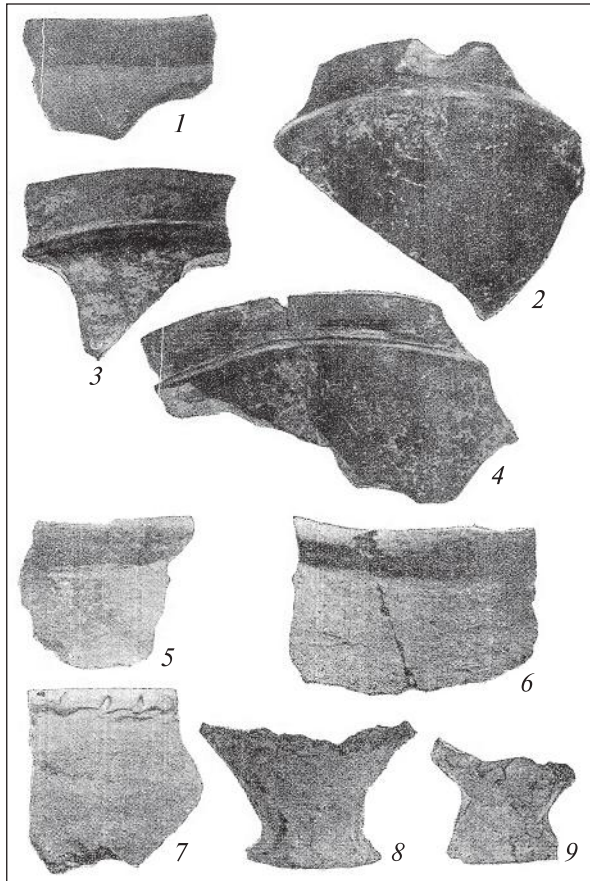


Рис. 4. Кераміка з жител культури Поянешти-Лукашівка: 1–4 — фрагменти столового чорнолощеного посуду; 5–9 — фрагменти кухонного посуду

Fig. 4. Ceramics from the dwellings of the Poeneshti-Lukashev culture: 1–4 — fragments of black-glazed tableware; 5–9 — fragments of kitchenware

пам'ятку до поянешти-лукашівської культури (Babeş 1993, S. 231). Щодо губинців, то їх роль у створенні поянешти-лукашівської спільноти визнається всіма дослідниками, отже можна думати, що помічений М. Б. Шукіним у матеріалах Горошової більш відчутний губинський компонент, є також наслідком більш ранньої хронології пам'ятки, у всякому разі початку її заснування. В останній роботі С. П. Пачкова також погодилася, що населення, яке залишило пам'ятку в Горошовій, взяло участь у створенні поянешти-лукашівської культури (2006, с. 312–318).

Відкриті селища поянешти-лукашівської культури належать до II–I ст. до н. е. Їх хронологія надійно визначається фібулами середньо- та пізньолатенської схеми і характерними формами кераміки. Проте два з них (Круглик, Бурдей) були забудовані наземними житлами (рис. 2: А), населення чотирьох інших (Сокіл, Завалля, Кодин II, Горошова) жило у заглиблених (рис. 2: Б). Така селищна забудова,

що поєднує обидва типи будівель на одному поселенні, або віддає перевагу одному з них, притаманна також поселенням культури на території Румунії та Молдови (Babeş 1993, S. 24). У заповненні жител було знайдено характерну ліпну кераміку. Це фрагменти чорнолошених мисок з вертикальними або відігнутими назовні вінцями з чіткими гранями (рис. 4: 1–4; 5: 9), що складають групу столового посуду, та уламки кухонного посуду, здебільшого горщиків, зокрема з хропаватою обробкою поверхні (рис. 4: 5–9). Групи та типи посуду, елементи обробки поверхні, особливості формування вінця мають аналогії серед кераміки інших латенізованих культур.

Крім селищних пам'яток на Подністров'ї були відкриті і поховальні комплекси поянешти-лукашівської культури. Поховання в Круглику, виявлене за 1 км на захід від поселення, було впускним у курган доби бронзи (Тимошук, Винокур 1962, с. 76). Урною слугував ліпний товстостінний горщик з відігнутими вінцями та лощеною поверхнею. У верхній частині тулуба, під вінцями, симетрично розташовані чотири вушка (рис. 3: 2). Посудина була розбита, її уламки, перемішані з кальцинованими кістками, лежали двома купками в центрі дна поховальної ями. Серед залишків кремації виявлені залізна фібула середньолатенської схеми II–I ст. до н. е., залізна пряжка та фрагменти сплавленого скла. Аналогію для горщика-урни автори знаходять у похованні I могильника Лукашівка (Тимошук, Винокур 1962, с. 76). М. Б. Шукін визначає урну з поховання у Круглику як ясторфський горщик (1994, с. 107–116), що власне не є протиріччям, оскільки, як зазначалося вище, ясторфське населення брало участь у формуванні поянешти-лукашівської культури.

Поховання, відкрите поблизу с. Гринчук Кам'янець-Подільського р-ну Хмельницької обл., також урнове. Урною слугував ліпний широкогорлий лошений горщик (рис. 3: 3), в якому містилися кальциновані кістки, відібрані від залишків багаття. У похованні виявлений залізний ніж з ледь горбатою спинкою, а біля урни знайдені кістки дрібної тварини та черепки ліпного горщика, форму якого не вдалося встановити. Обряд поховання та форма горщика — урни з упевненістю дозволяють віднести пам'ятку у Гринчуку до кола латенізованих культур II–I ст. до н. е. Однак автор розкопок С. П. Пачкова з обережністю визначає поховання як лукашівське, зазначаючи, що деякі ознаки наближають його до пшеворських

старожитностей (1979, с 113—114). Зазначимо, що на користь лукашівської, а не пшеворської належності пам'ятки свідчить, зокрема, така ознака, як очищення кісток від залишків поховального вогнища, що не притаманне пшеворському поховальному обряду.

Дискусійним є питання культурного визначення ще однієї поховальної пам'ятки, виявленої на Подністров'ї. Йдеться про могильник у с. Долиняни Хотинського р-ну Чернівецької обл., де було відкрито 24 поховання (Смирнова 1981, с. 193—208). Переважна більшість — це поховання в ямах, лише чотири були здійснені в урнах. У трьох випадках урнами слугували миски, в одному — нижня частина великого ліпного горщика. Дві урни-миски мали покриття. Ще в одному похованні кістки в ямі були прикриті мискою. Всі три типи облаштування поховань присутні і на поянешти-лукашівських могильниках. Однак звертає увагу суттєва відмінність в їх кількісному співвідношенні. Адже в могильниках поянешти-лукашівської культури переважну більшість становлять поховання в урнах з покриттями, ямні поховання трапляються рідко. Утім, як в урнових, так і в ямних похованнях у Долинянах кальциновані кістки були очищені від залишків вогнища, що притаманне саме лукашівському поховальному обряду. Виявлений поховальний інвентар: ножі, пряслиця, браслети, намисто, численні залізні фібули другої половини II—I ст. до н. е. (рис. 3: 1) — також є аналогічними знахідкам у похованнях лукашівських пам'яток. Отже, автор розкопок Г. І. Смирнова визначила пам'ятку як могильник культури Поянешти-Лукашівка (1981, с. 205).

Однак С. П. Пачкова (1984, с 98—101) висловила сумніви щодо приналежності пам'ятки у Долинянах до цієї культури, вказуючи на відмінності у поховальному обряді, а саме тотальне переважання ямних поховань, в той час, як для класичних поянешти-лукашівських поховальних комплексів характерні накриті урнові поховання. Разом з тим, заперечуючи приналежність пам'ятки до культури Поянешти-Лукашівка, С. П. Пачкова не відносить її до якоїсь конкретної з відомих тогочасних культур, вважаючи її своєрідним явищем пізнього передримського часу (1984, с. 99—101). Справді, поховальні пам'ятки інших синхронних культур відрізняються від долинянського поховального обряду ще більше ніж поянешти-лукашівський.

Г. І. Смирнова, також звертаючи увагу на особливості у поховальному обряді могильника у Долинянах (1981, с. 205, 206), все ж

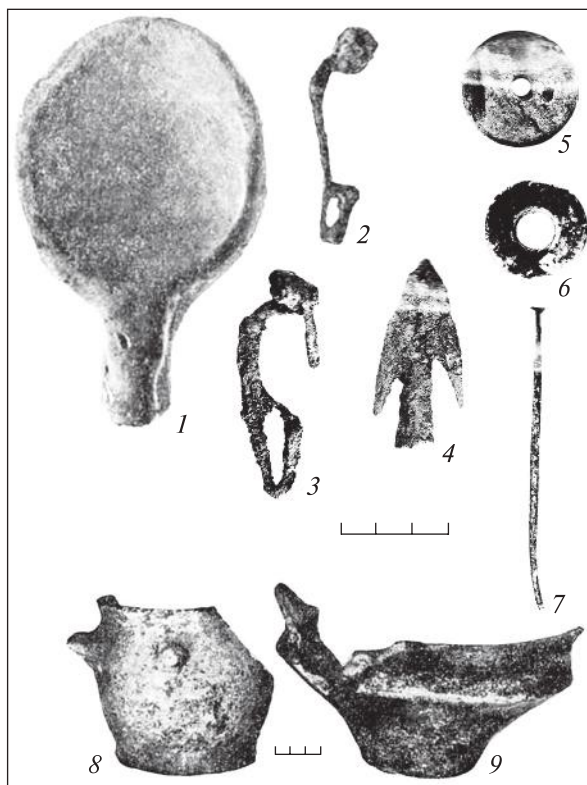


Рис. 5. Знахідки з жител культури Поянешти-Лукашівка: 1, 2, 8, 9 — Круглик; 3—7 — Завалля

Fig. 5. Finds from the dwellings of the Poeneshti-Lukashev culture: 1, 2, 8, 9 — Kruhlyk; 3—7 — Zavallia

такі знаходить деяку їх подібність з похованнями могильника в Лукашівці, які Д. А. Мачинський виділив у хронологічно більш пізню групу (Мачинський 1966, с. 88). Тим кільком посудинам, які знайдені в Долинянах, дослідниця наводить аналогії на пам'ятках поянешти-лукашівської культури (Смирнова 1981, с. 206), а також підкреслює схожість категорій поховального інвентарю, що супроводжував поховання в Долинянах з поянешти-лукашівським. Авторка розкопок звернула увагу і на відносно пізнішу хронологією долинянської пам'ятки, яка функціонувала з другої половини II ст. до н. е. до кінця I ст. до н. е., можливо захоплюючи і початок I ст. н. е., що засвідчують знайдені в похованнях фібули пізньолатенської конструкції типу М та N, за Костжевським (Kostrzewski 1919; Godłowski 1977, s. 59—61; 1985, s. 34—35).

Потрібно нагадати, що виникнення поянешти-лукашівської спільноти спричинили міграція і трансформація в процесі переселення різних груп ясторфської культури на шляху до Карпато-Дністровського басейну, з чим згодна більшість дослідників. Хоча конкретна первісна земля виходу мігрантів визначається по-

різному, в широкому сенсі завжди йдеться про території ясторфської культури або її периферії на Балтійському узбережжі. Вчені згодні і з тим, що міграції відбувалися кількома хвилями, і з тим, що на своєму шляху ці «ясторфські» групи вступали у контакти з іншими племенами (Babeş 1993, S. 13—235; Шукин 1994, с. 116—117). Такі контакти, безумовно, так чи інакше спричинилися до певного культурного забарвлення, що могло проявитися в матеріальній культурі окремих пам'яток північно-східного ареалу поянешти-лукашівської спільноти. Можна думати, що в цьому зв'язку слід інтерпретувати такі пам'ятки, як Горошова та Долиняни.

Нарешті, унікальна пам'ятка цього періоду була відкрита Л.І. Крушельницькою поблизу с. Бовшів (1965, с. 119—122). Заглиблена споруда з пічкою мала в заповненні досить велику кількість гончарної кельтської кераміки різних форм, що належала до II—I ст. до н. е. Зауважимо, що попри окремі знахідки кельтських речей на території Східної Європи (Мачинський 1973, с. 52—64), Бовшів — це єдиний кельтський комплекс, який беззаперечно свідчить про присутність самих кельтів на наших землях. Можна думати, що якась, вочевидь, невелика група кельтського населення дісталася наших теренів у загальному потоці мігрантів.

Поширення т. зв. «кельтської вуалі» призвело до уніфікації загального культурного вигляду населення перших сторіч до н. е. Матеріальна культура таких племен, як зарубинецькі, пшеворські, поянешти-лукашівські має багато спільних рис не лише через спільні витоки, але і завдяки взаємовпливам. Спільні риси у житловому будівництві, поховальному обряді, схожа кераміка, практично однакові прикраси не завжди дозволяють з упевненістю визначити та відділити пам'ятки конкретних латенізованих культур одна від одної. Так, наприклад, поселення у с. Круглик спочатку було віднесено до зарубинецької культури, яка також належить до цього кола (Тимошук, Винокур 1962, с. 74—75). Загальна модель цих культур настільки схожа, що М. Б. Шукін навіть називав їх умовно зарубинецько-поянештською культурною спільнотою (1994, с. 107—116). Як було зазначено вище, різні думки висловлювалися і стосовно культурного визначення інших пам'яток (Долиняни, Горошова, Гринчук). С. П. Пачкова у своїй монографії на значному матеріалі та за детальної статистичної обробки керамічних комплексів латенізованих культур, серед яких зарубинецька, пшеворська та поянешти-лукашівська, зазначає велику міру їх подібнос-

ті (2006, с. 340—347). Отже, послуговуючись невеликою кількістю матеріалів, вочевидь, важко і не завжди можливо з упевненістю визначити, до якої саме з латенізованих культур, а отже і якому населенню, належить та чи інша пам'ятка. Тим більше, якщо йдеться про матеріали розвідок.

Нечисленність пам'яток пізнього передримського часу видається тим більше помітною у порівнянні з напрочуд густим заселенням західних українських територій у наступний, ранньоримський період, про що свідчать археологічні данні. Загалом імовірно, що обмежена кількість виявлених на Прикарпатті пам'яток II—I ст. до н. е. не є відображенням справжньої ситуації щодо щільності заселення цих територій. Найімовірніше, йдеться про проблеми їх вивчення (Вакуленко 2019, с. 33—35).

Питання викликає і розташування пам'яток пізньолатенського часу, зафіксоване на представленій карті (рис. 1), яка навряд чи відбиває справжню картину заселення цих земель. Помітно, що більшість з відкритих нечисленних пам'яток зосереджена на берегах р. Дністер. Якоюсь мірою поясненням такого явища може слугувати той факт, що саме на цій ділянці вздовж течії р. Дністер відбувалися масштабні археологічні дослідження, пов'язані із будівництвом Могилев-Подільської ГЕС.

Потрібно додати, що за матеріалами розвідок у зводі «Археологічні пам'ятки Прикарпаття і Волині ранньослов'янського і давньоруського періодів», виданому у 1982 р., низка пам'яток на території Івано-Франківської та Чернівецької обл. зарахована до поянешти-лукашівської культури (1982, с. 18—21). Проте подібні визначення, що ґрунтуються на обмежених і маловиразних керамічних матеріалах, вимагають додаткової перевірки. До того ж, іноді в тексті йдеться про знахідки разом ліпної та кружальної кераміки, що є ознакою або пам'яток більш пізнього періоду, або, можливо, двошарових.

Цікаво, що така відносно невелика кількість виявлених у регіоні пам'яток демонструє певне розмаїття. Безумовно, це явище пов'язано з тим, що через території вздовж північно-східних відрогів Карпат проходив шлях стародавнього населення з північно-західних регіонів Європи. У довготривалій та поетапній міграції племен на шляху до Подунав'я та Причорномор'я брало участь різне населення, при цьому частина мігрантів залишалася жити на цих землях.

- Археологічні пам'ятки Прикарпаття і Волині ранньослов'янського і давньоруського періодів. 1990. Київ: Наукова думка.
- Буданова, В. П. 1990. *Готы в эпоху великого переселения народов*. Москва: Наука.
- Вакуленко, Л. В. 2019. Пам'ятки II—I ст. до н. е. на західних землях України. *Per aspera ad astra: До 100-літнього ювілею відомого археолога Бориса Тимощука. Тези доповідей Міжнародної наукової конференції, 8 квітня 2019 р., м. Чернівці*. Чернівці: Чернівецький національний університет, с. 33-35.
- Вакуленко, Л. В. 1980. Отчет о работе Карпато-Волынской экспедиции Института археологии АН Украины в 1980 г. Науковий архів ІА НАНУ, Ф. Е. 64, 1980/28, с. 8-12.
- Вакуленко, Л. В., Пачкова, С. П. 1979. О культурной принадлежности поселения у с. Сокол. В: Баран, В. Д. (відпов. ред.) *Славяне и Русь*. Киев: Наукова думка, с. 5-21.
- Мачинский, Д. А. 1966. К вопросу о датировке, происхождении и этнической принадлежности памятников типа Поянешты-Лукашевка. В: Мерперт, Н. Я, Кожин, П. М. (ред.). *Археология старого и нового света*. Москва: Наука, с. 82-96.
- Мачинский, Д. А. 1973. Кельты на землях к востоку от Карпат. *Археологический сборник Государственного Эрмитажа*. 15, с. 52-64.
- Крушельницкая, Л. И. 1965. Кельтский памятник в Верхнем Поднестровье. *Краткие сообщения Института археологии*, 105, с. 119-122.
- Пачкова, С. П. 1977. Поселення у с. Круглик на Буковині. *Археологія*, 23, с. 35-47.
- Пачкова, С. П. 1979. Урнове поховання в с. Гринчук на Середньому Дністрі. *Археологія*, 29, с. 113-114.
- Пачкова, С. П. 1983. Археологические исследования многослойного поселения у с. Горошева, Тернопольской обл. В: Смиленко, А. Т. (отв. ред.). *Археологические памятники Среднего Поднестровья*. Киев, с. 4-63.
- Пачкова, С. П. 1984. Про культурну належність могильника поблизу с. Долиняни на Північній Буковині. *Археологія*, 47, с. 99-101.
- Пачкова, С. П. 2006. *Зарубинецкая культура и латенизированные культуры Европы*. Киев: ИА НАНУ.
- Пивоваров, С., Ільків, М. 2011. Нові матеріали до археологічної карти Буковини рубежу ер та перших століть нової ери. *Питання стародавньої та середньовічної історії, археології й етнології*. Чернівці: Вишніця: Черемош, т. 2 (32), с. 38-46.
- Русанова, М. П., Тимошук, Б. А. 1978. Стратиграфия поселения Кодын II в бассейне р. Прут. *Археологические открытия 1977 г.* Москва.
- Смирнова, Г. И. 1981. Могильник типа Поянешты-Лукашевка у с. Долиняны на Буковине (раскопки 1977—1978 гг.). *Советская археология*, 3, с. 193-208.
- Тимошук, Б. А., Винокур, И. С. 1962. Памятники эпохи полей погребений на Буковине. *Краткие сообщения Института истории материальной культуры*, 90, с. 73-76.
- Федоров, Г. Б. 1957. Лукашевский могильник. *Краткие сообщения Института истории материальной культуры*, 68, с. 61-75;
- Федоров, Г. Б. 1960. Население Прутско-Днестровского междуречья. *Материалы и исследования по археологии СССР*, 89. Москва.
- Шукин, М. Б. 1994. *На рубеже эр. Опыт историко-археологической реконструкции политических событий III в. до н. э. — I в. н. э. в Восточной и Центральной Европе*. Санкт-Петербург.
- Babeş, M. 1993. Die Poieneşti-Lukaşevka Kultur. Ein Beitrag zur Kulturgeschichte im Raum Östlich der Karpaten im der letzten. Jahrhunderten vor Christi Geburt. *Saarbrücker Beiträge zur Altertumskunde*, 30, S. 13-235.
- Buyna, J. 1982. Spiegelung der Sozialstruktur auf latènezeitlichen Gräberfelder im Karpatenbecken. *Pamiatky archeologicke*. LXXIII, 2, S. 312-431.
- Godłowski, K. 1977. *Okres lateński w Europie*. Kraków.
- Godłowski, K. 1985. *Pzremiany kulturowe i osadnicze w południowej i środkowej Polsce w młodszym okresie przedrzymskim i w okresie rzymskim*. Wrocław; Warszawa; Kraków; Gdansk; Łódź: Wydawnictwo Polskiej Akademii Nauk.
- Kostrzewski, J. 1919. Die ostgermanische Kultur der Spätlatènezeit. *Mannus-Bibliothek*. Vol. 18. Leipzig.
- Vulpe, R. 1953. Saparaturile de la Poieneşti din 1949. *Materiale archeologice privind istoria veche a RPR*, I, p. 30-506.
- Vulpe, R. 1955. Le problème des Bastarnes a la lumière des découvertes archéologiques en Moldavie. *Nouvelles etudes d'histoire*. Bucarest, p. 103-119.

Надійшла 25.02.2020

Л. В. Вакуленко

Доктор исторических наук, ведущий научный сотрудник сектора «Археология эпохи раннегожелеза», Национальный музей истории Украины, vakulenko08@gmail.com

## ПОЗДНЕЛАТЕНСКИЙ ПЕРИОД НА ТЕРРИТОРИИ ПРИКАРПАТЬЯ

Позднелатенский период, включающий два последних столетия до рубежа эр — время этнических и культурных перемен на Европейских просторах. Эти перемены связаны, во-первых, с кельтской культурной экспансией, что привело к созданию новых латенизированных культур, во-вторых, с продвижением варварских племен с северо-запада на территорию Юго-Восточной Европы. Разные по своему этническому происхождению и месту предыдущего проживания варварские племена объединял ряд общих черт, воспринятых от культуры кельтов. Это погребальный обряд, а именно кремации в ямах или урнах, характерные лепные керамические комплексы, многочисленные находки фибул, среднелатенской схемы. «Кельтская вуаль» была настолько нивелирующей, что в ряде случаев культурная принадлежность таких памятников вызывает дискуссию.

На территориях вдоль среднего и верхнего течения рек Прута и Днестра были открыты поселения и погребения культуры Поянешты-Лукашевка. При всей дискуссионности вопроса о племенной и этнической принадлежности этого населения, сегодня наиболее принятой, хотя и не безусловной, следует признать мнение, что ее создателями были германские племена бастарнов.

На территории Западной Украины известно пять поселений культуры Поянешты-Лукашевка вблизи сс. Круглик, Сокол, Завалье, Бурдей, Горошова. Кроме того, были исследованы одиночные погребения у с. Круглик и



с. Гринчук. К этому же времени относится могильник вблизи с. Долыняны, культурная принадлежность которого вызывает дискуссии. Наконец, в регионе открыт единственный на территории Восточной Европы памятник классических кельтов, поселение у с. Бовшив.

Относительно небольшого количестве выявленных в регионе памятников II—I вв. до н. э. принадлежат к разным группам позднелатенского населения. Очевидно, в длительной и поэтапной миграции племен на пути к Подунавью и Причерноморью, часть которого проходила вдоль северных и восточных склонов Карпат, принимало участие разное население, при этом часть мигрантов оставалась жить на этих землях.

*К л ю ч е в ы е с л о в а:* кельты, латенизированные культуры, поселения, погребальные памятники, поянешты-лукашевская культура, бастарны.

*Liana V. Vakulenko*

*D.Sc. leading researcher sector of the “Archaeology of the Earlier Iron Age” sector at the National Museum of History of Ukraine, vakulenko08@gmail.com*

## LATE LA TÈNE PERIOD IN THE TERRITORY OF BUKOVINA AND GALICIA

The Late La Tène period, which includes the last two centuries BC, is a time of ethnical and cultural changes in Europe. These changes are connected, firstly, to the Celtic cultural expansion that contributed to the formation of the new “latenized” cultures, and, secondly, to the movement of the barbarian tribes from the northwest to the Black Sea and the Danube regions. Various by ethnicity and place of initial location, the barbarian tribes had a number of common features inherited from the Celtic culture. These are: a funeral rite – cremation in pits or urns, typical ceramic complexes, numerous finds of fibulae of the so-called Middle La Tène scheme. Cultural “Celtic veil” were so levelling, that, in some cases, the cultural identity of such sites provokes debate.

In the territories along the middle and the upper reaches of the Prut and the Dniester rivers, settlements and burial complexes of Poeneshti-Lukashev culture were discovered. Despite all the controversy of the question of tribal affiliation and ethnicity of this population, the most acceptable, though not indisputable, opinion is that its creators were Germanic tribes of the Bastarnae.

In the territory of Western Ukraine there are five settlements of Poeneshti Lukashev culture near the villages Kruhlyk, Sokil, Zavallia, Burdei, Horoshova. In addition, single tombs were discovered in the villages Kruhlyk and Hrynychuk. The cemetery near the village Dolyniany belongs to the same time, but its cultural definition provokes discussion. Finally, the only unique site of the classic Celts in the territory of Eastern Europe were found in the village Bovshiv.

A certain variety with the relatively small number of sites of the II-I centuries BC discovered in the region, is apparently connected to the fact that different populations were involved in the long and gradual migration of tribes on the way to the Danube and Black Sea regions along the northern side of the Carpathians, and some migrants remained on these lands.

*К е y o r d s:* Celts, latenized cultures settlement, funeral sites, Poeneshti-Lukashev culture.

## References

- Arkheolohichni pamiatky Prykarpattia i Volyni rannoslovianskoho i davnoruskoho periodiv.* 1982. Kyiv: Naukova Dumka.
- Budanova, V. P. 1990. *Goty v epokhu velikogo pereseleniia narodov.* Moskva: Nauka.
- Vakulenko, L. V. 2019. Pamiatky II-I st. do n. e. na zakhidnykh zemliakh Ukrainy. *Per aspera ad astra: Do 100-litnoho yuvileiu vedomoho arkeoloha Borysa Tymoshchuka. Tezy dopovidei Mizhnarodnoi naukovoï konferentsii, 8 kvitnia 2019 r.* Chernivtsi: Chernivetskyi natsionalnyi universytet, p. 33-35.
- Vakulenko, L. V. 1980. Otchet o rabote Karpato-Volynskoi ekspeditsii Instituta arkeologii AN Ukrainy v 1980 g. *Naukovii arkhiv IA NANU*, f. e. 64, 1980/28, p. 8-12.
- Vakulenko, L. V., Pachkova, S. P. 1979. O kulturnoi prinaldzhnosti poseleniia u s. Sokol. In: Baran, V. D. (ed.). *Slaviane i Rus.* Kyiv: Naukova Dumka, p. 5-21.
- Machinskii, D. A. 1966. K voprosu o datirovke, proiskhozhdenii i etnicheskoi prinaldzhnosti pamiatnikov tipa Poianeshty-Lukashevka. In: Merpert, N. Ya., Kozhin, P. M. (ed.). *Arkheologiiia starogo i novogo sveta.* Moskva: Nauka, p. 82-96.
- Machinskii, D. A. 1973. Kelty na zemliakh k vostoku ot Karpat. *Arkheologicheskii sbornik Gosudarstvennogo Ermitazha*, 15, p. 52-64.
- Krushelnytskaia, L. I. 1965. Keltskii pamiatnik v Verkhnem Podnestrovie. *Kratkie soobshcheniia Instituta arkeologii*, 105, p. 119-122.
- Pachkova, S. P. 1977. Poseleniia u s. Kruhlyk na Bukovyni. *Arheologia*, 23, p. 35-47.
- Pachkova, S. P. 1979. Urnovе pokhovannia v s. Hrynychuk na Serednomu Dnistri. *Arheologia*, 29, p. 113-114.
- Pachkova, S. P. 1983. Arkheologicheskie issledovaniia mnogoslainogo poseleniia u s. Gorosheva Ternopolskoi obl. In: Smilenko, A. T. (ed.) *Arkheologicheskie pamiatniki Srednego Podnestrovia.* Kyiv, p. 4-63.
- Pachkova, S. P. 1984. Pro kulturnu nalezhnist mohylnyka poblyzu s. Dolyniany na Pivnichnii Bukovyni. *Arheologia*, 47, p. 99-101.
- Pachkova, S. P. 2006. *Zarubinskaia kultura i latenizovannye kultury Evropy.* Kyiv: IA NANU.
- Pyvovarov, S., Ilkiv, M. 2011. Novi materialy do arkeolohichnoi karty Bukovyny rubezhu er ta pershykh stolit novoi ery. In: *Pytannia starodavnoi ta serednovichnoi istorii, arkeolohii i etimolohii*, vol. 2 (32). Chernivtsi; Vyzhnytsia: Cheremosh, p. 38-46.

- Rusanova, M. P., Tymoshchuk, B. A. 1978. Stratigrafiia poseleniia Kodyn II v baseine r. Prut. *Arkheologicheskie otkrytiia 1977 g.* Moskva
- Smirnova, G. I. 1981. Mogilnik tipa Poianeshty-Lukashevka u s. Dolyniany na Bukovine (raskopki 1977-1978 gg.). *Sovetskaia arkheologiya*, 3, p. 193-208.
- Tymoshchuk, B. A., Vinokur, I. S. 1962. Pamiatniki epokhi polei pogrebenii na Bukovine. *Kratkie soobshcheniia instituta istorii materialnoi kultury*, 90, p. 73-76.
- Fedorov, G. B. 1957. Lukashevskii mogilnik. *Kratkie soobshcheniia instituta istorii materialnoi kultury*, 68, p. 61-75.
- Fedorov, G. B. 1960. Naselenie Prutsko-Dnestrovskogo mezhdurechia. *Materialy i issledovaniia po arkheologii*, 89, Moskva.
- Shchukin, M. B. 1994. *Na rubezhe er. Opyt istoriko-arkheologicheskoi rekonstruktsii politicheskikh sobytii III v. do n. e. - I v. n. e. v Vostochnoi i Tsentralnoi Evrope.* Sankt-Peterburg: Farn.
- Babeş, M. 1993. Die Poieneshi-Lukaşevka Kultur. Ein Beitrag zur Kulturgeschichte im Raum Östlich der Karpaten im der letzten Jahrhunderten vor Christi Geburt. *Saarbrücker Beiträge zur Altertumskunde*, 30, S. 13-235.
- Buyna, J. 1982. Spiegelung der Sozialstruktur auf latènezeitlichen Gräberfelder im Karpatenbecken. *Pamatky archeologicke*, LXXI-II, 2, S. 312-431.
- Godłowski, K. 1977. *Okres lateński w Europie.* Kraków: Państwowe wydawnictwo naukowe.
- Godłowski, K. 1985. *Pzremiany kulturowe i osadnicze w południowej i środkowej Polsce w młodszym okresie przedrzymskim i w okresie rzymskim.* Wrocław; Warszawa; Krakow; Gdansk; Lodz: Wydawnictwo Polskiej Akademii Nauk.
- Kostrzewski, J. 1919. Die ostgermanische Kultur der Spätlatènezeit. *Mannus-Bibliothek*. Vol. 18. Leipzig.
- Vulpe, R. 1953. Sâpăturile de la Poieneshi. *Materiale Archeologice Privind istoria veche a RPR*, I, p. 30-506.
- Vulpe, R. 1955. Le problème des Bastarnes á la lumière des découvertes archéologiques en Moldavie. *Nouvelles études d'histoire.* Bucureşti, p. 103-119.