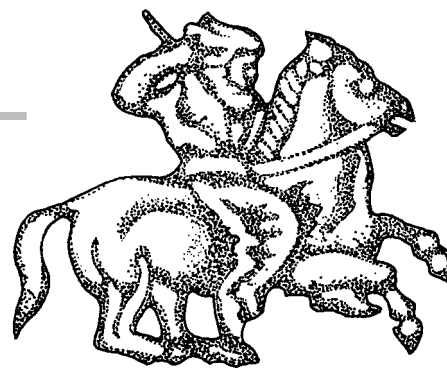


© В. З. СИДОРОВИЧ* 2022

НОВЕ ПОХОВАННЯ ПШЕВОРСЬКОЇ КУЛЬТУРИ У ЗАХІДНОМУ ПОБУЖЖІ



Метою публікації є введення в науковий обіг предметів зі зруйнованого поховання пшеворської культури з околиць с. Ямпіль у басейні річки Полтви. Супровідний інвентар поховання дає змогу зробити певні висновки про традицію захоронення покійних у середовищі населення пізньоримського часу в Західному Побужжі.

К л ю ч о в і с л о в а: пшеворська культура, поховальний обряд, Західний Буг, пізньоримський час.

Комплекс предметів зі слідами ритуального пошкодження був виявлений т. зв. «чорними копачами» і переданий у Комунальний заклад Львівської обласної ради «Історико-краєзнавчий музей» (м. Львів-Винники). За повідомленням передавачів, ці предмети походили з порушеного поховання, розташованого на правому березі р. Полтви, лівої притоки Західного Бугу в територіальних межах с. Ямпіль Львівського р-ну (рис. 1). Колекція переданих до музею речей містила ритуально зігнутий двосічний меч, ручку щита та наконечник списа, які були з'єднані між собою, залізну фібулу та ритуально пошкоджений умбон щита. Чотири залізні шпори були з'єднані попарно (рис. 2).

Нижче наводимо опис матеріалів, які походять зі зруйнованого поховання.

1—4. *Залізні шпори* (4 шт.). Навмисно деформовані та сильно кородовані. Первинно були з'єднані попарно шляхом згинання дужок. Усі шпори мають масивний гранчастий у перетині шип, що у двох випадках у своїй основі прикрашений двома горизонтальними канелюрами. Дужки асиметрично вигнуті з гакопо-

дібними закінченнями, найбільше розширення мають у середній частині, з одного боку якого зроблено гачок для кріплення.

Типологічно вони належать до підгрупи G типу G1 за класифікацією Є. Гінальського й датуються фазою кінцем ступеню C1_a—C2 (початок — середина III ст. н. е.) (Ginalski 1991, s. 67-70).

Розміри шпор такі:

— загальна висота 9,8 см, висота шипа 4,4 см та його ширина 2 см, ширина збереженої частини дужок становить 2,6 см (рис. 3: 6);

— загальна висота 9,3 см, висота й ширина шипа 5,1 см і 2 см відповідно, ширина збереженої частини дужок 2,6 см (рис. 3: 7);

— загальна висота 8,3 см, висота шипа 4,5 см, ширина — 2,1 см, збережена частина дужок завширшки 2,4 см (рис. 3: 8);

— загальна висота становить 11,8 см, висота шипа 5,2 см, а його ширина 1,7 см, ширина збереженої частини дужок 2,1 см (рис. 3: 9).

5. *Залізна одночленна фібула* завдовжки 7,7 см, із високою дугоподібною прямокутною в перетині спинкою завширшки 0,7 см та підігнутою ніжкою (рис. 3: 2). За класифікацією О. Альмгрена, фібула належить до шостої групи, типу 158 (Almgren 1897, Taf. VII: 158). Їх можна віднести до варіанту Задовіце-Опатув (Jakubczyk 2012, s. 129-131)

6. *Залізний двосічний меч* (рис. 3: 5) завдовжки близько 80 см, із яких на руків'я припадає 11,5 см. Ширина ромбоподібного в перетині лека становить 4 см, а його товщина — 0,5 см. Воно закінчується гострим вістрям, яке плавно звужується до кінця. Руків'я трапецієподібне, завширшки 2,2—1,1 см та прямокутне в перетині. Зважаючи на конструкцію, меч можна віднести до типу X/2 за класифікацією М. Біборського (Biborski 1978, s. 86-91).

* СИДОРОВИЧ Володимир Зіновійович — науковий співробітник комунального закладу Львівської обласної ради «Історико-краєзнавчий музей» (КЗ ЛОР «Історико-краєзнавчий музей»), ORCID: 0000-0003-4880-1926, sidorovitchvz@gmail.com

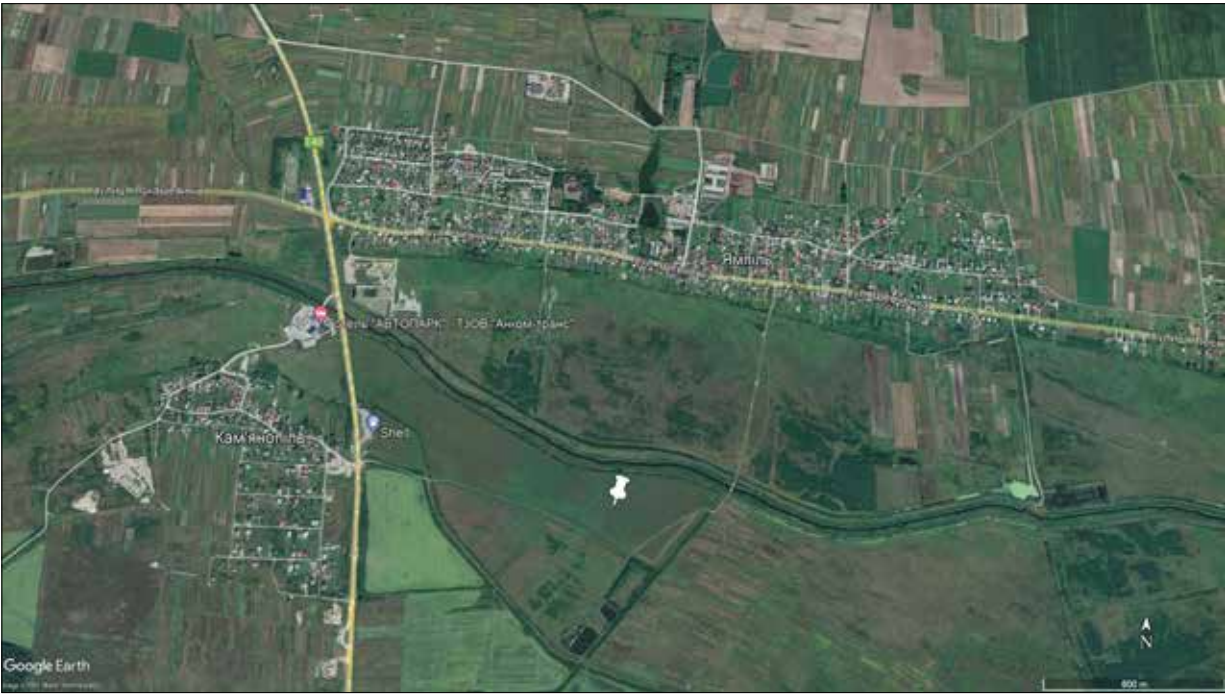


Рис. 1. Місце знахідки поховання на карті Google Earth, с. Ямпіль, Львівського р-ну
 Fig. 1. Burial place on the Google Earth, Yampil village, Lviv district

7. Навмисно зігнутий залізний наконечник списа завдовжки близько 30 см (рис. 3: 1). Ширина леза в місці найбільшого розширення сягає 7 см, а на вістрі 1,5 см. Воно має чітко виділене ребро, що закінчується приблизно на половині його довжини. Втулка порівняно коротка, довжиною 7 см і діаметром в основі 2,9 см. За сукупністю ознак наконечник можна віднести до типу П/1 (Kaczanowski 1995, s. 14).

8. Залізний умбон (рис. 3: 4) був зумисно пошкоджений. Він має короткий шип заввишки 6,3 см. Купол конічної форми розміщений над калотою висотою близько 3 см. Ширина полів сягає приблизно 2 см. Діаметр умбона в основі приблизно 14,5 см. Зважаючи на параметри та особливості будови предмета, його слід віднести до умбонів типу 7а (Jahn 1916, s. 172), які характерні для кінця ранньоримського часу (ступінь В2), проте деякі варіанти (з коротшим шипом) продовжують функціонувати у наступному ступені С1.

9. Обламана ручка щита (рис. 3: 3) виготовлена із залізної пластини завтовшки приблизно 0,3 см, завдовжки близько 10 см і завширшки 2,4 см. Обидва кінці ручки закінчуються пластинами з незначним розширенням. У цілому можна стверджувати, що ручки з вузькими пластинами у місцях кріплення є характерною ознакою пізньоримського часу.

На місці знахідки під час розвідкових досліджень у басейні р. Полтви 2019 р. було закла-

дено шурф площею 4 м². У викиді грабіжницького вкопу та заповненні розвідкового шурфу виявлено дрібні кальциновані кістки.

У ході досліджень об'єкт отримав назву «Ямпіль-3». Він розташований на правому березі р. Полтви, в її широкій заплаві, за 2 км на схід від кільцевої дороги Е40 та за 1,1 км на північ від залізничної колії (Сидорович, Конопля, Гринчишин 2021, с. 43-44).

Топографія місця поховання вирізняється серед поховальних пам'яток пшеворської культури в Західному Побужжі такими ознаками розміщення. Якщо відомі пам'ятки пшеворської культури, наприклад, у Добростанах (280 м), Гриневі (305 м), Звенигороді (245 м) (Козак 1984, с. 13) чи Новому Яричеві (222 м) (Білас, Сілаєв 2012, с. 235-236) розташовані на рельєфних домінантах місцевості (гребені схилів, над долинами, плато), то поховання в Ямполі розташоване на рівнинній місцевості висотою 232 м над рівнем моря, у заплаві річки. Схожим за рельєфом місцем поховання характеризується могильник Карів-І (Онищук 2018, с. 140).

Під час досліджень попередніх років майже за 500 м від місця знахідки було виявлено фрагмент біконічної миски чорного кольору з лискучою поверхнею. Миска декорована зигзагом. За технологічними й типологічними ознаками ця знахідка віднесена до пшеворської культури



Рис. 2. Предмети з поховання
Fig. 2. Burial items

(Білас, Конопля, Сілаєв 2016, с. 8-9). Також неподалік, за 8 км у східному напрямку розташоване поселення пшеворської культури, відкрите Д. Н. Козаком поблизу с. Борщовичі (Козак 1984, с. 84).

Територіально найбільш наближеним до поховального комплексу в Ямполі є могильник Новий Яричів-3, досліджений 2012 р. експедицією Історико-краєзнавчого музею в м. Винники (Білас, Сілаєв 2012, с. 236-238).

У регіоні Західного Побужжя на сьогодні відомими є могильники у Звенигороді (15 поховань), Гринові (шість поховань), Червонограді та Новому Яричеві (по три поховання). Одиначне поховання, відкрите під час будівництва дороги до м. Сокаля у с. Бендюга, доповнює список поховальних пам'яток регіону Західного Побужжя (Козак 1984, с. 89; Вакуленко, Діденко 2019, рис. 1). Окремо слід відзначити могильник у Карові, на території якого відкрито 12 поховань (Онищук, Сидорович 2021, с. 28).

Поховальний обряд та знайдені речі мають численні аналогії серед пам'яток пшеворської культури на території Польщі та Західної України. Однак, на відміну від списів чи металевих дротиків, мечі значно рідше трапляються у пшеворських похованнях зі зброєю. Наприклад, на території Польщі в зазначений період частка мечів у похованнях становить 18 % (Kontny 2008, s. 131). Очевидно, що наявність меча свідчить про високий статус його власника у суспільстві.

Сукупність ознак виявленого в похованні біля с. Ямпіль матеріалу дає змогу датувати його кінцем ступеню C1_a—C2 пізньоримського часу (остання чверть II — кінець III ст. н. е.) за центральноєвропейською періодизацією (Godłowski, Woźniak 1981, s. 57-81, rys. 7; Kontny 2006, s. 60).

Цю дату підтверджують шпори з вигнутими плічками й біконічним шипом. Хронологічним показником цих шпор є невеликий гачок біля шипа. Такі гачки з'являються лише в III ст. н. е. (Ginalski 1991, s. 67-70). Цікаво, що починаючи з фази C2 на території поширення племен пшеворської культури різко зменшується кількість шпор у похованнях (Kontny 2008, s. 131).

У цьому випадку хронологічним індикатором виступає фібула A158 (Almgren 1897, Taf. VII: 158). Час поширення фібул зазначеного типу визначається в межах від кінця ступеню C1_a і впродовж ступеню C2 (Jakubczyk 2014, Abb. 4).

Для кращого розуміння виявленого матеріалу варто розглянути окремі поховальні звичаї пшеворської культури. Основною формою поховання була кремація в урні або ґрунтовій ямці. Обряд тілоспалення домінував впродовж усього часу існування культури. Однак у Верхньому Подністер'ї трапляються також інгумації, які пояснюються контактами з населенням липицької культури (Онищук 2018, с. 120). Цікавим є той факт, що починаючи зі ступеню B1 і впродовж фази B2 в ареалі поширення пшеворської культури на терито-

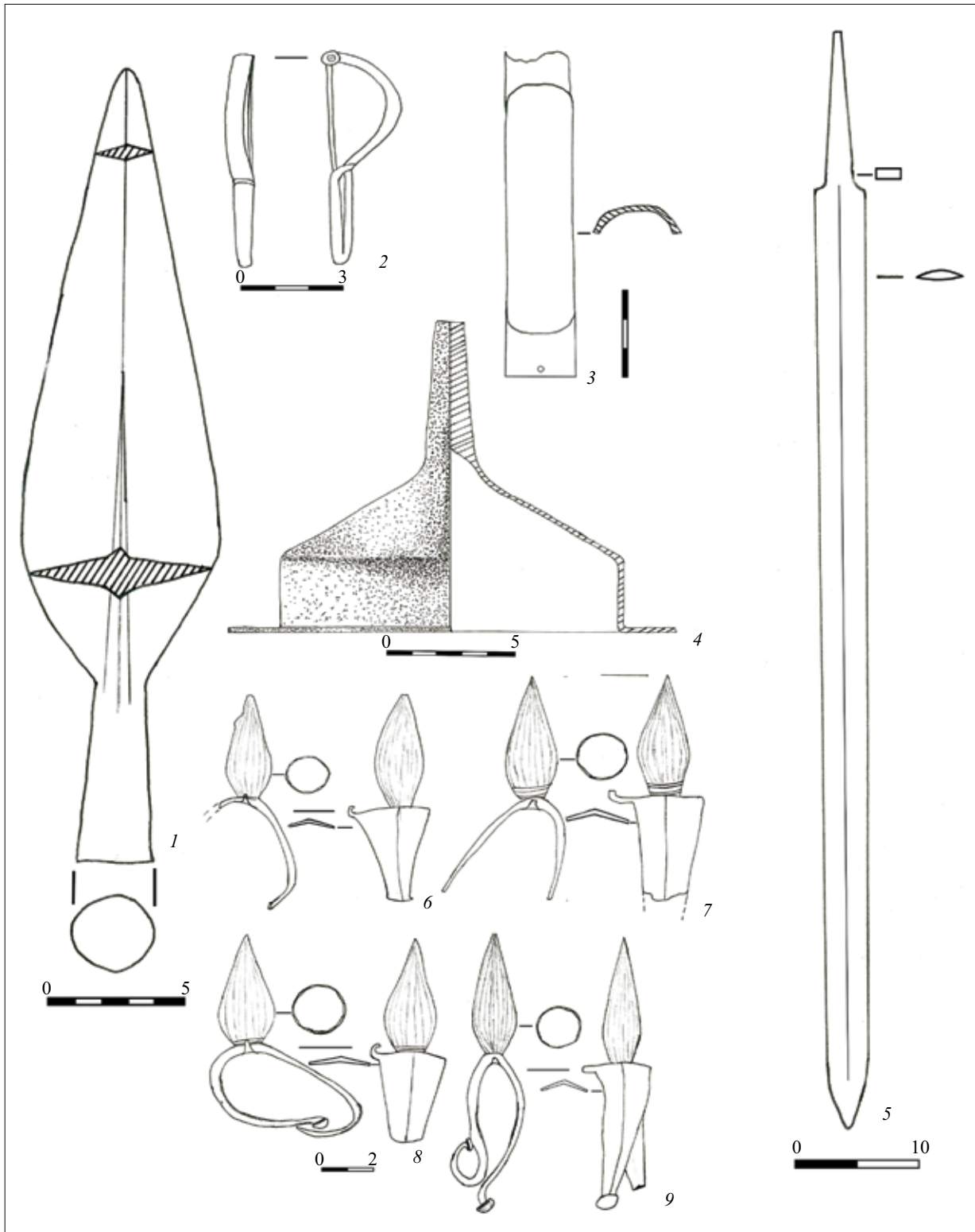


Рис. 3. Графічні реконструкції предметів з поховання: 1 — наконечник списа; 2 — фібула; 3 — ручка щита; 4 — умбон; 5 — меч; 6—9 — залізні шпори

Fig. 3. Graphic reconstructions of burial objects: 1 — a spearhead; 2 — a brooch; 3 — a shield handle; 4 — a shield boss; 5 — a sword; 6—9 — iron spurs

рії Польщі археологи фіксують появу інгумаційних «князівські» поховань. Їх появу пов'язують зі зміною політичної ситуації, пов'язаної із захопленням та встановленням контролю Римською

імперією над старими кельтськими торговельними шляхами, а саме бурштиновим, який пролягав через територію проживання пшеворських племен. Військові, комерційні і торгівельні контакти

з Римом призвели до появи місцевої варварської знаті, чий соціальний статус досі не зовсім зрозумілий (Maćczyńska 2004, s. 320-325; Nowakowski 2001, s. 75-77).

Дотримуючись поховального звичаю, мертвим у могилу клали зброю, прикраси й глиняні вироби. Часто, а у випадку зі зброєю майже завжди, інвентар був навмисно пошкоджений — зігнутий або зламаний. Сліди навмисного руйнування подекуди мають також наконечники списів, ножі, умбони щитів. Нерідко на поверхні цих предметів можна побачити сліди їхнього перебування у вогнищі. Трапляються випадки зумисного пошкодження дрібних речей: фібул, шпор, ножиць, шпильок, голок тощо.

Існує думка, що ритуальне псування зброї було зумовлене намаганням позбавити покійника можливості й надалі використовувати її у цьому світі (Kempisty 1965, s. 152). Загалом варто зауважити, що цей обряд міг уособлювати символічну смерть зброї та деяких інших речей, якими покійний користувався за життя. Особливого символізму в цьому випадку надавалося мечу, як головному атрибуту статусу воїна. Псування поховального інвентаря, навіть часткове, означало перехід його в загробний світ (пошкоджене — «позбавлене життя», «мертве»). Крім того, згинання чи переламування великих предметів могло мати також утилітарне значення — зменшення їхніх розмірів було необхідне для поміщення в урну чи поховальну яму (Czarnecka 1990, s. 85).

Глиняний посуд, можливо, виготовляли під конкретний поховальний випадок, а тому він був зроблений нашвидкуруч, погано висушений і випалений. Наприклад, весь керамічний матеріал з поховання 7 на могильнику в Карові зберігся в погано: на його поверхні наявні численні тріщини, подекуди — сліди розшарування стінок та вилущення зовнішнього шару внаслідок

Білас, Н. М., Конопля, В. М., Сілаєв, О. М., 2016. Нові матеріали до поселенської структури верхньої течії р. Полтви. *Львівський археологічний вісник*, Львів: Растр-7, 3, с. 3-19.

Білас, Н. М., Сілаєв, О. М., 2012. Поховання римського часу в околицях Львова. В: Білас Н. М. (ред.), *Наукові студії*, Львів-Вінники, 5, с. 235-244.

Вакулєнко, Л. В., Діденко, С. В., 2019. Дві міграційні хвилі пшеворських племен на західні землі України у римський час. *Науковий вісник Національного музею історії України*, 4, с. 69-82.

Козак, Д. Н., 1978. Могильник початку нашої ери у селі Звенигород на Львівщині. *Археологія*, 25, с. 96-107.

Козак, Д. Н., 1984. *Пшеворська культура у Верхньому Подністрів'ї та Західному Побужжі*. Київ: Наукова думка.

Коковський, А., 2007. Дві битви за Грубешівську улоговину на схилку старожитності. *Археологічні дослідження Львівського університету*, 10, с. 60-91.

повторного перепалення в поховальному вогнищі (Онищук, Сидорович 2019, с. 16-17).

Місце кремації (крематоріїв) на території поширення пшеворської культури зафіксовано дуже мало. Очевидно, вони розташовувалися поблизу могильників чи місць поховання. Кремаційний майданчик у Звенигороді мав форму овальної ями розмірами 4 × 1,7 м, що знаходилася на глибині 1,2 м від рівня сучасної поверхні (Козак 1978, с. 99). Можливе місце ритуального спалення покійника було виявлене під час досліджень в околицях с. Лисиничі (Львівський р-н). Це був майданчик розміром 2,1 × 1,5 м, розташований на віддалі 2 м у східному напрямку від поховання. Він складався з насиченого попелом та дрібними фрагментами кісток шару щільного супіску завтовшки до 8 см (Білас, Сілаєв 2012, с. 235-236).

Загалом на території України пшеворські поховальні пам'ятки вивчені не достатньо добре. Поява окремих поховань та невеликих могильників у Західному Побужжі залишається дискусійною. Окремі дослідники пов'язують такий стан речей із просуванням носіїв вельбарської культури (готів) із Прибалтики на південний схід у другій половині II — на початку III ст. н. е. (Коковський 2007, с. 60-91). Загалом, варто звернути увагу на те, що місця одиничних поховань були об'єктами лише ситуативних археологічних досліджень. Можливо, подальше відкриття і вивчення такого типу пам'яток дасть змогу точніше говорити про їх характер та причини виникнення.

Імовірно, що просування носіїв пшеворської культури на південь і схід супроводжувалося локальними військовими конфліктами. У будь-якому випадку пшеворське населення в регіоні Західного Побужжя було невід'ємною частиною етнокультурних процесів, що тривали впродовж усього III ст.

Онищук, Я. І., 2018. *Населення Західної Волині та Західного Поділля у першій половині I тис. н. е.* Львів: ЛНУ імені Івана Франка.

Онищук, Я. І., Сидорович, В. З., 2019. *Звіт про археологічні дослідження могильника римського часу Карів-І у Західному Побужжі в 2018 році*. Науковий архів КЗ ЛОР «Історико-краєзнавчий музей», 2019/1.

Онищук, Я. І., Сидорович, В. З., 2021. *Звіт про археологічні дослідження могильника римського часу Карів-І та кремаційного поховання у с. Речичани Львівської області у 2020 році*. Науковий архів КЗ ЛОР «Історико-краєзнавчий музей», 2021/2.

Сидорович, В. З., Конопля, В. М., Гринчишин, Б. В., 2021. *Звіт про археологічні дослідження (розвідки) в басейні річки Полтви у 2019 році*. Науковий архів КЗ ЛОР «Історико-краєзнавчий музей», 2021/1.

Almgren, O. 1897. *Studien Über Nordeuropäische Fibelformen der Ersten Nachchristlichen Jahrhunderte mit Berücksichtigung der Provinzialrömischen und Südriasischen Formen*. Stockholm.

Biborski, M. 1978. Miecze z okresu wpływów rzymskich na obszarze kultury przeworskiej. Miecze z okresu wpływów rzymskich na obszarze kultury przeworskiej. *Materiały archeologiczne*, XVIII, s. 53-165.

Czarnecka, K., 1990. *Struktura społeczna ludności kultury przeworskiej: Próba rekonstrukcji na podstawie Źródeł archeologicznych i analizy danych antropologicznych z cmentarzyska*. Warszawa.

Ginalski, J. 1991. Ostrogi kabłąkowe kultury przeworskiej. Klasyfikacja typologiczna. *Przegląd Archeologiczny*, 38, s. 53-84.

Godłowski, K., Woźniak, Z. 1981 Chronologia. In: Wielowiejski, J. (ed.). *Prahistoria Ziem Polskich*. Tom V. Późny okres lateński i okres rzymski. Wrocław, s. 51-57.

Jahn, M. 1916. Die Bewaffnung der Germanen in der älteren Eisenzeit etwa von 700 v. Chr. bis 200 n. Chr. *Mannus* — Bibliothek, 16, Würzburg.

Jakubczyk, I., 2012. Die eingliederigen Fibeln der Almgrens VI. Gruppe in der Przeworsk-Kultur — Fibeln des Typs A 158. *Recherches Archéologiques Nouvelle Serie*, Kraków: Instytut Archeologii Uniwersytetu Jagiellońskiego, 5-6, s. 113-218.

Kaczanowski, P. 1995. *Klasyfikacja grotów broni drzewcowej kultury przeworskiej z okresu rzymskiego*. Kraków.

Kempisty, A. 1965. Obrządek pogrzebowy w okresie rzymskim na Mazowszu. *Światowit*, XXVI, s. 57-78.

Kontny, B., 2008. The War as Seen by an Archaeologist. Reconstruction of Barbarian Weapons and Fighting Techniques in the Roman Period Based on the Analysis of Graves Containing Weapons. The Case of the Przeworsk Culture. *Journal of Roman Military Equipment Studies*, Budapest, 16, s. 107-147.

Maćczyńska, M., 2004. Sakrau. *Reallexikon der Germanischen Altertumskunde*. Berlin-New York, s. 320-325.

Nowakowski, Z., 2001. Łęg Piekarski. *Reallexikon der Germanischen Altertumskunde*. Berlin-New York, s. 75-77.

Надійшла 9.12.2021

В. З. Сидорович

Научный сотрудник, коммунальное учреждение Львовского областного совета «Историко-краеведческий музей»

НОВЫЕ МАТЕРИАЛЫ ДЛЯ ИЗУЧЕНИЯ ПОХОРОННОГО ОБРЯДА ПШЕВОРСКОЙ КУЛЬТУРЫ В ЗАПАДНОМ ПОБУЖЬЕ

Погребальные памятники являются важным элементом духовной культуры пшеворского населения Западного Побужья. Основной формой захоронения являлась кремация в урне или ямке. Обряд трупосожжения доминировал на протяжении всего времени существования культуры, однако встречаются случаи ингумационных захоронений.

Население пшеворской культуры помещало в могилы оружие, украшения, предметы личного использования и гончарные изделия. Практически все предметы специально повреждались. Встречаются случаи преднамеренного повреждения мелких вещей: фибул, шпор, ножниц, шпилек, игл и т. д.

Один из таких погребальных комплексов был обнаружен т. н. «черными копателями» и передан в КУ ЛЮС «Историко-краеведческий музей» (г. Львов-Винники). Погребальный комплекс содержал ритуально изогнутый меч, ручку щита и наконечник копья, которые были соединены между собой, железную фибулу и ритуально поврежденный умбон щита. Четыре железные шпоры были соединены попарно.

Погребальный обряд и найденные в погребении вещи имеют многочисленные аналогии на памятниках пшеворской культуры на территории Польши и Западной Украины. Среди общего числа погребений пшеворской культуры выделяются захоронения с мечами. Очевидно, что наличие меча — свидетельство высокого социального статуса его владельца.

Совокупность признаков обнаруженного в захоронении материала позволяет уверенно датировать его фазой C1_a — C2 позднеримского времени (середина — конец III в. н. э.). Продвижение носителей пшеворской культуры к югу и востоку в этот хронологический период сопровождалось локальными военными конфликтами. В любом случае пшеворское население в регионе Западного Побужья являлось неотъемлемой частью этнокультурных процессов, продолжавшихся на протяжении всего III в.

Формирование источниковой базы погребальных памятников пшеворской культуры в будущем позволит выделить определенные региональные особенности в топографии, погребальном инвентаре и ритуальных действиях. К сожалению, исследование памятников этой археологической культуры на территории Украины остается на низком уровне.

К л ю ч е в ы е с л о в а: пшеворская культура, погребальный обряд, Западный Буг, позднеримское время.

Volodymyr. Z. Sydorovych

Research Fellow of the Lviv Regional Council «History and Local Lore Museum», ORCID: 0000-0003-4880-1926,

sidorovitchvz@gmail.com

NEW BURIAL OF THE PRZEWORSK CULTURE IN THE WESTERN BUH REGION

Burial monuments are an important element of the spiritual culture of the Przeworsk population of the Western Buh region. The main type of burials was cremation in an urn or earthen pit. The cremation rite had dominated throughout its existence, but there are cases of inhumation burials. Borrowing from the Celts, the population of the Przeworsk culture buried weapons, jewelry, personal items and pottery. Almost all items were intentionally damaged. There are cases of intentional damage to small items: brooches, spurs, scissors, pins, needles, etc.

One of these burial complexes was discovered by the so-called «black diggers» and transferred to the Lviv Regional Council «History and Local Lore Museum».

The burial complex contained a ritually bent double-edged sword, a shield handle and a spearhead, which were connected to each other, an iron brooches and a ritually damaged shield boss. The four iron spurs were connected in pairs.

The funeral rite and the items found in the burial have numerous analogies on the monuments of the Przeworsk culture in Poland and Western Ukraine. Among the total number of burials of the Przeworsk culture, burials with swords stand out. Obviously, the presence of a sword is an evidence of the high social status of its owner.

The set of features of the material found in the burial allows us to confidently date it to the phase C1a—C2 of the Late Roman period (middle — end of the 3rd century AD). The advance of the bearers of the Przeworsk culture to the south and east in this chronological period was accompanied by local military conflicts. In any case, the Przeworsk population in the region of the Western Buh was an integral part of ethnic and cultural processes that lasted throughout the 3rd century.

The formation of the source base of funerary monuments of the Przeworsk culture in the future will make it possible to identify certain regional features in topography, funeral inventory and ritual actions. Given that the study of monuments of this archaeological culture in Ukraine remains low.

Key words: Przeworsk culture, funeral rite, Western Buh region, Late Roman times.

References

- Bilas, N. M., Konoplia, V. M., Silaev, O. M. 2016. Novi materialy do poselenskoii struktury verkhnoi techii r. Poltvy. *Lvivskiy arkeolohichnyi visnyk*, 3, p. 3-19.
- Bilas, N. M., Silaev, O. M. 2012. Pokhovannia rymського chasu v okolytsiakh Lvova. In: Bilas, N. M. (ed.). *Naukovi studii*, Lviv; Vynnyky, 5, p. 235-244.
- Vakulenko, L. V., Didenko, S. V., 2019. Dvi mihratsiini khvyli pshevorskykh plemen na zakhidni zemli Ukrainy u rym'skyi chas. *Naukovyi visnyk Natsionalnoho muzeiu istorii Ukrainy*, 4, p. 69-82.
- Kozak, D. N., 1978. Mohylnyk pochatku nashoi ery u seli Zvenyhorod na Lvivshchyni. *Arheologia*, 25, p. 96-107.
- Kozak, D. N. 1984. *Pshevorska kultura u Verkhnomu Podnistrovii ta Zakhidnomu Pobuzhzhii*. Kyiv: Naukova dumka.
- Kokovskyi, A. 2007. Dvi bytvy za Hrubeshivsku ulohovynu na skhyllku starozhytnosti. *Arkeolohichni doslidzhennia Lvivskoho universytetu*, 10, p. 60-91.
- Onyshchuk, Ya. I. 2018. *Naselennia Zakhidnoi Volyni ta Zakhidnoho Podillia u pershiy polovyni I tys. n. e.* Lviv.
- Onyshchuk, Ya. I., Sydorovych, V. Z., 2019. *Zvit pro arkeolohichni doslidzhennia mohylnyka rymського chasu Kariv-I u Zakhidnomu Pobuzhzhii v 2018 rotsi*. Naukovyi arkhiv KZ LOR 'Istoryko-kraieznavchyi muzei', 2019/1.
- Onyshchuk, Ya. I., Sydorovych, V. Z., 2021. *Zvit pro arkeolohichni doslidzhennia mohylnyka rymського chasu Kariv-I ta krematsiinoho pokhovannia u s. Rechychany Lvivskoi oblasti u 2020 rotsi*. Naukovyi arkhiv KZ LOR 'Istoryko-kraieznavchyi muzei', 2021/2.
- Sydorovych, V. Z., Konoplia, V. M., Hrynchyshyn, B. V., 2021. *Zvit pro arkeolohichni doslidzhennia (rozvidky) v baseini richky Poltvy u 2019 rotsi*. Naukovyi arkhiv KZ LOR 'Istoryko-kraieznavchyi muzei', 2021/1.
- Almgren, O. 1897. *Studien Über Nordeuropäische Fibelformen der Ersten Nachchristlichen Jahrhunderte mit Berücksichtigung der Provinzialrömischen und Südrussischen Formen*. Stockholm.
- Biborski, M. 1978. Miecze z okresu wpływów rzymskich na obszarze kultury przeworskiej. *Materiały archeologiczne*, XVIII, s. 53-165.
- Czarnecka, K., 1990. *Struktura społeczna ludności kultury przeworskiej: Próba rekonstrukcji na podstawie Źródeł archeologicznych i analizy danych antropologicznych z cmentarzyska*. Warszawa.
- Ginalski, J. 1991. Ostrogi kabłąkowe kultury przeworskiej. Klasyfikacja typologiczna. *Przegląd Archeologiczny*, 38, s. 53-84.
- Godłowski, K., Woźniak, Z. 1981 Chronologia. In: Wielowiejski, J. (ed.). *Prahistoria Ziem Polskich*. Tom V. Późny okres lateński i okres rzymski. Wrocław, s. 51-57.
- Jahn, M. 1916. Die Bewaffnung der Germanen in der älteren Eisenzeit etwa von 700 v. Chr. bis 200 n. Chr. Mannus - Bibliothek, 16, Würzburg.
- Jakubczyk, I., 2012. Die eingliedrigeren Fibeln der Almgrens VI. Gruppe in der Przeworsk-Kultur - Fibeln des Typs A 158. *Recherches Archéologiques Nouvelle Serie*, Kraków: Instytut Archeologii Uniwersytetu Jagiellońskiego, 5-6, s. 113-218.
- Kaczanowski, P. 1995. *Klasyfikacja grotów broni drzewcowej kultury przeworskiej z okresu rzymskiego*. Kraków.
- Kempisty, A. 1965. Obrządek pogrzebowy w okresie rzymskim na Mazowszu. *Światowit*, XXVI, s. 57-78.
- Kontny, B., 2006. Ludzie z żelaza. Wojownicy z okresu wpływów rzymskich na ziemiach Polski. *Z Otchłani Wieków: pismo poświęcone pradziejom Polski*, 61, 1-2, s. 54-70.
- Kontny, B., 2008. The War as Seen by an Archaeologist. Reconstruction of Barbarian Weapons and Fighting Techniques in the Roman Period Based on the Analysis of Graves Containing Weapons. The Case of the Przeworsk Culture. *Journal of Roman Military Equipment Studies*, Budapest, 16, s. 107-147.
- Mączyńska, M., 2004. Sakrau. *Reallexikon der Germanischen Altertumskunde*. Berlin-New York, s. 320-325.
- Nowakowski, Z., 2001. Łęg Piekarski. *Reallexikon der Germanischen Altertumskunde*. Berlin-New York, s. 75-77.