

© Р. О. ЛИТВИНЕНКО* 2023

М'ЯСНА НАПУТНЯ ЇЖА В ПОХОВАЛЬНОМУ ОБРЯДІ ДНІПРО-ПРУТСЬКОЇ БАБИНСЬКОЇ КУЛЬТУРИ

У статті схарактеризовано та проаналізовано м'ясну їжу з поховань дніпро-прутської бабинської культури, виявлено специфіку цієї категорії в різних її локальних варіантах, а також продемонстровано відмінності використання тварин у поховальному обряді трьох бабинських культур.

Ключові слова: Північне Причорномор'я, бронзовий вік, культурне коло Бабине, дніпро-прутська бабинська культура, поховальний обряд, м'ясна напутня їжа.

Вступ

Одним із елементів поховальної обрядовості багатьох культур бронзового віку була т. зв. напутня їжа, якою забезпечували небіжчика. Здебільшого цю їжу або питво поміщали в могилу в керамічному чи зрідка дерев'яному посуді, що дозволяє припускати її рідкий/напіврідкий або сипучий характер. Проте в окремих випадках, крім або замість такої страви у ємностях, небіжчика супроводжували м'ясною їжею, рештки якої зазвичай фіксуються за кістками тварин. Така практика побутувала і в середовищі скотарів перехідного періоду від середньої до пізньої бронзи півдня Східної Європи, що залишили по собі археологічні пам'ятки Бабинського культурного кола. Розглядуваний аспект поховальної обрядовості висвітлений у працях науковців доволі нерівнозначно: для дніпро-донської бабинської культури (ДДБК) є лише декілька дотичних до теми публікацій (Ковалева 1981; Писларий 1991; Литвиненко 2022; Гришук 2018; Касьян 2021; та ін.), тоді як для волго-донської бабинської культури (ВДБК) існують ґрунтовні дослідження цієї категорії поховального інвентаря (Мимоход 2019; 2021). А відповідні матеріали дніпро-прутської бабинської культури (ДПБК) абсолютно не знайшли висвітлення й оцінки в літературі, попри те що вони дуже по-

казові, оскільки є не лише важливим елементом поховальної практики, що саме собою заслуговує на увагу, а й виступають важливим культурно-діагностичним маркером для атрибуції поховань цієї бабинської культури. Усунути цей дисбаланс покликана пропонована стаття.

Джерельна база

Ареал ДПБК охоплює регіон степу й лісо-степу від дніпровського лівобережжя та Криму на сході до правобережжя Пруту на заході, у межах якого досліджено 2580 курганных поховань. У складі ДПБК виділяється три локальні варіанти (Литвиненко 2011): *дніпро-дністровський* степовий (1332 поховання), *дніпро-бузький* лісостеповий (310 поховання) і *дністровсько-прутський* (937 пох.). Серед зазначеного масиву поховань 151 комплекс (5,8%) супроводжувався кістковими рештками тварин. На жаль, лише мала частка цих матеріалів опрацьована археозоологами, решта має визначення авторів розкопок або й зовсім не має.

Вихідні дані

Для зручності пропонуємо характеристику матеріалу за відповідними локальними варіантами.

Дніпро-дністровський варіант ДПБК. Кісткові рештки м'ясної напуної їжі, якою супроводжували небіжчиків, виявлено в 59 похованнях (4,4% від загальної кількості). За складом кісток, що вказують на відповідні частини вирізаної туші, ці рештки ідентифіковано у 32 випадках (рис. 1). Показово, що в окремих могилах (11 випадків, або 22% від кількості поховань із м'ясом) м'ясна їжа сполучалась із якоюсь рідкою стравою або питвом, залишеними в керамічній або дерев'яній посудині. Двічі зафіксовано покладання м'яса на дерев'яні блюда-таці видовженої еліпсоїдної форми розмірами 56×18 см, 55×17 см (рис. 1: 8): Краснокам'яне-І 1/1, Шандрівка-ІІІ 2/1 Дніпропетровської обл. (Ковалева 1983; Ковалева і др. 1987).

* ЛИТВИНЕНКО Роман Олександрович — доктор історичних наук, Донецький національний університет імені Василя Стуса, професор кафедри всесвітньої історії та археології, ORCID: 0000-0003-2034-4305, ltvnrnm@gmail.com

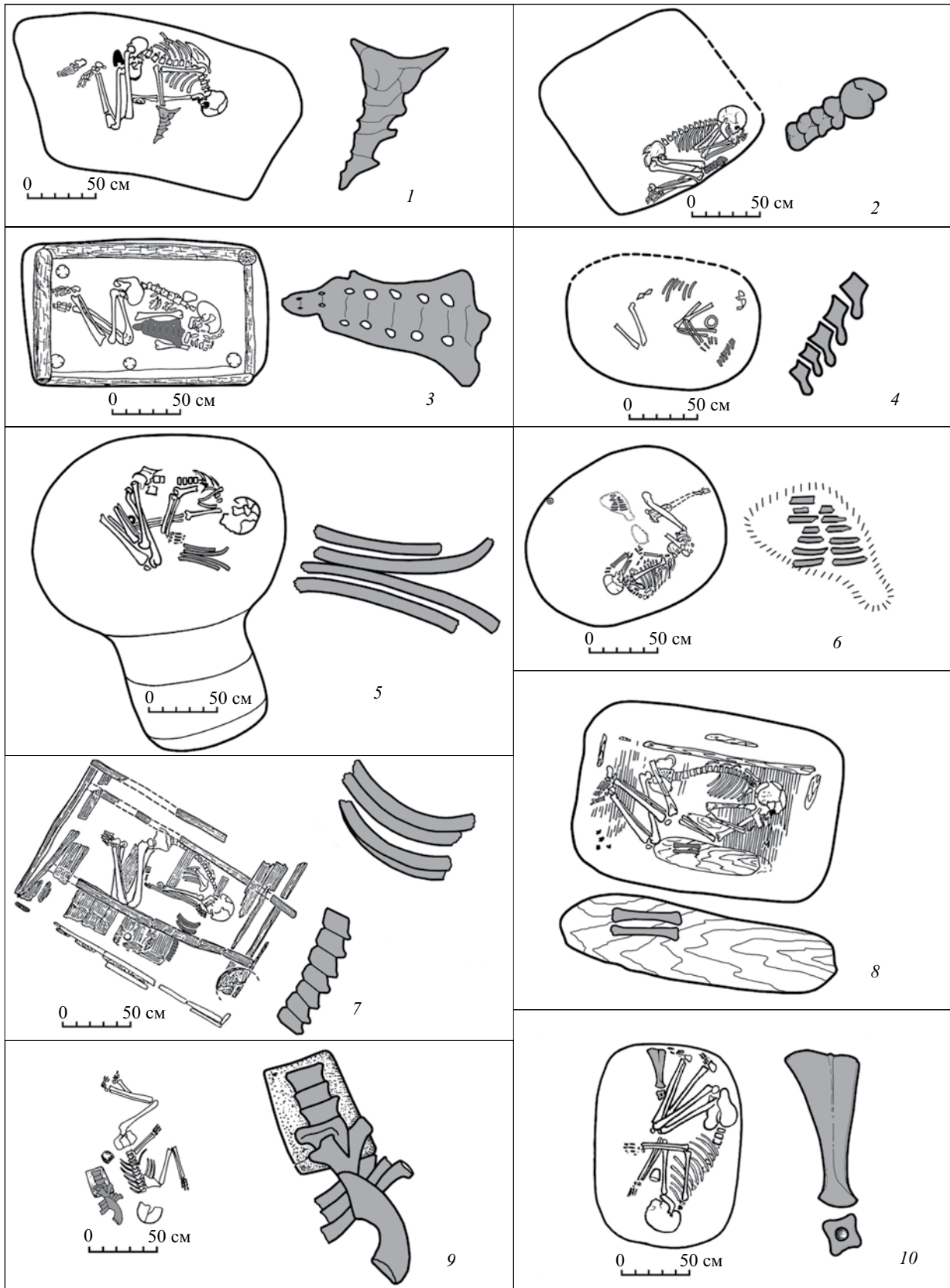


Рис. 1. Поховання дніпро-прутської бабинської культури з м'ясною напудною їжею: 1 — Малосолене 1/2; 2 — Василівка 3/7; 3 — Сугоклівська могила, поховання 3; 4 — Іванівка 3/15; 5 — Єфремівка 7/3; 6 — Скворцовка 1/7; 7 — Актове 7/15; 8 — Краснокам'яне I 1/1; 9 — Чорноземне 5/9; 10 — Василівка 3/3

Fig. 1. Burials of the Dnipro-Prut Babyne culture with meat food: 1 — Malosolene 1/2; 2 — Vasylivka 3/7; 3 — Suhokliivka grave, burial no. 3; 4 — Ivanivka 3/15; 5 — Yefremivka 7/3; 6 — Skvortsovka 1/7; 7 — Aktove 7/15; 8 — Krasnokamiane I 1/1; 9 — Chornozemne 5/9; 10 — Vasylivka 3/3

Загальна для локальних варіантів ДПБК та інших бабинських культур статистика стосовно кісткових решток тварин зведена в табл. 1. Для дніпро-дністровського варіанту ДПБК вона дозволяє виділити чотири основні різновиди м'ясної їжі, представлені тими чи іншими частинами туші свійських копитних (фіксуються за відповідними кістками): грудинка (ребра), спинка (хребці, іноді з ребрами), кострець (куприк/крижі), а також м'ясо кінцівок. Цими чотирма м'ясними наборами супроводжується більшість відповідних могил (84,8% від забезпечених м'ясною їжею). Кісткові рештки інших частин туш представлені значно рідше, і тому не можуть вважатися характерними: щелепа (два рази), лопатка, крило тазу, частина тушки (по разу). Видовий склад використаних для м'ясної напутьної їжі тварин частіше представлений дрібною рогатою худобою (ДРХ) — 10 разів, рідше великою рогатою худобою (ВРХ) — 6 разів.

У розміщенні м'ясної їжі відносно небіжчика виявлено певні тенденції (табл. 2). Зокрема, м'ясо в більшості випадків (39, або 81%) укладали перед померлим, зрідка — позаду (9, або 19%). В основній позиції, передній, причому у верхньому її секторі, виявилися переважно «найцінніші» вирізки м'яса: грудинка, спинка, кострець, ніжки. У другорядній задній позиції з перелічених частин туші поодинокі виявлено лише ноги й кострець. Позаду ж зна-

ходились обидві щелепи — рештки менш престижного м'яса, а також частина тушки дрібною тварини.

Зафіксовано 4 випадки, коли кістки тварин виявлено в заповненні ями або вхідної шахти підбою (2 — ноги, 1 — лопатка, 1 — не визначено). Напевно, ці відокремлені від небіжчика рештки не варто пов'язувати з м'ясною напутьною їжею. Більш логічним було б розглядати їх у контексті інших ритуальних дій та уявлень, тожних тим, що в ДДБК забезпечувалися імітаціями (шкурами, опудалами) супровідних або жертвних тварин (Литвиненко 2022). Відзначимо також наявність у частині поховань розглядуваного, так і інших локальних варіантів ДПБК, астрагалів (таранних кісток), які, очевидно, мали окреме семіотичне навантаження, що його зазвичай пов'язують з іграми або ворожбою (Ковалева 1990; Цимида-нов 2001; Гришук 2013; Орловська 2016; та ін.).

Дніпро-бузький локальний варіант. Кісткові рештки тварин були пов'язані з 27 похованнями (9,1%). Серед них до м'ясної їжі належать 22 об'єкти (7,7%), три з яких сполучалися з їжею/питвом у керамічній або дерев'яній посудині. Дані з визначення видового складу кісток засвідчують, що вони належали переважно свійській ДРХ (вісім випадків) і рідше — ВРХ (4). За формою це були вже відомі м'ясні вирізки (табл. 1): грудинка, спинка, кострець, ніжки. Зазначимо, що деякі могили містили одночасно

Таблиця 1. М'ясна їжа та ритуальні рештки тварин у похованнях регіональних груп культурного кола Бабине
Table 1. Meat food and ritual remains of animals in burials of regional groups of the Babyne cultural circle

Частина тушки	ДПБК						ДДБК		ВДБК	
	Дністровсько-прутський		Дніпро-бузький		Дніпро-дністровський					
	Кільк.	%	Кільк.	%	Кільк.	%	Кільк.	%	Кільк.	%
Грудинка	7	23,3	7	26	8	22,8	—	—	4	3,4
Спинка	6	20	4	14,8	8	22,8	6	4,5	—	—
Кострець	6	20	6	22,2	5	14,3	—	—	—	—
Ноги	5	16,7	3	11,1	7	20	6	4,5	110	93
Щелепа	2	6,7	3	11,1	2	5,7	1	0,7	1	0,9
Лопатка	2	6,7	1	3,7	3	8,6	4	3	1	0,9
Таз	1	3,3	1	3,7	1	2,9	—	—	—	—
Тушка	—	—	—	—	1	2,9	3	2,3	—	—
Ріг	1	3,3	—	—	—	—	—	—	1	0,9
Шкура	—	—	2	7,4	—	—	114	85	1	0,9
Разом	30	100	27	100	35	100	134	100	118	100

комплект із 2—3 різних частин туші. У розміщенні м'яса в могилі переважає позиція «попереду» небіжчика, ніж «позаду»; локалізація цінних шматків м'яса (грудинка, спинка, костріць, ніжки) перед головою-грудями, а менш цінних (щелепа) — за головою та біля ніг; загалом у похованнях цієї локальної групи значно рідше укладали м'ясу їжу позаду небіжчика — 8% випадків (табл. 3).

Крім того, виділяється, нехай і не надто виразно, позиція навколо стоп небіжчика, де кілька разів зафіксовано знахідки щелеп, а також скелетних решток, які навряд чи належали до категорії напутньої їжі, а скоріше за все, мали інше семіотичне навантаження. Ідеться про череп (тобто голову) та череп із ногами (шкуру) барана, які, найімовірніше, виконували роль супровідної тварини (Литвиненко 2022). Можливо, до цієї ж групи варто відносити знахідку стегна собаки, що також була покладена в ногах небіжчика. Звернемо увагу й на поодинокі випадки, коли кістки тварин зафіксовано за межами поховальної камери: зверху на краю могили, а також у навмис-

но викопаній для цього ямі, причому разом із керамічною посудиною.

Дністровсько-прутський локальний варіант. М'ясна напутня їжа супроводжувала небіжчиків у 65 похованнях (8,7%), що більше ніж удвічі перевищує відповідну практику дніпро-дністровського варіанту та майже збігається з таким же показником дніпро-бузького варіанту. Нерідко м'ясна їжа сполучалася зі стравою у керамічній посудині (23 випадки або 37% від кількості поховань із м'ясом). Тричі кістки від м'яса зафіксовано в керамічному горщику, а один раз — на дерев'яному блюді з бронзовими цвяхами/скобами (Агульников, Савва 2004, с. 84, рис. 39, 6—9).

Для розглядуваного локального варіанту ДПБК були характерними ті самі форми й різновиди м'ясної їжі, причому в близьких пропорціях, що й для інших локальних груп (табл. 1). Розміщення м'яса відносно небіжчика також є подібним до сусідніх варіантів ДПБК (табл. 4). Водночас дністровсько-прутські пам'ятки виявляють певні особливості, зокрема абсолютне переважання позицій

Таблиця 2. Розміщення м'ясної їжі в похованнях дніпро-дністровського варіанту ДПБК

Table 2. Localisation of meat food in burials of the Dnipro-Dnister variant of the Dnipro-Prut Babyne culture (DPBC)

Частина тушки	Попереду				Позаду			Разом
	Навпроти голови	Навпроти грудей	Навпроти живота	Навпроти ніг	За головою	За спиною	За тазом	
Грудинка	2	4	2	—	—	—	—	8
Спинка	1	4	3	—	—	—	—	8
Ноги	2	3	1	—	—	—	1	7
Костріць	—	3	1	—	—	1	—	5
Таз	—	1	—	—	—	—	—	1
Лопатка	—	—	—	1	—	—	—	1
Щелепа	—	—	—	—	—	2	—	2
Тушка	—	—	—	—	—	—	1	1
Невизнач.	3	4	—	4	2	1	1	14
Разом	8	19	7	5	2	4	3	48
	39				9			

Таблиця 3. Розміщення м'ясної їжі в похованнях дніпро-бузького варіанту ДПБК

Table 3. Localisation of meat food in burials of the Dnipro-Buh variant of the DPBC

Частина тушки	Попереду				Позаду		Навколо ступнів	Разом
	Навпроти голови	Навпроти грудей	Навпроти живота	Навпроти ніг	За головою	За тазом		
Грудинка	2	5	—	—	—	—	—	7
Спинка	—	3	—	1	—	—	—	4
Ноги	2	—	1	—	—	—	—	3
Костріць	—	5	—	—	—	1	—	6
Таз	—	1	—	—	—	—	—	1
Щелепа	—	—	—	—	1	—	2	3
Голова	—	—	—	—	—	—	1	1
Шкура	—	—	—	—	—	—	1	1
Невизнач.	—	1	—	2	—	—	—	3
Разом	4	15	1	3	1	1	4	29
	23				2			

навколо голови небіжчика, причому з різних її боків. Безумовно пріоритетними залишалися позиції «перед головою» та «перед грудьми», де концентрувалося $\frac{2}{3}$ всієї м'ясної їжі (67,3%). Крім них, значущою є позиція «за головою», з акцентом на тім'яній, а не потиличній частині, де зосереджена п'ята частина напутнього м'яса (20,4%). Причому за головою укладали й т. зв. престижні шматки м'яса — грудинку, костріць, спинку, які в сусідніх локальних групах траплялися лише попереду небіжчика. Таким чином, у різних позиціях навколо голови загалом розташовувалося 87,7% м'ясної їжі.

Аналіз

Наведені вище дані показали, що локальні бабинські групи Кримсько-Дніпровсько-Бузько-Дністровсько-Прутського регіону мають доволі близькі показники практики супроводу небіжчиків м'ясною напутньою їжею. Насамперед це проявляється на рівні своєрідних форм цієї їжі, серед яких виділяється стійкий набір — грудинка, спинка, костріць, ноги. Примітними є близькі показники питомої ваги й локалізації названих вирізків з тушки для всіх трьох локальних груп окресленої області; у цьому легко переконатись, зіставивши дані з табл. 2—4. Саме ці факти, у комплексі з іншими даними, стали вагомою підставою для об'єднання пам'яток Дніпро-Прутського регіону в рамках однієї бабинської культури — ДПБК (Литвиненко 2009, с. 142-144). Водночас виявлені в межах цього масиву могильників незначні відмінності на рівні кількісних і якісних показників, а також локалізації м'яса в могилах, разом з іншими характеристиками поховальних пам'яток, змусили автора ви-

ділити в межах ДПБК три локальні варіанти (рис. 2).

Ознака «кістки тварин» виявила чітку специфіку і на більш високому рівні, у рамках всієї культурної області Бабине і, разом з іншими даними, підтвердила об'єктивність виділення в її межах окремих бабинських культур, які демонструють виразні відмінності й на рівні розглядуваної характеристики поховального обряду (табл. 1; рис. 3). Якщо для трьох локальних варіантів дніпро-прутської культури (ДПБК) наявні в похованнях кістки тварин є переважно залишками м'ясної напутньої їжі, то у похованнях дніпро-донської культури (ДДБК) вони здебільшого представлені шкурами чи опудалами тварин (археологічно фіксуються за черепом із кістками кінцівок, зрідка доповнених крижем і/або хвостовими хребцями), що мали інше семіотичне навантаження — психопомпів, які супроводжували або переправляли небіжчика до потойбічного світу (Литвиненко 2022). Обряд же найсхіднішої з бабинських культур, волго-донської (ВДБК), передбачав супровід небіжчика ногами свійських копитних, призначення яких (семіотичне навантаження) поки що залишається без пояснення (Мимоход 2019; 2021). При цьому саме кістки ніг виступили чи не найвагомим критерієм для виокремлення ВДБК із масиву пам'яток бронзового віку Волго-Донського регіону (Мимоход 2014, с. 103-109).

Окрім зазначеного вище, кісткові рештки тварин у похованнях виступають важливим елементом, які самі собою, а також укупі з іншими показниками демонструють генетичну спадковість між хронологічно послідовними культурами. Так, шкури/опудала свійських тварин, з'явившись у катакомбних культурах басейну Дону і Передкавказзя,

Таблиця 4. Розміщення м'ясної їжі в похованнях дністровсько-прутського варіанту ДПБК

Table 4. Localisation of meat food in burials of the Dnister-Prut variant of the DPBC

Частина тушки	Навколо голови			Інші позиції		Разом
	Навпроти голови	Навпроти грудей	За головою	Навпроти ніг	За спиною	
Грудинка	3	2	1	—	—	6
Спинка	5	—	1	—	—	6
Ноги	—	3	—	—	—	3
Костріць	6	—	1	—	—	7
Таз	1	—	—	—	—	1
Лопатка	—	1	—	—	—	1
Щелепа	—	1	—	1	—	2
Невизнач.	3	8	7	4	1	23
Разом	18	15	10	5	1	49
	43			6		

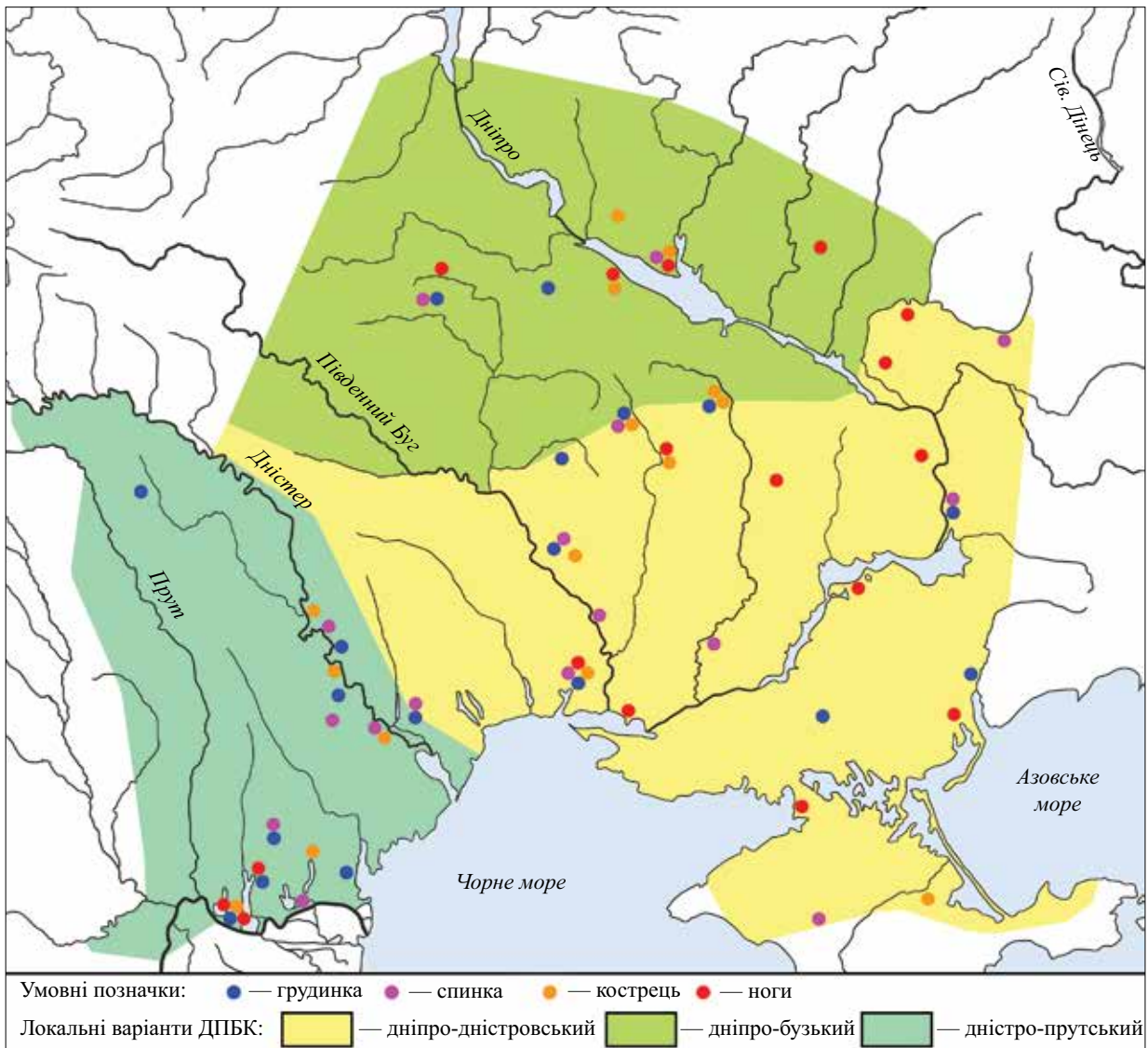


Рис. 2. Поширення різновидів м'ясної їжі в могильниках дніпро-прутської бабинської культури
 Fig. 2. Distribution of varieties of meat food in the burial grounds of the Dniepro-Prut Babyne culture

у посткатакомбний період успадковують-ся дніпро-донською бабинською культурою, а згодом — сформованою на її основі зруб-ною, насамперед бережнівсько-маївською (Литвиненко 2022, с. 107-119). Серед чоти-рьох основних варіантів м'ясної їжі ДПБК найбільш специфічним, тобто не притаман-ним решті бабинських культур, є коstreць. Показово, що саме цей різновид м'ясної на-путньої їжі є другим за поширеністю (після грудинки) в західному ареалі бережнівсько-маївської зрубної культури (БМЗК) з найбіль-шою концентрацією в Нижній Наддніпрян-щині, що видається не випадковим з огляду на те, що саме в цьому регіоні БМЗК наслі-дує ДПБК в її дніпро-дністровському варіан-ті, для якої коstreць, як, зрештою, і грудинка, були характерними.

Висновки

Таким чином, м'ясна напутня їжа, а шир-ше — усі кісткові рештки тварин, що тра-пляються в похованнях культур бабинського кола, є дуже важливим об'єктом дослідження, інформативність якого охоплює не лише релі-гійно-культурну та господарську сфери життя скотарів бронзового віку, а й виступає одним із ключових маркерів культурно-таксономіч-ного групування масивів пам'яток. Крім того, ця обрядова характеристика є дуже актуаль-ною та інформативною в контексті культур-но-генетичних досліджень, нерідко демон-струючи спадковість між послідовними куль-турами середньої — пізньої бронзи, в нашому випадку катакомбними — бабинськими — зрубними.

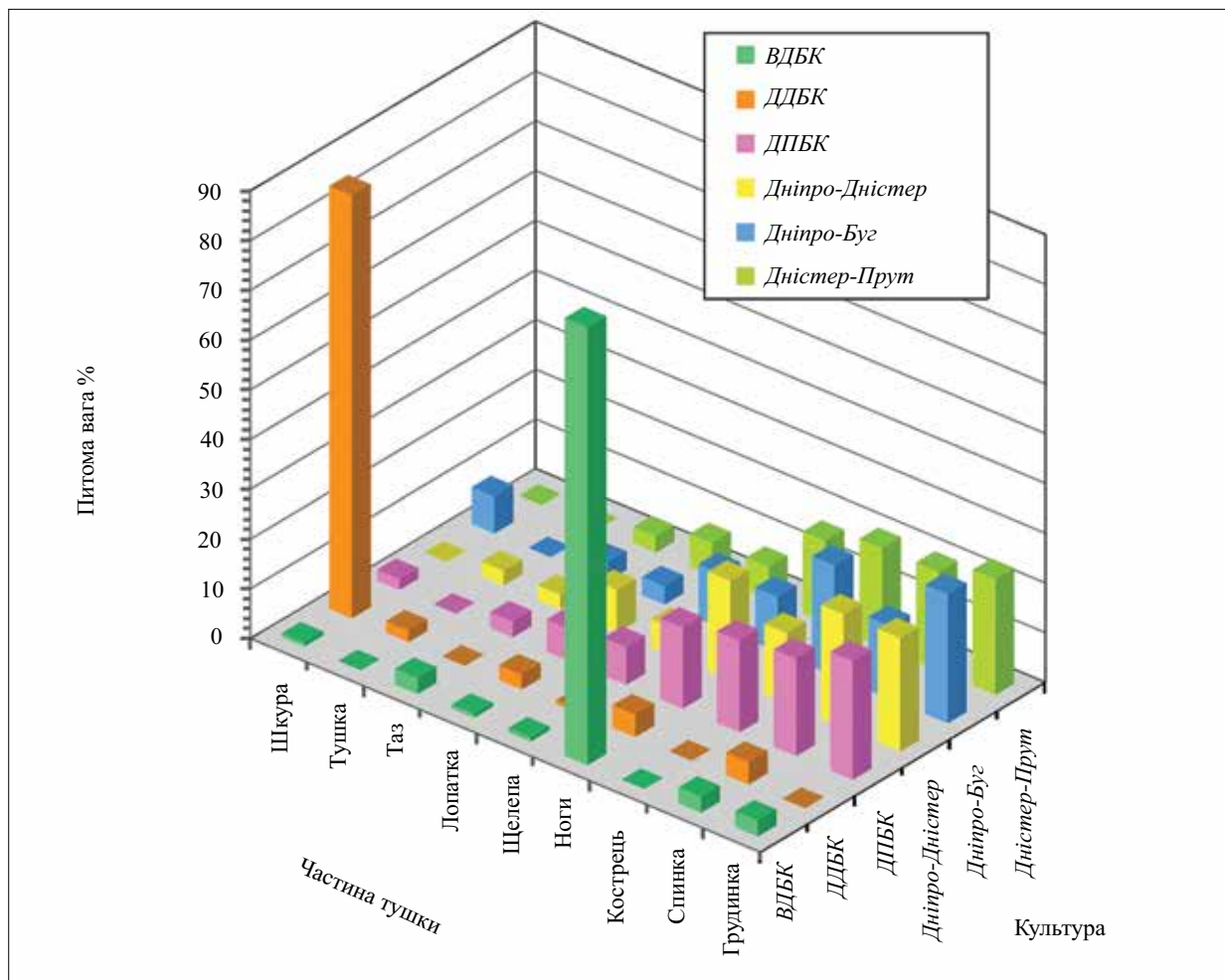


Рис. 3. Питома вага різновидів м'ясної їжі та ритуальних решток тварин у культурах/локальних варіантах культурного кола Бабине
 Fig. 3. The specific weight of varieties of meat food and ritual remains of animals in the cultures/local variants of the Babyne Cultural circle

Агульников, С., Савва, Е. 2004. *Исследования курганов на левобережье Днестра*. Кишинэу: СЕР USM.

Гришук, О. М. 2013. Астрагали як елемент поховального обряду населення дніпро-донської бабинської культури. *Донецький археологічний збірник*, 17, с. 24-34.

Гришук, О. М. 2018. М'ясна напудня їжа в похованнях Дніпро-Донської бабинської культури. *Донецький археологічний збірник*, 21, с. 17-25.

Касьян, В. О. 2021. Рівень гендерної диференціації у дітей Дніпро-донської бабинської культури. *Вісник студентського наукового товариства ДонНУ імені Василя Стуса*, 1 (13), с. 37-41.

Ковалева, И. Ф. 1981. *Север Степного Поднепровья в среднем бронзовом веке*. Днепропетровск: ДГУ.

Ковалева, И. Ф. 1983. *Археологические исследования в зонах орошения в Днепропетровской области в 1983 г.* Научный архив ИА НАН Украины, ф. 64, 1983/44.

Ковалева, И. Ф. 1990. Срубные погребения с наборами альчи́ков. В: Ковалева, И. Ф. (ред.). *Исследования по археологии Поднепровья*. Днепропетровск: ДГУ, с. 59-71.

Ковалева, И. Ф., Шалобудов, В. Н., Мухопад, С. Е. 1987. *Археологические исследования курганов эпохи бронзы и раннего железного века в зоне строительства Солоняно-Токмаковской ОС в Днепропетровской области в 1987 г.* Научный архив ИА НАН Украины, ф. 64, 1987/176.

Литвиненко, Р. О. 2009. Методика культурно-таксономічного групування пам'яток бабинського типу. *Вісник*

Донецького національного університету. Серія Б: Гуманітарні науки, 1, с. 141-150.

Литвиненко, Р. А. 2011. Культурный круг Бабино: название, таксономия, структура. *Краткие сообщения Института археологии*, 225, с. 108-122.

Литвиненко, Р. А. 2022. Шкура копытного в курганных погребениях бронзового века: жертва или психопомп. *Stratum plus*, 2, с. 105-137.

Мимоход, Р. А. 2014. Посткатакомбный период в Нижнем Поволжье: от криволукской культурной группы к волго-донской бабинской культуре. *Краткие сообщения Института археологии*, 232, с. 100-119.

Мимоход, Р. О. 2019. Кістки тварин у волго-донських бабинських похованнях як культурно-хронологічні індикатори та маркери господарської моделі. *Донецький археологічний збірник*, 22, с. 21-45.

Мимоход, Р. А. 2021. Кости животных в волго-донских бабинских погребениях как культурно-хронологические индикаторы и маркеры хозяйственной модели. *Краткие сообщения Института археологии*, 263, с. 7-24.

Орловська, О. Ю. 2016. Ще раз про астрагали в похованнях бабинської культури (ДДБК). *Вісник студентського наукового товариства Донецького національного університету*, 2. Вінниця: ДонНУ, с. 48-51.

Писларий, И. А. 1991. Погребальный обряд племен культуры многоваликовой керамики. *Древняя история населения Украины*. Киев, с. 52-66.

Цимиданов, В. В. 2001. Астргалы в погребениях степных культур Восточной Европы эпохи поздней бронзы и раннего железа. *Археологический альманах*, 10. Донецк, с. 215-248.

Надійшла 12.02.2023

Roman O. Lytvynenko

DSc., Professor; the Vasyl Stus Donetsk National University, the World History and Archaeology department,
ORCID:80000-0003-2034-4305, ltvrmn@gmail.com

MEAT PARTING FOOD IN THE FUNERAL RITE OF THE DNIPRO-PRUT BABYNE CULTURE

In the funeral rites of many archaeological cultures of the Bronze Age of Eastern Europe, it was practiced to accompany the deceased with the afterlife food, in particular meat, which is documented on the basis of animal bones in graves. This practice had taken place among pastoralists who left behind the sites of the Babyne Cultural circle. Among three Babyne's cultures, only one — the Dnipro-Prut culture (DPBC) — lacks research on funerary meat food, which is not only an element of the burial ritual, but also serves as an important criterion for the cultural attribution of burials. The purpose of this paper is to describe and evaluate the informative potential of parting meat food of the DPBC. The operational arsenal of research includes methods of statistics, correlation, planigraphy and cartography. As a result of the study, it became clear that all three local variants of the DPBC (Dnipro-Dnister, Dnipro-Buh and Dnister-Prut) are characterised by a similar list of varieties of meat food (remains of ribs, vertebrae, tailbone, and legs of domestic animals, mostly sheep and bulls (fig. 1; 2). Along with this similarity, there were certain differences in the specific gravity and placement of the mentioned varieties of meat food in each local variant of the DPBC. Moreover, there were variations in the specific gravity and placement in the grave of the food in each local variant of the DPBC (tab. 1—4).

The given facts, on the one hand, confirm the correctness of the selection of the DPBC itself in the structure of the Babyne cultural circle, as well as the selection of local variants in the structure of the DPBC, and on the other hand, demonstrate its difference from two other Babyne cultures — Dnipro-Don and Volga-Don — whose burial rite was characterised by completely different sets of bones of domestic animals (fig. 3). In addition, the meat food in the burials, in combination with other data, demonstrates the heredity between successive cultures of the Middle—Late Bronze Age, in our case Catacomb — Babyne — Zrubna cultures.

Key words: Northern Black Sea region, Bronze Age, Babyne Cultural circle, Dnipro-Prut Babyne culture, funeral rite, parting meat food.

References

- Agulnikov, S., Savva, E. 2004. *Issledovaniia kurganov na levoberezhze Dnestra*. Kishineu: CEP USM.
- Hryshchuk, O. M. 2013. Astragals as an element of the funeral ceremony of the Dnepr-Don Babyne culture population. *Donetskyi arkhеолоhichnyi zbirnyk*, 17, p. 24-34.
- Hryshchuk, O. M. 2018. Meat filled food in the burials of Dnieper-Don Babyne culture. *Donetskyi arkhеолоhichnyi zbirnyk*, 21, p. 17-25.
- Kasian, V. O. 2021. Riven gendernoi dyferentsiatsii u ditei Dnipro-donskoi babynskoi kultury. *Visnyk studentskoho naukovoho tovarystva DonNU imeni Vasylia Stusa*, 1 (13), p. 37-41.
- Kovaleva, I. F. 1981. *Sever Stepnogo Podneprov'ia v srednem bronzovom veke*. Dnipropetrovsk: DGU.
- Kovaleva, I. F. 1983. *Arheologicheskie issledovaniia v zonah orosheniia v Dnepropetrovskoi oblasti v 1983 g.* Scientific Archives of the Institute of Archaeology, the NAS of Ukraine, f. 64, 1983/44.
- Kovaleva, I. F. 1990. Srubnye pogrebeniia s naborami alchikov. In: Kovaleva, I. F. (ed.). *Issledovaniia po arkhеologii Podneprov'ia*. Dnipropetrovsk: DGU, p. 59-71.
- Kovaleva, I. F., Shalobudov, V. N., Mukhopad, S. E. 1987. *Arheologicheskie issledovaniia kurganov epokhi bronzy i rannego zheleznoogo veka v zone stroitelstva Soloniano-Tokmakovskoi OS v Dnepropetrovskoi oblasti v 1987 g.* Scientific Archives of the Institute of Archaeology, the NAS of Ukraine, f. 64, 1987/176.
- Lytvynenko, R. O. 2009. Metodyka kulturno-taksonomichnoho hrupuvannia pamiatok babynskoho typu. *Visnyk Donetskoho natsionalnoho universytetu*. Serii B: Humanitarni nauky, 1, p. 141-150.
- Litvinenko, R. A. 2011. Kulturnyi krug Babino: nazvanie, taksonomiia, struktura. *Kratkie soobshenie Instituta arkhеologii*, 225, p. 108-122.
- Litvinenko, R. A. 2022. Shkura kopytnogo v kurgannykh pogrebeniakh bronzovogo veka: zhertva ili psihopomp. *Strarum plus*, 2, p. 105-137.
- Mimokhod, R. A. 2014. Postkatakombnyi period v Nizhnem Povolzh'e: ot krivolukskoi kulturnoi grupy k volgo-donskoi babinskoi kulture. *Kratkie soobshenia Instituta arkhеologii*, 232, p. 100-119.
- Mymokhod, R. O. 2019. Animal bones at the Volga-Don Babyne burials as cultural-chronological indicators and markers of the economic model. *Donetskyi arkhеолоhichnyi zbirnyk*, 22, p. 21-45.
- Mimokhod, R. A. 2021. Kosti zhivotnykh v volgo-donskikh babinskikh pogrebeniakh kak kulturno-khronologicheskie indikatory i markery khoziaistvennoi modeli. *Kratkie soobshenia Instituta arkhеologii*, 263, p. 7-24.
- Orlovskaya, O. Yu. 2016. Shche raz pro astragaly v pokhovanniakh babynskoi kultury (DDBK). *Visnyk studentskoho naukovoho tovarystva Donetskoho natsionalnoho universytetu*, 2. Vinnytsia: DonNU, p. 48-51.
- Pislarii, I. A. 1991. Pogrebalnyi obriad plemen kultury mnogovalikovo keramiki. *Drevniata istoriia naseleniia Ukrainy*. Kyiv, p. 52-66.
- Tsimidanov, V. V. 2001. Astragaly v pogrebeniakh stepnykh kultur Vostochnoi Evropy epokhi pozdnei bronzy i rannego zheleza. *Arkhеologicheskii almanakh*, 10. Donetsk, p. 215-248.