

ІНФОРМАЦІЙНЕ ЗАБЕЗПЕЧЕННЯ ВІДТВОРЕННЯ ІНТЕЛЕКТУАЛЬНОГО ПОТЕНЦІАЛУ РЕГІОНАЛЬНОГО СОЦІУМУ

КРИКУН Н. О.

УДК 332.13:005.3

Крикун Н. О. Інформаційне забезпечення відтворення інтелектуального потенціалу регіонального соціуму

У статті доведено необхідність інформаційного забезпечення прийняття рішень у процесі управління відтворенням інтелектуального потенціалу регіонального соціуму. Визначено функції регіональної системи інформаційного забезпечення процесу відтворення інтелектуального потенціалу соціуму. Запропоновано алгоритм побудови карт інтелектуального потенціалу регіонального соціуму. Побудовано прості тематичні карти за фазами відтворення та узагальнену карту інтелектуального потенціалу соціуму Донецької області.

Ключові слова: інтелектуальний потенціал соціуму, регіон, карта інтелектуального потенціалу.

Рис.: 5. **Бібл.:** 8.

Крикун Наталя Олександрівна – аспірантка, кафедра економічної теорії та фінансів, Донбаська національна академія будівництва і архітектури (вул. Державіна, 2, Макіївка, Донецька обл., 86123, Україна)

E-mail: 80992227204@mail.ru

УДК 332.13:005.3

UDC 332.13:005.3

Крикун Н. А. Информационное обеспечение воспроизводства интеллектуального потенциала регионального социума

В статье доказана необходимость информационного обеспечения принятия решений в процессе управления воспроизводством интеллектуального потенциала регионального социума. Определены функции региональной системы информационного обеспечения процесса воспроизводства интеллектуального потенциала социума. Предложен алгоритм построения карт интеллектуального потенциала регионального социума. Построены простые тематические карты по фазам воспроизводства и обобщенная карта интеллектуального потенциала социума Донецкой области.

Ключевые слова: интеллектуальный потенциал социума, регион, карта интеллектуального потенциала.

Рис.: 5. **Библ.:** 8.

Крикун Наталья Александровна – аспирант, кафедра экономической теории и финансов, Донбасская национальная академия строительства и архитектуры (ул. Державина, 2, Макеевка, Донецкая обл., 86123, Украина)

E-mail: 80992227204@mail.ru

Krikun N. A. Information Support of Reproduction of the Intellectual Potential of the Regional Society

In this paper are highlighted the importance of information support of decision making in the management of the reproduction of the intellectual potential of the regional society. The functions of the regional information system for the process of reproduction of the intellectual potential of society were highlighted. An algorithm for constructing maps of the intellectual potential of the regional society are made. A simple thematic maps on phases of reproduction and generalized map of the intellectual potential of society Donetsk region were built.

Key words: intellectual potential of society, region, map of the intellectual potential.

Pic.: 5. **Bibl.:** 8.

Krikun Natalya A. – Postgraduate Student, Department of Economics Theory and Finance, Donbas National Academy of Civil Engineering and Architecture (vul. Derzhavina, 2, Makiyivka, Donetsk obl., 86123, Ukraine)

E-mail: 80992227204@mail.ru

Ефективне управління процесами відтворення інтелектуального потенціалу регіонального соціуму набуває особливого значення для України в період її орієнтації на високотехнологічний розвиток. Таке управління можливе на умовах наявності своєчасної, достовірної та повної інформації. Інформаційне забезпечення має виняткове значення для розвитку інтелектуального потенціалу соціуму в сучасних умовах, оскільки саме інформація є основним ресурсом, на використанні якого базується прийняття управлінських рішень.

Проблеми інформаційної підтримки прийняття управлінських рішень займають важливе місце в управлінській науці. Дослідженню питань інформаційного забезпечення присвячено праці: Н. А. Азьмука, С. Варналія, Я. Жаліла, Ю. Корнева та багатьох інших. Однак у роботах вищезазначених науковців не приділено достатньої уваги питанням забезпечення інформаційних потреб у процесі відтворення інтелектуального потенціалу регіонального соціуму, що набувають особливої уваги під час трансформації ринкової економіки в економіку знань.

Інформаційному забезпеченню відводиться важливе значення в процесі управління відтворенням інтелектуального потенціалу суспільства.

Інформаційне забезпечення управління інтелектуальним потенціалом регіонального соціуму може розглядатися з трьох позицій:

- ✦ як сукупність інформаційних джерел (фінансова, статистична звітність, результати експертної оцінки, програми інноваційного та науково-технічного розвитку тощо);
- ✦ як відповідні інформативні показники, за допомогою яких можуть бути прийняті рішення щодо формування і використання інтелектуального потенціалу або здійснена своєчасна і об'єктивна оцінка ефективності управління окремими складовими інтелектуального потенціалу і процесом його відтворення в цілому;
- ✦ як сукупність заходів щодо використання інформаційних ресурсів (джерел) для формування стратегічних напрямів розвитку інтелектуального потенціалу регіонального соціуму, визначення тактики такого розвитку.

Їх поєднання дозволяє представити комплексне бачення інформаційного забезпечення відтворення інтелектуального потенціалу регіонального соціуму як сукупності заходів щодо використання інформаційних

джерел, які реалізуються в межах загальної системи прийняття рішень щодо відтворення інтелектуального потенціалу регіонального соціуму.

В умовах зміщення акцентів державного управління з національного на регіональний рівень розробці інструментів такого інформаційного забезпечення має бути приділено суттєву увагу.

На даному етапі соціально-економічного розвитку основними проблемами, що стримують розвиток інтелектуального потенціалу суспільства, є: відсутність систем інформаційного забезпечення державних органів, відповідних інструментів, у тому числі з можливістю оплати консультацій; наявність чисельних комунікативних бар'єрів в ланцюгу «керівник (координуючий орган)» – носій інтелектуального потенціалу – орган, що забезпечує трансфер інтелектуального потенціалу – ... – керівник (координуючий орган)»; відсутність систематизації та достовірної інформації щодо наявності на тій чи іншій території інтелектуальних ресурсів, їх користувачів, можливостей трансферу технологій, знань і т. д. Усе це обумовлює необхідність вирішення на регіональному рівні завдання створення регіональної системи інформаційного забезпечення процесу відтворення інтелектуального потенціалу соціуму.

Для формування такої системи мають бути чітко визначені її функції:

- ✦ *інформаційна*, що полягає у забезпеченні своєчасного доступу до відновлених інформаційних джерел всім зацікавленим особам;
- ✦ *організаційно-координаційна*, що передбачає налагодження зворотного зв'язку між органами регіональної влади, носіями інтелектуального потенціалу та іншими задіяними в процесі відтворення інтелектуального потенціалу особами;
- ✦ *організаційно-комунікаційна*, яка полягає в організації забезпечення надання зацікавленим особам сукупності операційних послуг щодо юридичного оформлення прав власності на об'єкти інтелектуальної власності, проведення операцій страхування, банківських операцій, можливості комерціалізації винаходів і т. д., консультацій щодо проходження процедур реєстрації звітності, оподаткування;
- ✦ *навчальна*, у межах якої має здійснюватись навчання всіх зацікавлених учасників процесу відтворення інтелектуального потенціалу регіонального соціуму шляхом проведення семінарів, круглих столів, тренінгів з питань управління інтелектуальним потенціалом.

В економічній літературі визначаються такі вимоги до інформаційних регіональних систем [1, 5]:

- ✦ забезпеченість повноти інформації, тобто таких її обсягів, які є достатніми для прийняття управлінських рішень;
- ✦ забезпеченість достовірної інформації;
- ✦ насиченість інформації, що характеризується відношенням корисної інформації до фонові;
- ✦ відкритість інформації, яка характеризується можливістю її представлення контрагентам.

Система інформаційного забезпечення відтворення інтелектуального потенціалу регіонального соціуму має будуватися з урахуванням особливостей існуючої організації стратегії регіональної системи управління, наявної інформаційно-консультаційної інфраструктури [1].

Вкрай важливою є побудова затребуваних, що відповідають вимогам часу і зацікавлених сторін, інформаційних інструментів. До сукупності таких інструментів належать тематичні карти, використання яких на практиці ще не знайшло достатнього розвитку.

Головним призначенням тематичних карт є забезпечення користувачів просторово-локалізаційною тематичною інформацією щодо природного середовища і соціально-економічних об'єктів і явищ для вирішення загальноекономічних і наукових завдань і досягнення загальних цілей познання оточуючого середовища [2].

Засобом надання практичної допомоги у питаннях, пов'язаних з узагальненням даних, що стосуються інтелектуальних ресурсів окремих територій, їх споживачів, сфер пристосування; досвіду інноваційних перетворень в процесі розповсюдження і освоєння на регіональному рівні таких ресурсів тощо може стати карта інтелектуального потенціалу регіонального соціуму.

Як головна мета формування карти інтелектуального потенціалу регіонального соціуму можна виділити надання своєчасної інформації про стан використання інтелектуальних ресурсів регіону для прийняття обґрунтованих стратегічних рішень щодо обрання стратегій розвитку інтелектуального потенціалу регіонального соціуму. Таким чином, побудова карти інтелектуального потенціалу регіонального соціуму потрібна з точки зору:

- ✦ забезпечення органів влади і управління, суб'єктів підприємницької діяльності, наукових, науково-технічних інститутів, установ освітніх інституцій та інших зацікавлених сторін науково обґрунтованою інформацією про наявність і стан інтелектуальних ресурсів, наявні можливості їх освоєння, трансфер, комерціалізацію, що може бути здійснено на основі використання системи кількісних вимірювачів;
- ✦ суспільно затребуваного доповнення уявлення про інтелектуальний потенціал соціуму;
- ✦ створення інформаційної бази для прийняття рішень щодо інтелектуального інвестування;
- ✦ необхідності розповсюдження позитивного іміджу території, її впізнаваності.

Формування карти інтелектуального потенціалу регіонального соціуму має відбуватись за алгоритмом в декілька етапів (*рис. 1*):

1. Розробка концепції представлення відповідної інформації.
2. Ревізія і аналіз існуючих баз даних щодо інтелектуальних ресурсів регіону.
3. Здійснення відбору статистичної інформації за окремими територіальними утвореннями.
4. Відбір із загальної сукупності існуючих показників тих, в яких зацікавлені сторони відчують потребу (проведення відповідних обстежень і опитувань).
5. Нанесення на карту умовних позначок щодо елементів інтелектуального потенціалу.

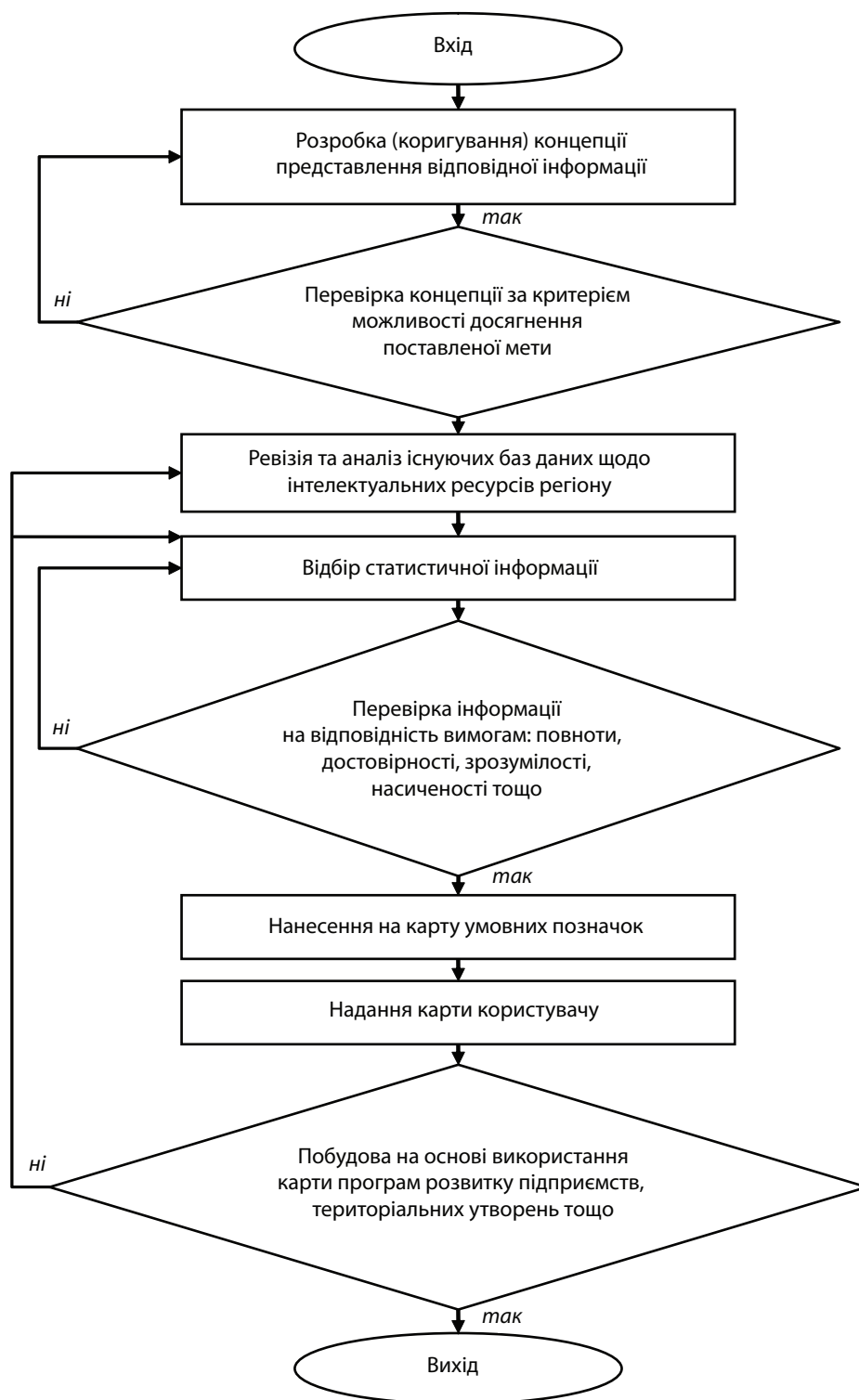


Рис. 1. Алгоритм побудови карти інтелектуального потенціалу регіонального соціуму

Тематична карта, яка може бути отримана в результаті поєднання декількох простих карт, є узагальненою картою. Побудова узагальненої карти інтелектуального потенціалу регіонального соціуму має відбуватись в декілька етапів:

1. Відбір показників, на основі яких буде складено прості тематичні карти. З точки зору оцінки особливостей відтворювального процесу доцільною є побудова трьох карт, що відповідають його фазам: формуванню, обміну і розподілу, реалізації. Причому інформація, що стосується

обмінних і розподільчих процесів може бути відображена на одній карті, оскільки в процесі відтворення інтелектуального потенціалу вони є взаємопересічними.

2. Відображення статистичних даних на простих тематичних картах за допомогою умовних позначок. Кожному діапазону значень окремих статистичних показників в межах простої карти має відповідати рівень: «Дуже високий», «Високий», «Середній», «Нижче середнього», «Низький».

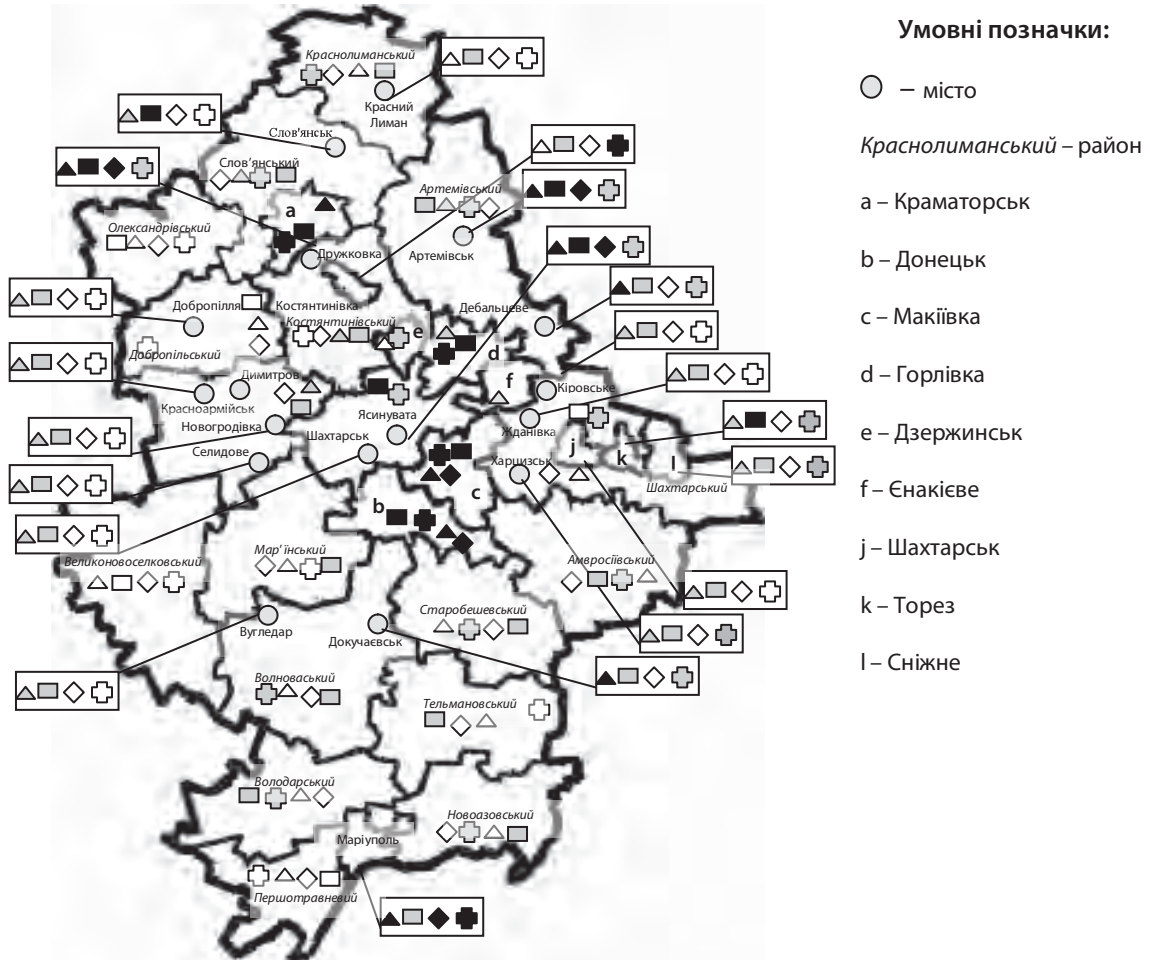
3. Усі прості тематичні карти поєднуються в узагальнену карту інтелектуального потенціалу регіонального соціуму шляхом нанесення узагальнених значень на карту.

Дана методика побудови узагальненої карти може бути використана циклічно – тобто узагальнена карта може бути використана як проста для більш широкого рівня.

Донецький регіон як осередок науково-технологічного розвитку, освіти є регіоном, що потребує інтелектуальних інвестицій, вкладення і ефективність використання яких є запорукою розширеного відтворення інтелектуального потенціалу регіонального соціуму. Прийняття рішень щодо інвестиційних вкладень має здійснюватись на основі відповідної інформації. І чим ефективнішим буде процес використання інформаційних джерел, доступних інвестору, тим більш зваженими будуть прийняті ним рішення. Крім того, факт функціонування на території Донецького регіону значної кількості великих промислових підприємств,

що потребують інновацій; освітніх закладів, наукових установ, завдяки яким забезпечується формування, використання і розповсюдження інтелектуальних ресурсів тощо обумовлює необхідність приділення підвищеної уваги інформаційному забезпеченню процесу складання відповідних програмних документів, серед яких: «Програма науково-технічного розвитку Донецької області на період до 2020 року», «Стратегія соціально-економічного розвитку Донецької області до 2015 року» тощо. Все це підтверджує затребуваність використання карт інтелектуального потенціалу Донецького регіону, в розрізі фаз його відтворення.

Проста тематична карта інтелектуального потенціалу соціуму Донецького регіону, побудована за фазою формування, передбачає відображення: кількості економічно активного населення в місті або районі, кількості вищих навчальних закладів I-IV рівнів акредитації в місті або районі, кількості аспірантів та докторантів, кількості організацій, що виконують науково-технічні роботи (рис. 2).



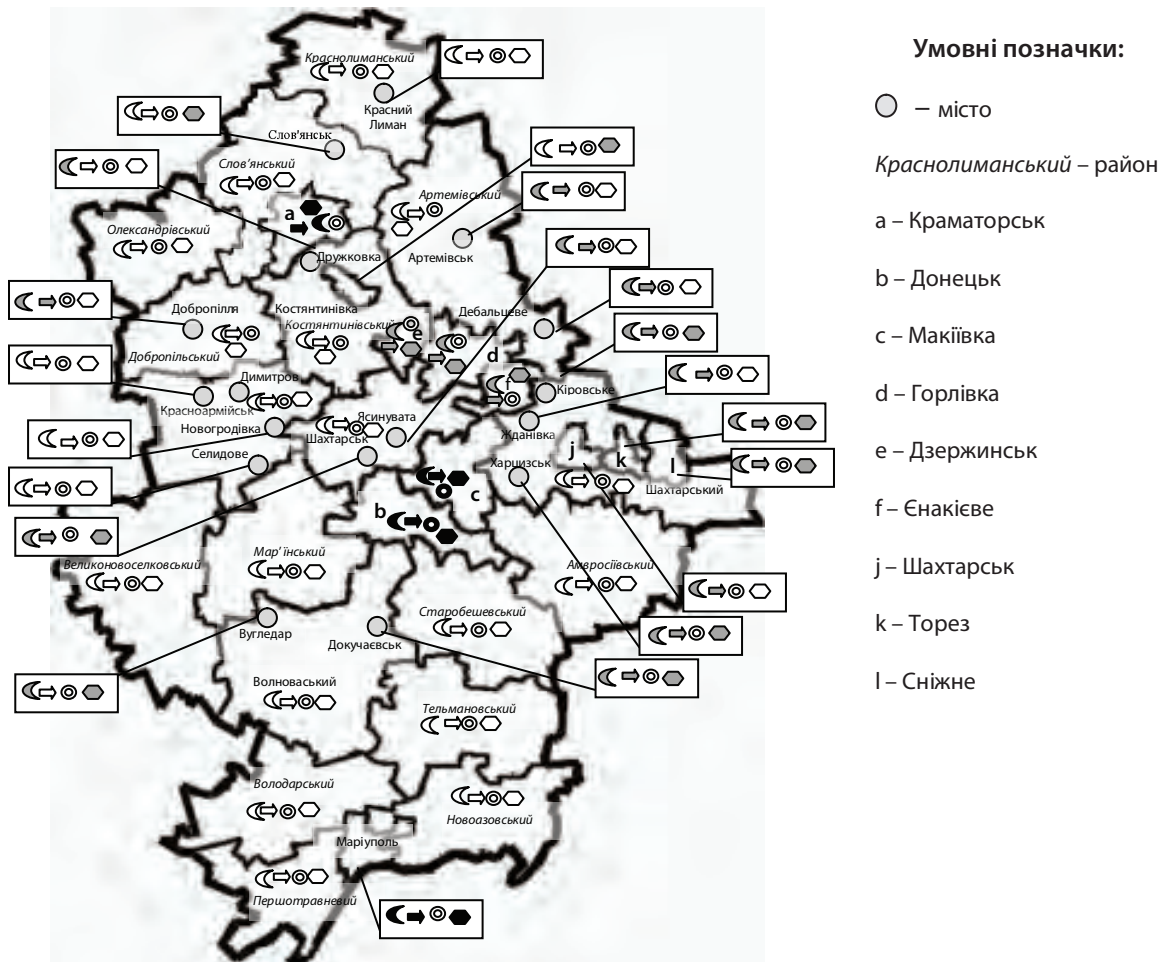
Показник	Умовні позначки рівня показника	Граничні значення рівня показника
Кількість вищих навчальних закладів I-IV рівнів акредитації в місті або районі	Високий ▲	Понад 10 од.
	Середній ▲	2 – 10 од.
	Низький ▲	Менше 2 од.
Кількість економічно активного населення в місті або районі	Високий ■	Понад 300 тис. ос.
	Середній ■	100 – 300 тис. ос.
	Низький □	Менше 100 тис. ос.

Кількість аспірантів та докторантів у місті або районі	Високий	Понад 200 ос.
	Середній	100 – 200 ос.
	Низький	Менше 100 ос.
Кількість організацій, що виконують науково-технічні роботи	Високий	Понад 10 од.
	Середній	2 – 10 од.
	Низький	Менше 2 од.

Рис. 2. Проста тематична карта, побудована за фазою формування інтелектуального потенціалу соціуму Донецького регіону станом на початок 2011 р.

Проста тематична карта, що характеризує розподільчо-обмінні процеси відтворення інтелектуального потенціалу регіонального соціуму Донецького регіону, передбачає відображення: кількості організацій, що займаються трансфером технологій; питомої ваги

реалізованої інноваційної продукції в обсязі промислової; кількості кандидатів та докторів наук що виїхали за межі міста або району; загальної кількості заявок, поданих з району або міста до Державного департаменту інтелектуальної власності (рис. 3).



Показник	Умовні позначки рівня показника	Граничні значення рівня показника
Кількість організацій, що займаються трансфером технологій	Високий	Понад 10 од.
	Середній	2 – 10 од.
	Низький	Менше 2 од.
Питома вага реалізованої інноваційної продукції в обсязі промислової	Високий	Понад 30%
	Середній	10 – 30%
	Низький	Менше 10%
Кількість кандидатів та докторів наук, що виїхали за межі міста або району	Високий	Понад 10 ос.
	Середній	2 – 10 ос.
	Низький	Менше 2 ос.




Загальна кількість заявок, поданих із району або міста до Державного департаменту інтелектуальної власності	Високий 	Понад 100 од.
	Середній 	20 – 100 од.
	Низький 	Менше 20 од.

Рис. 3. Проста тематична карта, що характеризує розподільчо-обмінні процеси відтворення інтелектуального потенціалу соціуму Донецького регіону станом на початок 2011 р.

Проста тематична карта інтелектуального потенціалу соціуму Донецького регіону, побудована за фазою реалізації, передбачає відображення: питомої ваги підприємств, що займаються інноваціями; кількості раціоналізаторських пропозицій, використаних у виробництві; питомої ваги промислових підприємств, що впроваджували інновації; кількість впроваджених нових технологічних процесів (рис. 4).

Шляхом поєднання простих карт, на які нанесено позначки щодо його формування, обміну і розподілу, ре-

алізації інтелектуального потенціалу регіонального соціуму, може бути побудована узагальнена карта інтелектуального потенціалу соціуму Донецького регіону (рис. 5).

За умови впровадження методики оцінки інтелектуального потенціалу регіонального соціуму в практику діяльності регіональних органів влади, в перспективі можуть бути побудовані електронні тематичні карти із запитом до баз даних. ■



Показник	Умовні позначки рівня показника	Граничні значення рівня показника
Питома вага підприємств, що займаються інноваціями	Високий 	Понад 30%
	Середній 	10 – 30%
	Низький 	Менше 2%
Кількість раціоналізаторських пропозицій, використаних у виробництві	Високий 	Понад 30 од.
	Середній 	10 – 30 од.
	Низький 	Менше 10 од.
Питома вага промислових підприємств, що впроваджували інновації	Високий 	Понад 15%

Кількість впроваджених нових технологічних процесів	Середній	6 – 15%
	Низький	Менше 6%
	Високий	Понад 30 од.
	Середній	10 – 30 од.
	Низький	Менше 10 од.

Рис. 4. Проста тематична карта, побудована за фазою реалізації інтелектуального потенціалу соціуму Донецького регіону станом на початок 2011 р.

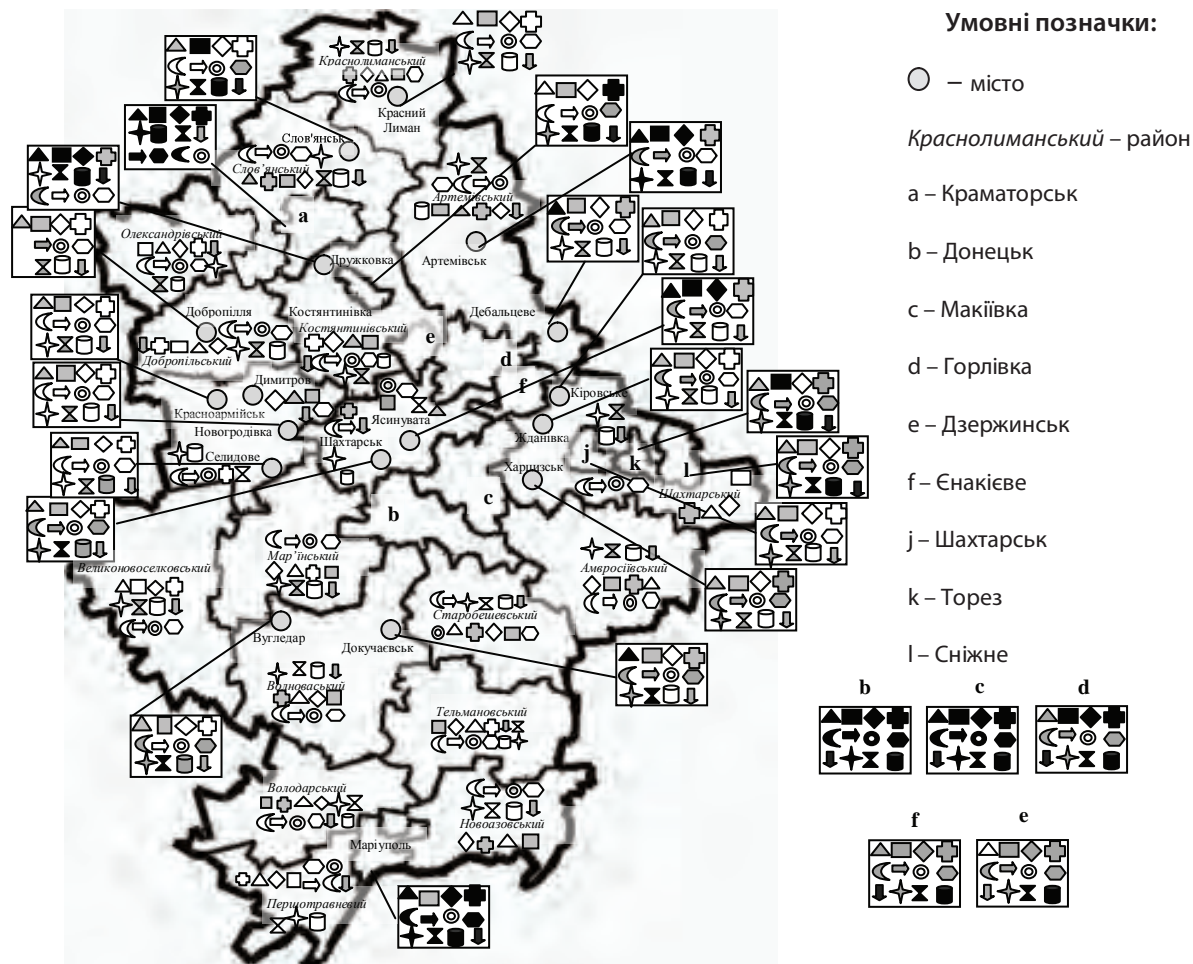


Рис. 5. Узагальнена карта інтелектуального потенціалу соціуму Донецького регіону станом на початок 2011 р.

ЛІТЕРАТУРА

1. Азьмук Н. А. Інформаційна регіональна система як фактор активізації розвитку малого підприємництва / Н. А. Азьмук // Культура народів Причорномор'я. – 2009. – № 172. – С. 7 – 9.
2. Гайдаржи В. И. Методика обобщення тематических карт с помощью цветового анализа / В. И. Гайдаржи, А. Я. Зинчук // Реєстрація, зберігання і оброб. даних. – 2008. – Т. 10, № 2. – С. 95 – 100.
3. Дибнис Г. И. Учет ценности информации в организации информационного обеспечения принятия решений / Г. И. Дибнис, М. А. Айкашева // Вісник Східноукраїнського національного університету імені Володимира Даля. – 2006. – № 12 (106). – С. 77 – 81.
4. Колос І. В. Концепції управління підприємством та їх інформаційне забезпечення / І. В. Колос // Управління розвитком. – 2006. – № 7. – С. 48 – 50.
5. Корнєв Ю. Інформаційне забезпечення розвитку підприємницької діяльності / Ю. Корнєв // Вісник НАН України. – 2008. – № 5. – С. 24 – 31.
6. Твердохліб М. Г. Інформаційне забезпечення менеджменту: [учеб. пособие] / М. Г. Твердохліб. – 2-е вид., допов. та перероб. – К.: КНЕУ, 2002. – 224 с.
7. Третьяк В. И. Научно-техническая информация в управленческой деятельности: [монография] / В. И. Третьяк. – К.: Лыбидь, 1990. – 213 с.
8. Чигринська О. С. Теорія економічного аналізу: навч. посіб. [Текст] / О. С. Чигринська, Т. М. Власюк. – К.: Центр навчальної літератури, 2006. – 232 с.

Науковий керівник: канд. екон. наук, доц. каф. «Економічна теорія та фінанси» ДонНАБА (м. Макіївка)
Веретенникова О. В.