

# АСПЕКТИ ПІДПРИЄМНИЦЬКОЇ ДІЯЛЬНОСТІ В АГРОПРОМИСЛОВОМУ КОМПЛЕКСІ

**ГЕРАЩЕНКО І. О.**

*кандидат економічних наук*

**БЕРЕЖНА О. В.**

*аспірантка*

**Харків**

**В** аграрному секторі країни відбувається перехід до багатокладної економіки у формі приватизації сільськогосподарських, переробних і агросервісних підприємств, з'явилася зацікавленість сільських товаровиробників у розвитку інтеграції та кооперації. Створюються об'єднання акціонерної, кооперативної та інших форм господарювання. У країні здійснюються економічні реформи, хоча не завжди послідовно і обґрунтовано. Результатом реформ є становлення і розвиток нових економічних, фінансових, соціальних та інших відносин, заснованих на формуванні ринкової економіки, в якій провідним суб'єктом господарювання є підприємці.

В умовах ринкового господарювання виробнича діяльність аграрних підприємств і фермерських господарств, все більше набуває форму підприємницького бізнесу. Як основні суб'єкти економічних відносин виступають підприємці, їм відводиться важлива роль у стабілізації становища в сільському господарстві та подоланні кризової ситуації в аграрному секторі національної економіки.

Результати роботи полягають у комплексному науковому дослідженні проблем з покращення підприємницької діяльності в агропромисловому комплексі.

Досліджувати методологічні аспекти концептуального підходу з точки зору організації підприємницької діяльності в агропромисловому комплексі.

У сучасних умовах підприємництво являє собою ініціативну діяльність, що має на меті одержання доходу в умовах ризику і здійснювану від свого імені і під свою майнову відповідальність. Головним показником ефективної діяльності підприємницьких структур є наявність реальних можливостей зростання обсягів продукції, збільшення прибутку і мінімізація витрат. Аналіз сучасної наукової літератури з даної проблематики дозволяє вести мову як про наявність її вихідної концептуальної бази, так і про існування теоретичних і практичних недоліків, які відкривають можливість для самостійного наукового пошуку.

Підвищення ефективності виробничого підприємництва можливо лише в умовах певного підприємницького середовища, яка представлена сукупністю економічних, політичних, психологічних, соціально-трудових та адміністративно-правових чинників, кожен з яких має величезне значення для створення сприятливих

умов розвитку суб'єктів підприємництва. Удосконалення нормативно-правової бази, системи оподаткування, стимулювання діяльності підприємців шляхом фінансової підтримки з боку держави, стабілізація економічного становища в регіоні є головними факторами підвищення ефективності діяльності підприємницьких структур.

Однак проведені радикальні соціально-економічні перетворення, формування багатокладного сільськогосподарського виробництва не привели до поліпшення постачання населення продовольством, зростанню продуктивності праці, зміцненню матеріального становища селян. Нестійкість виробничо-господарських зв'язків, інфляція, різке скорочення державної підтримки, посилення диспаритету цін у товарному обміні між сільським господарством та іншими галузями національної економіки зумовили різке зниження економічної ефективності сільськогосподарського виробництва на підприємствах різних форм власності та господарювання. Звичайно, докорінного реформування на базі широкого використання досягнень науково-технічного прогресу потребує не тільки центральна ланка АПК, а й усі його сфери. Це визначається тісним взаємозв'язком галузей АПК, а також його значенням в економіці країни. На його частку припадає 20% основних фондів, близько 30% чисельності працівників, зайнятих у матеріальній сфері. Створюючи більше 70% товарів, споживаних населенням, агропромисловий комплекс вирішальною мірою визначає рівень добробуту народу, стабільний розвиток суспільства. У цих умовах важливе народногосподарське значення набуває активізація дослідження теоретико-методологічних і практичних питань ефективного розвитку різних організаційно-виробничих структур в системі АПК.

**О**собливостями сучасних процесів інтеграції в сільському господарстві є: наявність різноманіття форм власності, розвиток сучасних ринкових відносин; відносна незалежність господарюючих суб'єктів від держави; переважання економічних стимулів при створенні агропромислових формувань. Концепція розвитку агропромислової інтеграції в сучасних умовах ґрунтується на нових принципах і механізмах взаємодії.

Основні принципи створення різних моделей інтегрованих формувань зводяться до такого: добровільність, адаптивність, цілісність і комплексність, підтримка та сприяння з боку органів управління, «ведуча ланка» – підприємство інтегратор, оптимальність розмірів.

Залежно від властивостей об'єднувальних компонентів можливі три типи інтеграційних процесів: горизонтальний, вертикальний і диверсифікація.

*Горизонтальна інтеграція* характерна для об'єднання господарських структур, що випускають однорідну продукцію, надають однакові послуги або виконують аналогічні операції технологічного циклу.

Вертикальна інтеграція застосовується при злитті підприємств різних галузей за принципом технологічної єдності виробничих процесів. Інтеграція виявляється в тому, що об'єднуються структури стають необхідними, взаємозв'язаними і супідрядними елементами більшої структури. Технологічно процес виробництва продукції управляється з єдиного центру.

Особливий тип інтеграції – *диверсифікація* – полягає в проникненні великої компанії в інші галузі, з якими вона не знаходиться ні в прямій, ні в непрякій виробничій зв'язку.

У даний час назріла гостра необхідність створення в сільському господарстві вертикально інтегрованих об'єднань. Найбільш ефективним є об'єднання сільськогосподарських підприємств з переробними підприємствами і організаціями торгівлі, тобто створення об'єднань, що представляють замкнуте коло: виробництво продукції сільського господарства, її переробка та реалізація кінцевого продукту. Відповідає такому напрямку інтеграції створення агрохолдингу. (рис. 1).

Враховуючи, що проектна сировинна база більшості переробних підприємств значно перевищує фактичні обсяги виробництва середнього сільськогосподарського підприємства, число останніх в холдингу повинно бути, як мінімум, не менше п'яти-шести.

Принципи використання інвестиційного та інноваційного ресурсів набувають вирішального значення при формуванні складу засновників новостворених господарських товариств. Без підприємства лідера, без надійного інвестиційного джерела холдинг може стати формальним об'єднанням неефективно працюючих, як і раніше, юридичних осіб.

Відправною точкою формування моделі інтеграції є об'єднання холдингового типу. За характером господарської діяльності агрохолдинги є комерційними організаціями і створюються у формі акціонерних товариств відкритого і закритого типів і рідше – у формі товариства з обмеженою відповідальністю. Процес формування агрохолдингу, з досвіду створення таких формувань в АПК України, повинен складатися з декількох етапів.

На *першому етапі – організаційному* – проводиться обґрунтування створення агрохолдингу, визна-

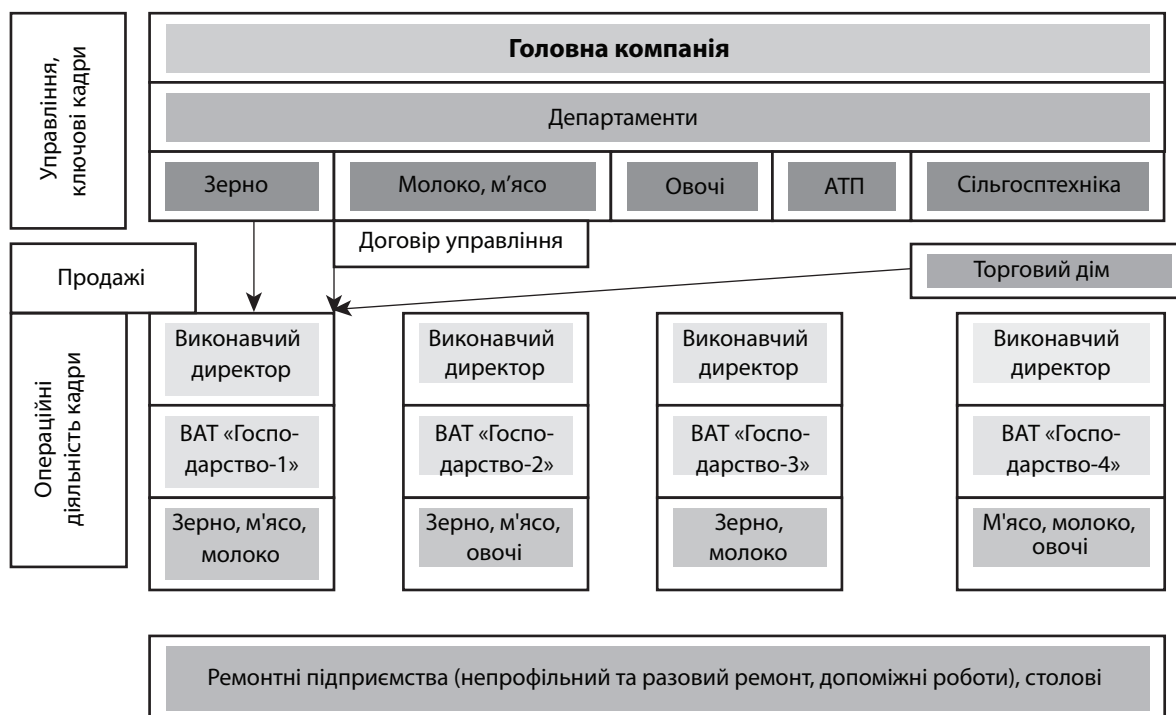


Рис. 1. Схема агрохолдингу, що пропонується

Організаційна побудова агрохолдингу включає, насамперед, вирішення питань вибору кількісного і якісного складу підприємств-учасників, зокрема по виробничому напрямку і рівню господарювання, обґрунтування їх технологічних і економічних зв'язків, ступеня централізації виробничих та інших функцій, а також облік територіального фактора.

Важлива складова організаційної побудови агрохолдингу – склад засновників. У будь-якому агропромисловому холдингу повинно бути не менше трьох-чотирьох підприємств, що представляють сільськогосподарську та переробну галузь, а також сферу обслуговування і торгівлі.

Чається число учасників, бажаючих добровільно стати учасниками освіти, їх місцезнаходження, вид діяльності, визначається спеціалізація.

На *другому етапі – економічному* – оцінюється поточний стан сільськогосподарських підприємств, їх потенціал, обсяги запасів, готової продукції і можливі ринки її збуту. Складається план фінансування діяльності, порядок і терміни погашення заборгованості, визначення центрів фінансової відповідальності на принципах внутрішнього господарського розрахунку і планування бюджетів структурних підрозділів.

*Третій етап – структурний* – передбачає вибір оптимального варіанту організаційної структури, з виділенням самостійних виробничих, переробних і обслуговуючих бізнес-одиниць, визначаються їх функції, формування центрального апарату компанії, чисельність працівників, принципи взаємовідносин між підрозділами та зовнішніми суб'єктами ринку. При цьому центральний апарат виконує функції, пов'язані зі стратегічним плануванням і захистом інтересів власників підприємства, а новостворені бізнес-одиниці займаються поточною виробничою діяльністю.

*Четвертий етап – правовий* – проводиться офіційна реєстрація в органах державної влади.

**А**грохолдинг включає до свого складу сільськогосподарські, переробні та торгові організації, які поєднали або повністю, або частково свої ресурси на основі договору про взаємовигідне економічне співробітництво.

Включення сільськогосподарських підприємств до складу агрохолдингу дасть їм такі перспективи:

- ✦ можливість цілеспрямованого розвитку та сталого функціонування;
- ✦ можливість розробки перспективних програм та забезпечення їх реального здійснення на основі диверсифікації виробництва та отримання внутрішніх пільгових інвестиційних і кредитних ресурсів;
- ✦ поповнення власних оборотних коштів і відновлення основних фондів;
- ✦ централізоване постачання господарств ПММ, запасними частинами, новою технікою, обладнанням;
- ✦ погашення кредиторської заборгованості;
- ✦ гарантований і вигідний збут виробленої сільськогосподарської продукції з використанням різних схем маркетингу;
- ✦ підвищення ділової активності;
- ✦ розширення ринків збуту продукції.

Сільськогосподарська продукція служить сировиною для виготовлення інших видів продукції та створення коопераційної ланцюжка. Необхідні підприємства з переробки сільськогосподарської продукції та виробництва з неї продовольчих товарів. Це дозволить їм:

- ✦ вирішити проблему забезпеченості сировиною;
- ✦ освоїти нові ринки збуту продукції.

Для повної завершеності інтегрованих ланцюжків необхідні ланки, що займаються оптовою і роздрібною реалізацією виробленої продукції.

Координуючим, керуючим ланкою інтеграційного утворення виступає центральна компанія, учасниками якої делегуються основні питання прийняття рішень розпорядження з власністю і доходами, здійснення вищого стратегічного керівництва, координації фінансово-господарської діяльності, бізнес-планування, розробки маркетингової політики і т. д.

Стратегічним моментом в діяльності центральної компанії є організація виробництва і гарантованого збуту продукції згідно із сучасною тенденцією розвитку, а саме: можливість реалізовувати продукцію під єдиною

торговою маркою-брендом, у зв'язку з чим агрохолдинг вступає у договірні відносини з бренд-компанією, на основі франчайзингової форми підприємництва. У даний час, за даними АПК-Інформ, в Україні нараховується 27 агрохолдингів. Серед них успішно функціонують такі: «Кернел Груп», «KSGAgro», «Ukrianfarming», «Valinor» та ін.

Однією з умов створення та успішного функціонування агрохолдингу є активна підтримка держави, особливо при створенні регіональних агрохолдингів.

Це обумовлено низкою причин. По-перше, інтеграція в рамках великих адміністративних районів буде тривалим процесом, що пояснюється відсутністю досвіду і недоліком у промислових і сільськогосподарських підприємств вільних фінансових коштів. По-друге, відсутність у регіонах необхідної інфраструктури ринку, що змушує учасників формування займатися всіма видами комерційних операцій.

## ВИСНОВКИ

Агрохолдинг – це інтегрована структура, яка поєднує в собі виробництво, переробку та реалізацію готової продукції. Це дозволить зменшити втрати сільськогосподарської продукції, собівартість продукції, забезпечувати населення не тільки однієї держави, а також експортувати продукцію в інші держави. Одночасно збільшити доходи та прибуток в агропромисловому комплексі. Створення агропромислових комплексів можливо завдяки ефективній підприємницькій діяльності. ■

## ЛІТЕРАТУРА

1. **Блинов А. О.** Экономика и организация предпринимательской деятельности / А. О. Блинов, С. Д. Заковырин., Б. А. Савельев, В. И. Савин-Кропоткин: М. : Изд-во «Альпари», 2000.– 440 с.
2. **Ємельянов А.** Взаємодія форм господарств в аграрній економіці / А. Ємельянов // Питання економіки.– 2003.– № 11.– С. 120 – 132.
3. **Жилінський С. Е.** Підприємницьке право (правова основа підприємницької діяльності) : Підручник для вузів / С. Е. Жилінський; предисл. проф. В. Ф. Яковлева.– 4-е вид., змін. і доп.– М. : Видавництво «Норма», 2003.– 912 с.