

7. Омелянович Л. О. Безпека торговельного підприємства : Монографія / Л. О. Омелянович, Г. С. Долматова. – Донецьк : ДонДУЕТ, 2005. – 195 с.

8. Ортинський В. Л. Економічна безпека підприємств, організацій та установ / В. Л. Ортинський, І. С. Керницький, З. Б. Живко та ін. – К. : Правова єдність, 2009. – 544 с.

9. Основы экономической безопасности. (Государство, регион, предприятие, личность). / Под ред. Е. А. Олейникова. – М. : ЗАО Бизнес - школа «Интел-синтез», 1997. – 268 с.

10. Фатхутдинов Р. А. Стратегический маркетинг. – М. : ЗАО «Бизнес – школа» Интел – Синтез», 2000. – 640 с.

УДК 65.011.4

ОЦІНЮВАННЯ ЕФЕКТИВНОСТІ ВИКОРИСТАННЯ ВИРОБНИЧОГО ПОТЕНЦІАЛУ МАШИНОБУДІВНИХ ПІДПРИЄМСТВ І ВИЗНАЧЕННЯ СТРАТЕГІЧНИХ НАПРЯМІВ ЙОГО РОЗВИТКУ

ПОБЕРЕЖНА Н. М.

УДК 65.011.4

Побережна Н. М. Оцінювання ефективності використання виробничого потенціалу машинобудівних підприємств і визначення стратегічних напрямів його розвитку

У статті запропоновано систему показників визначення внутрішньої та зовнішньої ефективності виробничого потенціалу промислового підприємства, яка складається з часткових та інтегрального, що враховують всі види економічних ресурсів. Запропоновано матрицю позиціонування підприємства за зовнішньою і внутрішньою ефективністю використання виробничого потенціалу, яка дозволяє визначитися з основними стратегічними напрямками його забезпечення.

Ключові слова: внутрішня ефективність, зовнішня ефективність, виробничий потенціал, матриця позиціонування, стратегічні напрями.

Рис.: 2. **Табл.:** 3. **Формул:** 1. **Бібл.:** 12.

Побережна Наталія Миколаївна – старший викладач кафедри економічного аналізу та обліку, Національний технічний університет «Харківський політехнічний інститут» (вул. Фрунзе, 21, Харків, 61002, Україна)

E-mail: pn.24@mail.ru

УДК 65.011.4

UDC 65.011.4

Побережная Н. Н. Оценка эффективности использования производственного потенциала машиностроительных предприятий и определение стратегических направлений его развития

В статье предложена система показателей определения внутренней и внешней эффективности производственного потенциала промышленного предприятия, которая состоит из частичных и интегрального, учитывающих все виды экономических ресурсов. Предложена матрица позиционирования предприятия с учетом внешней и внутренней эффективности использования производственного потенциала, которая позволяет определить основные стратегические направления его обеспечения.

Ключевые слова: внутренняя эффективность, внешняя эффективность, производственный потенциал, матрица позиционирования, стратегические направления.

Рис.: 2. **Табл.:** 3. **Формул:** 1. **Библ.:** 12.

Побережная Наталья Николаевна – старший преподаватель кафедры экономического анализа и учета, Национальный технический университет «Харьковский политехнический институт» (ул. Фрунзе, 21, Харьков, 61002, Украина)

E-mail: pn.24@mail.ru

Poberezhnaya N. N. Valuation of Efficiency of Use of Industrial Potential of the Machine-Building Enterprises and Definition of Strategic Directions of its Development

In article the system of parameters of definition of internal and external efficiency of industrial potential of the industrial enterprise which consists from partial and integrated, considering all kinds of economic resources is offered. The matrix of positioning of the enterprise in view of external and is offered to an internal efficiency of use of industrial potential which allows to determine the basic strategic directions of its maintenance.

Key words: an internal efficiency, external efficiency, industrial potential, a matrix of positioning, strategic directions.

Pic.: 2. **Tabl.:** 3. **Formulae:** 1. **Bibl.:** 12.

Poberezhnaya Nataliya N. – Senior Lecturer of the Department of Economic Analysis and Accounting, National Technical University «Kharkiv Polytechnic Institute» (vul. Frunze, 21, Kharkiv, 61002, Ukraine)

E-mail: pn.24@mail.ru

Розвиток промислових підприємств є можливим на основі ефективного використання їх виробничого потенціалу. Ефективність виробничого потенціалу зумовлюється станом усіх видів економічних ресурсів у внутрішньому і зовнішньому середовищі підприємств, яку доцільно вимірювати на основі відповідних систем показників. Проте, у сучасній економічній літературі не відокремлюються внутрішня і зовнішня ефективність, а також не сформовано системи показників для кожної з них, що не дозволяє ухвалювати обґрунтовані управлінські рішення про використання ресурсів під-

приємств згідно з ситуаціями, що склалися на ринку та на підприємстві і які, як правило, мають суттєві відмінності. У цьому зв'язку вимагають уточнення теоретичні та методичні положення з ефективного використання виробничого потенціалу промислових підприємств, що дозволить їм забезпечити якісні перетворення, тобто здійснювати обґрунтований розвиток у відповідності з можливостями у стратегічній перспективі.

Дослідженню питань, пов'язаних з визначенням, управлінням, використанням виробничого потенціалу, приділяли увагу такі вчені, як Бай С. І. [1], Воронкова А. Е.

[2], Краснокутська Н. С. [3], Лапін Є. В. [4], Отенко І. П. [5, 6], Трофименко А. Н. [7], Федонін О. С. [8], Якушева Е. С. [9]. В їх працях представлено аналіз та пропозиції з визначення потенціалу, його складових, методів управління, наголошено на необхідності аналізу, оцінювання потенціалу. Проте в науковій літературі недостатньо уваги приділено оцінюванню ефективності використання виробничого потенціалу підприємств з позицій внутрішнього і зовнішнього середовища, а також не пропонуються стратегії її забезпечення.

У цьому зв'язку *метою* статті є представлення пропозицій з оцінювання внутрішньої і зовнішньої ефективності використання виробничого потенціалу промислових підприємств і визначення стратегій її забезпечення, реалізації яких сприятиме розвитку підприємств.

Спираючись на найбільш розповсюджену парадигму аналізу, формування і використання потенціалу підприємств, ефективність його використання доцільно визначати на основі стану і результатів використання всіх видів економічних ресурсів – фінансових, матеріальних, людських, інформаційних, включаючи іміджевий. На основі аналізу літератури [1 – 9] та практики оцінювання власного виробничого потенціалу самими підприємствами машинобудування було сформовано систему часткових показників визначення внутрішньої і зовнішньої ефективності використання виробничого потенціалу, яку представлено в *табл. 1*.

Представлена система часткових показників відрізняється комплексністю, завдяки включенню до її складу показників, що характеризують всі види еконо-

Таблиця 1

Система часткових показників визначення ефективності використання виробничого потенціалу промислових підприємств

Внутрішня ефективність	Зовнішня ефективність
1	2
Фінансові ресурси	
Коефіцієнт абсолютної ліквідності	Чиста рентабельність продажу
Рентабельність сукупного капіталу	Рентабельність виробництва продукції
Коефіцієнт оборотності власного капіталу	Коефіцієнт фінансового ризику
Коефіцієнт маневреності власного капіталу	Коефіцієнт фінансової автономії
Коефіцієнт фінансової стійкості	Коефіцієнт оборотності кредиторської заборгованості
Питома вага власних інвестицій в інноваційну діяльність в загальному обсязі інвестицій на інновації	Коефіцієнт оборотності дебіторської заборгованості
Питома вага власних інвестицій у виробничу діяльність у загальному обсязі інвестицій	Питома вага інших джерел фінансування інноваційної діяльності в загальному обсязі інвестицій на інновації
	Питома вага зовнішніх інвестицій (окремо – іноземних) у виробничу діяльність у загальному обсязі інвестицій
Матеріальні ресурси	
Коефіцієнт придатності основних фондів	Фондовіддача, грн / грн
Коефіцієнт оновлення основних фондів	Питома вага інноваційної продукції у загальному обсязі реалізованої продукції
Фондоозброєність грн./чол.	Питома вага матеріальних витрат у ціні продукції
Коефіцієнт інтегрального використання обладнання	
Питома вага інноваційної продукції у загальному обсязі виробленої продукції	
Питома вага витрат на технологічну підготовку виробництва в загальному обсязі витрат на інновації	
Питома вага витрат на машини, обладнання, інструменти, інші основні фонди, пов'язані з впровадженням інновацій, у загальному обсязі витрат на інновації	
Питома вага матеріальних витрат у загальних витратах на виробництво	
Людські ресурси	
Питома вага працівників, зайнятих повний робочий день	Рентабельність персоналу
Питома вага працівників у віці до 50 років	Коефіцієнт плинності персоналу
Питома вага працівників, що закінчили ВНЗ	Питома вага витрат на оплату праці в загальних витратах на виробництво
Співвідношення чисельності робітників до чисельності адміністративно-управлінського персоналу	Питома вага працівників, навчених новим професіям

1	2
Питома вага працівників, що виконують науково-технічну роботу	Питома вага працівників, що підвищили кваліфікацію
Середньорічний виробіток на одного працюючого, грн / осіб	
Інформаційні ресурси	
Питома вага інвестицій на інформатизацію до загального обсягу інвестицій	Питома вага витрат на маркетинг і рекламу в загальному обсязі витрат на інновації
Питома вага інвестицій на програмне забезпечення в загальному обсязі інвестицій на інформатизацію	Питома вага витрат на участь у виставках, ярмарках, конкурсах, брендových заходах у загальних витратах на реалізацію продукції
Питома вага інвестицій на обчислювальну техніку в загальному обсязі інвестицій на інформатизацію	Рівень іміджу підприємства
Питома вага інвестицій в нематеріальний основний капітал у загальному обсязі інвестицій в основний капітал	

мічних ресурсів, достатністю, оскільки показники враховують практично всі основні чинники впливу внутрішнього і зовнішнього середовища на використання виробничого потенціалу. Проте значна кількість часткових показників вимагає їх ущільнення і об'єднання в інтегральний показник окремо для внутрішньої та зовнішньої ефективності. З метою досягнення гнучкості розрахунку інтегральних показників і врахування змін щодо пріоритетності використання певних видів ресурсів при розрахунку інтегральних показників доцільно передбачити використання коефіцієнтів значущості часткових показників, які характеризують певні види економічних ресурсів, що можуть мати різний ступінь впливу на формування і використання виробничого потенціалу. Безпосередньо інтегральні показники внутрішньої і зовнішньої ефективності доцільно розрахувати за методом адитивної згортки за формулою:

$$IP = \sum_{i=1}^n KZH_i \times HZЧP_i, \quad (1)$$

де KZH_i – коефіцієнт значущості i -го часткового показника ефективності (внутрішньої та зовнішньої) використання виробничого потенціалу підприємства; їх кількісне значення доцільно визначати як нормовані значення факторних навантажень i -х часткових показників за результатами багатовимірної факторної аналізу виробничого потенціалу підприємств;

$HZЧP_i$ – нормоване значення i -го часткового показника ефективності (внутрішньої та зовнішньої) використання виробничого потенціалу підприємства; нормування необхідно здійснити за максимальним значенням для показників-стимуляторів та мінімальним значенням показників-дестимуляторів.

Спираючись на попередні дослідження кількісного оцінювання потенціалу підприємств за системою часткових та інтегральних показників, кількісні значення останніх можна розмежувати за запропонованою науковцями НДЦ ІПР НАН України шкалою, адаптованою до умов України та скоригованою щодо машинобудівної галузі, яка має класи з низьким, середнім і високим рівнем прояву [10]. У відповідності до формули (1) значення інтегральних показників, які будуть знаходитися в межах від 0 до 1, і є стимуляторами.

За викладеними пропозиціями автором були проведени дослідження з визначення внутрішньої та зовнішньої ефективності виробничого потенціалу 38 машинобудівних підприємств за період з 2007 по 2011 рр. на основі даних їх офіційної статистичної звітності та експертного опитування щодо рівня іміджу підприємств, який було розраховано за пропозиціями [11]. Отримані результати наведено в табл. 2 і табл. 3. У відповідності з даними табл. 2 – 3 можна зробити висновок, що практично всі досліджувані підприємства мають середню або низьку ефективність використання виробничого потенціалу, проте їх внутрішня ефективність є дещо вищою, ніж зовнішня, що підтверджує більшу увагу керівництва підприємств до їх внутрішнього стану, ніж до позицій на ринку. Таке недовраховання впливу зовнішніх чинників, ефективного використання економічних ресурсів у зовнішньому середовищі може погіршити і внутрішню ефективність підприємств, що вимагає розроблення відповідних заходів з управління їх потенціалом.

Таким чином, управляти потенціалом підприємств необхідно з урахуванням їх стану й ефективності використання потенціалу одночасно як у внутрішньому, так і у зовнішньому середовищі на основі інтегральних показників внутрішньої і зовнішньої ефективності. Їх співставлення доцільно здійснити на основі матричного підходу з використанням внутрішньої і зовнішньої ефективності як основних критеріїв матриці стратегій управління виробничим потенціалом підприємств за відповідними інтегральними показниками, кількісні значення яких можуть бути обґрунтовано співставленні завдяки методологічній єдності розрахунку. Запропонована матриця представлена на рис. 1.

Зв'язок між загальними стратегіями та стратегіями управління ефективністю виробничого потенціалу можна здійснювати за допомогою стратегій за ознакою загальної стратегічної спрямованості функціонування і розвитку підприємства та бінарності управлінського рішення: у разі вибору загальних стратегій нестабільного функціонування та негативного зростання стратегіями ефективності виробничого потенціалу є стратегії виживання; при виборі стратегій регресивного розвитку – виживання й

**Інтегральний показник зовнішньої ефективності використання виробничого потенціалу підприємств
машинобудування**

Підприємство	Значення показника за роками					
	№	Назва	2007	2008	2009	2010
1	ВАТ «Машинобудівний завод ФЕД»	0,3784	0,3315	0,3222	0,3888	0,2883
2	ДП «Електроважмаш»	0,2698	0,2219	0,2244	0,3118	0,1945
3	ВАТ «Укрелектромаш»	0,2839	0,2411	0,2872	0,3289	0,1790
4	ЗАТ «Завод «Південкабель»	0,4125	0,4723	0,4655	0,5134	0,4574
5	ВАТ «Електромашина»	0,3135	0,2909	0,2638	0,3450	0,1987
6	ВАТ «Гідропривід»	0,3422	0,3029	0,3637	0,4018	0,2930
7	ВАТ «Харківський завод агрегатних верстатів»	0,3307	0,3017	0,3170	0,3324	0,2248
8	Харківський верстатобудівний завод	0,3354	0,2943	0,3050	0,3905	0,2317
9	ВАТ «Харківський дослідний завод технологічного обладнання»	0,4067	0,3677	0,3544	0,4141	0,3521
10	ВАТ «Харківський завод штампів та пресформ»	0,2836	0,3233	0,3306	0,3879	0,3025
11	ТОВ «Дергачівський моторобудівний завод»	0,3292	0,2592	0,2976	0,3219	0,1774
12	ЗАТ «ХВЗ ім. Петровського»	0,2796	0,2401	0,2402	0,4016	0,2469
13	ВАТ «Чугувська паливна апаратура»	0,3069	0,2451	0,2597	0,3472	0,1796
14	ВАТ «ХЗТСШ»	0,2670	0,2287	0,2207	0,2429	0,1528
15	ЗАТ «Куп'янський ливарний завод»	0,2936	0,2670	0,2515	0,3373	0,2426
16	ВАТ «Дергачівський завод турбокомпресорів»	0,2976	0,2717	0,2367	0,2881	0,1959
17	ВАТ «Серп і молот»	0,3118	0,2916	0,2950	0,3195	0,2155
18	ВАТ «Завод ім. Фрунзе»	0,4614	0,5031	0,5484	0,5058	0,3888
19	ВАТ «Автрамат»	0,3230	0,1895	0,3029	0,3324	0,2044
20	ЗАТ «Лозівський завод «Трактородеталь»	0,5087	0,4271	0,4277	0,4919	0,4013
21	ВАТ «Форез»	0,3516	0,2998	0,3301	0,3432	0,2255
22	ЗАТ «Левада»	0,3285	0,2772	0,2397	0,2978	0,0286
23	АТЗТ «Червоний жовтень»	0,3499	0,3522	0,3449	0,3267	0,3018
24	ВТК «Нова»	0,2862	0,2516	0,2987	0,2869	0,2248
25	ВАТ «ЛЗМК»	0,3839	0,3416	0,3266	0,3594	0,2600
26	АТЗТ «ХЗЕМВ»	0,3320	0,3434	0,3486	0,3509	0,2492
27	АТ «ХЗЕМВ»	0,3022	0,2818	0,3287	0,3440	0,2161
28	ДП «ПЕМЗ»	0,2744	0,2212	0,2575	0,2585	0,1753
29	ВАТ «Завод «Електромаш»	0,3500	0,3099	0,3054	0,2845	0,1624
30	Лозівський ковально-механічний завод	0,2362	0,2670	0,2507	0,2986	0,1656
31	ВАТ «ХТЗ»	0,2778	0,2886	0,2635	0,2790	0,2036
32	ВАТ «ХЗТД»	0,2943	0,2598	0,2718	0,3584	0,2186
33	ВАТ «Турбоатом»	0,4121	0,3620	0,3986	0,4277	0,3253
34	ВАТ «Точприлад»	0,2710	0,3182	0,2876	0,3373	0,2505
35	ВАТ «ХЕАЗ»	0,3239	0,2773	0,3160	0,3346	0,2720
36	ВАТ «Харківський підшипниковий завод»	0,2958	0,2476	0,2681	0,3321	0,2293
37	ЗАТ «НВП «Турбоенергосервіс»	0,6188	0,5675	0,6477	0,6211	0,5382
38	ЗАТ «Харківський інструментальний завод»	0,3349	0,2919	0,2946	0,3854	0,2712

**Інтегральний показник внутрішньої ефективності використання виробничого потенціалу підприємств
машинобудування**

Підприємство	Значення показника за роками					
	№	Назва	2007	2008	2009	2010
1	ВАТ «Машинобудівний завод ФЕД»	0,3774	0,3446	0,3265	0,3158	0,3634
2	ДП «Електроважмаш»	0,2344	0,1408	0,2160	0,2029	0,1389
3	ВАТ «Укрелектромаш»	0,1956	0,1518	0,2100	0,2096	0,1905
4	ЗАТ «Завод "Південкабель"»	0,6777	0,5860	0,7141	0,6646	0,5787
5	ВАТ «Електромашина»	0,2783	0,1881	0,2345	0,1902	0,1053
6	ВАТ «Гідропривід»	0,6404	0,6000	0,6419	0,6679	0,5789
7	ВАТ «Харківський завод агрегатних верстатів»	0,4320	0,3847	0,3373	0,3533	0,3205
8	Харківський верстатобудівний завод	0,4170	0,3569	0,3445	0,3408	0,3512
9	ВАТ «Харківський дослідний завод технологічного обладнання»	0,6229	0,5585	0,5877	0,6404	0,6035
10	ВАТ «Харківський завод штамів і пресформ»	0,3870	0,3770	0,3265	0,3500	0,3256
11	ТОВ «Дергачівський моторобудівний завод»	0,2509	0,1082	0,1855	0,1322	0,1654
12	ЗАТ «ХВЗ ім. Петровського»	0,2326	0,1856	0,1790	0,2062	0,1617
13	ВАТ «Чугувська паливна апаратура»	0,2090	0,1385	0,1315	0,1471	0,1296
14	ВАТ «ХЗТСС»	0,1905	0,1631	0,1275	0,1445	0,1525
15	ЗАТ «Куп'янський ливарний завод»	0,2131	0,1518	0,1425	0,1563	0,1609
16	ВАТ «Дергачівський завод турбокомпресорів»	0,2332	0,1432	0,1381	0,2241	0,2335
17	ВАТ «Серп і молот»	0,2184	0,1598	0,1619	0,1353	0,1169
18	ВАТ «Завод ім. Фрунзе»	0,6984	0,6718	0,6111	0,7038	0,6167
19	ВАТ «Автрамат»	0,2359	0,1328	0,1134	0,1708	0,1756
20	ЗАТ «Лозовской завод «Трактородеталь»»	0,6489	0,6174	0,5963	0,6139	0,5711
21	ВАТ «Форез»	0,4026	0,3116	0,3304	0,3249	0,3474
22	ЗАТ «Левада»	0,1913	0,1486	0,1372	0,0987	0,1344
23	АТЗТ «Червоний жовтень»	0,4408	0,3674	0,3246	0,3864	0,3773
24	ВТК «Нова»	0,2275	0,1223	0,1830	0,1531	0,2457
25	ВАТ «ЛЗМК»	0,4073	0,3769	0,3347	0,3636	0,3106
26	АТЗТ «ХЗЕМВ»	0,4037	0,3249	0,3576	0,4053	0,4469
27	АТ «ХЗЕМВ»	0,2055	0,1311	0,1598	0,1362	0,1247
28	ДП «ПЕМЗ»	0,2430	0,1592	0,1690	0,1541	0,1130
29	ВАТ «Завод «Електромаш»»	0,1939	0,1330	0,1340	0,1527	0,1142
30	Лозівський ковально-механічний завод	0,1983	0,1574	0,1902	0,1357	0,1615
31	ВАТ «ХТЗ»	0,2836	0,2295	0,1949	0,2176	0,1309
32	ВАТ «ХЗТД»	0,2509	0,1490	0,1332	0,1337	0,1429
33	ВАТ «Турбоатом»	0,7187	0,6681	0,6644	0,6872	0,5568
34	ВАТ «Точприлад»	0,2237	0,1899	0,1445	0,1551	0,1466
35	ВАТ «ХЕАЗ»	0,4100	0,3441	0,3343	0,3690	0,3225
36	ВАТ «ХАРП»	0,1874	0,1361	0,2045	0,1317	0,1223
37	ЗАТ «НВП «Турбоенергосервіс»»	0,6227	0,5898	0,5509	0,5299	0,6417
38	ЗАТ «Харківський інструментальний завод»	0,4438	0,3358	0,3926	0,3776	0,2925



Рис. 1. Узагальнена матриця стратегій управління ефективністю виробничого потенціалу підприємства

інвестування в формування ефективного виробничого потенціалу; стабільного функціонування – паритету й інвестування у розвиток ефективного виробничого потенціалу; прогресивного розвитку і позитивного зростання – лідерства й переважного інвестування. Матрицю стратегій можна поділити на три зони за пропозиціями Ястремської О. М. [12], наповнивши їх змістом щодо стратегій ефективності виробничого потенціалу:

– *низької ефективності*, що передбачає обережне інвестування у забезпечення ефективності виробничого потенціалу, яка характеризується низьким значенням внутрішньої та зовнішньої ефективності або середнім рівнем однієї з означених складових, що відповідає квадрантам 1, 2, 4. Об'єкти, які згідно з кількісними характеристиками свого позиціонування відповідають цим квадрантам, повинні здійснювати суттєве оновлення ресурсної бази підприємства для забезпечення внутрішньої ефективності виробничого потенціалу, вести інтенсивну інформаційну взаємодію з партнерами для того, щоб зацікавити останніх у встановленні взаємозв'язків з підприємствами, тобто для забезпечення зовнішньої ефективності, тому для підприємства ці квадранти формують агресивний портфель стратегій;

– *середньої ефективності*, що вимагає інвестування у забезпечення ефективності виробничого потенціалу, який характеризується середнім рівнем всіх складових або комбінацією високого чи низького рівня однієї з них при середньому рівні інших, що відповідає квадрантам 3, 5, 7. Підприємства, позиціоновані у цих квадрантах, можуть бути об'єднані у збалансований портфель стратегій з використання виробничого потенціалу та забезпечення його ефективності;

– *високої ефективності*, яка дозволяє здійснювати переважне інвестування у забезпечення ефективності виробничого потенціалу, що відповідає високому рівню досяжності всіх складових або середньому однієї з них. Такі характеристики притаманні квадрантам 6, 8, 9. Для підприємств цей портфель є консервативним, оскільки не передбачає інтенсивного переобладнання підприємства, встановлення взаємозв'язків з партнерами, оскільки головною його метою є підтримка надбаних позицій у внутрішньому і зовнішньому середовищі.

Практичне застосування запропонованої матриці для досліджуваної сукупності машинобудівних підприємств щодо їх позиціонування за розрахованими інтегральними показниками внутрішньої і зовнішньої ефективності виробничого потенціалу (табл. 2, 3) представлено на рис. 2.

За результатами позиціонування підприємств у матриці можна зробити висновок, що в основному вони належать до зони обережного інвестування та вимагають використання двоспрямованої стратегії управління для забезпечення підвищення як внутрішньої, так і зовнішньої ефективності використання виробничого потенціалу. Тільки два підприємства: ЗАТ «НВП «Турбоенергосервіс» (37) і ЗАТ «Завод «Південкабель» (4) досягли значних успіхів у забезпеченні високого рівня як внутрішньої, так і зовнішньої ефективності використання виробничого потенціалу, що дозволяє обрати стратегії їх підтримки на досягнутому рівні.

ВИСНОВКИ

Таким чином, внутрішню і зовнішню ефективність виробничого потенціалу промислового підприємства доцільно визначати за всіма видами економічних ресурсів у відповідності з розробленою системою часткових та інтегральних показників, які є критеріальними ознаками позиціонування підприємств для визначення стратегій управління ефективністю їх виробничого потенціалу. Проведені дослідження на 38 машинобудівних підприємствах Харківського регіону підтверджують практичну значущість розроблених пропозицій та можливість їх подальшого розвитку щодо автоматизації розрахунків та їх розповсюдження на інші галузі промисловості з урахуванням специфіки їх функціонування. ■

ЛІТЕРАТУРА

1. **Бай С. І.** Розвиток організації: політика, потенціал, ефективність : монографія / С. І. Бай. – К. : Київ. Нац. торг.-екон. ун-т, 2009. – 280 с.
2. **Воронкова А. Э.** Стратегическое управление конкурентоспособным потенциалом предприятия: диагностика и организация : монографія / А. Э. Воронкова. – Луганск : СНУ ім. В. Даля, 2004. – 314 с.
3. **Краснокутська Н. С.** Потенціал торговельного підприємства: теорія та методологія дослідження : монографія / Н. С. Краснокутська. – Х. : Харк. Держ. Ун-т харчування та торгівлі, 2010. – 247 с.
4. **Лапин Е. В.** Экономический потенциал предприятия : монографія / Е. В. Лапин. – Сумы : Университетская книга, 2002. – 310 с.
5. **Отенко И. П.** Методологические основы управления потенциалом предприятия : монографія / И. П. Отенко. – Х. : ХНЭУ, 2004. – 216 с.
6. **Отенко И. П.** Стратегическое управление потенциалом предприятия : монографія / И. П. Отенко. – Х. : ХНЭУ, 2006. – 256 с.
7. **Трофименко Н. А.** Оценка и прогнозирование производственного потенциала предприятия / Н. А. Трофименко // Вісник СумДУ. Сер. Економіка. – 2004. – № 9. – С. 147 – 157.

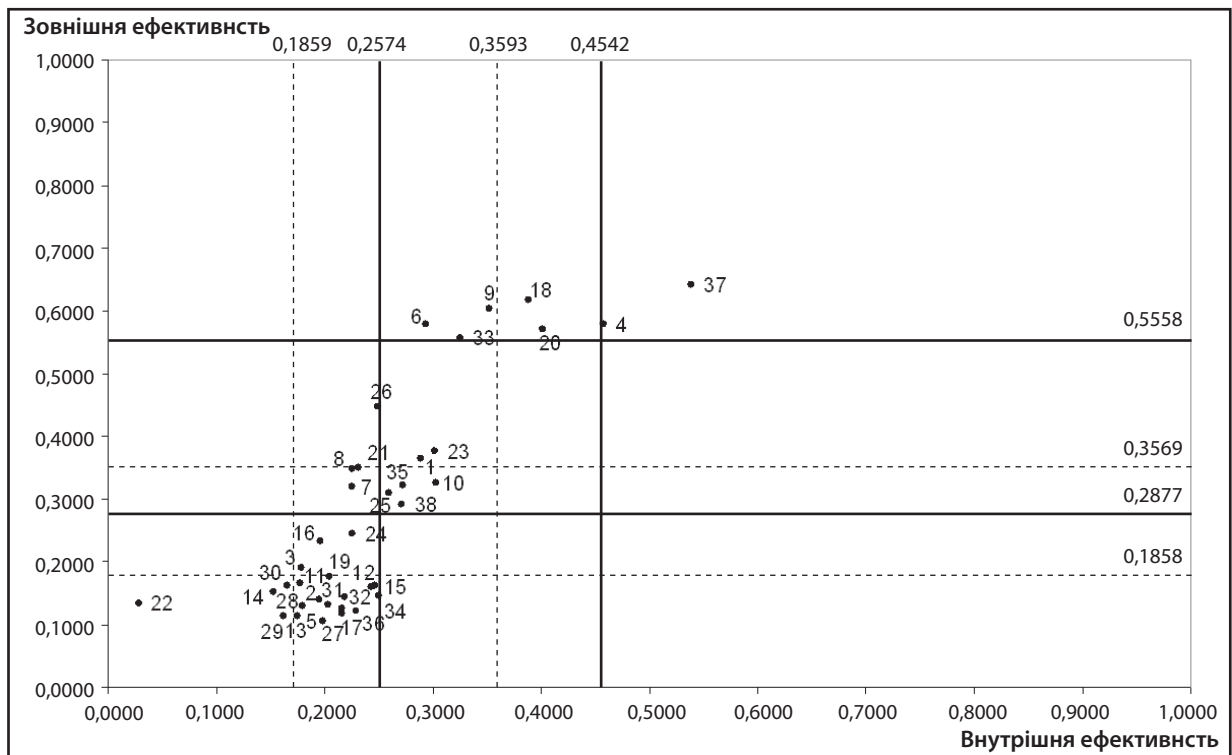


Рис. 2. Матриця позиціонування за внутрішньою і зовнішньою ефективністю використання виробничого потенціалу підприємств машинобудування

8. Федонін О. С. Потенціал підприємства: формування та оцінка / О. С. Федонін, І. М. Репіна, О. І. Олексюк. – К. : КНЕУ, 2004. – 316 с.

9. Якушева Е. С. Підходи к оцелке потенціала підприємства / Е. С. Якушева // Проблеми економіки. – 2008. – №1(20). – С. 141 – 143.

10. Ястремська О. М. Застосування теорії нечітких множин для якісного розмежування характеристик підприємств (на прикладі підприємств машинобудівної, харчової та легкої промисловості) / О. М. Ястремська // Економіка розвитку. – 2006. – № 3 (39). – С. 95 – 101.

11. Пономаренко В. С. Моделювання оцінки іміджу промислового підприємства / В. С. Пономаренко, О. О. Ястрем-

ська // Современные проблемы моделирования социально-экономических систем : Монография. – Х. : ФЛП Александрова К. М.; ИД «ИНЖЭК», 2009. – С. 317 – 333.

12. Ястремська О. М. Інвестиційна діяльність промислових підприємств: методологічні та методичні засади: монографія / О. М. Ястремська. – Харків : Вид. ХДЕУ, 2004. – 472 с.

Науковий керівник – д-р екон. наук, проф., декан економічного факультету Національного технічного університету «ХПІ» **Перерва П. Г.**