

ОЦІНКА ЕКОЛОГІЧНО ОБУМОВЛЕНОГО ІНВЕСТИЦІЙНОГО ЗБИТКУ

© 2014 КОБУШКО І. М., КОБУШКО Я. В.

УДК 330.322:332.142.6

Кобушко І. М., Кобушко Я. В. Оцінка екологічно обумовленого інвестиційного збитку

Мета статті полягає в розробці науково-методичних підходів до оцінки екологічно обумовлених інвестиційних збитків за фазами відтворення інвестиційного потенціалу регіону. Проаналізовано вплив екологічного фактора на відтворення інвестиційного потенціалу регіону та досліджено виникнення екологічно обумовлених інвестиційних збитків за фазами відтворення. Визначено сутність поняття «екологічно обумовлений інвестиційний збиток» і розроблено науково-методичний підхід до оцінки екологічно обумовлених інвестиційних збитків за фазами відтворення інвестиційного потенціалу регіону. Проведено оцінку екологічно обумовлених інвестиційних збитків за фазами відтворення інвестиційного потенціалу регіону на прикладі Сумської області. Обґрунтовано необхідність проведення еколого-економічної оцінки відтворення інвестиційного потенціалу регіону з урахуванням екологічно обумовлених інвестиційних збитків.

Ключові слова: екологічний фактор, інвестиційний потенціал регіону, фази відтворення інвестиційного потенціалу регіону, екологічно обумовлений інвестиційний збиток.

Рис.: 1. **Табл.:** 3. **Формул:** 8. **Бібл.:** 8.

Кобушко Ігор Миколайович – доктор економічних наук, доцент, заступник завідувача кафедри фінансів і кредиту, Сумський державний університет (вул. Римського-Корсакова, 2, Суми, 40007, Україна)

E-mail: in_kobushko@mail.ru

Кобушко Яна Володимирівна – кандидат економічних наук, асистент, кафедра управління, Сумський державний університет (вул. Римського-Корсакова, 2, Суми, 40007, Україна)

E-mail: jana_govorun@mail.ru

УДК 330.322:332.142.6

UDC 330.322:332.142.6

Кобушко И. Н., Кобушко Я. В. Оценка экологически обусловленного инвестиционного ущерба

Kobushko I. M., Kobushko Ia. V. Assessment of the Environmentally Caused Investment Damage

Цель статьи заключается в разработке научно-методических подходов к оценке экологически обусловленных инвестиционных ущербов по фазам воспроизводства инвестиционного потенциала региона. В статье проанализировано влияние экологического фактора на воспроизводство инвестиционного потенциала региона, исследовано возникновение экологически обусловленных инвестиционных ущербов по фазам воспроизводства. Определена сущность понятия «экологически обусловленный инвестиционный ущерб» и разработан научно-методический подход к оценке экологически обусловленных инвестиционных ущербов по фазам воспроизводства инвестиционного потенциала региона. Проведена оценка экологически обусловленных инвестиционных ущербов по фазам воспроизводства инвестиционного потенциала региона на примере Сумской области. Обоснована необходимость проведения эколого-экономической оценки воспроизводства инвестиционного потенциала региона с учетом экологически обусловленных инвестиционных ущербов.

The purpose of the article is to develop scientific and methodological approaches to the assessment of the environmentally caused investment damage in phases of reproduction of the investment potential of the region. The article analyzed the influence of environmental factors on the reproduction of the investment potential of the region, studied the occurrence of environment-related investment damages in the phases of reproduction. The essence of the concept of "eco-investment due to damage" was defined and a scientific and methodical approach to the assessment of the environmentally caused investment damage in phases of reproduction of the investment potential of the region was developed. An assessment of environment-related investment damages in phases of the reproduction of the investment potential of the region was conducted on the example of the Sumy oblast. The necessity of ecological and economic assessment of reproductive investment potential of the region in view of environment-related investment damage was grounded.

Ключевые слова: экологический фактор, инвестиционный потенциал региона, фазы воспроизводства инвестиционного потенциала региона, экологически обусловленный инвестиционный ущерб.

Key words: environmental factor, the investment potential of the region, the reproduction phase of the investment potential of the region, environmentally caused investment damage.

Рис.: 1. **Табл.:** 3. **Формул:** 8. **Библ.:** 8.

Pic.: 1. **Tabl.:** 3. **Formulae:** 8. **Bibl.:** 8.

Кобушко Игорь Николаевич – доктор экономических наук, доцент, заместитель заведующего кафедрой финансов и кредита, Сумской государственной университет (ул. Римского-Корсакова, 2, Сумы, 40007, Украина)

E-mail: in_kobushko@mail.ru

Kobushko Ihor M. – Doctor of Science (Economics), Associate Professor, Deputy Head of the Department of Finance and Credit, Sumy State University (vul. Rymського-Korsakova, 2, Sumy, 40007, Ukraine)

E-mail: in_kobushko@mail.ru

Кобушко Яна Владимировна – кандидат экономических наук, ассистент, кафедра управления, Сумской государственной университет (ул. Римского-Корсакова, 2, Сумы, 40007, Украина)

E-mail: jana_govorun@mail.ru

Kobushko Iana V. – Candidate of Sciences (Economics), Assistant, Department of Management, Sumy State University (vul. Rymського-Korsakova, 2, Sumy, 40007, Ukraine)

E-mail: jana_govorun@mail.ru

Урахування наслідків впливу екологічних факторів на процеси відтворення інвестиційного потенціалу є першочерговим завданням в умовах сталого розвитку регіону. Зростання обсягів інвестицій та рівня інвестиційної привабливості регіону, а також здійснення екологічно збалансованої інвестиційної діяльності має ґрунтуватися на результатах еколого-економічної

оцінки відтворювальних процесів інвестиційного потенціалу у регіоні.

Проблемам комплексного врахування екологічного фактора при економічному обґрунтуванні господарських рішень присвячені наукові праці таких вітчизняних вчених: О. Балацького, О. Веклич, Б. Данилишина, А. Жулавського, В. Кислого, Л. Мельника, С. Харічкова,

Є. Хлобистова, М. Хвесика та інших. Проте недостатньо розробленим залишається комплекс питань щодо визначення та оцінки екологічно обумовленого інвестиційного збитку за фазами відтворення інвестиційного потенціалу регіону.

Метою статті є розробка науково-методичних підходів до оцінки екологічно обумовлених інвестиційних збитків за фазами відтворення інвестиційного потенціалу регіону.

Відтворення інвестиційного потенціалу регіону відбувається внаслідок ефективного перерозподілу ресурсів. Тому інвестиційні ресурси закономірно являють собою сполучну «ланку» між виробництвом як сферою зміни капіталопокою і капіталом як вираження наявності запасів. Перетворення інвестиційних ресурсів в інвестиційні товари відбувається як у процесі виробництва, так і в сфері обігу. Відтворення інвестиційного потенціалу відбувається впродовж циклу, який охоплює період часу від початку його формування до закінчення надходження коштів від його використання. Інвестиційний цикл передбачає здійснення послідовних витрат у різні періоди часу і в різних формах. Він характеризується взаємоперетворенням одних складових в інші, внаслідок чого інвестиційний потенціал зростає або зменшується. Безперервність інвестиційних циклів сприяє зростанню економіки, абсолютних обсягів виробництва, валового регіонального продукту.

Результатом відтворення інвестиційного потенціалу регіону є приріст валового регіонального продукту. Основними економічними суб'єктами, які беруть участь у виробництві валового регіонального продукту, є домогосподарства та підприємства.

Вартісна оцінка інвестиційного потенціалу регіону на фазі формування визначається за величиною коштів, спрямованих на інвестиційні цілі (інвестування) внутрішніми і зовнішніми джерелами фінансування. Сума цих коштів залежить від існуючих співвідношень споживання та нагромадження, тобто від характеру використання доходів суб'єктами господарювання. Суб'єкти господарювання є внутрішніми джерелами фінансування інвестиційних коштів (домогосподарства регіону, підприємства регіону, держава як місцевий бюджет) і зовнішніми – домогосподарства інших регіонів, підприємства інших регіонів, інвестиційні посередники інших регіонів, іноземні інвестори. Так, кожен економічний суб'єкт спрямовує у фонд накопичення частину коштів, які потенційно можуть йти на різні напрямки інвестування: реальні або фінансові інвестиції. Та частина коштів, яка спрямовується економічними суб'єктами на інвестиційні цілі, є інвестиційними ресурсами. Інвестиційні ресурси є вихідною базою для процесу інвестування, основою оцінки інвестиційного потенціалу регіону на фазі формування.

В умовах ринкової економіки величина інвестиційних ресурсів залежить від таких факторів: розподіл доходу на споживання і накопичення; динаміка зростання норми чистого прибутку; ставка відсотків за кредит; темпи інфляції [8, с. 174 – 175]. Так, обсяг інвестицій прямо залежить від величини накопичення. Визначення величини інвестиційних ресурсів, сформованих із

доходів, здійснюється на основі пропорцій між споживанням і накопиченням, що характерні для економічної системи регіону.

Пропорційність споживання і заощадження зберігаються при будь-яких змінах доходу [6]. Однією з причин зміни доходів у регіоні є вплив екологічного фактора на їх величину. Це пояснюється тим, що економічна діяльність у регіоні в умовах порушення екологічної рівноваги зазнає збитків у вигляді втрат доходів і додаткових витрат на підтримку необхідного рівня екологічних вимог.

Втрати інвестиційних ресурсів виникають у результаті неможливості максимального використання складових економічного потенціалу, що спричинено впливом екологічного фактора на них. Втрати інвестиційних ресурсів проявляються у вигляді недоотриманої частини можливих доходів, а відповідно і коштів, які б принесли ці доходи в майбутньому. Крім виникнення втрат потенційними джерелами фінансування інвестиційних ресурсів, виникає необхідність у здійсненні додаткових витрат, викликаних забрудненням навколишнього природного середовища. Виникнення додаткових витрат пов'язано з необхідністю забезпечення та підтримки екологічної безпеки в регіоні. До додаткових витрат належать витрати, пов'язані із запобіганням, компенсацією та усуненням наслідків негативного впливу господарської діяльності на навколишнє природне середовище (табл. 1). Визначення додаткових витрат інвестиційних ресурсів, таких, як, наприклад, інвестиції на охорону навколишнього природного середовища, у роботі [7] пропонується здійснювати на основі: 1) оцінок економічного збитку від забруднення навколишнього природного середовища; 2) зобов'язань країни за міжнародними конвенціями та угодами; 3) двосторонньої співпраці країн у галузі охорони навколишнього природного середовища; 4) на основі державних та регіональних екологічних програм.

Оцінка екологічного впливу на величину інвестиційного потенціалу базується на розрахунку втрати доходів. Об'єктом екологічного впливу є населення території, зокрема економічно активне населення. Його продуктивність може змінюватися в результаті зміни стану навколишнього середовища (забруднення води і повітря, шумовий вплив) і відповідно стану їх здоров'я. Вплив екологічного фактора на населення виражається через зростання рівня захворюваності населення.

Еколого-економічний збиток є причиною зменшення обсягів накопичення, виникнення екологічно обумовленого інвестиційного збитку, вихідною базою для розрахунку останнього [5]. В основі визначення екологічно обумовленого інвестиційного збитку на фазі формування інвестиційного потенціалу лежить розрахунок вартісної оцінки економічного збитку, завданого внаслідок еколого-економічної незбалансованості у регіоні (рис. 1).

Під екологічно обумовленим інвестиційним збитком розуміють фактичні або можливі втрати інвестиційного потенціалу регіону за фазами формування, розподілу і використання внаслідок забруднення навколишнього природного середовища і виснаження природних ресурсів.

Взаємозв'язок обмежень економічного розвитку та екологічного фактора

Обмеження техногенного типу розвитку економіки	Соціальні	Економічні (інвестиційні)	Екологічні
Екологічний фактор	Забруднення навколишнього середовища	Виснаження природних ресурсів	Зниження властивостей асиміляційного потенціалу
Прояв впливу екологічного фактора в межах обмежень	Погіршення рівня життя, захворюваність, обумовлена забрудненням навколишнього середовища	Диспропорція між витратами засобів на видобування та використання природних ресурсів та результатами від їх використання	Кількісне виснаження та якісне погіршення запасів природних ресурсів, забруднення навколишнього середовища
Структура додаткових витрат, викликаних забрудненням навколишнього середовища	Медичне обслуговування, оплата лікарняних, компенсація невиходів на роботу, страхування життя, додаткові витрати на забезпечення роботи в небезпечних зонах	Ремонт та утримання будівель та споруд, прибирання та рекультивація територій, утримання зелених насаджень, зношення транспорту, ремонт та утримання металоконструкцій	Втрати майбутнього врожаю, вилову риби та продуктивності лісу, забезпечення населення питною водою

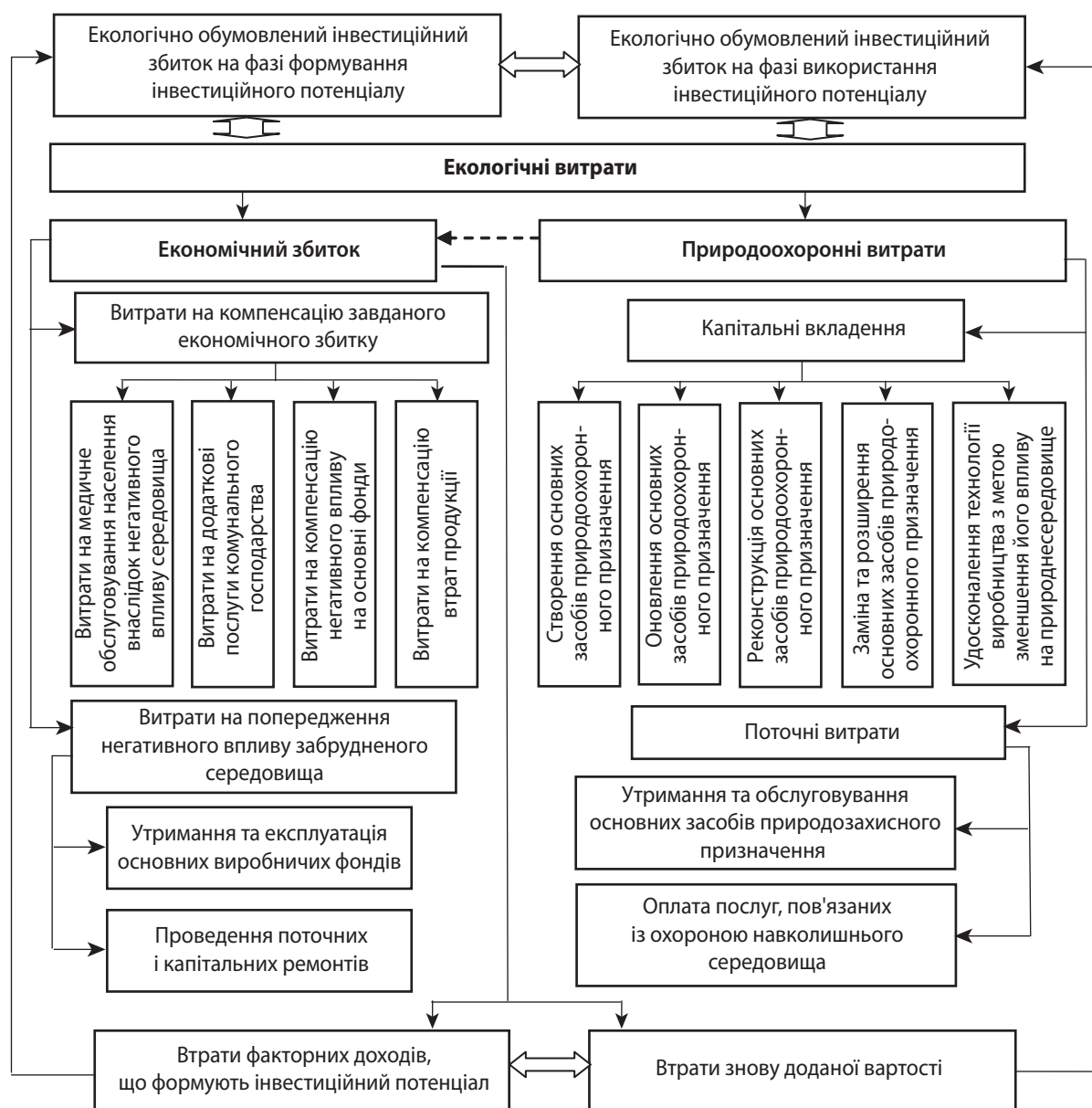


Рис. 1. Екологічно обумовлений інвестиційний збиток при відтворенні інвестиційного потенціалу регіону

Інтегрований підхід до оцінки впливу екологічного фактора на різних фазах відтворення інвестиційного потенціалу регіону наведений у *табл. 2*.

Інвестиційний збиток розраховується на основі визначення фінансових потоків, що характеризують інвестиційну діяльність економічних суб'єктів в умовах забруднення навколишнього середовища. В основі визначення інвестиційного збитку лежить розрахунок у вартісному вираженні втрат доходів економічних суб'єктів внаслідок еколого-економічної незбалансованості. Та частина доходів економічних суб'єктів, яка спрямовується на накопичення, буде базою для визначення показника інвестиційного збитку відповідного економічного суб'єкта.

Екологічно обумовлений інвестиційний збиток визначається за фазами відтворення інвестиційного потенціалу регіону.

Екологічно обумовлений інвестиційний збиток на фазі формування визначається як сума втрачених доходів економічних суб'єктів унаслідок впливу екологічного фактора за формулою

$$EOZ_{\text{форм}} = \sum_i^n \Delta D_i^{\text{екол}} \cdot k_i^{\text{заощ}} \cdot k_i^{\text{вир}}, \quad (1)$$

де $\Delta D_i^{\text{екол}}$ – втрачені доходи i -го економічного суб'єкта внаслідок впливу екологічного фактора;

$k_i^{\text{заощ}}$ – коефіцієнт заощаджень i -го економічного суб'єкта;

$k_i^{\text{вир}}$ – коефіцієнт інвестування у виробничі інвестиції i -го економічного суб'єкта;

n – кількість економічних суб'єктів на території регіону.

Втрачені доходи економічних суб'єктів визначаються як частина еколого-економічного збитку в регіоні відповідно до структури за реципієнтами впливу екологічного фактора.

Оцінка еколого-економічного збитку може здійснюватися за прямим та укрупненим методами. Річний еколого-економічний збиток від забруднення атмосферного повітря річними викидами визначається за методом прямого розрахунку, що був запропонований «Тимчасовою методикою визначення економічної ефективності здійснення природоохоронних заходів та оцінки економічного збитку, завданого народному господарству забрудненням навколишнього середовища» [3], за формулою

$$Z = y \cdot \delta \cdot f \cdot M, \quad (2)$$

де y – питомий збиток від надходження в навколишнє середовище умовної забруднювальної речовини (грн/умов. т);

δ – безрозмірний показник відносної небезпеки забруднювальних речовин для даної території (показник фактора сприйняття);

f – безрозмірна поправка, яка відповідає за характер розсіювання забруднювальної речовини в атмосфері;

M – зведена маса річного викиду забруднювальних речовин.

Значення зведеної маси річного викиду забруднювальних речовин із джерела в атмосферу визначається за формулою

$$M = \sum (A_i \cdot m_i), \quad (3)$$

де m_i – маса річного викиду домішки i -го виду (т/рік), $i = 1, \dots, N$; N – загальна кількість домішок у викидах джерела;

A_i – показник відносної агресивності домішки (умов. т/т).

Згідно з укрупненим методом розрахунку визначаються всі види еколого-економічного збитку (від забруднення атмосферного повітря, водних ресурсів, ґрунту). Встановлено, що величина еколого-економічного збитку становить 2 – 3% від валового регіонального продукту [1]. Еколого-економічні збитки визначають величину втрат доходів економічних суб'єктів, що призводить до зміни їхньої здатності формувати інвестиційні ресурси.

Оцінка негативного впливу екологічного фактора на доходи економічних суб'єктів проводиться на основі їх часток у структурі загального економічного збитку [2, с. 275 – 276]. Розраховані обсяги втрат доходів за методом прямого розрахунку ґрунтуються на оцінці еколого-економічного збитку від забруднення повітряного басейну. За методом укрупненої оцінки еколого-економічний збиток містить усі його види. Тому ми пропонуємо при оцінці втрат доходів економічних суб'єктів унаслідок впливу екологічного фактора використовувати метод укрупненого розрахунку.

Коефіцієнт заощадження показує, яку частку доходів заощаджує економічний суб'єкт, і розраховується як відношення величини сформованих заощаджень до величини доходу

$$k_i^{\text{заощ}} = \frac{S_i}{D_i}, \quad (4)$$

де $k_i^{\text{заощ}}$ – коефіцієнт заощаджень i -го економічного суб'єкта;

S_i – величина заощаджень i -го економічного суб'єкта;

D_i – величина доходу i -го економічного суб'єкта.

Коефіцієнт інвестування у виробничі інвестиції економічними суб'єктами в регіоні показує, скільки виробничих інвестицій спрямовується за рахунок накопичень економічних суб'єктів. Він визначається за формулою

$$k_i^{\text{вир}} = \frac{I_i^{\text{вир}}}{S_i}, \quad (5)$$

де $k_i^{\text{вир}}$ – коефіцієнт інвестування у виробничі інвестиції i -го економічного суб'єкта;

$I_i^{\text{вир}}$ – обсяг виробничих інвестицій i -го економічного суб'єкта.

Екологічно обумовлений інвестиційний збиток на фазі розподілу визначається як сума інвестиційних ресурсів, спрямованих на фінансування проектів екологічного характеру, за формулою:

$$EOZ_{\text{розп}} = \sum_{i=1}^n KI_i^{\text{екол}} \cdot (q_i^{\text{екол}} - q_i^{\text{екоп}}), \quad (6)$$

де $KI_i^{\text{екол}}$ – обсяг капітальних інвестицій екологічного спрямування щодо i -го економічного суб'єкта;

$q_i^{\text{екол}}$ – коефіцієнт ефективності екологічних інвестицій i -го економічного суб'єкта, який показує обсяг попе-

ЕКОНОМІКА ПРИРОДОКОРИСТУВАННЯ

Таблиця 2

Екологічно обумовлений інвестиційний збиток за фазами відтворення інвестиційного потенціалу регіону

Екологічний фактор	Еколого-економічний вплив	3	Екологічно обумовлений інвестиційний збиток
1	2	3	4
Фаза формування			
Забруднення навколишнього середовища	Підвищення населення, підвищена плинність кадрів; корозія, прискорене зношення основних виробничих фондів	Втрати потенційних доходів внаслідок: втрат робочого часу; зниження продуктивності праці; витрат на попередження впливу забрудненого навколишнього середовища, усунення та компенсації наслідків забруднення	Зростання додаткових витрат накопичених коштів на: профілактику та лікування захворювань; оплату лікарняних; компенсацію невиходів на роботу; виплати працівникам за роботу в шкідливих умовах праці; виплати населенню у зв'язку з техногенними екологічними катастрофами; страхування життя населення; очищення забрудненого повітря та води; нанесення захисного покриття від впливу забрудненого навколишнього середовища; на ремонт основних фондів
Виснаження природних ресурсів	Недовикористання природних ресурсів; втрати майбутнього врожаю, вилову риби та продуктивності лісу	Зниження продуктивності природних ресурсів; зниження врожайності земель, продуктивності лісу	Відновлення природних ресурсів; відновлення врожайності земель; відновлення ландшафтів
Зміна асиміляційних характеристик навколишнього середовища	Збільшення відходів виробництва та споживання; погіршення ситуації із забезпеченням населення питною водою	Витрати на проведення заходів щодо попередження утворення, зменшення надходжень та зниження негативного впливу розміщених відходів виробництва та споживання	відтворення біоресурсів
Фаза розподілу			
Забруднення навколишнього середовища	Зниження рівня інвестиційної привабливості території; зниження рентабельності видів економічної діяльності	Втрати потенційних доходів внаслідок: зниження можливостей для залучення зовнішніх інвесторів; вилучення коштів у невиробничу сферу; втрати можливостей експортувати кошти за межі регіону; відтоку коштів внутрішніх джерел фінансування у більш екологічно сприятливі регіони	Збільшення додаткових витрат накопичених коштів на: природоохоронні інвестиції на охорону навколишнього природного середовища
Виснаження природних ресурсів	Зниження конкурентних переваг регіону відносно якісних та кількісних характеристик його природно-ресурсного потенціалу; зниження конкурентних переваг природоємнісних галузей	Розподіл коштів на заходи щодо відновлення та охорону природно-ресурсного потенціалу	Природоохоронні інвестиції з раціонального природокористування
Зміна асиміляційних характеристик навколишнього середовища	Зниження конкурентних переваг регіону стосовно спроможності його асиміляційного потенціалу	Виділення коштів на проведення заходів щодо попередження утворення, зменшення надходжень та зниження негативного впливу розміщених відходів виробництва та споживання	Природоохоронні інвестиції з управлінням мало- та безвідходних технологій

1	2	3	4
Фаза використання			
Забруднення навколишнього середовища	Збільшення утворення викидів, скидів забруднювальних речовин внаслідок промислового виробництва	Втрати потенційних доходів внаслідок: зниження конкурентоспроможності продукції, що не відповідає екологічним стандартам; зростання собівартості виготовленої продукції в частині екологічних витрат	Збільшення додаткових витрат накопичених коштів на: витрати підприємств на природоохоронні заходи; витрати регіональної системи управління на контроль, моніторинг, аудит навколишнього середовища; витрати, викликані експортом забруднення за межі ринку (трансграничне перенесення); екологічний податок
Виснаження природних ресурсів	Недовикористання природних ресурсів; втрати майбутнього врожаю, вилову риби та продуктивності лісу	Зниження продуктивності природних ресурсів; зниження врожайності земель, продуктивності лісу	Плата за використання природних ресурсів
Зміна асиміляційних характеристик навколишнього середовища	Втрата здатностей самовідновлення асиміляційного потенціалу; утворення відходів виробництва та споживання	Виділення коштів на проведення заходів щодо попередження утворення, зменшення надходжень та зниження негативного впливу розміщених відходів виробництва та споживання	Витрати на розміщення, нейтралізацію та захоронення відходів виробництва; штрафи за порушення природоохоронного законодавства

редженого еколого-економічного збитку на одиницю природоохоронних інвестицій. Визначається за формулою

$$q_i^{екол} = \frac{Z_i^{екол}}{KI_i^{екол}}, \quad (7)$$

де $Z_i^{екол}$ – сума попередженого еколого-економічного збитку від забруднення навколишнього природного середовища, визначається за сумою попередженого екологічного податку за попередні роки;

$q_i^{екон}$ – середня рентабельність операційного капіталу i -го економічного суб'єкта.

Екологічно обумовлений інвестиційний збиток на фазі використання інвестиційного потенціалу визначається як сума екологічно обумовлених втрат доходів i -х економічних суб'єктів, що утворюються при реалізації j -х інвестиційних проектів, за формулою

$$EOB_{вук} = \sum_{i=1}^n \sum_{j=1}^m \Delta D_{ij}^{екол}, \quad (8)$$

де $\Delta D_{ij}^{екол}$ – екологічно обумовлені втрати доходів i -го економічного суб'єкта при реалізації j -го інвестиційного проекту;

n – кількість економічних суб'єктів, що реалізують j -ті інвестиційні проекти;

m – кількість інвестиційних проектів, що реалізуються в регіоні.

На основі розроблених науково-методичних підходів було проведено прогнозну оцінку екологічно обумовлених інвестиційних збитків на прикладі Сумської області за цикл відтворення інвестиційного потенціалу регіону (табл. 3).

Середньозважений цикл відтворення інвестиційного потенціалу беремо таким, що дорівнює середньозваженому циклу відтворення основного капіталу регіону, який становить 5,8 року [4], тобто за період з 2012 по 2017 рр.

Оскільки формування та використання інвестиційного потенціалу є взаємопов'язаними процесами відтворення, то величина екологічно обумовленого інвестиційного збитку на фазі формування залежить від величини екологічно обумовленого інвестиційного збитку на фазі використання в попередньому інвестиційному циклі. На фазі розподілу інвестиційного потенціалу при прийнятті рішень щодо інвестування в різні галузі економіки важлива роль належить екологічним вимогам. У разі нездійснення екологічних витрат у інвестиційній діяльності величина екологічно обумовленого інвестиційного збитку буде збільшуватися.

Розрахунок екологічно обумовлених інвестиційних збитків дозволяє оцінити величину економічних втрат інвестиційного потенціалу регіону за фазами його відтворення, обумовлених забрудненням навколишнього природного середовища та виснаженням природних ресурсів. Тому комплексна еколого-економічна оцінка відтворення інвестиційного потенціалу має здійснюватися з урахуванням екологічно обумовлених інвестиційних збитків на кожній із фаз.

Екологічно обумовлений інвестиційний збиток за фазами відтворення інвестиційного потенціалу регіону (прогноз)

Показник	Рік					
	2012	2013	2014	2015	2016	2017
Фаза формування						
Екологічно обумовлений інвестиційний збиток, млн грн	99,43	119,18	142,68	170,63	203,87	243,43
Інвестиційний потенціал регіону з урахуванням екологічно обумовленого інвестиційного збитку, млн грн	8596,12	10225,18	12163,14	14468,56	17211,13	20473,74
Фаза розподілу						
Екологічно обумовлений інвестиційний збиток, млн грн	17,39	20,69	24,61	29,28	34,83	41,43
Інвестиційний потенціал регіону з урахуванням екологічно обумовленого інвестиційного збитку, млн грн	8678,16	10323,67	12281,20	14609,91	17380,18	20675,73
Фаза використання						
Екологічно обумовлений інвестиційний збиток, млн грн	52,57	72,91	99,07	132,54	175,13	229,10
Інвестиційний потенціал регіону з урахуванням екологічно обумовленого інвестиційного збитку, млн грн	3860,43	4582,05	5438,54	6455,10	7661,63	9093,62

ВИСНОВКИ

На відтворення інвестиційного потенціалу регіону істотно впливає рівень антропогенного забруднення навколишнього природного середовища та виснаження природно-ресурсного потенціалу території. Це обумовлює виникнення екологічно обумовлених інвестиційних збитків.

Екологічно обумовлений інвестиційний збиток визначається на фазі формування інвестиційного потенціалу регіону втратою інвестиційних ресурсів у складі доходів економічних суб'єктів, на фазі розподілу – втраченою вигодою від альтернативного використання інвестиційних ресурсів, на фазі використання – втратами доходів економічних суб'єктів.

Проведення оцінки екологічно обумовлених інвестиційних збитків дозволяє підвищити рівень обґрунтованості управлінських рішень щодо відтворення інвестиційного потенціалу регіону в умовах сталого розвитку. ■

ЛІТЕРАТУРА

- 1. Балацкий О. Ф.** Антология экономики чистой среды / О. Ф. Балацкий. – Суми : ИТД «Университетская книга», 2007. – 272 с.
- 2. Балацкий О.** Экономический ущерб от нарушения природной среды и методы его расчета / О. Балацкий, Л. Мельник // Экономика природопользования : учебник [под ред. Л. Хенса, Л. Мельника, Э. Буна]. – К. : Наукова думка, 1998. – Глава 11.– С. 270 – 280.
- 3.** Временная типовая методика оценки экономического ущерба, причиняемого народному хозяйству загрязнением окружающей природной среды, и определения экономической эффективности природоохранных мероприятий. – М. : ЦЭМИ АН СССР, 1983. – 68 с.
- 4. Жерновая Э. В.** Расширение аналитических инструментов оценки региональных инвестиционных процессов / Э. В. Жерновая // Научный вестник: финансы, банки, инвестиции : науч.-практ. журнал. – 2010. – № 4. – С. 76 – 81.
- 5. Кобушко Я. В.** Особливості визначення екологічно обумовленого інвестиційного збитку / Я. В. Кобушко // Проблеми сучасної економіки в умовах фінансової нестабільності : матеріали Міжнародної наук.-практ. конф., 16 – 17 березня 2012 р. – Одеса : Центр економічних досліджень та розвитку, 2012. – Ч. I. – С. 18 – 19.

6. Кэмбелл Р. Макконел. Экономикс / Р. Макконел Кэмбелл, Л. Брю Стэнли. – М. : Республика, 1993. – 583 с.

7. Рациональное природопользование : конспект лекций / Е. В. Зендер, В. П. Злодеев, И. С. Пыжев, М. В. Кобалинский, К. В. Симонов.– Красноярск : Сибирский федеральный университет, 2008. – 206 с.

8. Єпіфанов А. О. Управління регіоном : навчальний посібник / А. О. Єпіфанов, М. В. Мінченко, Б. А. Дадашев ; за заг. ред. д-ра екон. наук А. О. Єпіфанова. – Суми : ДВНЗ «УАБС НБУ», 2008. – 361 с.

REFERENCES

- Balatskiy, O. F. *Antologija ekonomiki chistoy sredy* [Anthology economy clean environment]. Sumy: Universitetskaia kniga, 2007.
- Balatskiy, O., and Melnik, L. "Ekonomicheskij ushcherb ot narusheniia prirodnoy sredy i metody ego rascheta" [Economic damage from the violation of the natural environment and methods of calculation]. In *Ekonomika prirodopolzovaniia*, 270-280. Kyiv: Naukova dumka, 1998.
- Kobushko, Ya. V. "Osoblyvosti vyznachennia ekolohichno obumovlenoho investytsiinoho zbytku" [Features Investment identify environmentally caused damage]. *Problemy suchasnoi ekonomiky v umovakh finansovoi nestabilnosti*. Odesa: Tsentri ekonomichnykh doslidzhen ta rozvytku, 2012.18-19.
- Makkonel Kembell, R., and Briu Stenli, L. *Ekonomiks* [Economics]. Moscow: Respublika, 1993.
- Vremennaia tipovaia metodika otsenki ekonomicheskogo ushcherba, prichiniaemogo narodnomu khozyaystvu zagryazneniem okruzhaiushchey prirodnoy sredy, i opredeleniia ekonomicheskoy effektivnosti prirodookhrannykh meropriiaty* [Temporary typical method of estimating the economic damage to the national economy of environmental pollution and determine the cost-effectiveness of environmental protection measures]. Moscow: TsEMI AN SSSR, 1983.
- Yepifanov, A. O., Minchenko, M. V., and Dadashev, B. A. *Upravlinnia rehionom* [Management area]. Sumy: UABS NBU, 2008.
- Zender, E. V. et al. *Ratsionalnoe prirodopolzovanie* [Environmental management]. Krasnoiarisk: Sibirskiy federalnyy universitet, 2008.
- Zhernovaia, E. V. "Rasshyrenie analiticheskikh instrumentov otsenki regionalnykh investitsionnykh protsessov" [Advanced analytical tools for assessing regional investment processes]. *Naukovyi visnyk: finansy, banky, investytsii*, no. 4 (2010): 76-81.