

ОЦІНЮВАННЯ ВПЛИВУ МИТНИХ РИЗИКІВ НА ДІЯЛЬНІСТЬ МАШИНОБУДІВНИХ ПІДПРИЄМСТВ

© 2015 ПОДОЛЬЧАК Н. Ю., ТОДОЩУК А. В.

УДК 658.310.9

Подольчак Н. Ю., Тодощук А. В. Оцінювання впливу митних ризиків на діяльність машинобудівних підприємств

Метою статті є аналізування впливу митних ризиків на діяльність машинобудівних підприємств, виявлення основних наслідків впливу підприємницьких митних ризиків у розрізі ресурсного забезпечення діяльності підприємства, а також розроблення моделі для розрахунку рівня впливу на індикатор продуктивності праці менеджерів. Митний ризик ототожнюють із іншими видами ризиків (ризик ЗЕД, ризик ЗЕО, ризик міжнародної торгівлі тощо), також відсутнє чітке розмежування між поняттями «державний митний ризик» і «підприємницький митний ризик», а їх ототожнення призводить до неправильного формування системи заходів уникнення та зниження негативних наслідків дії митних ризиків. Авторами запропоновано розвиток категоріального апарату з чітким виокремленням поняття «підприємницький митний ризик» та його значення в системі ризиків ЗЕД машинобудівного підприємства. Сформовано модель ідентифікації впливу митних ризиків на діяльність працівників підрозділів ЗЕД машинобудівних підприємств шляхом використання статистики Краскала – Уоллеса, що дало змогу виявити існування негативного впливу митних ризиків на продуктивність праці підрозділів ЗЕД, а отже, підтвердити домінування негативної природи виникнення підприємницьких митних ризиків.

Ключові слова: митний ризик, машинобудівні підприємства, вплив митних ризиків.

Рис.: 3. **Табл.:** 4. **Формул:** 1. **Бібл.:** 11.

Подольчак Назар Юрійович – доктор економічних наук, професор, завідувач кафедри адміністративного та фінансового менеджменту, Національний університет «Львівська політехніка» (вул. Степана Бандери, 12, Львів, 79013, Україна)

E-mail: nazar_podolchak@yahoo.com

Тодощук Андрій Васильович – начальник відділу організації митного контролю, Львівська митниця Державної фіскальної служби (вул. Костюшка, 1, Львів, 79000, Україна)

УДК 658.310.9

UDC 658.310.9

Подольчак Н. Ю., Тодощук А. В. Оценка воздействия таможенных рисков на деятельность машиностроительных предприятий

Целью статьи является анализ влияния таможенных рисков на деятельность машиностроительных предприятий, выявление основных последствий воздействия предпринимательских таможенных рисков в разрезе ресурсного обеспечения деятельности предприятия, а также разработка модели для расчета уровня воздействия на индикатор производительности труда менеджеров. Таможенный риск отождествляют с другими видами рисков (риск внешнеэкономической деятельности, риск внешнеэкономических операций (ВЭД), риск международной торговли и т. д.), также отсутствует четкое разграничение между понятиями «государственный таможенный риск» и «предпринимательский таможенный риск», а их отождествление приводит к неправильному формированию системы мер предотвращения и снижения негативных последствий действия таможенных рисков. Авторами предложено развитие категориального аппарата с четким выделением понятия «предпринимательский таможенный риск» и его значение в системе рисков ВЭД машиностроительного предприятия. Сформирована модель идентификации влияния таможенных рисков на деятельность работников подразделений ВЭД машиностроительных предприятий путем использования статистики Краскала – Уоллеса, что позволило обнаружить существование негативного влияния таможенных рисков на производительность труда подразделений ВЭД, а значит, подтвердить доминирование негативной природы возникновения предпринимательских таможенных рисков.

Ключевые слова: таможенный риск, машиностроительные предприятия, влияние таможенных рисков.

Рис.: 3. **Табл.:** 4. **Формул:** 1. **Библ.:** 11.

Подольчак Назар Юрьевич – доктор экономических наук, профессор, заведующий кафедрой административного и финансового менеджмента, Национальный университет «Львовская политехника» (ул. Степана Бандеры, 12, Львов, 79013, Украина)

E-mail: nazar_podolchak@yahoo.com

Тодощук Андрей Васильевич – начальник отдела организации таможенного контроля, Львовская таможенная Государственной фискальной службы (ул. Костюшка, 1, Львов, 79000, Украина)

Podolchak N. Yu., Todoschuk A. V. Estimating the Impacts of Customs Risks on the Machine-Building Enterprises' Activities

The article is aimed at analysis of impacts of customs risks on activities of machine-building enterprises, identifying the main impacts of the business customs risks in terms of resource supporting the activity of enterprise, as well as elaborating a model for calculating the level of impact on the indicator of managers' labor productivity. Customs risk is identified with other types of risks (risk of foreign trade activities, risk of foreign economic operations (FEA), risk of international trade, etc.), there is no clear distinction between the concepts of «State Customs risk» and «business customs risk», their identification result in an improperly formed system of measures to prevent and reduce the negative impacts of effects of customs risks. The authors propose an elaborated categorical apparatus with a clear allocation of the concept «business customs risk» and its significance in the system of risks related to FEA of machine-building enterprise. A model for identification of customs risks' impacts on the activities of employees of the FEA-divisions at machine-building enterprises by means of Kruskal – Wallis statistics was formed, allowing to detect existent negative impacts of customs risks on the labor productivity of FEA-divisions, and thus confirm the dominance of negative nature in arising of business customs risks.

Key words: customs risk, machine-building enterprises, impacts of customs risks.

Рис.: 3. **Табл.:** 4. **Formulae:** 1. **Bibl.:** 11.

Podolchak Nazar Yu. – Doctor of Science (Economics), Professor, Head of the Department of Administrative and Financial Management, National University «Lviv Polytechnic» (vul. Stepana Bandery, 12, Lviv, 79013, Ukraine)

E-mail: nazar_podolchak@yahoo.com

Todoschuk Andriy V. – Head of the Department of Customs Control, Lviv State Customs Service of Fiscal (vul. Kostyushka, 1, Lviv, 79000, Ukraine)

Інтеграція України у світову економіку, активна глобалізація, пришвидшення темпів та обсягів міжнародної торгівлі, зростання рівня світової та національної конкуренції зумовлює збільшення видової кількості

ризиків, зростання їхнього рівня, а також приводить до полівимірних наслідків. При цьому в мапі ризиків сучасного вітчизняного машинобудівного підприємства домінуючого статусу набувають митні ризики, які можуть

завдати значних втрат підприємствам при неадекватному управлінні ними, оскільки більше третини машинобудівної продукції є експортоорієнтованою. Митні ризики в багатьох випадках є причинними, що провокують виникнення інших видів ризиків у діяльності машинобудівних підприємств, часто із модифікованою природою протікання та непередбачуваними наслідками.

Найчастіше митний ризик ототожнюють із ризиком зовнішньоекономічної діяльності (ЗЕД), ризиком зовнішньоекономічних операцій, ризиком виходу на зовнішні ринки, ризиком міжнародної торгівлі тощо. Так зокрема, під митними ризиками розуміють втрати, пов'язані з укладенням зовнішньоекономічного договору, способом проведення грошових розрахунків за товари та послуги, перевезенням товару від продавця до покупця, а також способами та формами проведення процедур митного оформлення товару або послуги [1]. При цьому фактично змішуються поняття «ризик ЗЕД» і «митний ризик».

Митний ризик є небезпекою втрати з вини іншого суб'єкта чи контрагента або через зміну політичної, економічної та іншої ситуації в країні партнера [2, с. 159]. У наведеному визначенні скоріше йдеться про міжнародний торговельний ризик, який є значно ширшим поняттям, аніж митний ризик.

Однак ці ризики мають різну природу виникнення, різні чинники творення та фактори впливу, і кардинально різняться напрями та обсяги наслідків від їх дії. Відповідно слід розмежувати гносеологічні особливості кожного з видів ризику для вироблення чіткої методології оцінювання, запобігання, зниження негативних наслідків митних ризиків, а отже, управління ними в діяльності підприємств. Митний ризик для підприємства є лише одним із видів ризиків ЗЕД поряд із ризиками виходу на зовнішні ринки, міжнародним фінансовим ризиком, валютним ризиком, ризиком міжнародного перевезення, ризиком міжнародного постачання, які можуть між собою перетинатися за різними елементами – наслідками, причинами, факторами впливу тощо (рис. 1).

Ще один важливим аспектом у трактуванні поняття «митний ризик» є те, що більшість науковців переконані у виникненні митного ризику виключно у діяльності державних установ, залучених до митного регулювання суб'єктів ЗЕД або держави в цілому [3].

Однак несприятливі наслідки та додаткові можливості при перетині митного кордону можуть виникати не

тільки у митних служб (МС), але й у інших зацікавлених групах, а саме – суб'єкта ЗЕД, перевізника, підприємницьких структур, що надають послуги суб'єктам ЗЕД (митні брокери, агенти, експедитори, страховики, лізингові компанії, обслуговуючі банки, логістичні фірми, власники складів тощо), у територіальних громад, зрештою у суспільства в цілому. Тому слід чітко виокремлювати митні ризики різних суб'єктів ринку, при цьому найзначущими вони будуть у діяльності МС та суб'єктів ЗЕД [4, с. 71 – 72]. Митні ризики суб'єктів ЗЕД зумовлюють різні наслідки і відповідно потребують поділу на окремі ризики, хоча виникають при перетині продукцією або представником підприємства митного кордону (рис. 2).

Важливо зазначити, що навіть у діяльності МС слід виокремлювати митний управлінський ризик (спричинений неадекватністю управлінських рішень державних службовців або несприятливим зовнішнім середовищем, що приводить до надбань або втрат) і митний операційний ризик, який пов'язаний із виконанням безпосередніх функцій митного контролювання та оформлення.

У нашому дослідженні ми аналізували митний ризик з позиції машинобудівних підприємств, тобто підприємницький митний ризик (митний ризик суб'єкта ЗЕД). Виконаний аналіз та дослідження нормативно-правових актів, міжнародного законодавчих актів, наукових праць дало змогу дійти висновку, що *митний ризик суб'єкта ЗЕД – це явище, яке виникає в результаті прийняття управлінських рішень у сфері міжнародної співпраці підприємства при обов'язку перетини митного кордону (об'єктом, суб'єктом або майном суб'єкта) та характеризується відхиленням від певного еталонного значення (цілей, завдань, планів, норм тощо), що зумовлює як позитивні, так і негативні наслідки для різних зацікавлених груп (стейкхолдерів), залучених до процесу ЗЕД.*

Як і будь-які види економічних ризиків у діяльності машинобудівних підприємств, митні ризики спричиняють негативні та позитивні наслідки від їхньої дії. Найчастіше в науковій літературі виокремлюють виключно негативні наслідки [5], тим самим звужуючи саму сферу впливу ризиків та ймовірні наслідки, деформуючи трактування ризику, спотворюючи його видову структуру та латентні зв'язки між ризиками та основними індикаторами діяльності підприємства.

У самій природі ризику закладено дві протилежні функції – стимулююча та дестабілізуюча [6, 7]. Стимулюючий аспект ризику полягає в тому, що він змушує особу, яка приймає рішення, знаходити оптимальні, раціональні способи розвитку ситуації та об'єкта прийняття рішення з досягненням максимальних результатів або мінімізації збитків [8].

І навпаки, дестабілізуюча функція ризику передбачає, що суб'єкт прийняття управлінського рішення втрачає контроль над ситуацією, що призводить до



Рис. 1. Місце митних ризиків серед інших видів ризиків ЗЕД машинобудівних підприємств

Джерело: авторська розробка.

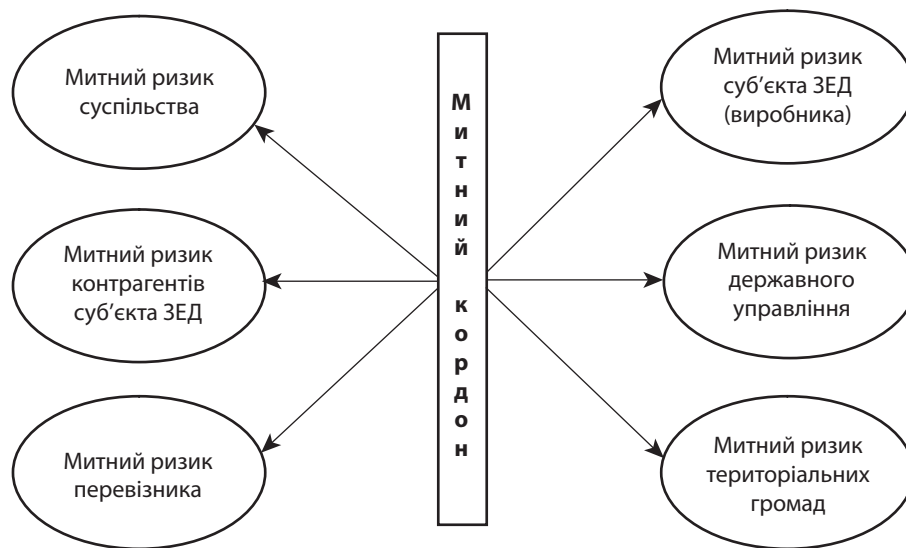


Рис. 2. Види митних ризиків, які виникають внаслідок перетину об'єктом чи суб'єктом митного кордону

Джерело: авторська розробка на основі аналізу джерел [1 – 4].

збільшення негативних наслідків. Ці дві функції можуть переходити одна в одну залежно від психологічної стійкості працівника та інших його професійних якостей, середовища прийняття та реалізації управлінських рішень із рівнем ризику, ефективності дії системи ризик-менеджменту підприємства та тенденцій зовнішнього середовища.

Основними завданнями статті є проаналізувати, як митні ризики впливають на діяльність машинобудівних підприємств, виявити основні наслідки впливу в розрізі ресурсного забезпечення діяльності підприємства, а також розробити модель для розрахунку рівня впливу на індикатор продуктивності праці менеджерів, які працюють у підрозділах ЗЕД машинобудівних підприємств.

Митні ризики можуть як позитивно, так і негативно вплинути на всі без виключення види ресурсів машинобудівного підприємства: матеріальні, трудові, фінансові, інформаційні, енергетичні та інші. При цьому такі наслідки можуть бути прямими та опосередкованими.

Також усі наслідки за фінансовими ресурсами можна поділити на три групи: ті, що приводять до економії ресурсів, втрати ресурсів та додаткових витрат ресурсів. Зокрема додаткові витрати ресурсів виникають через додаткові непередбачені платежі. Наприклад, низка вітчизняних підприємств, у т. ч. і машинобудівних, які мають власний транспорт, з 30 жовтня 2013 р. змушені були понести додаткові непередбачувані платежі при перетині кордону з Російською Федерацією (РФ) у зв'язку зі скасуванням РФ дії книжок міжнародних дорожніх перевезень (МДП) на митниці. Як відомо, книжки МДП гарантують сплату митних платежів та дозволяють перевозити машинобудівну продукцію в опечатаних контейнерах, проходячи прикордонні процедури у спрощеному режимі.

Натомість керівництво РФ вирішило, що замість книжок МДП перевізники повинні будуть надавати інші види забезпечення транзиту – митний супровід, надан-

ня забезпечення сплати мит грошовими коштами, банківською гарантією, порукою або заставою майна, що відповідно істотно збільшить витрати на перевезення продукції вітчизняного машинобудування. Окрім того, внаслідок такого рішення утворилися величезні черги на пропускних пунктах, що призвело ще до додаткових витрат, пов'язаних із невчасним виконанням замовлень та сплатою простою на кордоні транспортних засобів.

Усі можливі наслідки за різними видами ресурсів та в розрізі дисфункціональних і функціональних наслідків зведено в *табл. 1*.

Аналізування практичної діяльності вітчизняних машинобудівних підприємств (ПАТ «Іскра», ТОВ «Робітня», СП «Сферос -Електрон» та ін.), які є активними учасниками ЗЕД, показав, що позитивні наслідки від дії митних ризиків часто є непомітними для керівників підприємства, а відзначаються негативні, оскільки вони вимагають вживання негайних заходів для покриття збитків, уникнення втрат тощо. Тому в практичній діяльності домінують митні ризики з негативними наслідками, і підприємствам, насамперед, слід розвивати методології та інструментарій уникнення та зниження негативних наслідків від дії митних ризиків.

Загалом низка науковців, заангажованих у дослідження ризик-менеджменту, намагались виявити залежності між ризиками та іншими важливими чинниками та елементами діяльності підприємств. Так, зокрема, англійський вчений Л. Рейнвотер (*L. Rainwater*) доводить, що між ризиком поведінки працівника (насамперед, це помилкові управлінські рішення, які спричиняють низку негативних наслідків), який є причинним у виникненні більшості інших економічних ризиків, та трудомісткістю виконаної працівником роботи є прямий зв'язок (чим більша трудомісткість, тим вищий рівень ризику поведінки працівника, і навпаки, низька трудомісткість робіт зумовлює низьку ймовірність виникнення ризиків поведінки) [9, с. 3]. Загалом такий ефект можливий, особливо в динамічному середовищі,

Наслідки дії митних ризиків у діяльності машинобудівних підприємств

Ресурси	Негативні наслідки	Позитивні наслідки
Фінансові	Додаткові непередбачені платежі; прямі втрати грошових коштів; недоотримання коштів; втрати через негативні зовнішні тенденції; зниження фінансової незалежності; погіршення ліквідності та фінансової стійкості підприємства; хабарництво	Економія фінансових ресурсів; удосконалення структури фінансових ресурсів; здешевлення фінансових ресурсів для підприємства; збалансування фінансових витрат у системі постачання продукції та проходження митного контролю
Матеріальні	Втрата матеріалів в різних обсягах; втрата властивостей матеріалів, необхідних для виготовлення якісної машинобудівної продукції; зміна ціни на матеріали за час проходження митного контролю і відповідно втрата конкурентоспроможності продукції за ціною; додаткові витрати матеріалів у зв'язку з бюрократичними процедурами	Зменшення необхідних матеріальних резервів; здороження матеріалів за час проходження митного контролю; зниження матеріаломісткості виробництва продукції; розширення вузьких місць у постачанні основних матеріалів для виробництва продукції
Людські	Зниження продуктивності праці; погіршення соціально-психологічного клімату; виникнення дисфункціональних конфліктів; зростання плинності кадрів; порушення трудової дисципліни; опортуністична поведінка персоналу; зростання інтенсивності праці та «згорання» на робочому місці, трудоголізм із негативними наслідками; зниження мотивованості персоналу	Підвищення продуктивності праці; зниження професійного травматизму та летальних випадків; зниження гендерної асиметрії; зростання довіри персоналу до керівників та посилення лідерства; зростання стресостійкості роботи персоналу ЗЕД; зростання функціональних конфліктів; реалізація потенціалу працівника
Інформаційні	Погіршення репутації машинобудівного підприємства; втрата певного обсягу комерційної інформації; інформаційна асиметрія між конкурентами або між органами МС та підприємствами	Додаткова інформація для прийняття управлінських рішень; підвищення ефективності інформаційного забезпечення; створення нових каналів отримання інформації
Енергетичні	Зростання енергомісткості продукції; додаткові витрати енергоресурсів; розкрадання енергоресурсів на пропусковому пункті	Спрощення доступу до енергоресурсного забезпечення виробництва машинобудівної продукції

Джерело: авторська розробка сформована на основі аналізу практичної діяльності машинобудівних підприємств.

коли часто змінюються нормативно-правові акти щодо перетину кордону, самі митні процедури та форми митного контролю, супровідні документи тощо.

На противагу таким дослідженням існує крива досвіду, яка доводить, що зі збільшенням обсягів однорідної роботи продуктивність праці на одного працівника зростає на 20 – 30%. Крива досвіду набуває характерної для себе форми у зв'язку з процесом навчання працівників (набуття досвіду при виконанні типових, повторюваних завдань), які залучені до процесів, що кількісно зростають. Зокрема, у результаті емпіричних досліджень доведено, що при багатократному виконанні завдань витрати, що повторюються, знижуються, оскільки співробітники набувають навиків виконання цих завдань. Ефект процесу навчання вперше було ідентифіковано при дослідженні адміністративного управління в авіабудівній промисловості США [10, с. 112 – 113]. При цьому в подальших дослідженнях виявилось, що крива досвіду виконується найчастіше у матеріаломісткому виробництві, отже можна припустити, що типовий зв'язок кривої досвіду виникає у всіх процесах управління та виробництва в машинобудуванні.

Отже, враховуючи наведені вище дослідження щодо наслідків впливу економічних ризиків на діяльність машинобудівних підприємств, пропонуємо гіпотезу: *для підприємств, у діяльності яких виникає більше митних ризиків із переважанням негативних наслідків, – ефективність роботи підрозділу ЗЕД, а саме: продуктивність праці персоналу знижується.*

Тому для аналізу виконано фотографії робочого часу для працівників підрозділів, зайнятих у ЗЕД машинобудівних підприємств, шляхом виявленої кількості невиконаних завдань та цілей протягом місяця працівниками та керівниками підрозділів ЗЕД за умов високого, середнього та низького рівня митних ризиків (табл. 2). Періоди, протягом яких існували різні рівні митних ризиків, визначали самі керівники підприємства та працівники відділу ЗЕД.

Серед основних невиконаних завдань або не досягнутих цілей у діяльності машинобудівних були: невчасні постачання споживачам, невчасне обробка замовлень, помилки в супроводжуваних документах, помилки логістичного та транспортного забезпечення в процесі доставки продукції та навантажувально-розвантажувальних робіт, невчасне інформування партнерів по виконанню

Вплив рівня митного ризику на продуктивність праці працівників підрозділів ЗЕД

Рівень митного ризику	Кількість невиконаних завдань або недосягнутих цілей																							
	СП «Сферос-Електрон»						ТОВ «Робітня»						ТзОВ «ОДВ-Електрик»						ТзОВ «Електроконтакт-Україна»					
Високий	5	4	3	4	2	4	6	7	4	3	3	5	2	4	5	4	5	6	6	5	5	4	4	6
Середній	3	3	4	3	3	3	2	3	4	3	3	2	3	4	4	5	3	2	3	2	3	2	2	3
Низький	2	1	0	0	1	1	1	0	0	1	2	2	2	0	1	1	1	2	2	1	2	2	2	3

Джерело: розраховано авторами за результатами спостереження та аналізування роботи підрозділів ЗЕД машинобудівних підприємств.

певного завдання або контракту, неправильно подані прогнозні надходження податків до МС, відсутність підготовки супроводжуючих осіб тощо.

Дослідження практичного розв'язання такого завдання показав, що оптимальним інструментарієм перевірки гіпотези є критерій Краскела – Уоллеса з позицій адекватності отриманих результатів та простоти використання у практичній діяльності машинобудівного підприємства. Так, критерій Краскела – Уоллеса призначений для порівняння рівня досліджуваної ознаки в трьох і більше вибірках, тобто можна ідентифікувати вплив низки чинників на результуючі показники.

Загалом критерій Краскела – Уоллеса ранговий і є модифікацією критерію Манна – Уїтні на випадок багатьох вибірок. Сам критерій Краскела – Уоллеса розраховується за формулою [11]:

$$H = \frac{12}{N(N+1)} \sum_{i=1}^k \frac{T_i^2}{n_i} - 3(N+1), \quad (1)$$

де n_i ($i = 1, \bar{k}$) – обсяг кожної з k вибірок;

T_i – її рангова сума;

N – сукупна кількість спостережень.

Для безпосереднього розрахунку критерію використано статистичний пакет обробки даних Statistica 6.0, критерій Краскела – Уоллеса разом з медіанним тестом у субмодулі *Comparing multiple independent Samples (groups)* модуля *Nonparametrics*.

Сформуємо гіпотези для конкретного випадку:

H_0 : рівень митного ризику не впливає на продуктивність праці працівників підрозділів ЗЕД.

H_1 : існує тенденція до зниження продуктивності праці працівників підрозділів ЗЕД із зростанням рівня митних ризиків.

Далі використаємо Statistica 6.0, попередньо ввівши такі позначення: високий рівень ризику – V , середній рівень ризику – S , низький рівень ризику – N . Отримані розрахункові значення наведено в табл. 3.

Статистика Краскела – Уоллеса $H = 4,375$ має рівень значущості $p = 0,1121$, що свідчить про істотну відмінність між рівнями досліджуваної ознаки в кожній з груп. Далі розраховано медіанний тест, який показує наявність або відсутність зв'язків між митними підприємницькими ризиками та зміною продуктивності праці в підрозділах ЗЕД машинобудівних підприємств (табл. 4).

Наявність тенденції до зниження рівня продуктивності праці підрозділів ЗЕД вітчизняних машинобудівних підприємств зі зростанням рівня митних ризиків підтверджується медіанним тестом ($\chi^2 = 8,36$, $p = 0,015$),

яким порівнюється розбиття кожної з груп медіаною об'єднаної вибірки. Візуально тенденція зниження продуктивності праці зі зростанням рівня митних ризиків відслідковується на графіку, представленою на рис. 3.

Таблиця 3

Оціночні показники впливу митного ризику на продуктивність праці працівників підрозділів ЗЕД

Групи ризиків	Код групи	Кількість оціночних даних	Загальна сума значень
Група 1 (V)	1	24	106
Група 2 (S)	2	24	72
Група 3 (N)	3	24	30
Kruskal – Wallis test: $H(2, N = 15) = 4,375000$ $p = ,1122$			

Джерело: розраховано авторами.

Таблиця 4

Значення медіан для різних рівнів митних ризиків

	Група 1	Група 2	Група 3	Сума
≤ Медіани	2	5	7	14
Очікувані значення	1,866667	4,666667	7,466667	
Отримані	0,133333	0,333333	-0,466667	
> Медіани	0	0	1	1
Очікувані значення	0,133333	0,333333	0,533333	
Отримані	-0,133333	-0,333333	0,466667	
Сума	2	5	8	15
Chi-Square = ,9375000, df = 2, p = ,6258				

Джерело: розраховано авторами.

ВИСНОВКИ

Отже, дослідження впливу рівня підприємницького митного ризику на продуктивність праці працівників підрозділів ЗЕД підприємства дало змогу дійти висновку, що нульова гіпотеза повинна бути відхилена, приймаємо гіпотезу H_1 . Застосування методу Краскела – Уоллеса дозволило виявити зв'язок між виникненням митних ризиків та продуктивністю праці підрозділів ЗЕД вітчизняних машинобудівних підприємств, а саме: високий рівень митних ризиків негативно впливає на продуктивність праці підрозділів ЗЕД і вимагає вживання заходів для їх уникнення та компенсування негативного впливу на трудові ресурси підприємств, і нава-

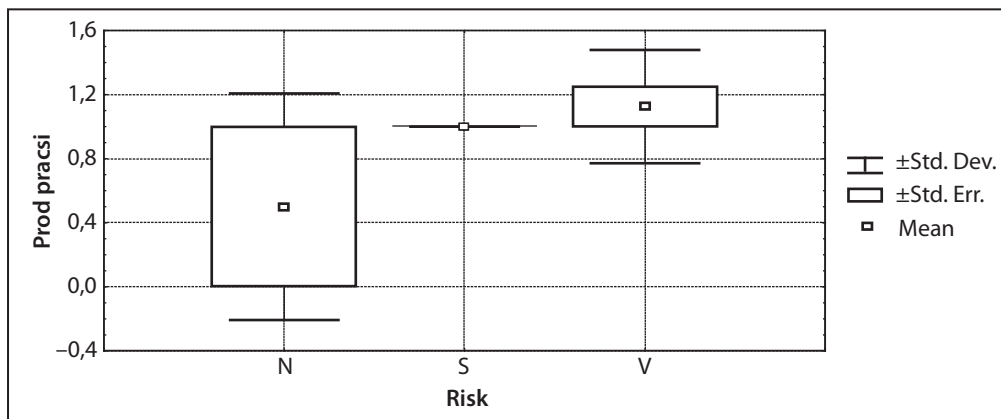


Рис. 3. Залежність між рівнем підприємницьким митним ризиком та продуктивністю праці працівників підрозділів підприємства

Джерело: розраховано авторами.

ки – низький рівень митного ризику чинить позитивний вплив на ефективність ЗЕД.

Подальші дослідження слід спрямувати на розвиток методів оцінювання рівня підприємницьких митних ризиків та формування заходів для уникнення та зниження негативних наслідків від дії цих ризиків у діяльності машинобудівних підприємств. Особливої уваги потребує розвиток механізмів співпраці МС і підприємницьких структур з метою зниження рівня митних ризиків. ■

ЛІТЕРАТУРА

- 1. Рум'янцев А. П.** Зовнішньоекономічна діяльність / А. П. Рум'янцев, Н. С. Рум'янцева. – К. : Центр навчальної літератури, 2004. – 377 с.
- 2. Борисенко О. П.** Удосконалення державних механізмів управління митними ризиками при реалізації зовнішньоекономічної політики / О. П. Борисенко // Науковці праці. Державне управління. – Випуск 190, Том 202. – 2012. – С. 158 – 162.
- 3. Бойко А.** Митні ризики та ризики в управлінні системою державної митної служби України: сутність та співвідношення / А. Бойко, Г. Кулик, А. Каульбарс, П. Пашко // Державне управління та місцеве самоврядування. – 2012. – Вип. 4 (15). – С. 167 – 174.
- 4. Морозова О. А.** Развитие методического обеспечения системы управления таможенными рисками : дис. ... канд. экон. наук: 08.00.05 / О. А. Морозова. – М., 2007. – 197 с.
- 5. Макаренко И. О.** Учет факторов экономического риска при принятии решений на предприятии / И. О. Макаренко // Актуальные проблемы экономики. – 2007. – № 1. – С. 69 – 75.
- 6. Матвіїшин В. Є.** Методичні положення з кількісного аналізування ризиків енергоресурсів підприємства / В. Є. Матвіїшин // Менеджмент та підприємництво в Україні: етапи становлення та проблеми розвитку. – Львів : НУ «Львівська політехніка». – 2010. – № 682. – С. 76 – 80.
- 7. Бенднарська О. Р.** Врахування взаємопов'язаності та впливу ризиків у процесі планування діяльності машинобудівного підприємства / О. Р. Бенднарська // «Вчені записки» Університету економіки та права «КРОК». – Вип. 18. – Т. 2. – К., 2008. – С. 19 – 26.
- 8. Матвіїшин В. Є.** Підходи до ідентифікування ризиків енергоресурсів машинобудівного підприємства / В. Є. Матвіїшин // Проблеми економіки та управління. – Львів : Національний університет «Львівська політехніка». – 2010. – № 668. – С. 329 – 346.
- 9. Rainwater L.** Risk Professional / L. Rainwater. – London, 1993. – 274 p.
- 10. Шапошник Ю. О.** Стратегічне планування витрат підприємства за використанням моделі «крива досвіду» / Ю. О. Шапошник // Управління розвитком. – 2012. – № 13. – С. 112 – 115.

11. Бабенко В. В. Основи теорії ймовірностей і статистичні методи обробки даних у психологічних і педагогічних експериментах / В. В. Бабенко. – Львів : Видавничий центр ЛНУ імені Івана Франка, 2009. – 168 с.

REFERENCES

- Borysenko, O. P. "Udoskonalennia derzhavnykh mekhanizmiv upravlinnia mytnymy ryzykamy pry realizatsii zovnishnyoekonomichnoi polityky" [Improving public management mechanisms customs risks in implementing foreign policy]. *Naukovtsi pratsi. Derzhavne upravlinnia*, vol. 202, no. 190 (2012): 158-162.
- Boiko, A. et al. "Mytni ryzyky ta ryzyky v upravlinni systemoiu derzhavnoi mytnoi sluzhby Ukrainy: sutnist ta spivvidnoshennia" [Custom risks and risk management system in the State Customs Service of Ukraine: the nature and value]. *Derzhavne upravlinnia ta mistseve samovriaduvannia*, no. 4 (15) (2012): 167-174.
- Bendnarska, O. R. "Vrakhuvannia vzaiemopov'язanosti ta vplyvu ryzykiv u protsesi planuvannia diialnosti mashynobudivnoho pidpriemstva" [Taking into account the interconnectedness and risk exposure in the planning of engineering enterprise]. *Vcheni zapysky Universytetu ekonomiky ta prava «KROK»*, vol. 2, no. 18 (2008): 19-26.
- Babenko, V. V. *Osnovy teorii imovirnostei i statystychni metody obrobky danykh u psykholohichnykh i pedahohichnykh eksperymentakh* [Fundamentals of probability theory and statistical methods of data processing in psychological and pedagogical experiments]. Lviv: VTs LNU imeni Ivana Franka, 2009.
- Makarenko, I. O. "Uchet faktorov ekonomicheskogo riska pri pryniatyy reshenii na predpriatii" [Managing the economic risk in decision-making across the enterprise]. *Aktualni problemy ekonomiky*, no. 1 (2007): 69-75.
- Matviishyn, V. Ye. "Metodychni polozhennia z kilkisnoho analizuvannia ryzykiv enerhoresursiv pidpriemstva" [Methodical provision of quantitative risk analysis of energy companies]. *Menedzhment ta pidpriemnytstvo v Ukraini: etapy stanovlennia ta problemy rozvytku*, no. 682 (2010): 76-80.
- Morozova, O. A. "Razvitie metodicheskogo obespecheniia systemy upravleniia tamozhennymi riskami" [Development of methodological support customs risk management system]. *Dis. ... kand. ekon. nauk: 08.00. 05*, 2007.
- Rainwater, L. *Risk Professional*. London, 1993.
- Rum'iantsev, A. P., and Rum'iantseva, N. S. *Zovnishnyoekonomichna diialnist* [Foreign economic activity]. Kyiv: Tsentri navchalnoi literatury, 2004.
- Shaposhnyk, Yu. O. "Stratehichne planuvannia vytrat pidpriemstva z vykorystanniam modeli "kryva dosvidu"" [Strategic planning cost the company using the model "experience curve"]. *Upravlinnia rozvytkom*, no. 13 (2012): 112-115.